



---

**Årsregnskab 2017**  
**Fællesskabet**  
**Tandreguleringen I/S**

**Indholdsfortegnelse****Side**

Oplysninger om Tandreguleringen I/S .....	3
Påtegninger .....	4
Ledelsens påtegning .....	4
Bestyrelsens påtegning .....	5
Revisionspåtegning .....	6
Tandreguleringens årsberetning .....	9
Hoved- og nøgletal .....	14
Tandreguleringens årsregnskab 2017 .....	15
Driftsregnskab .....	15
Balance .....	16
Noter til driftsregnskab og balance .....	17
Anvendt regnskabspraksis .....	22

## Oplysninger om Tandreguleringen I/S

### Tandreguleringen

Bødkerporten 6 B stuen  
2650 Hvidovre

Stationstorvet 12  
2620 Albertslund

Telefon: +45 50 94 48 48

Hjemmeside: [www.tandreguleringen.dk](http://www.tandreguleringen.dk)

E-mail: [Info@tandreguleringen.dk](mailto:Info@tandreguleringen.dk)

Hjemsted: Hvidovre

Regnskabsår: 1. januar - 31. december 2017

### Bestyrelse

Kim Askelund Madsen (formand)  
Kristina Sloth (næstformand)  
Anette Lausten  
Lisbeth Lentz  
Niels Møller  
Susan Bjerregaard  
Helle Schütt Larsen

### Ledelse

Mette Bratlann

### Revision

BDO Statsautoriseret  
revisionsaktieselskab

# Påtegninger

## Ledelsens påtegning

Undertegnede har dags dato aflagt årsregnskab for 2017 for Tandreguleringen I/S.

Årsregnskabet bygger på de obligatoriske oversigter og redegørelser, der skal aflægges i overensstemmelse med kravene i bekendtgørelse om kommunens budget- og regnskabsvæsen, revision m.v.

Vi anser den valgte regnskabspraksis for hensigtsmæssig, således at årsregnskabet giver et retvisende billede af fællesskabets aktiver og passiver, finansielle stilling samt årets økonomiske resultat.

Hvidovre, den 19. april 2018



Mette Bratlann

Direktør for Tandreguleringen I/S

## Bestyrelsens påtegning

Bestyrelsen for Tandreguleringen I/S har i dag behandlet og vedtaget årsregnskabet for regnskabsåret 2017.

Hvidovre, den 19. april 2018



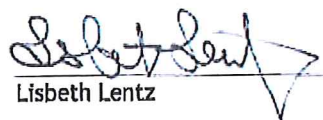
Kim Askelund Madsen (formand)




Kristina Sloth (næstformand)



Anette Lausten



Lisbeth Lentz



Niels Møller



Susan Bjerregaard



Helle Schütt Larsen

(medarbejderrepræsentant)

## Revisionspåtegning

### DEN UAFHÆNGIGE REVISORS REVISIONSPÅTEGNING

Til interessenterne i Tandreguleringen I/S

### REVISIONSPÅTEGNING PÅ ÅRSREGNSKABET

#### Konklusion

Vi har revideret årsregnskabet for Tandreguleringen I/S for regnskabsåret 1. januar - 31. december 2017, jf. siderne 15-24 i årsregnskabet 2017, der omfatter anvendt regnskabspraksis, regnskabsopgørelse, balance og noter.

Årsregnskabet udarbejdes efter kravene i bekendtgørelse om kommuners budget og regnskabsvæsen, revision mv.

Det er vores opfattelse, at årsregnskabet i alle væsentlige henseender er rigtigt, dvs. udarbejdet i overensstemmelse med bekendtgørelse om kommuners budget og regnskabsvæsen, revision mv.

#### Grundlag for konklusion

Vi har udført vores revision i overensstemmelse med internationale standarder om revision og de yderligere krav, der er gældende i Danmark, samt standarderne for offentlig revision, idet revisionen udføres på grundlag af bestemmelserne i lov om kommunernes styrelse. Vores ansvar ifølge disse standarder og krav er nærmere beskrevet i revisionspåtegningens afsnit "Revisors ansvar for revisionen af årsregnskabet". Vi er uafhængige af virksomheden i overensstemmelse med internationale etiske regler for revisorer (IESBA's Etiske regler), standarder for offentlig revision og de yderligere krav, der er gældende i Danmark, ligesom vi har opfyldt vores øvrige etiske forpligtelser i henhold til disse regler og krav. Det er vores opfattelse, at det opnåede revisionsbevis er tilstrækkeligt og egnet som grundlag for vores konklusion.

#### Fremhævelse af forhold vedrørende revisionen

Vi henleder opmærksomheden på, at Tandreguleringen I/S i overensstemmelse med kravene i bekendtgørelse om kommuners budget- og regnskabsvæsen, revision m.v. har medtaget det af ledelsen godkendte årsbudget for 2017 som sammenligningstal i årsregnskabet for 2017. Disse sammenligningstal har ikke været underlagt revision.

### Ledelsens ansvar for årsregnskabet

Ledelsen har ansvaret for udarbejdelsen af et årsregnskab, der i alle væsentlige henseender er rigtigt, dvs. udarbejdet i overensstemmelse med bekendtgørelse om kommuners budget- og regnskabsvæsen, revision m.v. Ledelsen har endvidere ansvaret for den interne kontrol, som ledelsen anser nødvendig for at udarbejde et årsregnskab uden væsentlig fejlinformation, uanset om denne skyldes besvigelser eller fejl.

Ved udarbejdelsen af årsregnskabet er ledelsen ansvarlig for at vurdere virksomhedens evne til at fortsætte driften; at oplyse om forhold vedrørende fortsat drift, hvor dette er relevant; samt at udarbejde årsregnskabet på grundlag af regnskabsprincippet om fortsat drift, medmindre ledelsen enten har til hensigt at likvidere virksomheden, indstille driften eller ikke har andet realistisk alternativ end at gøre dette.

### Revisors ansvar for revisionen af årsregnskabet

Vores mål er at opnå høj grad af sikkerhed for, om årsregnskabet som helhed er uden væsentlig fejlinformation, uanset om denne skyldes besvigelser eller fejl, og at afgive en revisionspåtegning med en konklusion. Høj grad af sikkerhed er et højt niveau af sikkerhed, men er ikke en garanti for, at en revision, der udføres i overensstemmelse med internationale standarder om revision og de yderligere krav, der er gældende i Danmark, samt standarderne for offentlig revision, jf. bekendtgørelse om kommuners budget- og regnskabsvæsen, revision mv., altid vil afdække væsentlig fejlinformation, når sådan findes. Fejlinformationer kan opstå som følge af besvigelser eller fejl og kan betragtes som væsentlige, hvis det med rimelighed kan forventes, at de enkeltvis eller samlet har indflydelse på de økonomiske beslutninger, som regnskabsbrugerne træffer på grundlag af årsregnskabet.

Som led i en revision, der udføres i overensstemmelse med internationale standarder om revision og de yderligere krav, der er gældende i Danmark, samt standarderne for offentlig revision, jf. bekendtgørelse om kommuners budget- og regnskabsvæsen, revision mv., foretager vi faglige vurderinger og opretholder professionel skepsis under revisionen. Herudover:

- Identificerer og vurderer vi risikoen for væsentlig fejlinformation i årsregnskabet, uanset om denne skyldes besvigelser eller fejl, udformer og udfører revisionshandlinger som reaktion på disse risici samt opnår revisionsbevis, der er tilstrækkeligt og egnet til at danne grundlag for vores konklusion. Risikoen for ikke at opdage væsentlig fejlinformation forårsaget af besvigelser er højere end ved væsentlig fejlinformation forårsaget af fejl, idet besvigelser kan omfatte sammensværgelser, dokumentfalsk, bevidste udeladelser, vildledning eller tilsidesættelse af intern kontrol.
- Opnår vi forståelse af den interne kontrol med relevans for revisionen for at kunne udforme revisionshandlinger, der er passende efter omstændighederne, men ikke for at kunne udtrykke en konklusion om effektiviteten af virksomhedens interne kontrol.
- Tager vi stilling til, om den regnskabspraksis, som er anvendt af ledelsen, er passende, samt om de regnskabsmæssige skøn og tilknyttede oplysninger, som ledelsen har udarbejdet, er rimelige.
- Konkluderer vi, om ledelsens udarbejdelse af årsregnskabet på grundlag af regnskabsprincippet om fortsat drift er passende, samt om der på grundlag af det opnåede revisionsbevis er væsentlig usikkerhed forbundet med begivenheder eller forhold, der kan skabe betydelig tvivl om virksomhedens evne til at fortsætte driften. Hvis vi konkluderer, at der er en væsentlig usikkerhed, skal vi i vores revisionspåtegning gøre opmærksom på oplysninger herom i årsregnskabet eller, hvis sådanne oplysninger ikke er tilstrækkelige, modificere vores konklusion. Vores konklusioner er baseret på det revisionsbevis, der er opnået frem til datoen for vores revisionspåtegning. Fremtidige begivenheder eller forhold kan dog medføre, at virksomheden ikke længere kan fortsætte driften.

Vi kommunikerer med ledelsen om blandt andet det planlagte omfang og den tidsmæssige placering af revisionen samt betydelige revisionsmæssige observationer, herunder eventuelle betydelige mangler i intern kontrol, som vi identificerer under revisionen.

### **Andre Oplysninger end årsregnskabet og revisors erklæring herom**

Ledelsen er ansvarlig for Andre Oplysninger. Andre Oplysninger omfatter Fællesskabets årsberetning på side 9-14, som ikke er omfattet af årsregnskabet og vores erklæring herom.

Vores konklusion om årsregnskabet dækker ikke Andre Oplysninger, og vi udtrykker ingen form for konklusion med sikkerhed om disse.

I tilknytning til vores revision af årsregnskabet er det vores ansvar at læse Andre Oplysninger og i den forbindelse overveje, om Andre Oplysninger er væsentligt inkonsistente med årsregnskabet eller vores viden opnået ved revisionen eller på anden måde synes at indeholde væsentlig fejlinformation. Hvis vi på grundlag af det udførte arbejde konkluderer, at der er væsentlig fejlinformation i Andre Oplysninger, skal vi rapportere om dette forhold.

Vi har ingenting at rapportere i den forbindelse.

### **ERKLÆRING I HENHOLD TIL ANDEN LOVGIVNING OG ØVRIG REGULERING**

#### **Udtalelse om juridisk-kritisk revision og forvaltningsrevision**

Ledelsen er ansvarlig for, at de dispositioner, der er omfattet af regnskabsaflæggelsen, er i overensstemmelse med meddelte bevillinger, love og andre forskrifter samt med indgåede aftaler og sædvanlig praksis. Ledelsen er også ansvarlig for, at der er taget skyldige økonomiske hensyn ved forvaltningen af de midler og driften af de aktiviteter, der er omfattet af årsregnskabet. Ledelsen har i den forbindelse ansvar for at etablere systemer og processer, der understøtter sparsommelighed, produktivitet og effektivitet.

I tilknytning til vores revision af årsregnskabet er det vores ansvar at gennemføre juridisk-kritisk revision og forvaltningsrevision af udvalgte emner i overensstemmelse med standarderne for offentlig revision. I vores juridisk-kritiske revision efterprøver vi med høj grad af sikkerhed for de udvalgte emner, om de undersøgte dispositioner, der er omfattet af regnskabsaflæggelsen, er i overensstemmelse med relevante bestemmelser i bevillinger, love og andre forskrifter samt indgåede aftaler og sædvanlig praksis. I vores forvaltningsrevision vurderer vi med høj grad af sikkerhed, om de undersøgte systemer, processer eller dispositioner understøtter skyldige økonomiske hensyn ved forvaltningen af de midler og driften af de aktiviteter, der er omfattet af årsregnskabet.

Hvis vi på grundlag af det udførte arbejde konkluderer, at der er anledning til væsentlige kritiske bemærkninger, skal vi rapportere herom i denne udtalelse.

Vi har ingen væsentlige kritiske bemærkninger at rapportere i den forbindelse.

Roskilde, den 19. april 2018

BDO Statsautoriseret revisionsaktieselskab  
CVR-nr. 20 22 26 70



Lasse Jensen  
Statsautoriseret revisor



Michael S. Nielsen  
Registreret revisor



# Tandreguleringsens årsberetning

## Formål

Kommunalbestyrelserne i Albertslund, Brøndby, Hvidovre, Ishøj, Tårnby og Vallensbæk kommuner indgik med virkning fra d. 1. januar 2012 aftale om etablering af et kommunalt fællesskab på tandreguleringsområdet med henblik på at levere ydelser; dvs. udførelse af tandregulering og andre specielle tandplejeopgaver i henhold til den enhver tid gældende lovgivning på tandreguleringsområdet, jf. bekendtgørelse om tandpleje nr. 727 af 15.juni 2007 (tandplejebekendtgørelsen), Sundhedsloven nr.95 af 7. februar 2008.

Det kommunale fællesskab er etableret i overensstemmelse med §60 i lov om kommunernes styrelse nr.581 af 24.juni 2009 (styrelsesloven). De overordnede mål er:

- Sikring af forsynings sikkerheden i forhold til ydelsen
- Sikring af en fortsat faglig kvalitet og rationel udvikling
- Sikring af en konkurrencedygtig tandreguleringsenhed.

## Visioner

Tandreguleringen arbejder hen mod følgende visioner:

*Vores virksomhed er homogen og kvalitetsbevidst.*

*Vi leverer resultater på et højt internationalt niveau.*

*Vi lægger vægt på at være:*

- *En kompetent og serviceminded samarbejdspartner.*
- *Innovative og videnskabeligt funderede*
- *En attraktiv arbejdsplads med mulighed for personlig og faglig udvikling.*

## Værdier

Værdierne er Tandreguleringsens platform og redskab for alle konkrete handlinger:

<b>R</b>	Ro - stabilitet
<b>E</b>	Engagement
<b>D</b>	Dialog
<b>S</b>	Service
<b>K</b>	Kompetence
<b>A</b>	Attitude
<b>B</b>	Behandling
	- patienter
	- kolleger

I 2017 har medarbejderne i Tandreguleringen arbejdet med vores værdier og visioner gennem:

- Videre udvikling af faglig fælles forståelse gennem drøftelse og skærpelse af faglige procedurer
- Start på systematisk indførelse af ny behandlingsform ved anvendelse af miniskruer

## Årets væsentligste begivenheder

**Bestyrelsens konstituering og møder i 2017**

Fra medio juni 2017 overtog direktørerne fra de deltagende kommuner, der er fagansvarlige for tandplejeområdet, bestyrelsesansvaret fra overtandlægerne, der indtil da sad i bestyrelsen.

Bestyrelsen konstituerede sig med forvaltningschef Kim Madsen, Tårnby, som formand og direktør Kristina Sloth, Albertslund, som næstformand.

Bestyrelsen har i alt holdt 5 møder i 2017.

#### Opmærksomheds punkter fra Lægemiddelstyrelsen og Styrelsen for Patientsikkerhed

Tandreguleringen har i 2016 og 2017 arbejdet med at implementere ny vejledning for udarbejdelse af medicinsk udstyr i Tandreguleringen. Baggrunden er, da Tandreguleringen selv producerer bøjler (aftageligt apparatur) skal ovennævnte vejledning følges. Undervejs i processen har Lægemiddelstyrelsen gennemført inspektion.

Styrelsen for patientsikkerhed har udsendt krav til og målepunkter på det vand, der anvendes på tandlægeklinikker hhv. i unit og fontæner. Tandreguleringen har fået foretaget målinger af vandets kvalitet på begge klinikker. Resultatet af målingerne har medført, at der er blevet indkøbt et eksternt vandsystem, som kobles på de enkelte units, således at der ved patientbehandling bruges destilleret vand.

#### Behandlings% ved Tandreguleringen

Behandlings% på 25 er et vigtigt målepunkt for, om Tandreguleringen leverer det ønskede antal patientbehandlinger. Måltallet på 25% er angivet ved sundhedsstyrelsen som et udtryk for at de lagte retningslinjer for at tilbyde tandregulering i kommunalt regi er opfyldt.

- Behandlings% for 2016 i Tandreguleringen - fælles for alle kommuner - 25,37 %
- Behandlings% for 2017 i Tandreguleringen - fælles for alle kommuner - 25,64 %

Bestyrelsen ønsker at behandlings% skal ligge på dette niveau og det skal sikres, at behandlings% ikke stiger fremadrettet.

#### Håndtering af behovsliste i Tandreguleringen.

Tandreguleringen har i september 2017 fået tilført ekstra midler gældende fra januar 2018 og fire år frem til at igangsætte og varetage af 150 ekstra patientforløb. Med denne ekstra bevilling kan Tandreguleringen varetage egen behovsliste gennem forsvarlige og kvalitetsfulde patientforløb.

#### Beslutning om ny service- og kvalitetsstandard gældende for Tandreguleringen

Den oprindelige service - og kvalitetsstandard er blevet gennemgået og justeret. Fremover vil standarden blive taget op til revision i bestyrelsen én gang årligt.

## Tandreguleringens patienter

### Udvikling i patientmasse i Tandreguleringen

	Patienter under observation	Retention patienter	Aktive patienter	Normtal/ aktive patienter for tandreguleringen
2013	548	845	1471	1547
2014	572	816	1702	1547
2015	432	898	1755	1547
2016	313	945	1772	1547
2017	272	954	1767	1547

Antallet af aktive patienter skal normmæssigt ligge omkring 1.547 for de 6 kommuner tilsammen.

Ved denne norm er den rette relation mellem ressourcer i Tandreguleringen og effektiv gennemførelse af patientbehandling tilstede.

Fra 2018 vil normtallet for aktive patienter blive forøget med 150 patienter grundet det bevilgede ekstra driftsbidrag for en firårig periode.

### Visitation af nye patienter

Tilgangen af nye patienter sker gennem visitation i de 6 kommuner:

	2013:	2014:	2015:	2016:	2017:
Aftalt normtal / pr. år	775	775	775	386	500
Faktisk antal nye patienter	Ca. 1.100	969	769	576	704

Antal af nye patienter til tandregulering pr. år skal normmæssigt ligge omkring 775 for de 6 kommuner tilsammen. Tilgangen i perioden 2012 til og med 2014 lå væsentligt højere end det forventede. For 2016 og 2017 har der været aftalt et lavere antal visiterede børn med den kommunale tandpleje mhp. at afvikle behovsliste ved Tandreguleringen.

### Udarbejdelse af medicinsk udstyr - aftageligt apparatur 'bøjler'

Tandreguleringen har i 2017 produceret 1.816 bøjler til egne patienter. Produktionen sker på egen Tandteknik, der ligger i klinikken i Bødkerporten.

## Tandreguleringens personale

Ultimo 2017	ÅRSVÆRK:	
	Antal efter funktion	Antal med direkte patient kontakt
Specialtandlæger	3,7	3,7
Behandlere	7,8	7,8
Tandklinikassistenter	8,4	8,0
Fælles funktioner	3,2	1,6
Tandteknik	3,4	
Ledelse	1,0	
	27,4	21,1

Tandreguleringen har lukket 3 uger i sommerferien og har i lukkeperioden åbent for nødbehandling én gang om ugen med et team bestående af behandlere og klinikassistenter.

### Meritgivende kompetenceudvikling af Tandreguleringens personale:

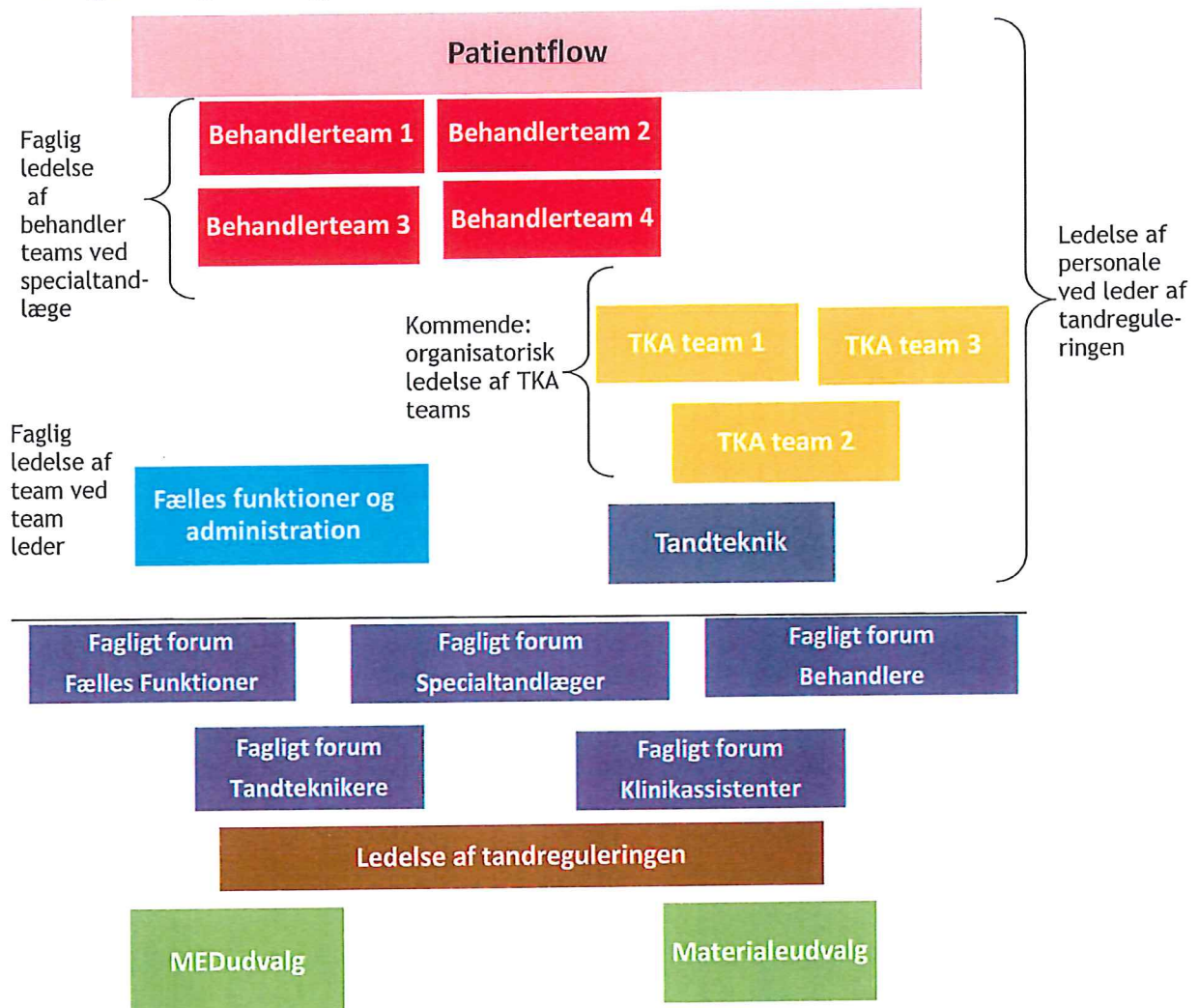
Ekstern finansiering af 2 tandplejers deltagelse i orto modul I tandplejernes diplomuddannelse  
 Ekstern finansiering af 2 klinikassistents deltagelse på AOP - uddannelsen / orto modul  
 Derudover deltagelse i faglige kurser mhp. på løbende opdatering for samtlige faggrupper.

Det overordnede formål med deltagelse i kompetencegivende uddannelser er at sikre et fælles kompetenceniveau hos alle medarbejdere.

Tilegnelse af nye kompetencer skal bl.a. vise sig i, at der kan ske en kompetencesikret opgaveglidning fra behandlere til klinikassistenter på udvalgte områder. Hensigten er at sikre en mere fleksibel organisation og dermed mere fleksibel håndtering af kerneopgaven - patientbehandling.

Det viser sig nedenfor i Tandreguleringens organisation ved at der nu er etableret TKA / klinikassistentteams til selvstændig patientbehandling under behørig supervision af specialtandlæger.

## Tandregulerings organisation



Der er gennemført en trivselsmåling, der viser en høj og tilfredsstillende trivsel.

Der er gennemført den ordinære APV. Resultaterne fremgår af handleplan i Tandreguleringen

### Samarbejdet med de seks kommuners Kommunale Tandpleje

Til støtte for Tandreguleringen er der nedsat et samarbejdsforum, bestående af repræsentanter fra de seks kommuners Kommunale Tandpleje samt fra Tandreguleringen.

Samarbejdsforummets formål er at bidrage til etablering og opretholdelse af et godt og konstruktivt samarbejde mellem Tandreguleringen og den enkelte Kommunale Tandpleje. Herunder at bidrage med faglige input i forhold til lederen og til bestyrelsen for Tandreguleringen, og tilsvarende at formidle beslutninger i selskabet, til den Kommunale Tandpleje, med henblik på at fremme samarbejdet. Endvidere at sikre den konkrete daglige drift og den enkelte patients overgang fra en virksomhed til en anden.

Samarbejdsforummet understøtter på denne måde lederen af selskabet og selskabets bestyrelse - samt frem for alt borgerne i de 6 kommuner.

Samarbejdsforummet mødes i forbindelse med afvikling af bestyrelsesmøderne, enten mhp. forberedelse af punkter til bestyrelsens dagsorden eller ved opsamling af emner fra møderne, der skal yderligere kvalificeres og aftales.

## Budgetteringsprincipper

Følgende principper er besluttet i bestyrelsen vedr. dannelsen af fremtidige budgetter - vil være gældende fra dannelsen af budget 2019:

- Budgetrammen er fra 2012 / defineret på baggrund af børnetal for 0 - 17årige i de seks kommuner; opgjort i faktiske tal fra 1.januar i indeværende år mhp. kommende budgetår
- Mindre stigninger i børnetallet giver ikke i sig selv anledning til opgradering af Tandregulerings budget. Udviklingen i børnetallet fra 2012 følges år for år og alt efter hvilken tendens udviklingen viser, vil bestyrelsen beslutte om budget skal op - eller nedgraderes. Det er aftalt at først ved en ændring: - + 2000 børn vil der ske budgetmæssige ændringer.
- Muligt overskud forbliver i Tandreguleringen og skal anvendes bl.a. til kommende nyinvesteringer generelt i virksomheden, således at der ikke skal ansøges om fremtidige anlægsbevillinger ved kommunerne. Dette indebærer således, at der skal budgetteres med et driftsoverskud på kr.150.000 / årligt i forhold til den lagte investeringsplan fra 2015.

Fordeling af budgettet mellem de seks kommuner sker i overensstemmelse med følgende principper:

- Der fordeles efter faktisk forbrug.
- Det faktiske forbrug tages fra udregningen af behandlings%. Beregningen følger de forskrifter, som sundhedsstyrelsen har angivet for beregning af behandlings%. Beregningen foretages af Tandreguleringen.
- Der ønskes en sammenhæng mellem forbrug og budgetfordeling, således at der er en grundfinansiering (altså fælles) på 20% pr. kommune i forhold til behandlings%. For den enkelte kommune vil der ske en særskilt betaling for den resterende behandlings% fra 20 og op til det aktuelle niveau
- Anvendelsen af behandlings% medfører opgørelse af forbrug i april måned i indeværende år vedr. næste års fordeling af budget. For at sikre en afregning der er udtryk for den enkelte kommunes aktuelle forbrug af tandreguleringsydelse, bliver behandlings% anvendt til fordeling af budget som en aconto fra 1.januar og at det aktuelle forbrug bliver opgjort ved 31.december i det pågældende budgetår. Evt. differencer udlignes.

## Økonomiske forventninger til 2018

Budget 2018 er bevilget til Tandreguleringen fra de 6 kommuner ud fra følgende kriterier:

Børnetal 0-17årige	2012	2013	2014	2015	2016	2017	2018
Albertslund	6.480	6.394	6.290	6.243	6.290	6.213	6.168
Brøndby	7.223	7.080	7.042	7.249	7.395	7.459	7.483
Hvidovre	11.095	11.070	11.131	11.250	11.477	11.603	11582
Ishøj	4.850	4.827	4.970	4.947	4.901	5.145	5.172
Tårnby	8.989	8.918	8.988	9.144	9.352	9.317	9.483
Vallensbæk	3.507	3.550	3.633	3.710	3.694	3.721	3.858
<b>Børn i alt</b>	<b>42.144</b>	<b>41.839</b>	<b>42.054</b>	<b>42.543</b>	<b>43.109</b>	<b>43.458</b>	<b>43.746</b>

Udviklingen i børneantallet har ikke givet anledning til ændringer i budgetrammen. Dette sker først, når ændringen når et niveau på + 2.000 børn.

Det forventes, at budget 2018 vil kunne rumme de aktiviteter, der er nødvendige til at leve op til de 6 kommuners forventninger og Tandreguleringsens vision og værdier.

## Forsikringer

Tandreguleringen I/S har følgende forsikringer: arbejdsskade- og erhvervsforsikringen, i tryk forsikring hhv. police: 653-408.465; og 655-408.453.

## Resultat af regnskab 2017

I driftsregnskabet 2016 havde Tandreguleringen et overskud på 350.872 kr. Dette overskud er overført til Tandreguleringsens regnskab 2017 til dækning af barselsomkostninger. Det er aftalt, at der henlægges 150.000 kr. pr. år til kommende anlægsudgifter.

Tandreguleringsens resultat af ordinær drift er -367.187 kr.

Efter hensyntagen til to ovennævnte forhold er Tandreguleringsens akkumulerede resultat for 2017 -166.315 kr.

Underskuddet overføres til Tandreguleringsens regnskab 2018.

## Hoved- og nøgletal

Oversigt over væsentlige økonomiske nøgletal i kr.	Regnskab 2017	Regnskab 2016	Regnskab 2015	Regnskab 2014	Regnskab 2013
<b>Regnskabsopgørelsen (udgiftsbaseret)</b>					
Resultat af ordinær driftsvirksomhed	(367.187)	350.872	(3.697)	(129.332)	3.929
<b>Balance, aktiver</b>					
Anlægsaktiver i alt	4.306.828	5.336.546	6.366.265	6.841.749	7.949.705
Omsætningsaktiver i alt	3.280.417	3.959.996	6.589.442	6.586.150	14.973.823
Likvide beholdninger	138.995	229.719	401.273	631.768	303.969
<b>Balance, passiver</b>					
Egenkapital	4.450.394	5.847.299	6.526.146	7.005.329	8.242.617
Kortfristet gæld	3.275.846	3.678.962	6.830.834	7.054.338	14.984.880

# Tandreguleringens årsregnskab 2017

## Driftsregnskab

Noter	Regnskabsopgørelse i kr.	Budget 2017	Regnskab 2017
1	Indtægter		
	Driftsbidrag	19.318.754	19.318.754
	Andre indtægter	0	168.971
	I alt	19.318.754	19.487.725
2	Driftsudgifter i alt	19.318.754	19.854.912
	Driftsresultat før renter	0	(367.187)
	Renter mv.	0	0
	<b>RESULTAT AF ORDINÆR DRIFTSVIRKSOMHED</b>	0	(367.187)
3	Anlægsudgifter	181.595	181.595
	Anlægsindtægter	181.595	181.595
	I alt	0	0
	<b>RESULTAT I ALT</b>	0	(367.187)

## Balance

Noter	Balance i kr.	Ultimo 2017	Ultimo 2016
<b>AKTIVER</b>			
4	<b>MATERIELLE ANLÆGSAKTIVER</b>		
	Indretning af lejede lokaler	2.932.950	3.666.187
	Tekniske anlæg mv.	1.373.878	1.670.359
	Inventar	0	0
	Anlæg under udførelse	0	0
	I alt	4.306.828	5.336.546
	<b>IMMATERIELLE ANLÆGSAKTIVER</b>	0	0
	<b>OMSÆTNINGSAKTIVER - TILGODEHAVENDER</b>	3.280.417	3.959.996
5	<b>LIKVIDE BEHOLDNINGER</b>	138.995	229.719
	<b>AKTIVER I ALT</b>	7.726.240	9.526.261
<b>PASSIVER</b>			
6	<b>EGENKAPITAL</b>	4.450.394	5.847.299
	<b>KORTFRISTEDE GÆLDSFORPLIGTIGELSER</b>	3.275.846	3.678.962
	<b>PASSIVER I ALT</b>	7.726.240	9.526.261
7	Kautions- og garantiforpligtelser udgør 79.717 kr. Eventualrettigheder udgør 0 kr.		
8	Nærtstående parter		



## Noter til driftsregnskab og balance

### Note 1

Driftsindtægter (kr.)	Budget	Regnskab
Driftsbidrag Albertslund Kommune	2.770.874	2.770.874
Driftsbidrag Brøndby Kommune	3.290.134	3.290.134
Driftsbidrag Hvidovre Kommune	5.148.360	5.148.360
Driftsbidrag Ishøj Kommune	2.299.212	2.299.212
Driftsbidrag Tårnby Kommune	4.139.846	4.139.846
Driftsbidrag Vallensbæk Kommune	1.670.328	1.670.328
Andre indtægter	0	168.971
<b>Driftsindtægter i alt</b>	<b>19.318.754</b>	<b>19.487.725</b>

Alle kommuner, på nær Brøndby, er blevet opkrævet 29.096 kr. til BlizzTalk løsning i alt 145.480 kr. Indtægten er medregnet i kommunernes driftsbidrag.

Tandreguleringen har solgt ydelser for 168.971 kr. til Dragør Kommune.

### Note 2

Driftsudgifter (kr.)	Budget	Regnskab
Løn og Personale	14.510.591	15.120.464
Behandlingsmaterialer	1.353.478	1.374.745
Inventar, serviceaftale m.v.	716.516	791.199
IT og telefoni	738.392	573.142
Bygninger	1.805.673	1.763.082
Administrationsudgifter	194.104	232.280
<b>Driftsudgifter i alt</b>	<b>19.318.754</b>	<b>19.854.912</b>

Hvidovre Kommune hjemtager refusion af købsmoms, der indgår i momsrefusionsordningen, for Tandreguleringen I/S.

Regnskabet for Tandreguleringen I/S er således registreret eksklusiv moms og Hvidovre Kommune har medtaget udgiften i sit regnskab under momsudligningsordningen, da Hvidovre Kommune har betalt de løbende udgifter til købsmoms i 2017, for Tandreguleringen I/S.

#### Tandreguleringsens personale

Ultimo 2017

ÅRSVÆRK:

	Antal efter funktion	Antal med direkte patient kontakt
Specialtandlæger	3,7	3,7
Behandlere	7,8	7,8
Tandklinikassistenter	8,4	8,0
Fælles funktioner	3,2	1,6
Tandteknik	3,4	
Ledelse	1,0	
	<b>27,4</b>	<b>21,1</b>

## Note 3

Anlægsudgifter - projektopdelt	Bevilling	Rådigheds- beløb 2017	Regnskab
	2.196.000	181.595	181.595
Udskiftning af dentalt udstyr	<i>Kommentar: Anlægsprojektet dækker perioden 2015-2017.</i>		

Bruttoudgifterne til anlægget i 2017 udgør 181.595 kr.

Der skal aflægges særskilt anlægsregnskab når projektet slutter, da bruttoudgifterne til anlægsarbejdet anslås at beløbe sig til 2.196.000 kr.

## Note 4

Anlægsoversigt i kr.	Indretning af lejede lokaler	Tekniske anlæg m.v.	Inventar m.v.	Materielle anlægs- aktiver under udførelse	Immaterielle anlægs- aktiver	I alt
Kostpris 01.01.2017	7.332.374	4.151.100	0	0	206.200	11.689.674
Tilgang	0	0	0	0	0	0
Afgang	0	120.000	0	0	0	120.000
Overført	0	0	0	0	0	0
Kostpris 31.12.2017	7.332.374	4.031.100	0	0	206.200	11.569.674
Opskrivninger 01.01.2017	0	0	0	0	0	0
Årets opskrivninger	0	0	0	0	0	0
Opskrivninger 31.12.2017	0	0	0	0	0	0
Ned- og afskrivninger 01.01.2017	3.666.187	2.480.741	0	0	206.200	6.353.128
Årets afskrivninger	733.237	296.481	0	0	0	1.029.718
Årets nedskrivninger	0	0	0	0	0	0
Af- og nedskrivninger afhændede aktiver	0	120.000	0	0	0	120.000
Ned- og afskrivninger 31.12.2017	4.399.424	2.657.222	0	0	206.200	7.262.846
Regnskabsmæssig værdi 31.12.2017	2.932.950	1.373.878	0	0	0	4.306.828
Afskrivning (over antal år)	10 år	5-10 år	3-5 år		3 år	

## Note 5

Finansieringsoversigt i kr.	Regnskab
Likvide beholdninger primo	229.719
Tilgang af likvide aktiver:	
+/- Årets resultat	-367.187
+/- Lånoptagelse	0
+/- Øvrige finansforskydninger	276.463
Anvendelse af likvide aktiver:	
Afdrag på lån	0
Likvide beholdninger ultimo	138.995

## Note 6

Udvikling i egenkapital	kr.
Egenkapital 01.01.2017	5.847.299
+/- Primokorrektioner	0
+/- Årets resultat	-367.187
- Afskrivning af anlægsaktiver	-1.029.718
+/- Af- og nedskrivning af afhændede aktiver	120.000
+ Tilgang anlægsaktiver	0
- Afgang anlægsaktiver	-120.000
- Afskrivning af restancer	0
+/- Regulering af hensættelser	0
Egenkapital 31.12.2017	4.450.394

Egenkapital fordelt på interessenter	Ejerandel	Indre Værdi
Albertslund Kommune	14,30 %	636.406 kr.
Brøndby Kommune	17,16 %	763.688 kr.
Hvidovre Kommune	26,70 %	1.188.255 kr.
Ishøj Kommune	11,84 %	526.927 kr.
Tårnby Kommune	21,44 %	954.164 kr.
Vallensbæk Kommune	8,56 %	380.954 kr.
I alt	100 %	4.450.394 kr.

## Note 7

### Eventualforpligtelser

Kr.

Eventualforpligtelser	
Leasingforpligtelser, operationel leasing	79.717

Tandreguleringen I/S har indgået driftsaftale med Ricoh Capital Danmark A/S om leasing af følgende udstyr:

- 1 stk. Ricoh MPC3003SP.
- 1 stk. Ricoh MPC3001AD.
- 2 stk. Remote for toner bestilling samt tæller aflæsning.

Aftalen er indgået for perioden 1.9.2015-31.8.2019 (16 kvartaler).

Der betales årligt 18.206,04 kr. svarende til 4.551,51 kr. pr. kvartal for aftalen ekskl. ekstra tryk.

Restforpligtigelsen er pr. 31.12.2017 30.344 kr.

Tandreguleringen I/S har indgået lejeaftale med De Lage Landen Finans Danmark om leje af følgende udstyr:

- 1 stk. Bryggestyr Wittenborg 9100 med tilhørende underskab

Aftalen er indgået for perioden 14.11.2016-13.11.2021 (60 måneder - 20 kvartaler).

Der betales årligt 12.760 kr. svarende til 3.190 kr. pr. kvartal for aftalen.

Restforpligtigelsen er pr. 31.12.2017 49.373 kr.

## Note 8

### Nærtstående parter

#### Bestyrelse

Kim Askelund Madsen (formand) (Tårnby Kommune)  
Kristina Sloth (næstformand) (Albertslund Kommune)  
Anette Lausten (Vallensbæk Kommune)  
Lisbeth Lentz (Ishøj Kommune)  
Niels Møller (Brøndby Kommune)  
Susan Bjerregaard (Hvidovre Kommune)  
Helle Schütt Larsen (medarbejderrepræsentant)

#### Ledelse:

Mette Bratlann

#### Hvidovre Kommune:

Tandreguleringen har i 2017 haft følgende transaktioner/samhandel med Hvidovre Kommune:

- Køb af administrative ydelser jf. administrationsaftale	
1. IT	363.632 kr.
2. Personale rådgivning og lønadministration	84.743 kr.
3. Økonomikonsulent	52.587 kr.
4. Vagt og alarmer	52.587 kr.
I alt	553.549 kr.
- Leje af lokaler i bygning som ejes af Hvidovre kommune	763.535 kr.

## Anvendt regnskabspraksis

### **Generelt**

Tandreguleringen I/S er en fælleskommunal virksomhed oprettet efter styrelseslovens § 60, hvorfor regnskabet aflægges i henhold til gældende lovgivning og efter de retningslinjer, der er fastlagt af ministeriet i Budget- og Regnskabssystem for kommuner.

Regnskabet er aflagt efter samme regnskabspraksis som sidste år.

### **God bogføringsskik**

Fællesskabets bogføring foretages i overensstemmelse med god bogføringsskik.

Den gode bogføringsskik kan beskrives som den praksis, der til enhver tid anses for god skik og brug blandt kyndige og ansvarsbevidste fagfolk inden for bogføringsområdet.

Det er en forudsætning for god bogføringsskik, at reglerne i Budget- og Regnskabssystem for kommuner samt øvrige relevante forskrifter er fulgt.

Regnskabsmaterialet omfatter de faktiske registreringer, herunder transaktionsspor, beskrivelser af bogføringen, herunder aftaler om elektronisk dataudveksling, beskrivelser af systemer til at opbevare og fremfinde opbevaret regnskabsmateriale, bilag og anden dokumentation, oplysninger i øvrigt, som er nødvendige for kontrolsporet, regnskaber samt revision.

Regnskabsføring m.v. er underlagt bestemmelserne i Regulativ for økonomistyring i den regnskabsførende kommune.

## Driftsregnskab

### **Indregning af indtægter og udgifter**

Indtægter indregnes så vidt muligt i det regnskabsår, de vedrører, jf. transaktionsprincippet.

Driftsudgifter i regnskabsopgørelsen indregnes i det regnskabsår, de vedrører, jf. transaktionsprincippet, forudsat at de er kendte for fællesskabet inden udløbet af supplementsperioden, der årligt fastsættes af den regnskabsførende kommune, dog senest ved udgangen af februar i det nye regnskabsår.

Anlægsudgifter indregnes i regnskabsopgørelsen i det regnskabsår, hvor anlægsudgiften afholdes.

### **Præsentation i udgiftsregnskabet**

Det udgiftsbaserede regnskabs primære funktion er, at kunne sammenholde regnskabet med budgettet, der er opgjort efter udgiftsbaserede principper.

### **Bemærkninger til regnskabet**

Styrelsesloven fastsætter, at årsregnskabet i fornødent omfang skal være ledsaget af bemærkninger, navnlig vedrørende væsentlige afvigelser mellem bevillings- og regnskabsbeløb.

Der skal også udarbejdes bemærkninger til regnskabet i tilfælde, hvor der nok er overensstemmelse mellem regnskabs- og bevillingsbeløb, men hvor de aktiviteter eller formål, som var forudsat ved bevillingsafgivelsen, ikke er realiseret.

## Balancen

### Præsentation af balancen

Formålet med balancen er at vise Tandreguleringens aktiver og passiver opgjort henholdsvis ultimo regnskabsåret og året før, idet der ved passiver forstås summen af egenkapital og forpligtigelser.

Der er af ministeriet fastsat formkrav til, hvordan balancen skal udarbejdes.

### Materielle anlægsaktiver

Aktiver indregnes som hovedregel i balancen til kostpris og afskrives over den forventede levetid. Ejendomsretten dokumenteres via bogførte fakturaer og leasingaftaler m.v.

Aktiver med en levetid på 1 år eller derunder - samt aktiver under 100.000 kr. - afskrives straks og registreres således ikke i anlægskartoteket.

Indretning af lejede lokaler samt anlæg, driftsmateriel og inventar, herunder edb-udstyr, måles til kostpris med fradrag af akkumulerede af- og nedskrivninger.

Kostprisen omfatter anskaffelsesprisen samt omkostninger direkte tilknyttet anskaffelsen indtil det tidspunkt, hvor aktivet er klar til at blive taget i brug.

Udgifter på over 100.000 kr., der medfører en væsentlig forbedring af et aktivs egenskaber eller en væsentlig forlængelse af et aktivs levetid, aktiveres sammen med det pågældende aktiv og afskrives over den nye levetid. Udgifter til mindre reparationer o. lign., som ikke har væsentlig indflydelse på aktivets levetid eller egenskaber i øvrigt, udgiftsføres i det regnskabsår, hvori de afholdes.

Levetider er fastlagt til følgende:

Aktivtype	Levetider
Indretning af lejede lokaler	10 år, eller over kontraktperioden
Specialudstyr	5-10 år
IT-udstyr	3 år
Inventar	3-5 år

Såfremt der er afvejet fra levetiderne udmeldt af ministeriet, er dette anført som note til anlægsnoten i regnskabet.

For enkelte aktiver fastsættes ved anskaffelsen en forventet scrapværdi, der ikke afskrives.

Der afskrives ikke på materielle anlæg under udførelse. Først når anlægget er ibrugtaget, påbegyndes afskrivning over anlæggets forventede levetid.

### Materielle anlægsaktiver under udførelse

Igangværende materielle anlægsaktiver værdiansættes til de samlede afholdte udgifter på balancetidspunktet.

### ***Immaterielle anlægsaktier***

Immaterielle anlægsaktiver afskrives lineært over maksimalt 10 år. Ved kontrakter, aftaler o. lign. anvendes så vidt muligt den gældende kontraktperiode.

### ***Omsætningsaktiver - tilgodehavender***

Udgifter og indtægter afholdt inden regnskabsårets udgang, men som vedrører efterfølgende regnskabsår, er klassificeret som periodeafgrænsningspost under omsætningsaktiver - tilgodehavender.

Indtægter som vedrører indeværende regnskabsår, men som først betales i det efterfølgende regnskabsår er klassificeret som kortfristet tilgodehavende.

### ***Likvider***

Likvider omfatter kontante beholdninger og indskud i pengeinstitutter. Likviderne indregnes i overensstemmelse med den tilstedeværende kontante beholdning og indestående i pengeinstitutter.

### ***Egenkapital***

Det er ejerkommunernes intention, at Tandreguleringen skal hvile i sig selv, hvorfor årets resultat fra Tandreguleringens forskellige aktiviteter alene tillægges/fradrages Tandreguleringens egenkapital for herigennem at holde regnskab med, at forbrugerne på sigt kun betaler for de omkostninger, som vedrører de enkelte opgaver.

### ***Kortfristet gæld***

Udgifter afholdt inden regnskabsårets udgang, men som vedrører efterfølgende regnskabsår, er klassificeret som periodeafgrænsningspost under omsætningsaktiver - tilgodehavender.

Feriepengeforpligtigelsen indgår ikke i Tandreguleringens regnskabsaflæggelse.

## **Noter til driftsregnskab og balance**

Der er udarbejdet noter til henholdsvis driftsregnskab og balance i det omfang, der er væsentlige forhold, som bør belyses, og/eller ministeriet har stillet krav om noteoplysning/regnskabsbemærkning.



Plan for Sinem i periode 8.8.16 til 30.6.17

August - September 2016 (8.8.16 - 23.9.16)					
Mandag	Tirsdag	Onsdag	Torsdag	Fredag	Bemærkninger
<b>LOK's team</b>	<b>MEH's Team</b>	<b>ST. MAT</b>	<b>MEH's Team</b>	<b>MEH's Team</b>	Evaluering af opstart samt arbejde ved stol d. 22.9.16 SEA/KDM OBS Sinem fri d. 1.9.16 kl.12
<b>Møde tid: 07.45- 15.15</b>	<b>Møde tid: 07.45- 16.15</b>	<b>Møde tid: 07.45- 15.15</b>	<b>Møde tid: 07.45- 15.15</b>	<b>Møde tid: 07.45- 13.45</b>	

26.9.16 – 10.11.16 2. Skoleperiode på SKT  
14.11.16- 18.11.16 2. Specialefag på SKT

November – December 2016 (21.11.16 – 22.12.16)					
Mandag	Tirsdag	Onsdag	Torsdag	Fredag	Bemærkninger
<b>LOK's team</b>	<b>MEH's Team</b>	<b>ST. MAT</b>	TEK	<b>MEH's Team</b>	Evaluering af Tek samt ST mat d. 21.12.16 SEA/KDM
<b>Møde tid: 07.45- 15.15</b>	<b>Møde tid: 07.45- 16.15</b>	<b>Møde tid: 07.45- 15.15</b>	Møde tid: 07.45- 15.15	<b>Møde tid: 07.45- 13.45</b>	

Januar – Marts 2017 (2.1.17- 7.4.17)					
Mandag	Tirsdag	Onsdag	Torsdag	Fredag	Bemærkninger
<b>LOK's team</b>	Reception	<b>ST. MAT</b>	<b>STM's Team</b>	<b>STM's Team</b>	Evaluering af ALB og Reception SEA/KDM samt Rec og Alb. D. d.30.3.17
<b>Møde tid: 07.45- 15.15</b>	Møde tid: 07.45- 16.15	<b>Møde tid: 07.45- 15.15</b>	<b>Møde tid: 07.45- 15.09</b>	<b>Møde tid: 07.45- 13.45</b>	

April - Juli 2017 (18.4.17 – 30.6.17)					
Mandag	Tirsdag	Onsdag	Torsdag	Fredag	Bemærkninger
<b>LOK's team</b>	<b>MEH's Team</b>	<b>ST. MAT</b>	<b>MEH's Team</b>	<b>MEH's Team</b>	Evaluering af arbejde ved samt ST mat stol SEA/KDM uge 25 (2017)
<b>Møde tid: 07.45- 15.15</b>	<b>Møde tid: 07.45- 16.15</b>	<b>Møde tid: 07.45- 15.15</b>	<b>Møde tid: 07.45- 15.15</b>	<b>Møde tid: 07.45- 13.45</b>	