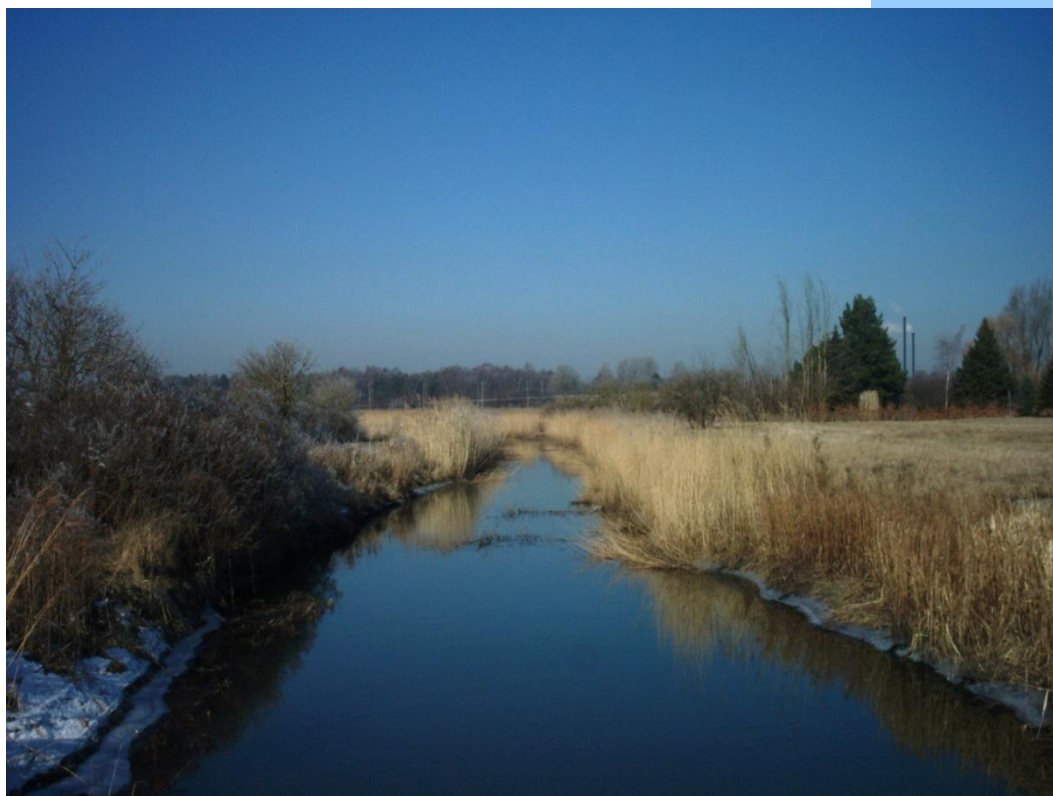


Ishøj Kommune



Forslag

Tillæg 7 til Spildevandsplan 2014-2022

Ishøj Sø, Baldersbækken - omlægning og sandfang, Oprensning Ishøj Sø, Ændring og udvidelse af regnvandsbassin, samt indbygning af sediment.

Indholdsfortegnelse

1 Indledning	3
2 Planlægningsgrundlag	4
3 Nyt sandfang.	5
4 Omlægning af Baldersbækken.	5
5 Indbygning af sediment.	5
6 Oprensning af bassin	6
7 Fremtidig omlægning af Ll. Vejleå.	6
8 Areal til nyt bassinvolumen.	6
9 Målsætning.	7
10 Tidsplan	7
11 Økonomi.	7
12 Arealafgivelse og servitutter.	8
13 Ikrafttræden.	8
14 Bilag	9

1 Indledning

Dette Tillæg 7 til Ishøj Kommunes ”Spildevandsplan 2014-2022” omfatter og giver mulighed for gennemførelse af følgende projekter for ændringer af de eksisterende forhold ved det spildevandstekniske anlæg Ishøj Sø.

- Nyt sandfang
- Omlægning af Baldersbækken
- Indbygning af sediment
- Oprensning af bassin
- Omlægning af Ll. Vejleå
- Areal til nyt bassinvolumen

Ishøj Sø er beliggende på matrikel 2æ, Ishøj By, Ishøj og indgår som en integreret del af det grønne område Ishøj Søpark.

Matrikel 2æ, Ishøj By, Ishøj og Ishøj Søpark ejes af Ishøj Kommune.

Ishøj Sø er jf. Ishøj Kommunes ”Spildevandsplan 2014-2022” et spildevandsteknisk anlæg, der fungerer som regnvandsbassin med udløb til Ll. Vejleå.

Ishøj Sø modtager regn- og overfladevand fra det spildevandstekniske anlæg Baldersbækken samt vandløbet Ll. Vejleå. Ishøj Sø udleder regn- og overfladevand til Ll. Vejleå.

Ved etableringen af Ishøj Sø, som spildevandsteknisk anlæg har, Greve og Høje Tåstrup Kommuner i sin tid bidraget til etableringen og har part i anlægget. Greve Kommune har i forbindelse med udledning af regn- og overfladevand til Ll. Vejleå og Høje Tåstrup Kommune i forbindelse med udledning af regn- og overfladevand til Baldersbækken.

Baggrund:

Ved endelig kendelse den 28. februar 1974 godkendte, Landvæsenskommissionen for Københavns Amts Kommunes 2. område, reguleringen af Ll. Vejleå samt anlæg af regnvandsbassin ved Baldersbækkens udløb i Ll. Vejleå. Regnvandsbassinet betegnes i dag også som Ishøj Sø.

Regnvandsbassinet er senest i 1999 oprenset, hvor sedimentet blev flyttet til et område ved motorvejen, hvor det blev aflæsset direkte og henlå til afvanding. Herefter blev det afvandede sediment indbygget i støjvolden.

2 Planlægningsgrundlag

Hvis kommunen ønsker at ændre en eksisterende spildevandsplan forudsætter det, at Byrådet vedtager et tillæg til spildevandsplanen eller at denne revideres.

Tillæg til spildevandsplanen er det retslige grundlag for spildevandsprojekter.

Det lovmæssige grundlag for udarbejdelsen af tillægget til spildevandsplanen er:

- Lov om Miljøbeskyttelse, Lovbekendtgørelse nr. 681 af 02. juli 2019
- Bekendtgørelse nr. 951 af 13. september 2019 om spildevandstilladelser m.v. efter miljøbeskyttelseslovens kapitel 3 og 4.

Kommuneplan 2014:

Plannummer 1.F.9, Rekreativt område i byzone, Offentlige formål og grønt område.

Lille Vejleå er biologisk spredningskorridor.

Lille Vejleå danner forbindelse mellem Køge Bugt Strandpark og Hedeland i Høje-Taastrup Kommune. Korridoren er sammensat af små moser, enge, enkelte vandhuller og skovarealer langs åen samt nærliggende landbrugsarealer.

Gældende lokalplaner:

Området er omfattet af Område B i gældende Byplanvedtægt 16, Søparken.

Jf. byplanvedtægten forbeholdes området til offentlige formål (grønt område, regnvandsbasin regnvandskanal m.m.)

§3- naturtype:

Ishøj Sø er registreret som beskyttet naturtype jf. §3 i Bekendtgørelse af lov om naturbeskyttelse lovbekendtgørelse nr. 240 af 13. marts 2019.

Åbeskyttelseslinje:

Planområdet er omfattet af åbeskyttelseslinjen der afkastes af Ll. Vejleå

Fredsskov:

Der er ikke registreret arealer med fredsskov.

Klimatilpasningsplan:

Klimatilpasningsplan for Ishøj Forsyning, Oktober 2013

Tillæg 7:

Tillæg 7 til Spildevandsplan 2014-2022 screenes i henhold til lov om miljøvurdering af planer og programmer, lovbekendtgørelse nr. 1225 af 25. oktober 2018.

3 Nyt sandfang.

Inden for arealet ”Nyt sandfang” som vist på bilag 1 etableres et nyt sandfang i Baldersbækken. Ved løbende at fjerne aflejringerne fra sandfang på Baldersbækken forventes den fremtidige mængde af sediment i Ishøj Sø, at blive stærkt begrænset.

Med begrænsning af aflejringerne i Ishøj Sø opretholdes søens funktion som regnvandsbassin ligesom behovet for fremtidige oprensninger nedsættes markant.

4 Omlægning af Baldersbækken.

På strækningen ”Omlægning af Baldersbækken” som vist på bilag 1 etableres et nyt indløb fra Baldersbækken til Ishøj Sø.

Ved omlægning af Baldersbækken frigøres areal til indbygning af oprenset sediment fra Ishøj Sø.

5 Indbygning af sediment.

På arealet ”Indbygning af sediment” som vist på bilag 1 indbygges det oprensede og afvandede sediment fra Ishøj Sø.

Oprensning og afvanding af sedimentet planlægges at ske på to forskellige måder:

Sedimentet, som i dag henlægger på arealet ”Indbygning af sediment” opgraves og henlægges på arealets brinker, hvor det i en periode afvander via gravitation.

Sedimentet, som i dag henlægger på arealet ”Oprensning af bassin” oprenses og afvandes som beskrevet i afsnit 6 ”Oprensning af bassin”

Det oprensede og afvandede sediment fra Ishøj Sø påregnes permanent indbygget på arealet i Geotubes*.

Ved indbygning af sedimentet reguleres arealet ”Indbygning af sediment” således at al sedimentet fra oprensning af Ishøj Sø indbygges på arealet og de fyldte Geotubes afdækkes med afvandet sediment og arealet modelleres så det indgår som en naturlig del af det rekreative område inden arealet afdækkes med rent harpet muld og der afsluttes med græssåning.

Der er i 2015 foretaget en miljøundersøgelse af det aflejrede sediment i Ishøj Sø.

Sedimentet er undersøgt med hensyn til miljøfremmede stoffer omfattende kulbrinter, tungmetaller og tjærestoffer (PAH). Undersøgelsen viser at sedimentet indeholder kulbrinter, nikkel og cadmium. Det vurderes, at de målte koncentrationer ikke har et omfang, der er i uoverensstemmelse med øvrige tilladelser.

På den baggrund påregnes indbygning af sedimentet på arealet at kunne ske med en tilladelse i henhold til §19 i Lov om miljøbeskyttelse.

* Geotubes er beholdere i geotextil som specialfremstilles til opgaven og fungerer principielt som et filter, der tilbageholder og stabiliserer materiale mens vandet passerer gennem.

6 Oprensning af bassin.

På arealet ”Oprrensning af bassin” som vist på bilag 1 foretages oprrensningen ved oppumpning af aflejringerne i bassinet til afvanding i Geotubes, som placeres på arealet ”Indbygning af sediment”

Oppumpningen af aflejringerne sker fra en Mudcat **. Under oppumpningen tilsættes en polymer (fortykningsmiddel) således at sedimentets bundfældning optimeres, mens vandet ledes tilbage i bassinet, hvor det blev oppumpet fra.

**Mudcat er en specialdesignet maskine, som flydende på vandoverfladen oprensner bassinbunden og pumper aflejringerne bort.

7 Fremtidig omlægning af Ll. Vejleå.

Ll. Vejleå er grænsevandløb mod Greve Kommune. Omlægningen af Ll. Vejleå er et fælles vandplansprojekt mellem Ishøj og Greve Kommuner. Omlægningen forventes realiseret indenfor de kommende år i regi af de statslige vandområdeplaner.

Udledninger af regn- og overfladevand til Ll. Vejleå reguleres af miljølovgivningen samt af ældre landvæsenskommissionskendelser.

Ved omlægning af Ll. Vejleå og etablering af nye regnvandsbassiner i forbindelse med nye udledningstilladelser til åen frigøres bassinvolumen i Ishøj Sø.

8 Areal til nyt bassinvolumen.

På ”Areal til nyt bassinvolumen” som vist på bilag 1 reserveres areal for udvidelse af regnvandsbassinet Ishøj Sø.

Udvidelsen påregnes etableret som et tørt overløbsbassin, der ved behov supplerer bassinkapaciteten i Ishøj Sø.

Behovet for udvidelsen af bassinkapaciteten kan opstå ved udbygning og tilslutning af Pilemølle Erhvervsområde Nord, der uden særskilt bassin for regn- og overfladevand afleder til Baldersbækken.

Behovet for bassinudvidelsen kan dels opstå såfremt der ved omlægning af Ll. Vejleå ikke frigøres tilstrækkelig bassinvolumen og dels hvis frigørelsen af bassinvolumen tidsmæssigt ikke kan realiseres inden udbygning af Pilemølle Erhverv Nord.

9 Målsætning.

Spildevandsplantillægget opfylder målsætningen for Spildevandsplan for Ishøj Kommune 2014 – 2022 for forsinkelse af regnvand inden udledning til Ll. Vejleå.

Spildevandstillægget er i overensstemmelse med Kommuneplan 2014's rammer og retningslinjer. Af retningslinjerne fremgår det bl.a. at afvanding skal indgå i fremtidige kommunale planer. Der skal eksempelvis indarbejdes områder, der kan benyttes til kontrollerede oversvømmelser, rekreative områder med flere funktioner og eventuelt etablering af våde enge for at fremme naturoplevelserne i kommunen.

Den grønne struktur og adgangs- og opholdsmulighederne skal søges forbedret både i de regionale friluftsområder og i landområdet i øvrigt, herunder i områder med bynær beliggenhed og i de dele af de udpegede beskyttelsesområder, som rummer særlige landskabs-, natur- og kulturværdier af væsentlig rekreativ betydning, og som kan tåle rekreativ benyttelse.

Ovennævnte målsætninger indarbejdes i projekterne efter principperne, at Ishøj Forsyning, under hensyn til den økonomiske fordelingsnøgle med Greve og Høje Taastrup, afholder anlægsomkostninger forbundet med oprensning og udbygning af de spildevandstekniske anlæg herunder anlægsomkostninger forbundet med retablering og bevarelse af den nuværende Ishøj Søpark.

Eventuelle omkostninger til yderligere rekreative tiltag påhviler Ishøj Kommune som grundejer.

De fremtidige driftsomkostninger til de spildevandstekniske anlæg påhviler Ishøj Forsyning, mens driftsomkostningerne til Ishøj Søpark påhviler Ishøj Kommune.

10 Tidsplan.

Anlægsarbejderne forventes udført i flere etaper i perioden 2020 – 2027.

Nyt sandfang	2020
Omlægning af Baldersbækken	2020
Indbygning af sediment	2020
Oprensning af bassin	2020
Areal til nyt bassinvolumen	2021
Omlægning af Ll. Vejle Å	2021-2027

11 Økonomi.

Omlægningen af Ll. Vejleå udføres i fællesskab af Ishøj og Greve Kommuner. Omlægningen af Ll. Vejleå gennemføres som et vandplansprojekt finansieret af stats- og EU-midler.

Øvrige projekter finansieres af Ishøj Forsyning; KLAR Forsyning og Høje Taastrup Forsyning i henhold til fordelingsnøglen i landvæsenskommisionskendelse af 28. februar 1974:

Høje-Taastrup	Høje-Taastrup Forsyning	13,25%
Greve	KLAR Forsyning, Greve Spildevand	17,87%
Torslunde-Ishøj	Ishøj Forsyning	68,88%

Rekreative elementer finansieres af Ishøj Kommune.

12 Arealafgivelse og servitutter.

De nuværende matrikulære forhold omkring Ishøj Sø fremgår af bilag 2.

Følgende matrikler forventes at skulle afgive areal eller få pålagt servitut ved gennemførelse af projekter i overensstemmelse med nærværende tillæg til ”Spildevandsplan 2014-2020”

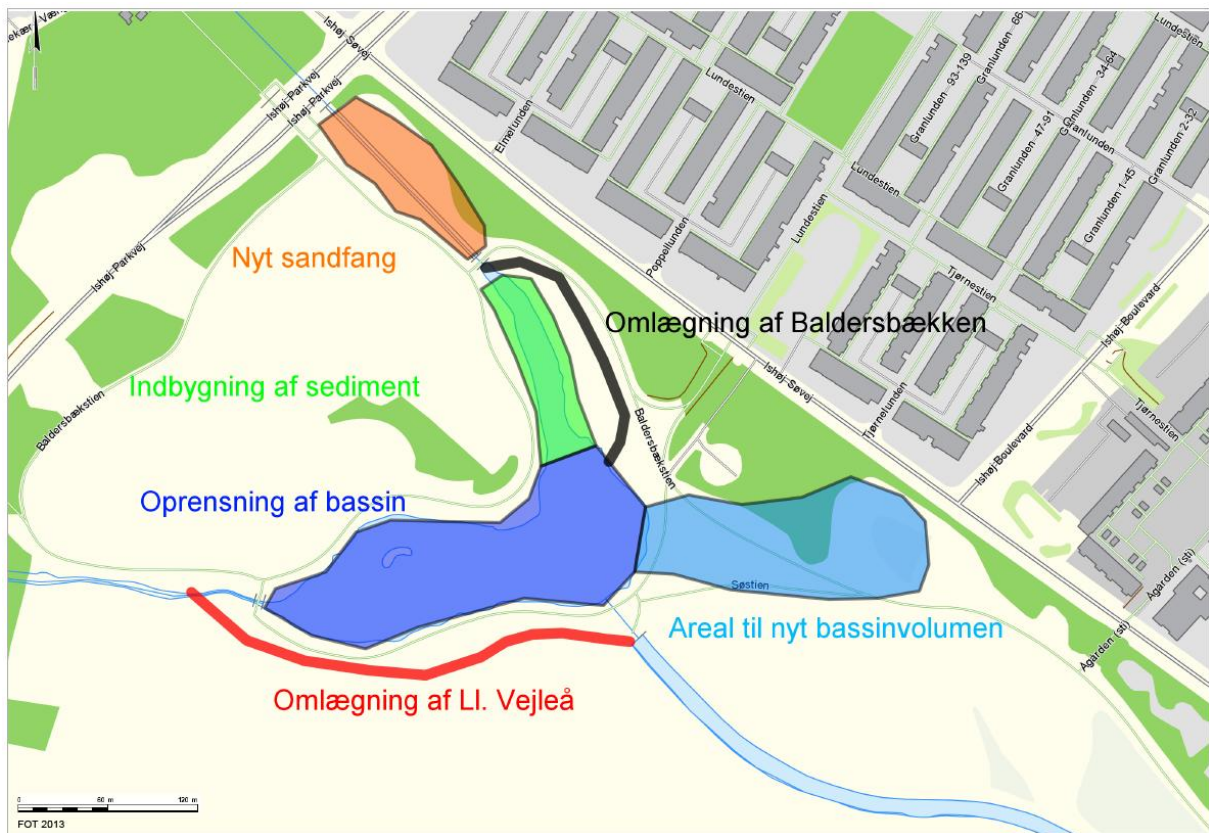
Matrikel nr.	Ejerlav	Ejer
2d	Ishøj By, Ishøj	Ishøj Kommune
2æ	Ishøj By, Ishøj	Ishøj Kommune
2ab	Ishøj By, Ishøj	Ishøj Kommune
2ac	Ishøj By, Ishøj	Ishøj Kommune
9e	Ishøj By, Ishøj	Ishøj Kommune
15dr	Ishøj By, Ishøj	Ishøj Kommune
15ds	Ishøj By, Ishøj	Ishøj Kommune
16rd	Ishøj By, Ishøj	Ishøj Kommune
122d	Ishøj By, Ishøj	Ishøj Kommune
122f	Ishøj By, Ishøj	Ishøj Kommune
7000az	Ishøj By, Ishøj	Ishøj Kommune

13 Ikrafttræden.

Tillæg 7 til Spildevandsplan 2014-22 træder i kraft ved Byrådets endelige vedtagelse d. xx. xxx 2020.

14 Bilag

Bilag 1: Oversigtsplan, Principskitse



Bilag 2: Matrikulære forhold.

