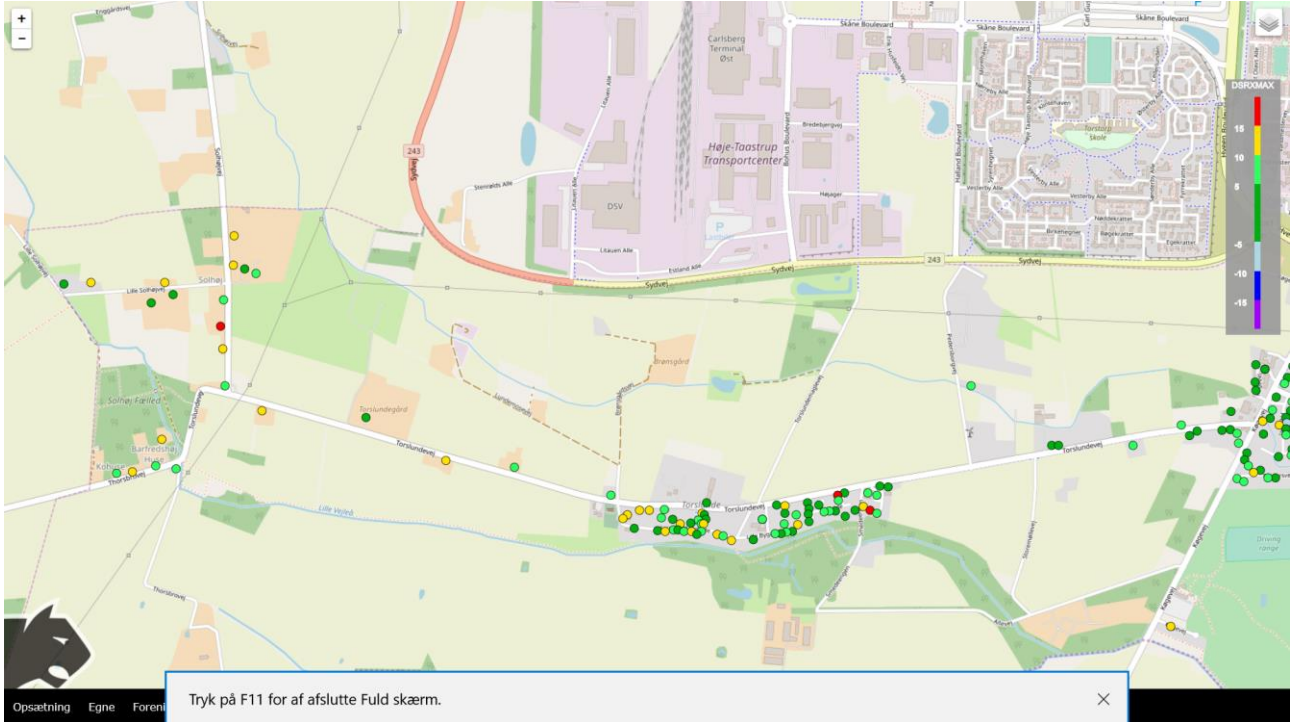


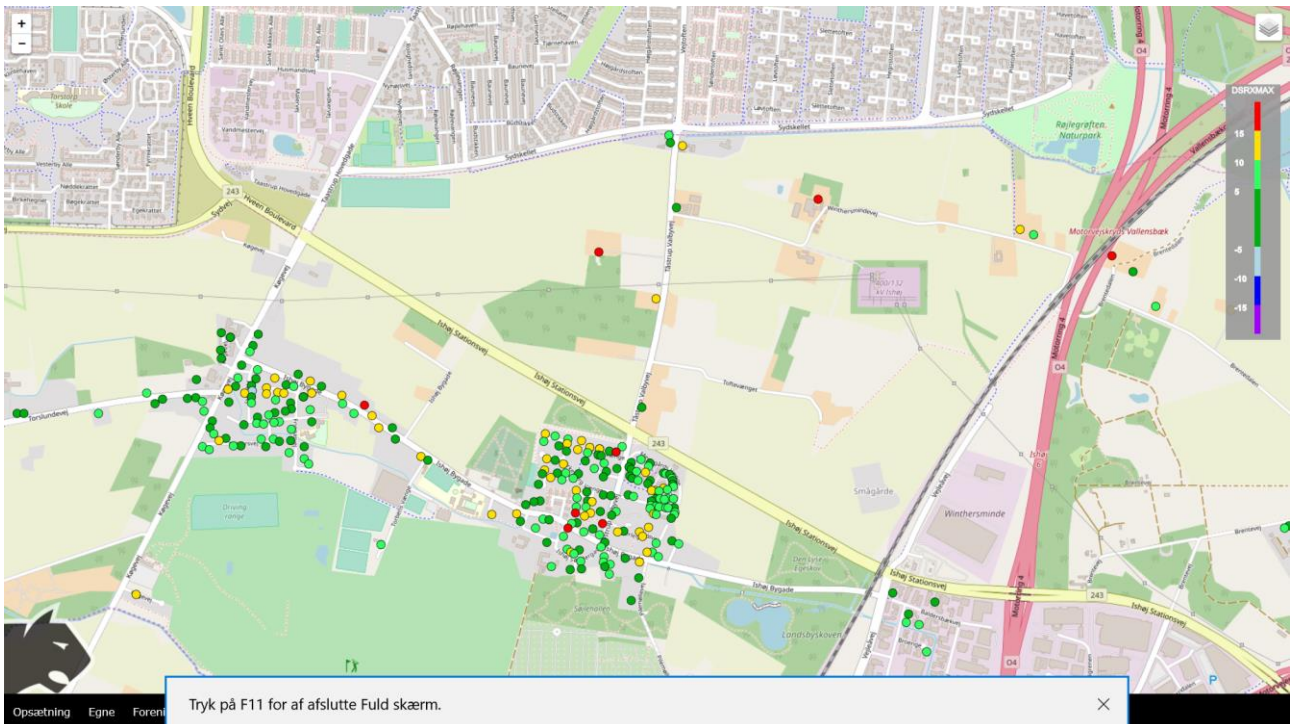
Modemoversigt Ishøj pr. 05.02.2019

Da Netværket nu er opdateret, så har vi valgt at vise delområder, samt evt. problemområder i det omfang vi er bekendt med dette.

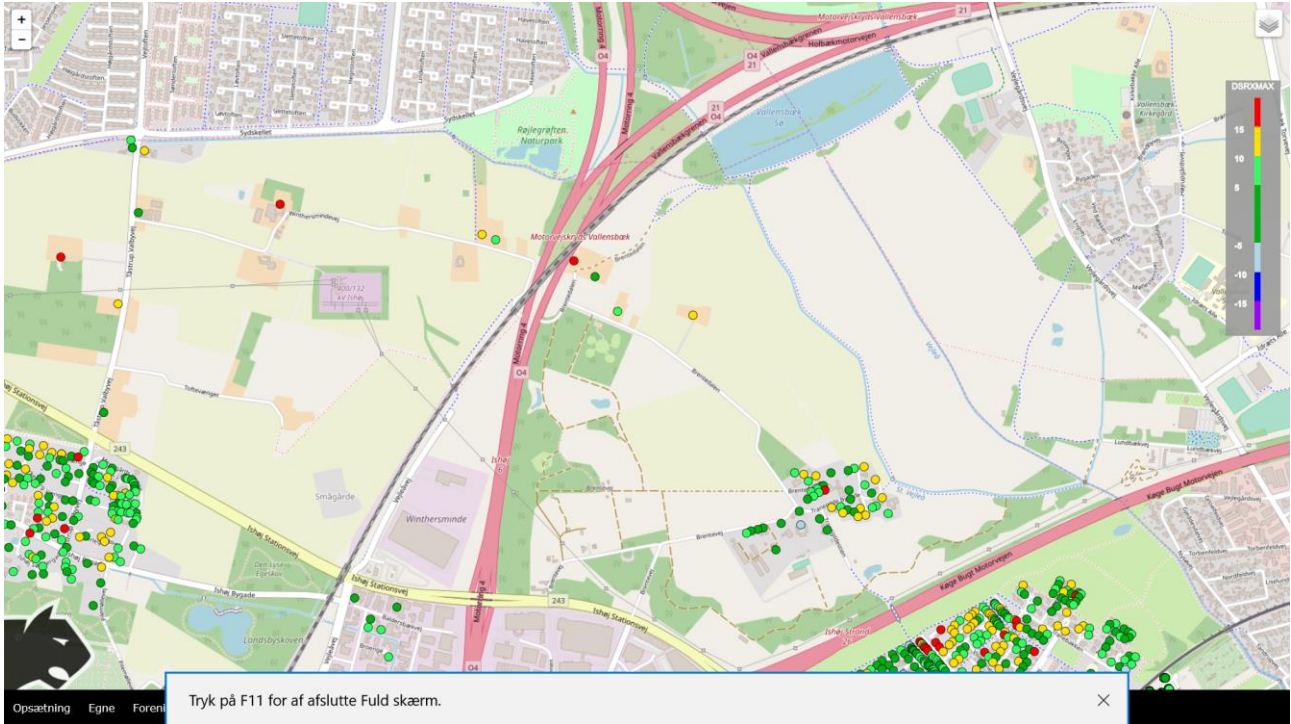
Område for område:



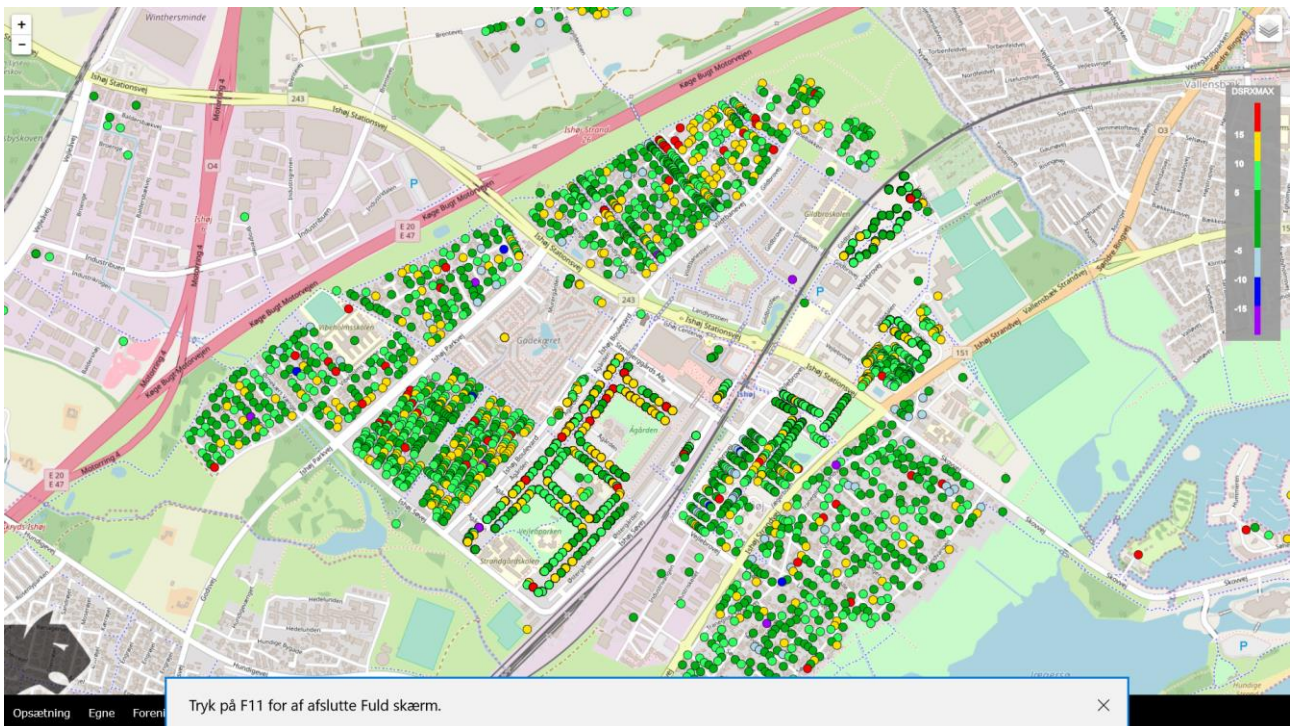
05:02:2019, kl 12.00, Solhøj og Thorslunde,



05:02:2019, kl 12.00, Ishøj Landsby



05:02:2019, kl 12.00, Tranegilde og omegn



05:02:2019, kl 12.00 Ishøj Nord



05:02:2019, kl 12.00, Ishøj Øst

Overordnet konklusion: Signalniveauet er hævet i samtlige områder, samtidig med at støjen ikke er steget, hvilket medfører generel bedre signal kvalitet i de områder der er opgraderet og renoveret. Alle områder er opgraderet nu, og finjusteringer laves fortløbende.

Forklaring på farveskala.

De modems, som står ude hos kunderne, kommunikerer med den centrale enhed (CMTS) i Hovedstationen med såvel data på sendestyrke og modtagerdata. Dette måler man i dBmV, som typisk skal ligge mellem +5 og -5 DbmV (mørkegrøn), men modemmet virker fint i hele skalaområdet på +15 til -15 (gul, lysegrøn, grøn, grå og blå), medens røde (over 15 DbmV) og lilla (under 15 DbmV). Kabelplus anvender disse data (samt en række andre data) som indikator på hvor mulige fejl skal findes – proaktivt, samt når kunderne henvender sig til kundeservice.