

2025

Skoleprognose 2025-2031



Center for Dagtilbud og Uddannelse
Ishøj Kommune

25-09-2024

Indhold

1. Indledning.....	2
2. Beregnings- og elevgrundlag for skoleprognosen.....	4
2.1. Skoleprognosens beregningsgrundlag.....	4
2.2. Udvikling i elevgrundlaget for børnehaveklasserne i kommunen.....	5
3. Prognosetal for Ishøj Kommune.....	6
3.1. Udvikling i antallet af faktiske og forventede børnehaveklasseelever.....	6
3.2. Udvikling i antallet af faktiske og forventede skoleelever for alle klassetrin.....	7
4: Bevægelsesmønstre i Ishøj Kommunes skoler	10
4.1. Dækningsgrader for børnehaveklasserne	10
4.2. Skoledistrikternes elevoptag	11
4.3. Grænsekrydsere, herunder privatskoleelever og elever i specialskoletilbud	12
4.4. Privatskoleelever	14
5: Opsamling.....	17

1. Indledning

Formålet med skoleprognosen er at skabe et overblik over det forventede antal skoleelever i Ishøj Kommunes folkeskoler i årene fremover.

Idet skoleprognosen i år er lavet efter sommerferien, er et nyt skoleår startet, hvilket medfører, at antallet af elever i skoleåret 2024/25 allerede er kendt og derfor ikke skal prognosticeres. Det betyder dels, at denne prognose springer et prognoseår over, og dels at antallet af børnehaveklasseelever i 2024/25 allerede er kendt.

Beregningen af det forventede antal skoleelever bygger på:

- 1) befolkningsprognosen for 2024-2031, som er godkendt i Byrådet den 30. april 2024
- 2) en fremskrivning af de eksisterende elevtal
- 3) en række anvendelsesmønstre bl.a. relateret til:
 - a. dækningsgrader for børnehaveklasseeleverne
 - b. de enkelte skolars og klassers fastholdelsesprocent
 - c. til- og fravalg af kommunens fem folkeskoler, for elever bosiddende i Ishøj såvel som andre kommuner, herunder også hvor mange elever fra Ishøj, som indmelder sig på privatskole

Det forventede elevtal for elever i 1. – 9. klasse i 2025/26 og årene frem bygger på en fremskrivning af det eksisterende elevtal for skoleåret 2024/25. Således er antallet af elever, der går i børnehaveklasse i skoleåret 2024/25 fremskrevet til elevtallet for 1. klasse i skoleåret 2025/26 og 2. klasse i 2026/27 osv. Ligeledes er antallet af elever, der går i 1. klasse i skoleåret 2024/25, fremskrevet til 2. klasse i skoleåret 2025/26, 3. klasse i skoleåret 2026/27 osv.

Da der fra år til år er elever, som skifter skole internt i kommunen eller til og fra privatskoler og andre skoler uden for Ishøj Kommunes skolevæsen, bliver de fremskrevne elevtal reguleret med de enkelte skolars og klassers fastholdelsesprocent, dvs. en procentsats som dækker over, om elevtallet i klasserne på de forskellige skoler typisk vokser eller mindskes over tid som følge af bevægelser mellem skoledistrikterne og grænsekrydsning.

Antallet af forventede børnehaveklasseelever i skoleårene 2025/26 og frem bygger på befolkningsprognosen for de 5-7-årige børn bosiddende i kommunen tilpasset den typiske dækningsgrad og det forventede antal grænsekrydsere fra andre kommuner. Dækningsgraden for børnehaveklasseeleverne dækker over aldersfordelingen i børnehaveklasse såvel som til- og fravalg af kommunens skoler i forhold til andre skoler og privatskoler.

Det er vigtigt at have sig for øje, at der er andre faktorer, som kan påvirke elevtallet fremover, som ikke er mulige at indregne i skoleprognosen. Skoleprognosen tager udgangspunkt i skoledistrikterne for skoleåret 2024/25, og elevvandring mellem skolerne vil være påvirkede af fremtidige distriktsreguleringer, som det ikke er muligt at spå om, da de først besluttet året inden skoleårets start. Ligeledes kan antallet af grænsekrydsere ind og ud af kommunen blive påvirket af for eksempel oprettelse af privatskoler og skolelukninger i andre kommuner.

Rapporten er delt op i tre dele: første del (kapitel 2) gennemgår skoleprognosens beregnings- og elevgrundlag. Andel del (kapitel 3) beskriver skoleprognosens udviklingen i antallet af elever i de foregående år, og de prognosticerede tal over forventede elever i fremtiden. Tredje del (kapitel 4) viser nogle af de bevægelsesmønstre, som det er vigtigt at justere det forventede elevtal, fra befolkningsprognosen såvel som fremskrivningen, med. Der er knyttet en vis statistisk usikkerhed til befolkningsprognosens træfsikkerhed og fremtidige ændringer i forældrenes anvendelsesmønstre.

2. Beregnings- og elevgrundlag for skoleprognosen

Dette kapitel gennemgår først beregningsgrundlaget for skoleprognosen overordnet set og herefter elevgrundlaget for de fremtidige børnehaveklasser.

2.1. Skoleprognosens beregningsgrundlag

Som beskrevet i indledningen bygger skoleprognosens beregninger af de forventede børnehaveklassebørn på befolkningsprognosen for 5-7-årige børn i kommunen, tilpasset forskellige anvendelsesmønstre. For de andre klassetrin dannes skoleprognosen ved en fremskrivning af de eksisterende elever, justeret i forhold til forskellige anvendelsesmønstre og de enkelte skolars og klassers fastholdelsesprocent.

Men i og med, at klasserne fremskrives hvert år i skoleprognosen, fremskrives også børnehaveklasserne. En børnehaveklasse fremskrives således til 1. klasse i første prognoseår, til 2. klasse i andet prognoseår osv. På den måde vil en mindre og mindre andel af skoleprognosens elever bygge på en fremskrivning af de eksisterende elever, og en større og større andel af det forventede elevtal bygge på befolkningsprognosen. I skoleåret 2030/31 vil alle klassetrin til og med 5. klasse således bygge på befolkningsprognosen, jf. tabel 1 nedenfor.

Tabel 1 viser en oversigt over, hvad de forventede elevtal i årene frem bygger på, opdelt i klassetrin. Farverne i tabellen markerer hvilke af klassetrinnene, der år for år baserer sig på befolkningsprognosen (blå) og hvilke der baserer sig på en fremskrivning af klasserne i skoleåret 2024/25 (hvid).

Tabel 1. Grundlag for skoleprognosen

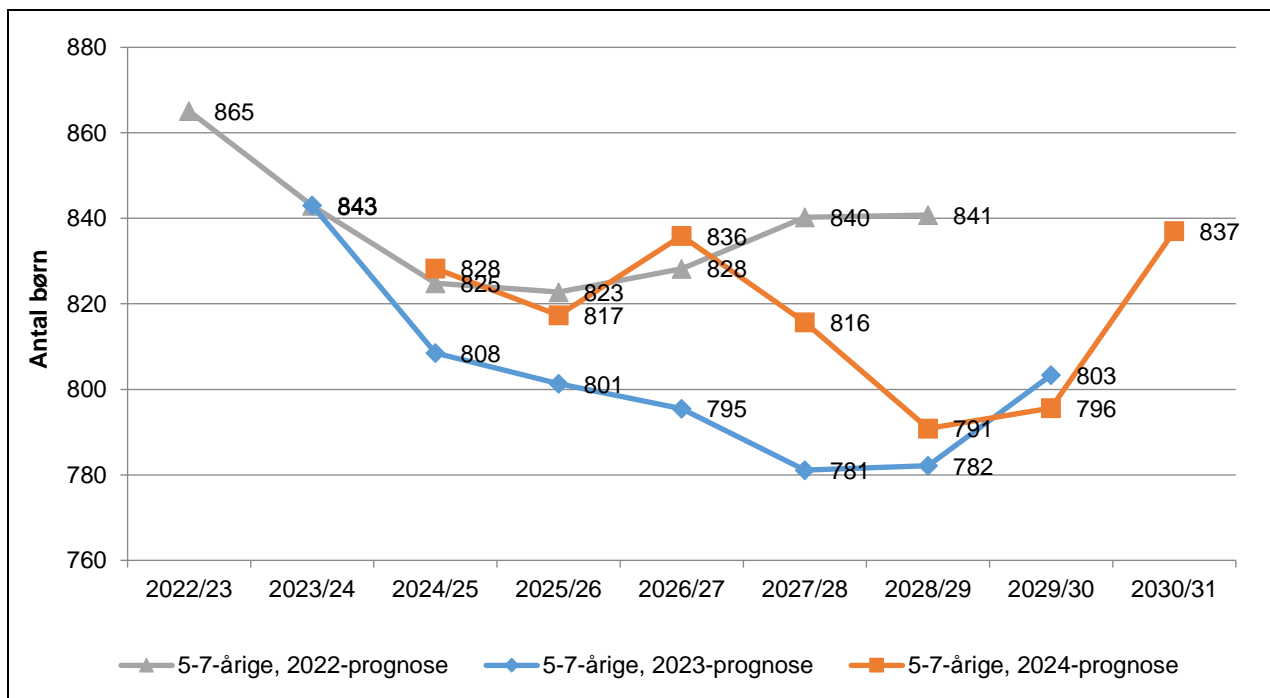
2024/25	2025/26	2026/27	2027/28	2028/29	2029/30	2030/31
børnehave-klasse	børnehave-klasse	børnehave-klasse	børnehave-klasse	børnehave-klasse	børnehave-klasse	børnehave-klasse
1. klasse	1. klasse	1. klasse	1. klasse	1. klasse	1. klasse	1. klasse
2. klasse	2. klasse	2. klasse	2. klasse	2. klasse	2. klasse	2. klasse
3. klasse	3. klasse	3. klasse	3. klasse	3. klasse	3. klasse	3. klasse
4. klasse	4. klasse	4. klasse	4. klasse	4. klasse	4. klasse	4. klasse
5. klasse	5. klasse	5. klasse	5. klasse	5. klasse	5. klasse	5. klasse
6. klasse	6. klasse	6. klasse	6. klasse	6. klasse	6. klasse	6. klasse
7. klasse	7. klasse	7. klasse	7. klasse	7. klasse	7. klasse	7. klasse
8. klasse	8. klasse	8. klasse	8. klasse	8. klasse	8. klasse	8. klasse
9. klasse	9. klasse	9. klasse	9. klasse	9. klasse	9. klasse	9. klasse

Forklaring: Elevantallet på klassetrin markeret med blå bygger på befolkningsprognosen, justeret i forhold til anvendelsesmønstre. Elevantallet på klassetrin markeret med hvid er en fremskrivning af eksisterende elevgrundlag, justeret i forhold til anvendelsesmønstre.

2.2. Udvikling i elevgrundlaget for børnehaveklasserne i kommunen

Da antallet af forventede børnehaveklassebørn bygger på befolkningsprognosen, viser figur 1 nedenfor det forventede antal børn i børnehaveklassealderen (5-7-årige) i Ishøj Kommune ifølge befolkningsprognoserne fra 2022, 2023 og 2024.

Figur 1. Forventet antal 5-7-årige iflg. 2022-, 2023 og 2024-befolkningsprognosen, skoleårene 2022/23 til 2030/31



Som det fremgår af figuren, blev befolkningsprognosen for 2023 nedjusteret i forhold til året før. Befolkningsprognosen for 2024 er dog opjusteret igen, så den i skoleårene 2024/25 til 2026/27 ligger meget tæt på befolkningsprognosen for 2022. Herefter forventes et fald i antallet af 5-7-årige indbyggere i kommunen, fra 836 i 2026/27 til 791 i 2028/29. Denne nedjustering af børnetallet forventes at blive efterfulgt af en stigning i børnetallet igen i 2029/30 og særligt 2030/31, hvor der forventes at bo 837 børn i alderen 5 til 7 år i Ishøj Kommune.

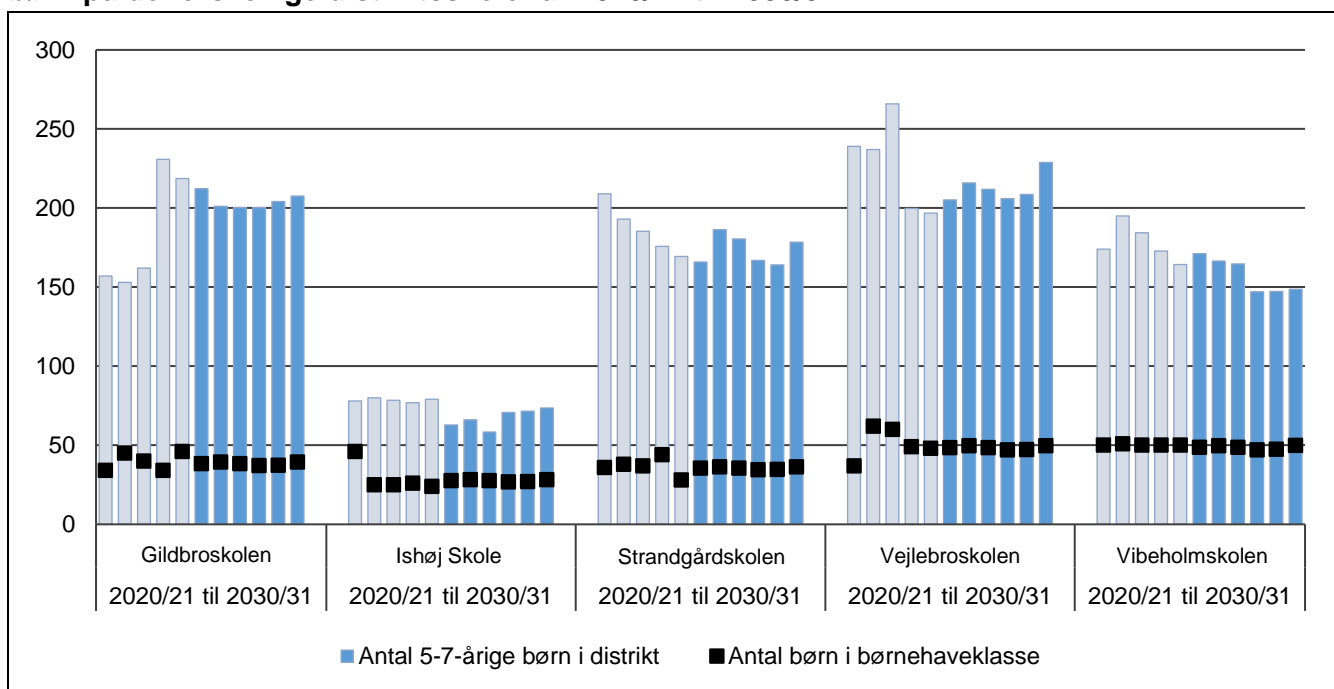
3. Prognosetal for Ishøj Kommune

I dette kapitel vises først den faktiske og forventede udvikling i antallet af børnehaveklasseelever sammenholdt med elevgrundlaget til børnehaveklasserne. Efterfølgende vises den faktiske og forventede udvikling i det samlede antal af elever fra børnehaveklasse til 9. klasse på skolerne.

3.1. Udvikling i antallet af faktiske og forventede børnehaveklasseelever

Figur 2 viser det faktiske og forventede antal børnehaveklasseelever på de forskellige distriktsskoler (de sorte mærker) sammenholdt med det faktiske og forventede antal 5-7-årige børn bosiddende i de forskellige skoledistrikter (de blå søjler) for skoleårene 2020/21 til 2030/31.

Figur 2. Antal 5-7-årige børn bosiddende i distrikterne og antallet af børnehaveklassebørn på de forskellige distriktsskoler år 2020/21 til 2030/31



De lysere søjler i figuren markerer de faktiske antal 5-7-årige børn bosiddende i de forskellige skoledistrikter i de foregående og det igangværende skoleår (2020/21 til 2024/25). De mørkere søjler markerer de forventede antal 5-7-årige børn bosiddende i de forskellige skoledistrikter i skoleårene 2025/26 til 2030/31.

Som det fremgår af figuren, følger udviklingen i antallet af børnehaveklasseelever på skolerne kun til en vis grad antallet af 5-7-årige børn bosiddende i distrikterne. Hovedårsagen er, at de fleste 5-årige stadig går i børnehave, at en mindre del af de 6-årige går i 1. klasse i et givent skoleår og kun en lille del af de 7-årige går i børnehaveklasse, idet hovedparten går i 1. klasse og en mindre del går i 2. klasse.

Andre årsager er bl.a., at elevoptaget varierer meget fra skole til skole, herunder både optaget af elever fra eget distrikt og de andre distrikter. Ligeledes varierer antallet af grænsekrydsere ud, dvs. børn, som vælger privatskole og andre skoler end kommunens skoler, meget fra skoledistrikt til skoledistrikt.

Dækningsgraden for børnehaveklassebørn bosiddende i de forskellige skoledistrikter i kommunen, dvs. den andel ud af de 5-7-årige, som forventes at blive indmeldt i en børnehaveklasse i en af skolerne i kommunen, er derfor væsentlig for beregningen af de forventede børnehaveklassebørn.

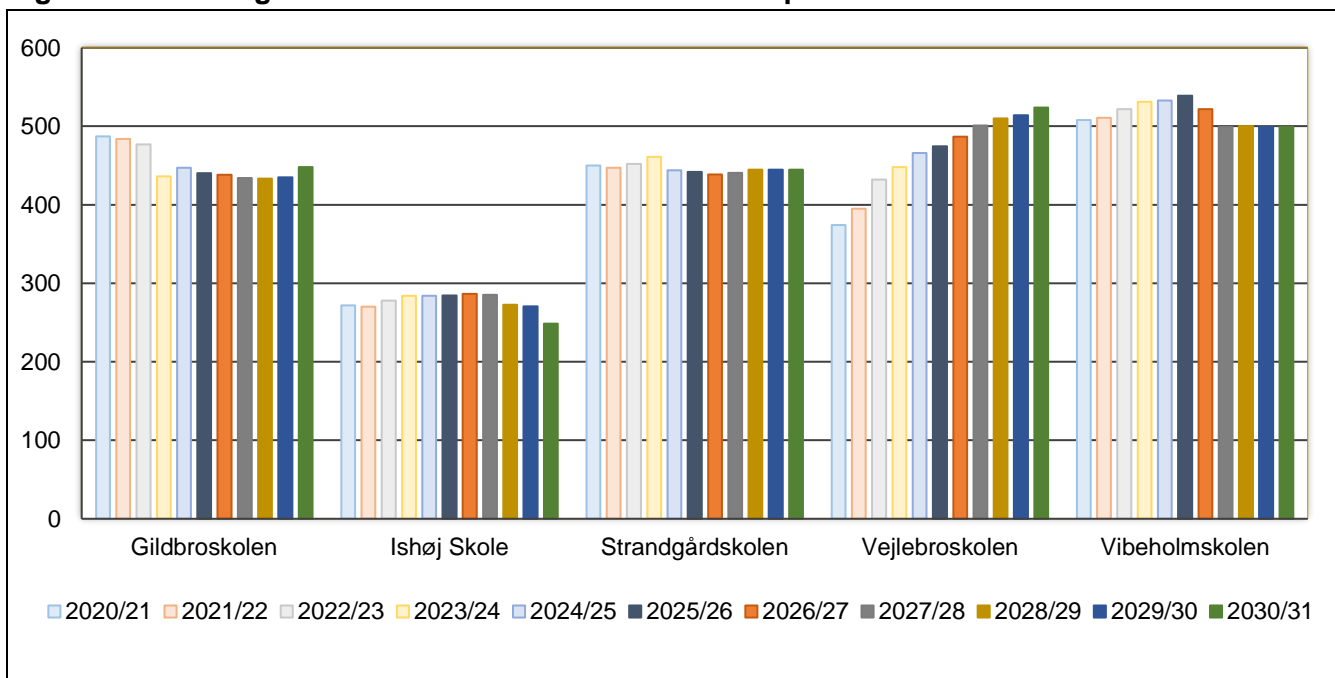
Derudover skal det forventede antal børnehaveklasseelever på de forskellige skoler tilpasses ud fra en betragtning af, hvor mange klassespår det er muligt at oprette på den enkelte skole.

Kapitel 4 gennemgår de forskellige anvendelsesmønstre, som er med til at præge elevgrundlaget i børnehaveklassen såvel som de øvrige klassetrin.

3.2. Udvikling i antallet af faktiske og forventede skoleelever for alle klassetrin

Figur 3 viser udviklingen over de faktiske og forventede antal 0. til 9. klasseelever på de fem folkeskoler. Figuren viser de faktiske antal elever i skoleårene 2020/21 til 2024/25 (de lysere søjler), og de forventede antal elever i skoleårene 2025/26 til 2030/31 (de mørkere søjler).

Figur 3. Faktisk og forventet antal 0. til 9. klasseelever på de fem skoler



Anm: I elevtallene på Gildbro og Strandgård er børn i modtagelsesklasse og gruppeordning inkluderet i figuren, ligeledes er tidligere specialklassebørn og læseklasse børn inkluderet i figuren i de historiske skoleår.

Det fremgår af figuren, at elevgrundlaget har udviklet sig og forventes at udvikle sig forskelligt skole for skole. Herunder gennemgås tendenserne fra figuren for de enkelte skoler:

Gildbroskolen

Det fremgår af figuren, at antallet af elever på Gildbroskolen er faldet over årene fra skoleåret 2020/21 til 2023/24. Antallet af elever er steget i indeværende skoleår og forventes herefter at ligge nogenlunde stabilt med en svag tendens til fald i årene frem efterfulgt af en lille stigning igen i skoleårene 2029/30 og 2030/31.

En væsentlig årsag til at antallet af elever på Gildbroskolen er faldet over årene er, at læseklasserne er afviklet. En anden årsag er, at mange af de nye børnehaveklasser historisk har haft en forholdsvist lav klassekvotient, og de ældre klassetrin, som havde en lidt højere klassekvotient, efterhånden gik ud af 9. klasse. Klassekvotienten for de fremtidige børnehaveklasser på Gildbroskolen forventes at blive lidt højere igen.

Ishøj Skole

Det ses i figuren, at elevtallet på Ishøj Skole har ligget nogenlunde stabilt i de foregående og igangværende skoleår, dog med en lille stigning i skoleåret 2023/24. Antallet af skoleelever på Ishøj Skole forventes fortsat at ligge forholdsvist stabilt i årene frem, dog med et lille fald i skoleårene 2028/29 til 2030/31. Hovedårsagen til det forventede fald på Ishøj Skole er, at eleverne i de klassetrin, som på nuværende tidspunkt har to spor, går ud af folkeskolen, og det fremtidige elevgrundlag for børnehaveklasserne ikke umiddelbart viser et behov for oprettelse af to spor på skolen.

Strandgårdskolen

Det ses i figuren, at elevtallet på Strandgårdskolen har ligget forholdsvist jævnt over årene, dog med en lille stigning i elevtallet i skoleåret 2023/24 efterfulgt af et lille fald i indeværende skoleår. Elevtallet på Strandgårdskolen forventes fortsat at ligge forholdsvist jævnt i årene frem.

Faldet i antallet af elever i indeværende skoleår skyldes hovedsageligt, at antallet af børnehaveklasseelever er lavere end sædvanlig og kun udgør ét spor. De fremtidige børnehaveklasser på Strandgårdskolen forventes alle årene at udgøre to spor.

Vejlebroskolen

Som det fremgår af figuren, er elevtallet på Vejlebroskolen i en ret væsentlig udvikling med en stigning år for år i alle de foregående år og en forventning om et fortsat stigende elevtal i alle prognoseårene frem til 2030/31. Fra indeværende skoleår til skoleåret 2030/31 forventes elevtallet at stige med 58 elever.

Der er flere årsager til det stigende elevtal på Vejlebroskolen. Tidligere har elevtilslutningen og klassekvotienten være lavere på Vejlebroskolen. Årgangene med de lave klassekvotienter har imidlertid opfyldt skolepligten løbende, og elevgrundlaget for de nye børnehaveklasser har de seneste år været stort. Både i skoleåret 2021/22 og skoleåret 2022/23 er der oprettet tre spor for de nye børnehaveklasser for at kunne rumme det store elevgrundlag. Efterfølgende er der kun oprettet to spor for de nye børnehaveklasser men med en høj klassekvotient. Den samme tendens forventes i alle de fremtidige skoleår frem til 2030/31. De tidligere årgange med lave

klassekvotienter er derfor løbende blevet erstattet af nye årgange med højere klassekvotienter, hvilket er et mønster, som forventes at fortsætte i årene frem.

Vejlebroskolen har samtidig som den eneste af de fem skoler en høj fastholdelsesprocent, der også bidrager til stigningen i antallet af elever på skolen. Gennemsnitligt over de seneste tre skoleår har der været otte flere elever, som er kommet til skolen end stoppet fra skolen, når man følger de samme klasser år for år.

Selvom elevtallet forventes at stige hvert år på Vejlebroskolen, tyder det for nuværende på, at de nye børnehaveklasseelever alle årene frem kan rummes inden for to spor. Årsagen er, at den forventede stigning i elevtallet på Vejlebroskolen hovedsageligt bunder i en forventning om højere klassekvotienter.

I skoleåret 2030/31 er de tresporede årgange blevet til 8. og 9. klassetrin, hvilket betyder, at elevtallet sandsynligvis vil falde igen på Vejlebroskolen i skoleårene 2032/33 og 2033/34, når de to store årgange har afsluttet 9. klasse, medmindre de erstattes af nye tresporede børnehaveklasser.

Vibeholmskolen

Det ses i figuren, at der på Vibeholmskolen har været en lille stigning i antallet af elever fra skoleåret 2020/21 til nuværende skoleår, og at stigningen forventes at fortsætte frem til næste skoleår (2025/26). Både i skoleåret 2026/27 og i skoleåret 2027/28 forventes elevtallet på Vibeholmskolen at falde, hvorefter det forventes at ligge meget jævnt frem til 2030/31. Årsagerne til det forventede faldende elevtal på Vibeholmskolen og den efterfølgende stabilisering i elevtallet er, at eleverne på de to klassetrin, som på nuværende tidspunkt har tre spor, går ud af 9. klasse, og elevgrundlaget for de kommende børnehaveklasseelever på Vibeholmskolen alle årene svarer til to spor. Da de fleste klassetrin med to spor på Vibeholmskolen er fyldt op til 25 elever i hver klasse eller tæt på, forventes også dette for de kommende børnehaveklasser, og det samlede elevtal på skolen bliver således meget ens i de kommende skoleår, når der kun forventes to spor på samtlige klassetrin med ca. 25 elever i hver klasse.

Samlet

Samlet for de fem skoler forventes der et beskedent fald på i alt 10 elever fra indeværende skoleår til skoleåret 2030/31. Dette tal dækker dog over store forskelle skolerne imellem.

Herunder er de forventede fald eller stigninger fra indeværende skoleår til skoleåret 2030/31 oplyst for de enkelte skoler.

- Gildbroskolen: plus 1 elev
- Ishøj Skole: minus 36 elever
- Strandgårdskolen: plus 1 elev
- Vejlebroskolen: plus 58 elever
- Vibeholmskolen: minus 34 elever

I alle skoleårene fra 2025/26 til 2030/31 forventes i alt ni nye børnehaveklasser hver år fordelt med ét spor på Ishøj Skole og to spor på de øvrige skoler.

4: Bevægelsesmønstre i Ishøj Kommunes skoler

Dette kapitel beskriver de mønstre i elevsammensætningen, som karakteriserer folkeskolerne i kommunen. Skoleprognosens bud på antallet af fremtidige elever i kommunens skoler tager foruden fremskrivningen af de eksisterende elever og befolkningsprognosen afsæt i disse bevægelsesmønstre.

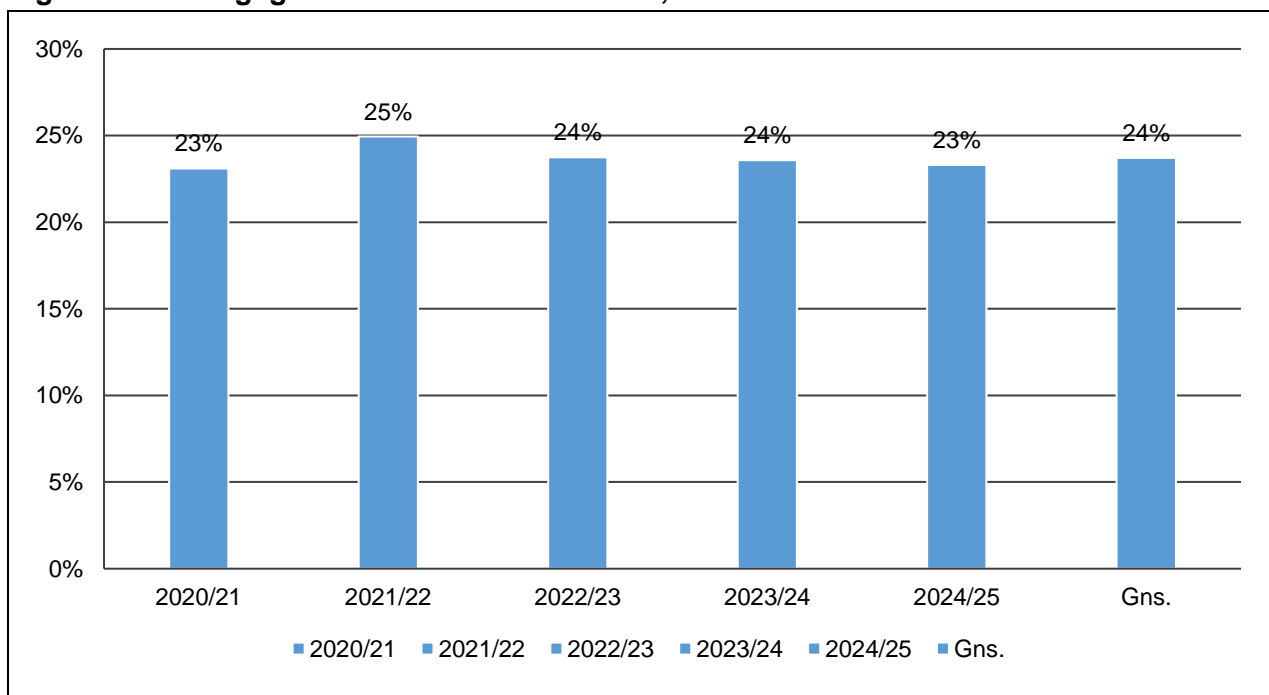
Data til grundlag for dette kapitel er trukket 10. september 2024. De fleste figurer i kapitel 4 viser anvendelsesmønstrene, som de ser ud i indeværende skoleår. Dog dækker de beregninger og tal over anvendelsesmønstrene, som bliver brugt til prognoseberegningerne typisk over en gennemsnitsbetragtning over flere af de foregående skoleår.

4.1. Dækningsgrader for børnehaveklasserne

Figur 4 nedenfor viser dækningsgraden for kommunens børnehaveklasser samlet for de fem skoler i indeværende skoleår samt de fire foregående skoleår til sammenligning.

Dækningsgraden for børnehaveklasse er et udtryk for, hvor stor en andel af de 5-7-årige børn fra Ishøj, der går i børnehaveklasse på en af de fem folkeskoler i Ishøj.

Figur 4. Dækningsgrader for børnehaveklasse, skoleårene 2020/21 til 2024/25



Det fremgår af figuren, at dækningsgraden for de 5-7-årige i børnehaveklasse er 23-25 pct. de forskellige skoleår. Gennemsnitligt over årene er dækningsgraden 24 pct. (jf. søjlen yderst til højre), hvilket er den dækningsgrad der er brugt i prognosetallene i kapitel 3.

At dækningsgraden for de 5-7-årige i børnehaveklasserne ikke er større, hænger sammen med, at en stor del af de 5-årige i et givent skoleår stadig går i børnehave, og at en mindre del af de 6-

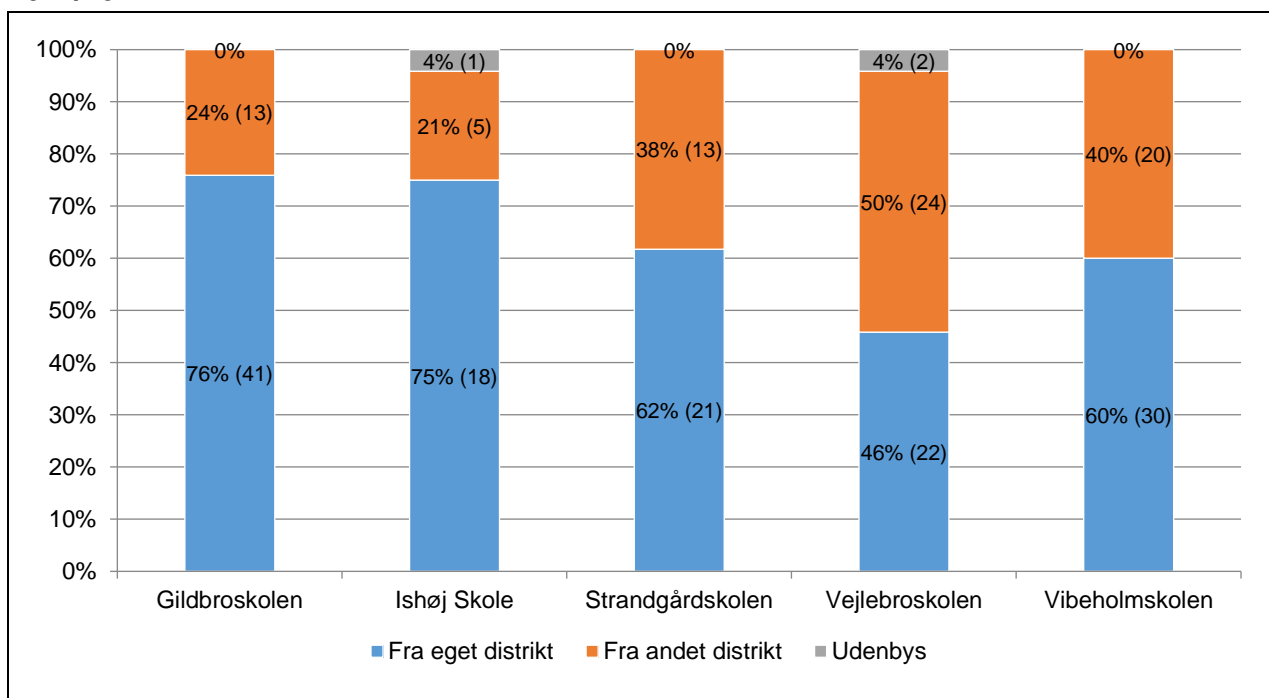
årige sammen med hovedparten af de 7-årige går i 1. klasse. Ligeledes vil en lille del af de 7-årige gå i 2. klasse.

4.2. Skoledistrikternes elevoptag

Figur 5 viser, hvor stor en andel af skolestarterne på de forskellige skoler, som kommer fra skolens eget distrikt, hvor stor en andel, der kommer fra andre distrikter, samt hvor stor en andel af eleverne, der er bosiddende i andre kommuner i skoleåret 2024/25.

De blå søjler viser procentandelen af børnehaveklasseelever for hver skole, som kommer fra skolens eget distrikt. De orange søjler ovenpå viser procentandelen af børnehaveklasseelever, der kommer fra andre distrikter i kommunen, mens de grå søjler øverst viser procentandelen af børnehaveklasseelever, som kommer fra andre kommuner. Tallene i parentes ved siden af procentandelene viser de antal af elever, som procentandelene bygger på.

Figur 5. Fordeling af børnehaveklasseelever i skolerne pr. 10. september i skoleåret 2024/25



Det fremgår af figuren, at der er store forskelle mellem skolerne på, hvor stor en andel af børnehaveklasseeleverne, der bor i skolens distrikt. Gildbroskolen og Ishøj Skole har de højeste andele af børnehaveklasseelever fra eget distrikt, og Vejlebroskolen har den laveste andel. Vejlebroskolen har som den eneste skole flere børnehaveklasseelever fra andre distrikter end fra Vejlebroskolens eget distrikt. Her er det vigtigt at holde sig for øje, at skoleåret 2024/25 er lidt atypisk i den sammenhæng, idet hovedparten af de børnehaveklasseelever på Vejlebroskolen, som ikke bor i distriktet, bor i et boligområde, som ligger lige ved siden af Vejlebroskolen og indtil for nyligt hørte til Vejlebroskolens distrikt. Som følge heraf ønskede de fleste familier i boligområdet at indskrive deres barn på Vejlebroskolen.

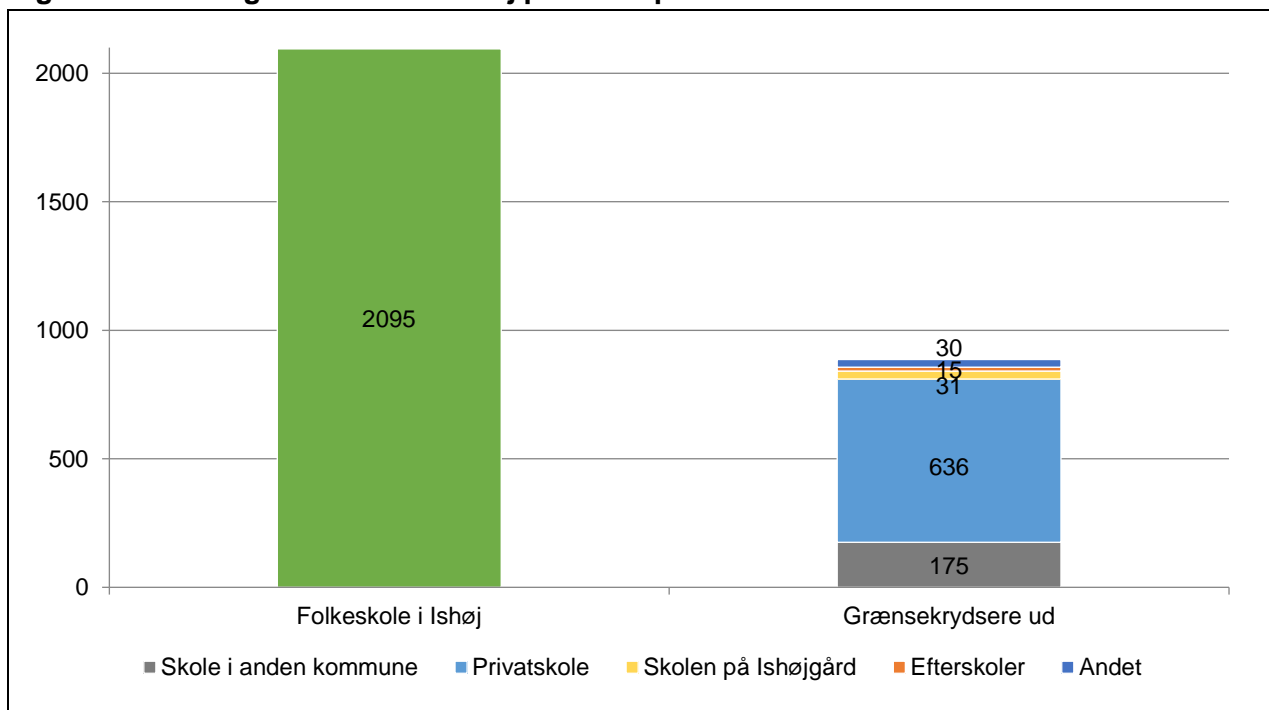
Kun to af skolerne, Ishøj Skole og Vejlebro skolen, har børnehaveklasseelever, som ikke bor i Ishøj Kommune. Igen er det et mønster som er specifikt for indeværende skoleår. Set over en årrække har de fem skoler gennemsnitligt én udenbysboende elev for hver ny årgang, hvilket er det antal, som er indregnet i prognosen over fremtidige børnehaveklasseelever.

4.3. Grænsekrydsere, herunder privatskoleelever og elever i specialskoletilbud

Elever, som bor i andre kommuner og er tilmeldt en af folkeskolerne i Ishøj Kommune, betegnes som grænsekrydsere ind i kommunen. Elever, som bor i Ishøj Kommune, og som ikke er tilmeldt en af folkeskolerne i kommunen, betegnes som grænsekrydsere ud af kommunen. Grænsekrydsere ud dækker både over elever, som er tilmeldt privatskoler i eller uden for kommunegrænsen, folkeskoler og andre typer skoler uden for kommunegrænsen, elever som er tilmeldt Skolen på Ishøjgård, elever der går på efterskole, samt elever, som kategoriseres som "Andet".

Figur 6 nedenfor viser, hvordan eleverne fra Ishøj fordeler sig i forhold til, om de går i folkeskole i Ishøj, eller om de går i en anden type skole og dermed betegnes som grænsekrydsere ud. Den grønne søjle til venstre viser antallet af elever fra Ishøj Kommune, som er tilmeldt en folkeskole i kommunen. Den stakkede søjle til højre viser fordelingen af elever, som ikke er tilmeldt en folkeskole i kommunen: den grå søjle viser antallet af elever, som går i en skole uden for kommunen, den blå søjle ovenpå viser antallet af elever, der går i privatskole, den gule søjle viser antallet, der er tilmeldt Skolen på Ishøjgård, den orange søjle øverst viser antallet af elever på efterskole, og den mørkeblå søjle viser antallet af elever i kategorien "Andet".

Figur 6. Fordeling af elever fra Ishøj pr. 10. september i skoleåret 2024/25

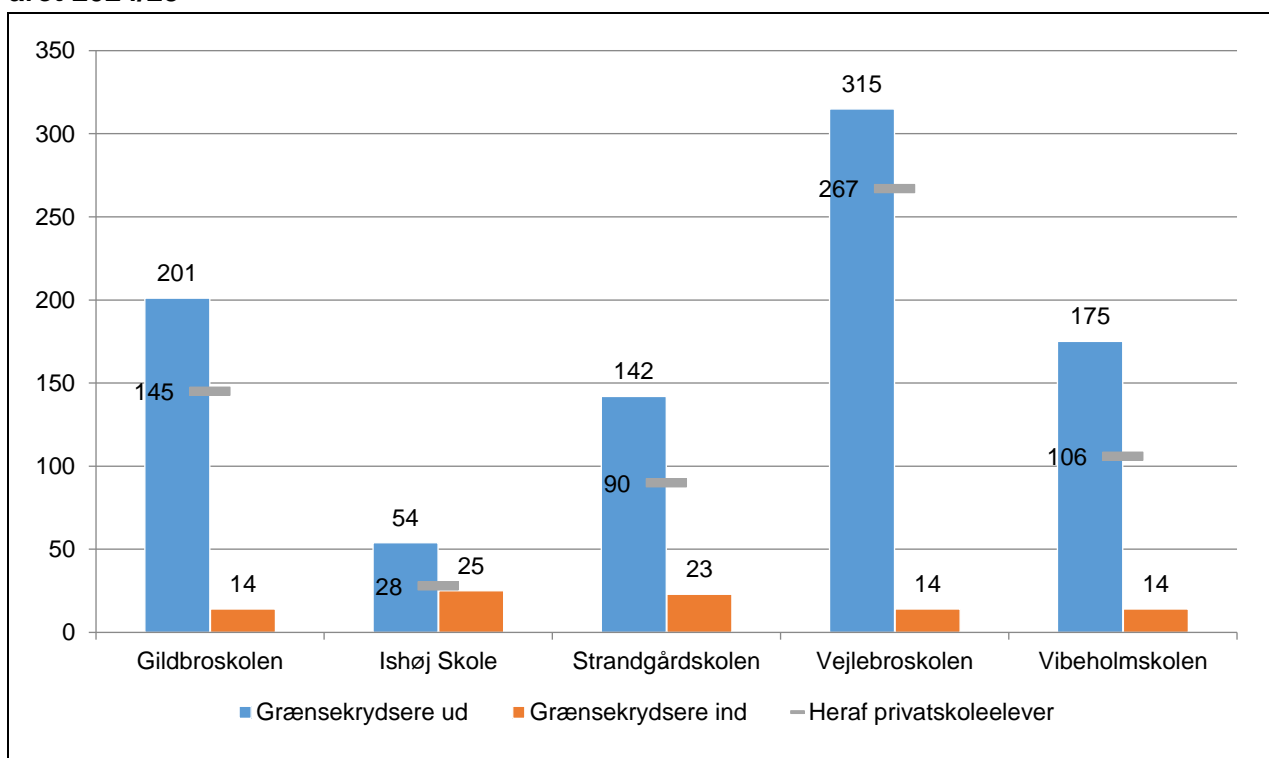


Anm. Skole i anden kommune dækker over folkeskoler, specialskoler samt dagbehandlingstilbud og behandlingshjem i andre kommuner. Fælles for dem er, at de alle er kommunalt administreret. "Andet" dækker over skoleudsatte, hjemmeunderviste elever og elever med uafklaret skolegang

Det fremgår af figuren, at langt størstedelen (2.095) af elever bosiddende i Ishøj Kommune går i en af de fem kommunale folkeskoler. Dog er der også en stor gruppe (636) af eleverne fra Ishøj, som er tilmeldt en privatskole. 175 elever fra Ishøj Kommune går i skole i anden kommune, mens en mindre del af eleverne går på Skolen på Ishøjgård (31), på efterskole (15), eller går under betegnelsen "Andet" (30). Det fremgår af figuren, at de fleste af grænsekrydserne ud er privatskoleelever, hvilket både dækker over elever tilmeldt Ådalens Privatskole og privatskoler i andre kommuner.

Figur 7 viser antallet af grænsekrydsere ind i kommunen og ud af kommunen i de fem skoledistrikter. De blå søjler viser antallet af grænsekrydsere ud af kommunen, mens de orange søjler viser antallet af grænsekrydsere ind. De vandrette bjælker markerer, hvor mange af grænsekrydserne ud, der er privatskoleelever.

Figur 7. Fordeling af grænsekrydsere ind og ud af kommunen pr. 10. september i skoleåret 2024/25

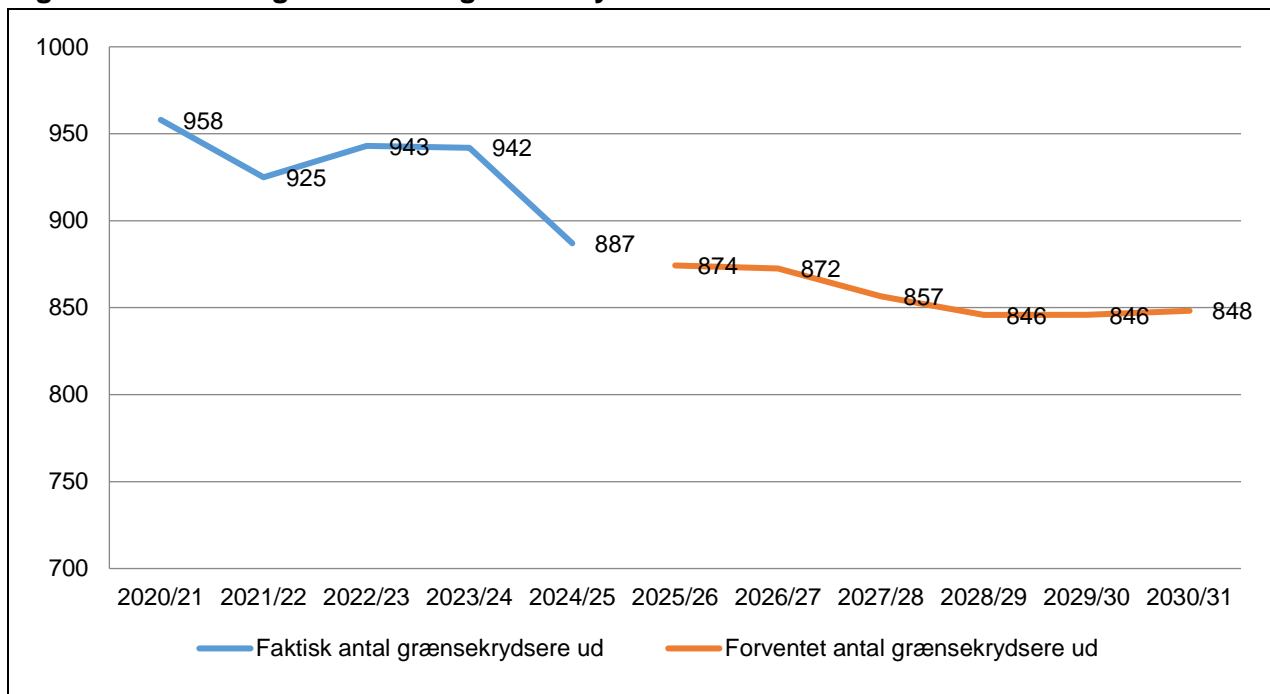


Det fremgår af figuren, at privatskoleelever udgør mere end halvdelen af grænsekrydsere ud i alle fem skoledistrikter.

Det fremgår også af figuren, at antallet af grænsekrydsere ind og ud varierer skoledistrikterne imellem. Ishøj Skole har den mindste forskel mellem antal grænsekrydsere ud og ind, med 29 flere grænsekrydsere ud af kommunen end ind i kommunen. Vejlebro skolen har den største forskel på antal grænsekrydsere ud og ind, med 301 flere grænsekrydsere ud af kommunen end ind. Dette hænger formentlig sammen med, at Vejlebro skolens skoledistrikt grænser op til Ådalens privatskole, som mange af forældrene i distriktet vælger. Vejlebro skolen og Gildbro skolen har de største andele af privatskoleelever, som går på Ådalens Privatskole. 64% af privatskoleeleverne i Vejlebro skolens distrikt er tilmeldt Ådalens Privatskole, hvor det er 43% for Gildbro skolens distrikt.

Figur 8 viser det faktiske og forventede antal grænsekrydsere ud af kommunen. Den blå linje viser det faktiske antal grænsekrydsere ud i de skoleårene 2020/21 til 2024/25, mens den orange linje viser det forventede antal grænsekrydsere ud i skoleårene 2025/26 til 2030/31.

Figur 8. Faktiske og forventede grænsekrydsere ud af kommunen



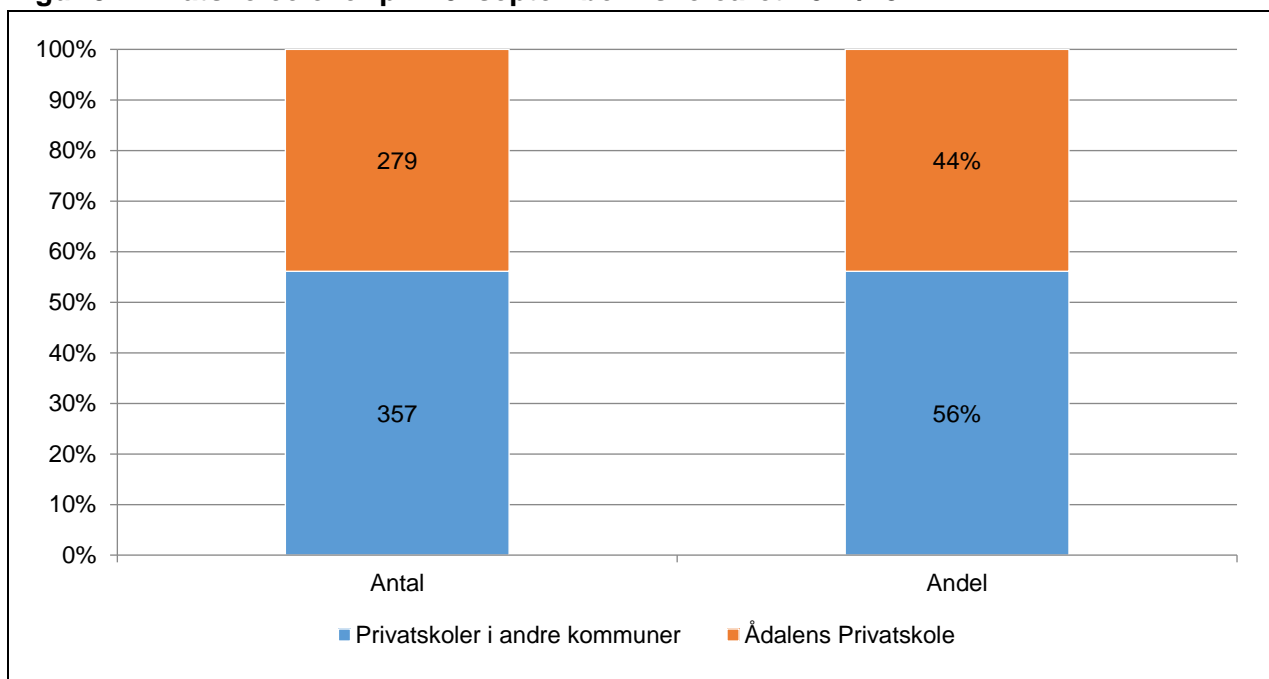
Det fremgår af figuren, at antallet af grænsekrydsere ud af kommunen har været faldende over årene, bortset fra en stigning i 2022/23 og 2023/24. Antallet af grænsekrydsere ud af kommunen forventes fortsat at være let faldende frem til skoleåret 2028/29. Herefter forventes antallet af grænsekrydsere ud at ligge stabilt.

Faldet i antallet af grænsekrydsere ud hænger blandt andet sammen med et faldende antal privatskoleelever blandt eleverne fra Ishøj Kommune.

4.4. Privatskoleelever

Privatskoleeleverne udgør en stor del af grænsekrydsere ud af Ishøj Kommune. Figur 9 på næste side viser fordelingen af privatskoleeleverne. De blå søjler i figuren viser antallet og andelen af privatskoleelever fra Ishøj, som går på en privatskole i en anden kommune, mens de orange søjler viser antallet og andelen af privatskoleelever, som går på Ådalens Privatskole.

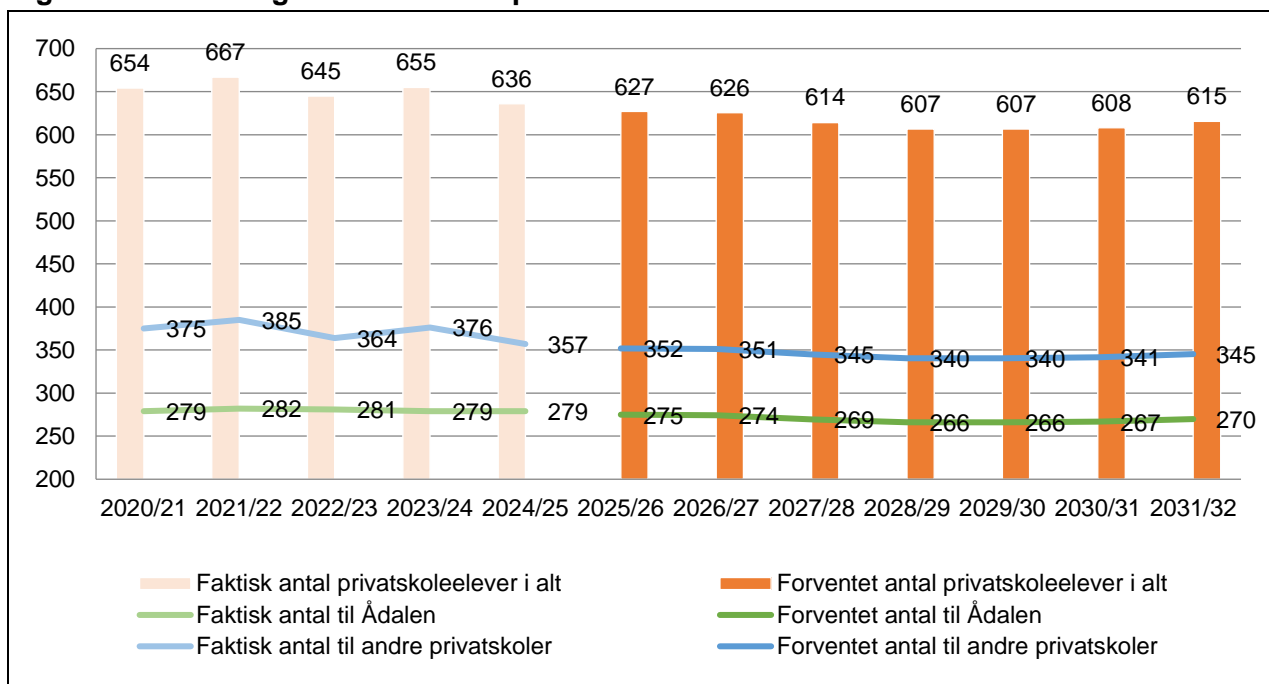
Figur 9. Privatskoleelever pr. 10. september i skoleåret 2024/25



Det fremgår af figuren, at 44% af privatskoleeleverne fra Ishøj Kommune er tilmeldt Ådalens Privatskole og 56 pct er tilmeldt andre privatskoler.

Figur 10 viser det faktiske antal privatskoleelever fra Ishøj samlet set (søjler) og på hhv. Ådalens Privatskole og andre privatskoler (kurver) for årene 2020/21 til 2024/25 og det forventede antal fra 2025/26 til 2030/31. De lyse farver i figurer markerer de faktiske antal baseret på de foregående og igangværende skoleår, imens de mørkere farver markerer de forventede tal i de fremtidige skoleår.

Figur 10. Faktisk og forventet antal privatskoleelever



Det ses i figuren, at antallet af privatskoleelever bosiddende i Ishøj Kommune har været faldende de seneste år og fortsat forventes at være let faldende frem til 2028/29, hvorefter der forventes en let stigning, dog stadig med et antal der ligger lavere end det faktuelle antal i skoleåret 2024/25 (21 færre).

Antallet af faktiske og forventede privatskoleelever fra Ishøj Kommune på privatskoler i andre kommuner følger samme mønster som det samlede antal privatskoleelever.

For Ådalens privatskole har antallet af elever fra Ishøj Kommune ligget mere stabilt over årene. Antallet af elever fra Ishøj Kommune på Ådalens Privatskole forventes (som med de øvrige privatskoleelever fra Ishøj) i de kommende skoleår at falde let frem til skoleåret 2028/29, efterfulgt af en meget let stigning.

5: Opsamling

Udviklingen i det forventede elevantal varierer en del fra skole til skole. Samlet for de fem skoler forventes et fald på 10 elever fra igangværende skoleår til skoleåret 2030/31. Dette tal dækker over et forventet fald på Ishøj Skole (- 36 elever) og Vibeholmskolen (- 34 elever) og en stigning på de øvrige skoler. Den største stigning forventes på Vejlebroskolen (+ 58 elever), imens der på Strandgårdskolen og Gildbroskolen forventes en stigning på en enkelt elev i perioden.

I samtlige skoleår fra 2025/26 til 2030/31 forventes for nuværende i alt 9 nye børnehaveklaser hver år fordelt med ét spor på Ishøj Skole og to spor på de øvrige skoler. Således forventes stigningerne og faldene i elevtallet på de enkelte skoler ikke at have betydning for dannelsen af nye børnehaveklaser, idet de stigende og faldende elevtal på de forskellige skoler hovedsageligt bunder i ændrede elevtal på de øvrige klassetrin.

Administrationen følger elevtallet i kommunen såvel som på de enkelte skoler med henblik på vurdering af de mest optimale skoledistriktsinddelinger samt skolernes kapacitet.