

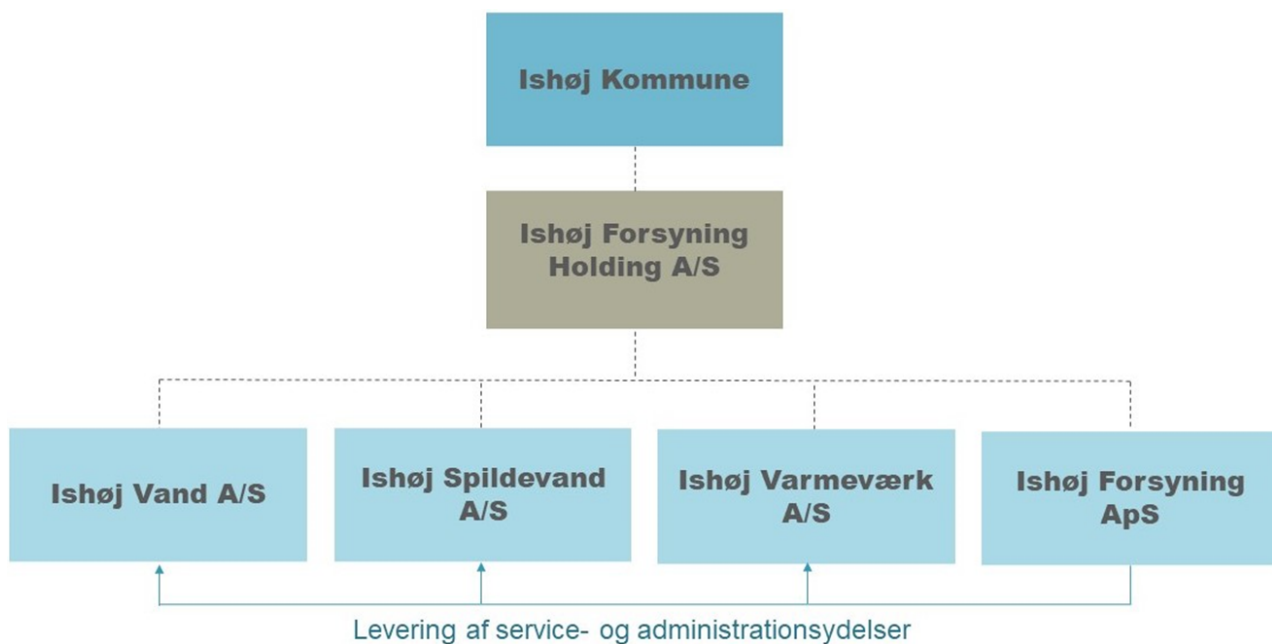
Ejerstrategi for Ishøj Forsyning

1) BAGGRUND OG FORMÅL

Baggrunden for ejerstrategien er, at Kommunens forsyningsvirksomheder (vand og spildevand) i 2010 blev udskilt til selvstændige virksomheder og pr. 1. juli 2023 blev Ishøj Varmeværk ligeledes udskilt fra Ishøj Kommune og indlemmet i koncernen. Alle selskaber er 100 % ejet af Ishøj Kommune.

Forsyningselskaberne er samlet i en koncern, der består af 5 selskaber;

- Et holdingselskab, Ishøj Forsyning Holding A/S, et vandselskab, Ishøj Vand A/S, et spildevandsselskab, Ishøj Spildevand A/S, et fjernvarmeselskab, Ishøj Varmeværk A/S samt et serviceselskab, Ishøj Forsyning ApS, hvor medarbejderne er ansat. Alle selskaber omtales herefter samlet som SELSKABET.



Formålet med ejerstrategien for SELSKABET er at fastlægge ejerens overordnede rammer og strategiske retning for SELSKABET.

2) STYRINGSGRUNDLAGET

Ishøj Kommune udøver aktivt sine ejerrettigheder gennem ejerstrategien og gennem udpegning af bestyrelsesmedlemmer til bestyrelsen for SELSKABET. Ejerstrategien skal sikre at Ishøj Forsyning varetager privat- og erhvervskundernes interesser og Ishøj Kommunes interesser på kort og på langt sigt.

SELSKABETs daglige ledelse udformer, i samarbejde med bestyrelsen, en virksomhedsstrategi inden for rammerne af ejerstrategien og gældende lovgivning. En grundlæggende forventning er at SELSKABET gør dette effektivt, omkostningsbevidst og med et højt fagligt kvalitetsniveau.

Kommunens udøvelse af ejerrollen sker til enhver tid i overensstemmelse med de gældende principper for god selskabsledelse, og i overensstemmelse med selskabslovens "armslængdeprincip", og dermed fungere som en almindelig aktionær, med den deraf følgende ansvarsfordeling mellem hhv. kommune og selskab. Kommunens engagement som ejer må ikke give anledning til tvivl om, at kommunens myndighedsrolle udøves objektivt og neutralt.

Ejerstrategien er delt op i én del med målsætninger, hvori Ishøj Kommune fastsætter rammen for SELSKABETs kerneydelser og strategiske udvikling i overensstemmelse med kommunens overordnede vision, og en samarbejdsdel, indeholdende rammer og retningslinjer for samarbejde mellem ejer og SELSKABET.

Ejerstrategien kan suppleres med én eller flere samarbejdsaftaler, der beskriver det nærmere løbende samarbejde mellem Kommunen og SELSKABET.

3) MÅLSÆTNINGER FOR SELSKABET

Det er kommunens målsætning med SELSKABET, at der løbende sker optimering og udvikling af drift og opgaveløsning i overensstemmelse med gældende regler og lovgivning. SELSKABETS mål er at levere høj kvalitet og service til den bedste pris opnået gennem rationel og omkostningseffektiv drift.

De overordnede rammer og målsætninger for SELSKABETs arbejde beskrives i varmeplanen, vandforsyningsplanen, vandsektorplanen, spildevandsplanen samt kommunens samlede klimahandlingsplan (DK-2020), hvor der indgår en klimatilpasningsstrategi. SELSKABET er garant for at udføre de tiltag og handlinger, der er målsat og beskrevet i de respektive planer. Herunder indgår, at SELSKABET bidrager til at realisere den bæredygtige udvikling på varme, vand-, og spildevandsområdet i henhold til kommunens samlede klimahandlingsplan. Gennem et løbende fokus på en optimering af driften, skal SELSKABET også arbejde for at reducere det samlede energi- og ressourceforbrug, samt aktivt bidrage til de krav og strategier, der er fastsat i kommunens hovedpolitikker.

4) LEDELSEN AF SELSKABET

Bestyrelsen skal varetage den overordnede og strategiske ledelse af SELSKABET, og har derigennem ansvaret for at sikre, at organiseringen af SELSKABETs virksomhed er forsvarlig. SELSKABETS bestyrelse skal således sikre, at den råder over de relevante kompetencer for SELSKABETs ledelse, herunder selskabets direktion.

Ansvaret for at tage stilling til kompetencebehovet i SELSKABET påhviler bestyrelsen, som sideløbende skal tage initiativ til dialog med Kommunen herom. Alle væsentlige og overordnede beslutninger, der vedrører SELSKABETs forhold og udvikling, skal godkendes endeligt af generalforsamlingen.

Ishøj Kommune forventer, at der i ledelsen af SELSKABET lægges vægt på følgende målsætninger:

- Bestyrelsen sikrer, at SELSKABET drives økonomisk forsvarligt med fokus på de definerede hovedopgaver. Kommunen forventer som ejer at blive inddraget, hvis der sker væsentlige ændringer i forudsætningerne for økonomi og drift.
- SELSKABET har ledelsessystemer for kvalitet, miljø og arbejdsmiljø samt en dokumenteret styring af investeringer og en effektiv udnyttelse af SELSKABETS ressourcer på kort og lang sigt.
- SELSKABET følger brancheforeningernes "Kodeks for god selskabsledelse" og arbejder aktivt for løbende opfølgning i forhold hertil. I tråd hermed skal selskabet periodisk, f.eks. i forbindelse med aflæggelse af årsrapport, redegøre for hvorvidt og i hvilket omfang kodeksens anbefalinger, bliver fulgt. Der skal herunder tydeligt redegøres for eventuelle afhængigheder/inhabilitets forhold, som bestyrelsesmedlemmer kan have, herunder f.eks. ansættelsesforhold, forretningsrelation eller lignende, og denne redegørelse skal gøres offentligt tilgængelig på selskabets hjemmeside.
- Der udarbejdes investerings- og vedligeholdelsesstrategier for de enkelte selskabers anlægsaktiver.

Ishøj Kommune ønsker derudover, at væsentlige beslutninger om SELSKABETS forhold træffes af ejeren. SELSKABET tilser, at vedtægterne i selskaberne sikrer, at bl.a. følgende forhold i vedtægterne beskrives som væsentlige beslutninger, der kræver godkendelse af Ishøj Kommune som ejer:

- Påbegyndelse af væsentlige, nye aktiviteter eller forretningsområder.
- Oprettelse af datterselskaber samt helt eller delvist salg af datterselskaber.
- Opkøb af kapitalandele af selskaber samt helt eller delvist salg af kapitalandele.
- Indgåelse af ejeraftaler eller aktionæroverenskomster.
- Legalitetsgodkendelse af takster samt ændringer i takststrukturen (fx indførelse af fast bidrag) samt væsentlige ændringer i opkrævningsmønstret.
- Beslutninger, der direkte eller indirekte berører fri egenkapital eller indskudt kapital samt eventuel forrentning heraf.
- Beslutninger, der har bloktilskudsmæssige konsekvenser for Ishøj Kommune.

5) SAMARBEJDE

For at sikre det bedste og mest effektive samarbejde og samspil forventer kommunen, at SELSKABET indgår som en aktiv aftalepartner med Ishøj Kommune i et gensidigt forpligtende samarbejde, hvor der løbende udveksles informationer om SELSKABETS opgaver og kommunens målsætninger og opgaveløsning.

Såvel SELSKABET som kommunen er gensidigt forpligtet til løbende at informere hinanden om strategiske forhold, der må antages at have interesse for den anden part. Fra begge parter side tilstræbes det at arbejde ud fra et princip om tidlig involvering, så der ikke opstår uhensigtsmæssigheder.

Kommunens og SELSKABETS samarbejde skal være respektfuldt og baseret på saglighed, tillid, faglige kvalifikationer og åbenhed.

I forbindelse med SELSKABETs virke kan der opstå interessekonflikter mellem Ishøj Kommune og SELSKABET. I disse tilfælde påhviler der parterne et særligt ansvar for at arbejde for mindelige løsninger, der kan forhindre tvister og juridiske afgørelser.

Ishøj Kommune ønsker at skabe rum til at løfte strategiske drøftelser, herunder tanker om hvordan SELSKABET understøttes og udvikles ud over generalforsamling og bestyrelsesmøder. Dette kan bl.a. ske via;

- Minimum to årlige dialogmøder mellem kommunen og SELSKABET på direktionsniveau, hvoraf et afholdes forud for SELSKABETs generalforsamling, medmindre der konkret aftales en anden kadence.

- Fire årlige møder i en "koordineringsgruppe", der skal nedsættes, som består af ledelsesrepræsentanter fra Ishøj Kommune og SELSKABET med det formål at sikre koordinering og informationsudveksling.

- Løbende møder mellem kommunens relevante faglige medarbejdere og SELSKABET for at imødekomme indhold af ejerstrategien.

Derudover samarbejdes om udarbejdelse af et årshjul, der nærmere beskriver tidspunkterne for, hvilke oplysninger der som minimum skal udveksles mellem Kommunen og SELSKABET. Det forudsættes, at der bl.a. kan fastsættes frister for kommunikation vedrørende selskabernes årsrapporter inkl. revisionens bemærkninger til årsrapporten (herunder overholdelse af den kommunale lånebekendtgørelse), takster og eventuelle oplysninger til kommunens årsregnskab. Indeholdt i årshjulet er også planlagt projektsamarbejde mellem Kommunen og SELSKABET.

SELSKABET orienterer én gang årligt Økonomi- og Planudvalget om selskabernes status og udviklingsplaner, ved at SELSKABETs direktør får foretræde for udvalget. Formænd og næstformænd for SELSKABETS bestyrelse er til stede under orienteringerne.

Bestyrelsen og direktionen for SELSKABET udarbejder en virksomhedsstrategi og en handlingsplan, indenfor rammerne af de generelle principper og målsætninger i ejerstrategien. Virksomhedsstrategien og handlingsplanen fremlægges på SELSKABETs generalforsamling.

SELSKABET skal årligt, og senest i forbindelse med indkaldelse til generalforsamling i selskaberne, udarbejde en redegørelse til Kommunen for selskabernes opfyldelse af Kommunens konkrete mål for SELSKABETs virksomhed og drift for det foregående år.

6) ØKONOMISK ANSVARLIGHED OG EFFEKTIV DRIFT

Ishøj Kommune forventer, at SELSKABET har et stærkt fokus på økonomisk ansvarlighed – herunder at SELSKABET arbejder for at fremtidssikre selskabernes anlæg og herigennem sikre selskabernes

økonomiske værdier. Der skal være fokus på synergieffekter imellem forsyningsområderne inden for SELSKABET.

SELSKABET skal tilrettelægge sine nye investeringer/låntagning, så det ikke giver risiko for ejeren. SELSKABET skal holde fokus på miljø- og energieffektive anlægsinvesteringer og optimering af en drift, som reducerer driftsudgifterne.

7) TAKSTPOLITIK

Takstudvikling bør så vidt muligt være stabil og uden for store udsving fra år til år.

Taksterne i selskaberne fastsættes af bestyrelsen på baggrund af de gældende love og regler for det enkelte selskab. Med respekt for målsætninger og krav fra kommunen og/eller staten ønskes en takstudvikling, der er på niveau med eller ligger under sammenlignelige forsyninger.

8) SAMARBEJDE OG KOMMUNIKATION MED BORGERE OG VIRKSOMHEDER

Ishøj Kommune forventer, at SELSKABET inddrager virksomheder og borgere i udformning og udførelse af større projekter, der har væsentlig indflydelse på borgere og virksomheders økonomi. SELSKABET bør kommunikere enkelt, hurtigt og klart i den daglige dialog ved gennemførelse af konkrete projekter, ved driftsforstyrrelser og i krisesituationer.

SELSKABET kommunikerer aktivt til kunder, virksomheder og andre interessenter omkring selskabernes virke og væsentlige områder af særlige karakter, for at øge kendskab og interesse for SELSKABET.

9) SELSKABETS AGEREN

- SELSKABET skal optræde professionelt og til enhver tid sikre en konstruktiv dialog mellem SELSKABET og kommunens borgere og virksomheder, samt øvrige kunder, leverandører og rådgivere og sikre en åben kommunikation.
- Forsyningssikkerhed for selskabernes kunder er helt central for SELSKABETs virke, og indsatsen for forsyningssikkerhed skal løbende udvikles som en central prioritet.
- SELSKABET skal derfor bidrage til, at miljøet generelt får det bedre, bl.a. gennem en bæredygtig udvikling, hvor nuværende generationers behov opfyldes uden at bringe fremtidige generationers mulighed for at opfylde deres behov i fare.
- SELSKABET skal aktivt og målrettet arbejde for at være en attraktiv arbejdsplads, hvor medarbejderne trives og sikres tryghed og udvikling gennem fokus på sikkerhed, arbejdsmiljø og efteruddannelse.

10) SELSKABET FØLGER VERDENSMÅLENE

FNs 17 Verdensmål er en ambitiøs global vision, der skal understøtte en bæredygtig udvikling for jordens befolkning og natur frem mod 2030. SELSKABET fokuserer specielt på målene for:

- Mål no. 6 Rent vand og sanitet
- Mål no. 12 Ansvarligt forbrug og produktion
- Mål no. 13 Klimaindsats
- Mål no. 17 Partnerskab for handling

11) PARTNERSKABER OG INNOVATION

SELSKABET kan deltage i relevante udviklingsprojekter og indgå partnerskaber med virksomheder, leverandører, andre offentlige myndigheder og forskningsinstitutioner m.v. og derigennem udvikle nye innovative og effektive løsninger. En sådan deltagelse er dog betinget af, at det ligger inden for SELSKABETS formål og økonomiske formåen.