



22-03-2017

Supplerende materiale til nøgletal på beskæftigelsesområdet

På møde d. 23. januar 2017 godkendte Økonomi- og planudvalget, at nøgletal for beskæftigelsesområdet fremadrettet suppleres med et notat, der beskriver udviklingen over en længere årrække. Formålet er således, at belyse udviklingen på beskæftigelsesområdet på forskellige måder og dermed skabe overblik over de længerevarende tendenser.

Graferne i det supplerende notat kan til enhver tid udarbejdes (med forbehold for tilgængelig data), så de illustrerer de målgrupper, Økonomi- og planudvalget særligt ønsker at få belyst.

I det følgende fremlægges udviklingen i ledighedsprocenten over de seneste 10 år med nyeste tal fra januar 2017.

1. Udvikling i ledighedsprocent over tid

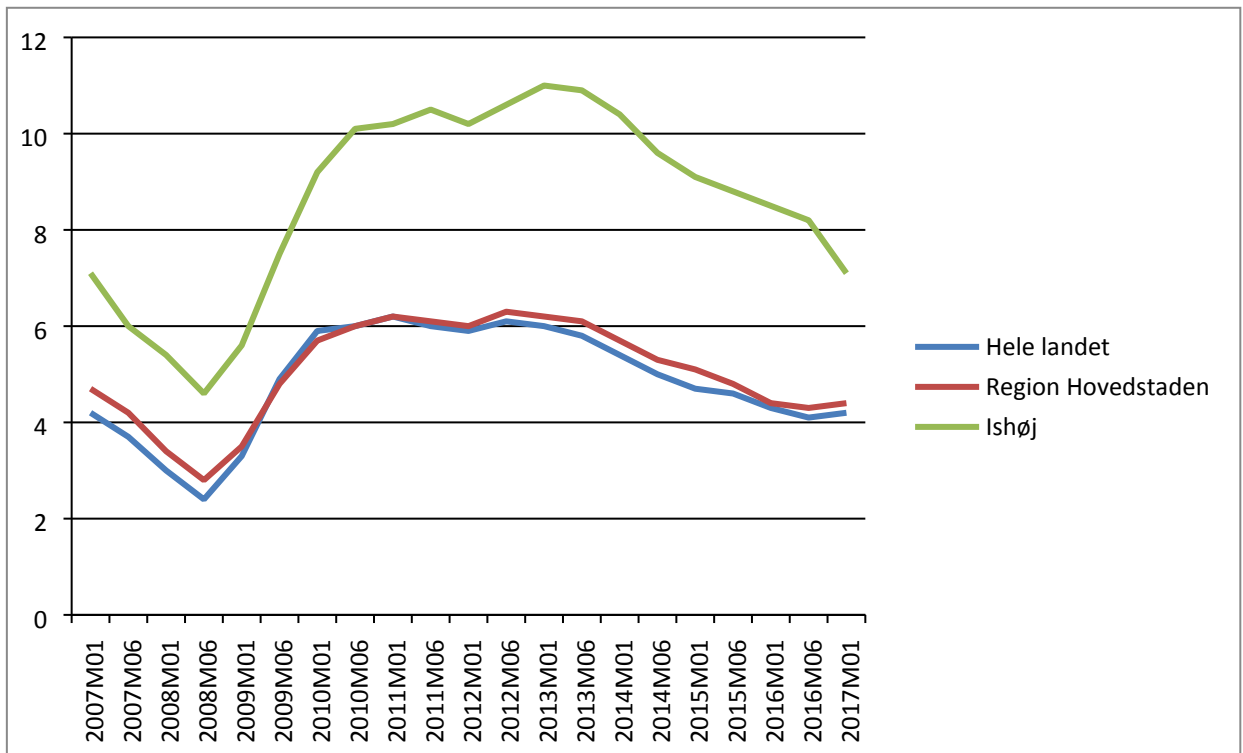
Figur 1 (nedenfor) viser udviklingen i ledighedsprocent¹ for Ishøj Kommune sammenlignet med landsgennemsnit og regionsgennemsnit i perioden januar 2007- januar 2017. Tallene er sæsonkorrigeret og viser således de overordnede tendenser. Grafen giver et overblik over, hvornår udvikling i ledighedsprocenten for Ishøj Kommune følger den generelle udvikling på landsplan og regionalt plan, og hvornår der sker særlige udsving i ledigheden i Ishøj, som ikke nødvendigvis kan forklares ud fra konjunkturer og bevægelser på landsplan.

Som grafen viser, følger ledigheden i Ishøj Kommune samme udvikling som på landsplan og regionalt plan, men ligger konsekvent flere procentpoint højere.

I juni 2008 ses en markant stigning både på landsplan, regionalt plan og hos Ishøj Kommune i forbindelse med finanskrisen. Stigningen er dog større og mere længerevarende under og efter den finansielle krise i Ishøj Kommune, end hvad tilfældet er for landsgennemsnittet og for Region Hovedstaden. Endvidere er skellet mellem Ishøj og resten af landet særlig udtalt fra sommeren 2010 til januar 2014. Omkring januar 2013 sker der en stigning i Ishøj Kommune, som ikke findes tilsvarende på landsplan.

Aktuelt findes det interessant, at ledigheden på landsplan er stagneret/letsigtende i sidste halvår af 2016, hvor den i Ishøj Kommune er tydeligt faldende. I Region Hovedstaden er ledighedsprocenten nært stillestående, og ligger således på samme niveau (4,4 %) januar 2017 som januar 2016.

¹ Nettoledighed, hvilket vil sige alle jobparate modtagere af dagpenge, kontanthjælp og uddannelseshjælp i alderen 16-64 år



Figur 1: Ledighedsprocent, sæsonkorrigeret

/ Anne Birgitte Dyhrberg-Nørregaard