

1. økonomirapport 2014

Bilag 3

REGION

Status på hospitalernes og psykiatriens økonomi for 2014 med udgangen af februar måned

I bilaget gøres status for hospitalernes og Region Hovedstadens Psykiatriens økonomi for perioden januar til februar 2014, samt en status for aktiviteten i januar måned.

For statusperioden er der på udgiftssiden et mindreforbrug på 3 virksomheder og merforbrug på 7 virksomheder i forhold til det foreliggende nettodriftsbudget i 1. Økonomirapport 2014

Det er det generelle billede, at alle virksomheder forventer budgetoverholdelse på både økonomisiden og på aktivitetssiden, jf. bilag 1 i sagen.

En kvalificering af periodens resultat viser mindre forbrug ved 5 virksomheder og merforbrug ved 5 virksomheder. I alt et samlet kvalificeret merforbrug på 16,1 mio. kr.

Mer- og mindreforbruget i perioden for status skyldes forbrugsforskydninger i forhold til periodiseringen, som forventes at blive udlignet over året i de sidste to måneder og dermed at balancere med udgangen af året.

På aktivitetssiden afrapporteres aktivitetsværdien af regnskabet for januar måned i forhold til budgettet for januar 2014. Da præstationsbudgetterne for 2014 dannes på baggrund af regnskabet for aktivitet i 2013, hvor opgørelsen heraf først sker i februar 2014 er budgetterne ikke periodiseret på nuværende tidspunkt. Aktiviteten på hospitalernes ses derfor alene i forhold til en lineær periodisering over året i denne statusperiode. Der indgår ikke estimat for manglende færdigregistreringer på det ambulante område.

Takststyringsordningen for 2014 indebærer, at meraktivitet i forhold til præstationsbudgettet kan udløse en merbevilling, mens mindreaktivitet udløser en mindrebevilling på 50 pct. af drg-værdien.

I det følgende gives en status for de enkelte hospitaler.

Amager Hospital

Hospitalet forventer for hele året budgetoverholdelse.

Status for perioden januar til februar viser et mindreforbrug på 4,1 mio. kr. Der er et merforbrug på løn på 1,6 mio. kr., mindreforbrug på øvrig drift på 7,9 mio. kr., hvoraf mindreforbrug på medicin udgør 0,7 mio. kr. Hertil kommer mindreindtægter på 2,1 mio. kr.

Korrektioner til periodeafvigelsen (Mio. kr.)	
Regnskab	-4,1
Kvalificeret status	-3,6
(+=forværring af status)	
Medicinkorrektion	0,6
Fælles indtægter	0,0

Korrigeres periodens forbrug for medicinafregning og neutralisering af indtægter fås en kvalificeret afvigelse på 3,6 mio. kr. Periodens afvigelser skyldes hovedsageligt periodeforskydninger og forventes at balancere med årets udgang.

Opgørelsen af aktivitetsniveauet for januar viser balance i aktiviteten. Hospitalet forventer at opnå årets præstationskrav.

Bispebjerg og Frederiksberg Hospitaler

Hospitalet forventer budgetoverholdelse i 2014.

Der er i statusperioden et samlet merforbrug på 33,8 mio. kr., fordelt med et merforbrug på løn på 5,2 mio. kr., samt et merforbrug på 13,7 mio. kr. på øvrig drift, hvor medicin udgør et mindreforbrug på 9,2 mio. kr. Hertil kommer mindreindtægter på 14,9 mio. kr.

Korrektioner til periodeafvigelsen (Mio. kr.)	
Regnskab	33,8
Kvalificeret status	-3,7
(+=forværring af status)	
Medicinkorrektion	7,3
Fælles indtægter	-20,9
Nyt projekt	-6,1
Praksisreservelæger	-3,7
Diverse forskydninger	2,4
Forsyningsafgifter	-21,2
Egen indtægter	4,7

Korrigeres periodeafvigelsen for forskellige periodeforskydninger, manglende afregning, refusioner mv. fås en kvalificeret status svarende til et mindreforbrug for perioden på 3,7 mio. kr. Det kvalificerede mindreforbrug forventes udlignet over de resterende måneder i året.

Opgørelsen af aktivitetsniveauet for statusperioden viser en meraktivitet på 1,4 mio. kr. (opgjort i drg-værdi). Hospitalet forventer at opnå årets præstationskrav.

Bornholms Hospital

Hospitalet forventer budgetoverholdelse i 2014.

Der er for perioden et samlet mindreforbrug på 8,7 mio. kr., fordelt med et merforbrug på løn på 1,7 mio. kr. og et mindreforbrug på øvrig drift på 10,3 mio. kr. hvoraf medicin udgør et mindreforbrug på 2,0 mio. kr. Hertil kommer mindreindtægter på 0,1 mio. kr.

Korrektioner til periodeafvigelsen (Mio. kr.)	
Regnskab	-8,7
Kvalificeret status	-6,8
(+=forværring af status)	
Medicinkorrektion	1,6
Fælles indtægter	0,3

Korrigeres for mindreforbrug for medicin og periodeforskydninger i forhold til afregning af indtægter, fås en kvalificeret periodeafvigelse på 6,8 mio. kr. i mindreforbrug. Mindreforbruget skyldes periodeudsving i forhold til budgettet og forventes udlignet over året.

Opgørelsen af aktivitetsniveauet for statusperioden viser en samlet meraktivitet på i alt 1,5 mio. kr. (opgjort i drg-værdi). Hospitalet forventer at opnå årets præstationskrav.

Gentofte Hospital

Hospitalet forventer for hele året budgetoverholdelse.

Der er for perioden et samlet merforbrug på 15 mio. kr. fordelt med mindreforbrug på 6,7 mio. kr. på løn og et merforbrug på øvrig drift på 6,7 mio. kr., hvoraf medicinen med et merforbrug udgør 1,3 mio. kr. Hertil kommer mindreindtægter på 14,9 mio. kr.

Korrektioner til periodeafvigelsen (Mio. kr.)	
Regnskab	15,0
Kvalificeret status	0,6
(+=forværring af status)	
Medicinkorrektion	-1,1
Fælles indtægter	-13,2
Ikke bogførte fakturaer	11,1
VTFM-konto ej udlignet	-3,3
Udgifter til anlægsprojekter bogført som drift	-1,3
ØNH faktureret på GEH	-14,4
Budgetindlæsningsfejl Silkeborgdata	7,7
Manglende afregning SIMA	0,2

Korrigeres der for manglende afregninger af indtægter, merforbrug på medicin samt afregninger med eksterne parter og periodeforskydninger fås en kvalificeret periodeafvigelse svarende til et merforbrug på 0,6 mio. kr. Merforbruget forventes udlignet over året.

Opgørelsen af aktivitetsniveauet for statusperioden viser med den valgte periodisering en samlet meraktivitet på i alt 9,6 mio. kr. (opgjort i drg-værdi). Hospitalet forventer at opfylde præstationskravet i 2014.

Glostrup Hospital

Hospitalet forventer budgetoverholdelse i 2014.

Der er for perioden et samlet merforbrug på 15,1 mio. kr. Merforbruget er fordelt med et mindreforbrug på 1,0 mio. kr. på løn, og mindreforbrug på 13,2 mio. kr. på øvrig drift, hvoraf medicin udgør et merforbrug på 0,7 mio. kr. Hertil kommer mindreindtægter på 29,3 mio. kr.

Korrektioner til periodeafvigelsen (Mio. kr.)	
Regnskab	15,1
Kvalificeret status	1,8
(+=forværring af status)	
Medicinkorrektion	-0,5
Fælles indtægter	-27,8
Periodeforskydning i overførsel fra 2013	15

Korrigeres for manglende afregninger af indtægter, merforbrug på medicin i perioden og forskydning i overførsel af mindreforbrug fra 2013 fås en kvalificeret periodeafvigelse svarende til et samlet merforbrug på 1,8 mio. kr. for perioden. Merforbruget skyldes periodeudsving, som indhentes over året.

Opgørelsen af aktivitetsniveauet for statusperioden viser en mindreaktivitet på 1,9 mio. kr. i drgværdi. Hospitalet forventer at opfylde præstationskravet i 2014.

Herlev Hospital

Hospitalet forventer for hele året budgetoverholdelse i 2014, efter overførsel af merforbrug fra 2013 på i alt 16,6 mio. kr.

Der er for perioden et samlet merforbrug på 77,1 mio. kr. Merforbruget er fordelt på et merforbrug på løn på 8,6 mio. kr., et merforbrug på 51,5 mio. kr. på øvrig drift, hvoraf indgår et medicin merforbrug på 47,5 mio. kr. Hertil kommer merindtægter på 17 mio. kr.

Korrektioner til periodeafvigelsen (Mio. kr.)	
Regnskab	77,1
Kvalificeret status	25,1
(+/-forværring af status)	
Medicinkorrektion	-38,0
Fælles indtægter	-13,6
Afregning med eksterne parter (løn)	-3,2
DIMS/DEKS & Nyt Herlev	-1,6
Kvartalsvis afregning forsyning etc.	-11,1
Tidsforskydning i fakturering	10,0
Afregning af blodprodukter	5,5

Korrigeres periodens afvigelse for primært tidsforskydninger i periodeafregninger og håndtering af fakturaer, forudbetalte forsyningsafgifter mm., samt øvrige korrektioner kvalificeres hospitalets merforbrug til et samlet merforbrug på 25,7 mio. kr. Merforbruget forventes udlignet over de resterende måneder i året, idet der er tale om periodefor på specielt medicinområdet. Hospitalet igangsat forskellige forbrugsdæpende initiativer for at sikre budgetoverholdelse.

Opgørelsen af aktivitetsniveauet for statusperioden viser en meraktivitet i størrelsesordenen 20,5 mio. kr. (opgjort i drgværdi). Der forventes at opfylde præstationskravet for 2014.

Hvidovre Hospital

Hospitalet forventer budgetoverholdelse i 2014.

Hospitalet har i statusperioden et samlet merforbrug på 1,3 mio. kr. fordelt på et merforbrug på løn på 4,1 mio. kr. og et mindreforbrug på øvrig drift på 8,4 mio. kr., hvoraf mindreforbrug på medicin udgør 26,0 mio. kr. Hertil kommer mindreindtægter på 5,6 mio. kr.

Korrektioner til periodeafvigelsen (Mio. kr.)	
Regnskab	1,3
Kvalificeret status	-16,1
(+=forværring af status)	
Medicinkorrektion	20,8
Fælles indtægter	-6,4
Praksislæger	-2,2
Forskydninger Drift & Teknikafdelingen	-8,4
Afregning af laboratorieydelser	-21,3

Periodens resultat skyldes hovedsageligt, periodeforskydning i forhold til det periodiserede budget, specielt i forhold til medicin, afregning af laboratoriediagnostiske ydelser og indtægter. Korrigeres herfor, sammen med manglende refusioner for praksislæger med mere udgør den kvalificerede status et mindreforbrug på 16,1 mio. kr.

Opgørelsen af aktivitetsniveauet for statusperioden viser en meraktivitet på 13,6 mio. kr. (opgjort i drg-værdi). Hospitalet forventer at overholde præstationskravet i 2014.

Nordsjællands Hospital

Hospitalet forventer 2014 budgetoverholdelse, efter overførsel af merforbrug fra 2013 på 8,0 mio.kr.

Der er i statusperioden et samlet merforbrug på 9,5 mio. kr., fordelt med et merforbrug på løn på 2,2 mio. kr., samt et mindreforbrug på 2,9 mio. kr. på øvrig drift, heraf udgør forbruget på medicin et merforbrug på 2,6 mio. kr. Hertil skal tillægges mindreindtægter på 10,2 mio. kr.

Korrektioner til periodeafvigelsen (Mio. kr.)	
Regnskab	9,5
Kvalificeret status	-11,3
(+=forværring af status)	
Medicinkorrektion	-2,1
Fælles indtægter	-9,7
Praksisreservelæger	-3,5
Manglende refusioner	-5,5

Periodens afvigelse skyldes primært forskydninger i forhold til periodisering af indtægter, samt andre øvrige korrektioner, herunder kompensation for praksisreservelæger. Korrigeres herfor udgør den kvalificerede status for perioden et mindreforbrug på 11,3 mio. kr. i perioden.

Opgørelsen af aktivitetsniveauet for statusperioden viser en meraktivitet på 16,5 mio. kr. Hospitalet forventer at overholde præstationskravet i 2014.

Region Hovedstadens Psykiatri

Region Hovedstaden Psykiatri forventer for hele året budgetoverholdelse.

Der er i statusperioden et samlet mindreforbrug på 17,0 mio. kr., fordelt med merforbrug på løn på 2,5 mio. kr. et mindreforbrug på øvrig drift på 34,9 mio. kr., heraf et mindreforbrug på medicin svarende til 0,8 mio. kr. Hertil kommer mindreindtægter på 15,4 mio. kr.

Korrektioner til periodeafvigelsen (Mio. kr.)	
Regnskab	-17,0
Kvalificeret status	1,6
(+=forværring af status)	
Manglende afregning for udenregionale patienter	-12,0
Manglende afregning øvrige indtægter	-3,4
Manglende refusioner	-1,0
Forsinkelser vedr. afregning af samarbejdsaftaler	20,0
Periodeforskydning af reoveringsprojekter	15,0

Mindreforbruget skyldes hovedsageligt periodeforskydninger i indtægterne vedr. behandlingen af patienter fra andre regioner samt øvrige indtægter, korrektion for manglende refusioner samt tidsforskydninger i afregningen herunder med de somatiske hospitaler om samarbejdsaftaler. Derudover er der periodeforskydninger i igangværende projekter.

Efter korrektion af ovenstående forhold viser den kvalificerede status for perioden et samlet merforbrug på 1,6 mio. kr. Merforbruget forventes udlignet over året.

Rigshospitalet

Hospitalet forventer for hele året budgetoverholdelse.

Der er for perioden et samlet merforbrug på 207,5 mio. kr., fordelt med et merforbrug på løn på 38,7 mio. kr., samt et mindreforbrug på 94,5 mio. kr. på øvrig drift, hvoraf medicinen med et mindreforbrug udgør 65,4 mio. kr. Hertil kommer mindreindtægter på 263,3 mio. kr.

Korrektioner til periodeafvigelsen (Mio. kr.)

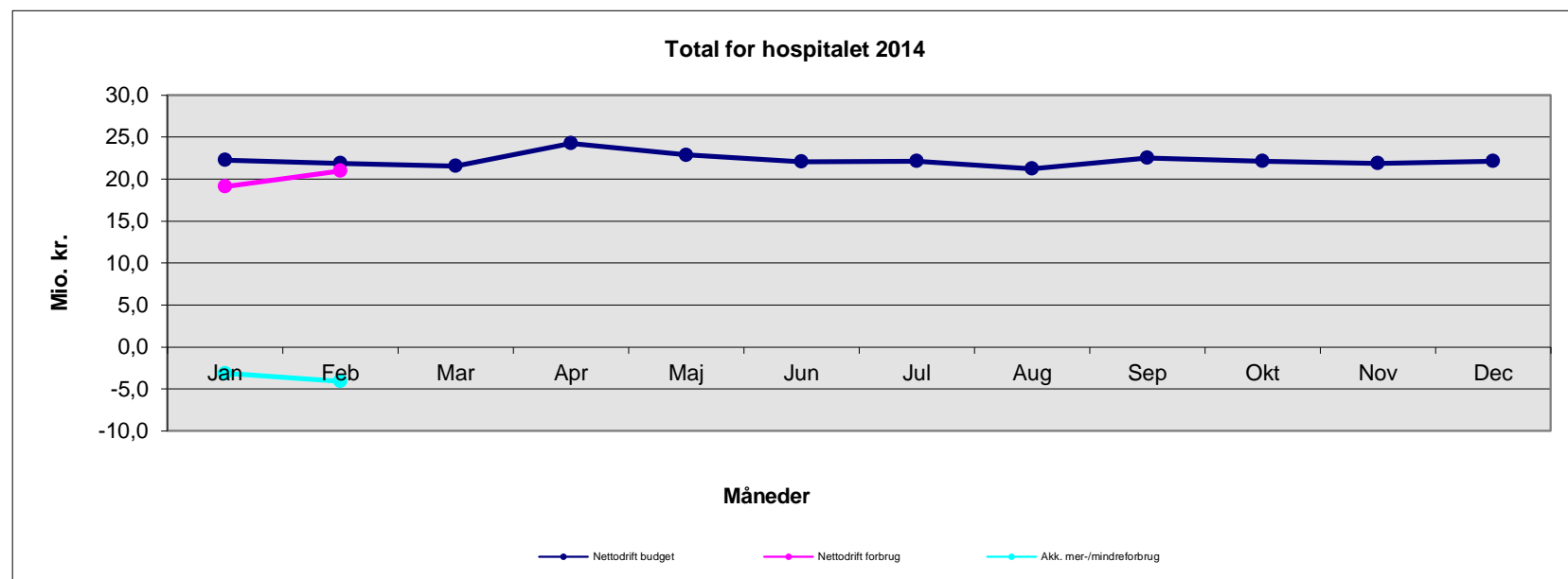
Regnskab	207,5
Kvalificeret status	28,4
(+=forværring af status)	
Medicinkorrektion	36,3
Fælles indtægter	-192,2
Periodisering lønrefusioner	-22,3
Udestående egenindtægter	-48,5
Udestående faktura t.o.m februar	47,5

Periodeafvigelsen skyldes bl.a. ubetalte fakturaer, mindreforbrug på medicin samt manglende afregning. Efter neutralisering af fællesindtægter samt ovenstående andre forhold udgør status for perioden et merforbrug på 28,4 mio. kr.

Opgørelsen af aktivitetsniveauet for statusperioden viser med den valgte periodisering en samlet meraktivitet på i alt 41,2 mio. kr. (opgjort i drg-værdi). Hospitalet forventer at leve op til hospitalets præstationskrav.

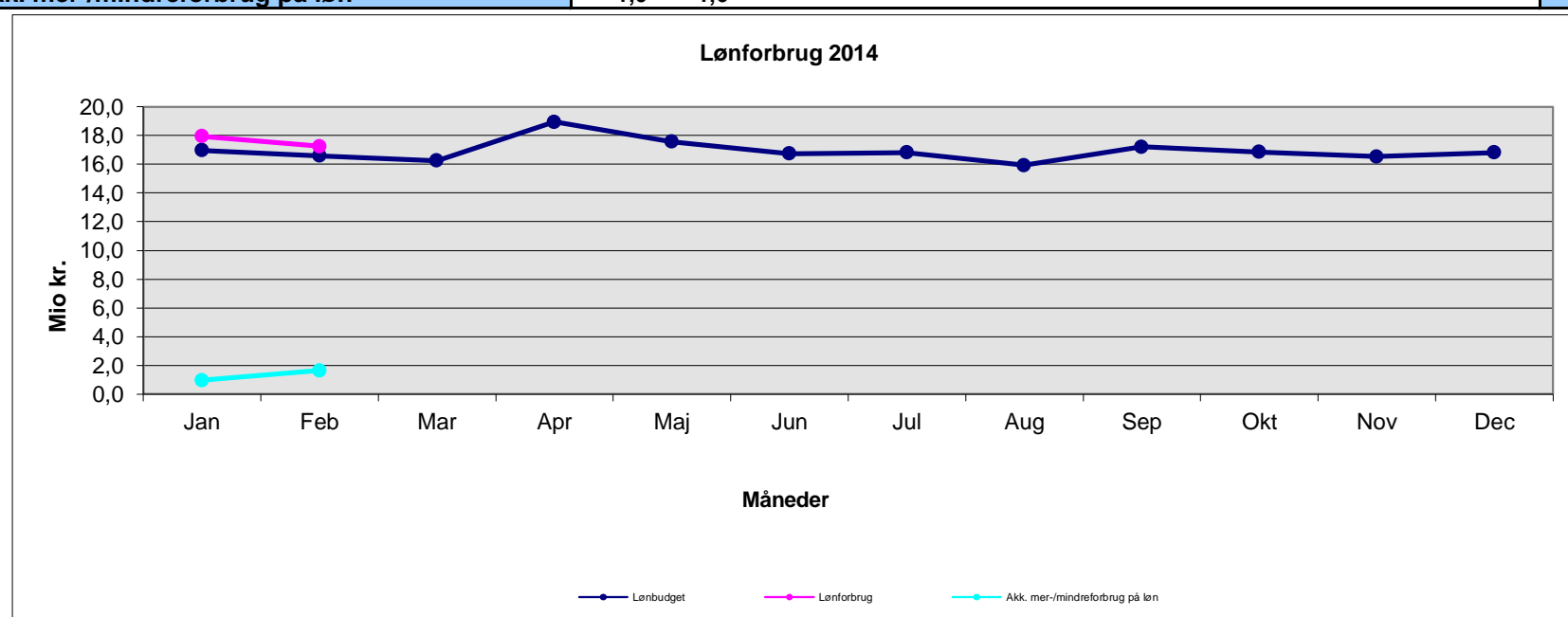
Amager Hospital - Total for hospitalet 2014

Mio. kr. 2014 pris- og lønniveau	Jan	Feb	Mar	Apr	Maj	Jun	Jul	Aug	Sep	Okt	Nov	Dec	Februar
Nettodrift budget	22,3	21,9	21,6	24,3	22,9	22,0	22,1	21,2	22,5	22,1	21,8	22,1	44,2
Nettodrift forbrug	19,1	21,0											40,1
Mer-/mindreforbrug	-3,1	-0,9											-4,1
Akk. mer-/mindreforbrug	-3,1	-4,1											



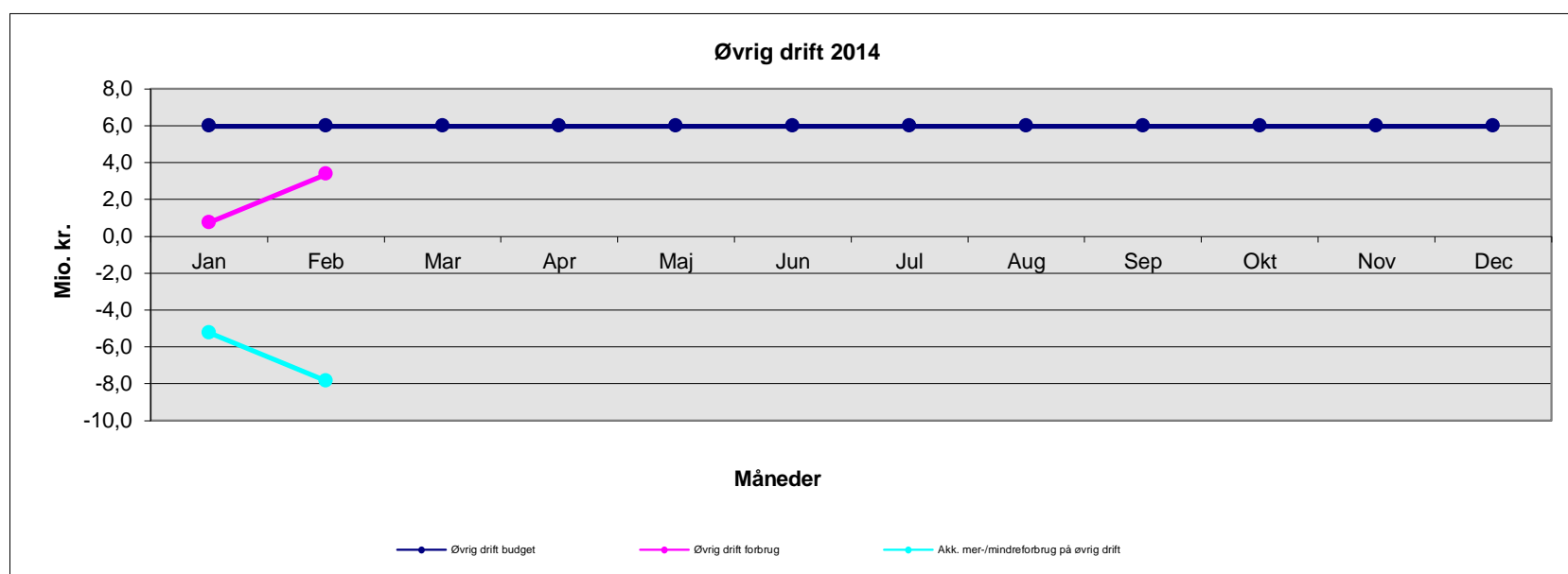
Amager Hospital - Løn 2014

Mio. kr. 2014 pris- og lønniveau	Jan	Feb	Mar	Apr	Maj	Jun	Jul	Aug	Sep	Okt	Nov	Dec	Februar
Lønbudget	17,0	16,6	16,2	18,9	17,6	16,7	16,8	15,9	17,2	16,8	16,5	16,8	33,5
Lønforbrug	17,9	17,2											35,2
Mer-/mindreforbrug på løn	1,0	0,7											1,6
Akk. mer-/mindreforbrug på løn	1,0	1,6											



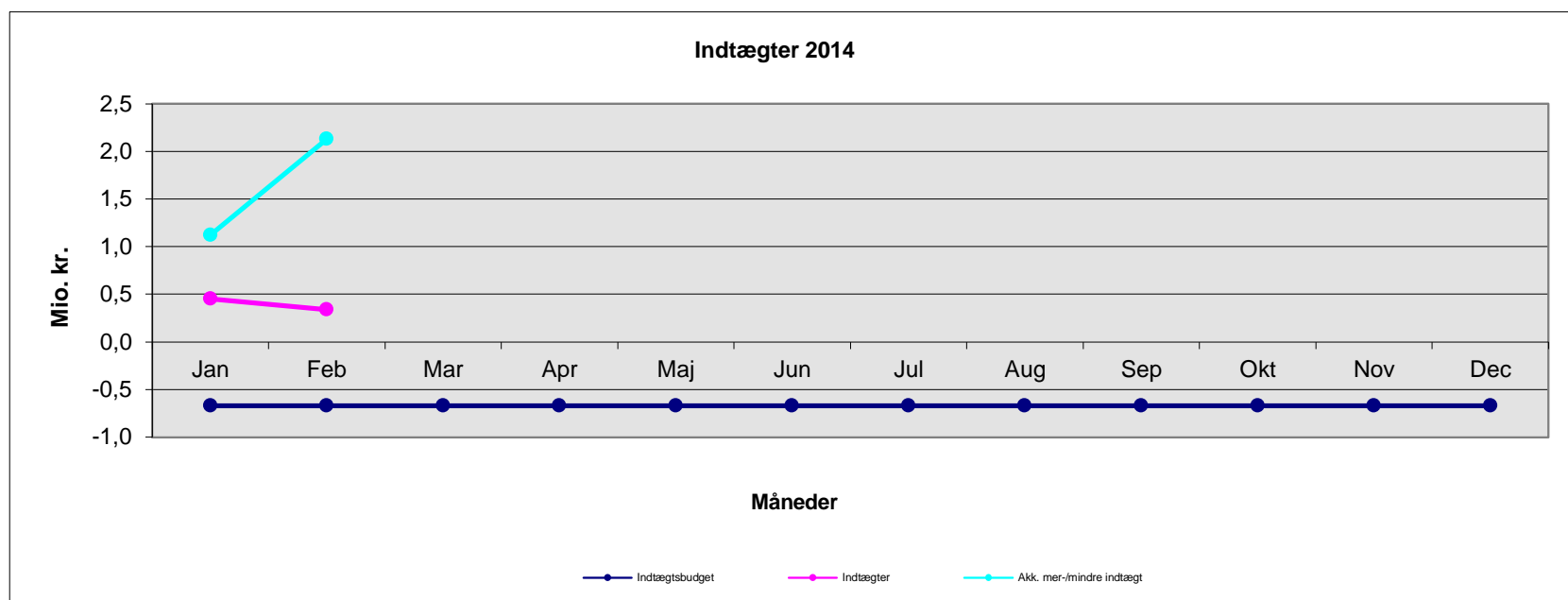
Amager Hospital - Øvrig drift 2014

Mio. kr. 2014 pris- og lønniveau	Jan	Feb	Mar	Apr	Maj	Jun	Jul	Aug	Sep	Okt	Nov	Dec	Februar
Øvrig drift budget	6,0	6,0	6,0	6,0	6,0	6,0	6,0	6,0	6,0	6,0	6,0	6,0	12,0
Øvrig drift forbrug	0,7	3,4											4,1
Mer-/mindreforbrug på øvrig drift	-5,2	-2,6											-7,9
Akk. mer-/mindreforbrug på øvrig drift	-5,2	-7,9											



Amager Hospital - Indtægter 2014

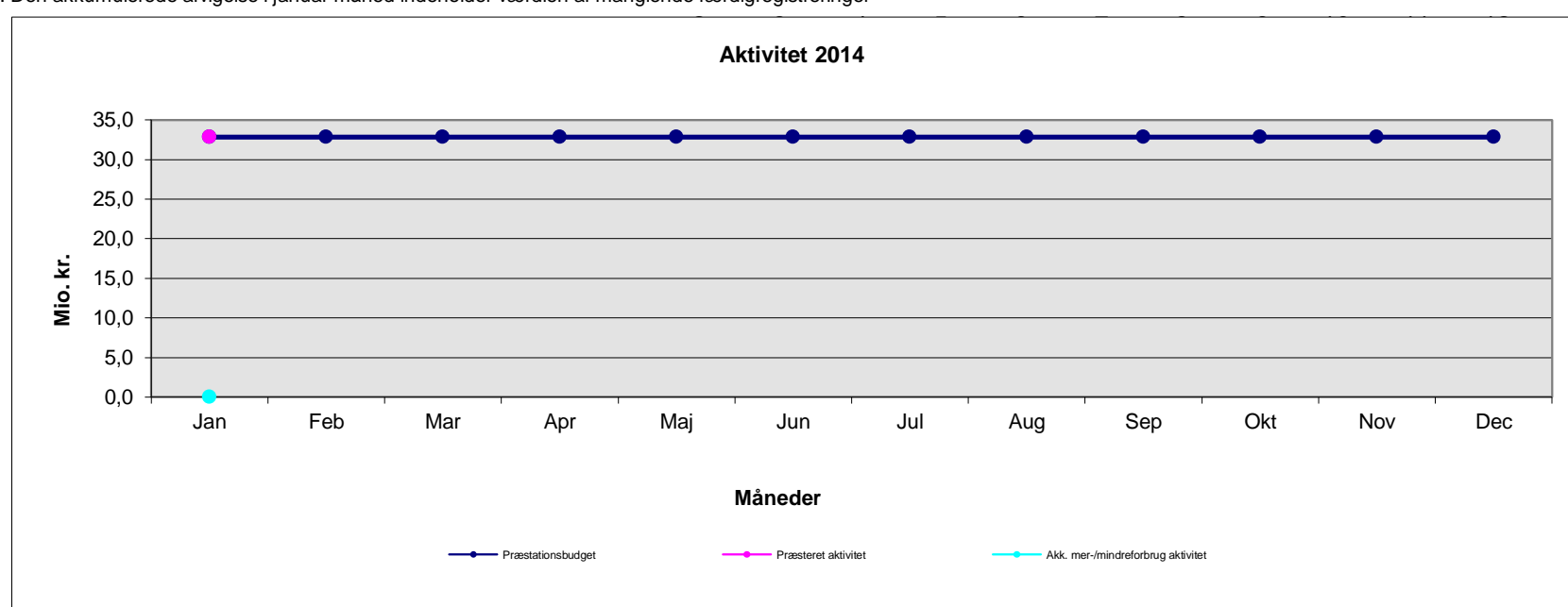
Mio. kr. 2014 pris- og lønniveau	Jan	Feb	Mar	Apr	Maj	Jun	Jul	Aug	Sep	Okt	Nov	Dec	Februar
Indtægtsbudget	-0,7	-0,7	-0,7	-0,7	-0,7	-0,7	-0,7	-0,7	-0,7	-0,7	-0,7	-0,7	-1,3
Indtægter	0,4	0,3											0,8
Mer-/mindre indtægt	1,1	1,0											2,1
Akk. mer-/mindre indtægt	1,1	2,1											



Amager Hospital - Aktivitet 2014

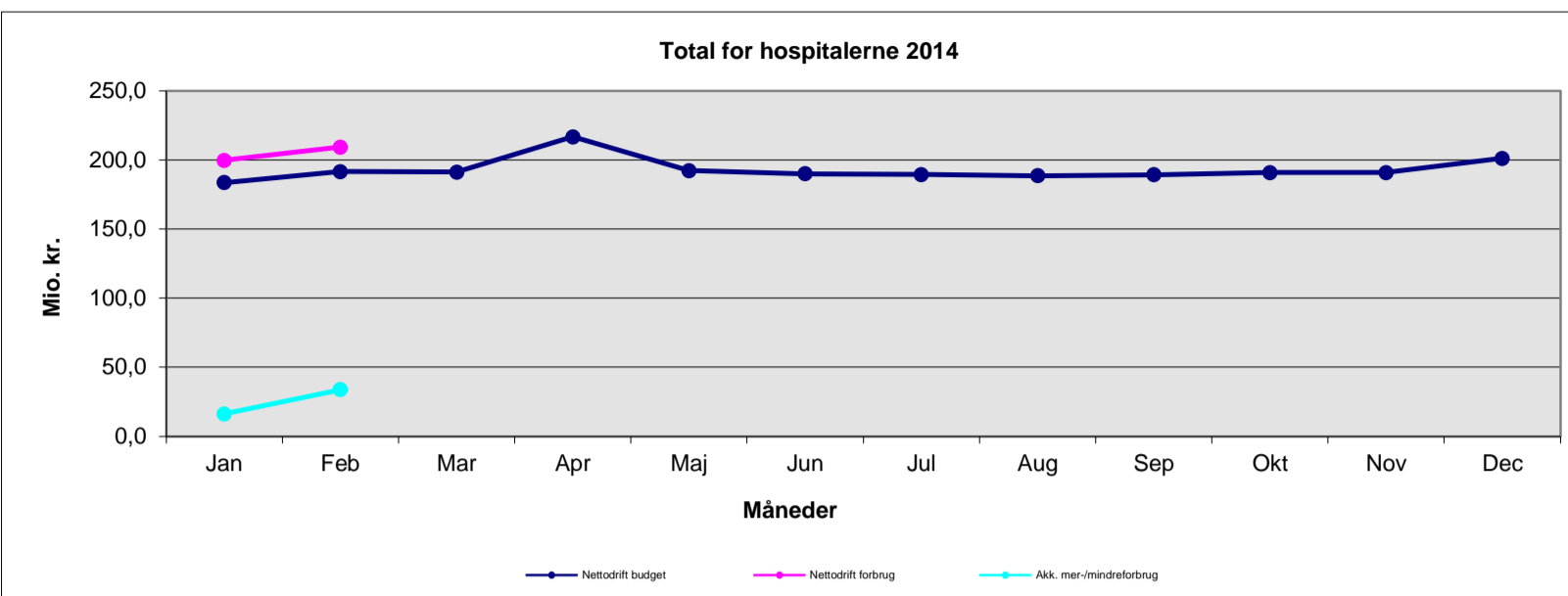
Mio. kr. 2014-takster	Jan	Feb	Mar	Apr	Maj	Jun	Jul	Aug	Sep	Okt	Nov	Dec	Manglende færdigreg.	Januar
Præstationsbudget	32,8	32,8	32,8	32,8	32,8	32,8	32,8	32,8	32,8	32,8	32,8	32,8		32,8
Præsteret aktivitet	32,8												0,0	32,8
Mer-/mindre aktivitet	0,0													0,0
Akk. mer-/mindreforbrug aktivitet	0,0													

Anm.: Den akkumulerede afvigelse i januar måned indeholder værdien af manglende færdigregistreringer



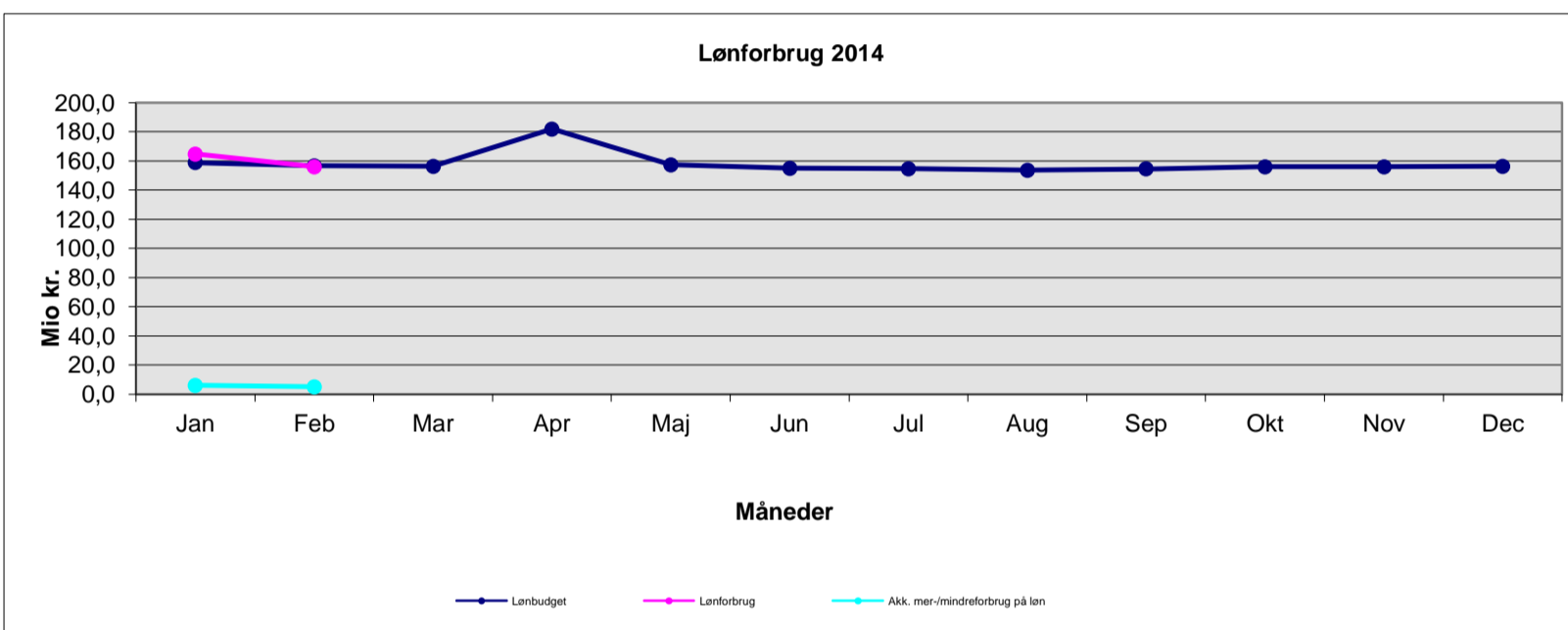
Bispebjerg og Frederiksberg Hospitaler - Total for hospitalerne 2014

Mio. kr. 2014 pris- og lønniveau	Jan	Feb	Mar	Apr	Maj	Jun	Jul	Aug	Sep	Okt	Nov	Dec	Februar
Nettodrift budget	183,7	191,6	191,2	216,8	192,3	190,1	189,5	188,6	189,4	191,0	190,8	201,3	375,3
Nettodrift forbrug	199,8	209,4											409,2
Mer-/mindreforbrug	16,1	17,7											33,8
Akk. mer-/mindreforbrug	16,1	33,8											



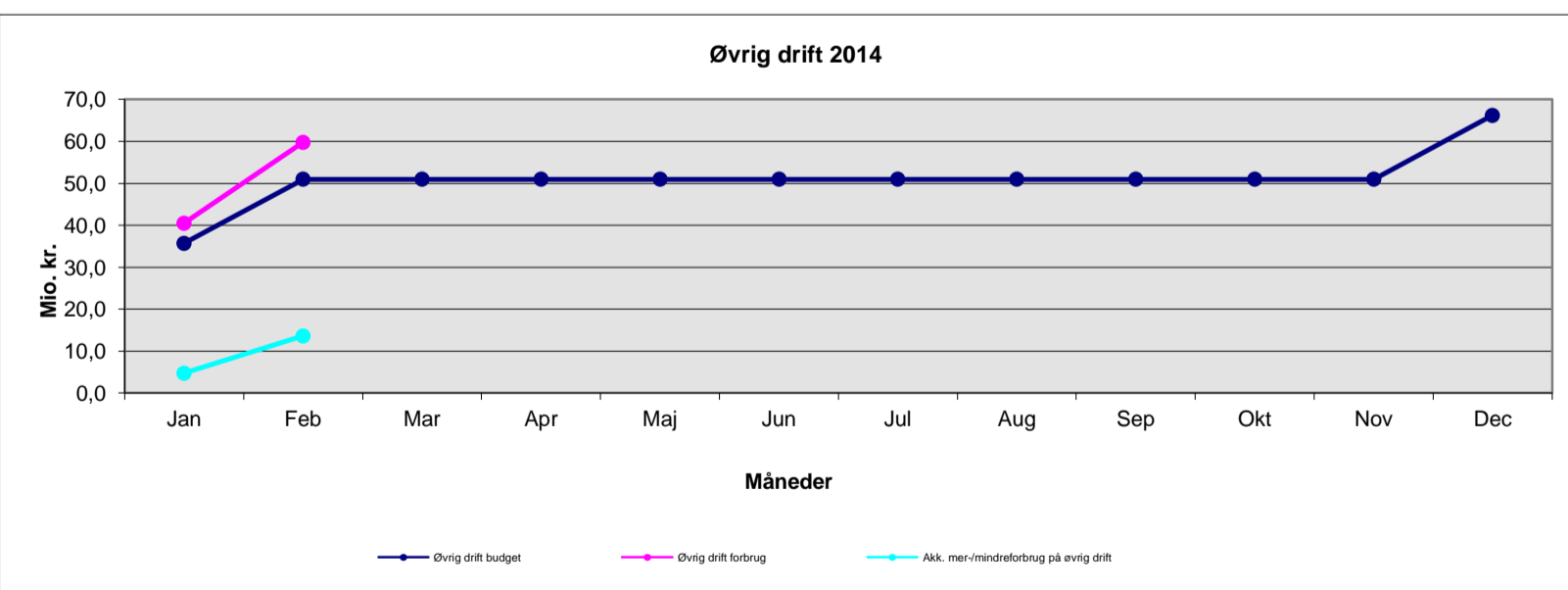
Bispebjerg og Frederiksberg Hospitaler - Løn 2014

Mio. kr. 2014 pris- og lønniveau	Jan	Feb	Mar	Apr	Maj	Jun	Jul	Aug	Sep	Okt	Nov	Dec	Februar
Lønbudget	158,8	156,7	156,3	181,9	157,4	155,1	154,5	153,6	154,4	156,0	155,9	156,2	315,5
Lønforbrug	164,8	155,9											320,7
Mer-/mindreforbrug på løn	6,0	-0,8											5,2
Akk. mer-/mindreforbrug på løn	6,0	5,2											



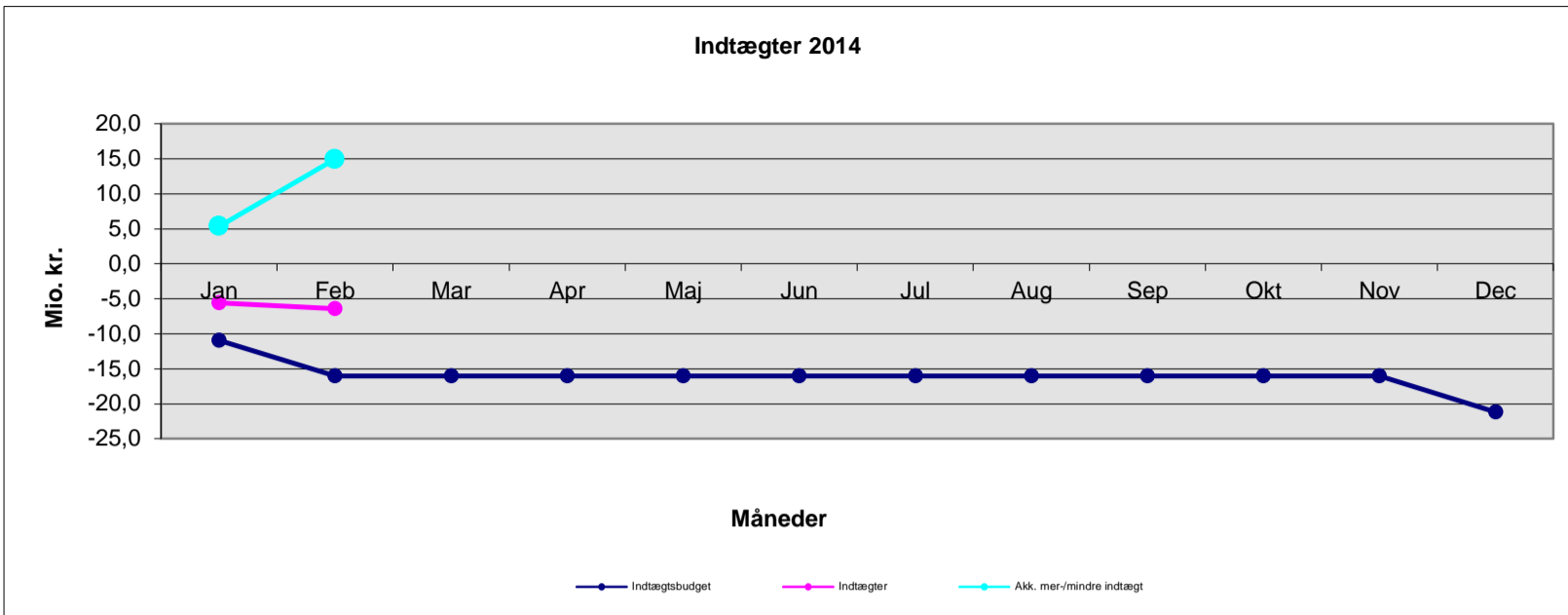
Bispebjerg og Frederiksberg Hospitaler - Øvrig drift 2014

Mio. kr. 2014 pris- og lønniveau	Jan	Feb	Mar	Apr	Maj	Jun	Jul	Aug	Sep	Okt	Nov	Dec	Februar
Øvrig drift budget	35,8	51,0	51,0	51,0	51,0	51,0	51,0	51,0	51,0	51,0	51,0	66,2	86,8
Øvrig drift forbrug	40,6	59,9											100,5
Mer-/mindreforbrug på øvrig drift	4,8	8,9											13,7
Akk. mer-/mindreforbrug på øvrig drift	4,8	13,7											



Bispebjerg og Frederiksberg Hospitaler - Indtægter 2014

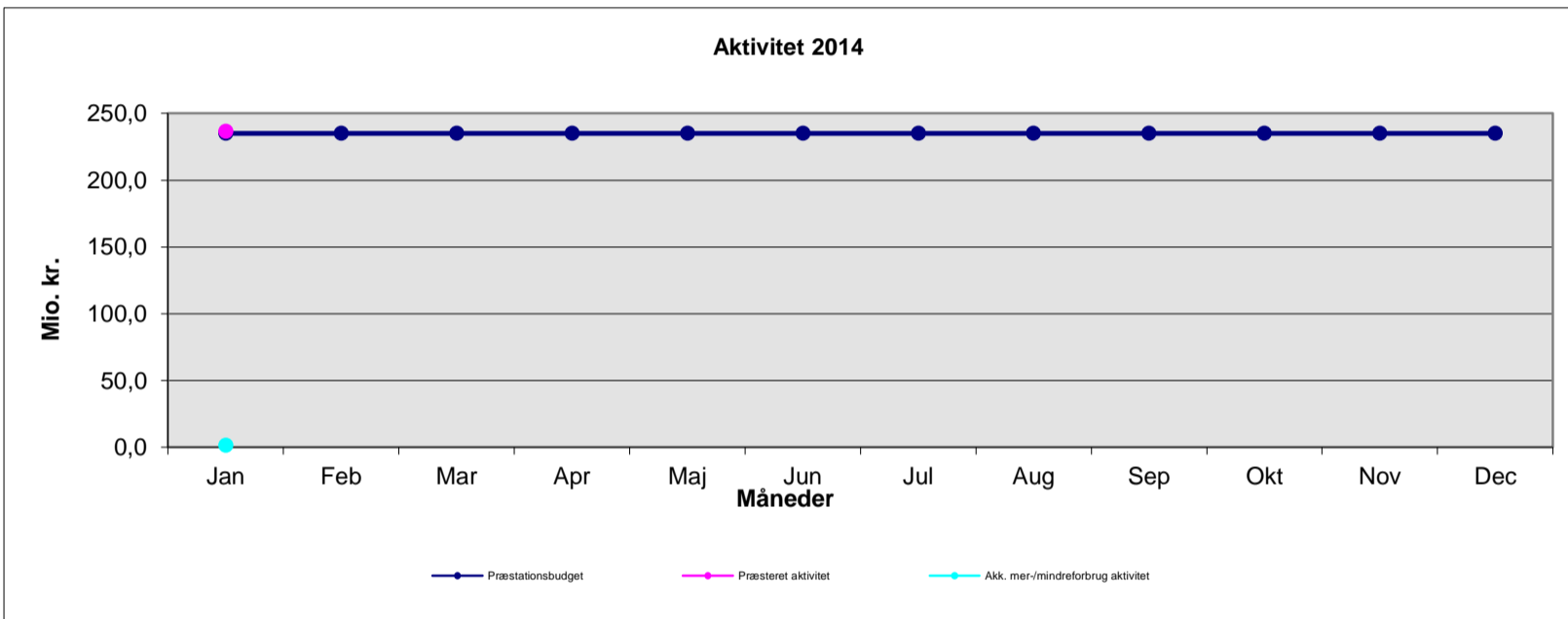
Mio. kr. 2014 pris- og lønniveau	Jan	Feb	Mar	Apr	Maj	Jun	Jul	Aug	Sep	Okt	Nov	Dec	Februar
Indtægtsbudget	-10,9	-16,0	-16,0	-16,0	-16,0	-16,0	-16,0	-16,0	-16,0	-16,0	-16,0	-21,1	-26,9
Indtægter	-5,6	-6,4											-12,0
Mer-/mindre indtægter	5,3	9,6											14,9
Akk. mer-/mindre indtægt	5,3	14,9											



Bispebjerg og Frederiksberg Hospitaler - Aktivitet 2014

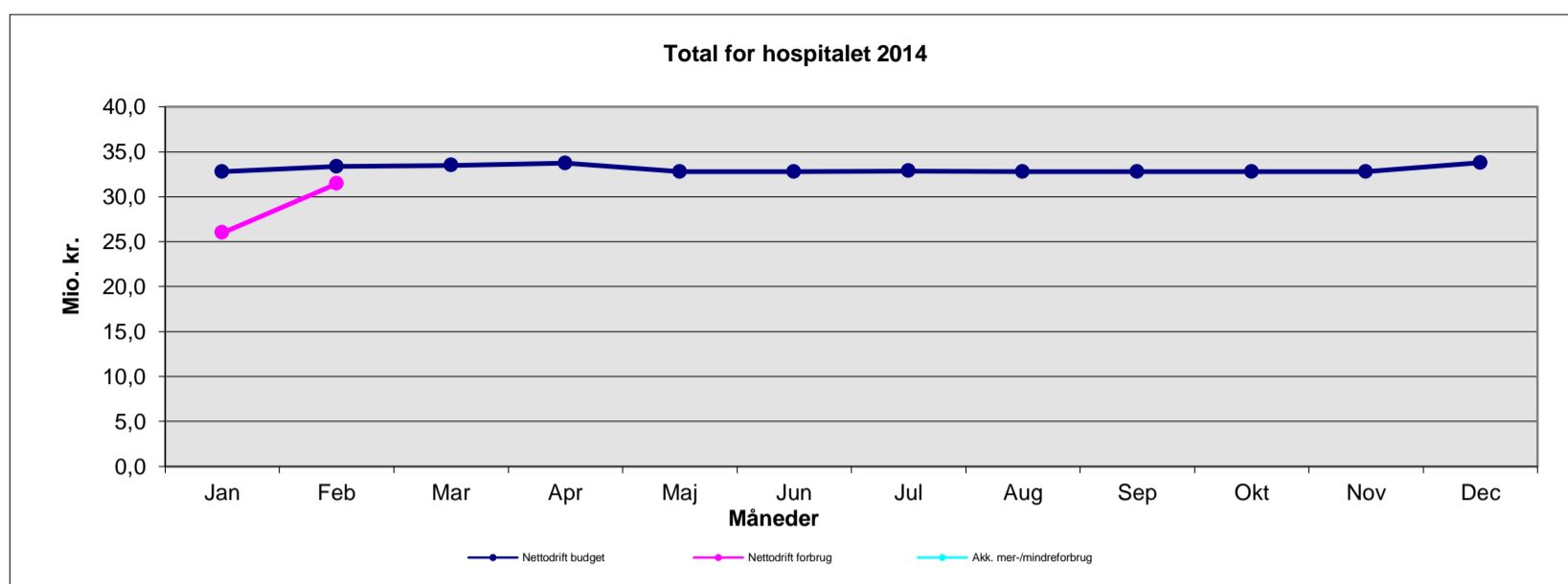
Mio. kr. 2014-takster	Jan	Feb	Mar	Apr	Maj	Jun	Jul	Aug	Sep	Okt	Nov	Dec	Manglende færdigreg.	Januar
Præstationsbudget	235,0	235,0	235,0	235,0	235,0	235,0	235,0	235,0	235,0	235,0	235,0	235,0		235,0
Præsteret aktivitet	236,4												0,0	236,4
Mer-/mindre aktivitet	1,4													1,4
Akk. mer-/mindreforbrug aktivitet	1,4													

Anm.: Den akkumulerede afvigelse i januar måned indeholder værdien af manglende færdigregistreringer



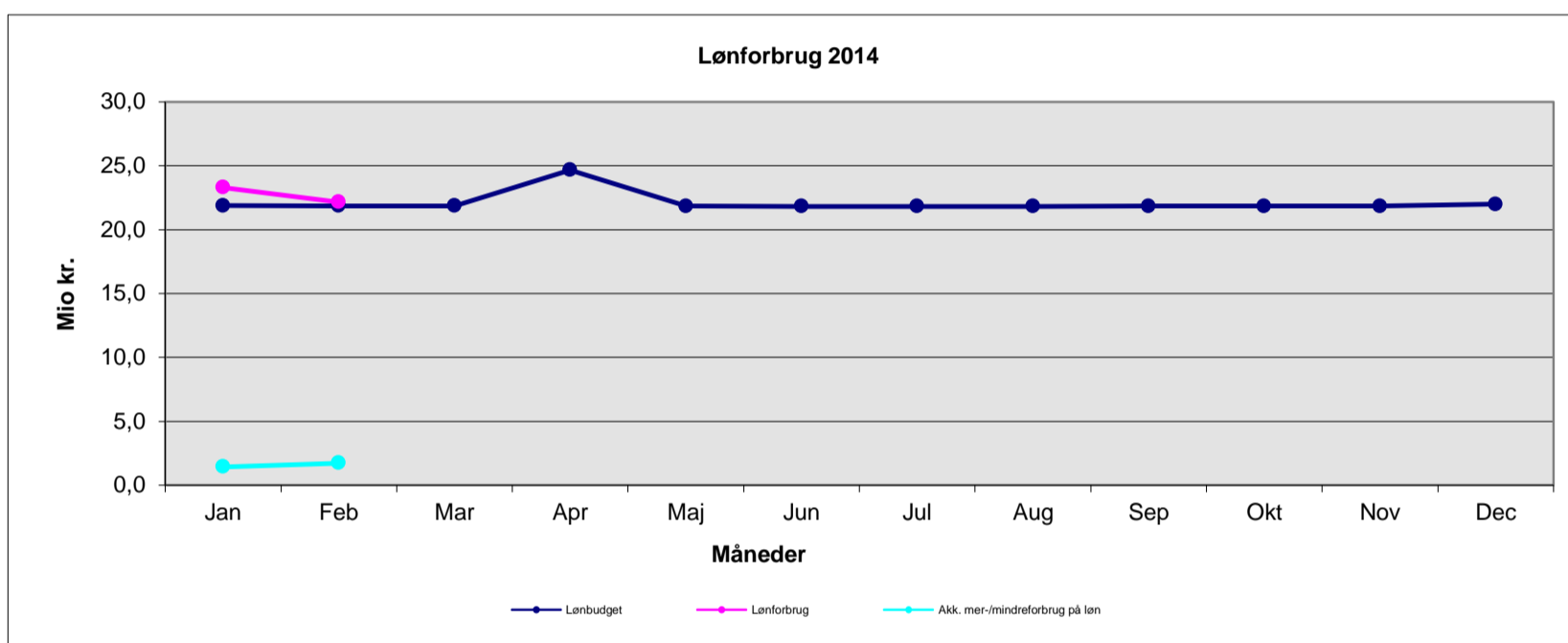
Bornholms Hospital - Total for hospitalet 2014

Mio. kr. 2014 pris- og lønniveau	Jan	Feb	Mar	Apr	Maj	Jun	Jul	Aug	Sep	Okt	Nov	Dec	Februar
Nettodrift budget	32,8	33,4	33,5	33,7	32,8	32,8	32,9	32,8	32,8	32,8	32,8	33,8	66,2
Nettodrift forbrug	26,0	31,5											57,5
Mer-/mindreforbrug	-6,8	-1,9											-8,7
Akk. mer-/mindreforbrug	-6,8	-8,7											



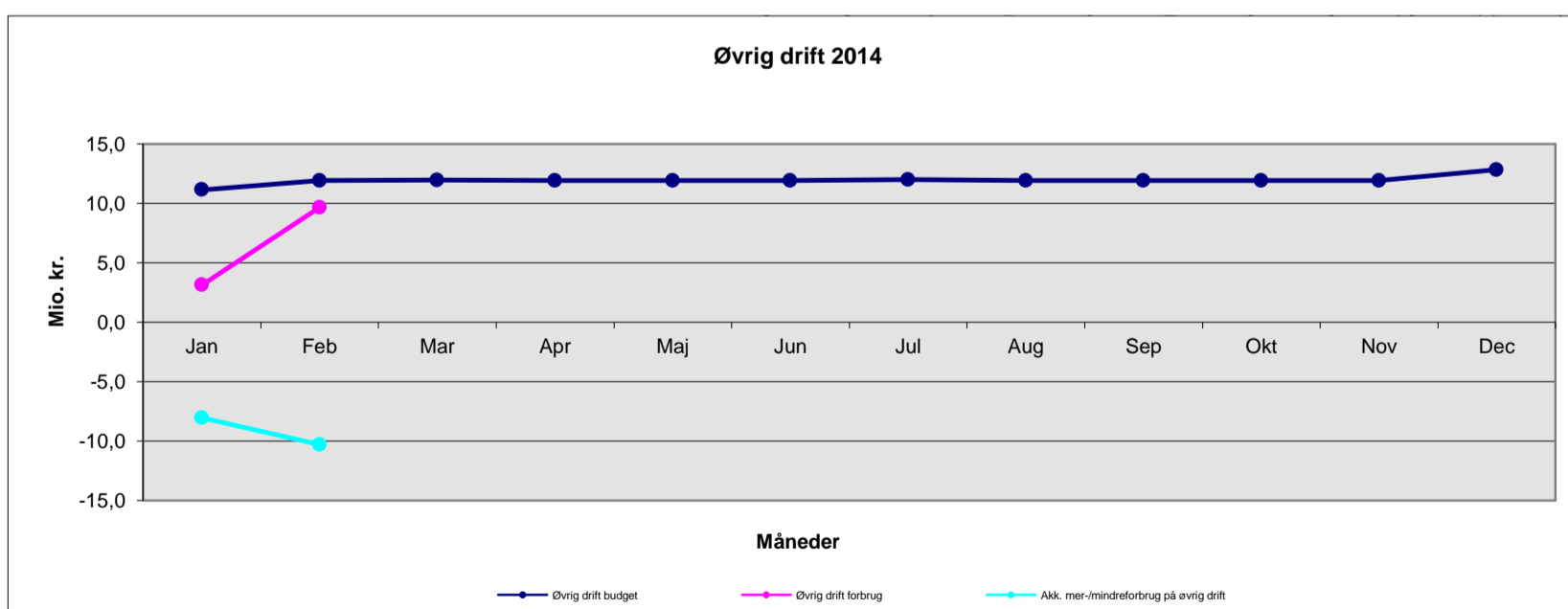
Bornholms Hospital - Løn 2014

Mio. kr. 2014 pris- og lønniveau	Jan	Feb	Mar	Apr	Maj	Jun	Jul	Aug	Sep	Okt	Nov	Dec	Februar
Lønbudget	21,9	21,9	21,9	24,7	21,8	21,8	21,8	21,8	21,8	21,8	21,8	22,0	43,7
Lønforbrug	23,3	22,1											45,5
Mer-/mindreforbrug på løn	1,4	0,3											1,7
Akk. mer-/mindreforbrug på løn	1,4	1,7											



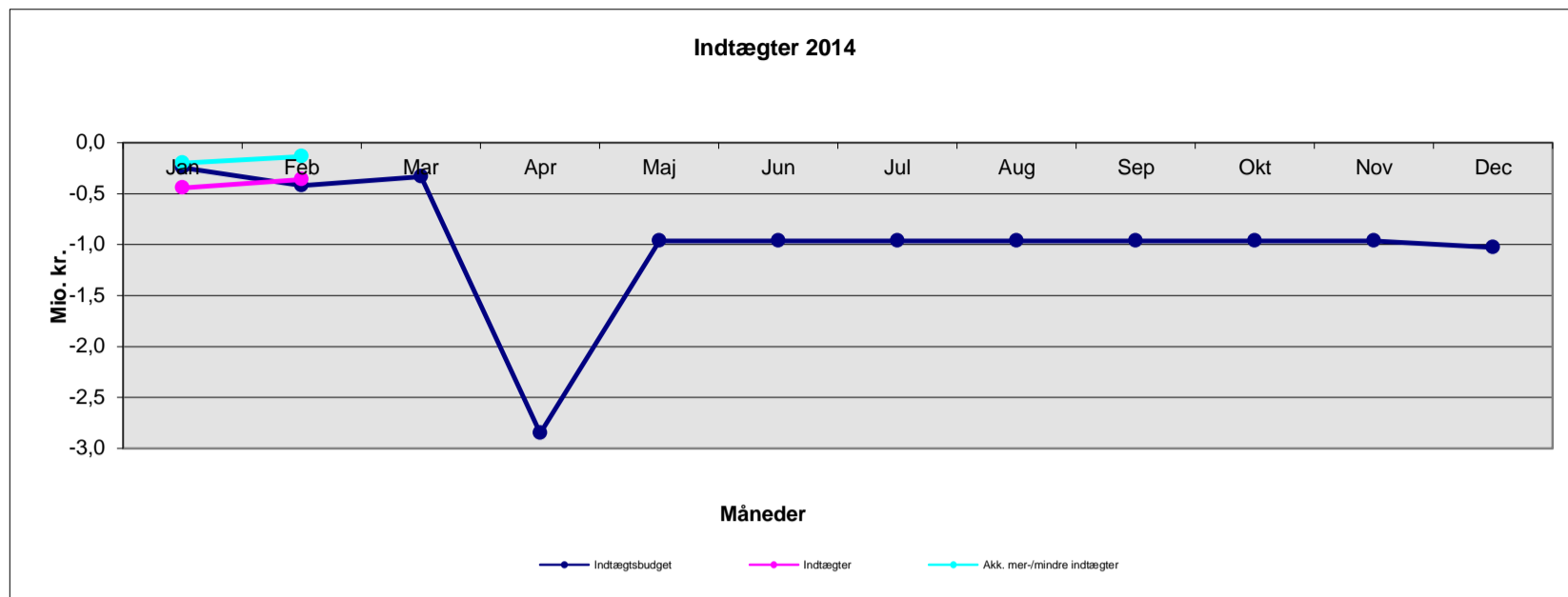
Bornholms Hospital - Øvrig drift 2014

Mio. kr. 2014 pris- og lønniveau	Jan	Feb	Mar	Apr	Maj	Jun	Jul	Aug	Sep	Okt	Nov	Dec	Februar
Øvrig drift budget	11,2	11,9	12,0	11,9	11,9	11,9	12,0	11,9	11,9	11,9	11,9	12,8	23,1
Øvrig drift forbrug	3,1	9,7											12,8
Mer-/mindreforbrug på øvrig drift	-8,0	-2,3											-10,3
Akk. mer-/mindreforbrug på øvrig drift	-8,0	-10,3											



Bornholms Hospital - Indtægter 2014

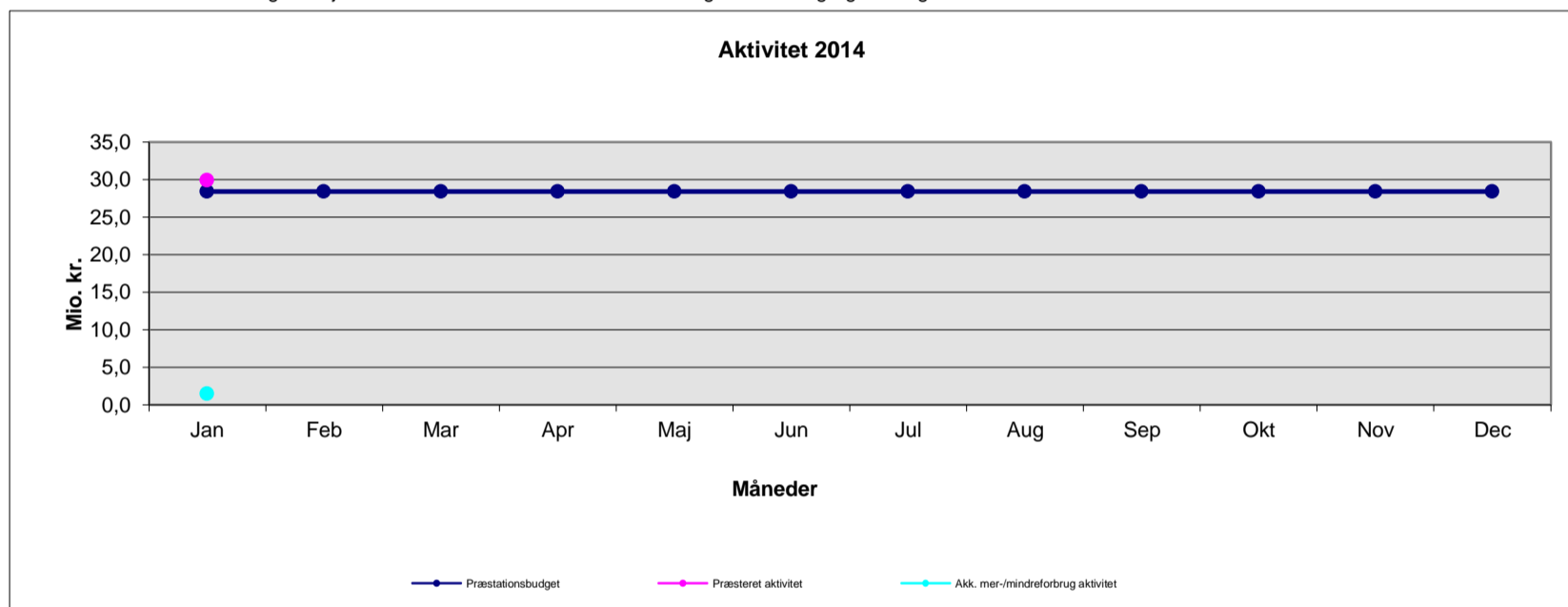
Mio. kr. 2014 pris- og lønniveau	Jan	Feb	Mar	Apr	Maj	Jun	Jul	Aug	Sep	Okt	Nov	Dec	Februar
Indtægtsbudget	-0,2	-0,4	-0,3	-2,9	-1,0	-1,0	-1,0	-1,0	-1,0	-1,0	-1,0	-1,0	-0,7
Indtægter	-0,4	-0,4											-0,8
Mer-/mindre indtægter	-0,2	0,1											-0,1
Akk. mer-/mindre indtægter	-0,2	-0,1											



Bornholms Hospital - Aktivitet 2014

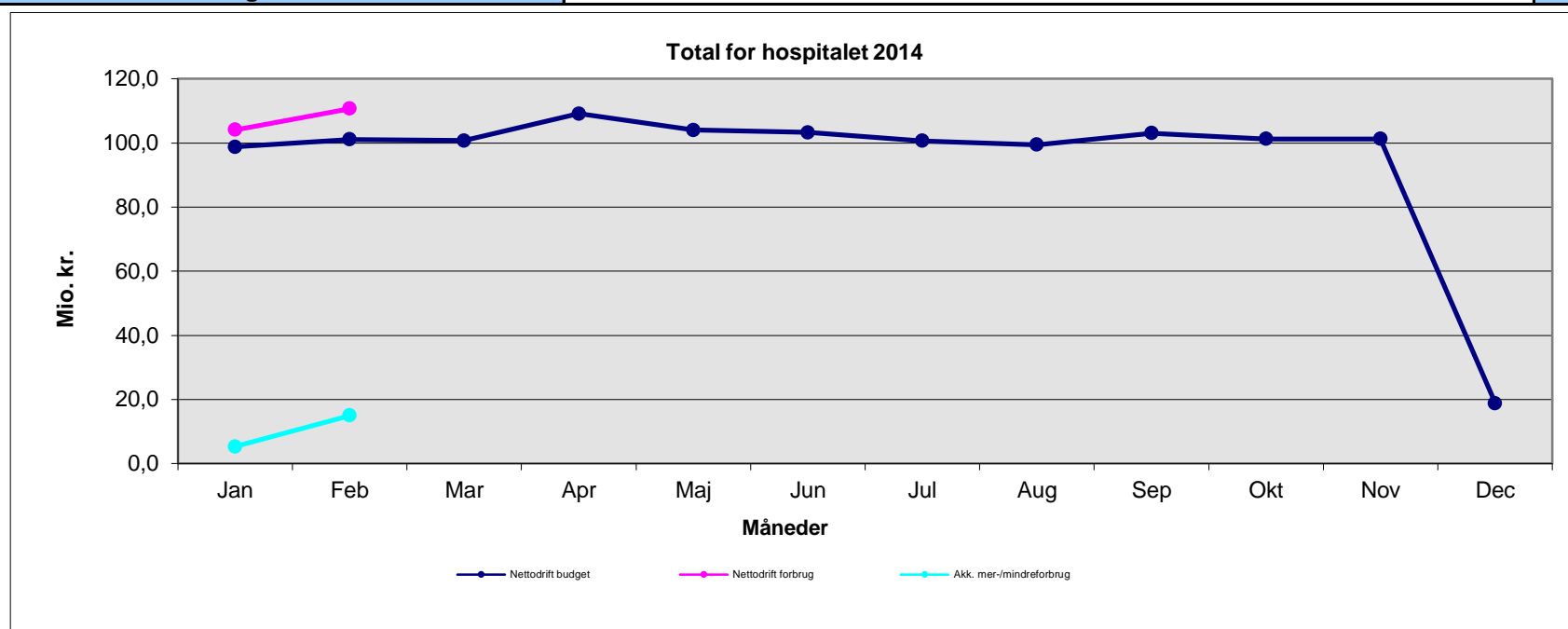
Mio. kr. 2014-takster	Jan	Feb	Mar	Apr	Maj	Jun	Jul	Aug	Sep	Okt	Nov	Dec	Manglende færdigreg.	Januar
Præstationsbudget	28,4	28,4	28,4	28,4	28,4	28,4	28,4	28,4	28,4	28,4	28,4	28,4		28,4
Præsteret aktivitet	29,9												0,0	29,9
Mer-/mindre aktivitet	1,5													1,5
Akk. mer-/mindreforbrug aktivitet	1,5													

Anm.: Den akkumulerede afvigelse i januar måned indeholder værdien af manglende færdigregistreringer



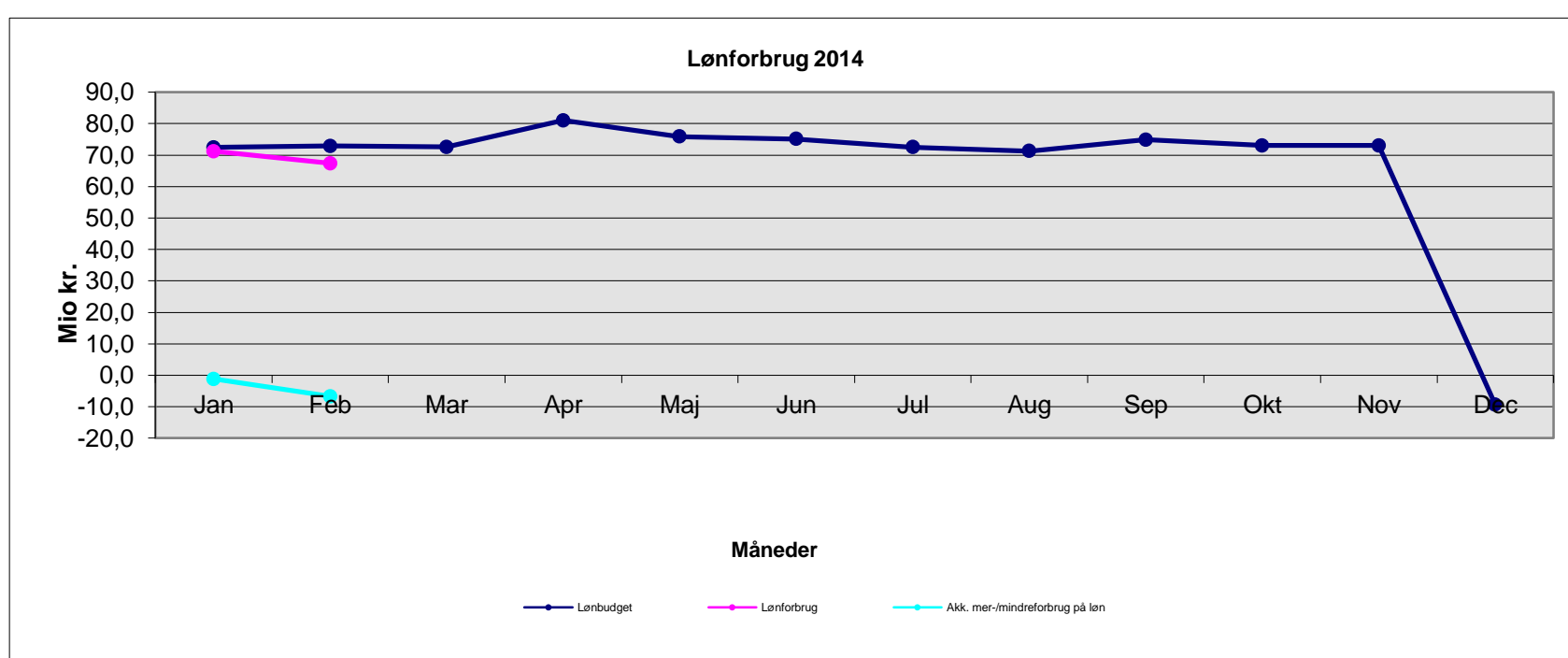
Gentofte Hospital - Total for hospitalet 2014

Mio. kr. 2014 pris- og lønniveau	Jan	Feb	Mar	Apr	Maj	Jun	Jul	Aug	Sep	Okt	Nov	Dec	Februar
Nettodrift budget	98,8	101,1	100,7	109,2	104,0	103,3	100,7	99,5	103,1	101,2	101,2	18,8	199,9
Nettodrift forbrug	104,1	110,7											214,9
Mer-/mindreforbrug	5,3	9,6											15,0
Akk. mer-/mindreforbrug	5,3	15,0											



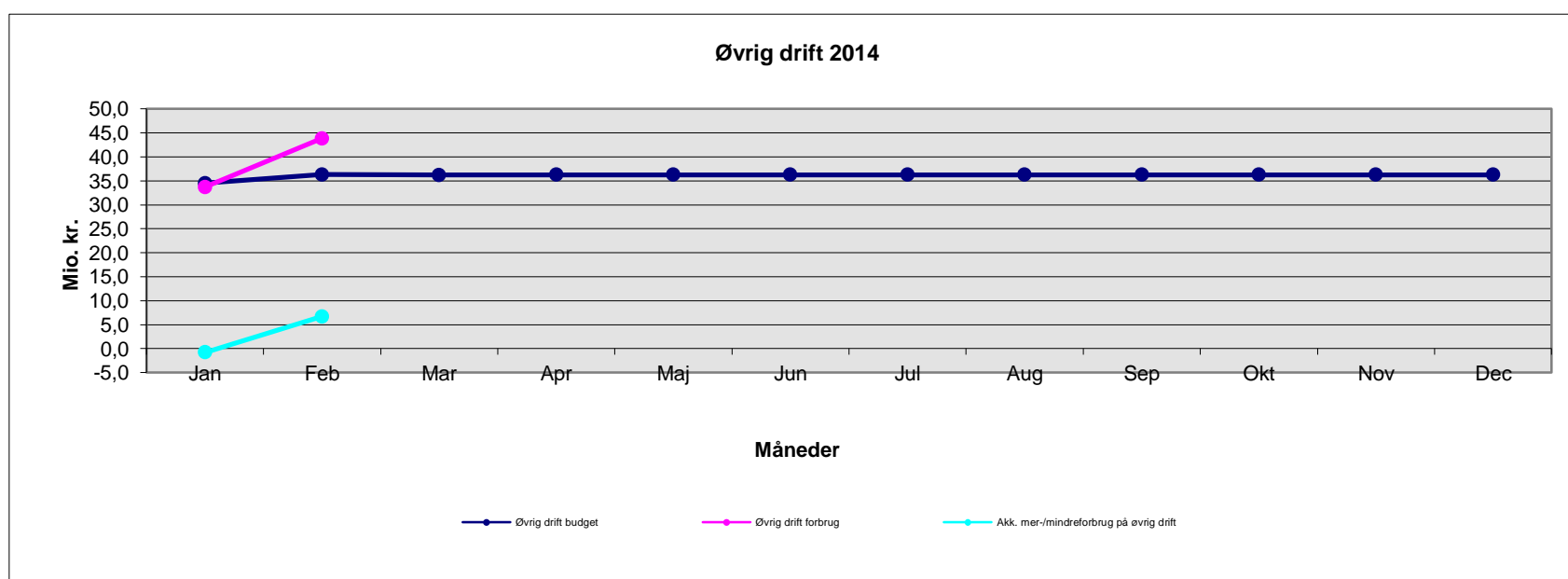
Gentofte Hospital - Løn 2014

Mio. kr. 2014 pris- og lønniveau	Jan	Feb	Mar	Apr	Maj	Jun	Jul	Aug	Sep	Okt	Nov	Dec	Februar
Lønbudget	72,4	72,9	72,6	81,0	75,9	75,1	72,5	71,3	74,9	73,1	73,1	-9,4	145,3
Lønforbrug	71,2	67,4											138,6
Mer-/mindreforbrug på løn	-1,2	-5,5											-6,7
Akk. mer-/mindreforbrug på løn	-1,2	-6,7											



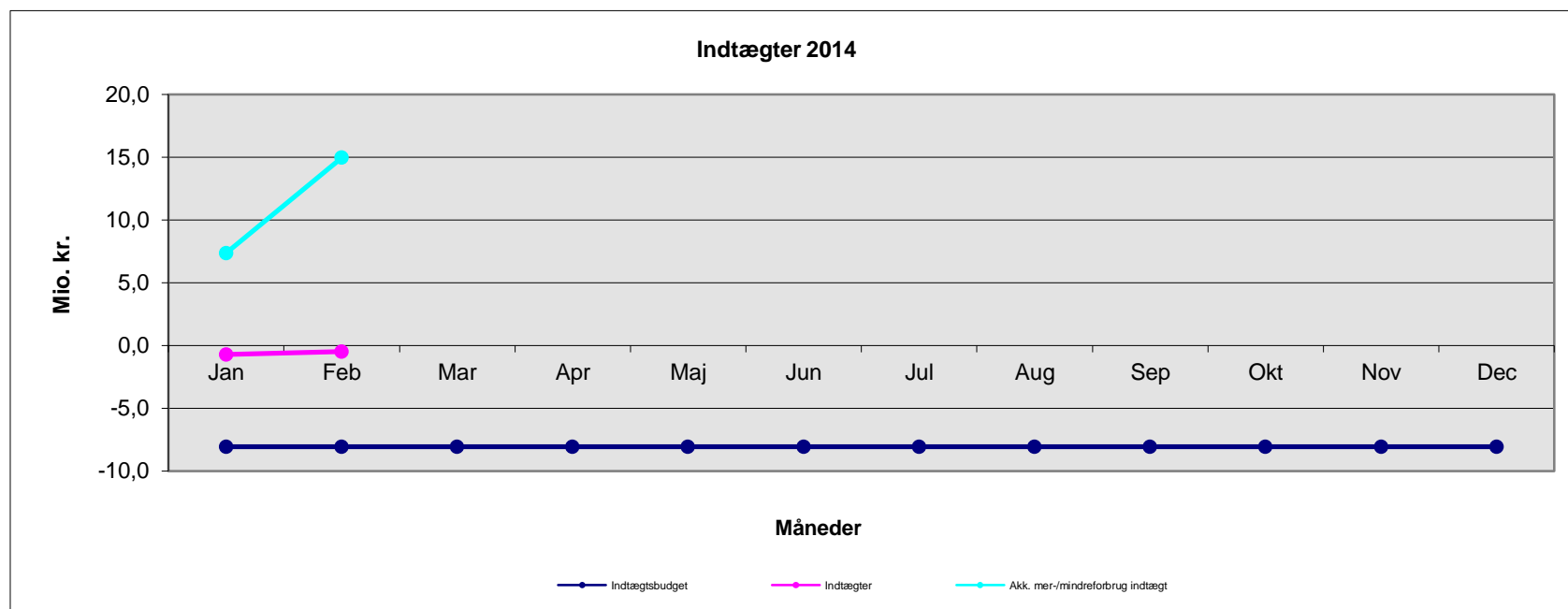
Gentofte Hospital - Øvrig drift 2014

Mio. kr. 2014 pris- og lønniveau	Jan	Feb	Mar	Apr	Maj	Jun	Jul	Aug	Sep	Okt	Nov	Dec	Februar
Øvrig drift budget	34,5	36,3	36,2	36,3	36,3	36,3	36,3	36,3	36,3	36,3	36,3	36,3	70,8
Øvrig drift forbrug	33,7	43,8											77,5
Mer-/mindreforbrug på øvrig drift	-0,8	7,5											6,7
Akk. mer-/mindreforbrug på øvrig drift	-0,8	6,7											



Gentofte Hospital - Indtægter 2014

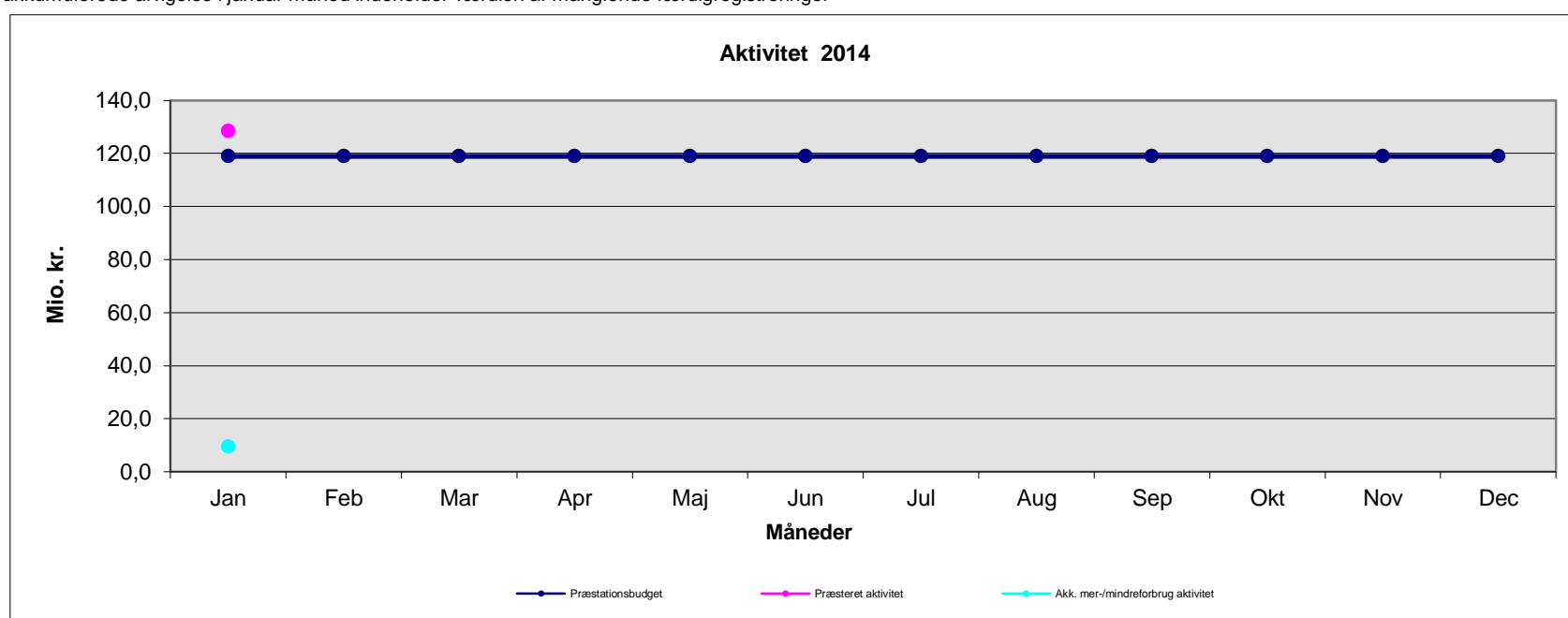
Mio. kr. 2014 pris- og lønniveau	Jan	Feb	Mar	Apr	Maj	Jun	Jul	Aug	Sep	Okt	Nov	Dec	Februar
Indtægtsbudget	-8,1	-8,1	-8,1	-8,1	-8,1	-8,1	-8,1	-8,1	-8,1	-8,1	-8,1	-8,1	-16,2
Indtægter	-0,7	-0,5											-1,2
Mer-/mindre indtægter	7,4	7,6											14,9
Akk. mer-/mindreforbrug indtægt	7,4	14,9											



Gentofte Hospital - Aktivitet 2014

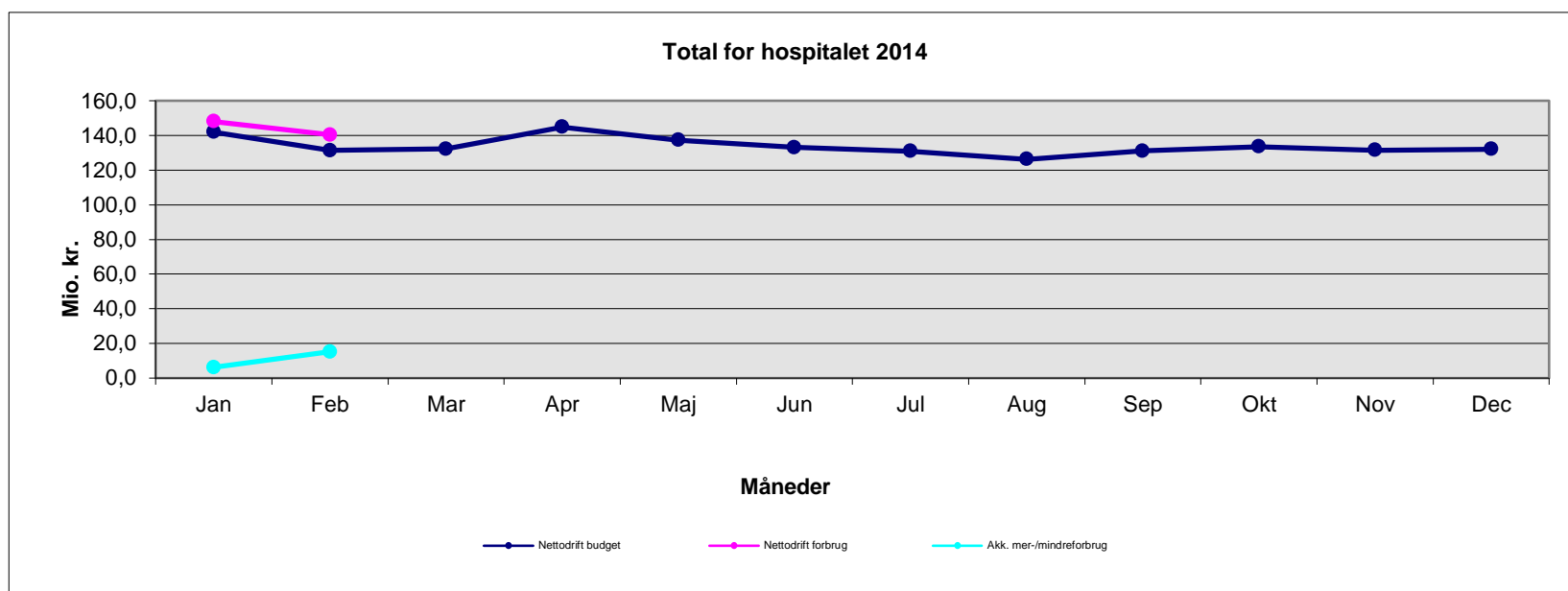
Mio. kr. 2014-takster	Jan	Feb	Mar	Apr	Maj	Jun	Jul	Aug	Sep	Okt	Nov	Dec	Manglende færdigreg.	Januar
Præstationsbudget	119,0	119,0	119,0	119,0	119,0	119,0	119,0	119,0	119,0	119,0	119,0	119,0		119,0
Præsteret aktivitet	128,5												0,0	128,5
Mer-/mindre aktivitet	9,6													9,6
Akk. mer-/mindreforbrug aktivitet	9,6													

Anm.: Den akkumulerede afvigelse i januar måned indeholder værdien af manglende færdigregistreringer



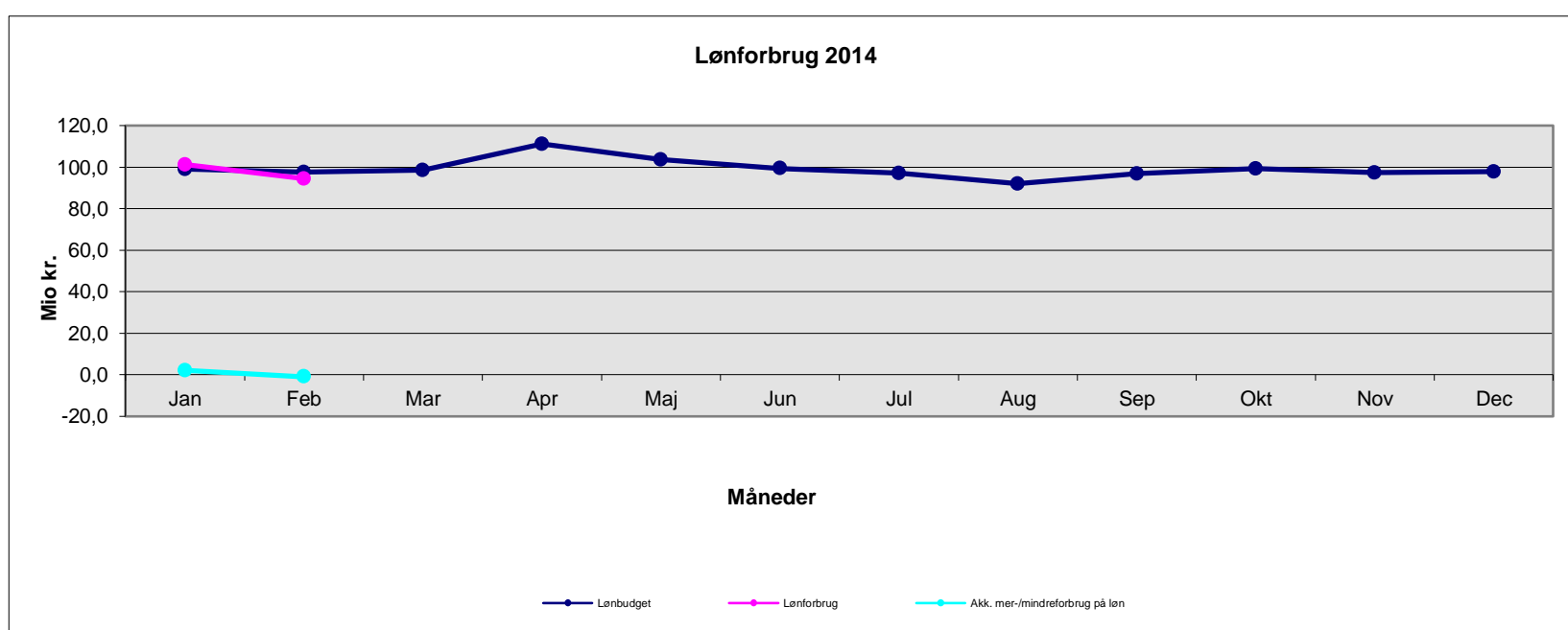
Glostrup Hospital - Total for hospitalet 2014

Mio. kr. 2014 pris- og lønniveau	Jan	Feb	Mar	Apr	Maj	Jun	Jul	Aug	Sep	Okt	Nov	Dec	Februar
Nettodrift budget	142,0	131,4	132,3	144,9	137,4	133,2	130,9	126,3	131,1	133,6	131,6	132,2	273,4
Nettodrift forbrug	148,1	140,4											288,5
Mer-/mindreforbrug	6,1	9,0											15,1
Akk. mer-/mindreforbrug	6,1	15,1											



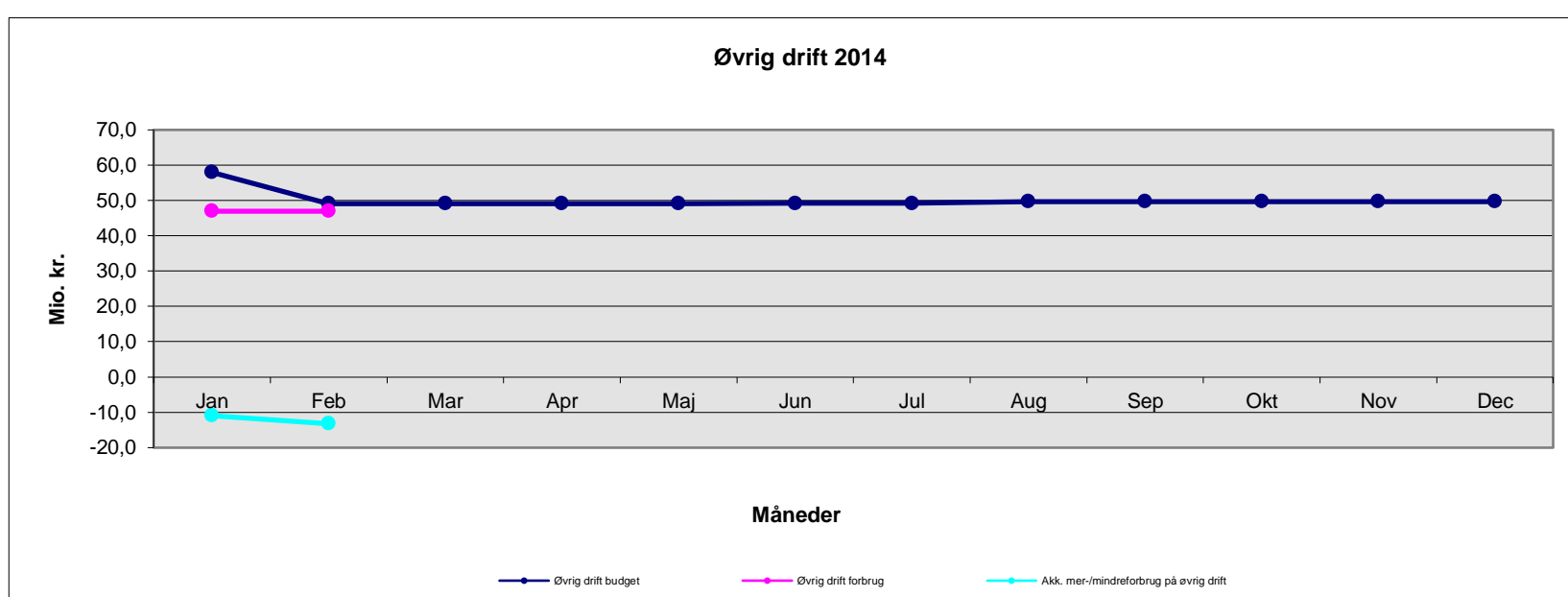
Glostrup Hospital - Løn 2014

Mio. kr. 2014 pris- og lønniveau	Jan	Feb	Mar	Apr	Maj	Jun	Jul	Aug	Sep	Okt	Nov	Dec	Februar
Lønbudget	99,1	97,6	98,5	111,1	103,6	99,4	97,1	92,0	96,8	99,2	97,3	97,9	196,7
Lønforbrug	101,2	94,5											195,7
Mer-/mindreforbrug på løn	2,1	-3,1											-1,0
Akk. mer-/mindreforbrug på løn	2,1	-1,0											



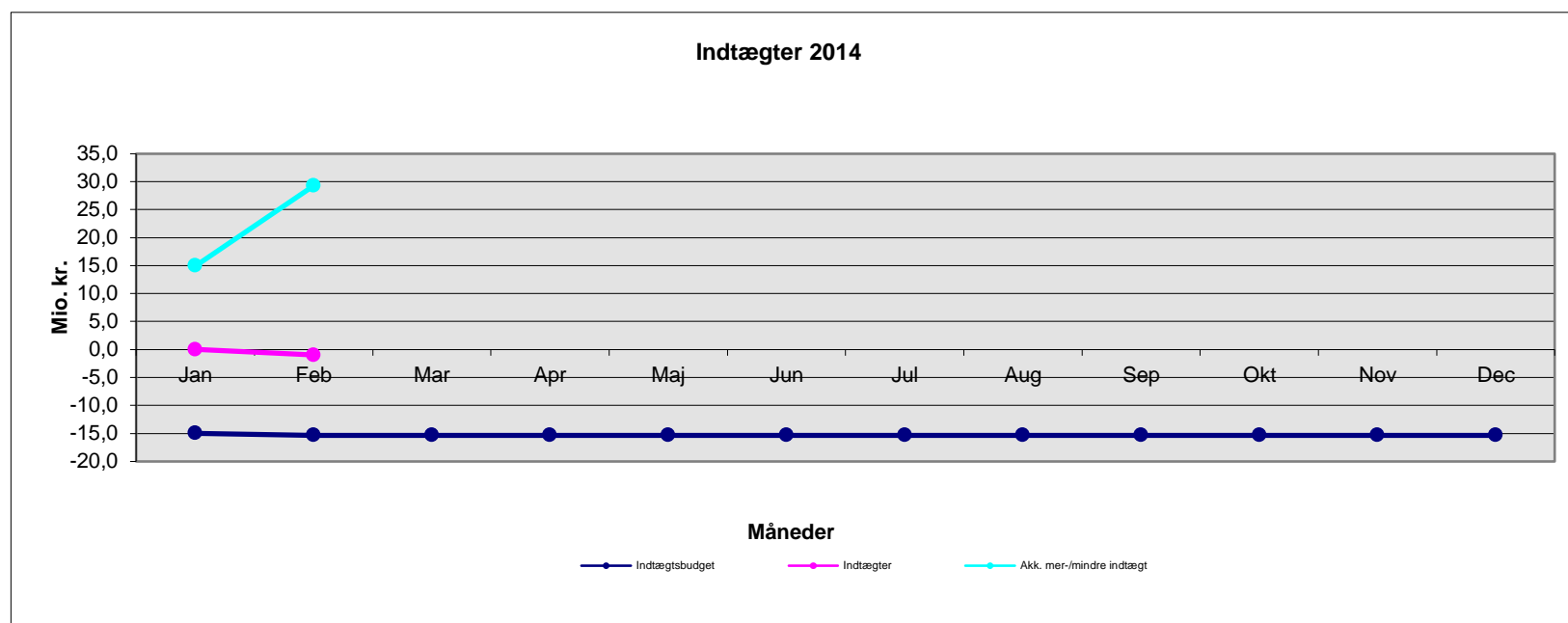
Glostrup Hospital - Øvrig drift 2014

Mio. kr. 2014 pris- og lønniveau	Jan	Feb	Mar	Apr	Maj	Jun	Jul	Aug	Sep	Okt	Nov	Dec	Februar
Øvrig drift budget	57,9	49,1	49,1	49,1	49,1	49,2	49,2	49,6	49,6	49,6	49,6	49,6	107,0
Øvrig drift forbrug	46,9	46,9											93,8
Mer-/mindreforbrug på øvrig drift	-11,0	-2,2											-13,2
Akk. mer-/mindreforbrug på øvrig drift	-11,0	-13,2											



Glostrup Hospital - Indtægter 2014

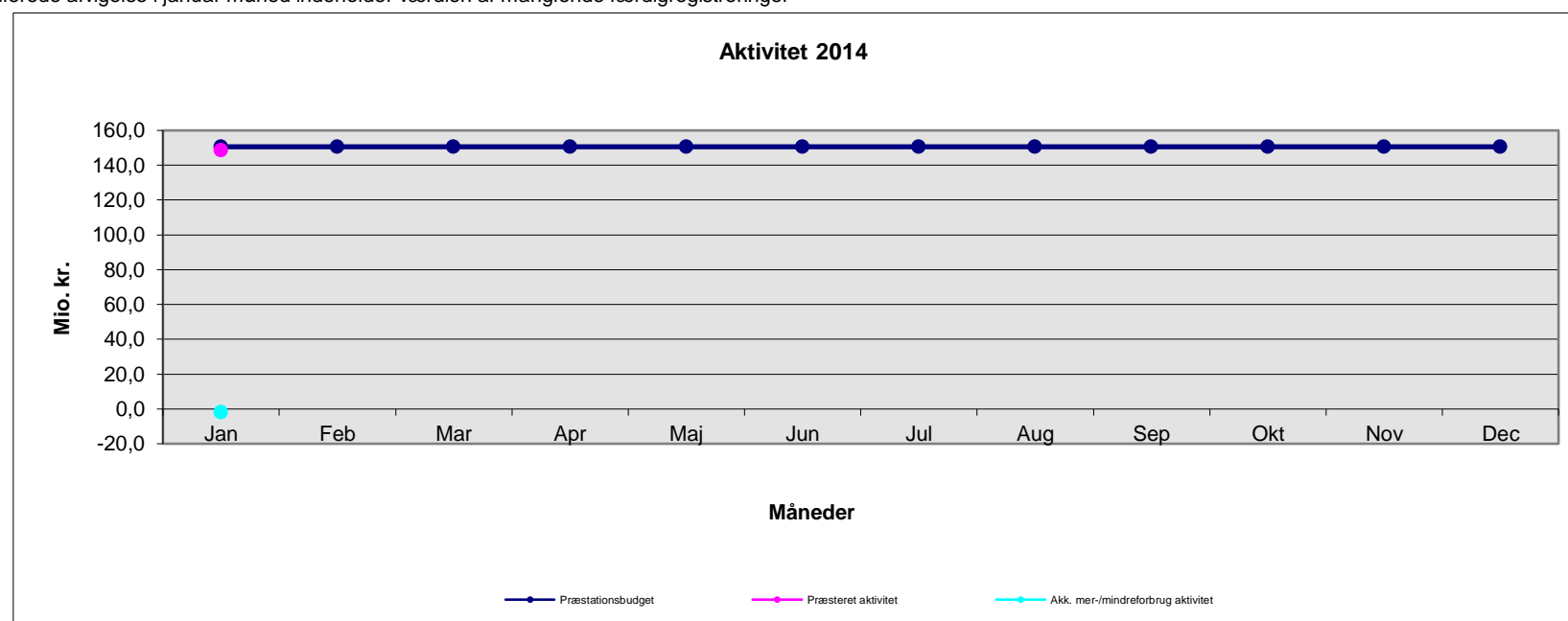
Mio. kr. 2014 pris- og lønniveau	Jan	Feb	Mar	Apr	Maj	Jun	Jul	Aug	Sep	Okt	Nov	Dec	Februar
Indtægtsbudget	-15,0	-15,3	-15,3	-15,3	-15,3	-15,3	-15,3	-15,3	-15,3	-15,3	-15,3	-15,3	-30,3
Indtægter	0,0	-1,0											-1,0
Mer-/mindre indtægter	15,0	14,3											29,3
Akk. mer-/mindre indtægt	15,0	29,3											



Glostrup Hospital - Aktivitet 2014

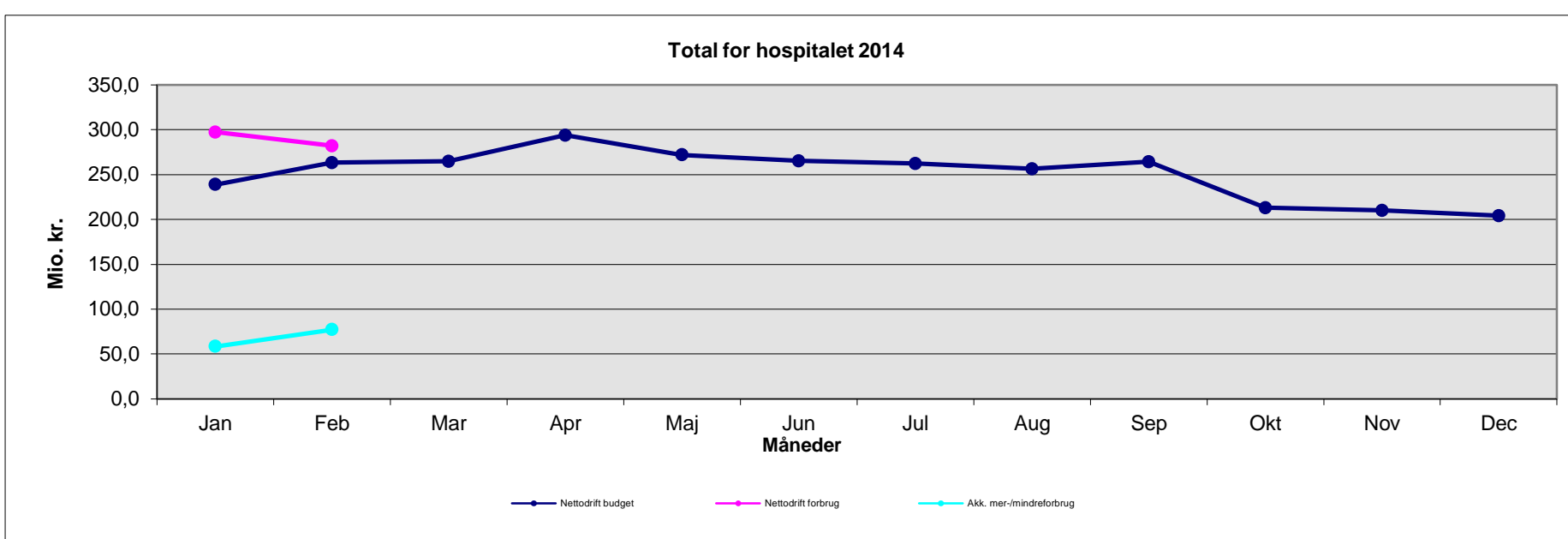
Mio. kr. 2014-takster	Jan	Feb	Mar	Apr	Maj	Jun	Jul	Aug	Sep	Okt	Nov	Dec	Manglende færdigreg.	Januar
Præstationsbudget	150,5	150,5	150,5	150,5	150,5	150,5	150,5	150,5	150,5	150,5	150,5	150,5		150,5
Præsteret aktivitet														148,5
Mer-/mindre aktivitet														-1,9
Akk. mer-/mindreforbrug aktivitet	-1,9													

Anm.: Den akkumulerede afvigelse i januar måned indeholder værdien af manglende færdigregistreringer



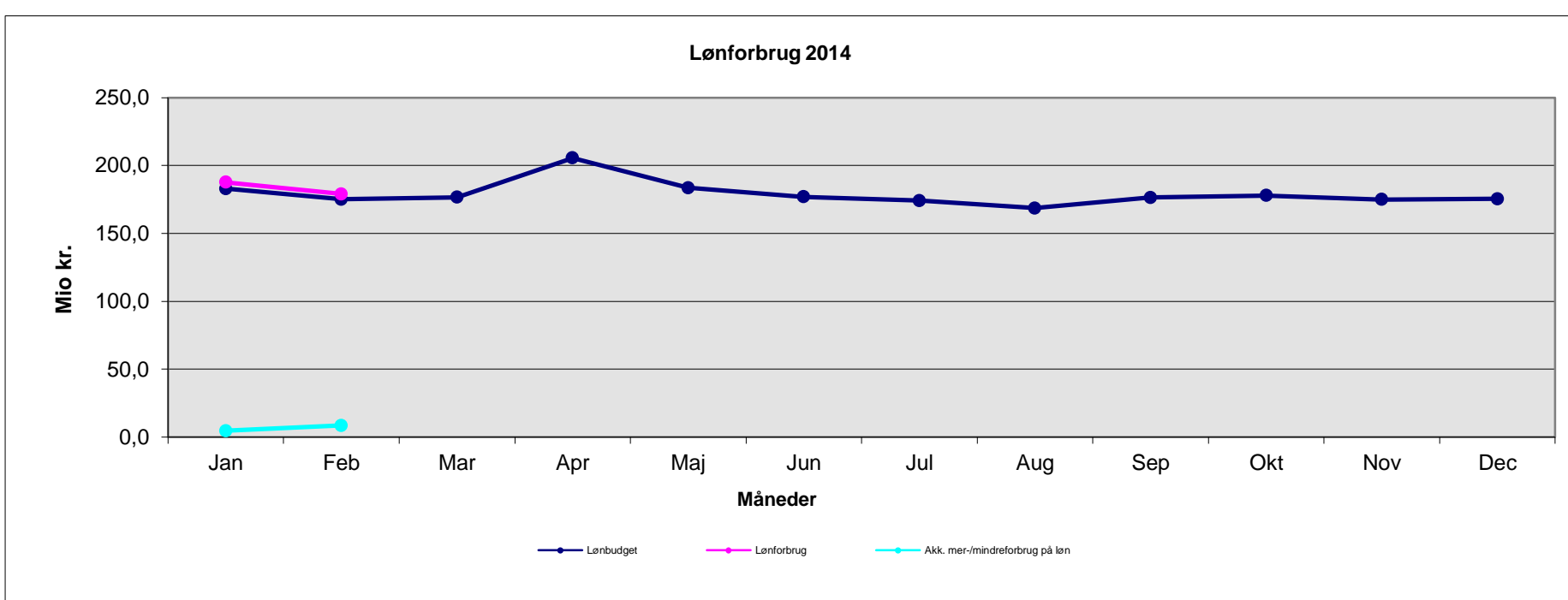
Herlev Hospital - Total for hospitalet 2014

Mio. kr. 2014 pris- og lønniveau	Jan	Feb	Mar	Apr	Maj	Jun	Jul	Aug	Sep	Okt	Nov	Dec	Februar
Nettodrift budget	239,0	263,4	264,9	293,8	271,9	265,3	262,4	256,4	264,4	213,0	210,0	204,2	502,3
Nettodrift forbrug	297,4	282,0											579,4
Mer-/mindreforbrug	58,4	18,7											77,0
Akk. mer-/mindreforbrug	58,4	77,0											



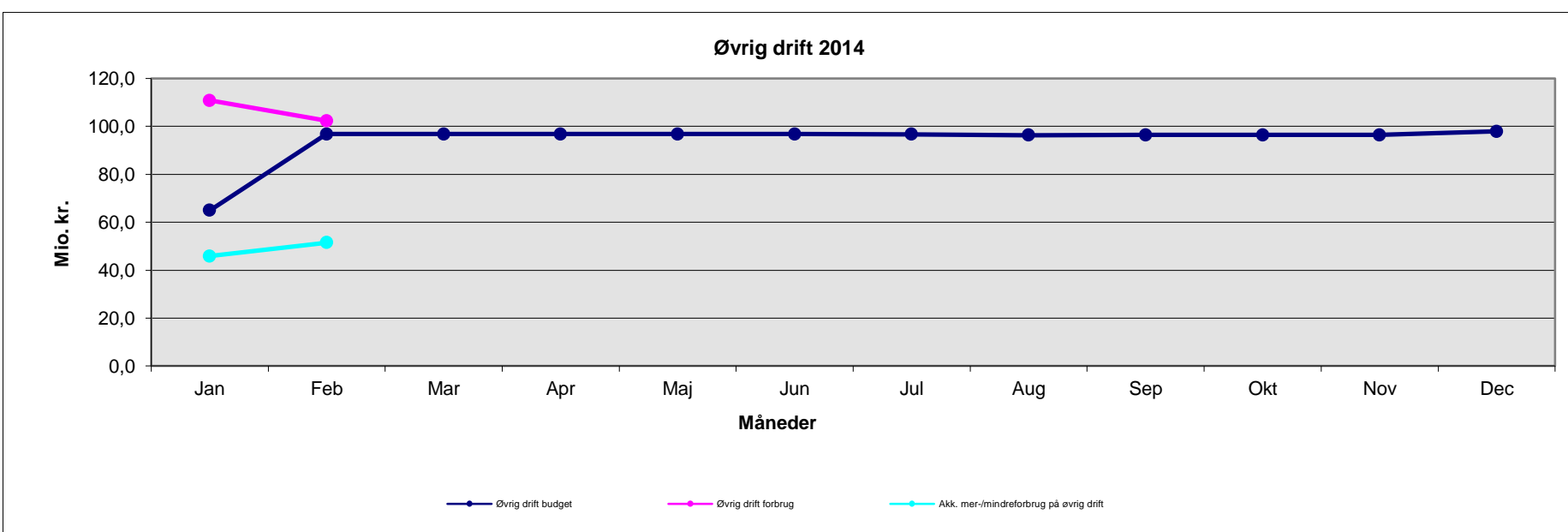
Herlev Hospital - Løn 2014

Mio. kr. 2014 pris- og lønniveau	Jan	Feb	Mar	Apr	Maj	Jun	Jul	Aug	Sep	Okt	Nov	Dec	Februar
Lønbudget	183,0	175,1	176,6	205,6	183,6	177,0	174,1	168,6	176,4	178,0	175,0	175,4	358,1
Lønforbrug	187,7	179,0											366,8
Mer-/mindreforbrug	4,7	3,9											8,6
Akk. mer-/mindreforbrug på løn	4,7	8,6											



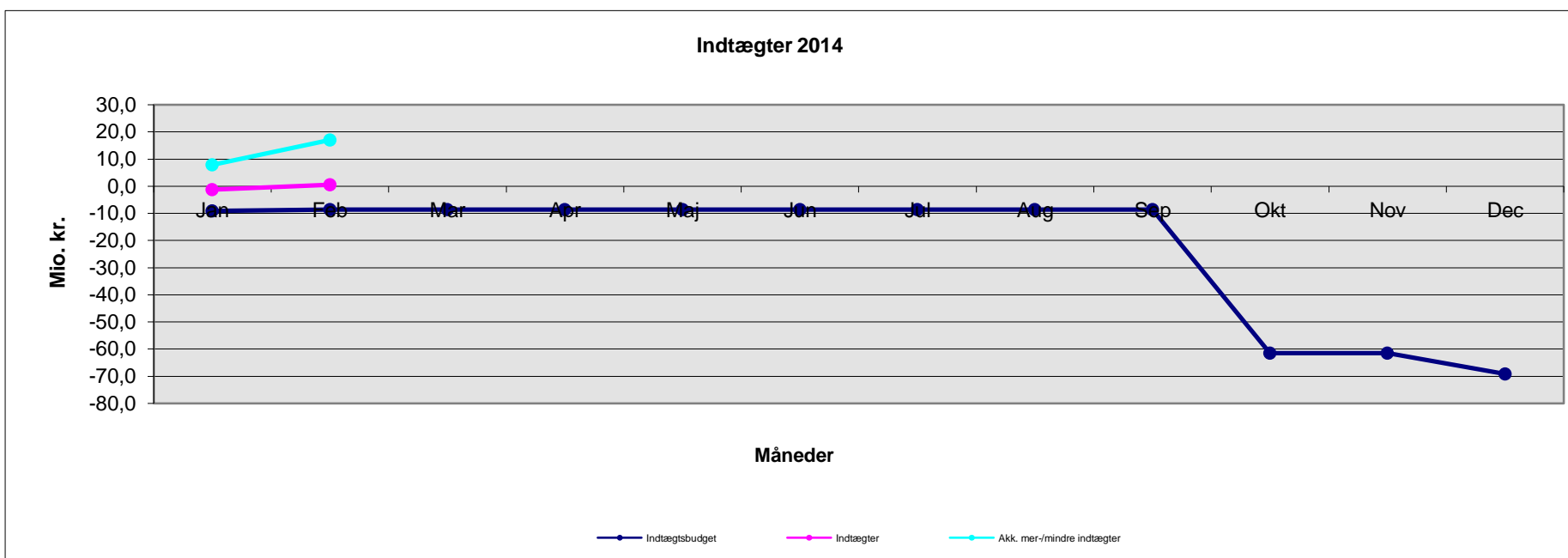
Herlev Hospital - Øvrig drift 2014

Mio. kr. 2014 pris- og lønniveau	Jan	Feb	Mar	Apr	Maj	Jun	Jul	Aug	Sep	Okt	Nov	Dec	Februar
Øvrig drift budget	65,0	96,8	96,8	96,8	96,8	96,8	96,7	96,4	96,5	96,5	96,5	98,0	161,8
Øvrig drift forbrug	110,9	102,4											213,3
Mer-/mindreforbrug på øvrig drift	45,9	5,6											51,5
Akk. mer-/mindreforbrug på øvrig drift	45,9	51,5											



Herlev Hospital - Indtægter 2014

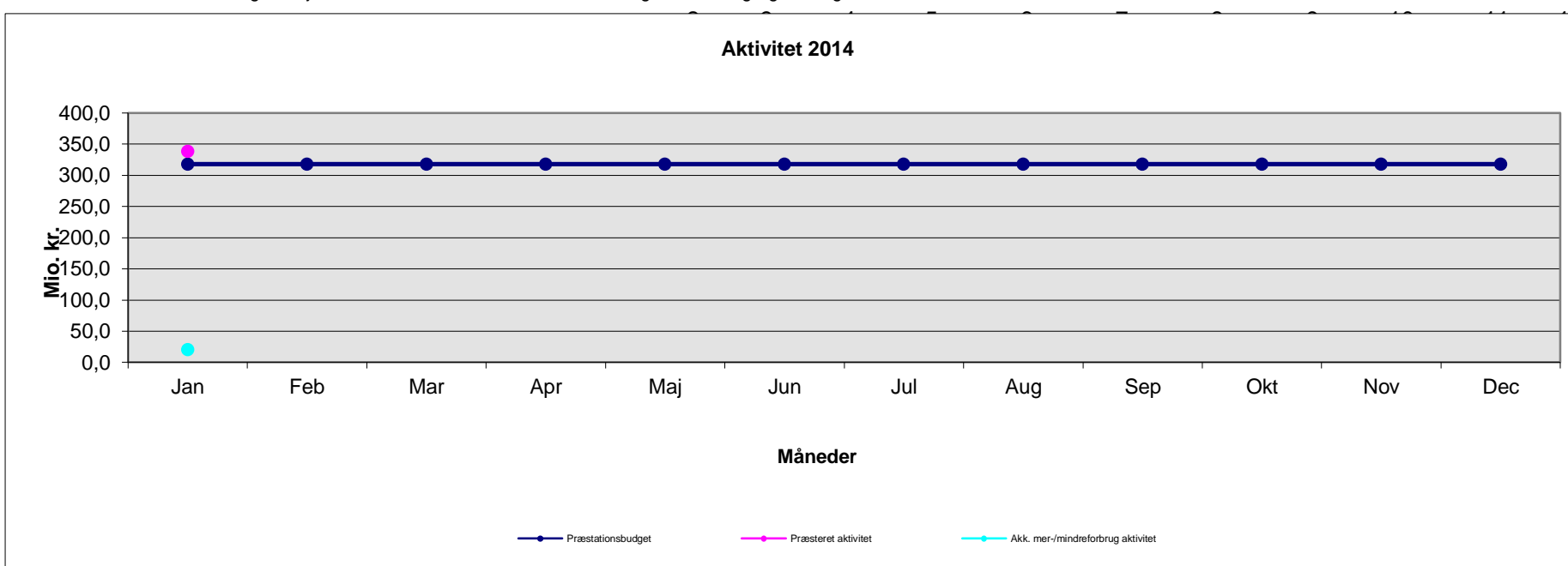
Mio. kr. 2014 pris- og lønniveau	Jan	Feb	Mar	Apr	Maj	Jun	Jul	Aug	Sep	Okt	Nov	Dec	Februar
Indtægtsbudget	-9,1	-8,6	-8,6	-8,6	-8,6	-8,6	-8,6	-8,6	-8,6	-61,5	-61,5	-69,2	-17,7
Indtægter	-1,3	0,6											-0,7
Mer-/mindre indtægt	7,9	9,2											17,0
Akk. mer-/mindre indtægter	7,9	17,0											



Herlev Hospital - Aktivitet 2014

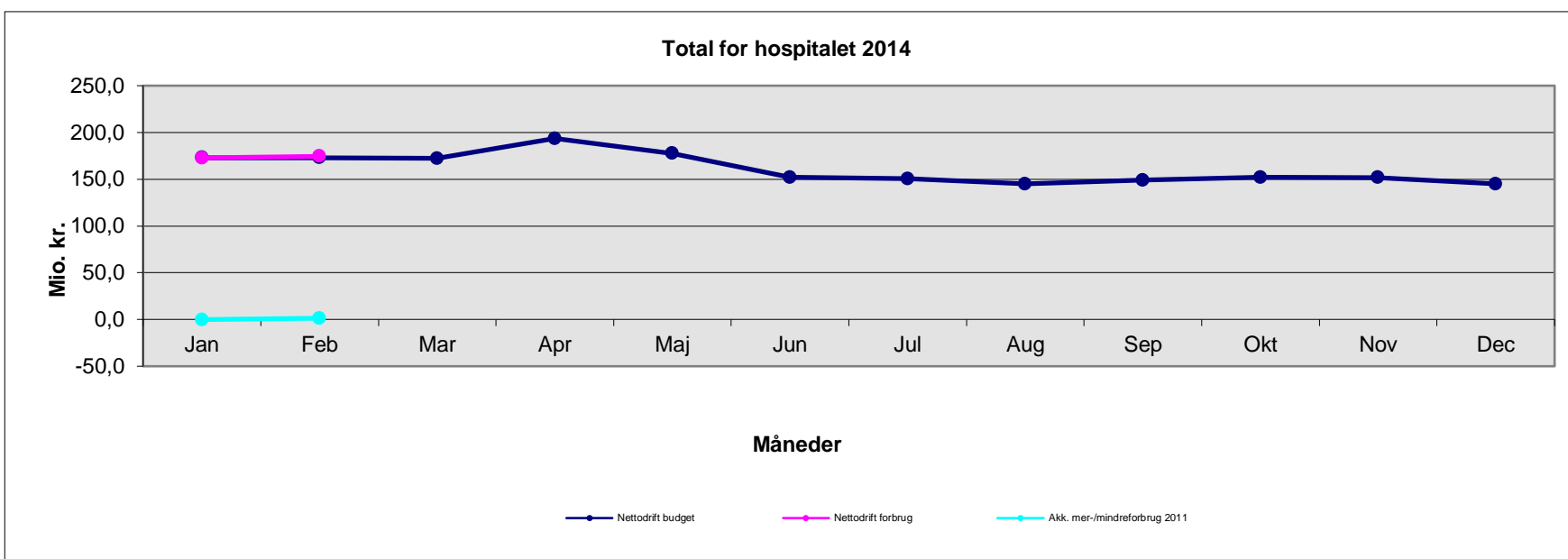
Mio. kr. 2014-takster	Jan	Feb	Mar	Apr	Maj	Jun	Jul	Aug	Sep	Okt	Nov	Dec	Manglende færdigreg.	Januar
Præstationsbudget	318,1	318,1	318,1	318,1	318,1	318,1	318,1	318,1	318,1	318,1	318,1	318,1		318,1
Præsteret aktivitet	338,6												0,0	338,6
Mer-/mindre aktivitet	20,5													20,5
Akk. mer-/mindreforbrug aktivitet	20,5													

Anm.: Den akkumulerede afvigelse i januar måned indeholder værdien af manglende færdigregistreringer



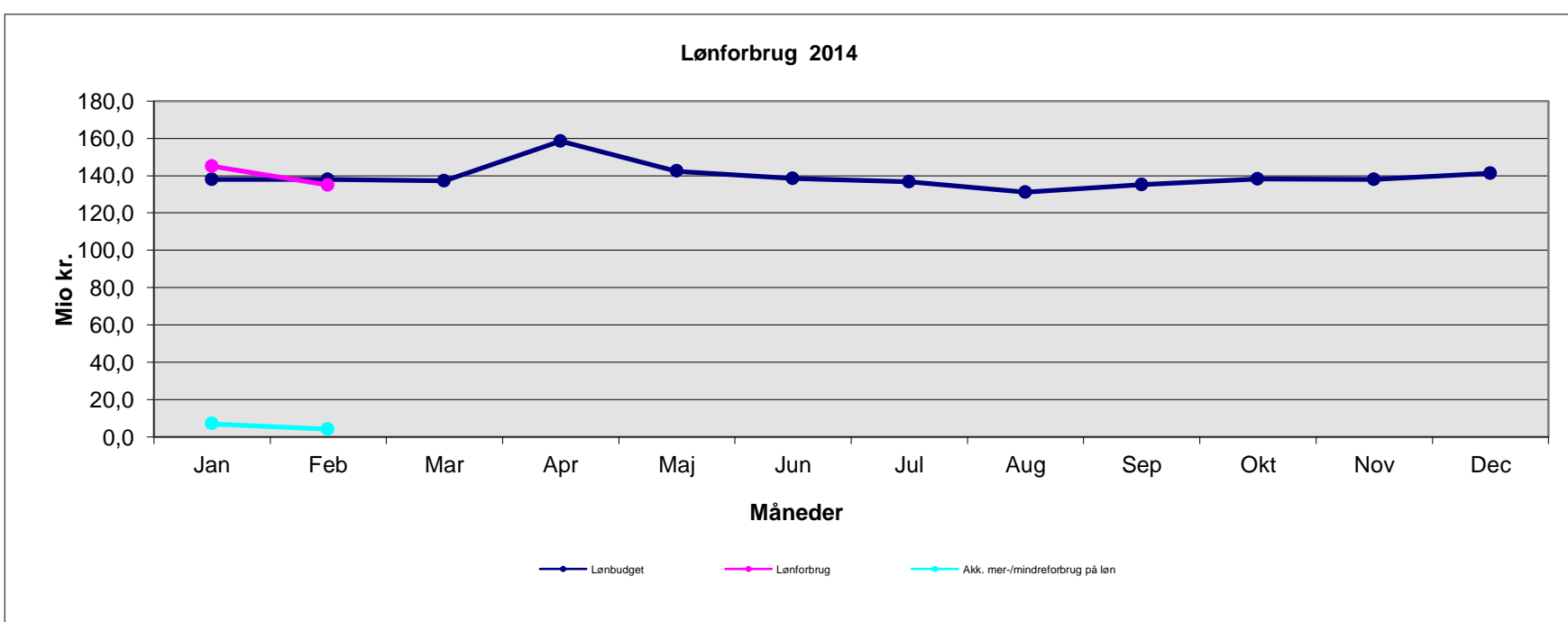
Hvidovre Hospital - Total for hospitalet 2014

Mio. kr. 2014 pris- og lønniveau	Jan	Feb	Mar	Apr	Maj	Jun	Jul	Aug	Sep	Okt	Nov	Dec	Februar
Nettodrift budget	173,1	173,0	172,4	193,7	177,6	152,2	150,5	144,9	149,0	152,0	151,8	145,1	346,1
Nettodrift forbrug	172,8	174,7											347,4
Mer-/mindreforbrug	-0,3	1,7											1,3
Akk. mer-/mindreforbrug 2011	-0,3	1,3											



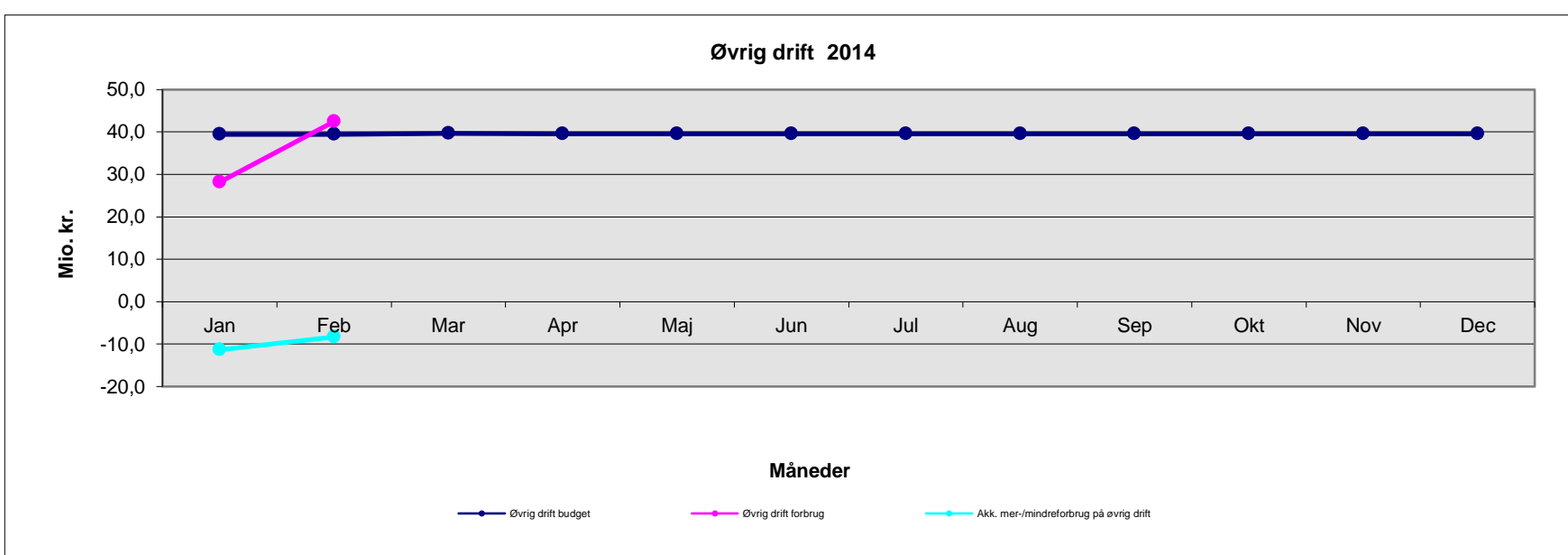
Hvidovre Hospital - Løn 2014

Mio. kr. 2014 pris- og lønniveau	Jan	Feb	Mar	Apr	Maj	Jun	Jul	Aug	Sep	Okt	Nov	Dec	Februar
Lønbudget	138,0	137,9	137,2	158,5	142,4	138,4	136,8	131,1	135,2	138,2	138,0	141,2	275,8
Lønforbrug	145,2	134,8											280,0
Mer-/mindreforbrug på løn	7,2	-3,0											4,1
Akk. mer-/mindreforbrug på løn	7,2	4,1											



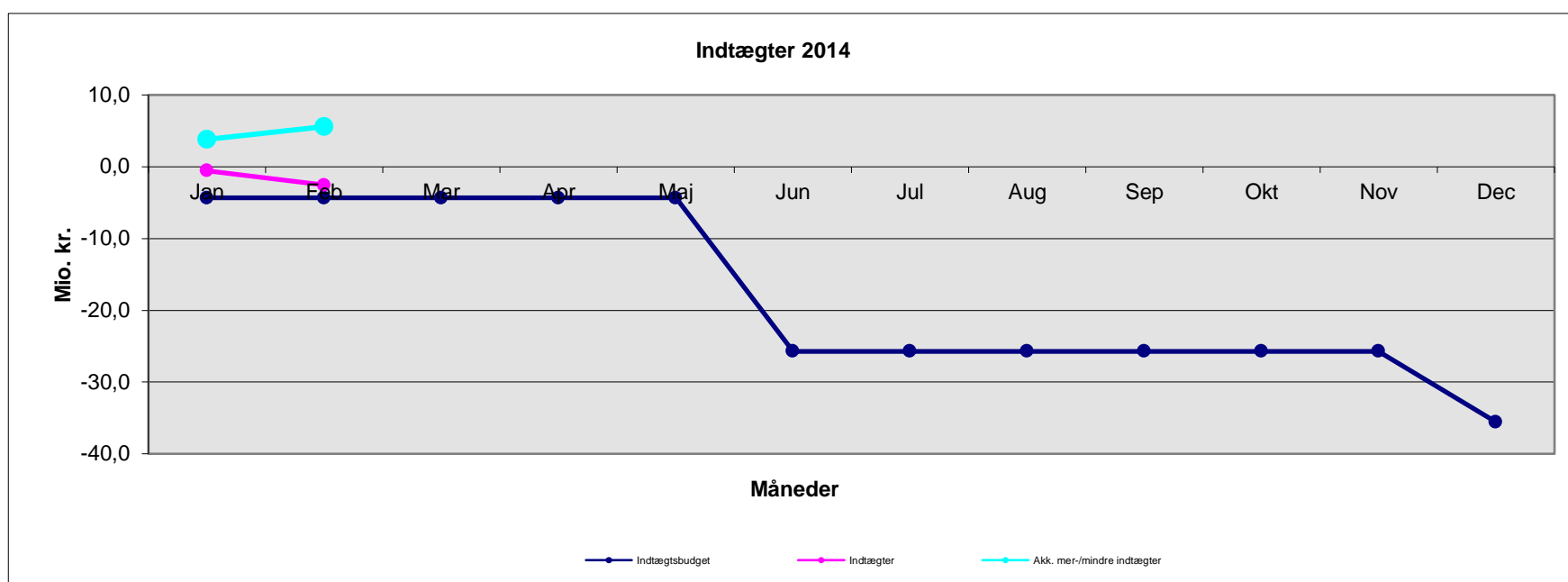
Hvidovre Hospital - Øvrig drift 2014

Mio. kr. 2014 pris- og lønniveau	Jan	Feb	Mar	Apr	Maj	Jun	Jul	Aug	Sep	Okt	Nov	Dec	Februar
Øvrig drift budget	39,5	39,5	39,6	39,5	39,5	39,5	39,5	39,5	39,5	39,5	39,5	39,5	78,9
Øvrig drift forbrug	28,2	42,4											70,6
Mer-/mindreforbrug på øvrig drift	-11,3	2,9											-8,4
Akk. mer-/mindreforbrug på øvrig drift	-11,3	-8,4											



Hvidovre Hospital - Indtægter 2014

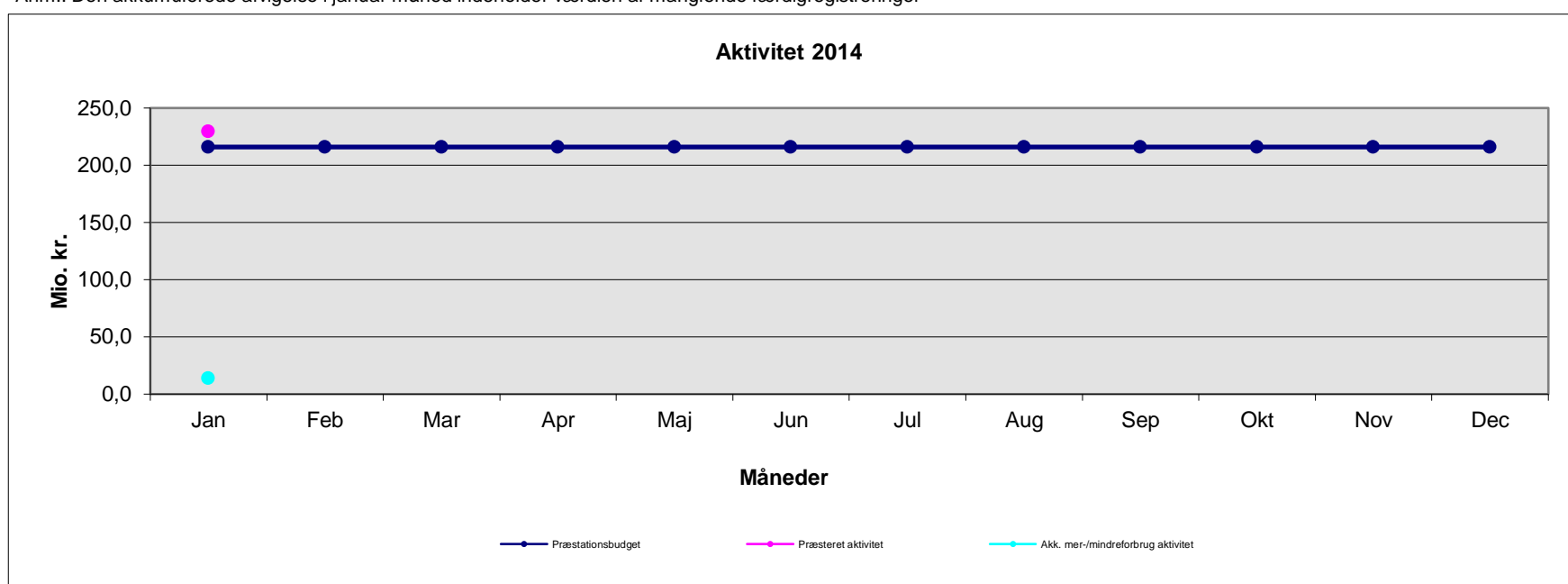
Mio. kr. 2014 pris- og lønniveau	Jan	Feb	Mar	Apr	Maj	Jun	Jul	Aug	Sep	Okt	Nov	Dec	Februar
Indtægtsbudget	-4,4	-4,4	-4,4	-4,4	-4,4	-25,7	-25,7	-25,7	-25,7	-25,7	-25,7	-35,5	-8,7
Indtægter	-0,6	-2,6											-3,1
Mer-/mindre indtægter	3,8	1,8											5,6
Akk. mer-/mindre indtægter	3,8	5,6											



Hvidovre Hospital - Aktivitet 2014

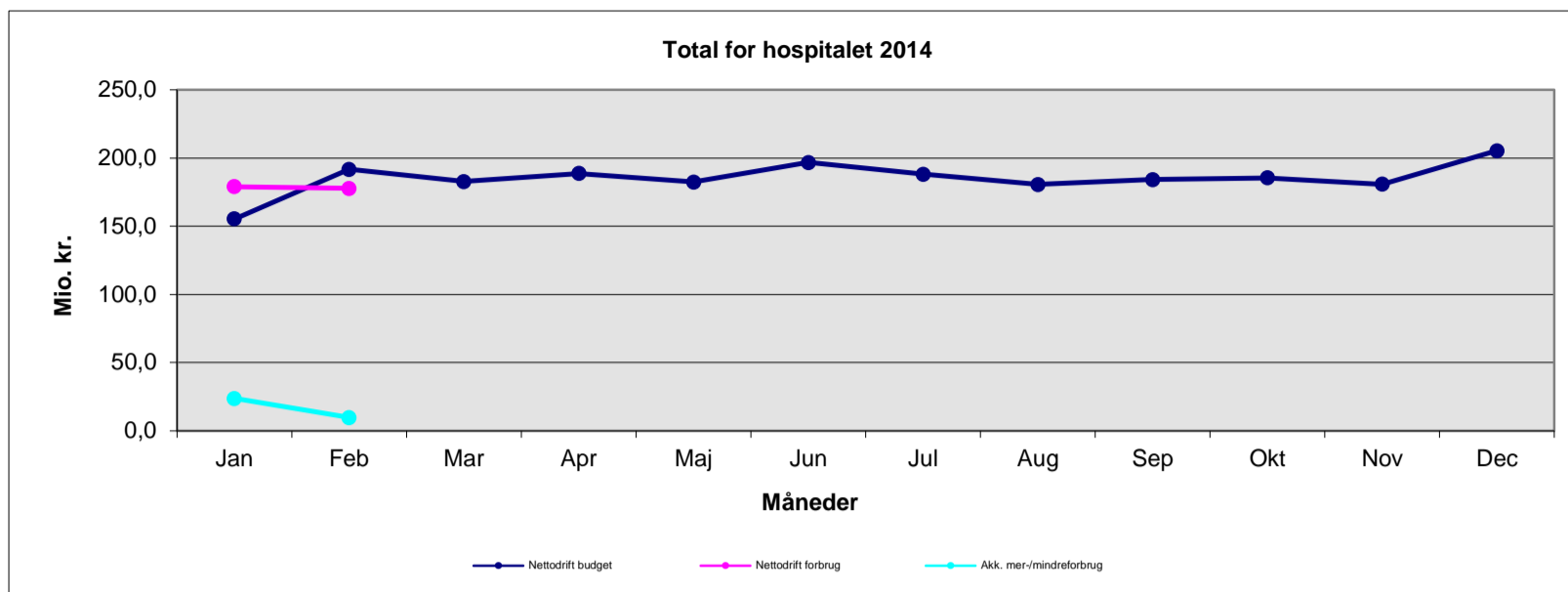
Mio. kr. 2014-takster	Jan	Feb	Mar	Apr	Maj	Jun	Jul	Aug	Sep	Okt	Nov	Dec	Manglende færdigreg.	Januar
Præstationsbudget	216,0	216,0	216,0	216,0	216,0	216,0	216,0	216,0	216,0	216,0	216,0	216,0		216,0
Præsteret aktivitet	229,6												0,0	229,6
Mer-/mindre aktivitet	13,6													13,6
Akk. mer-/mindreforbrug aktivitet	13,6													

Anm.: Den akkumulerede afvigelse i januar måned indeholder værdien af manglende færdigregistreringer



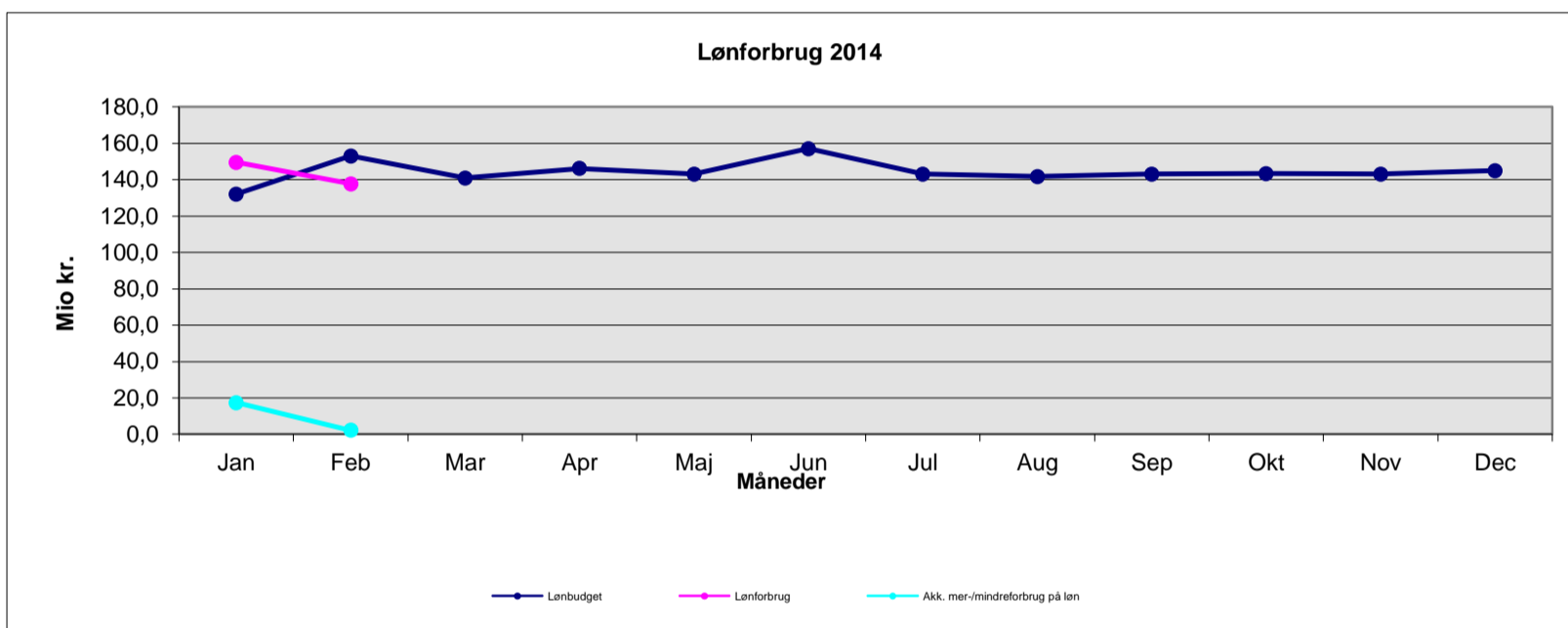
Nordsjællands Hospitaler - Total for hospitalerne 2014

Mio. kr. 2014 pris- og lønniveau	Jan	Feb	Mar	Apr	Maj	Jun	Jul	Aug	Sep	Okt	Nov	Dec	Februar
Nettodrift budget	155,3	191,8	182,7	188,7	182,5	196,6	188,2	180,5	184,2	185,5	180,7	205,3	347,1
Nettodrift forbrug	178,9	177,7											356,6
Mer-/mindreforbrug	23,6	-14,1											9,5
Akk. mer-/mindreforbrug	23,6	9,5											



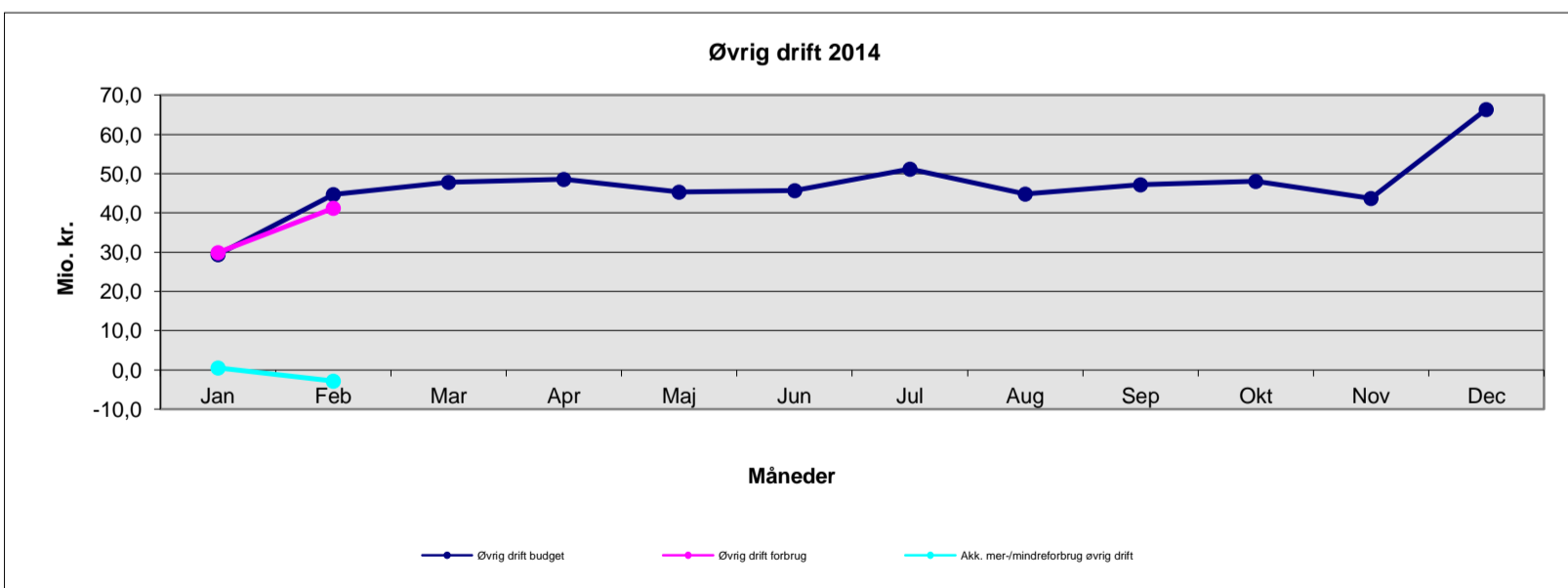
Nordsjællands Hospitaler - Løn 2014

Mio. kr. 2014 pris- og lønniveau	Jan	Feb	Mar	Apr	Maj	Jun	Jul	Aug	Sep	Okt	Nov	Dec	Februar
Lønbudget	132,0	153,1	140,9	146,2	143,1	157,0	143,1	141,7	143,0	143,5	143,1	145,0	285,2
Lønforbrug	149,5	137,8											287,4
Mer-/mindreforbrug på løn	17,5	-15,3											2,2
Akk. mer-/mindreforbrug på løn	17,5	2,2											



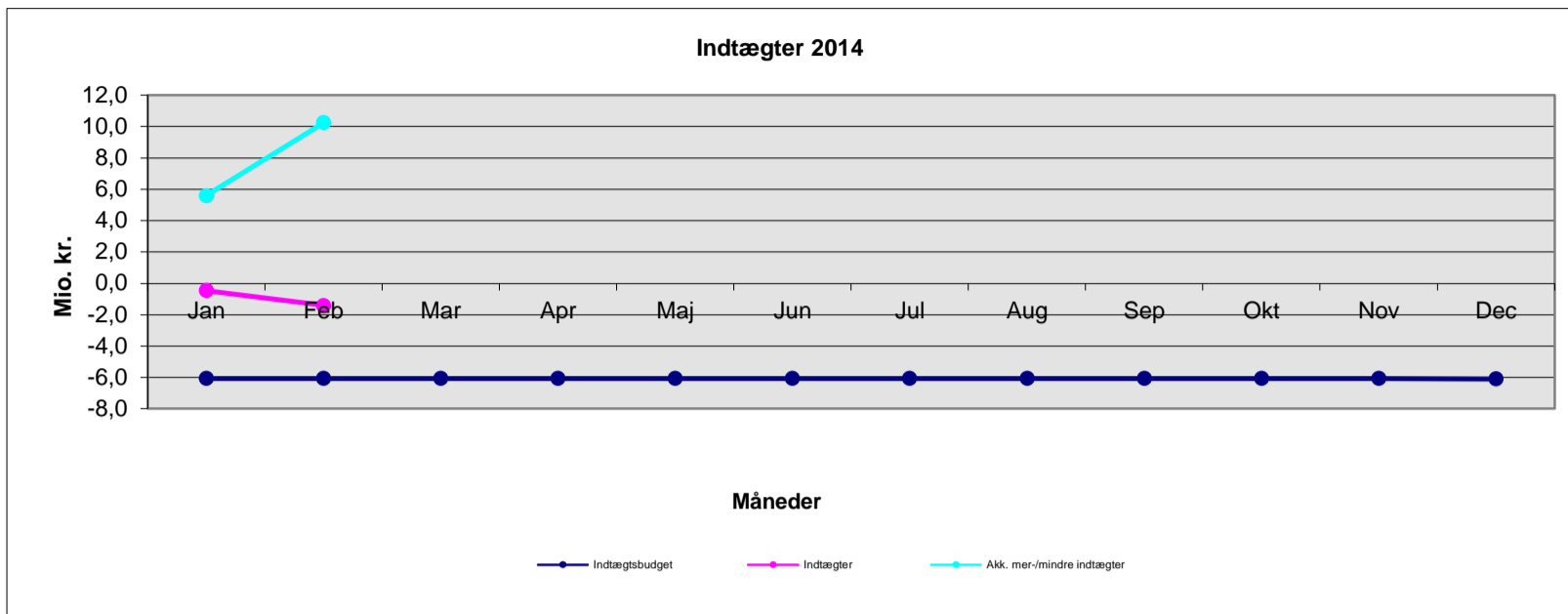
Nordsjællands Hospitaler - Øvrig drift 2014

Mio. kr. 2014 pris- og lønniveau	Jan	Feb	Mar	Apr	Maj	Jun	Jul	Aug	Sep	Okt	Nov	Dec	Februar
Øvrig drift budget	29,4	44,7	47,8	48,6	45,4	45,7	51,2	44,9	47,2	48,0	43,7	66,4	74,0
Øvrig drift forbrug	29,9	41,2											71,1
Mer-/mindreforbrug på øvrig drift	0,5	-3,4											-2,9
Akk. mer-/mindreforbrug øvrig drift	0,5	-2,9											



Nordsjællands Hospitaler - Indtægter 2014

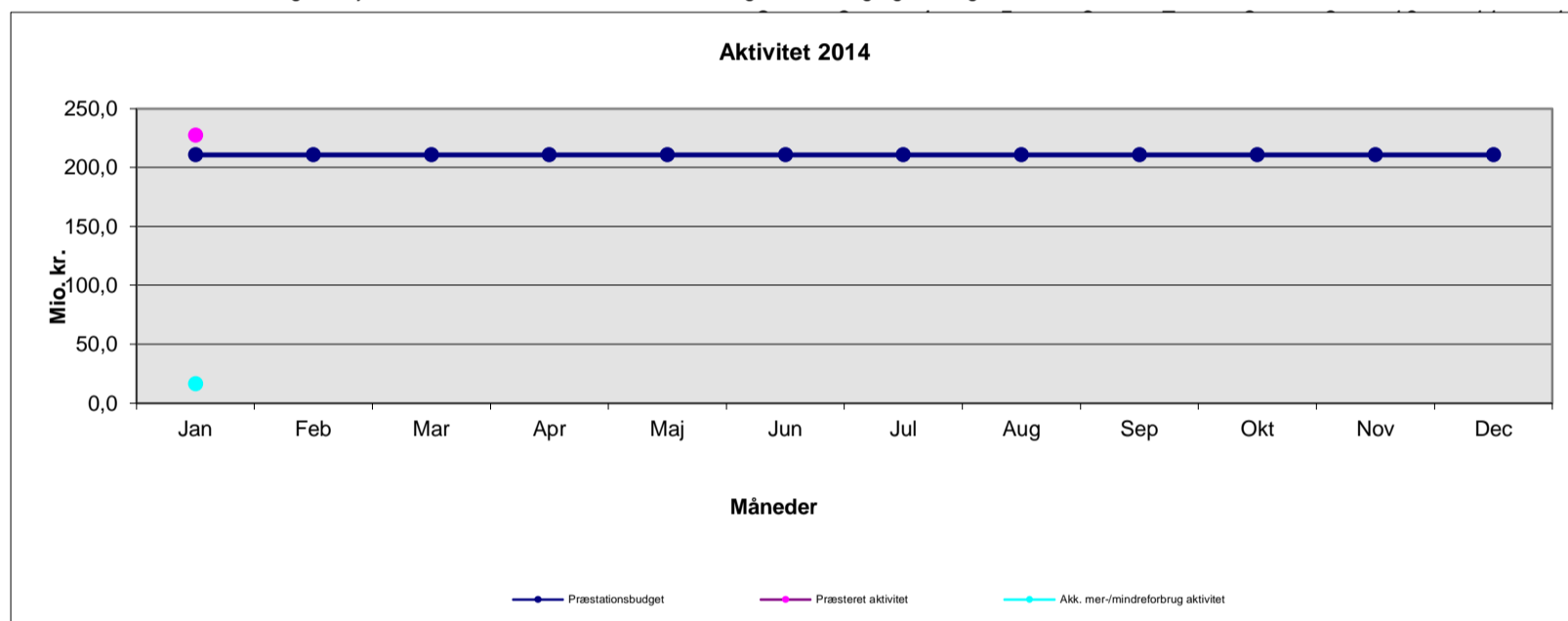
Mio. kr. 2014 pris- og lønniveau	Jan	Feb	Mar	Apr	Maj	Jun	Jul	Aug	Sep	Okt	Nov	Dec	Februar
Indtægtsbudget	-6,1	-6,1	-6,1	-6,1	-6,1	-6,1	-6,1	-6,1	-6,1	-6,1	-6,1	-6,1	-12,1
Indtægter	-0,5	-1,4											-1,9
Mer-/mindre indtægter	5,6	4,6											10,2
Akk. mer-/mindre indtægter	5,6	10,2											



Nordsjællands Hospitaler - Aktivitet 2014

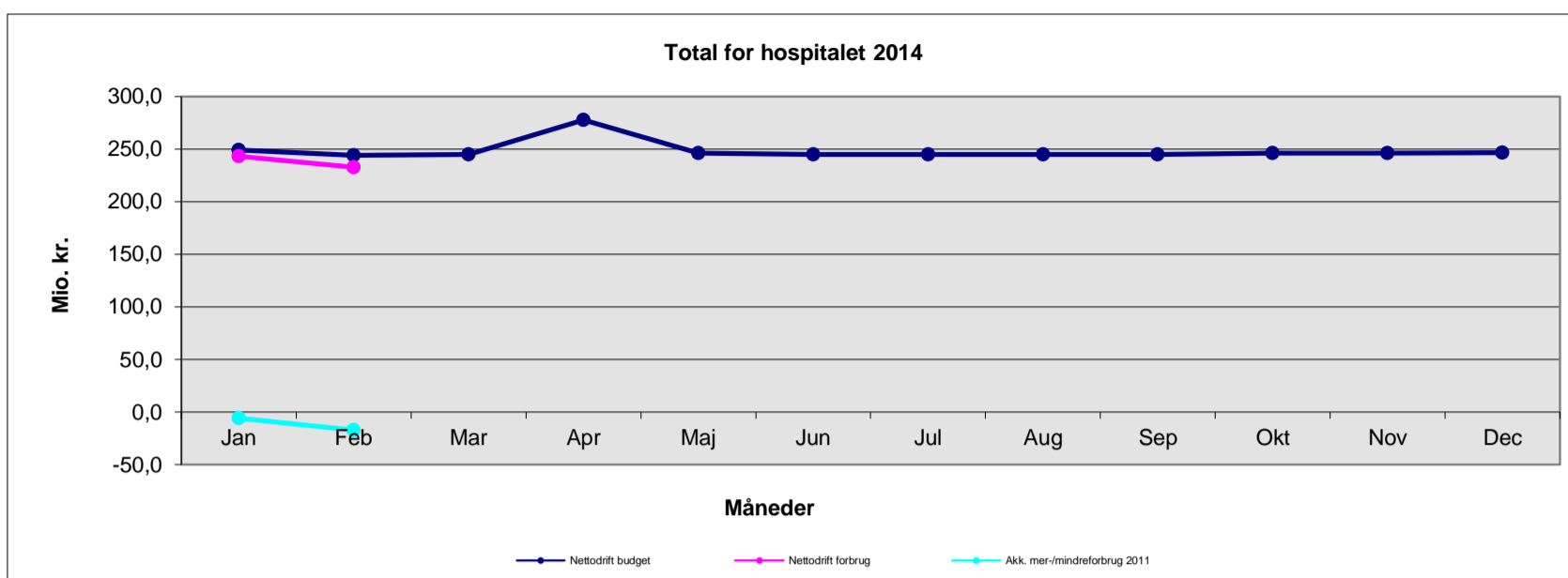
Mio. kr. 2014-takster	Jan	Feb	Mar	Apr	Maj	Jun	Jul	Aug	Sep	Okt	Nov	Dec	Manglende færdigreg.	Januar
Præstationsbudget	210,7	210,7	210,7	210,7	210,7	210,7	210,7	210,7	210,7	210,7	210,7	210,7		210,7
Præsteret aktivitet	227,3												0,0	227,3
Mer-/mindre aktivitet	16,5													16,5
Akk. mer-/mindreforbrug aktivitet	16,5													

Anm.: Den akkumulerede afvigelse i januar måned indeholder værdien af manglende færdigregistreringer



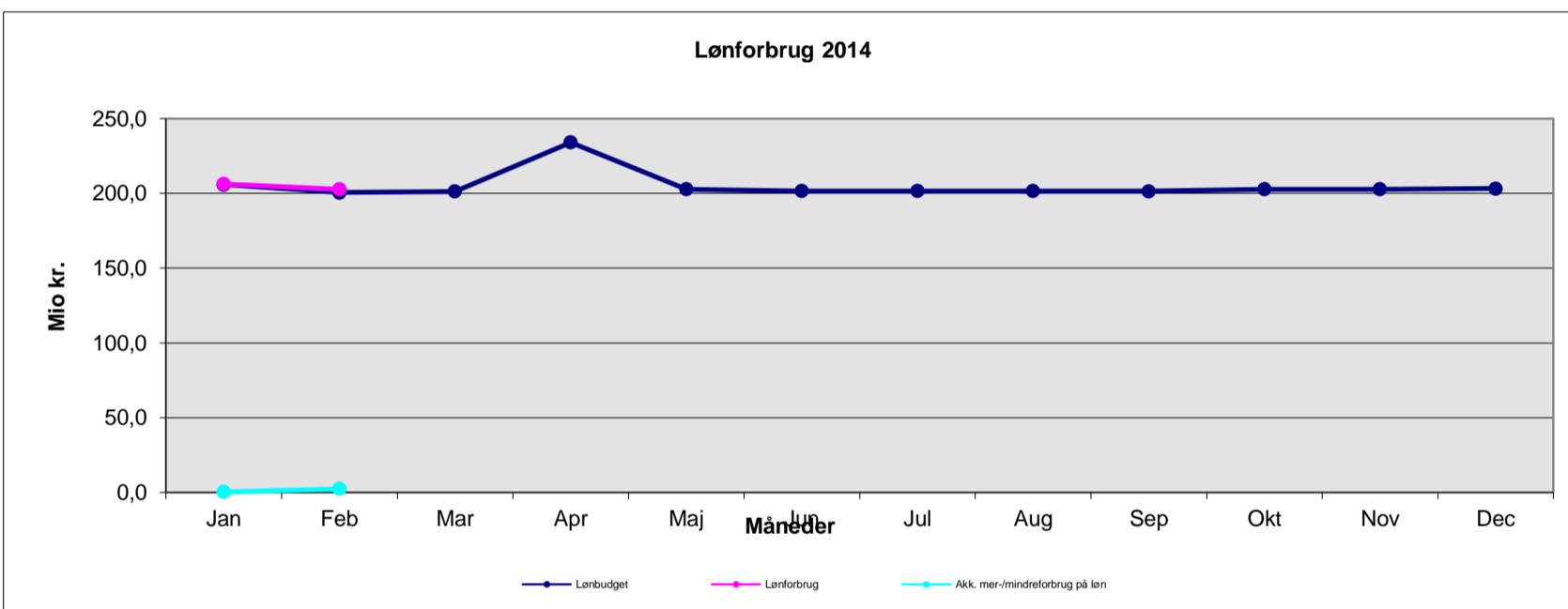
Region Hovedstadens Psykiatri - Total for Psykiatrien 2014

Mio. kr. 2014 pris- og lønniveau	Jan	Feb	Mar	Apr	Maj	Jun	Jul	Aug	Sep	Okt	Nov	Dec	Februar
Nettodrift budget	249,3	244,0	244,8	277,5	246,3	244,9	245,1	245,0	244,9	246,2	246,2	246,7	493,3
Nettodrift forbrug	243,3	232,9											476,3
Mer-/mindreforbrug	-5,9	-11,1											-17,0
Akk. mer-/mindreforbrug 2011	-5,9	-17,0											



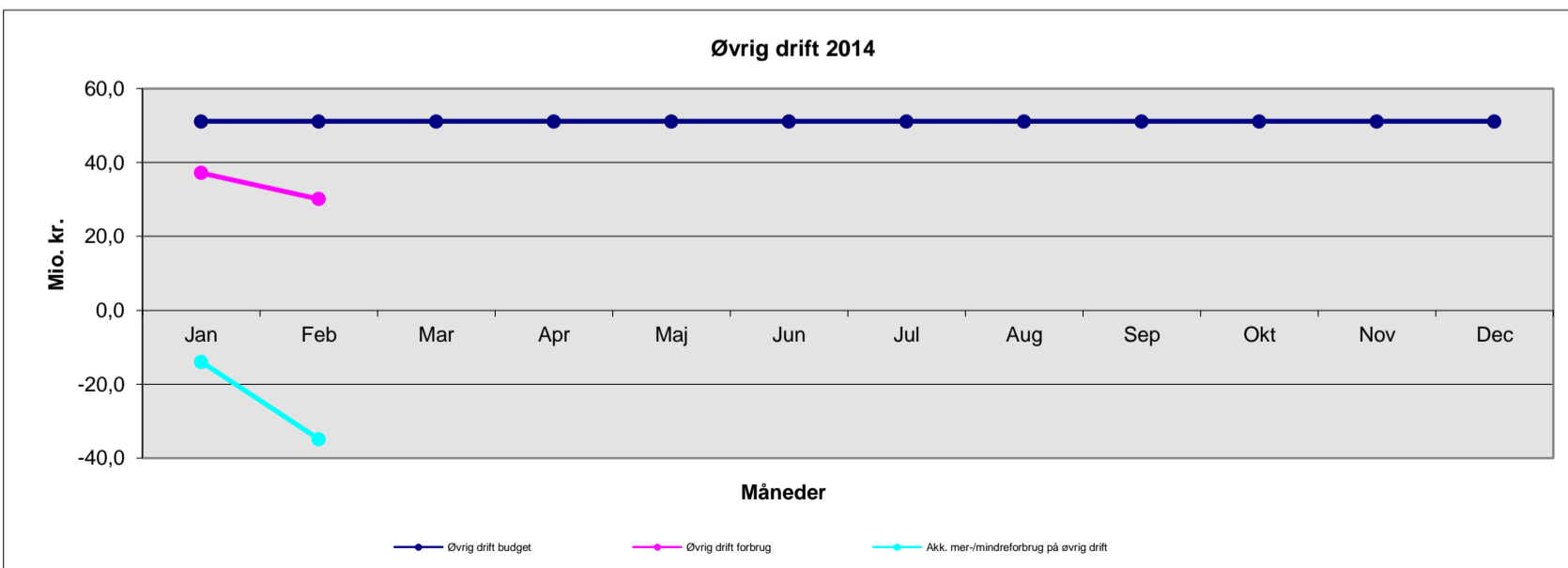
Region Hovedstadens Psykiatri - Løn 2014

Mio. kr. 2014 pris- og lønniveau	Jan	Feb	Mar	Apr	Maj	Jun	Jul	Aug	Sep	Okt	Nov	Dec	Februar
Lønbudget	205,8	200,5	201,2	234,0	202,8	201,4	201,6	201,5	201,3	202,7	202,7	203,2	406,2
Lønforbrug	206,1	202,6											408,7
Mer-/mindreforbrug på løn	0,4	2,1											2,5
Akk. mer-/mindreforbrug på løn	0,4	2,5											



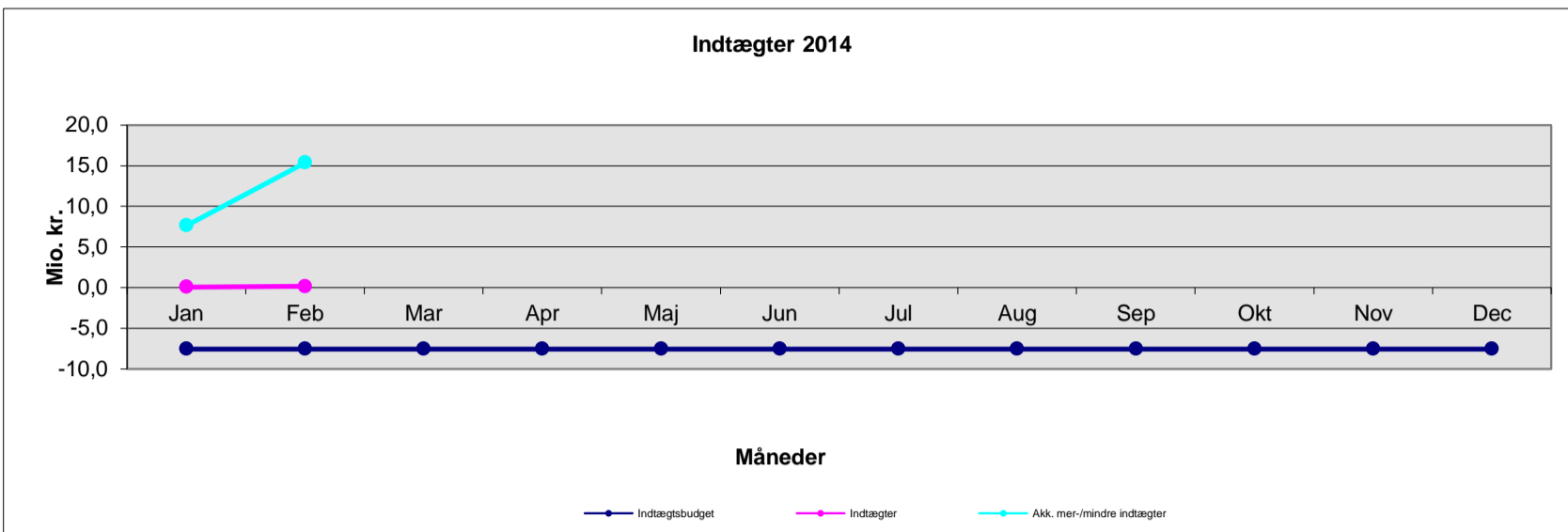
Region Hovedstadens Psykiatri - Øvrig drift 2014

Mio. kr. 2014 pris- og lønniveau	Jan	Feb	Mar	Apr	Maj	Jun	Jul	Aug	Sep	Okt	Nov	Dec	Februar
Øvrig drift budget	51,1	51,1	51,1	51,1	51,1	51,1	51,1	51,1	51,1	51,1	51,1	51,1	102,2
Øvrig drift forbrug	37,1	30,1											67,3
Mer-/mindreforbrug på øvrig drift	-14,0	-21,0											-34,9
Akk. mer-/mindreforbrug på øvrig drift	-14,0	-34,9											



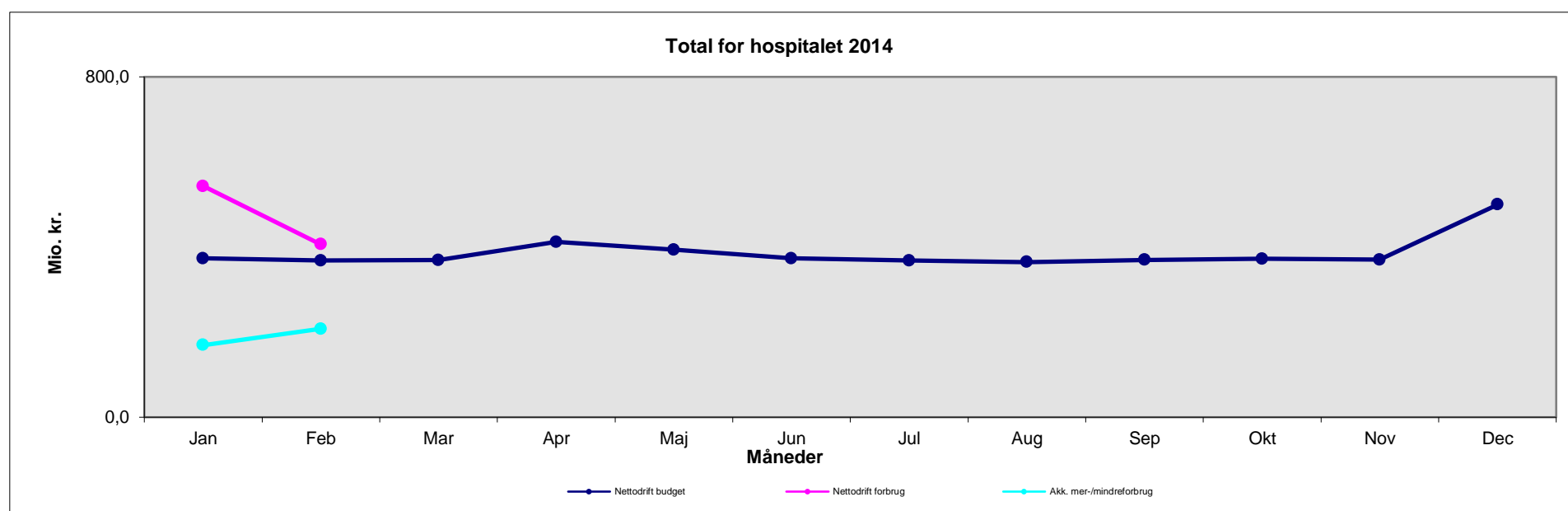
Region Hovedstadens Psykiatri - Indtægter 2014

Mio. kr. 2014 pris- og lønniveau	Jan	Feb	Mar	Apr	Maj	Jun	Jul	Aug	Sep	Okt	Nov	Dec	Februar
Indtægtsbudget	-7,6	-7,6	-7,6	-7,6	-7,6	-7,6	-7,6	-7,6	-7,6	-7,6	-7,6	-7,6	-15,1
Indtægter	0,1	0,2											0,2
Mer-/mindre indtægter	7,6	7,7											15,4
Akk. mer-/mindre indtægter	7,6	15,4											



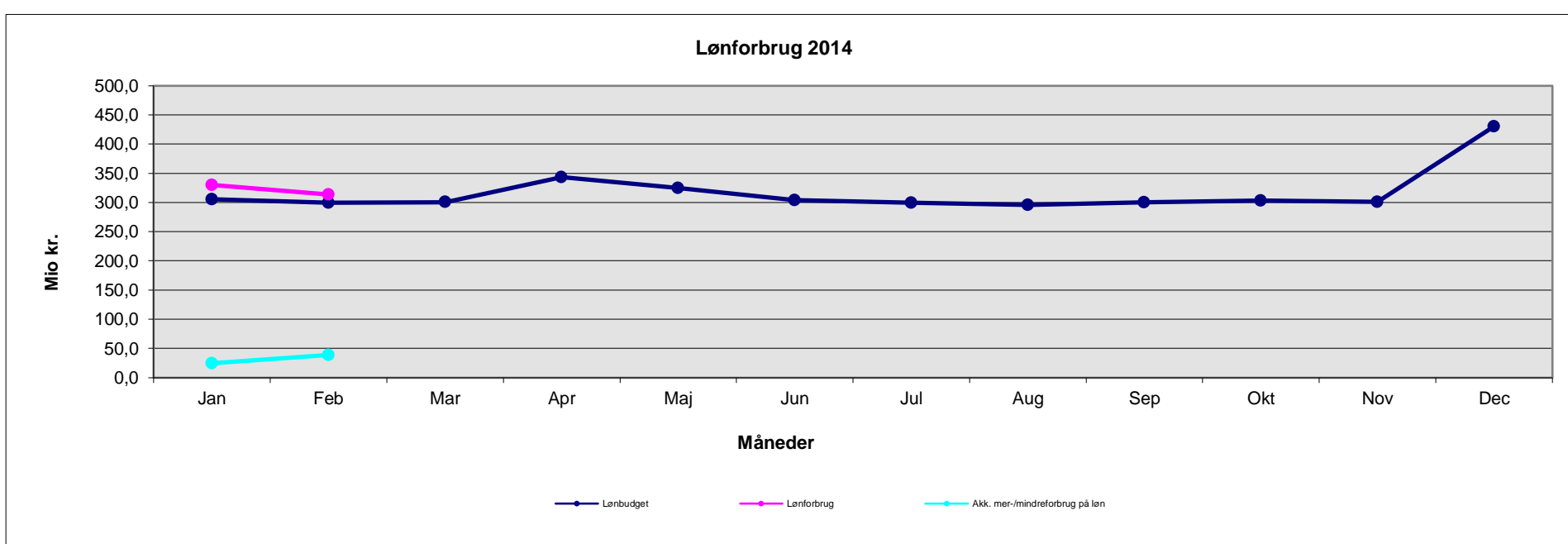
Rigshospital - Total for hospitalet 2014

Mio. kr. 2014 pris- og lønniveau	Jan	Feb	Mar	Apr	Maj	Jun	Jul	Aug	Sep	Okt	Nov	Dec	Februar
Nettodrift budget	373,5	368,4	369,3	412,0	393,9	373,1	368,5	364,8	369,7	372,3	370,5	499,7	741,9
Nettodrift forbrug	543,1	406,4											949,5
Mer-/mindreforbrug	169,6	38,0											207,5
Akk. mer-/mindreforbrug	169,6	207,5											



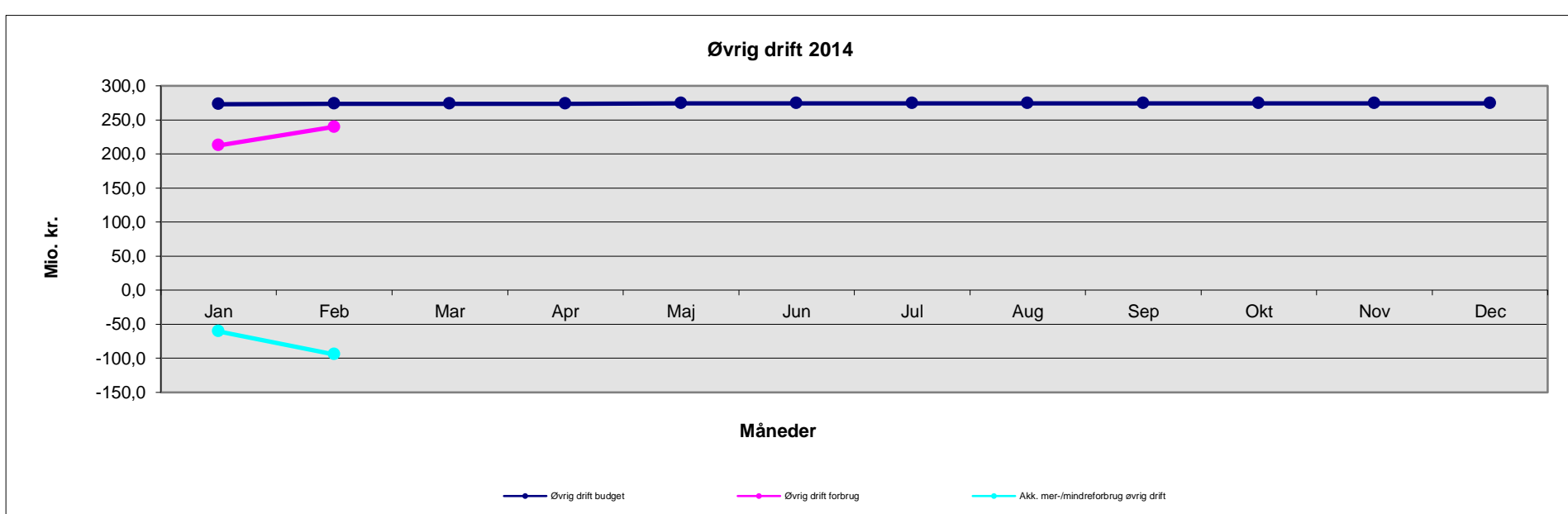
Rigshospital - Løn 2014

Mio. kr. 2014 pris- og lønniveau	Jan	Feb	Mar	Apr	Maj	Jun	Jul	Aug	Sep	Okt	Nov	Dec	Februar
Lønbudget	305,1	299,7	300,6	343,1	324,6	303,8	299,2	295,5	300,4	303,0	301,2	430,1	604,8
Lønforbrug	329,9	313,6											643,5
Mer-/mindreforbrug på løn	24,8	13,9											38,7
Akk. mer-/mindreforbrug på løn	24,8	38,7											



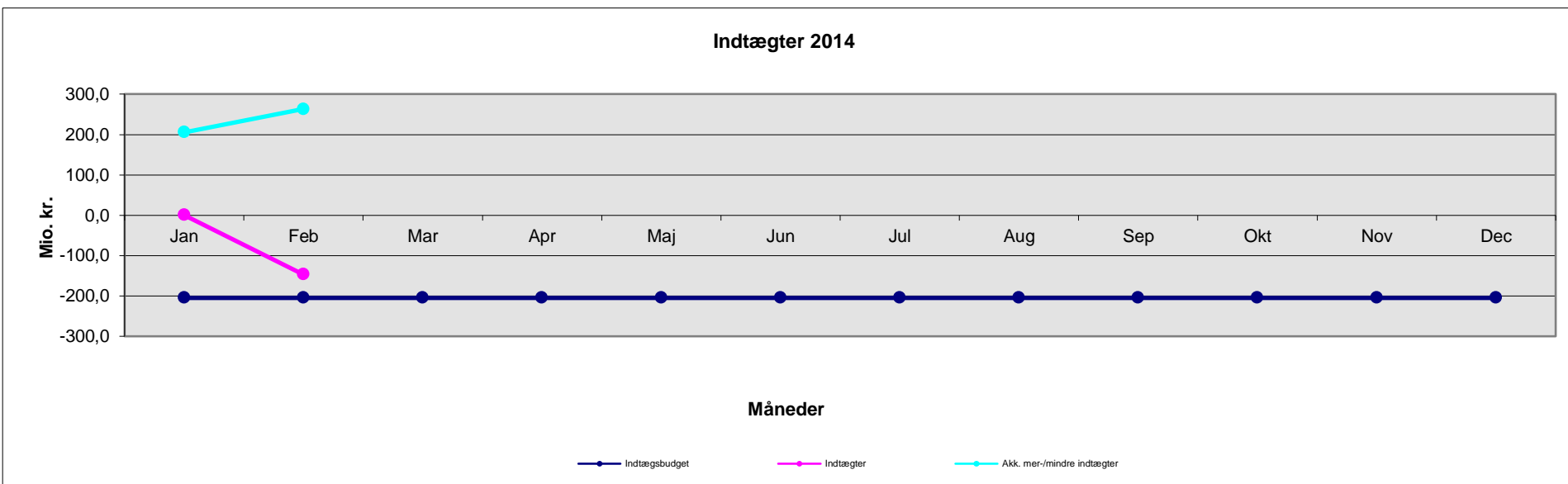
Rigshospital - Øvrig drift 2014

Mio. kr. 2014 pris- og lønniveau	Jan	Feb	Mar	Apr	Maj	Jun	Jul	Aug	Sep	Okt	Nov	Dec	Februar
Øvrig drift budget	273,2	273,5	273,6	273,7	274,1	274,1	274,1	274,1	274,1	274,1	274,1	274,4	546,7
Øvrig drift forbrug	212,5	239,6											452,2
Mer-/mindreforbrug på øvrig drift	-60,7	-33,9											-94,5
Akk. mer-/mindreforbrug øvrig drift	-60,7	-94,5											



Rigshospital - Indtægter 2014

Mio. kr. 2014 pris- og lønniveau	Jan	Feb	Mar	Apr	Maj	Jun	Jul	Aug	Sep	Okt	Nov	Dec	Februar
Indtægtsbudget	-204,8	-204,8	-204,8	-204,8	-204,8	-204,8	-204,8	-204,8	-204,8	-204,8	-204,8	-204,8	-409,6
Indtægter	0,6	-146,8											-146,2
Mer-/mindre indtægt	205,4	57,9											263,3
Akk. mer-/mindre indtægter	205,4	263,3											



Rigshospital - Aktivitet 2014

Mio. kr. 2014-takster	Jan	Feb	Mar	Apr	Maj	Jun	Jul	Aug	Sep	Okt	Nov	Dec	Manglende færdigreg.	Januar
Præstationsbudget	549,6	549,6	549,6	549,6	549,6	549,6	549,6	549,6	549,6	549,6	549,6	549,6		549,6
Præsteret aktivitet	590,8												0,0	590,8
Mer-/mindre aktivitet	41,2													41,2
Akk. mer-/mindreforbrug aktivitet	41,2													

Anm.: Den akkumulerede afvigelse i januar måned indeholder værdien af manglende færdigregistreringer

