

Regulativ  
for  
Ishøj Vand A/S  
vandforsyningsanlæg



# Forord

Dette regulativ beskriver forholdet mellem Ishøj Vand og forbrugere, der modtager vand herfra. Regulativet beskriver, hvilke forventninger forbrugerne kan have til Ishøj Forsyning, samt hvilke forpligtelser man har som forbruger.

# Indhold

<b>1. Indledende bestemmelser .....</b>	<b>6</b>
1.1 Regulativ for Ishøj Forsyning A/S og vandforsyningsanlæg .....	6
1.1.1 Regulativet .....	6
1.1.2 Fastsættelse af anlægs- og driftsbidrag .....	6
1.1.3 Vandmålere og betaling efter målt vandforbrug .....	6
1.1.4 Offentliggørelse af oplysninger om vandkvaliteten .....	6
1.1.5 Installationsarbejder.....	6
1.1.6 Kontrol med og indgreb i målere.....	6
1.1.7 Brandtekniske foranstaltninger.....	6
1.1.8 Morarenter .....	6
1.1.9 Inddrivelse af restancer .....	6
1.1.10 Vandafgift .....	7
1.1.11 Vandselskaber .....	7
1.1.12 Ejer og bruger.....	7
1.1.13 Leje- eller andelsbolig .....	7
1.1.14 Ejerens underretning af brugere .....	7
1.2 Vandforsyningsens anlæg m.v. ....	7
<b>2. Ishøj Forsynings styrelse.....</b>	<b>9</b>
2.1 Oplysninger om Ishøj Forsyning.....	9
2.2 Afgørelser.....	9
2.3 Takstblad .....	9
2.4 Forbrugerrepræsentation.....	9
<b>3. Ret til forsyning med vand.....</b>	<b>10</b>
3.1 Ret til forsyning med vand .....	10
3.2 Forsyning af erhvervsvirksomheder.....	10
3.3 Forsyning af brandtekniske installationer .....	10
3.4 Reserveforsyning .....	10
3.5 Trykstød .....	10
3.6 Udstykning, byggemodning m.v.....	10
<b>4. Forsyningsledninger.....</b>	<b>12</b>
4.1 Anlæg af forsyningsledninger .....	12
4.2 Tinglysning.....	12
<b>5. Stikledninger .....</b>	<b>13</b>
5.1 Anlæg og vedligeholdelse af stikledninger .....	13
5.2 Stikledning til ejendomme.....	13
5.3 Udstykning og omlægning .....	13
5.4 Ubenyttet ejendom .....	13
5.5 Fejl på stikledninger og stophaner .....	13
<b>6. Opretholdelse af tryk og forsyning.....</b>	<b>14</b>
6.1 Vandtryk.....	14
6.2 Aflukning.....	14
6.3 Ulemper.....	14

6.4	Indskrænkning af vandforbruget .....	14
<b>7.</b>	<b>Vandforsyning til brandslukning .....</b>	<b>15</b>
7.1	Etablering og vedligeholdelse .....	15
7.2	Flytning af forsyningsledning .....	15
7.3	Brug af brandhaner .....	15
<b>8.</b>	<b>Vandinstallationer .....</b>	<b>16</b>
8.1	Generelt vedrørende vandinstallationer .....	16
8.1.1	Grundejeren .....	16
8.1.2	Nyanlæg og væsentlig ændring .....	16
8.1.3	Vandinstallationer .....	16
8.1.4	Fabriksfremstillede produkter godkendt til drikkevand .....	16
8.1.5	Fejl på vandinstallationer .....	17
8.1.6	Forsvarlig funktion .....	17
8.1.7	Ubenyttede vandinstallationer .....	17
8.1.8	Arbejde på ejerens bekostning .....	17
8.1.9	Aktuel fare for forurening .....	17
8.2	Andre vandinstallationer i bygninger .....	17
8.2.1	Trykforøgeranlæg .....	17
8.2.2	Brandtekniske installationer .....	18
8.3	Vandinstallationer m.v. i jord .....	18
8.3.1	Ændring af jordledning ved ombygning .....	18
8.3.2	Udgifter ved omlægning af jordledning .....	18
8.3.3	Målerbrønde .....	18
<b>9.</b>	<b>Afregningsmålere .....</b>	<b>19</b>
9.1	Generelle bestemmelser for installationer til måling af vandforbrug .....	19
9.2	Afregning af samlet vandforbrug .....	19
9.3	Placering af afregningsmåler .....	19
9.4	Vandforsyningens ejendom .....	19
9.5	Aflæsning .....	19
9.6	Vedligeholdelse og udskiftning .....	19
9.7	Størrelse og type .....	19
9.8	Ændring af vandforbruget .....	19
9.9	Ejerens ansvar .....	19
9.10	Ishøj Forsynings afregning af forbrug direkte med en ejendoms lejer .....	20
9.11	Bekendtgørelse om individuel afregning efter målt forbrug .....	20
9.12	Utætheder eller fejl .....	20
9.13	Indgreb m.v. i afregningsmålere .....	20
9.14	Overgang fra fælles til individuel afregning .....	20
9.15	Ejerens ansvar, rettigheder og pligter .....	20
9.16	Måleteknisk kontrol .....	20
9.17	Kontrol af afregningsmåleren .....	20
9.18	Selvaflæsning .....	21
9.18.1	Fjernaflæsning .....	21
9.19	Tilsyn med afregningsmålere .....	21
<b>10.</b>	<b>Vandspild .....</b>	<b>22</b>
10.1	Benyttelse og spild af vand .....	22
10.2	Vandspild før afregningsmåler .....	22
10.3	Lukning af vandtilførsel ved fare for forurening som følge af vandspild .....	22
<b>11.</b>	<b>Eftersyn af vandinstallationer og op- lysningspligt .....</b>	<b>23</b>
11.1	Det kommunale tilsyn .....	23
11.2	Vandforsyningens adgang til vandinstallationer .....	23

11.3	Oplysninger om vandforbrug .....	23
11.4	Kontrol af vandforsyningsmålere.....	23
11.5	Information om vandforsyningen og drikkevandets kvalitet .....	23
<b>12.</b>	<b>Anlægsbidrag .....</b>	<b>24</b>
12.1	Anlægsbidrag .....	24
12.2	Betaling af anlægsbidrag .....	24
12.3	Forsyningsledningsnettets alder .....	24
12.4	Tilslutning til ny forsyningsledning .....	24
12.5	Betaling af anlægsbidrag til en udstykning.....	24
12.6	Betaling af stikledningsbidrag i en udstykning .....	24
12.7	Anlægsbidrag til vand til midlertidigt forbrug.....	24
12.8	Ændret anvendelse af ejendom.....	24
12.9	Anlægsbidrag ved væsentlig nyinvestering i vandforsyningsanlægget .....	25
12.10	Overtagelse af eksisterende private vandinstallationer, herunder ledningsnet .....	25
<b>13.</b>	<b>Driftsbidrag .....</b>	<b>26</b>
13.1	Betaling for leveret vand og undtagelser herfra .....	26
13.2	Fast bidrag til ejendomme uden installationer .....	26
13.3	Driftsbidrag til midlertidigt brug .....	26
13.4	Driftsbidrag til brandtekniske installationer .....	26
13.5	Eftergivelse af statsafgift ved brud.....	26
13.6	Driftsbidrag ved skønnet vandforbrug .....	26
<b>14.</b>	<b>Betaling af anlægs- og driftsbidrag .....</b>	<b>27</b>
14.1	Anlægsbidrag og driftsbidrag på ejendomsniveau .....	27
14.1.1	Betaling af anlægsbidrag.....	27
14.1.2	Betaling af driftsbidrag .....	27
14.1.3	Afdragsvis betaling eller henstand .....	28
14.1.4	Åbning ved ejerskifte .....	28
14.2	Driftsbidrag efter § 2 i bekendtgørelse om individuel afregning efter målt forbrug .....	28
14.2.1	Individuel afregning af driftsbidrag .....	28
14.2.2	Specificeret opkrævning .....	28
14.2.3	Bortfald af ejers hæftelse for brugers driftsbidrag.....	28
14.2.4	Fraflytning .....	28
14.2.5	Meddelelse om ny bruger .....	28
14.2.6	Åbne for vandet til ny bruger .....	28
14.2.7	Ejendommens ejers hæftelse for driftsbidrag.....	28
<b>15.</b>	<b>Klage m.v. ....</b>	<b>29</b>
<b>16.</b>	<b>Straf.....</b>	<b>30</b>
16.1	Bødestraf efter vandforsyningslovens § 84 .....	30
16.2	Bødestraf for uautoriseret arbejde på installationer .....	30
16.3	Bødestraf efter bekendtgørelse om kontrol med vandmålere.....	30
<b>17.</b>	<b>Ikrafttrædelse og offentliggørelse .....</b>	<b>31</b>

# 1. Indledende bestemmelser

## 1.1 Regulativ for Ishøj Vand A/S og vandforsyningsanlæg

Dette regulativ er udfærdiget af Ishøj Vand A/S

Regulativet er godkendt af byrådet i Ishøj Kommune den 01. december 2015.

Regulativet udleveres vederlagsfrit af vandforsyningen og er tilgængeligt på vandforsyningens hjemmeside, hvorfra det kan downloades.

### 1.1.1 Regulativet

Dette regulativ er udfærdiget i medfør af § 55 i lov om vandforsyning m.v. (Vandforsyningsloven), jf. lovbekendtgørelse nr. 1199 af 30. september 2013 med senere ændringer og jf. [Naturstyrelsens vejledning om normalregulativ for almene vandforsyninger, 2014](#).

### 1.1.2 Fastsættelse af anlægs- og driftsbidrag

Bestemmelserne om fastsættelse af anlægs- og driftsbidrag er i overensstemmelse med vandforsyningslovens § 53, stk. 1.

### 1.1.3 Vandmålere og betaling efter målt vandforbrug

Bestemmelserne om vandmålere og betaling efter målt forbrug er i overensstemmelse med Miljø- og Energiministeriets bekendtgørelser nr. 525 af 14. juni 1996 om betaling for vand efter målt forbrug m.v. på ejendomsniveau og nr. 837 af 27. november 1998 om individuel afregning efter målt vandforbrug, jf. Vandforsyningslovens § 55, stk. 5 og 6.

### 1.1.4 Offentliggørelse af oplysninger om vandkvaliteten

Bestemmelser om offentliggørelse af det leverede vands kvalitet m.v. er i overensstemmelse med Vandforsyningslovens § 57, stk. 2 og § 28, stk. 3, i Miljøministeriets bekendtgørelse nr. 292 af 26. marts 2014 om vandkvalitet og tilsyn med vandforsyningsanlæg med senere ændringer, jf. Vandforsyningslovens § 55, stk. 7.

### 1.1.5 Installationsarbejder

Bestemmelserne om installationsarbejders udførelse ved autoriserede VVS-installatører er i overensstemmelse med lov nr. 401 af 28. april 2014, Lov om autorisation af virksomheder på el-, vvs- og kloakinstallationsområdet, med senere ændringer.

### 1.1.6 Kontrol med og indgreb i målere

Bestemmelserne om kontrol med og indgreb i målere er i overensstemmelse med Sikkerhedsstyrelsens bekendtgørelse nr. 1034 af 17. oktober 2006 om kontrol med vandmålere, der anvendes til måling af forbrug af varmt og koldt vand, med senere ændringer.

### 1.1.7 Brandtekniske foranstaltninger

Bestemmelserne om brandtekniske foranstaltninger er i overensstemmelse med Forsvarsministeriets bekendtgørelse nr. 765 af 3. august 2005 om risikobaseret kommunalt redningsberedskab med senere ændringer, jf. lovbekendtgørelse nr. 660 af 10. juni 2009 om beredskab (Beredskabsloven), med senere ændringer.

### 1.1.8 Morarenter

Bestemmelser om morarenter er i overensstemmelse med lovbekendtgørelse nr. 459 af 13. maj 2014 om renter og andre forhold ved forsinket betaling (renteloven)

### 1.1.9 Inddrivelse af restancer

Bestemmelser om overgivelse af restancer til restanceinddrivelsesmyndigheden er i overensstemmelse med lovbekendtgørelse nr. 29 af 12. januar 2015 om inddrivelse af gæld til det offentlige (inddrivelsesloven), Justitsministeriet.

### **1.1.10 Vandafgift**

Bestemmelser om afgifter for vand er i overensstemmelse med lovbekendtgørelse nr. 962 af 27. juni 2013 om afgift af ledningsført vand med senere ændringer.

### **1.1.11 Vandselskaber**

Bestemmelser om forholdet mellem en vandforsyning omfattet af vandsektorloven (vandselskab) og kommunen er i overensstemmelse med lov nr. 469 af 12. juni 2009 om vandsektorens organisering og økonomiske forhold (vandsektorloven).

### **1.1.12 Ejer og bruger**

I dette regulativ angiver betegnelsen *ejer* grundejeren, når en bestemmelse ikke specifikt angiver, at ejerlejlighedsforhold eller specielle forhold, som nævnt i punkt 14.1, også er omfattet af den pågældende bestemmelse. For ejendomme med en eller flere ejerlejligheder angiver betegnelsen *ejerne* af de enkelte ejerlejligheder. Hvis der på en ejendom med ejerlejligheder er tinglyst en bestemmelse i ejendommens vedtægter om, at ejerforeningen er forpligtet over for vandforsyningen, anses ejerforeningen dog som ejer efter regulativets bestemmelser.

Ved betegnelsen *bruger* forstås en person, som ikke ejer den til vandselskabet tilsluttede ejendom, men er den kontraktmæssige indehaver af retten til at benytte en enhed eksempelvis lejer af en lejlighed, beboeren af en andelslejlighed eller anden ejendom, forpagteren af en erhvervsvirksomhed, ejeren af en ejerlejlighed, når ejerforeningen efter det ovenstående betragtes som ejer, og beboeren af en tjenestebolig.

Hvor ejeren af en fast ejendom og ejeren af en bygning på grunden ikke er den samme, betragtes bygningen som en selvstændig fast ejendom efter § 19 i lovbekendtgørelse nr. 1075 af 30. september 2014 om tinglysning. (Tinglysningsloven)

### **1.1.13 Leje- eller andelsbolig**

Ved individuel afregning efter målt forbrug angiver betegnelsen *ejendom* mindst to udlejnings- eller andelsenheder beliggende på et eller flere matrikelnumre, der i følge notering i matriklen skal holdes forenet. Betegnelsen *enhed* angiver den enkelte udlejnings- eller andelsenhed i en ejendom.

### **1.1.14 Ejerenes underretning af brugere**

Ejeren af en ejendom, der får vand fra vandforsyningen, skal underrette eventuelle brugere af ejendommen om deres forpligtelser efter regulativet, men ejeren er i alle forhold ansvarlig over for vandforsyningen, jf. dog 9.13.

## **1.2 Vandforsyningsens anlæg m.v.**

I det følgende defineres en del af de begreber, der anvendes i vejledningen.

En del af definitionerne svarer til dem, som fremgår af Norm for almene vandforsyninger DS 442.

**Almene vandforsyningsanlæg:** Herved forstås anlæg som forsyner eller har til formål at forsyne mindst 10 ejendomme, jf. vandforsyningslovens § 3, stk. 3. Som synonym anvendes ofte begrebet "almen vandforsyning".

**Distributionsnet:** Vandforsyningsens ledningsnet fra udpumpningen fra vandforsyningsanlægget frem til skel, dvs. hovedledninger, forsyningsledninger og stikledninger.

**Forsyningsledning:** Den del af distributionsnettet som transporterer færdigbehandlet vand fra hovedledningen til de enkelte ejendomes stikledninger.

**Forsyningsområde:** I vandforsyningsplanen fastlægges bl.a. de almene vandforsyningsanlægs forsyningsområder. Det *naturlige forsyningsområde* er det område, som vandforsyningsanlægget naturligt kan forsyne, herunder områder som først i fremtiden kan forsynes fra vandforsyningsanlægget.

**Hovedanlæg:** Vandforsynings vandværksanlæg til indvinding og behandling af drikkevand, vandforsynings råvandsledninger, vandbehandlingsanlæg, pumpeanlæg, herunder trykforøgeranlæg til særlige trykzoner i ledningsnettet, beholderanlæg samt hovedledninger til transport af færdigbehandlet vand til forsyningsnettet.

**Hovedledning:** Den del af distributionsnettet, som transporterer færdigbehandlet vand fra vandbehandlingsanlægget, eventuelt via trykforøgeranlæg og beholderanlæg mv., til forsyningsledningerne.

**Jordledning:** Den ledning, der forbinder stikledningen med installationerne i ejendommens bygninger. Jordledningen ligger i jorden på ejendommens grundstykke fra skel eller fra stophanen, hvis denne er placeret inden for skel i målerbrønden. Jordledningen er en del af ejendommens vandinstallationer.

**Råvand:** Ubehandlet vand, dvs. grundvand eller overfladevand.

**Stikledning:** Stikledningen inkl. en eventuel afspærringsventil eller stophane er den del af distributionsnettet, som transporterer vand fra forsyningsledningen til ejendommens skel eller målerbrønd

**Vand til husholdningsbrug:** Vand til husholdningsbrug omfatter alt vand i husholdningen dvs. til konsum og madlavning, personlig hygiejne, toiletskyl, tøjvask m.m.

**Vandbehandlingsanlæg:** Anlæg, hvori råvandet underkastes behandling med henblik på dets anvendelse til drikkevand.

**Vandforsyning:** Dette begreb anvendes som betegnelse for en vandforsyningsvirksomhed, dvs. den juridiske enhed som ejendommen afregner sit vandforbrug med. Vandforsyning benyttes ofte som synonym for vandværk eller vandforsyningsanlæg.

**Vandforsyningsanlæg:** Dette består af vandindvindingsanlægget samt hoved-, forsynings- og stikledninger og eventuelle pumper på ledningerne (distributionsnettet). Et vandforsyningsanlæg kan bestå af flere vandindvindingsanlæg, der leverer vand til samme distributionsnet.

**Vandindvindingsanlæg:** Omfatter borer, brønde og andre anlæg til indtagning af vandet og endvidere vandbehandlingsanlæg og anlæg til udpumpning fra behandlingsanlæg, herunder eventuelle rentvandsbeholdere.

**Vandinstallation:** Omfatter installationer i bygninger og jord inden for grundgrænsen, som ikke tilhører vandforsyningen. Ledningsinstallationer i jord fra stikledningens forlængelse benævnes *jordledninger*, og er en del af vandinstallationen. Her til hører også en eventuel afspærringsventil placeret på jordledningen. Vandinstallation er betegnet som vandindlæg i vandforsyningslovens § 50.

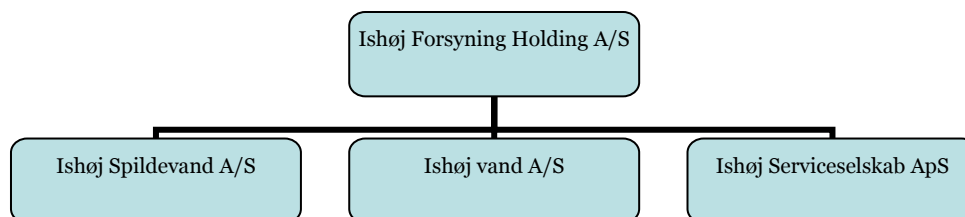
**Vandværk:** Dette begreb anvendes som synonymt med både vandindvindingsanlæg og vandforsyningsvirksomheden, og er ofte anvendt i betegnelsen for den juridiske enhed hvor til ejendommen afregner.



## 2. Ishøj Forsynings styrelse

### 2.1 Oplysninger om Ishøj Forsyning

Ishøj Forsyning Holding A/S af 30.04.2010 er et holdingselskab 100 % ejet af Ishøj Kommune. Holdingselskabet ejer bl.a. datterselskabet Ishøj Vand A/S, der ejer anlægsaktiverne tilknyttet vandforsyningen. Derudover ejer Holdingselskabet Ishøj Spildevand A/S og alle selskaber administreres af serviceselskabet, Ishøj Service A/S, som ligeledes er et datterselskab til Ishøj Forsyning Holding A/S.



Vandforsyningen leverer drikkevand til stort set alle boliger, virksomheder og landbrug i Ishøj Kommune.

### 2.2 Afgørelser

Afgørelser som ved det godkendte regulativ er henlagt til vandforsyningen, træffes af vandforsyningen.

### 2.3 Takstblad

Takster for anlægsbidrag, driftsbidrag og for etablering af midlertidige vandleverancer m.v. fastsættes af vandforsyningen og godkendes af kommunalbestyrelsen.

Taksterne bekendtgøres i et takstblad, der er tilgængeligt på vandforsyningens hjemmeside, hvorfra det kan downloades.

Takstbladet udleveres vederlagsfrit af vandforsyningen.

### 2.4 Forbrugerrepræsentation

Forbrugerne har ret til at vælge forbrugerrepræsentanter til vandselskabets bestyrelse, jf. bekendtgørelse nr. 772 af 16. juni 2012 om forbrugerindflydelse i vandselskaber, med senere ændringer. De nærmere regler om valg af forbrugerrepræsentanter findes på Ishøj Forsynings hjemmeside.

## 3. Ret til forsyning med vand

### 3.1 Ret til forsyning med vand

Enhver ejer, hvis ejendom ligger i vandforsyningens naturlige forsyningsområde, har med respekt for vandværkernes indvindingstilladelser ret til forsyning med vand til almindeligt husholdningsforbrug, til institutioner, til almindeligt landbrug (dog ikke til vanding af landbrugsafgrøder) og anden erhvervsvirksomhed, som benytter vand i mindre omfang.

Indlæggelsen af og forsyningen med vand sker på de vilkår, som er fastsat i regulativet og mod betaling efter godkendte takster.

### 3.2 Forsyning af erhvervsvirksomheder

Vandforsyningen bestemmer i hvilket omfang, der kan leveres vand til erhvervsvirksomheder, herunder landbrug, som benytter vand i større omfang.

Vandforsyningen fastsætter i hvert enkelt tilfælde vilkårene for en sådan levering. Vilkårene fastsættes i en skriftlig aftale, der skal godkendes af kommunalbestyrelsen.

Der kan herunder fastsættes vilkår om, at ejere/brugere, der benytter vand i større omfang eller som har et vandaftag, der kan skabe et så stort flow, at der forekommer risiko for løsrivning af partikler i ledningsnettet, må tåle de gener der er forbundet hermed, og at de for egen regning foretager de fornødne foranstaltninger i den forbindelse, jf. også 6.4.1.

Indlæggelsen af og forsyningen med vand sker i øvrigt på de vilkår, som er fastsat i regulativet og mod betaling efter godkendte takster.

### 3.3 Forsyning af brandtekniske installationer

Vand til brandtekniske installationer kan normalt ikke tillades via direkte kobling til vandforsyningsnettet, men skal indrettes i overensstemmelse med gældende normer for indretning af sprinkleranlæg, f.eks. DBI retningslinje 251/4001 Automatiske sprinkleranlæg. Vandforsyningen kan forlange eksisterende sprinkleranlæg ændret, hvis det anses for nødvendigt af hensyn til dimensioneringen, trykoptimering og sektionering af vandforsyningens hovedanlæg og forsyningsledningsnet, samt hvis den eksisterende sprinklerinstallation kan udgøre en forureningsrisiko.

I forbindelse med levering af vand til brandtekniske installationer med vandforbrug fastsætter vandforsyningen eventuelle særlige vilkår for leveringen ved siden af bestemmelserne i dette regulativ, jf. dog Bekendtgørelse om risikobaseret kommunalt redningsberedskab.

### 3.4 Reserveforsyning

Etablering af vandforsyning og forsyning med vand fra vandforsyningen som reserve for en ejendoms eget vandforsyningsanlæg, kan normalt ikke forventes tilladt.

Vandforsyningen kan dog undtagelsesvis tillade etableringen på særlige vilkår.

I forbindelse med indlæg af vand kan det ikke forventes tilladt, at en ejendoms eget vandforsyningsanlæg tilsluttes vandforsyningens kollektive vandforsyningsnet.

### 3.5 Trykstød

Vandforbruget skal aftages på en sådan måde at trykstød ikke forekommer og således at pludselige og unødvendige variationer undgås.

### 3.6 Udstykning, byggemodning m.v.

Ved udstykning af en ejendom til grunde eller ejerboliger, hvor vandforsyningen hidtil har leveret samlet til den tidligere ejendom via én hovedmåler, installerer vandforsyningen en ny måler ved hver ny ejendom.

Vandforsyningen fastlægger vilkår for vandforsyningen til de ved udstykningen opståede ejendomme, herunder krav til anlæggets dimensionering og funktion, jf. også 5.3.

I forbindelse med byggemodninger skal en eventuel udstykning være gennemført, inden vandforsyningen fører stikledninger frem til de nye matrikelnumre.

Forsyningen med vand sker i øvrigt på de vilkår, som er fastsat i regulativet, og mod betaling efter godkendte takster.

## **4. Forsyningsledninger**

### **4.1 Anlæg af forsyningsledninger**

Forsyningsledninger anlægges af, vedligeholdes af og tilhører vandforsyningen. Vandforsyningen bestemmer, hvornår forsyningsledninger skal anlægges.

### **4.2 Tinglysning**

Hvis forsyningsledninger fremføres over privat grund, skal retten til deres anlæg, benyttelse og vedligeholdelse sikres ved deklaration, der skal tinglyses på de respektive ejendomme. Udgiften til tinglysning afholdes af vandforsyningen.

## 5. Stikledninger

### 5.1 Anlæg og vedligeholdelse af stikledninger

Stikledninger med eventuelle afspærringsanordninger, herunder stophaner, anlægges af, vedligeholdes af og tilhører vandforsyningen. Alt arbejde med stikledninger skal udføres af autoriserede VVS-installatører eller af Forsyningens personale, jf. bestemmelserne i Økonomi- og Erhvervsministeriets bekendtgørelse nr. 859 af 3. juli 2014 om undtagelse fra krav om autorisation for arbejder udført af forsyningsvirksomheder m.v.

Afspærringsanordninger, stophaner eller lignende, der er placeret efter stikledningen på ejerens vandinstallationer, herunder på jordledningen, ejes og vedligeholdes af ejeren i overensstemmelse med reglerne i dette regulativs punkt 8.

### 5.2 Stikledning til ejendomme

Hver ejendom skal normalt have sin særskilte stikledning. Der vil sædvanligvis kun blive anlagt én stikledning til hver ejendom. Vandforsyningen fastlægger antallet og placeringen af stikledninger efter drøftelse med ejendommens ejer.

Stikledningen skal normalt indlægges fra forsyningsledningen i den gade eller vej, hvortil ejendommen har facade (adgangsvej).

I særlige tilfælde kan vandforsyningen tillade, at forsyning til to eller flere ejendomme efter ejernes ønske skal ske gennem en fælles stikledning. Vilklårene herfor fastsættes i en deklaration, der skal være godkendt af vandforsyningen, og som skal tinglyses på de respektive ejendomme ved ejernes foranstaltning og på deres bekostning.

Hvis stikledning fremføres over privat grund, skal retten til dens anlæg, benyttelse og vedligeholdelse sikres ved deklaration, der skal tinglyses på den/de respektive ejendomme. Udgifterne hertil afholdes af vandforsyningen.

### 5.3 Udstykning og omlægning

Vandforsyningen kan omlægge en stikledning hvis en ejendom udstykkes, hvis der på en ejendom foretages om- eller tilbygningsbygningsarbejder, eller der sker væsentlige ændringer i vandforbruget eller lignende, som indebærer at stikledningsdimensionen bør ændres. I så fald må ejendommens ejer afholde omkostningerne til omlægningen samt eventuelt yderligere anlægsbidrag, jf. punkt 12.8 og 12.9.

Tilsvarende gælder, hvis ejeren selv ønsker stikledningen omlagt.

Ved udstykning af sokkelgrunde på en ejendom afgør vandforsyningen, om stikledningen kan føres helt frem til det nye skel, eller om det fortsat skal være ejerens egen jordledning.

### 5.4 Ubenyttet ejendom

Vandforsyningen kan afbryde stikledningen til en ubenyttet ejendom ved forsyningsledningen for ejerens regning.

### 5.5 Fejl på stikledninger og stophaner

Ejere af ejendomme skal straks give vandforsyningen meddelelse om indtrufne eller formodede fejl, herunder utætheder ved stikledninger og stophaner.

## 6. Opretholdelse af tryk og forsyning

### 6.1 Vandtryk

Vandforsyningen skal til enhver tid tilstræbe at opretholde tilfredsstillende forsyningsforhold og opretholde et vandtryk, der gør almindeligt vandforbrug muligt i samtlige tilsluttede ejendomme, jf. dog 8.3.1. Vandforsyningen har dog ingen pligt til at opretholde noget mindstetryk i forsyningsledningsnettet ud for de enkelte ejendomme.

Vandforsyningen er indenfor rammerne af ovenstående berettiget til at ændre aktuelle trykforhold forbigående eller varigt.

### 6.2 Aflukning

Ved aflukning af vandledninger skal der normalt gives ejere eller deres repræsentanter et rimeligt varsel, men vandforsyningen kan ved ledningsbrud og andre særlige forhold foretage aflukninger uden varsel.

### 6.3 Ulemper

Enhver forbruger må, uden at have krav på erstatning, tåle de ulemper der måtte opstå ved svigtende levering som følge af mangler ved anlægget og disses afhjælpning, ved vedligeholdelsesarbejder vedrørende anlægget, herunder ved ledningsbrud, strømsvigt og anden force majeure, eller ved ledningslukninger, reparationer og udskylning af ledninger m.v.

### 6.4 Indskrænkning af vandforbruget

Vandforsyningen kan, uden at der kan gøres krav på erstatning herfor, træffe bestemmelse om indskrænkning af vandforbruget eller visse dele af det, herunder om indskrænkning med hensyn til vanding af haver i tørkeperioder m.v., når vandforsyningens drift eller hensynet til vandforekomsterne gør det nødvendigt.

Byrådet kan pålægge vandforsyningen at træffe en sådan bestemmelse.

## **7. Vandforsyning til brandslukning**

### **7.1 Etablering og vedligeholdelse**

Etablering og vedligeholdelse af brandhaner på forsyningsledninger skal ske efter byrådets anvisning og udgifterne hertil afholdes af byrådet. Byrådet kan forlange at forsyningsledninger af hensyn til deres funktion ved brandslukning anlægges med større ledningsdimension end ellers nødvendigt. Det gælder tilsvarende ved omlægning. Merudgifterne hertil afholdes af byrådet.

### **7.2 Flytning af forsyningsledning**

Ved flytning af en forsyningsledning afholder byrådet omkostningerne til flytning og tilslutning af brandhaner på forsyningsledningen.

### **7.3 Brug af brandhaner**

Bortset fra indsats ved brand og andre nødstilfælde samt de lovpligtige afprøvninger af brandhaner, må ingen bruge vand fra brandhaner, medmindre byrådet og vandforsyningen har givet tilladelse hertil.

## 8. Vandinstallationer

### 8.1 Generelt vedrørende vandinstallationer

#### 8.1.1 Grundejeren

Vandinstallationer, herunder jordledninger, etableres af, vedligeholdes af og tilhører grundejeren, jf. dog 9.4 og 9.6 angående afregningsmålere.

Hvor ejeren af en fast ejendom og ejeren af en bygning på grunden ikke er den samme, jf. 1.1.12, sidste afsnit, afholdes udgifter vedrørende vandinstallationer af ejeren af bebyggelsen på grunden.

Alle udgifter vedrørende vandinstallationer afholdes af ejeren, herunder også udgifter til omlægning af vandinstallationer, f.eks. omlægning af jordledninger, som følge af nødvendig omlægning af forsynings- og/eller stikledning. **Udgifter i henhold til 9.6 og 9.15, 4. punktum angående afregningsmålere afholdes dog af vandforsyningen, men det er ejeren af ejendommen, som har ansvaret for, at vandinstallationen kan tåle udskiftning af vandmåleren, herunder af afspærringsventiler omkring vandmåleren virker.**

#### 8.1.2 Nyanlæg og væsentlig ændring

Arbejder med nyanlæg og væsentlig ændring af vandinstallationer fra installationsgenstande, vandvarmere, vandbehandlingsanlæg, regnvandsanlæg eller andre vandinstallationer, hvor svigtende tilbagestrømningssikring kan udgøre en risiko for forurening af vandforsyningsanlægget, skal færdigmeldes til vandforsyningen. Dokumentation skal leveres af en autoriseret VVS-installatør.

Anlæg til opsamling af regnvand fra tage til brug for wc-skyl og tøjvask i maskine skal udføres i overensstemmelse gældende Rørcenteranvisning 003 (p.t 4. udgave, september 2012), og der skal om fornødent indhentes tilladelse hertil fra byrådet, jf. bekendtgørelse nr.291 af 26. marts 2014 om vandkvalitet og tilsyn med vandforsyningsanlæg.

Vandforsyningen kan kræve dokumentation for, at en nyinstalleret eller ændret vandinstallation fungerer forskriftsmæssigt. Dokumentation skal leveres af en autoriseret VVS-installatør.

#### 8.1.3 Vandinstallationer

Arbejder med vandinstallationer, herunder med jordledninger og vandmålere, skal udføres af autoriserede VVS-installatører.

Som en undtagelse må nærmere bestemte simple arbejder udføres af personer, som ikke har autorisation som VVS-installatør, jf. Sikkerhedsstyrelsens bekendtgørelser nr. 546 af 30. maj 2014 om simple arbejder på el-, vvs- og kloakinstallationsområdet, som enhver må udføre og nr. 859 af 3. juli 2014 om undtagelse fra krav om autorisation for arbejder udført af forsyningsvirksomheder m.v.

Vandinstallationer skal udføres, så de opfylder kravene i Bygningsreglementet, hvor der i vejledningen til overholdelse af Bygningsreglementet henvises til DS 439 (Norm for vandinstallationer) og til DS/EN 1717 (Sikring mod forurening af drikkevand i vandinstallationer, samt generelle krav til tilbagestrømningssikringer).

Vandforsyningen kan kræve dokumentation for, at tilbagestrømningssikringen er etableret, og at den fungerer forskriftsmæssigt.

#### 8.1.4 Fabrikfremstillede produkter godkendt til drikkevand

Fabrikfremstillede byggevarer, der indgår i eller tilsluttes vandinstallationer til drikkevand, skal være godkendt efter eller den til enhver tid gældende godkendelsesordning. Fra 1. april 2013, er godkendelsesordningen fastsat i Klima- Energi- og Bygningsministeriets bekendtgørelse nr. 31 af 21. januar 2013 om udstedelse af godkendelser for byggevarer i kontakt med drikkevand "Godkendt til drikkevand". Før 1. april 2013 var disse byggevarer omfattet af VA-godkendelsesordningen.



Produktet skal desuden være forsynet med CE-mærke, der viser, at produktet stemmer overens med en harmoniseret standard eller er omfattet af en europæisk teknisk godkendelse.

### **8.1.5 Fejl på vandinstallationer**

Vandinstallationer skal udføres, benyttes og vedligeholdes på en sådan måde, at der ikke er fare for forurening af vandet, opstår utætheder eller på anden måde voldes ulemper.

Hvis det konstateres eller må formodes at der er utætheder, herunder utæthed på jordledning, eller andre fejl, skal ejeren sørge for at vandinstallationerne straks gennemgås og i fornødent omfang bringes i orden. Brugere skal straks anmelde konstaterede eller formodede fejl til ejeren.

Hvis fejlen har betydning for ejendommens vandforbrug eller udgør en risiko for forurening af vandet i forsyningsnettet, skal ejeren straks underrette vandforsyningen om forholdet.

### **8.1.6 Forsvarlig funktion**

Vandforsyningen kan pålægge ejeren at lade foretage de foranstaltninger som vandforsyningen finder ønskelige af hensyn til vandinstallationernes forsvarlige funktion, herunder tilbagestrømningssikring. Sådanne foranstaltninger skal til stadighed holdes i god stand, og de må ikke fjernes eller ændres uden vandforsyningens tilladelse.

Hvis der efter reparation eller der på anden måde er en begrundet formodning om utæthed på jordledningen, kan vandforsyningen forlange, at jordledningen tæthedsprøves for det maksimalt forekommende tryk, dog mindst 600 kPa (6 Bar) målt på installationens laveste punkt. Tæthedsprøvningen skal foretages af en autoriseret vvs-installatør og sker for ejerens egen regning og risiko.

Vandforsyningen kan forlange dokumentation for, at den eller de pålagte foranstaltninger er foretaget, og at vandinstallationerne fungerer forskriftsmæssigt. Dokumentation skal leveres af en autoriseret VVS-installatør.

### **8.1.7 Ubenyttede vandinstallationer**

Ejeren har pligt til at holde ubenyttede vandinstallationer aflukket og tømt for vand. Vandforsyningen kan forlange, at vandinstallationer i ubenyttede bygninger afbrydes på forskriftsmæssig måde. Vandforsyningen kan alternativt forlange, at der er et nærmere bestemt årligt minimumsforbrug på installationen.

### **8.1.8 Arbejde på ejerens bekostning**

Forsømmer ejeren de forpligtelser, som påhviler ejeren med hensyn til vandinstallationer, kan byrådet i sin egenskab af tilsynsmyndighed efter forudgående påbud lade arbejdet udføre på ejerens bekostning, jf. vandforsyningslovens § 65.

### **8.1.9 Aktuel fare for forurening**

Ejendommens ejer eller bruger skal straks iværksætte de fornødne foranstaltninger til at standse en konstateret og aktuel fare for forurening af vandet i forsyningsnettet, f.eks. som følge af trykfald eller manglende aflukning eller tømning af ubenyttede vandinstallationer, eller ved omfattende vandspild, jf. 10.3.

Vandforsyningen kan lukke for vandtilførslen til en ejendom, hvis ejendommens ejer eller bruger ikke straks iværksætter de fornødne foranstaltninger til at standse en konstateret og aktuel fare for forurening af vandet i forsyningsnettet.

Vandforsyningen foretager genåbning, når ejeren kan dokumentere, at der er foretaget de nødvendige foranstaltninger til at bringe forholdene, som begrunder aflukning af vandtilførslen, til ophør.

## **8.2 Andre vandinstallationer i bygninger**

### **8.2.1 Trykforøgeranlæg**

Finder vandforsyningen at trykforholdene i en ejendom kan forventes at blive utilfredsstillende, og dette kan henføres til særlige forhold vedrørende den pågældende ejendom, kan vandforsyningen forlange, at der efter nærmere angivne

forskrifter skal opstilles et trykforøgeranlæg eller trykreduktionsanlæg i forbindelse med ejendommens vandinstallationer.

Etablering af dette anlæg foranstaltes og betales af ejeren.

### **8.2.2 Brandtekniske installationer**

Etablering og vedligeholdelse af brandtekniske installationer med vandforbrug, f.eks. sprinkleranlæg eller lignende, skal ske i henhold til de til enhver tid gældende regler og forskrifter herfor, herunder kravene i Bygningsreglementet, hvor der i vejledningen til overholdelse af Bygningsreglementet henvises til DS 439 (Vandnormen) og til DS/EN 1717 (tilbagestrømningssikring).

Særlige vilkår for levering af vand til brandtekniske installationer med vandforbrug fastsættes af vandforsyningen, jf. punkt 3.2.

Vandspild som følge af misbrug af brandtekniske installationer må ikke forekomme.

## **8.3 Vandinstallationer m.v. i jord**

### **8.3.1 Ændring af jordledning ved ombygning**

Ved ombygning af en ejendom kan vandforsyningen forlange, at jordledningen ændres, hvis det anses for nødvendigt af hensyn til ejendommens kommende vandforbrug.

### **8.3.2 Udgifter ved omlægning af jordledning**

Udgifter til omlægning af jordledningen som følge af nødvendig omlægning af forsynings- og/eller stikledning, afholdes af grundejeren.

### **8.3.3 Målerbrønde**

Målerbrønde skal udføres således at vandmåleren holdes frostfri.

Målerbrønden skal være forsynet med et forsvarligt dæksel og skal ved ejerens foranstaltning holdes ren og så vidt muligt tør. Ved høj grundvandsstand kan vandforsyningen forlange, at målerbrønden etableres som tæt PE-brønd.

Målerbrønden etableres af, vedligeholdes af og tilhører ejeren, med mindre ejeren og vandforsyningen har aftalt andet.

## 9. Afregningsmålere

### 9.1 Generelle bestemmelser for installationer til måling af vandforbrug

De generelle bestemmelser for vandinstallationer jf. 8.1.1 - 8.1.4 finder tilsvarende anvendelse for installationer til måling af vandforbrug.

### 9.2 Afregning af samlet vandforbrug

Ejeren af en ejendom, der er tilsluttet vandforsyningen, har pligt til at installere en afregningsmåler til brug for afregning af ejendommens samlede vandforbrug.

Der må kun anbringes én afregningsmåler på hver ejendom, medmindre der er truffet aftale med vandforsyningen om andet.

Afregningsmåleren og dennes placering må ikke ændres uden forudgående aftale herom med vandforsyningen. Plomber ved målere og ventiler må kun brydes af vandforsyningens personale eller af forsyningens dertil bemyndigede personer.

### 9.3 Placering af afregningsmåler

Afregningsmåler anbringes i bygning umiddelbart efter jordledningens indføring og sådan, at den er beskyttet mod frost, utilsigtet opvarmning, mekaniske ydre påvirkninger og korrosion. I tilfælde, hvor afregningsmåleren af hensyn til installation, aflæsning eller vedligeholdelse af måleren ikke kan placeres i en bygning, anbringes måleren i en målerbrønd på jordledning efter forsyningens anvisning. Samme regler gælder ved ombygning af en ejendom, skift af status for ejendom eller ved overgang til fjernaflæsning. Måleren skal til stadighed være let af aflæse og udskifte.

### 9.4 Vandforsyningens ejendom

Afregningsmålere stilles til rådighed af vandforsyningen og forbliver vandforsyningens ejendom. Afregningsmålere anbringes på ejerens bekostning.

Vandforsyningen kan beslutte, at afregningsmålere skal være elektroniske og kunne fjernaflæses.

### 9.5 Aflæsning

Vandforsyningen har til enhver tid ret til at aflæse afregningsmålere efter varsel, jf. 9.17. Vandforsyningen har til enhver tid ret til elektronisk overførsels af målerdata fra afregningsmålere.

### 9.6 Vedligeholdelse og udskiftning

Afregningsmålere vedligeholdes af vandforsyningen og for dennes regning. Vandforsyningen er berettiget til når som helst for egen regning at udskifte og kontrollere målere efter varsel, jf. 9.17.

### 9.7 Størrelse og type

Afregningsmåleres størrelse og type bestemmes af vandforsyningen ud fra de oplysninger, som ejeren har givet om vandinstallationerne og vandforbruget til erhvervsvirksomheder m.v.

### 9.8 Ændring af vandforbruget

Hvis vandforbruget ændres i forhold til det af ejeren tidligere oplyste jf. 9.7 således at afregningsmåleren ikke længere er tilpasset vandforbruget, kan vandforsyningen forlange målerinstallationen ændret for ejers regning, så måleren kan udskiftes med en måler af passende størrelse.

### 9.9 Ejers ansvar

Ejer er erstatningspligtig over for vandforsyningen i alle tilfælde, hvor en afregningsmåler er bortkommet eller er blevet beskadiget, f.eks. ved vold, brand, frost m.v. Ejer og bruger må tåle de ulemper, der er forbundet med at vandtilførslen afbrydes ved udskiftning af målere.

Det fremgår af § 14 i Regulativ for vandforsyning, at det er den tinglyste adkomsthaver (ejer) af en ejendom, som hæfter for de løbende bidrag for leveringen af drikkevand.

Vandregulativet har hjemmel i henholdsvis vandforsyningslovens § 55 (lovbekendtgørelse nr. 1199 af 30. september 2013) og betalingslovens § 3 (lovbekendtgørelse nr. 633 af 7. juni 2010), og er godkendt af Ishøj Kommune.

### **9.10 Ishøj Forsynings afregning af forbrug direkte med en ejendoms lejer**

Som et udslag af servicevirksomhed afregner Ishøj Forsyning ofte en boligenheds forbrug af vand og spildevand direkte med en eventuel lejer. Hensigten hermed er, at ejeren i givet fald udgår at skulle udarbejde vandregnskab mv. i lejeforholdet.

Det ændrer dog ikke ved hæftelsesforholdet som beskrevet ovenfor, at Ishøj Forsyning afregner en lejers forbrug direkte med lejeren. Det er derfor stadig ejendommens ejer, der hæfter for forbruget i den sidste ende, hvis ikke lejeren betaler Ishøj Forsynings opkrævninger.

### **9.11 Bekendtgørelse om individuel afregning efter målt forbrug**

Efter bekendtgørelse 837 Bekendtgørelse om individuel afregning efter målt vandforbrug §§ 1 og 2 har man ikke krav på at kunne indsætte sin lejer til direkte afregning, hvis ikke betingelserne her kan opfyldes. Ishøj Forsyning, yder dog som service, at du kan indsætte dine/jeres lejer(e) alligevel. Dette ved indgåelse af ejer/lejer aftale.

### **9.12 Utætheder eller fejl**

Opdager ejeren, at der er utætheder eller fejl ved en afregningsmåler, skal dette straks meddeles til vandforsyningen. Brugere af en ejendom skal straks meddele konstaterede fejl til ejeren.

### **9.13 Indgreb m.v. i afregningsmålere**

Ejere og brugere må ikke foretage indgreb i afregningsmålere, bryde plommen eller på nogen måde påvirke målerens korrekte funktion. Der må ikke gøres forsøg på optøning af en frossen måler.

Omkostninger til eftersyn og istandsættelse eller udskiftning af en måler som følge af indgreb, jf. ovennævnte, afholdes af ejeren.

### **9.14 Overgang fra fælles til individuel afregning**

Beslutning om at overgå fra fælles til individuel afregning med vandforsyningen skal meddeles skriftligt til vandforsyningen.

### **9.15 Ejers ansvar, rettigheder og pligter**

For ejendomme, hvor der er indgået aftale med vandforsyningen om individuel afregning efter målt forbrug, overgår ejers ansvar, rettigheder og pligter efter 9.9, 9.10, 9.11 og 9.15, 9.16 og 9.17 til brugeren af enheden.

### **9.16 Måleteknisk kontrol**

Afregningsmålere, der anvendes som grundlag for betaling af driftsbidrag, skal opfylde de krav og underkastes den måletekniske kontrol, der er fastsat af Sikkerhedsstyrelsen om kontrol med vandmålere, der anvendes til måling af forbrug af koldt vand.

### **9.17 Kontrol af afregningsmåleren**

Ejeren kan ved skriftlig henvendelse til vandforsyningen forlange at få kontrolleret afregningsmålerens nøjagtighed.

Afregningsmåleren anses for at vise rigtigt, når dens visning ligger indenfor de maksimalt acceptable grænser for måleunøjagtighed, som er fastsat i Sikkerhedsstyrelsens bekendtgørelse om måleteknisk kontrol med målere, der anvendes til måling af forbrug af varmt og koldt vand, og i de forskrifter, hvortil bekendtgørelsen henviser.

Hvis afregningsmålerens visning ligger inden for de acceptable grænser for måleunøjagtighed, afholdes omkostningerne til prøvningen mv. af den, der har ønsket afprøvningen.

Hvis afregningsmålerens visning ligger uden for de acceptable grænser for måleunøjagtighed, afholdes omkostningerne til prøvningen mv. af vandforsyningen.

Efter høring af ejeren foretager vandforsyningen en skønsmæssig nedsættelse eller forhøjelse af det målte forbrug for det tidsrum, hvor vandforsyningen skønner, at fejlvisningen har fundet sted, dog højst for 3 år, jf. lov om forældelse af fordringer (forældelsesloven).

Ejerens forpligtelser overgår til brugeren, hvis der er etableret et direkte kundeforhold.

### **9.18 Selvaflæsning**

Vandforsyningen kan pålægge ejeren at aflæse afregningsmåleren og indberette målerstanden til vandforsyningen (selvaflæsning).

Selvaflæsning af den fysiske afregningsmåler lægges til grund for vandforsyningens afregning af driftsbidrag.

Efterkommer en ejer ikke vandforsyningens pålæg om selvaflæsning, er vandforsyningen berettiget til at skønne ejers vandforbrug ud fra historiske data angående ejendommens vandforbrug. Vandforsyningen er i den forbindelse berettiget til at opkræve et administrationsgebyr, som fremgår af vandforsyningens takstblad.

Ejerens forpligtelser overgår til brugeren, hvis der er etableret et direkte kundeforhold.

#### **9.18.1 Fjernaflæsning**

Vandforsyningen kan beslutte, at aflæsning af afregningsmålerskal foretages som fjernaflæsning.

### **9.19 Tilsyn med afregningsmålere**

Inden vandforsyningen aflæser, tilser eller udskifter en afregningsmåler, aftaler vandforsyningen dato og det omtrentlige tidspunkt for vandforsyningens besøg med ejeren.

Hvis vandforsyningen kører forgæves til en aftale om aflæsning, tilsyn, målerskifte eller plombering af en afregningsmåler, eller ejeren gentagne gange undlader at reagere på en henvendelse om at bestille tid til målerskift, er vandforsyningen berettiget til at opkræve et administrationsgebyr, som fremgår af vandforsyningens takstblad.

Ejerens rettigheder og pligter overgår til brugeren, hvis der er etableret et direkte kundeforhold.

# 10. Vandspild

## 10.1 Benyttelse og spild af vand

Vand fra vandforsyningen må, bortset fra brand under indsats eller andre nødstilfælde samt vedligeholdelse, ikke benyttes til andet formål eller i større mængde end den benyttelse, som vandforsyningen har fastsat, eller som med rimelighed kan antages at ville finde sted fra de tilladte vandinstallationer.

Spild af vand ved mangelfuld lukning af vandhaner eller ved anden uforsvarlig adfærd er forbudt.

Rindende vand må ikke bruges til køleformål, medmindre vandforsyningen har givet særlig tilladelse hertil.

## 10.2 Vandspild før afregningsmåler

Hvis vandspild som ovenfor nævnt foregår fra vandinstallationer før afregningsmåleren, kan vandspildet forlanges betalt af ejendommens ejer ud over det almindelige driftsbidrag.

Størrelsen af vandspildet vil i så fald blive fastsat ved vandforsyningens skøn efter forhandling med ejeren.

## 10.3 Lukning af vandtilførsel ved fare for forurening som følge af vandspild

Vandforsyningen kan lukke for vandtilførslen til en ejendom i overensstemmelse med 8.1.9, hvis vandspildet medfører en konstateret og aktuel fare for forurening af vandet i forsyningsnettet, og ejendommens ejer eller bruger ikke straks iværksætter de fornødne foranstaltninger til at standse det konstaterede og aktuelle vandspild.

# 11. Eftersyn af vandinstallationer og oplysningspligt

## 11.1 Det kommunale tilsyn

Byrådet har som tilsynsmyndighed mod forevisning af legitimation adgang uden retskendelse til ethvert sted på en ejendom, hvor der findes vandinstallationer, jf. vandforsyningslovens § 64, stk. 1.

Vandforsyningens personale har mod forevisning af legitimation, og såfremt byrådet har bemyndiget disse personer hertil efter vandforsyningslovens § 64, stk. 1, adgang til at foretage undersøgelser af vandinstallationer på en ejendom uden retskendelse.

## 11.2 Vandforsyningens adgang til vandinstallationer

For at kunne kontrollere vandforbruget, efterse at vandinstallationer holdes i god og forskriftsmæssig stand, at der ikke finder vandspild sted samt for vedligeholdelse og udskiftning af vandmålere, skal vandforsyningens personale mod forevisning af legitimation have adgang til ethvert sted på en ejendom, hvor der findes vandinstallationer.

Ejeren skal om fornødent skaffe sådan adgang.

## 11.3 Oplysninger om vandforbrug

Enhver ejer og bruger af en ejendom som er tilsluttet vandforsyningen, skal på forlangende give vandforsyningen alle oplysninger om vandets anvendelse og om forbrugets størrelse.

## 11.4 Kontrol af vandforsyningens målere

Vandforsyningen har pligt til at etablere et kontrolsystem til overvågning af nøjagtigheden af vandforsyningens målere til forbrugsafregning og er forpligtet til at bekendtgøre kontrolsystemets indhold over for de til vandforsyningen tilsluttede forbrugere, ligesom forbrugerne skal orienteres hvis der foretages ændringer i kontrolsystemet.

## 11.5 Information om vandforsyningen og drikkevandets kvalitet

Vandforsyningen har pligt til at stille den nødvendige information om vandforsyningen og drikkevandets kvalitet til rådighed for forbrugerne.

Mindst én gang om året skal vandforsyningen offentliggøre:

- Opdaterede oplysninger om vandforsyningens adresse, telefonnummer, e-mailadresse, hjemmeside og eventuelle kontaktpersoner,
- en generel beskrivelse af drikkevandets kvalitet, herunder værdier for almindelige parametre og værdier for parametre af særlig lokal betydning,
- overskridelse af de gældende kvalitetskrav for drikkevand.

Informationen er tilgængelig på vandforsyningens hjemmeside.

## 12. Anlægsbidrag

### 12.1 Anlægsbidrag

Anlægsbidraget omfatter et bidrag til vandforsynings hovedanlæg, et bidrag til forsyningsledningsnettet og et bidrag til stikledning. Anlægsbidraget fastsættes af vandforsyningen og godkendes af byrådet.

Bidragenes størrelse fremgår af vandforsynings gældende takstblad. Anlægsbidrag for ejendoms kategorier, som undtagelsesvis ikke fremgår af takstbladet, fastsættes separat af vandforsyningen efter forhandling og godkendes af byrådet.

### 12.2 Betaling af anlægsbidrag

Når en ejendom, der ikke tidligere har fået vand fra vandforsyningen, bliver tilsluttet, skal der betales et anlægsbidrag til vandforsyningen.

### 12.3 Forsyningsledningsnettets alder

Bidraget til forsyningsledningsnettet skal betales, hvad enten den ledning som ejendommen tilsluttes er nyanlagt eller ældre.

### 12.4 Tilslutning til ny forsyningsledning

Hvis en ejendom, der tidligere har fået vand fra en ældre forsyningsledning, sluttes til en ny forsyningsledning, betales ikke anlægsbidrag medmindre andet følger af 12.9.

### 12.5 Betaling af anlægsbidrag til en udstykning

Når et udstykningsforetagende ønsker forsyningsledninger anlagt, kan vandforsyningen forlange, at udstykningsforetagendet betaler anlægsbidrag til hovedanlægget og til forsyningsledningsnettet for de ejendomme, der fremkommer ved udstykningen. Udstykningsforetagendet skal på anfordring forevise en godkendt udstykningsplan med henblik på, at vandforsyningen kan opgøre og opkræve anlægsbidraget. Vandforsyningen kan forlange enten, at betaling skal finde sted før forsyningsledningerne anlægges, eller at der forud stilles sikkerhed for betalingen, og at betaling sker så snart forsyningsledningerne er anlagt.

### 12.6 Betaling af stikledningsbidrag i en udstykning

Når et udstykningsforetagende har ønsket forsyningsledninger anlagt og der i den forbindelse anlægges stikledninger til de ejendomme, der fremkommer ved udstykningen, kan vandforsyningen forlange at udstykningsforetagendet betaler bidrag til stikledningerne. Vandforsyningen kan forlange enten, at betaling finder sted før stikledningen anlægges, eller at der forud stilles sikkerhed for betalingen og at betaling i så fald sker, så snart stikledningerne er anlagt.

### 12.7 Anlægsbidrag til vand til midlertidigt forbrug

For levering af vand til midlertidigt forbrug, f.eks. til byggebrug, kan vandforsyningen fastsætte et anlægsbidrag til dækning af de udgifter, der er forbundet med etablering og reetablering af den midlertidige leverance.

### 12.8 Ændret anvendelse af ejendom

Hvis forudsætningerne for et fastsat og betalt anlægsbidrag ændres som følge af en senere om- eller tilbygning eller en ændret anvendelse af ejendommen, kan vandforsyningen forlange, at ejeren betaler den forøgelse af anlægsbidraget, der svarer til ændringen.

Vandforsyningen kan f.eks. sædvanligvis opkræve supplerende tilslutningsbidrag ved oprettelsen af flere boligenheder på en ejendom, ved ændring af en ejendoms anvendelse, herunder omdannelse fra erhverv til bolig, samt udvidelse/ændring af bolig- eller erhvervsenheder, navnlig ved etablering af flere vandforbrugende installationer.

I tilfælde hvor ejendommen ombygges, tilbygges eller ændrer anvendelse, påhviler det ejeren at sandsynliggøre, at forudsætningerne for det hidtidigt fastsatte anlægsbidrag ikke ændres. På anfordring skal ejeren meddele



vandforsyningen, hvorvidt der etableres nye/flere installationer, herunder håndvaske, badeinstallationer eller lignende, der medfører et højere vandforbrug.

Det er normalt ikke grundlag for ændring i tidligere betalte anlægsbidrag, når f.eks. lejlighederne i en ejendom ændres til andels- eller ejerlejligheder eller værelser på plejehjem ombygges til plejelejligheder.

Anlægsbidrag tilbagebetales ikke i forbindelse med, at forudsætningerne for et fastsat og betalt anlægsbidrag ændres, f.eks. hvis antallet af boligenheder i en ejendom reduceres.

### **12.9 Anlægsbidrag ved væsentlig nyinvestering i vandforsyningsanlægget**

Vandforsyningen kan forlange nyt anlægsbidrag i forbindelse med væsentlig nyinvestering i vandforsyningsanlægget.

### **12.10 Overtagelse af eksisterende private vandinstallationer, herunder ledningsnet**

Ved udstykning af ejendomme i Ishøj Forsynings naturlige forsyningsområde, er Ishøj Forsyning ikke forpligtet til at overtage eksisterende private vandinstallationer, herunder ledningsnet.

Overtagelse af eksisterende vandinstallationer kræver, at Ishøj Forsyning modtager dokumentation for, at installationer og ledningsnet er anlagt forskriftsmæssigt korrekt, har tilstrækkelig dimensionering til forsyning af de pågældende ejendomme, og i øvrigt lever op til Ishøj Forsyning standarder for vandinstallationer og ledningsnet, herunder for materialevalg, alder, lækage mv.

Etablerer Ishøj Forsyning nye forsynings- og stikledning, frem for at overtage eksisterende installationer og ledningsnet, skal ejeren selv bekoste tilslutning til det nye ledningsnet, samt opgravning eller afblænding af de på stamparcellen eksisterende private vandinstallationer.

Ishøj Forsyning vil opkræve et anlægsbidrag pr. boligenhed.

## 13. Driftsbidrag

### 13.1 Betaling for leveret vand og undtagelser herfra

For alt leveret vand betales et driftsbidrag bortset fra vand til brandslukningsformål under indsats og de lovpligtige afprøvninger af brandhaner.

Driftsbidraget omfatter et bidrag pr. m<sup>3</sup> vand og eventuelt tillige et fast årligt bidrag. Driftsbidrag kan forlanges betalt fra den dag hvor vandforsyningen har påbegyndt leveringen af vand til ejendommen. Bidragenes størrelse fremgår af vandforsyningens takstblad.

### 13.2 Fast bidrag til ejendomme uden installationer

For ejendomme hvor forsyningsmulighed efter ejers ønske er etableret, men hvor der ikke forefindes vandinstallationer, kan der forlanges driftsbidrag, der alene omfatter et fast årligt bidrag.

### 13.3 Driftsbidrag til midlertidigt brug

For vand leveret til midlertidigt brug, f.eks. byggebrug, betales driftsbidrag efter 13.1. Vandforsyningen kan dog bestemme at der ikke betales fast bidrag.

### 13.4 Driftsbidrag til brandtekniske installationer

For brandtekniske installationer, f.eks. sprinkleranlæg, overrislingsanlæg og andre anlæg til brandslukningsformål, som normalt ikke medfører noget vandforbrug, kan der forlanges driftsbidrag, der alene omfatter et fast årligt bidrag.

### 13.5 Eftergivelse af statsafgift ved brud

For vandspild forårsaget af brud på skjulte vandinstallationer i ejendomme til boligformål, kan ejeren af en ejendom anmode vandforsyningen om eftergivelse af afgiften og andre beløb af det pågældende vandspild, jf. bestemmelserne herom i lovekendtgørelse nr. 962 af 27. juni 2013 af lov om afgift af ledningsført vand. Anmodningen skal være skriftlig og begrundet.

Vandforsyningen kan eftergive driftsbidrag for et registreret forbrug ud over ejendommens årlige normalforbrug tillagt en selvrisiko på 300 m<sup>3</sup> årligt. Det er en forudsætning for eventuel eftergivelse, at forbrugeren ikke har handlet forsætligt eller groft uagtsomt, og at forbrugeren har udøvet rimelige foranstaltninger for at stoppe ledningsbruddet.

### 13.6 Driftsbidrag ved skønnet vandforbrug

Er en afregningsmåler bortkommet, blevet beskadiget eller er der konstateret utætheder eller fejl ved måleren, fastsættes driftsbidraget af vandforsyningen efter høring af ejeren/brugeren af en enhed bl.a. ud fra et skønnet vandforbrug i det tidsrum hvor målingen skønnes at have været i uorden.

# 14. Betaling af anlægs- og driftsbidrag

Anlægs- og driftsbidrag for levering af vand fra vandforsyningen fastsættes en gang årligt i vandforsyningens takstblad.

## 14.1 Anlægsbidrag og driftsbidrag på ejendomsniveau

Anlægsbidrag, driftsbidrag og forskudsvis afholdte omkostninger til arbejde ved stikledning eller vandinstallationer, som vandforsyningen har foretaget eller ladet foretage efter 5.3, 5.4 eller 8.1.8, påhviler den, der har tinglyst adkomst på vedkommende ejendom.

Hvor ejeren af en fast ejendom og ejeren af en bygning på grunden ikke er den samme, betragtes bygningen som en selvstændig fast ejendom efter Tinglysningslovens § 19. I sådanne tilfælde påhviler anlægsbidrag og forskudsvis afholdte udgifter til arbejder ved stikledningen ejeren af grunden, hvorimod driftsbidrag og forskudsvis afholdte udgifter til arbejde med vandinstallationer påhviler ejeren af bygningen.

### 14.1.1 Betaling af anlægsbidrag

Betales anlægsbidrag ikke inden den fastsatte betalingsfrist kan vandforsyningen nægte at etablere tilslutningen.

Er tilslutning sket, kan vandforsyningen lukke for vandtilførslen for at begrænse yderligere tab, hvis lukning sker inden 6 måneder efter den fastsatte betalingsfrist. Aflukning vil blive varslet senest 5 arbejdsdage, inden den foretages.

Vandforsyningen kan forlange, at der for aflukning og genåbning betales et gebyr.

Hvis aflukning af vandtilførslen ikke er sket og ejendommen overdrages til en ny ejer, som ikke har overtaget den tidligere ejers gæld, må aflukning ikke foretages.

### 14.1.2 Betaling af driftsbidrag

Driftsbidrag skal på opkrævningen opføres med særlige poster for hver art af afgift.

Ved gentagen misligholdelse af pligten til at betale driftsbidrag, kan vandforsyningen kræve betaling af et depositum til sikkerhed for forpligtelserne over for vandforsyningen. Depositumbetalingen kan maksimalt udgøre et beløb svarende til et års driftsbidrag for enheden.

Betales driftsbidraget ikke inden for den fastsatte frist, kan vandforsyningen lukke for vandet. Aflukning vil blive varslet mindst 5 arbejdsdage, inden lukningen foretages.

Vandforsyningen kan forlange, at der for aflukning og genåbning betales et gebyr.

Genåbning finder først sted, når det skyldige beløb tillige med renter beregnet i henhold til lov om renter ved forsinket betaling m.v. er betalt, eller der er stillet sikkerhed for betalingen.

#### 14.1.2.1 Inddrivelse hos SKAT

Fordringer på betaling af anlægsbidrag med tillæg af renter, gebyrer og andre omkostninger kan, når betalingsfristen er overskredet og sædvanlig rykkerprocedure forgæves er gennemført, overgives til inddrivelse hos SKAT, som er restanceinddrivelsesmyndighed, jf. § 1, stk. 1 og 2 i lovebekendtgørelse nr. 29 af 12. januar 2015 om inddrivelse af gæld til det offentlige (inddrivelsesloven). Vandforsyningen kan, hvis forholdene i særlig grad taler derfor, overdrage fordringer til SKAT på et tidligere tidspunkt.

Vandforsyningen underretter skriftligt skyldneren om overdragelsen med mindre det må antages, at muligheden for at opnå dækning ellers vil blive væsentligt forringet.

Genåbning kan finde sted, når det skyldige beløb er overgivet til SKAT.

Vandforsyningen kan forlange, at der for aflukning og genåbning betales et gebyr.

#### **14.1.3 Afdragsvis betaling eller henstand**

Vandforsyningen kan på skyldnerens anmodning tillade afdragsvis betaling eller henstand med betalingen.

Betales de af vandforsyningen forskudsvis afholdte udgifter ikke inden den af vandforsyningen fastsatte frist, gælder tilsvarende bestemmelse som anført i 14.1.1.

#### **14.1.4 Åbning ved ejerskifte**

Vandforsyningen har pligt til at genåbne for vandtilførsel ved ejerskifte, medmindre den ny ejer, enten ved tinglysning eller skriftlig aftale med tidligere ejer, har overtaget den tidligere ejers gæld til vandforsyningen. Der kan også i dette tilfælde forlanges et gebyr for genåbning.

### **14.2 Driftsbidrag efter § 2 i bekendtgørelse om individuel afregning efter målt forbrug**

#### **14.2.1 Individuel afregning af driftsbidrag**

Hvis en ejendom med mindst to udlejnings- eller andelsenheder ønsker at overgå fra fælles til individuel afregning, skal det ske efter reglerne i bekendtgørelse nr. 837 af 27. november 1998 om individuel afregning efter målt vandforbrug, jf. vandforsyningslovens § 55, stk. 5 og 6.

Målerne stilles til rådighed af vandforsyningen og forbliver vandforsyningens ejendom.

#### **14.2.2 Specificeret opkrævning**

Driftsbidrag skal på opkrævningen opføres med særlige poster for hver art af afgift.

#### **14.2.3 Bortfald af ejers hæftelse for brugers driftsbidrag**

Når forudsætningerne i 14.2.1. er opfyldt, og der er etableret et direkte kundeforhold mellem en bruger af en enhed og vandforsyningen, bortfalder ejers hæftelse for brugers driftsbidrag.

#### **14.2.4 Fraflytning**

Ved fraflytning af en enhed hæfter brugeren for betaling af driftsbidrag m.v. indtil måleraflæsning er foretaget. Eventuelt indbetalt depositum modregnes i slutopgørelsen vedrørende driftsbidrag m.v.

#### **14.2.5 Meddelelse om ny bruger**

Ejendommens ejer skal med 10 dages varsel skriftligt underrette vandforsyningen om ny brugers overtagelse af en enhed. Ved manglende underretning hæfter ejendommens ejer for enhedens driftsbidrag.

#### **14.2.6 Åbne for vandet til ny bruger**

Når en ny bruger overtager en enhed, skal vandforsyningen åbne for vandet.

#### **14.2.7 Ejendommens ejers hæftelse for driftsbidrag**

Ejendommens ejer hæfter for driftsbidrag i enheder, hvor der ingen bruger er, for fællesforbrug samt for eventuelt spild fra jordledninger eller andre vandinstallationer inden brugernes vandmålere.

## 15. Klage m.v.

Byrådets afgørelse om godkendelse af regulativet er omfattet af vandforsyningslovens kapitel 12 om afgørelser i vandforsyningsloven. Afgørelsen kan påklages til Natur- og Miljøklagenævnet, jf. vandforsyningslovens § 76, stk. 1, nr. 4.

Byrådets afgørelser om påbud og forbud er omfattet af vandforsyningslovens kapitel 12 om afgørelser i vandforsyningsloven. Afgørelsen kan påklages til Natur- og Miljøklagenævnet, jf. vandforsyningslovens § 75, stk. 1.

Miljøoplysningslovens regler om aktindsigt gælder for almene vandforsyninger, der er omfattet af vandsektorloven. Det gælder både kommunalt ejede og andre almene vandforsyninger.

Kommunalt ejede vandforsyninger er desuden omfattet af offentlighedslovens regler om aktindsigt.

På baggrund af § 4 i lov nr. 524 af 29. april 2015 om alternativ tvistløsning i forbindelse med forbrugerklager (forbrugerklageloven) kan forbrugere indbringe klager vedrørende tvister med vandforsyningen for:

Konkurrence – og Forbrugerstyrelsen  
Carl Jacobsens Vej 35  
2500 Valby  
[www.forbrug.dk](http://www.forbrug.dk)

Denne klageadgang er fastsat i forbrugerklagelovens kapitel 5 om mediation. Dette koster 100 kr., som ikke tilbagebetales. Er der ikke fundet en mindelig løsning ved mediation, kan der klages til Forbrugerklagenævnet. Dette koster 400 kr. Dette beløb tilbagebetales, hvis klageren får medhold.

Konkurrence- og Forbrugerstyrelsen kan fastsætte beløbsmæssige over- og undergrænser m.v. for størrelsen på det omtvistede beløb, som betingelse for indbringelse af klager. Læs nærmere herom på [www.forbrug.dk](http://www.forbrug.dk).

Forbrugerombudsmanden fører tilsyn med, at erhvervsdrivende overholder reglerne for markedsføring og anden forbrugerbeskyttende lovgivning, f.eks. urimelige betingelser i aftalen, for høje renter, gebyrer, diskrimination, m.v.

# 16. Straf

## 16.1 Bødestraf efter vandforsyningslovens § 84

Anlæg af vandledninger i strid med vandforsyningsplaner, jf. § 14 a, stk. 1, straffes med bøde, jf. Vandforsyningslovens § 84, stk. 1, nr. 1

Efter Vandforsyningslovens § 84, stk. 1, nr. 1, kan der fastsættes bødestraf for overtrædelse af Vandforsyningslovens krav om, at vandinstallationer i de enkelte ejendomme skal udføres og benyttes på en sådan måde, at der ikke opstår fare for forurening af vandet eller på anden måde voldes ulemper, og at ejeren skal lade foretage de foranstaltninger, som vandforsyningen pålægger i den anledning samt at ejeren skal sørge for at holde vandinstallationerne forsvarligt vedlige og afhjælpe enhver mangel snarest, jf. lovens § 50.

Spild af vand eller brug af vand til andre formål og i større mængder end tilladt, jf. Vandforsyningslovens § 51, stk. 1, kan også straffes med bøde.

Endvidere kan der efter Vandforsyningslovens § 84, stk. 2, straffes med bøde, ved undladelse af at efterkomme et byråds påbud eller forbud efter loven, herunder et påbud om at berigtige et ulovligt forhold.

Følgende punkter i regulativet indeholder regulering, hvor overtrædelse eller tilsidesættelse vil kunne straffes med bøde efter Vandforsyningslovens § 84, stk. 1, nr. 1 og 4. Det drejer sig om punkterne 5.1, 5.5, 6.4, 7.3, 8.1.2, 8.1.3, 8.1.4, 8.1.5, 8.1.6, 8.1.7, 8.2.1, 8.2.2, 8. 3.1, 9.2, 1. punktum, 9.3, 9.8, 9.10, 10.1 samt 11.4.

Der kan endvidere fastsættes bødestraf for at modvirke adgang til en ejendom dvs. adgang til uden retskendelse at foretage undersøgelser til brug for beslutninger i henhold til Vandforsyningsloven eller regulativet. Vandforsyningslovens § 64 giver byrådet ret til adgang uden retskendelse mod forevisning af legitimation. Samme ret gælder for personer, som byrådet har bemyndiget til adgang uden retskendelse mod forevisning af legitimation, jf. lovens § 64.

## 16.2 Bødestraf for uautoriseret arbejde på installationer

Den, der uden at være berettiget dertil, udfører arbejde ved vandinstallationer og ledninger m.v., som er omfattet af bestemmelserne i § 2, stk. 1, nr. 3, i lovebekendtgørelse nr. 988 af 8. december 2003 om gasinstallationer og installationer i forbindelse med vand- og afløbsledninger, straffes med bøde efter lovens § 25.

På samme måde straffes den, der lader de nævnte arbejder udføre af virksomheder eller personer, som efter loven ikke er berettiget til det.

## 16.3 Bødestraf efter bekendtgørelse om kontrol med vandmålere

Ejere og brugere, som foretager indgreb i målere, der er omfattet af bestemmelserne i Vandmålerbekendtgørelsen (Sikkerhedsstyrelsens bekendtgørelse nr. 1034 af 17. oktober 2006 om kontrol med vandmålere, der anvendes til måling af forbrug af varmt og koldt vand), bryder plumben eller på anden måde påvirker målerens korrekte funktion, straffes med bøde efter bekendtgørelsens § 27.

## **17. Ikrafttrædelse og offentliggørelse**

Dette regulativ er godkendt af Byrådet i Ishøj Kommune 01. december 2015 og træder i kraft den 01. januar 2016. Samtidig ophæves det tidligere regulativ af 02. november 2010.

Regulativet kan til enhver tid erstattes af et nyt regulativ, der er udarbejdet i medfør af Vandforsyningsloven.