

Ishøj Kommune

Regulativ

For

Smågårdsrenden med sideløb

Maj 2014



INDHOLDSFORTEGNELSE

| | Side |
|--------------------------------|------|
| 1. Grundlaget for regulativet | 1 |
| 2. Betegnelse af vandløbet | 1 |
| 3. Afmærkning og stationering | 2 |
| 4. Vandløbets skikkelse | 2 |
| 5. Bygværker | 4 |
| 6. Administrative bestemmelser | 5 |
| 7. Bredejerforhold | 5 |
| 8. Vedligeholdelse | 7 |
| 9. Tilsyn | 10 |
| 10. Revision | 10 |
| 11. Regulativets ikrafttræden | 10 |



1. GRUNDLAGET FOR REGULATIVET

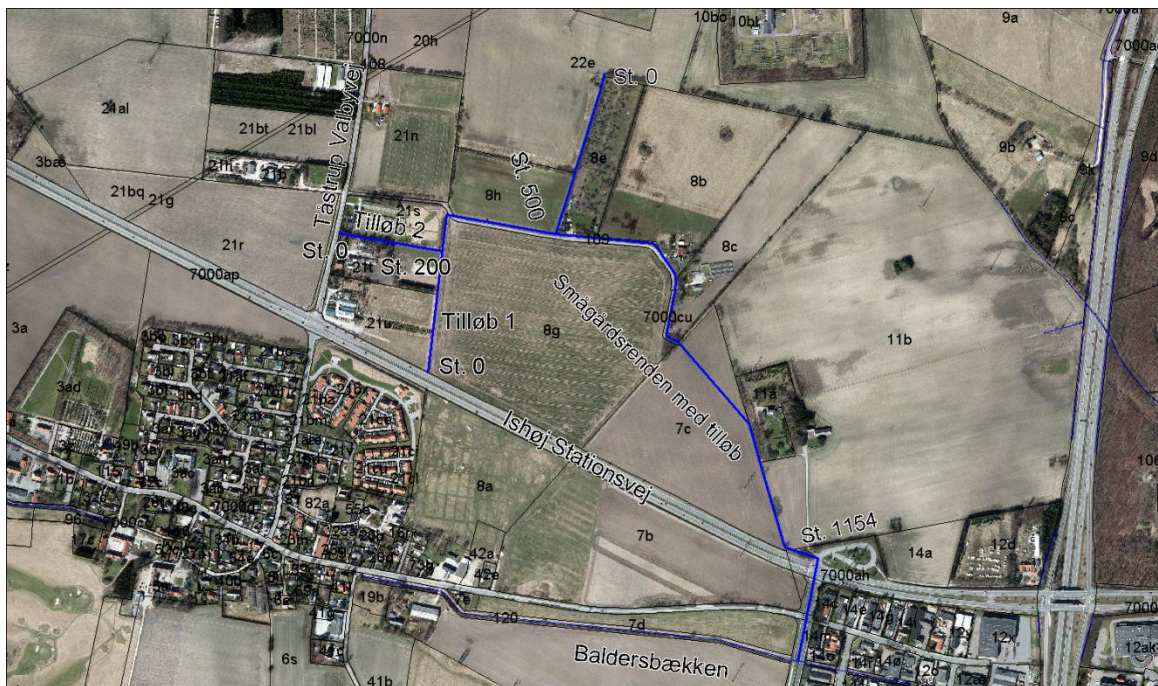
Kommunevandløb nr. 84, Smågårdsrenden og kommunevandløb nr. 91, Sideløb til Smågårdsrenden er optaget som kommunevandløb i Ishøj Kommune.

Regulativet er udarbejdet på grundlag af Lov nr. 1208 af 30. september 2013 om vandløb og Bekendtgørelse nr. 1437 af 11. december 2007 om regulativer for vandløb samt Bekendtgørelse nr.

Regulativet er udarbejdet under hensyntagen til de miljømæssige krav til vandløbskvaliteten, der er fastsat i vandplanen samt øvrige planers angivelser for området vedrørende bebyggelse, fredninger, vandindvinding m.m. Angående disse forhold henvises til redegørelsen, vedlagt som bilag.

Regulativet erstatter de hidtil gældende regulativer fra 1938 og 1971.

2. BETEGNELSE AF VANDLØBET OG OVERSIGTSKORT



Kommunevandløb nr. 84 begynder i skelhjørnet mellem matr. nr. 8e og 22e Ishøj by og sogn følger i sydlig retning skellet mellem matr. nr. 8e på den ene side og matr. nr. 22e og 8h på den anden side, bøjer derefter mod øst og sydøst langs skellet mellem matr. nr. 8e, 8b og 8c på den ene side og matr. nr. 8g på den



anden side. Herfra går vandløbet i sydøstlig retning over matr. nr. 7c, til et punkt i skellet mellem matr. nr. 7c og 11a, beliggende nord for matr. nr. 11a's sydøstlige skel hjørne og følger derefter mod sydøst skellet mellem matr. nr. 11a, 11b og 14b på den ene side og matr. nr. 7c på den anden side indtil Ishøj Stationsvej, hvor det løber ud i regnvandskloakken. Den samlede længde af vandløbet er 1.154 m.

Kommunevandløb nr. 91 består af Sideløb I og Sideløb II til Smågårdsrenden.

Sideløb I starter ved Ishøj Stationsvej og følger i nordlig retning skellet mellem henholdsvis matr. nr. 21u, 21t og 21s på den ene side og matr. nr. 8g på den anden side, til hjørnet af matr. nr. 21n. Herfra forløber vandløbet mod øst over matr. nr. 8h til udløb i Smågårdsrenden ved det sydvestlige hjørne af matr. nr. 8e. Den samlede længde af vandløbet er 506 m.

Sideløb II starter ved Taåstrup Valbyvej og forløber mod øst langs skellet mellem matr. nr. 21s og matr. nr. 21t til udløb i Sideløb I ved skellet til matr. nr. 8g. Den samlede længde af vandløbet er 200 m.

Smågårdsrenden med sideløb har et opland på knap 1,0 km².

Med hensyn til vandløbets nærmere beliggenhed henvises til vedlagte oversigtskort, bilag 1.

3. AFMÆRKNING OG STATIONERING

Vandløbet er ikke afmærket med stationeringspæle.

4. VANDLØBETS SKIKKELSE

Vandløbsmyndighederne har besluttet, at vandløbets vedligeholdelse skal ske med henblik på at sikre vandløbets geometriske skikkelse.

Der skal foretages oprensning af vandløbene, hvis den opmålte bundkote er mere end 10 cm højere end den i regulativet angivne. Der må ved oprensning graves ud til 20 cm under den regulativmæssige bundkote, idet bunddredden i så fald reduceres tilsvarende.

Vandløbenes regulativmæssige dimensioner fremgår af nedenstående skemaer:

Regulativ for Smågårdsrenden

Smågårdsrenden:

| Station m | Bundbredde eller rørdimension cm | Anlæg | Fald o/oo | Vandløbets bundkote m | Anmærkning | |
|--------------|---|-------|--------------|-----------------------------|------------------------|------------------------|
| 0 | ▲ | ▲ | ▲ | 9,08 | Indløb sideløb I og II | |
| 195 | | | 4,4 X | 8,21 | | |
| 312 | | | 2,5 | 7,91 | | |
| 454 | 0,60 | | X 1,3 | 7,56 | | |
| 558 | | 1:1 | X 0,8 | 7,42 | | |
| 713 | X ø0,40 | | X 3,7 | 7,34 | | |
| 927 | x | | X 2,2 | 6,88 | | |
| 985 | 0,60 | | X 2,9 | 6,64 | | |
| 1154 | ▼ | ▼ | ▼ | 6,15 | | Udløb i regnvandskloak |

Sideløb I til Smågårdsrenden:

| Station m | Bundbredde eller rørdimension cm | Anlæg | Fald o/oo | Vandløbets bundkote m | Anmærkning |
|--------------|---|-------|-----------------|-----------------------------|----------------------------|
| 0 | ▲ | ▲ | ▲ | 8,70 | Start v. Ishøj Stationsvej |
| 228 | 0,50 | 1:1 | 1,0 X 2,0 | 8,47 | Indløb sideløb II |
| 506 | ▼ | ▼ | ▼ | 7,91 | Udløb i Smågårdsrenden |



Sideløb II til Smågårdsrenden:

| Station m | Bundbredde eller rørdimension cm | Anlæg | Fald o/oo | Vandløbets bundkote m | Anmærkning |
|--------------|---|-------|--------------|-----------------------------|---|
| 0 | ▲ | ▲ | ▲ | 9,07 | Start v. Taastrup-Valby. Rørlagt Udløb i Smågårdsrenden |
| 228 | ø 0,30 | | 3,0 | 8,47 | |
| | ▼ | ▼ | ▼ | | |

5. BYGVÆRKER

Smågårdsrenden:

| Station | Art | Ejerforhold |
|-----------|------------------------|--------------|
| 288 - 294 | Rørgennemløb ø 0,40 cm | Matr. nr. 8e |
| 338 - 352 | Rørgennemløb ø 0,40 cm | Matr. nr. 8e |
| 512 - 555 | Rørgennemløb ø 0,40 cm | Matr. nr. 8b |
| 595 - 602 | Rørgennemløb ø 0,40 cm | Matr. nr. 8c |
| 983 - 985 | Rørgennemløb ø 0,40 cm | Matr. nr. 7c |

Sideløb I til Smågårdsrenden:

| Station | Art | Ejerforhold |
|-----------|------------------------|-------------------------|
| 300 - 313 | Rørgennemløb ø 0,40 cm | Del af privat fællesvej |
| 500 - 506 | Rørgennemløb ø 0,50 cm | Matr. nr. 8h |



6. ADMINISTRATIVE BESTEMMELSER

- 6.1 Vandløbet administreres af Ishøj Kommune.
- 6.2 Vandløbet med bygværker m.v. skal vedligeholdes således, at vandløbets skikkelse ikke ændres.
- 6.3 Vandløbets vedligeholdelse påhviler vandløbsmyndigheden. Med hensyn til de fastlagte bestemmelser henvises til kapitel 7.
- 6.4 Bygværker, der er udført af hensyn til vandløbet, vedligeholdes som dele af vandløbet. Vedligeholdelsen af øvrige bygværker, f. eks. overkørsler, påhviler de respektive ejere eller brugere. Bygværker der ikke vedligeholdes forsvarligt, kan på vandløbsmyndighedens foranstaltning fjernes eller istandsættes på ejerens bekostning. Ejere eller brugerne har pligt til at optage den slam, grøde m.v., der samler sig ved bygværkerne, jf. vandløbslovens § 27.

7. BREDEJERFORHOLD

- 7.1 Friholdte bræmmer.

På en meter brede banketter langs vandløbets øverste kant må der ikke dyrkes, foretages jordbehandling, plantes, foretages terrænændring, anbringes hegn, eller opføres bygværker. Dog kan vandløbsmyndigheden give tilladelse til beplantning på banketten, hvis det er ønskeligt af hensyn til den grødebegrænsende effekt.

- 7.2 Arbejdsbælte langs åen.

Ejere eller brugere af ejendomme, der grænser op til vandløbet, er pligtige til at tåle udførelsen af de nødvendige vedligeholdelsesarbejder, herunder bl.a. transport af materialer og maskiner og disses arbejde langs vandløbets bredder. Arbejdsbæltet bliver normalt ikke over 5 meter bredt. Bygninger, bygværker, faste hegn, beplantninger, udgravninger og lignende anlæg af blivende art, må ikke anbringes nærmere end 5 meter fra vandløbets øverste kant uden vandløbsmyndighedens tilladelse.

- 7.3 Afgræsning langs vandløbet.

Arealer, der grænser op til vandløbet, må ikke uden vandløbsmyndighedens tilladelse benyttes til løsdrift, med mindre der sættes forsvarligt hegn op



langs med vandløbet. Sådanne hegn er ejerne pligtige til at fjerne inden 2 uger efter tilsynets meddelelse om, at det er nødvendigt af hensyn til maskinel udførelse af vedligeholdelsesarbejdet.

7.4 Bortledning af vand.

I henhold til vandløbslovens § 6 må ingen uden vandløbsmyndighedens tilladelse bortlede vand fra vandløbet eller foranledige, at vandstanden i vandløbet forandres eller vandets frie løb hindres.

7.5 Regulering

Regulering, rørlægning af vandløbet, etablering af broer og overkørsler, udførelse af rørledninger, lægning af kabler m.m. må kun finde sted efter vandløbsmyndighedens godkendelse.

I det hele taget må ingen uden tilladelse fra vandløbsmyndigheden foretage foranstaltninger ved vandløbet med anlæg, hvorved tilstanden ved disse kommer i strid med bestemmelserne i dette regulativ eller Vandløbsloven.

7.6 Forurening m.v.

Vandløbet må ikke tilføres stoffer, der kan forurene dets vand, ligesom sådanne stoffer ikke må oplægges således, at der er fare for, at vandet forurenes fj. Miljøbeskyttelsesloven

7.7 Vanding

De tilgrænsende lodsejere kan uden tilladelse oppumpe vand fra vandløbet til kreaturvanding med mulepumpe eller evt. vindpumpe. Vandløbsmyndigheden kan meddele tilladelse til indretning af egentlige vandingssteder. Anden vandindtagning må ikke finde sted uden tilladelse, jf. Vandforsyningslovens bestemmelser

7.8 Drænudløb

Udløb fra drænledninger skal udføres og vedligeholdes således, at de ikke gør skade på vandløbets skrånninger.

Ud for lovligt etablerede rørudløb vil eventuelle aflejringer over den i regulativet fastsatte bundkote, efter anmodning fra ejeren og/eller brugeren af arealet, blive fjernet ved vandløbsmyndighedens foranstaltning.

Nye drænudløb må ikke uden vandløbsmyndighedens tilladelse placeres med bundkoten af røret dybere end 2,25 m under terræn, dog minimum 20 cm over den i regulativet fastsatte bund for vandløbet.



Udførelse af rørledninger hvortil der er tilsluttet drænledninger fra flere ejendomme, må kun ske efter forud indhentet tilladelse fra vandløbsmyndigheden.

For at skåne drænudløb og andre udløb i vandløbet under vedligeholdelsen, kan ejerne markere disse med en træpæl på mindst en meters højde, anbragt på vandløbets øverste kant.

7.9 Skade på bygværker m.v.

Beskadiges vandløbet, diger, bygværker eller andre anlæg ved vandløbet, eller foretages foranstaltninger i strid med vandløbsloven eller bestemmelserne i dette regulativ, kan vandløbsmyndigheden meddele påbud om genoprettelse af den tidligere tilstand.

Er et påbud ikke efterkommet inden udløbet af den fastsatte frist, kan vandløbsmyndigheden foretage det fornødne på den forpligtedes regning, jf. Vandløbslovens § 54.

Er der fare for, at betydelig skade kan ske på grund af usædvanlige nedbørsforhold eller andre udefra kommende usædvanlige begivenheder, kan vandløbsmyndigheden foretage det fornødne uden påbud og på den forpligtedes regning, jfr. Vandløbslovens § 55.

7.10 Træer og buske

Træer og buske på vandløbets skråninger og bræmmer må ikke fjernes uden vandløbsmyndighedens tilladelse.

7.11 Overtrædelse af bestemmelserne.

Overtrædelse af bestemmelserne i regulativet kan straffes med bøde, jf. § 85 i Vandløbsloven.

8. VEDLIGEHOLDELSE

Vandløbsmyndigheden har med udgangspunkt i regulativets redegørelse besluttet følgende vedligeholdelsesprincipper:

- 8.1 Vandløbsmyndigheden afgør, om vedligeholdelsen skal udføres i entreprise eller ved egen foranstaltning.



8.2 Vandløbet foranstaltes vedligeholdet af kommunens Park og Vejcenter på Byrådets vegne. Vedligeholdelsen af rørledninger med tilhørende brønde omfatter normalt kun almindelig ren- og vedligeholdelse, men ikke hel eller delvis fornyelse.

8.3 Lodsejere eller andre med interesse i vandløbet, der måtte finde vandløbets vedligeholdelsestilstand eller specielle forhold vedrørende vandløbet utilfredsstillende, kan rette henvendelse herom til vandløbsmyndigheden.

8.4 Oprensning.

Oprensning foretages ud fra krav til vandløbets vandføringsevne, som angivet i kap. 4.

Når det efter opmåling af vandløbet er konstateret, at skikkelsen, med den angivne tolerance, ikke længere er overholdt, foretages oprensning så vidt muligt i førstkommende 1. august – 30. september.

8.5 Grødeskæring.

Grødeskæring foretages om nødvendigt en gang årligt i grødeperioden. Normalt i september-oktober.

På strækninger med begrænset grødevækst kan grødeskæring udelades.

Ved unormal høj vandstand kan der iværksættes ekstra grødeskæring, hvis der fremsættes ønske herom fra lodsejere, og vandløbsmyndigheden skønner, at en ekstra grødeskæring vil kunne afhjælpe problemet.

Grøden skal skæres i et slynget forløb, således at der fremkommer eller bibeholdes en eventuel eksisterende strømrende i en bredde som angivet i tabellen side 22. Slyngningerne skal såvidt muligt forløbe således, at dræudløb og andre udløb munder ud i den grødefri strømrende.

Grødeskæring skal foretages så skånsomt som muligt og under arbejdet må vandløbsbunden ikke forstyrres.

8.6 Slåning af skråninger og bræmmer.

Vegetationen på vandløbets skråninger og bræmmer skal henligge uslået, medmindre særlige forhold gør sig gældende.

Ved særlige forhold skal forstås følgende:

- pleje af nyetablerede skyggegivende træbeplantning. Slåning må foretages hele sommerperioden.



- risiko for skade på grund af is, der skønnes at kunne ødelægge kanterne ved træk i vegetationen. Slåning må foretages på de udsatte steder, dog først efter den 1. oktober.
- stivstænglet vegetation på skråningerne, der væsentligt forringer vandføringsevnen. Slåning må først foretages efter den 1. oktober,
- vækst af arten Kæmpe-Bjørneklo, Brændenælde og Rød Hestehov. Disse arter skal så vidt muligt bekæmpes hele sommerperioden.
- situationer hvor grødeskæring fordrer et vist udsyn ned i vandløbet. I sådanne tilfælde tillades den nødvendige afpudsning af vegetationens top.

8.7 Grøde og oprenset fyld.

Ved tilrettelæggelsen af vedligeholdelsesarbejdet skal ulemper, som ejere og brugere skal tåle, jf. vandløbslovens § 28, søges fordelt ligeligt på begge sider af vandløbet. Hvor der foretages maskinel grødeskæring flere gange årligt, kan disse foretages fra samme side af vandløbet et år ad gangen.

Afskåren grøde skal samles op, og placeres udenfor vandløbets banket, eller samles sammen og tages op på dertil indrettede grødeoptagningspladser. Grøde, der tages op på grødeoptagningspladser, skal vandløbsmyndigheden fjerne senest 3 dage efter optagning.

Sand og mudder m.m. der graves op af vandløbet ved den regulativmæssige vedligeholdelse, skal placeres udenfor vandløbets banket. Det opgravede sand og mudder skal ejerne eller brugerne af de tilstødende jorder udjævne langs vandløbet senest seks uger efter opgravningen. Hvis der er uhøstede afgrøder på de pågældende arealer kan udjævningen udsættes til efter høst.

Det påhviler den enkelte ejer eller bruger selv at undersøge, om der er gravet sand og mudder op, som skal udjævnes. Undlades dette, kan vandløbsmyndigheden efter forudgående varsel til ejeren eller brugeren lade arbejdet udføre på den pågældendes bekostning.

Grøde m.v., der samler sig ved rørunderføringer, broer og andre bygværker, skal ejerne tage op eller lede igennem disse. Se også pkt. 6.4.

8.8 Udbedring af bygværker m.m.

Udbedring af bygværker og skråningssikringer foretages fortrinsvis udenfor perioden maj - oktober.



9. TILSYN

Tilsynet med vandløbet udøves af vandløbsmyndigheden.

Vandløbsmyndigheden foretager offentligt syn over vandløbet hvert efterår, hvis der er ønske om det fra lodsejerne eller brugerne

10. REVISION

Dette regulativ skal senest optages til revision 10 år efter dets vedtagelse.

11. REGULATIVETS IKRAFTTRÆDEN

Regulativet har været bekendtgjort og fremlagt til gennemsyn i mindst 8 uger med adgang til at indgive eventuelle indsigelser og ændringsforslag.

Ved indsigelsesfristens udløb var der indkommet 1 indsigelse til regulativets indhold og udformning.

Efter behandling af indsigelsen er regulativet vedtaget af Ishøj Byråd den 24. juni 2014.

Ole Bjørstorp
Borgmester

Anders Hvid
Kommunaldirektør