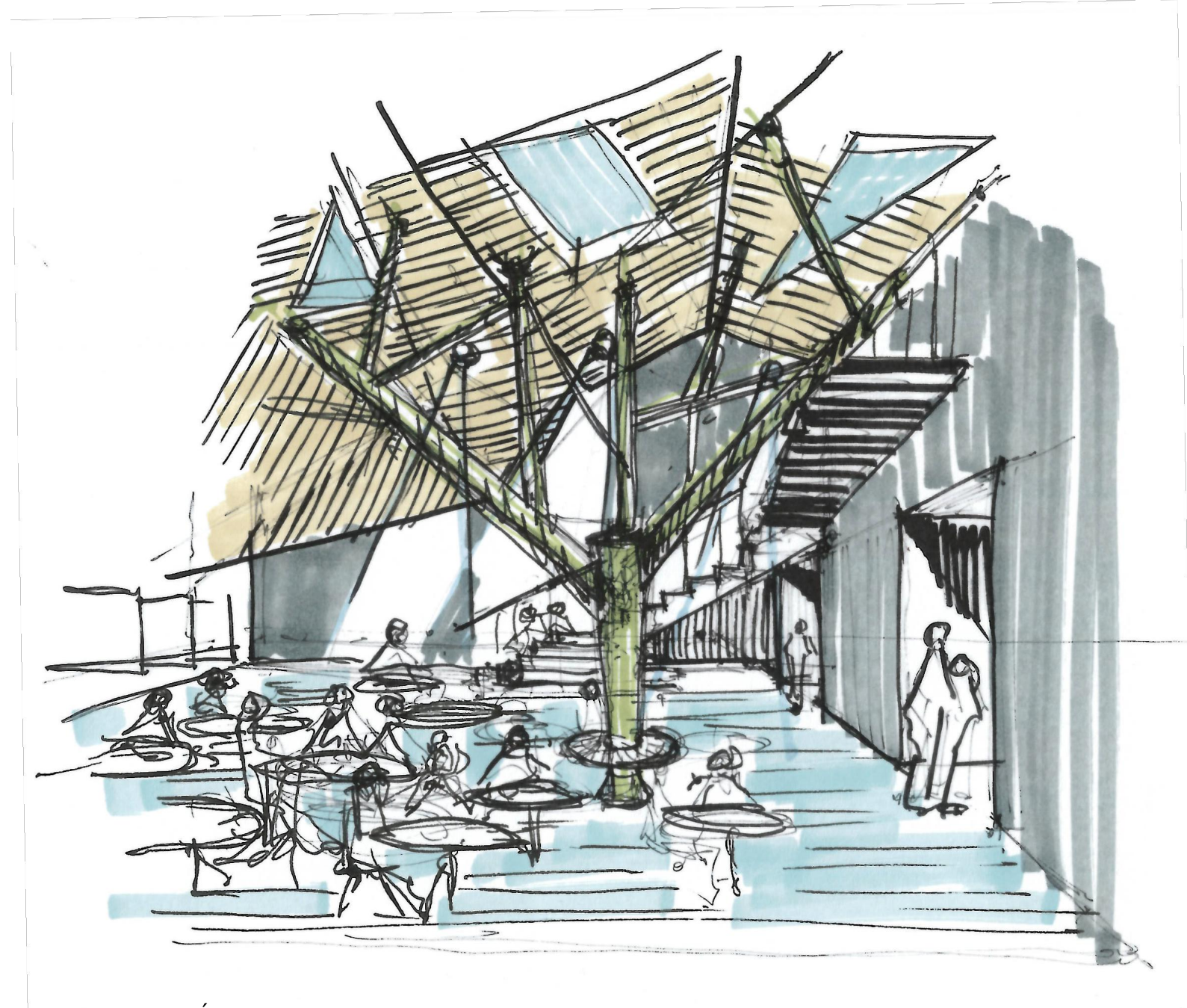
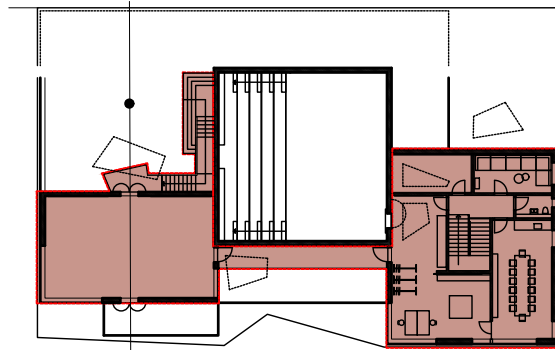


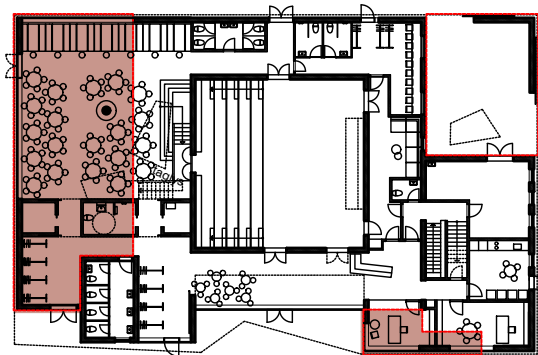
TIDLIGE SKITSER



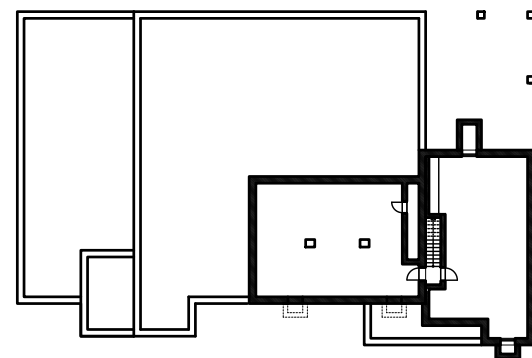
CAFÉRUMMET



1. sal: ca 275 m² udvidelse



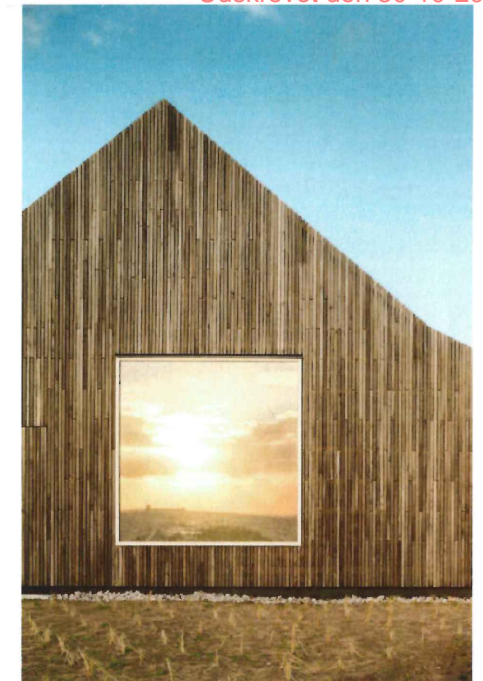
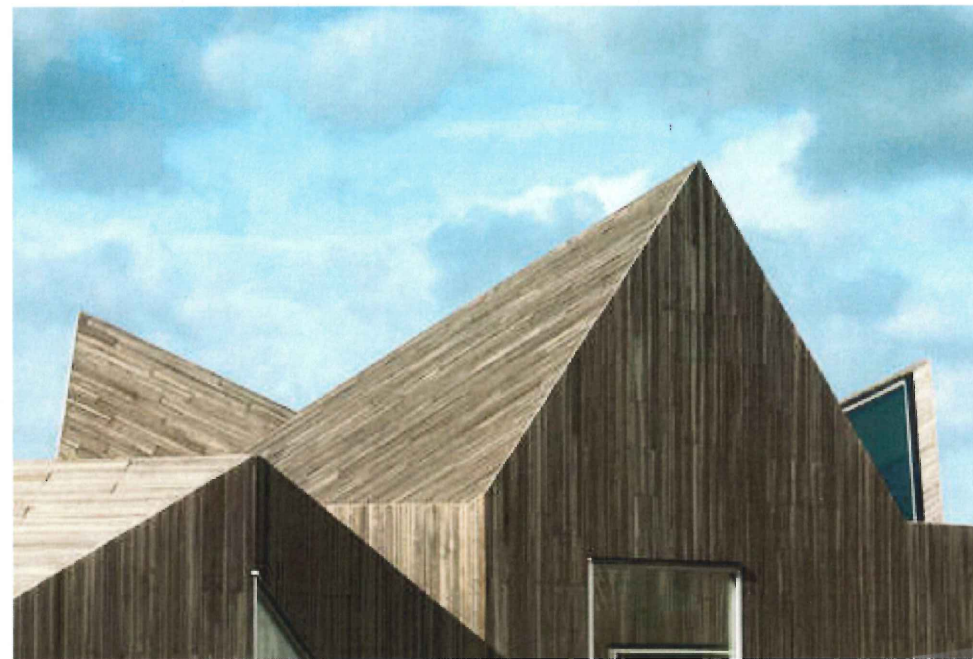
Stue: ca 160 m² udvidelse



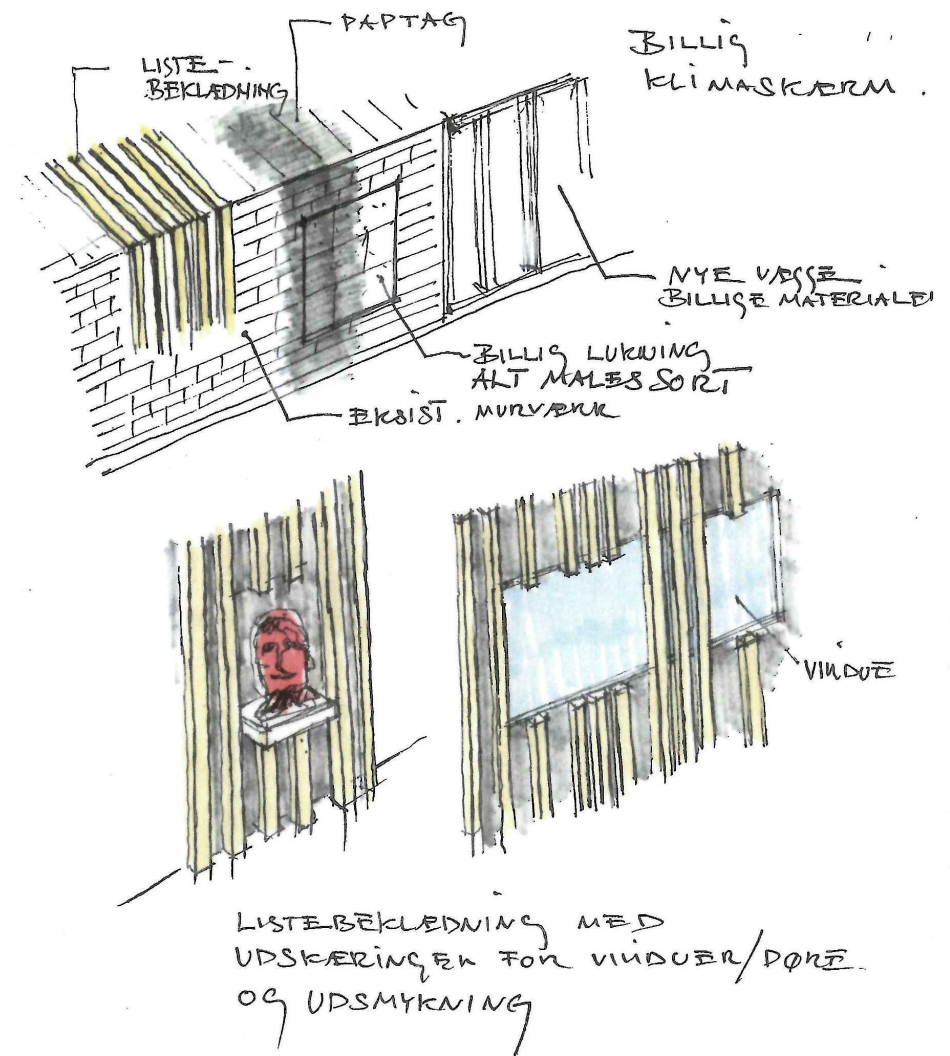
Kælder: Ingen rumudvidelse

UDVIDELSE I ALT: 435 m²
OVERDÆKKET UDEAREAL I ALT: ca 100 m²

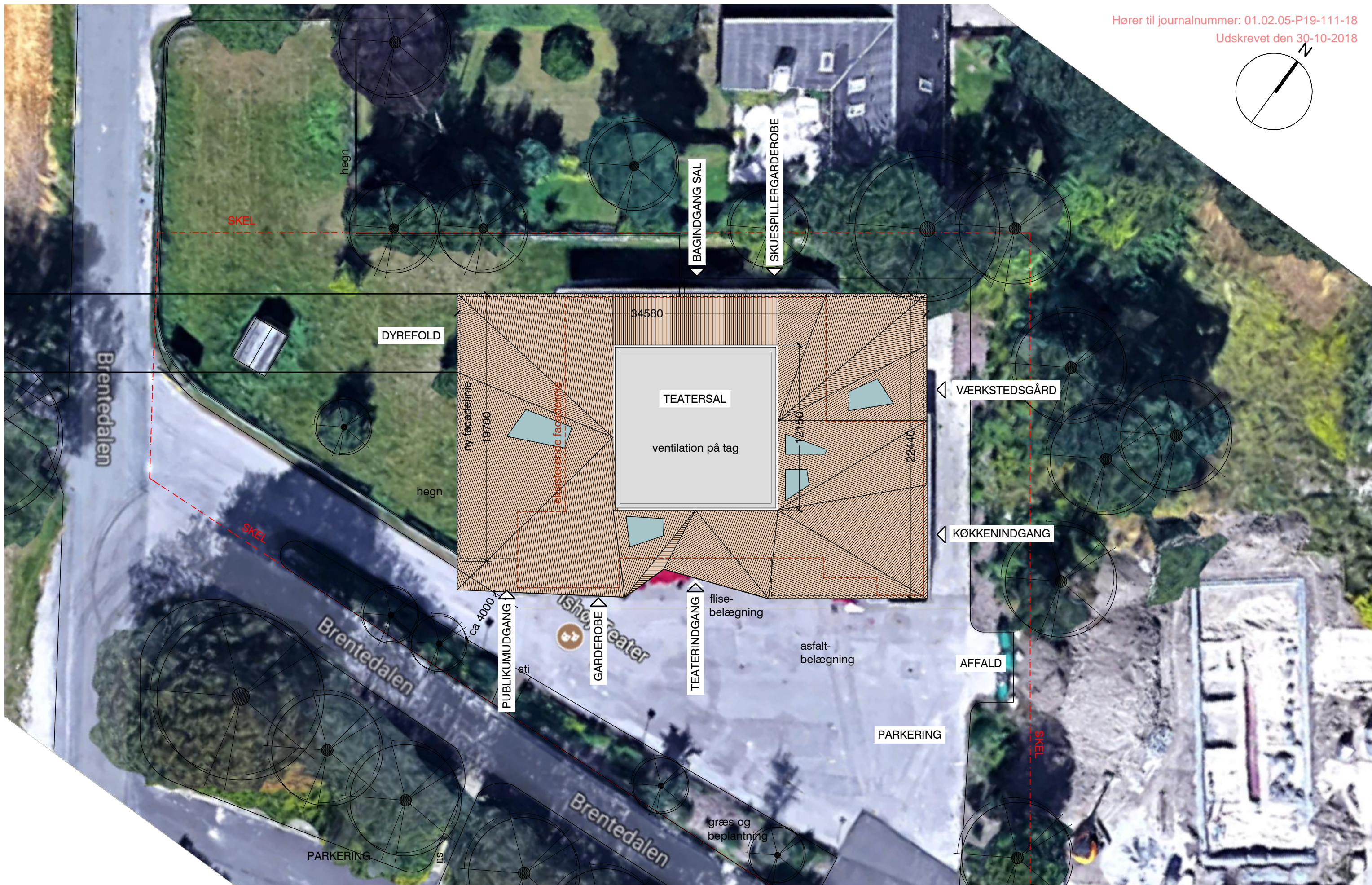
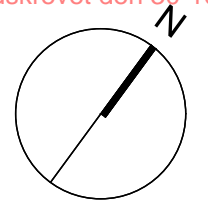
UDVIDELSESOVERSIGT, MÅL 1:500

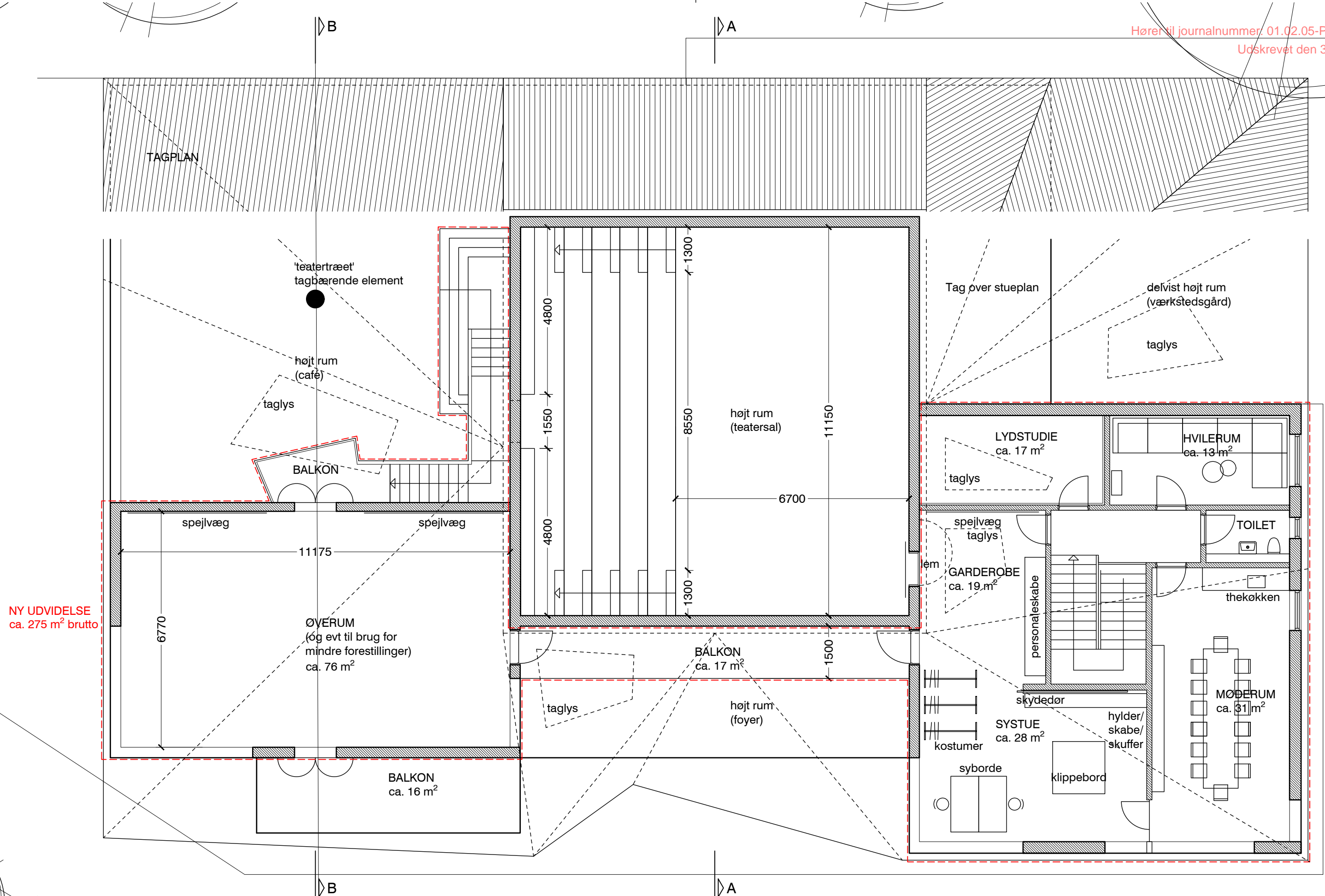


INSPIRATIONER

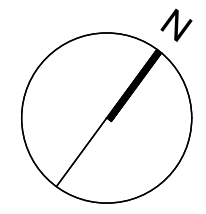
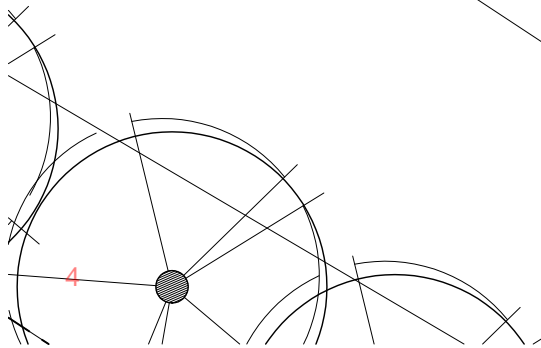


FACADEPRINCIP, MATERIALER





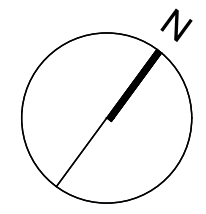
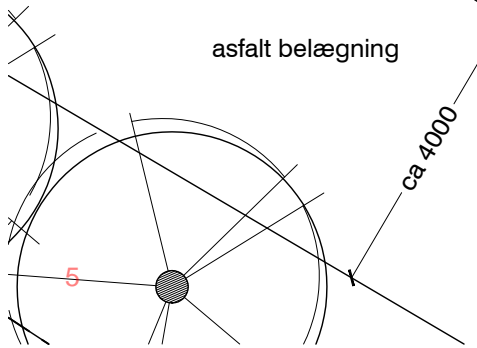
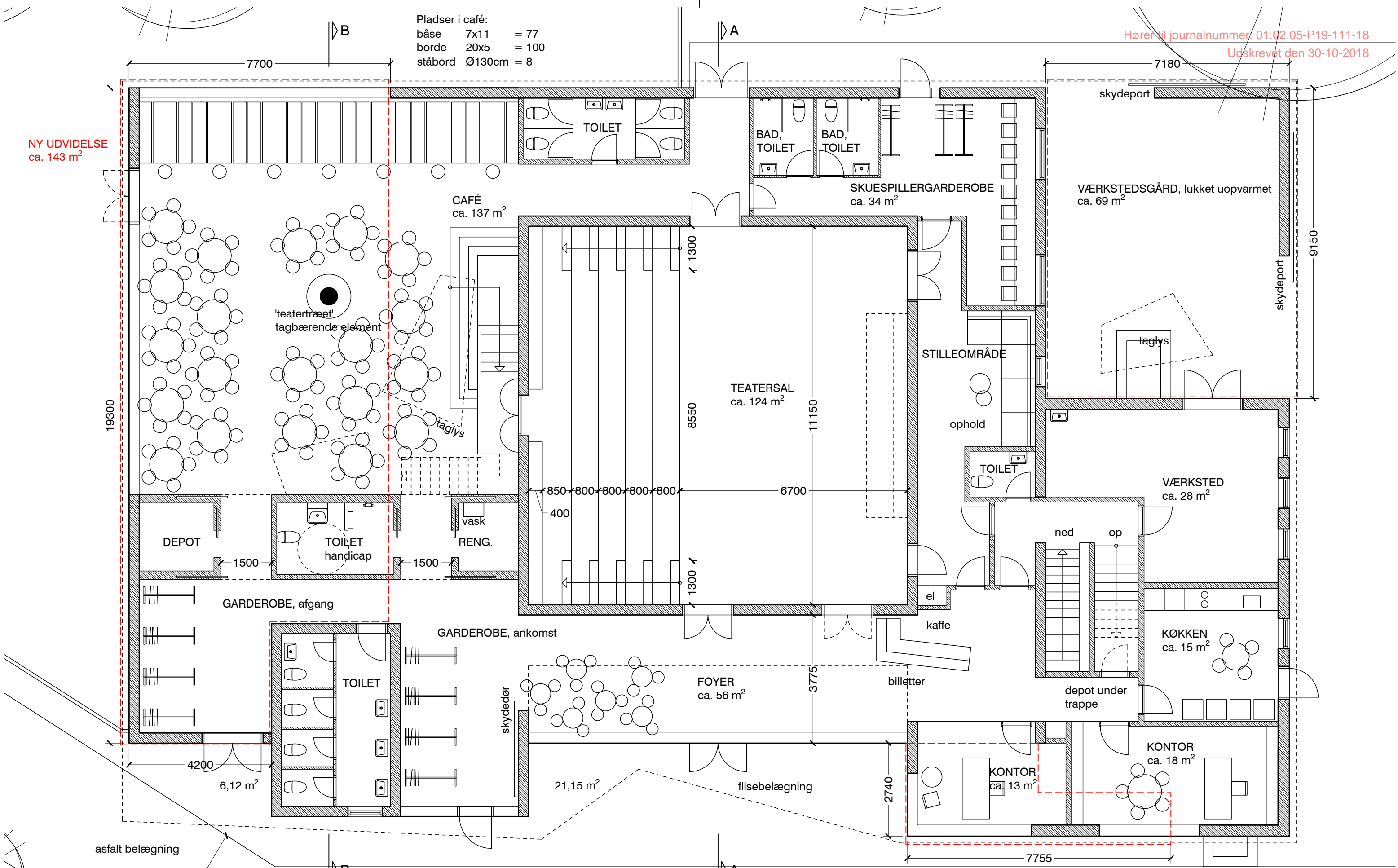
NY UDVIDELSE
ca. 275 m² brutto

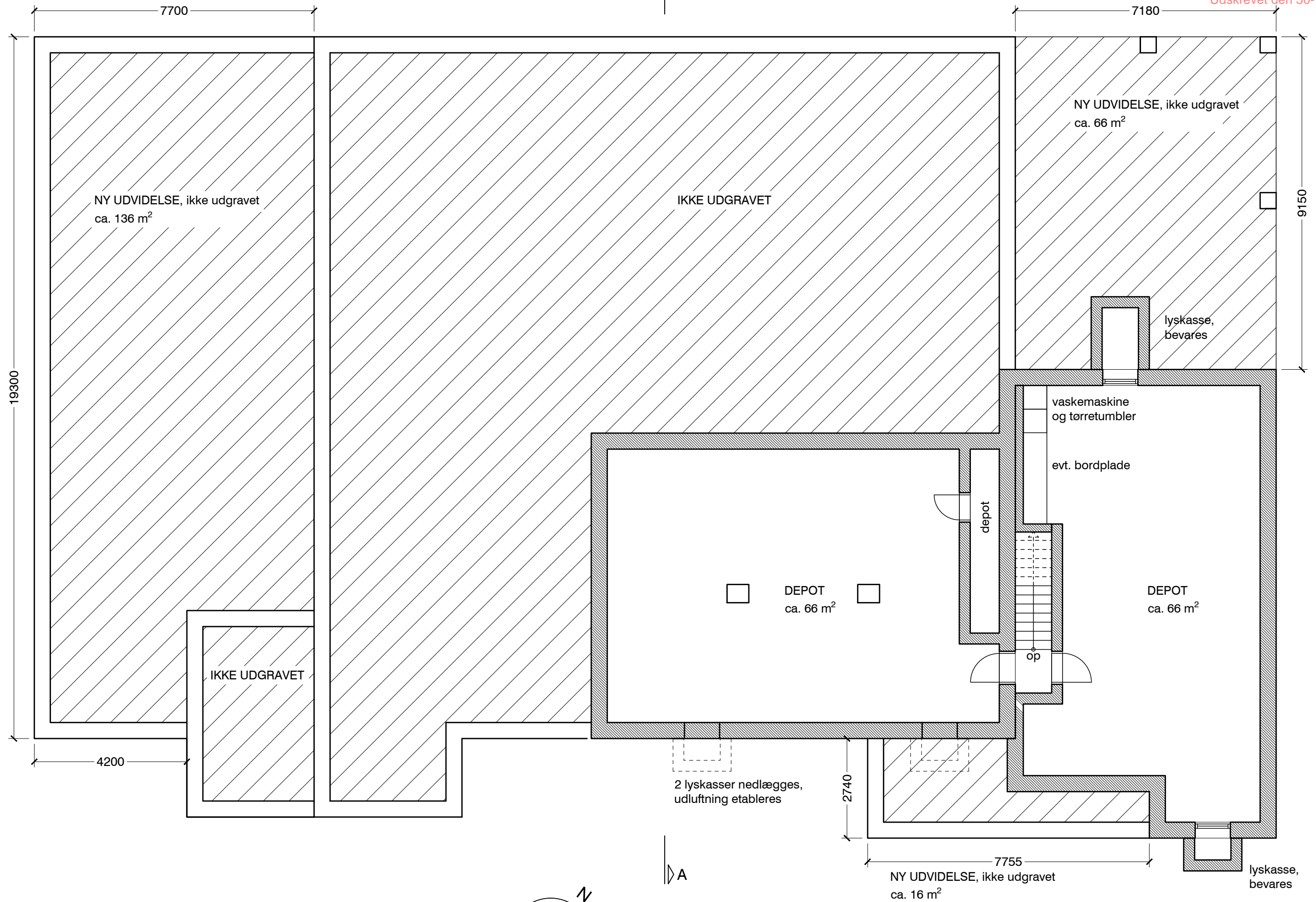


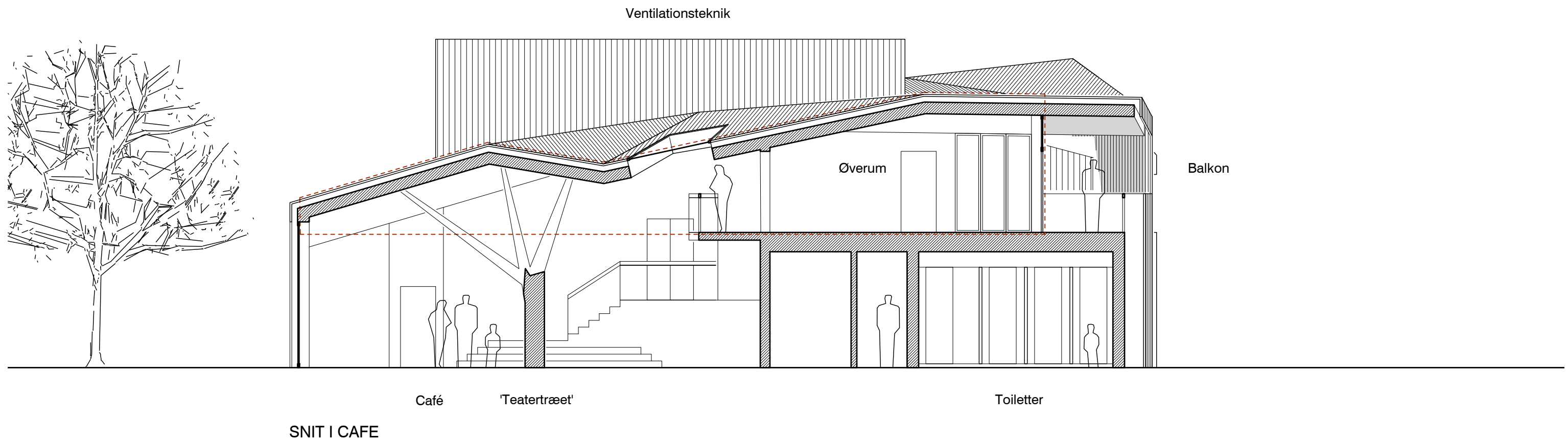
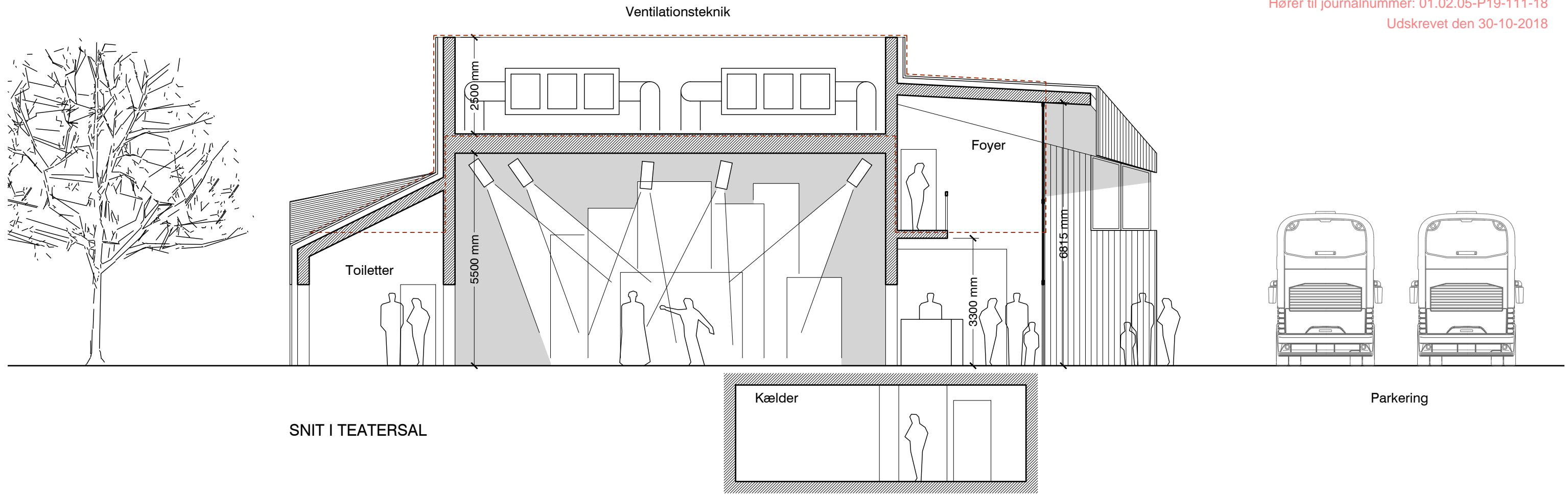
Pladser i café:
 båse 7x11 = 77
 borde 20x5 = 100
 ståbord Ø130cm = 8

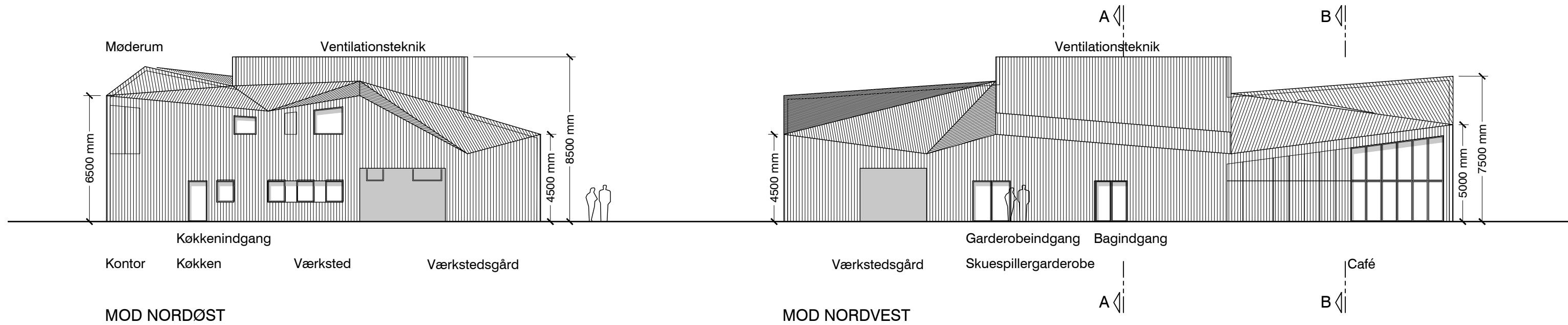
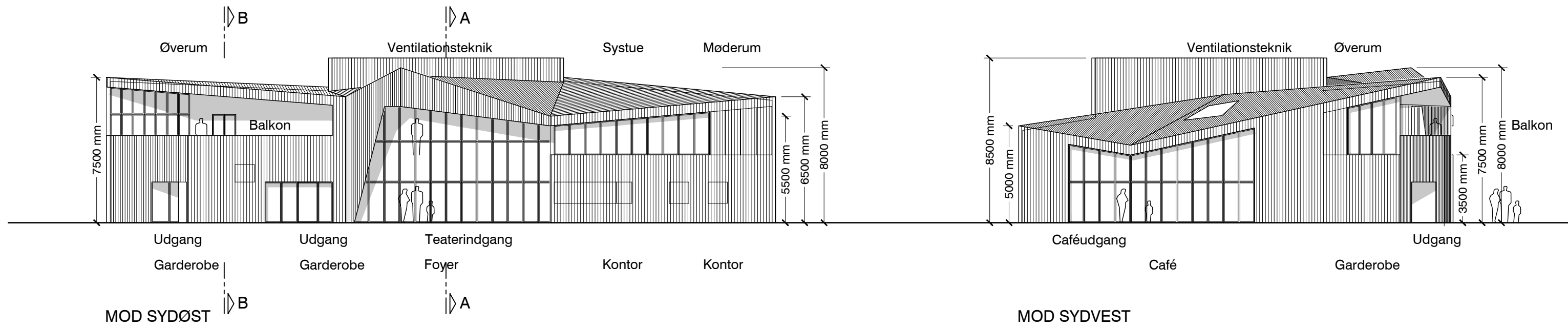
NY UDVIDELSE
 ca. 143 m²

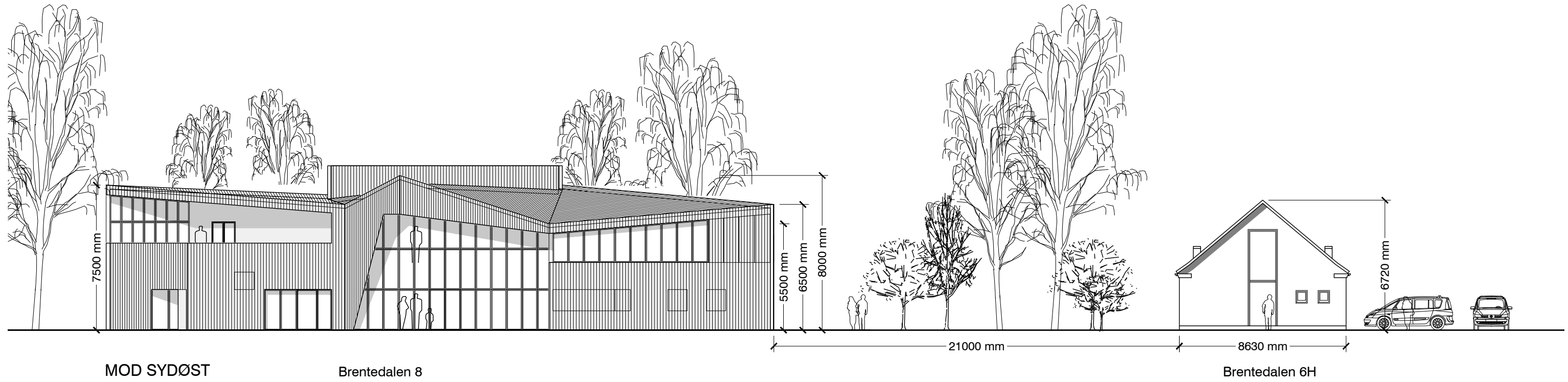
NY UDVIDELSE
 ca. 18 m²











WOHLERT Arkitekter

Udskrevet den 30-10-2018

Ishøj Kommune
Ishøj Store Torv 20
2635 Ishøj

København, den 24. oktober 2018

**Vedr.: Udvidelse af Ishøj Teater,
Brentedalen 8 2635 Ishøj / ejendomsnr. 004549 Tranegilde By, Ishøj - 8y.**

Dispensationsansøgning i forbindelse med renovering og udvidelse af Ishøj Teater, jævnfør ansøgning af 29. juni 2015 til Ishøj byråd.

Baggrund

Ishøj Kommune ved Jeanet Flørnæss Kerrn og Ishøj Teater ved teaterchef Allan Grynnerup og bestyrelsesformand Nina Schiøttz har i samarbejde med undertegnede WOHLERT Arkitekter udarbejdet skitseforslag til en tiltrængt renovering, ombygning og udvidelse af Ishøj Teater. Udvidelsen omfatter, at der bygges delvis i 2 etager. Der søges om nødvendige dispensationer på baggrund af det vedlagte skitseprojekt.

Yderligere oplysninger i forhold til dispensation, formålsbeskrivelse og visionstanker kan eventuelt indhentes hos Jeanet Flørnæss Kerrns afløser i forbindelse med barsel - John Romlund Kristensen - eller Birol Yücelbas.

Fuldmagtsgiver i forbindelse med dispensationsansøgningen er John Romlund Kristensen.

Kort beskrivelse af projektet

Arkitektonisk tager projektet udgangspunkt i nærområdets saddeltage og ladebygninger af træ, og dette transformeres til et "foldet" samlende tag om hele teateret. Taget lægger sig rundt om bygningens vigtigste funktion – teatersalen og samler de forskellige funktioner op, som er nødvendige for, at teatersalen kan fungere. Højden på teatersalen er hævet lidt i forhold til eksisterende, for at den markerer sig, og for at give plads til ventilationsanlæg på taget, hvor det skjules for omgivelserne.

Eksisterende bygninger og centrale funktioner bevares i størst muligt omfang og udvides. Planløsningen tager sit udspring i den centralt placerede teatersal, hvor øvrige funktioner placeres omkring denne. I stueplan udvides foyer og publikumsfaciliteter mod sydvest - mod fold og eng; og derudover tilføjes en delvis 1.sal til skuespiller- og personalefunktioner, placeret mod parkeringsarealet. På 1.sal placeres et nyt prøverum på hjørnet ud mod eng og ankomst, og gennem glasset vil forbigående og gående kunne fornemme teateraktiviteten.

Det tænkes at både facader og tag beklædes med trælisters med afstand imellem, som giver en farveholdning og materialekarakter, der falder ind i området. Bag

trælisterne er selve klimaskærmen som skal lægge en mørk baggrund for trælisterne. Listedækningen tænkes bearbejdet arkitektonisk og oplevelsesmæssigt; f.eks. kan der arbejdes med forskellige størrelser lister og variation i spatieringen, samt eventuelt kombination af flere træsorter. Der kan "skæres ud" i listerne for kunstnerisk udsmykning og desuden arbejdes med forskellige materialeoverflader bag disse - glas, spejle mm.

Med venlig hilsen

Line Loftheim
WOHLERT Arkitekter A/S.

Bilag:

- Skitseforslag af 14.juni 2018 – '*ISHØJ TEATER_skitseforslag_20180614*'
- Opstalter med nabohuse – '*ISHØJ TEATER_facader med nabo_20180614*'