

# Parkeringsanalyse

## Erhvervsområdet i Ishøj Kommune

Sweco Danmark A/S  
Projekt  
Projektnummer  
Kunde  
Oprettet af  
Dato

48233511  
Ishøj Parkeringsanalyse  
41013399  
Ishøj Kommune  
Merle Hunnerup Højbjerg  
10. september 2024



## Indhold

1	Indledning .....	3
2	Metode.....	3
3	Registrering af parkeringspladser og restriktioner .....	4
4	Belægning .....	6
	4.1 Belægning på parkeringspladserne .....	6
	4.2 Belægning indregnet lovligt og ulovligt parkerede lastbiler.....	7
	4.3 Antallet af ledige parkeringspladser når der er den højeste belægning .....	8
5	Lastbiler og ulovlige parkeringer .....	9
6	Konklusion .....	10

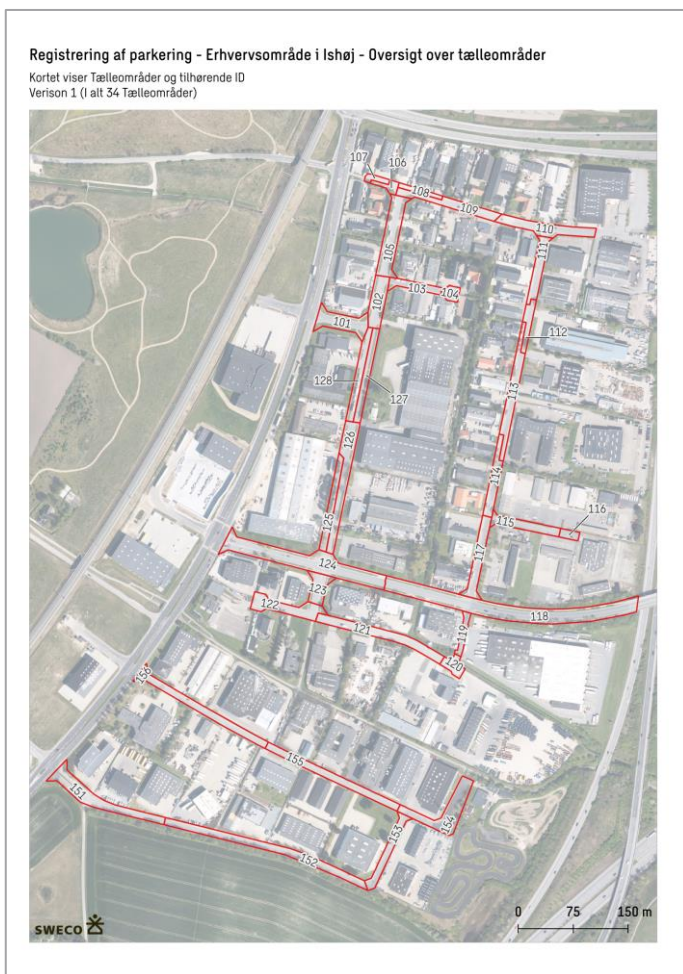
## 1 Indledning

Ishøj Kommune ønsker at få udarbejdet en parkeringsanalyse af erhvervsområdet for at vurdere, om der er tilstrækkeligt med parkeringsmuligheder i området. Analysen skal give indsigt i, hvor mange biler der parkerer i området på hverdage inden for normal arbejdstid, samt hvor meget ledig parkering der er til rådighed i dagtimerne. Desuden skal det undersøges, om der er særlige områder, hvor det kan være vanskeligt for medarbejdere og kunder at finde parkering på bestemte tidspunkter. Endelig vil analysen belyse, om området er i stand til at absorbere en eventuel vækst i antallet af parkerede biler som følge af den fremtidige udvikling i området. Formålet er at sikre, at der fortsat er tilstrækkelige parkeringsmuligheder, selv med fremtidige ændringer i erhvervsområdet.

## 2 Metode

For at kunne registrere parkeringsbelægningen i Ishøj erhvervsområde har vi indledningsvis kortlagt områdets lovlige og ulovlige parkeringsarealer. Efter gennemgangen blev området inddelt i 34 individuelle tælleområder til brug for registreringens optælling af parkering. Køretøjer, der er parkeret ulovligt, indgår også i den samlede opgørelse af parkeringsbelægningen, da det tolkes som et udtryk for behov for parkering.

Registreringerne af parkeringsbelægningen blev foretaget i uge 35 og 36 i 2024, henholdsvis torsdag den 29. august og onsdag den 4. september, i tidsrummet mellem kl. 7 og 14. Der blev desuden foretaget en ekstra tælling onsdag den 2. oktober mellem kl. 14 og 18 i uge 40 for at afdække en eftermiddag/aften-situation. Baseret på tidligere erfaringer giver onsdag og torsdag det mest repræsentative billede af parkeringssituationen på en hverdag. Registreringerne blev udført ved at tælle antallet af parkerede biler i området én gang i timen.

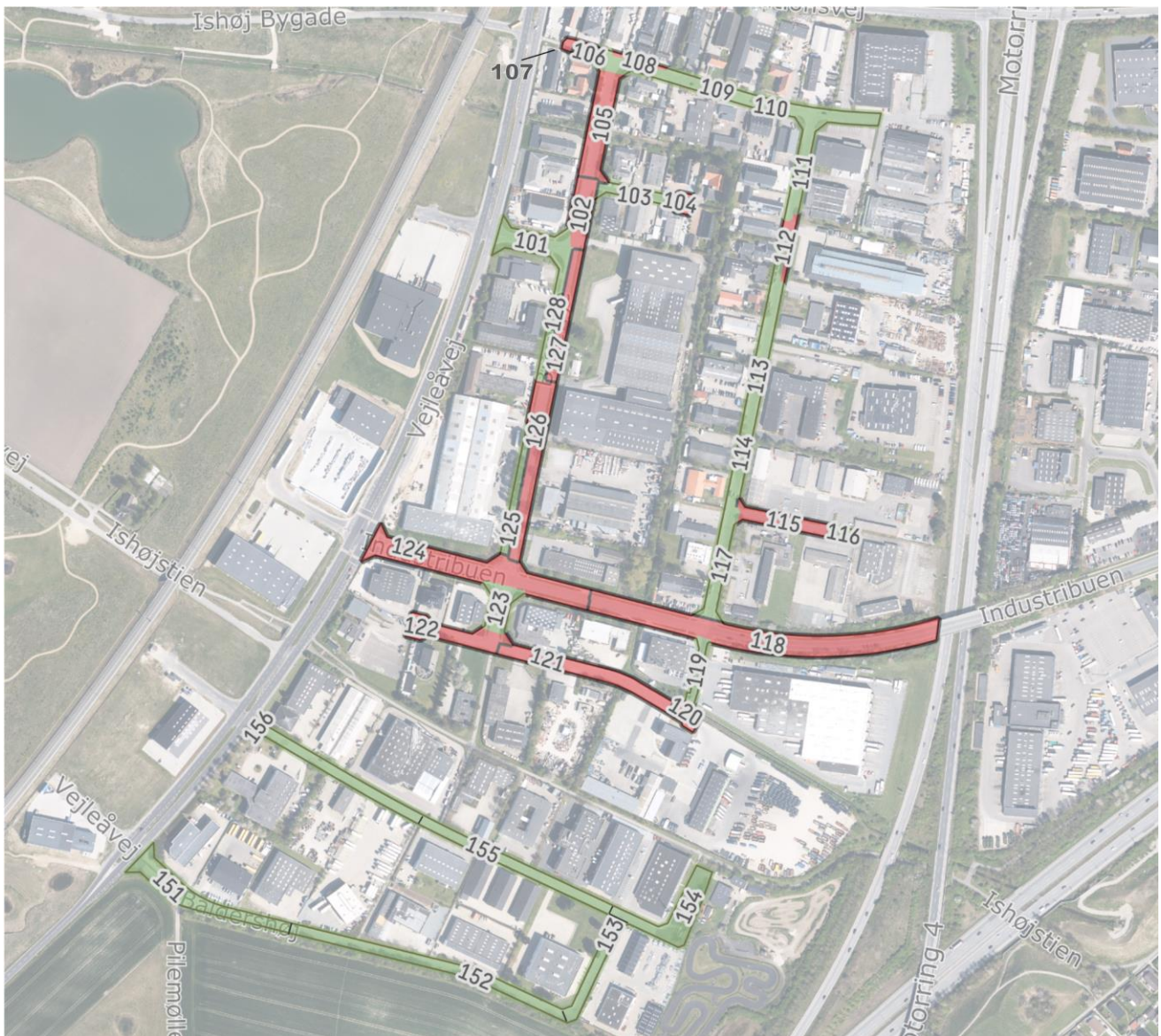


Figur 1: Opdeling i parkeringsområder Ishøj erhvervsområde



### 3 Registrering af parkeringspladser og restriktioner

For at kunne kortlægge og beskrive parkeringssituationen retvisende, er erhvervsområdet delt op i to delområder. Henholdsvis nord og syd for Ishøjstien. De to områder er inddelt i mindre zoner, som har fået tildelt et unikt zonenummer. Dette unikke zonenummer identificerer hver zone i forbindelse med registreringen af parkeringspladser og restriktioner. Zonenumereringen og registrering af, hvor det er lovligt og ulovligt at parkere, kan ses på figur 2.



Figur 2: Zonenummer og angivelse af om det er lovligt (grøn) eller ulovligt (rød) at parkere.

Der er i alt registret 388 lovlige parkeringspladser i området, fordelt med 216 nord for Ishøjstien og 172 syd for Ishøjstien.

Oversigt over parkeringspladser og restriktioner:

Zone	Antal P-pladser	Restriktioner
Zone 101	14	Parkering tilladt
Zone 102	0	Parkering forbudt + Parkering og standsning forbudt
Zone 103	9	Parkering tilladt
Zone 104	0	Vendeplads
Zone 105	0	Parkering forbudt + Parkering og standsning forbudt
Zone 106	5	Parkering tilladt + Overkørsel
Zone 107	0	Overkørsel
Zone 108	0	Parkering og standsning forbudt + Overkørsel
Zone 109	23	Parkering tilladt
Zone 110	22	Parkering tilladt
Zone 111	23	Parkering tilladt
Zone 112	0	Parkering forbudt + Parkering og standsning forbudt
Zone 113	39	Parkering tilladt
Zone 114	25	Parkering tilladt
Zone 115	0	Parkering forbudt + Parkering og standsning forbudt
Zone 116	7	Parkering tilladt
Zone 117	12	Parkering tilladt + Parkering forbudt
Zone 118	0	Parkering og standsning forbudt
Zone 119	4	Parkering tilladt
Zone 120	0	Parkeringsforbud zone
Zone 121	0	Parkeringsforbud zone
Zone 122	0	Parkeringsforbud zone
Zone 123	5	Parkering tilladt
Zone 124	0	Parkering og standsning forbudt
Zone 125	14	Parkering tilladt
Zone 126	0	Parkering forbudt + Parkering og standsning forbudt
Zone 127	0	Parkering og standsning forbudt
Zone 128	14	Parkering tilladt
Zone 151	15	Parkering tilladt
Zone 152	36	Parkering tilladt
Zone 153	9	Parkering tilladt
Zone 154	19	Parkering tilladt
Zone 155	47	Parkering tilladt
Zone 156	46	Parkering tilladt

Tabel 1: Zoner, antal pladser og restriktioner

## 4 Belægning

I det følgende beskrives belægningsprocenterne på parkeringspladserne i erhvervsområdet. Med belægningsprocent menes, hvor mange procent af parkeringspladserne der er optaget på et givent tidspunkt. I belægningen indgår også de biler og lastbiler, der er ulovligt parkeret. Selvom ulovligt parkerede køretøjer ikke optager lovlige parkeringspladser, er det almindelig praksis at indregne ulovligt parkerede køretøjer i belægningen, da de anses som et udtryk for efterspørgslen efter parkering.

### 4.1 Belægning på parkeringspladserne

De belægningsprocenter, der er observeret i områderne nord og syd for Ishøjstien, er objektivt set meget lave. Den største samlede belægning blev registreret onsdag den 2. oktober mellem kl. 11 og 12, hvor 21% af de registrerede parkeringspladser var optaget nord for Ishøjstien. I samme tidsrum var belægningen syd for Ishøjstien 8%.

Normalt vil man ikke betragte parkeringsbelægning som høj i et bymiljø, før man når belægningsprocenter, der nærmer sig 80%. Der kan selvfølgelig være varierende forhold, såsom afstand mellem parkeringsarealer, som har betydning for, hvornår man kan betragte parkering som presset. Som det fremgår af afsnit 4.3, er der dog ikke langt til ledige parkeringspladser på noget tidspunkt.

Tabel 2 og 3 opgør belægningen i tidsrummet kl. 7-14 på to hverdage.

Område/Tidspunkt	7-8	8-9	9-10	10-11	11-12	12-13	13-14
Nord for Ishøjstien	14%	18%	11%	14%	21%	17%	19%
Syd for Ishøjstien	3%	3%	4%	5%	8%	10%	9%

Tabel 2: Samlet belægning opdelt på nord og syd for torsdag 29. august 2024.

Område/Tidspunkt	7-8	8-9	9-10	10-11	11-12	12-13	13-14
Nord for Ishøjstien	11%	12%	14%	13%	14%	14%	13%
Syd for Ishøjstien	6%	8%	8%	12%	11%	10%	11%

Tabel 3: Samlet belægning opdelt på nord og syd for onsdag 4. september 2024.

Tabel 4 opgør belægningen i tidsrummet kl. 14-18 som opgjort på en normal hverdag.

Område/Tidspunkt	14-15	15-16	16-17	17-18
Nord for Ishøjstien	13%	13%	6%	5%
Syd for Ishøjstien	6%	5%	3%	3%

Tabel 4: Samlet belægning opdelt på nord og syd for onsdag 2. oktober 2024

## 4.2 Belægning indregnet lovligt og ulovligt parkerede lastbiler

En del af de parkerede/standsede køretøjer i erhvervsområdet er lastbiler. Vi har registreret, hvor mange parkerede biler der er lastbiler, og opregnet belægningsprocenten på baggrund heraf. På den måde kan vi vurdere en situation med maksimalt pres på parkeringspladserne. Det bemærkes, at en del af de registrerede lastbiler er parkeret eller standset på strækninger, hvor der er forbud mod standsning og parkering. Det vil sige, at de i princippet ikke optager parkeringspladser. Vi forestiller os dog en situation, hvor bestemmelserne for parkering overholdes.

Hvis andelen af lovligt og ulovligt parkerede lastbiler regnes med i den samlede belægning i området, og det antages, at én lastbil i gennemsnit optager to parkeringspladser, blev den største samlede belægning i området registreret onsdag den 2. oktober mellem kl. 15 og 16. Med den metodik var 33% af de registrerede parkeringspladser optaget nord for Ishøjstien. I samme tidsrum var belægningen syd for Ishøjstien 7%. På trods af, at det giver en lidt højere belægning, når vi indregner, at lastbilerne optager mere plads end almindelige personbiler, er der stadig stor overskudskapacitet af parkering i området.

Område/Tidspunkt	7-8	8-9	9-10	10-11	11-12	12-13	13-14
Nord for Ishøjstien	17%	22%	17%	21%	24%	22%	24%
Syd for Ishøjstien	4%	4%	6%	6%	13%	13%	11%

Tabel 5: Samlet belægning opdelt på nord og syd for torsdag 29. august 2024.

Område/Tidspunkt	7-8	8-9	9-10	10-11	11-12	12-13	13-14
Nord for Ishøjstien	22%	22%	24%	21%	23%	21%	25%
Syd for Ishøjstien	6%	8%	8%	14%	16%	14%	15%

Tabel 6: Samlet belægning opdelt på nord og syd for onsdag 4. september 2024.

Område/Tidspunkt	14-15	15-16	16-17	17-18
Nord for Ishøjstien	28%	33%	22%	20%
Syd for Ishøjstien	11%	7%	5%	6%

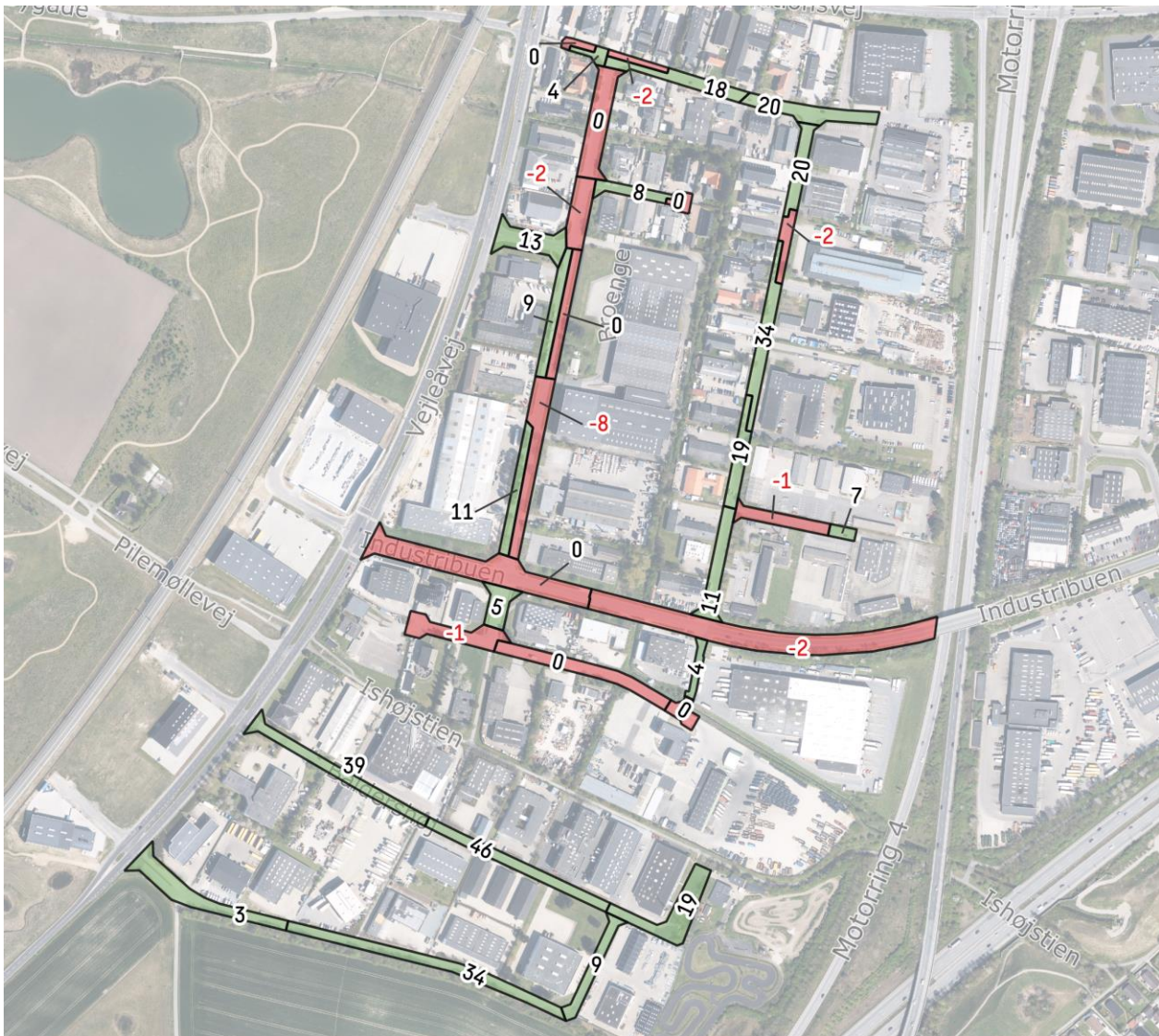
Tabel 7: Samlet belægning opdelt på nord og syd for onsdag 2. oktober 2024



### 4.3 Antallet af ledige parkeringspladser når der er den højeste belægning

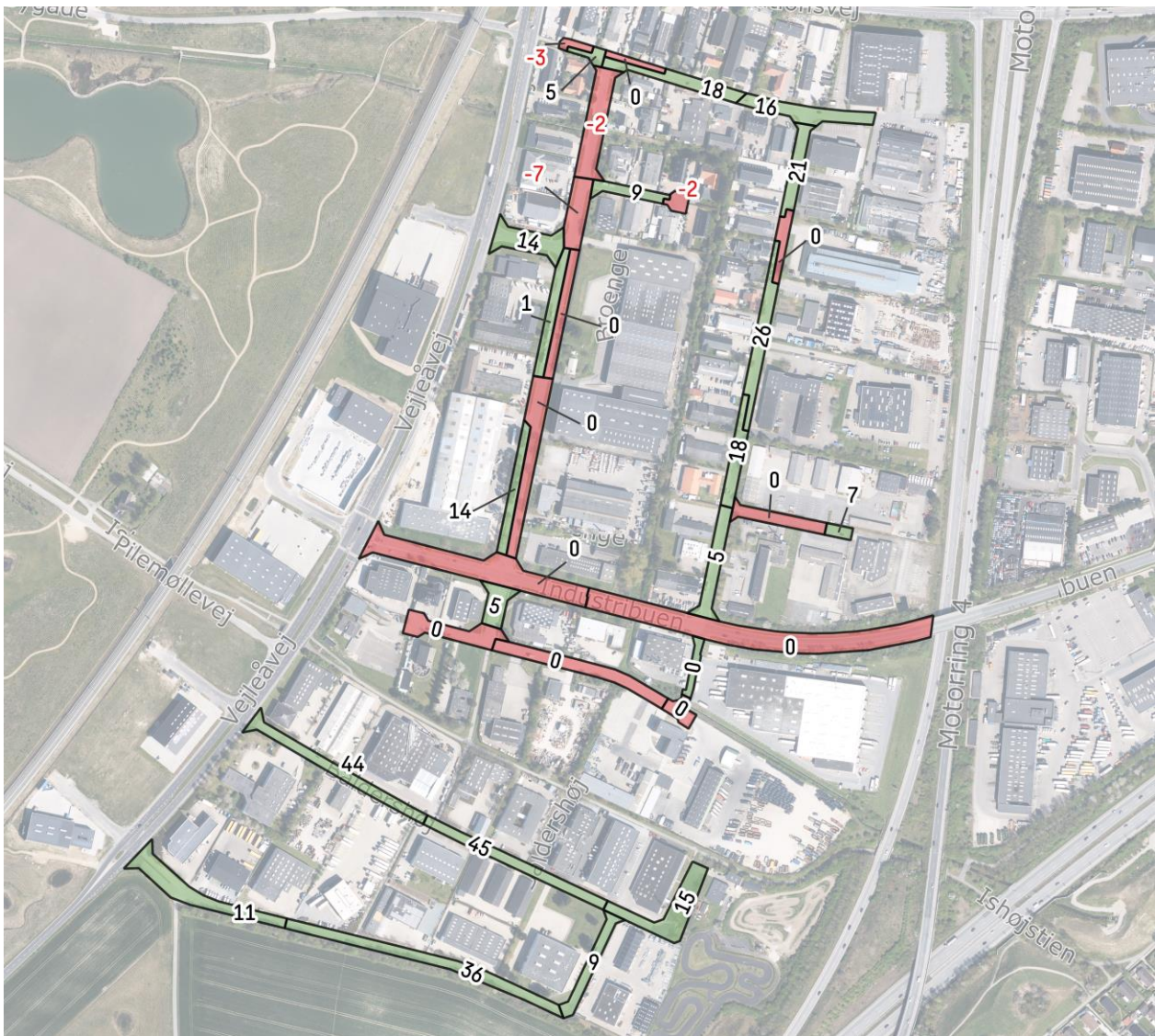
På figur 3 og 4 har vi illustreret antallet af ledige parkeringspladser i det tidsrum med den højeste belægning. De sorte tal angiver, hvor mange parkeringspladser der er ledige. De røde tal angiver, hvis der er flere parkerede køretøjer, end der er teoretiske pladser. De røde tal forekommer kun i områder, hvor der er forbud mod parkering.

Som det fremgår af de sorte tal på figuren, er der fortsat mange ledige parkeringspladser i erhvervsområdet i de tidsrum med den højeste parkeringsbelægning. På trods af dette er der zoner, hvor bilister vælger at parkere ulovligt (rødt tal), selvom der er nærliggende områder, hvor lovlig parkering er mulig. I en afstand af maks. 100-200 meters gåafstand vil det være muligt at finde ledig parkering.



Figur 3: Antal ledige parkeringspladser (sort tal) torsdag 29. august 2024 kl. 11-12





Figur 4: Antal ledige parkeringspladser (sort tal) onsdag 2. oktober 2024 kl. 15-16

## 5 Lastbiler og ulovlige parkeringer

I forbindelse med registreringerne i området blev der observeret en del ulovlig parkering. Specielt lastbiler parkerer ulovligt i flere af zonerne i området.

Zone 126 har de største udfordringer, hvor både parkering og standsning er forbudt. Alligevel blev der i den mest belastede time, torsdag kl. 11-12, registreret fire ulovligt parkerede biler og to lastbiler. I timen før, kl. 10-11, var der fire ulovligt parkerede lastbiler og én bil. De ulovligt parkerede lastbiler i området er påfaldende, da parkeringsbelægningen i hele området er meget lav. Det burde således ikke være svært at finde et lovligt alternativ inden for kort afstand. De ulovlige parkeringer kan indikere, at der er behov, som ikke opfyldes af den nuværende parkeringsindretning. De ulovlige parkeringer kan potentielt være udtryk for et behov for af- og pålæsningsmuligheder på den pågældende strækning. Da der er parkerings- og standsningsforbud i dag, registreres køretøjerne som ulovligt parkerede, uanset ærinde. Inden for rammen af denne analyse er der ikke blevet kigget nærmere på årsagerne til de ulovlige parkeringer.

## 6 Konklusion

På baggrund af de indsamlede data vurderes det, at der i erhvervsområdet er tilstrækkeligt med parkeringsmuligheder, og at området også kan håndtere en eventuel stigning i antallet af parkerede biler som følge af fremtidig udvikling. I gennemsnit parkerer 45 biler i erhvervsområdet på hverdage inden for normal arbejdstid, og den højeste registrerede belægning er på 21% i den nordlige del af området inden for normal arbejdstid. I eftermiddag/aftentidsrummet er den højeste registrerede belægning på 33% i den nordlige del af området. Dette kan tyde på, at problemet med opfattelsen af manglende parkering og ulovlig parkering ikke nødvendigvis skyldes mangel på pladser. Det kan snarere være relateret til faktorer som bekvemmelighed og afstand til destinationer. Desuden kan der være et behov for af- og pålæsning på udvalgte strækninger, som ikke er opfyldt med de nuværende parkeringsbestemmelser.

Som det fremgår af zonenumberoversigten på figur 2, er der flere zoner med parkeringsforbud inden for samme område. På nuværende tidspunkt er der ingen væsentlige områder, hvor det er svært at finde parkering for medarbejdere og kunder i dagtimerne. Denne tæthed af parkeringsrestriktioner kan potentielt skabe udfordringer i fremtiden, hvis der opstår vækst i antallet af parkerede biler og efterspørgsel på tilgængelige pladser. På længere sigt, og i tilfælde af en sådan vækst, kunne man derfor afsøge mulighederne for at justere parkeringsforbudszoner, f.eks. på Industrikrogen, for at afhjælpe eventuelle udfordringer med parkeringskapaciteten.