



VIVE

nøgletal på Klima og Miljøudvalgets område

Nærværende notat viser overordnede nøgletal for natur- og miljøbeskyttelsesområdet. Nøgletallene er udarbejdet af VIVI, Det nationale forsknings- og analysecenter. Nøgletallene rummer muligheder for sammenligning med lands- og regionsgennemsnit og sammenligningsgrupper. VIVE inddeler kommunerne i sammenligningsgrupper dels ud fra ressourcepresset, dels ud fra udgiftsbehovet på det enkelte udgiftsområde. En given kommune kan have forskellige sammenligningsgrupper, fordi sammenligningsgruppen afhænger af kommunens udgiftsbehov på det specifikke område.

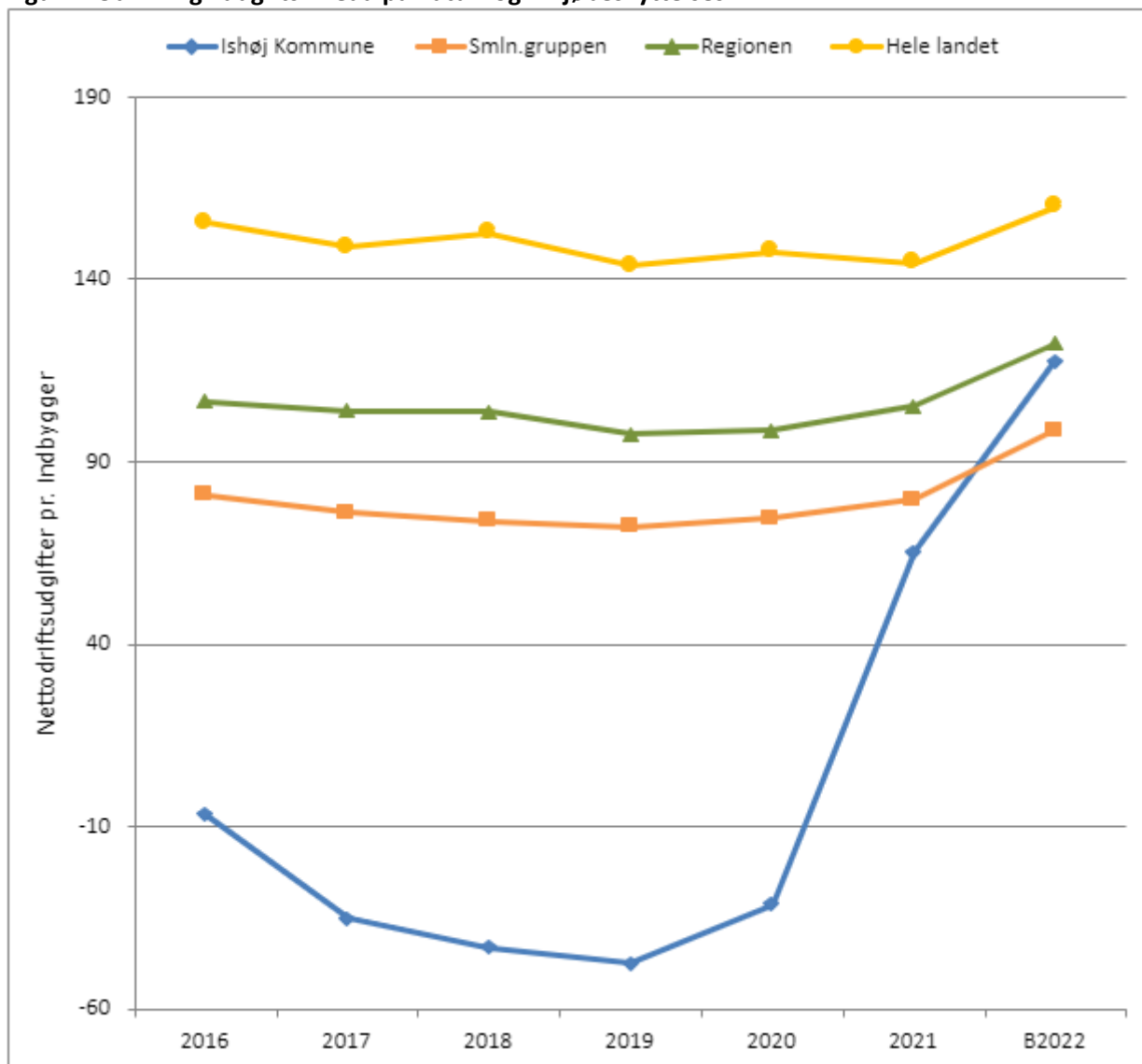
Der kan være store forskelle i kommunernes udgifter på de forskellige udgiftsområder. En stor del kan forklares ved forskelle i kommunernes økonomiske grundvilkår. Baggrundsanalyse fra VIVE viser, at mellem 50-80 % af forskellene kan forklares ud fra dette. Nøgletallene viser udviklingen over tid, og er opgjort i udgift pr. borger.

Nøgletal belyser strukturen og udviklingen i kommunerne, og kan således bruges til at danne et overbliksbillede. Nøgletallene kan øge bevidstheden om, hvilke rammer kommunens strukturelle rammebetingelser sætter for kommunens virke samt give bevidsthed om kommunens udgiftspolitiske prioriteringer. Som udgangspunkt kan disse nøgletal ikke belyse de kvalitative aspekter af kommunens service, og derfor kun i mindre udstrækning sige noget om produktivitets- eller effektivitetsmål. Derudover kan der være forskelle i konteringspraksis og opgavefordeling fra kommune til kommune.

Natur- og Miljøbeskyttelse

Figur 1. viser udviklingen i driftsudgifter opgjort pr. indbyggere på natur- og miljøbeskyttelsesområdet. Figuren viser en markant udgiftsstigning i Ishøj Kommune fra 2020. Det skal bemærkes, at Ishøj Kommune før 2020, lå på et væsentlig lavere udgiftsniveau end både regions- og landsgennemsnittet samt gruppen af sammenlignelige kommuner. I forhold til budget 2022 placere Ishøj Kommune sig på niveau med regionsgennemsnittet, men ligger lidt højere end gruppen af sammenlignelige kommuner.

Figur 1. Udvikling i udgiftsniveau på natur- og miljøbeskyttelses



Kilde: VIVE. Opgjort pr. indbyggere. Beregnet i faste priser (22-priser). Følgende kommuner indgår i sammenligningsgruppen på natur- og miljøbeskyttelsesområdet: Ishøj, Hørsholm, Frederiksberg, Herlev, Albertslund, Glostrup, Rødovre, Ballerup, Gladsaxe, Brøndby, Gentofte, Lyndby-Taarbæk, Hvidovre, Vallensbæk, Furesø, Høje-Taastrup, København, Rudersdal, Egedal, Tårnby, Dragør og Greve.