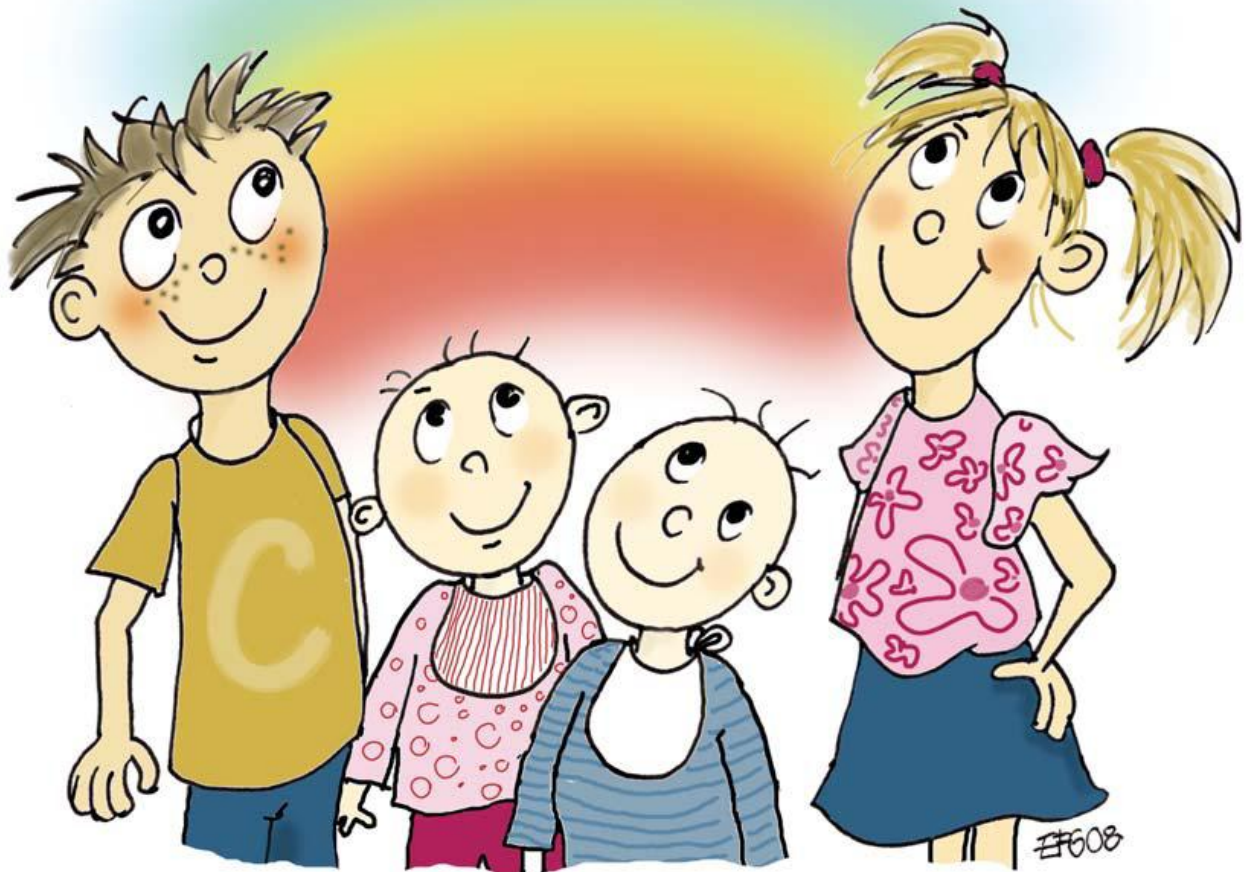


# Regnbuens Læreplan



## Indholdsfortegnelse

Præsentation af Daginstitutionen Regnbuen: .....	2
Pædagogisk læreplan: .....	3
Tema 1, barnets alsidige personlige udvikling: .....	3
Tema 2, barnets sociale kompetencer .....	4
Tema 3, sprog .....	5
Tema 4, krop og bevægelse.....	6
Tema 5, natur og naturfænomener .....	6
Tema 6, kulturelle udtryksformer og værdier .....	7
Børn med særlige behov .....	8
Evaluerings fremadrettet.....	9
Regnbuens pædagogiske principper .....	9
Fysisk/æstetisk børnemiljø, vuggestuen.....	9
Psykisk børnemiljø, vuggestuen.....	10
Fysisk/æstetisk børnemiljø, børnehaven.....	11
Psykisk børnemiljø, børnehaven.....	11

## Daginstitutionen Regnbuen

[www.ishoj.dk/regnbuen](http://www.ishoj.dk/regnbuen)

Åbningstider: mandag – torsdag 6.30 til 17.00, fredag til 16.30

Børnehaven hus 1 Vejledalen 132 Tlf.nr. 4373 5780	Vuggestuen Vejlebrovej 132 Tlf.nr. 4354 2125	Børnehaven hus 2 Vejlebrovej 108 Tlf.nr. 4373 4250
---	--	--

### Præsentation af Daginstitutionen Regnbuen:

Regnbuen blev dannet 1. september 2006, og bestod da af en vuggestue og en børnehave. Den 1. april 2013 er der blevet tilknyttet en børnehave mere. Så nu er vi en vuggestue og 2 børnehaver, som kaldes vuggestuen, hus 1 og hus 2. Afdelingerne er ikke placeret fysik sammen, men er beliggende i samme geografiske område af Ishøj.

Vi består af 1 leder, 2 afdelingsleder, 11 pædagoger, 7 pædagogmedhjælper, 1 pædagog elev samt 3 køkkendame. Vi modtager pædagogstuderende i 12 ugers praktikforløb. I perioder har vi personer ansat i jobtilbud.

Vi bor centralt, i forhold til kulturelle tilbud og forskellige udflugtsmuligheder. Ligeledes er der omkring Regnbuen, i gå afstand, flere forskellige legepladser, der byder på anderledes udfoldelsesmuligheder end dem, Regnbuen selv er i besiddelse af.

Børnegruppen er socialt, og kulturelt forskellig. De fleste børn er velfungerende, aldersvarende, trygge og glade børn, der kan lide at komme i vuggestue og børnehave.

En gruppe børn har behov for at udvikle et aldersvarende sprog på dansk, og der er i børnehaven tilknyttet en sprogpædagog fra kommunens sprogkorps. I Regnbuens vuggestue anvender vi Total kommunikation, tegn til tale for at styrke barnets sprog.

I børnehaverne er børnene aldersintegreret på stuerne, vi har åbne døre i begge huse, hvilket betyder, at børnene frit kan opholde sig og lege på alle stuer og gangarealer, de har dog deres faste base på en stue.

I vuggestue har vi en storbørnsgruppe, og 2 småbørnsgruppe, vi har ofte dørene åbne, så børnene frit kan opholde sig og lege på de andre stuer og i gangarealet.

## Regnbuens læreplan

I Regnbuens forældrebestyrelse bestræber vi os på, at der er en ligevægt af forældre fra vuggestueafdelingen og børnehaveafdelingerne, der er en personalerepræsentant fra hver afdeling. Forældrebestyrelsen inddrages i udarbejdelsen af læreplanen og evalueringen heraf. Samt institutionens økonomiske rammer, samt det daglige pædagogiske arbejde. (Se i øvrigt hjemmesiden).

Lukkedage, fredag efter Kristi himmelfartsdag, Grundlovsdag 5. juni, Juleaften 24. december, Nytårsaften 31. december samt 3 dage, der forsøges at lægges i forbindelse med julen.

### **Pædagogisk læreplan:**

I det følgende præsenteres den pædagogiske læreplan for Regnbuen ud fra de seks temaer hvor lærings mål, tegn på læring, tiltag/aktiviteter/metoder samt dokumentation/evaluering indgår.

Vi vil i 2015 have særlig fokus på barnets sociale kompetencer.

### **Tema 1, barnets alsidige personlige udvikling:** (Personlige kompetencer)

#### **Læringsmål:**

- Barnet skal lære at følge normer og regler for samvær og adfærd.
- Barnet skal lære at erkende og udtrykke egne følelser samt vise respekt for andre.
- Barnet skal lære at fungere i grupper, samt at kunne agere selvstændigt.
- Barnet skal lære at udvise respekt for kulturelle forskelligheder.

#### **Tegn på læring:**

- At barnet udviser empati for hinanden og passer på institutionens ting.
- At barnet udtrykker egne følelser, samt viser forståelse for andres følelser og grænser.
- At barnet kan vente på tur, udtrykke egne ønsker og behov, fx under samling.
- At barnet udviser bevidsthed om forskelligheder samt udviser respekt for andre mennesker.
- At barnet tager initiativer samt viser omsorg for andre i hverdagen.

#### **Tiltag, aktiviteter og metoder:**

- Vi synliggør vores holdninger og regler overfor barnet ved at være gode rollemodeller.
- Vi hjælper barnet med at sætte ord på sine følelser. Fx "jeg kan godt se, at du er ked af det og savner mor".
- Vi støtter barnet i, at udvikle empati ved at sætte ord på. Fx "prøv lige at se hvor glad Lotte blev da du kom".
- Vi læser bøger og synger sange omhandlende følelser.
- Vi holder samling, hvor barnet lærer at vente på tur, lytte og fortælle.

### **Dokumentation og evaluering:**

- Vi udarbejder dokumentations bøger, skriver i logbøger, udstiller på dokumentations væg og i fotorammer, samt laver barnets bog.
- Vi udarbejder handleplanskemaer efter behov.
- Vi evaluerer løbende ud fra vores eget evalueringsskema.

### **Tema 2, barnets sociale kompetencer:** (fællesskab og socialitet)

#### **Læringsmål:**

- Barnet skal lære at anerkende og respektere andre.
- Barnet skal lære at indgå i fælles aktiviteter med mulighed for at etablere venskaber på tværs af stuerne.
- Barnets skal lære at samarbejde samt være en god kammerat og udvise empati.

#### **Tegn på læring:**

- At barnet lytter og udviser interesse i den givne aktivitet, fx til samling.
- At barnet udviser empati og omsorg for andre.
- At barnet kan videregive læring, fx vise nye børn til rette.
- At barnet viser forståelse for legens "regler".
- At barnet inddrager andre børn i legen.

#### **Tiltag, aktiviteter og metode:**

- Vi arbejder målrettet på at inkludere alle børn.
- Gennem dialog og handling giver vi barnet forståelse for vigtigheden af, at behandle hinanden med omsorg og respekt.
- Vi giver barnet en forklaring på konsekvensen af dets handling.
- Vi lærer barnet, at man godt kan inddrage andre børn i legen, og stadig bibeholde den gode leg.
- Gennem ord og handlinger prøver vi, at få en dialog med barnet om de følelser, der er opstået ud fra en konkret situation.
- Ved samling igangsætter vi aktiviteter der gør, at barnet oplever at være en aktiv del af fællesskabet.
- Vi tager på fælles ture ud af huset, både i større og mindre grupper.

#### **Dokumentation og evaluering:**

- Vi skriver i logbog, udarbejder billeddokumentation fx af vores samling.
- Vi evaluerer gennem iagttagelser, observationer og gennem dialog med hinanden på stue- og personalemøder

### **Tema 3, sprog:** (Nonverbalt sprog, talesprog, skriftsprog, kropssprog og billedsprog)

#### **Læringsmål:**

- Barnet skal lære at udtrykke behov, ønsker, tanker, følelser, oplevelser og handlinger.
- Barnet skal udvikle et aldersvarende sprog.
- Barnet skal efter alderstrin, kunne genkende farver, bogstaver og tal.
- Barnet skal kunne kommunikere gennem kropssprog, og lære at aflæse andres kropssprog.
- Barnet skal udvikle sit billedsprog gennem kreativitet. Fx tegne, male og klistre.
- Barnet skal lære at løse konflikter på en hensigtsmæssig måde.

#### **Tegn på læring:**

- At barnet kan/forsøger at udtrykke sig verbalt og nonverbalt, og viser interesse for at udvikle sit ordforråd.
- At barnet kan/forsøger at lytte til andre og tør udtrykke sig, fx ved at turde vælge en sang ved samling
- At barnet kan/forsøger, på egen hånd, verbalt at løse konflikter.
- At barnet spørger ind til oplevelser/omgivelser. Barnet kan/forsøger, at fortælle om egne oplevelser.
- At barnet synger med og bruger tegn og på egen hånd synger sange fx fra samling og leger sanglege.

#### **Tiltag, aktiviteter og metode:**

- Vuggestuen bruger Tegn til tale til at understøtte det verbale sprog.
- Vi sætter ord på alt, fx handlinger, følelser, adfærd og konfliktløsning.
- Vi holder samling, synger, leger sanglege, samt har rytmikforløb.
- Vi arbejder med sprogpøser, og har udviklet vores eget billedlotteri.
- Vi har sproggrupper i både vuggestuen og i børnehaven, når der er børn med behov herfor.
- Vi anvender skriftsprog i hverdagen gennem ordkort på inventar og navnekort.
- Børnene har altid adgang til bøger. Vi læser højt for børnene i aldersopdelte grupper samt fælles højtlesning.
- Vi får jævnligt leveret bøger og musik fra biblioteket. Og børnehaven hus 2 har deres eget bibliotek med mulighed for hjemlån.

#### **Dokumentation og evaluering:**

- Vi anvender billeddokumentation og skriver i logbogen.
- Vi foretager 3 års sprogvurderinger.
- Vi evaluerer på vores mål og aktiviteter på stue- og personalemøder.

## **Tema 4, krop og bevægelse:** (fysisk udfoldelse, kendskab til og brug af kroppen)

### **Læringsmål:**

- Barnet udvikler kropsbevidsthed og kropskendskab.
- Barnet bliver motorisk velfungerende og får udviklet sit sanseapparat.
- Barnet bliver bevidst om sund kost, ernæring og bevægelse.
- Barnet udviser glæde ved at bruge sin krop.

### **Tegn på læring:**

- At barnet i hverdagen viser glæde og lyst til, at bevæge sig og være aktiv.
- At barnet viser interesse for "at kunne selv" fx tage tøj af og på.
- At barnet udvikler sig alderssvarende såvel grov, som fin motorisk.
- At barnet kan sætte ord på krop og sanser.

### **Tiltag, aktiviteter og metoder:**

- Vi prioriterer leg og bevægelse i daglig praksis.
- Personalegruppen er rollemodeller.
- Vi støtter børnene i at blive selvhjulpne, fx ved af- og påklædning.
- Vi stimulerer børnenes sanser gennem forskellige sanseaktiviteter/lege.
- Vi har faste legepladsdage og prioriterer ude liv, uanset vejret.
- Vi deltager i Ishøj kommunes børnearrangementer.
- Vi styrker børnenes grov og fin motorik ved fx at tegne, male, lave perleplader, samt tager på ture fx til skov, strand og nærmiljøets legepladser.

### **Dokumentation og evaluering:**

- Vi anvender billeddokumentation og skriver i logbogen.
- Vi evaluerer på personalemøder, ud fra vores evalueringsskemaer.

## **Tema 5, natur og naturfænomener:** (Arbejde med natur, dyr, årstider og planter)

### **Læringsmål:**

- Barnet får kendskab til de 4 årstider.
- Barnet får kendskab til forskellige dyr og materialer i naturen.
- Barnet lærer om forskellige vejrfænomener.
- Barnet får viden om miljøet.
- Barnet får viden om klimaet.

**Tegn på læring:**

- At barnet af eget initiativ lægger mærke til, - og fortæller om vejret og naturen.
- At barnet er opmærksom på ikke, at smide affald i naturen.
- At barnet udtrykker kendskab til mad og drikkevarer, og hvor det kommer fra.
- At barnet viser respekt og omsorg for dyr og planter i naturen.

**Tiltag, aktiviteter og metoder:**

- Vi igangsætter aktiviteter hvor vi undersøger naturen og vejr-fænomener.
- Vi anvender bl.a. spil, bøger og sange.
- Vi eksperimenterer med fx tung/let, synker/flyder m.m.
- Vi bearbejder ting fra naturen kreativt.
- Vi taler om den rette påklædning til de forskellige årstider.
- Vi samarbejder med naturværkstedet.
- Vi tager på ture, og undersøger dyre/planteliv.
- Vi vil det næste år have særlig fokus på natur og naturfænomener, se årsplan under de enkelte afdelinger.

**Dokumentation og evaluering:**

- Vi udarbejder billeddokumentation og dokumentations bøger, skriver i logbog, udstiller på dokumentations væg og anvender materialer vi har indsamlet i naturen.
- Vi vil evaluere på stue og personalemøder.

**Tema 6, kulturelle udtryksformer og værdier:** (Kreativitet, kultur, It-computer)

**Læringsmål:**

- Barnet lærer om andre kulturer.
- Barnet udtrykker sig kunstnerisk ved, at kunne anvende forskellige materialer og teknikker.
- Barnet får kendskab til forskellige kulturelle tilbud, teater, biograf, cirkus, musik, eventyr m.m.
- Barnet får kendskab til den danske kultur og de danske traditioner.
- Barnet får kendskab til IT, Ipads gennem forskellige lærespil.

**Tegn på læring:**

- At barnet er opmærksom på og anerkender, at vi er – og ser forskellige ud.
- At barnet udviser kendskab til danske traditioner.
- At barnet udviser glæde ved at synge og danse.
- At barnet udviser glæde ved at male, tegne, klippe og klistre.



## Regnbuens læreplan

- At barnet får kendskab til farver og former.
- At barnet viser interesse for IT, ipads og bruger det.
- At barnet nyder højtlesning og beder om at få læst op.

### Tiltag, aktiviteter og metode:

- Vi arbejder med forskellige materialer, former og farver.
- Vi tager på ture, fx til museer og teater og læser bøger.
- Vi synger og danser og introducerer forskellige former for musikgenrer, samt spiller på musikinstrumenter.
- Børnene bruger computer med lærespil i læserummet og deltager i udarbejdelse af billeddokumentation.
- Vi har Ipads både i vuggestuen og børnehaverne.
- Vi holder fødselsdage og har faste traditioner omkring danske højtider.

### Dokumentation og evaluering:

- Vi anvender billeddokumentation og skriver i logbogen.
- Vi udstiller børnenes kreative værker.
- Vi evaluerer på stue- og personalemøder.

### Børn med særlige behov:

At støtte op omkring børn med særlige behov, ved i hverdagen at inkludere børnene i Regnbuens aktiviteter, lege og gøremål ud fra børnenes udviklingsniveau, kompetencer, ressourcer og interesser.

I Regnbuens hverdag vil vi have fokus på det fællesskab børnene indgår i.

Det er vigtigt at børnene i deres hverdag udviser glæde og tilfredshed, samt føler sig værdsat og anerkendt.

Vi vil i det daglige, give børnene mulighed for at afprøve sig selv i forskellige roller, så de derved oplever forskellige sider af sig selv.

Gennem daglige voksenstyrede lege og aktiviteter, vil vi inddrage alle børnene og derved tilbyde børn med sociale vanskeligheder, de bedste betingelser for at deltage på "lige fod" med de andre børn. Derudover arrangerer vi mindre grupper, så børn med særlige behov, kan deltage i aktiviteter, hvor der er mere tid og fokus på barnet, og hvor barnet dermed opnår en succesoplevelse.

I vores daglige samvær med børnene, vil vi være nærværende og udvise omsorg ud fra børnenes umiddelbare behov.

Vi vil fokusere på børnenes "Stærke" sider og deres ressourcer, og derigennem medvirke til at øge børnenes selvværd og selvtillid. Vi vil prioritere samarbejdet med PPR højt, fordi vi mener, det er vigtigt med en tidlig indsats, der kan medvirke til, at det enkelte barns udvikling sker hurtigere.

### Dokumentation og evaluering:

Vi laver observationer, praksisfortællinger og handleplaner, som vi løbende evaluerer på stue og personalemøder.

### Evaluering fremadrettet:

Den erfaring og viden vi gør os i forbindelse med evalueringerne, vil vi anvende i vores kommende projekter og læreplaner.

### Regnbuens pædagogiske principper:

Læreplanen bygger på de pædagogiske principper og værdier, som er tilgængeligt på Regnbuens hjemmeside. [www.ishoj.dk/regnbuen](http://www.ishoj.dk/regnbuen)

### Fysisk/æstetisk børnemiljø, vuggestuen:

Beskriv de største udfordringer som I ser vedr. det fysiske børnemiljø i jeres dagtilbud	Hvordan løses disse udfordringer?	Børneperspektiv: Hvordan er børnenes meninger og synsvinkler kommet frem?
<b>Legemuligheder udendørs:</b> Vores legeplads er god og hyggelig med et dejligt skovområde. Den kan dog mangle bedre udfordringsmuligheder for de store børn, samt noget der drejer rundt til at styrke balancen og en gyngesving til de helt små.	Vi løser problemet med de store ved at tage dem med over i vores børnehave og på ture til lokale legepladser. De andre problemer kan løses ved at købe tingene.	Man kan se de store keder sig indimellem når der er fri leg på legepladsen da alle udfordringer er for lette.
<b>Plads til leg indenfor:</b> Vi udnytter de lokaler vi har så godt som muligt, og synes ikke der mangler plads.		
<b>Steder, hvor børnene kan bevæge sig/lege vildt:</b> Vi har nogle gangarealer der blive brugt meget til løb og dans.		
<b>Steder, hvor børnene kan lege i fred for de voksne:</b> Vi har mulighed for at børnene kan lege i små ekstra rum, uden at blive forstyrret af andre børn og voksne.		

<p><b>Støj og larm:</b> Vi er meget forstyrret af mødelokalet ovenpå. (fx når de rykker borde og stole.)</p>	<p>Snakke med kommunen om at man måske ikke udlåner det i institutionens åbnings tid eller når børnene sover.</p>	<p>Børnene bliver bange for lyden, der lyder som høj torden. De børn der sover inde bliver vækket af lydene.</p>
<p><b>Orden/rod i institutionen:</b> Vi er en institution der lægger meget vægt på at der er pænt og ordentligt.</p>		<p>Det er overskueligt for børnene at der er orden. Og de er også selv meget glade for at hjælpe med oprydning.</p>
<p><b>Hygiejne forhold</b> Generelt er der altid pænt og rent, vi lægger stor vægt på hygiejne. Der kan være beskidt på gangen efter at vi er kommet ind fra legepladsen.</p>	<p>Vi fejer efter alle er kommet ind.</p>	

### Psykisk børnemiljø, vuggestuen:

<p><b>Beskriv de største udfordringer som I ser vedr. det psykiske børnemiljø i jeres dagtilbud</b></p>	<p><b>Hvordan løses disse udfordringer?</b></p>	<p><b>Børneperspektiv: Hvordan er børnenes meninger og synsvinkler kommet frem?</b></p>
<p><b>Relationer mellem børnene:</b> Generelt leger børnene godt med hinanden. Enkelte børn kan dog ind i mellem skille sig ud fra børnegruppen.</p>	<p>Når dette sker holder vi nogle møder med forældre og personale, og tager det evt. op i konsultative team hvor efter vi laver en handleplan for det enkelte barn.</p>	<p>Efter løsning har børnene mulighed for at trives og lege når der bliver taget hånd om det enkelte barn.</p>
<p><b>Relationer mellem voksne og børn:</b> Ind i mellem kan der opstå udfordringer i hverdage</p>	<p>De bliver taget op i personalegruppen med det samme, og der bliver fundet en måde at gribe det an på.</p>	<p>Børnene har det godt med den opmærksomhed personalet har tid til at give dem i hverdagen. De trives rigtig godt, er trygge og glade ved de voksne</p>
<p><b>Trivsel:</b> Vi har haft børn der ikke trives med at være i vuggestue</p>	<p>Vi forholder os til de børn der ikke trives ved at samarbejde med forældrene. Der holdes møder med forældre, personale og konsultative team hvorefter der bliver</p>	<p>Børnene møder anerkendelse for at de har det svært i vuggestuen, og får hjælp og støtte til at trives.</p>

	lavet handleplan på det enkelte barn.	
--	---------------------------------------	--

### Fysisk/æstetisk børnemiljø, børnehaven:

Beskriv de største udfordringer som I ser vedr. det fysiske børnemiljø i jeres dagtilbud	Hvordan løses disse udfordringer?	Børneperspektiv: Hvordan er børnenes meninger og synsvinkler kommet frem?
<b>Legemuligheder udendørs:</b> Der er rigtig gode legemuligheder.		<b>Gennem spørgeskema</b> har børnene givet udtryk for at legepladsen er god.
<b>Plads til leg indenfor:</b> Vi har trange forhold.	Vi har organiseret os bedst muligt efter forholdene.	Børnene giver udtryk for at de generelt mangler plads indenfor.
<b>Steder, hvor børnene kan bevæge sig/lege vildt:</b> Gode muligheder på legepladsen.	Vi organiserer os ved at bruge legepladsen.	
<b>Steder, hvor børnene kan lege i fred for de voksne:</b> Mangler plads indenfor.	Vi prøver at organisere os ud af det. Der er muligheder på legepladsen.	Børnene giver udtryk for manglende plads indenfor.
<b>Støj og larm:</b> Vi har højt støjniveau og dårlig akustik .	Der bliver lagt ny gulvbelægning.	Børnene giver udtryk for, at der er meget larm, siger det gør ondt i ørerne.
<b>Orden/rod i institutionen:</b> Vi har fint orden.		Børnene udtrykker enighed.
<b>Hygiejne forhold</b> Vi går meget op i hygiejnen.		Børnene udviser bevidsthed om hygiejnen.

### Psykisk børnemiljø, børnehaven:

Beskriv de største udfordringer som I ser vedr. det psykiske børnemiljø i jeres dagtilbud	Hvordan løses disse udfordringer?	Børneperspektiv: Hvordan er børnenes meninger og synsvinkler kommet frem?
<b>Relationer mellem børnene:</b> Vi har børn der udfordre hinanden til at gøre /siger ting der ligge udenfor acceptabel adfærd.	Vi tager det op til fx samling, og i den givne situation. Ved behov drøfter vi det med forældrene og evt. konsultative team.	<b>Ifølge spørgeskemaet:</b> nogle gange bliver børnene drillet, men de driller ikke selv, og hjælper andre der bliver drillet.
<b>Relationer mellem voksne</b>	Vi tager det op til fx samling,	Børnene giver udtryk for at

## Regnbuens læreplan

<b>og børn:</b> Vi har nogle børn der giver udfordringer i forhold til vores sociale spilleregler.	og i den givne situation. Ved behov drøfter vi det med barnet, forældrene og evt. konsultative team.	de er glade for de voksne.
<b>Trivsel:</b> Generel fin trivsel. Der kan til tider være et barn der ikke trives.	Vi tager det op i personalegruppen og med forældrene samt evt. konsultative team.	Børnene giver udtryk for at de er glade og tilfredse når de er i børnehave.

Børnehavens børneperspektiv er udarbejdet efter et spørgeskema, hvor de store børn blev interviewet.