

Ishøj Kommune

April 2015

”Hvad er det vi kan, når vi alle sammen er her?”

Analyse af sygefraværet blandt pædagogisk personale 2014



Indledning

Ishøj Kommune igangsatte i 2012 projektet ”Hvad er det vi kan, når vi alle sammen er her?”. Projektet har til formål at nedbringe sygefraværet blandt pædagogisk personale i Ishøj Kommunes dagtilbud og sfo’er, til landsgennemsnittet eller herunder, inden udgangen af 2014. Det er ligeledes et mål at udvikle relevante redskaber, som kan bidrage til at nedbringe sygefraværet.

Denne rapport er en opfølgende rapport til de tidligere undersøgelsesrapporter, der blev udgivet i 2012, 2013 og 2014.

Nogle af figurene i de tidligere undersøgelsesrapporter bliver ikke gentaget her, da det ikke giver mening at opdatere dem med nye data. Fx kunne den første undersøgelsesrapport slå fast, at der ikke findes en sammenhæng mellem sygefravær og ansættelsesgrad, og den undersøgelse bliver derfor ikke foretaget igen. Omvendt er der tilføjet nye figurer og tabeller i denne rapport i forhold til tidligere rapporter.

Sygefraværprojektet blev afsluttet i 2014 og det samlede projekt evalueres med henblik på at vurdere effekten af projektets indsatser og aktiviteter.

Det fremgår af denne rapport, at nogle af de vigtigste statistiske konklusioner i projektperioden er, at sygefraværet samlet set er faldet med gennemsnitlig 4,3 sygefraværdsdage pr. fuldtidsstilling fra 2011 til 2014. Det svarer til, at der er 8,6 fuldtidsstillinger mere på arbejde i 2014, end der var i 2011. Sygefraværet er steget lidt i 2014 i forhold til 2013. I 2013 svarede gevinsten ved reduktionen i sygefraværet til 9,2 medarbejdere.

Landsgennemsnittet var i 2011 på 14,0 sygefraværdsdage pr. fuldstilling, i 2014 er gennemsnittet for Ishøj Kommune 14,3 sygefraværdsdage pr. fuldtidsstilling. Målet var, at nedbringe sygefraværet blandt pædagogisk personale i Ishøj Kommunes dagtilbud og sfo’er, til landsgennemsnittet eller herunder, inden udgangen af 2014. I projektperioden er sygefraværet nedbragt til 0,3 sygefraværdsdage pr. fuldtidsstilling over landsgennemsnittet fra 2011. Vi kender endnu ikke landsgennemsnittet for 2014. Det skal bemærkes, at der er stor variation i niveauet og udviklingen af sygefraværet i de forskellige dagtilbud og sfo’er. Langt de fleste har nedbragt sygefraværet i forhold til udgangspunktet i 2011.

Hvis de medarbejdere, som er fratrukket deres stilling ved opgørelsestidspunktet den 2. marts 2015 fratrækkes i statistikken, falder det gennemsnitlige antal sygedage pr. fuldtidsstilling i 2014 fra 14,3 til 12,0 sygefraværdsdage.

Pædagoger og pædagogmedhjælpere har formået at nedbringe deres sygefravær med henholdsvis 2 og 6 sygefraværdsdage pr. fuldtidsstilling. Disse personalegrupper udgør til sammen over 75 % af det pædagogiske personale.

Antallet af sygefraværdsforløb på mere end 20 dage er faldet fra 62 til 50 forløb om året, svarende til et fald på 19,4 %. Gennemsnitlængden af disse sygeforløb er ligeledes faldet fra godt 60 dage i

2011 til 52 dage i 2014. Det betyder en samlet reduktion i langtidssygefraværet på omkring 30 % og vidner om, at de ansatte kommer hurtigere tilbage på arbejdet efter langtidssygdom i 2014, end de gjorde i 2011.

Statistikken viser, at der sket en stigning i antallet af langtidssyge medarbejdere fra 118 i 2011 til 185 i 2014¹. Dette svarer til, at andelen af langtidssyge medarbejdere udgjorde 21 % af alle medarbejdere i 2011 og 29 % af alle medarbejdere i 2014. Hvilket samtidig betyder, at andelen af medarbejdere med sygefravær er faldet fra 79 % i 2011 til 71 % i 2014.

Afgrænsning af statistisk analyse af sygefraværet

Den statistiske analyse er afgrænset på følgende måde:

- Data er fra 2011, 2012, 2013 og 2014.
- Der er tale om sygefravær blandt pædagoger, pædagogmedhjælpere, herunder også PAU-elever, pædagogstuderende, dagtilbudsledere og dagplejere.
- Timelønnede medarbejdere indgår ikke i analysen, hvilket også er tilfældet i fraværstatistikken fra Det Fælleskommunale Løndatakontor (herefter FLD).
- Løntilskudsmedarbejdere indgår ikke i analysen. Seniorjobbere og fleksjobbere er derimod taget med.
- Følgende kategorier af sygefravær indgår i analysen: uspecificeret sygdom, sygdom med § 56 aftale, barn alvorligt syg, arbejdsskade, delvist syg, graviditetsgener, hjemmeboende barn syg, nedsat tjeneste ved graviditetsgener og nedsat tjeneste ved arbejdsskade.
- Sygefraværskategorien "nedsat tjeneste" indgår ikke i analysen. Dette er også FLD's fremgangsmåde².
- Sygefraværet er i flere figurer og tabeller beregnet ud fra antal fastansatte omregnet til fuldtidsstillinger. Dette er også beregningsmetoden i FLD's undersøgelse.
- Kun de sygedage, der falder på arbejdsdage, er talt med. Ferie samt søgnehellidage der ligger i et fraværforløb er således fjernet fra statistikken, ligesom i FLD's undersøgelse.

Analysen lægger sig så tæt op af FLD's beregningsmetode som muligt, da FLD's data udgør sammenligningsgrundlaget for projektets mål: "At nedbringe sygefraværet blandt pædagogisk personale til landsgennemsnittet eller herunder inden udgangen af 2014". I undersøgelsesforløbet er der dog fundet fejkilder i indberetningen til FLD, som løbende er søgt rettet. Derfor kan der forekomme forskelle mellem FLD's tal og tallene i denne analyse. En kilde til forskellen mellem FLD's tal og Ishøj Kommunes tal er blandt andet, at der er søgt korrigeret for problemer med indberetning af medarbejdernes ansættelsesforhold.

Skolen på Ishøjgård indgår ikke i analysen, idet det ikke har været muligt at trække sygefraværet specifikt for skolens sfo³. Endvidere kan FLD's tal inkludere enkelte pædagogiske medarbejdere, som ikke er ansat i kommunens sfo'er eller dagtilbud.

¹ Begrebet "langtidssyge medarbejdere" refererer her til medarbejdere, der er uden sygdom i det år, der refereres til.

² Årsagen til at "nedsat tjeneste" ikke medtages i FLD's analyse er, at der for denne fraværskategori ikke konsekvent indberettes timer (fraværstimer og norm-timetal). Kilde: "Fraværstatistik for Kommuner og Regioner 2011", FLD 2012.

Ændringer i forhold til tidligere rapporter

Støttepædagogkorpset, Børnehuset Universet og Peberkværnen indgår ikke i sygefraværstatistikken for 2014 i modsætning til de øvrige år, men er medtaget i det samlede tal for sygefraværet i perioden 2011 – 2013 i figur 1, 9, 10 og 11.

Årsagen til at Støttepædagogkorpset ikke er med i sygefraværstatistikken for 2014 er, at Støttepædagogkorpset organisatorisk er flyttet til PPR Center pr. 1. januar 2014.

Den 1. juni 2014 blev Peberkværnen lagt sammen med Piletræet. Det har ikke været muligt at indhente sygefraværdata for personalet i Peberkværnen til denne rapport, fordi KMD har slettet alle fraværregistreringer for Peberkværnen med tilbagevirkende kraft. En tilsvarende problematik gør sig gældende for Børnehuset Universet. Det har ikke været muligt at få KMD til at tilvejebringe data over fraværregistreringerne for Peberkværnen og Børnehuset Universet. Fra 1. maj 2014 er sygdom blandt Peberkværnens personale registreret under Piletræet.

En strukturændring betød, at Trækronerne og Børnehuset Universet blev lagt sammen og en afdeling fra Trækronerne overgik til Regnbuen den 1. april 2013. Der har derfor været store ændringer i antallet af medarbejdere i disse institutioner over året i 2013.

Fritidshjemmet Frihjulet har skiftet navn til Kirkebækskolens sfo, hvilket er ændret i denne rapport.

Spørgsmål til undersøgelse

Af projektbeskrivelsen⁴ fremgår nedenstående spørgsmål, som analysen skal kaste lys over:

- Andel af sygefraværet der skyldes henholdsvis langtidssygdom og kortere sygeperioder
- Forskelle i fraværets omfang og karakter alt efter faggruppe (pædagoger, pædagogmedhjælpere) samt institutionstype.
- Er sygefraværet fordelt på få eller mange personer på den enkelte institution?
- Sygefraværet fordelt over uger – er der dage hvor sygefraværet er mere udbredt?
- Hvad er variationen i sygefravær over tid?

Herudover ser undersøgelsen på en række andre områder.

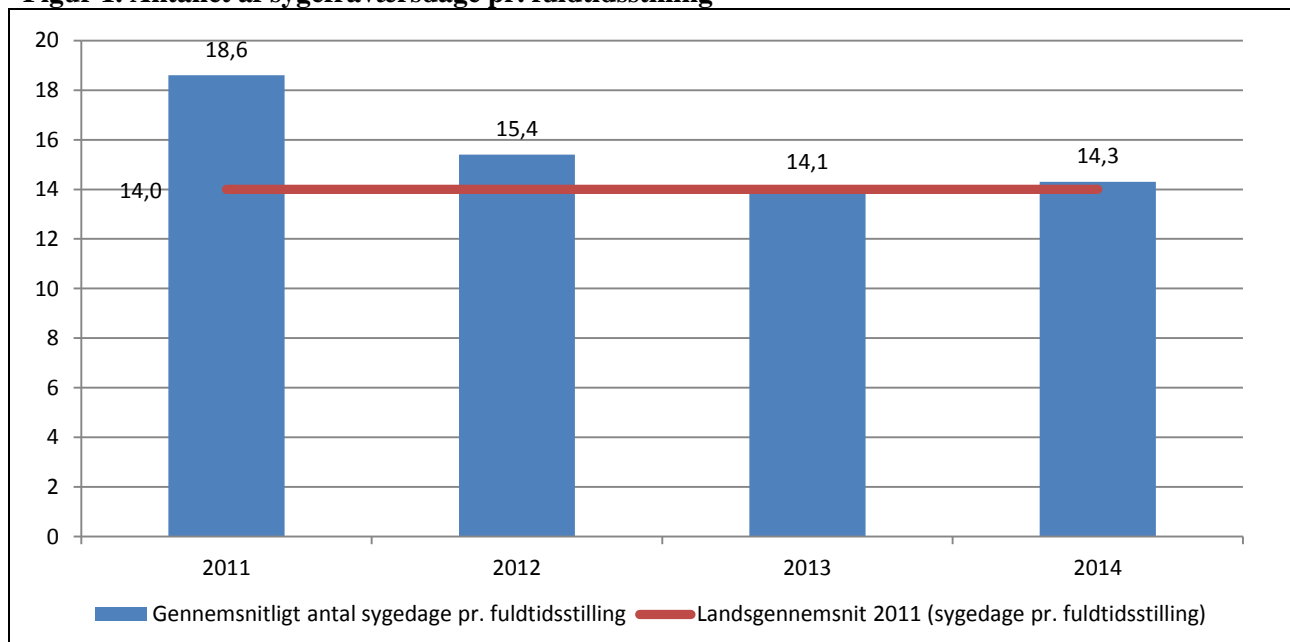
³ Dette skyldes, at arbejdstiden for det pædagogiske personale på Skolen på Ishøjgård ikke er fordelt mellem skole og sfo. Samlet for skole og sfo ligger sygefraværet for det pædagogiske personale på mellem 7,6 og 14,0 sygedage pr. fuldtidsstilling i perioden 2011 – 2014.

⁴ Iværksættelse af projekt om nedbringelse af sygefravær blandt pædagogisk personale i Ishøj Kommunes dagtilbud og sfo'er af 28. august 2012.

Gennemgang af data

Figur 1 viser det gennemsnitlige antal sygefraværsdage pr. fuldtidsstilling for pædagogisk personale i Ishøj Kommunes dagtilbud og sfo'er.

Figur 1. Antallet af sygefraværsdage pr. fuldtidsstilling



Anm. Støttepædagogkorpset, Børnehuset Universet og Peberkværnen er ikke med i tallene for 2014, men er med i tallene for de øvrige år.

Figur 1 viser et fald på 4,3 sygefraværsdage pr. fuldtidsstilling fra 2011 til 2014. Fra 2013 til 2014 ses en mindre stigning på 0,2 sygefraværsdag pr. fuldtidsstilling. Det gennemsnitlige sygefravær pr. fuldtidsstilling i 2011 var på 18,6 for Ishøj Kommune og på 14,0 for hele landet.

Et af målene med sygefraværprojektet var at nedbringe sygefraværet blandt pædagogisk personale i dagtilbud og sfo'er, til landsgennemsnittet eller herunder, inden udgangen af 2014. Som det fremgår af figur 1 er sygefraværet i 2014 på 0,3 dage over landsgennemsnittet for 2011. Vi kender endnu ikke landsgennemsnittet for 2014.

Hvis de medarbejdere, som er fratrukket deres stilling ved opførelsestidspunktet den 2. marts 2015 fratrækkes i statistikken, falder det gennemsnitlige antal sygedage pr. fuldtidsstilling i 2014 fra 14,3 til 12,0 sygefraværsdage.

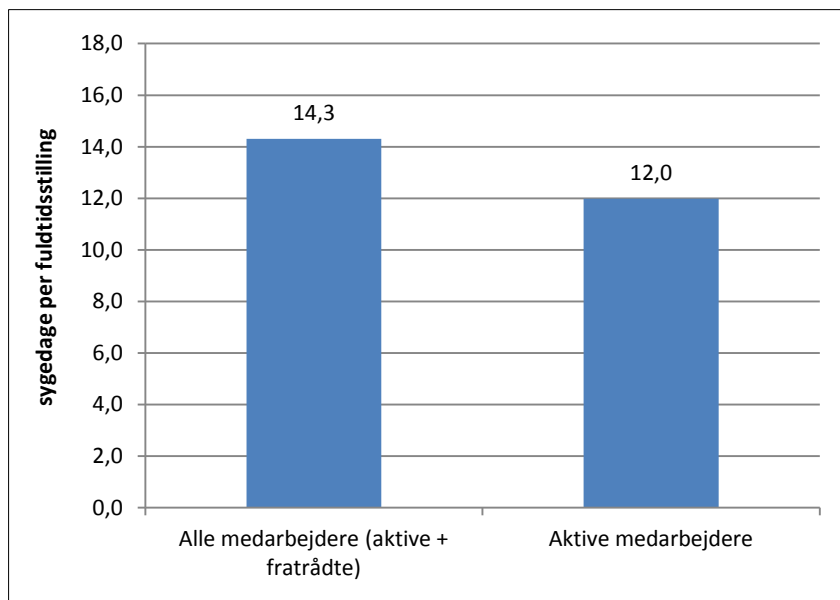
Figur 2 viser det gennemsnitlige antal sygefraværsdage pr. fuldtidsstilling opgjort på:

1. Alle medarbejdere uanset beskæftigelsesstatus (aktive + fratrukkede medarbejdere).
2. Aktive medarbejdere (fratrukkede medarbejdere er fratrukket her).

Opgørelsen af medarbejdernes beskæftigelsesstatus er opgjort den 2. marts 2015. Aktive medarbejdere defineres som medarbejdere, der var ansat i 2014 (hele året eller en del af året), og som

fortsat var ansat den 2. marts 2015. Fratrådte medarbejdere defineres som medarbejdere, der var ansat i 2014 (hele året eller en del af året), men som var fratrådt den 2. marts 2015⁵.

Figur 2. Gennemsnitligt antal sygefraværsdage pr. fuldtidsstilling i 2014 – samlet for dagtilbud og sfo

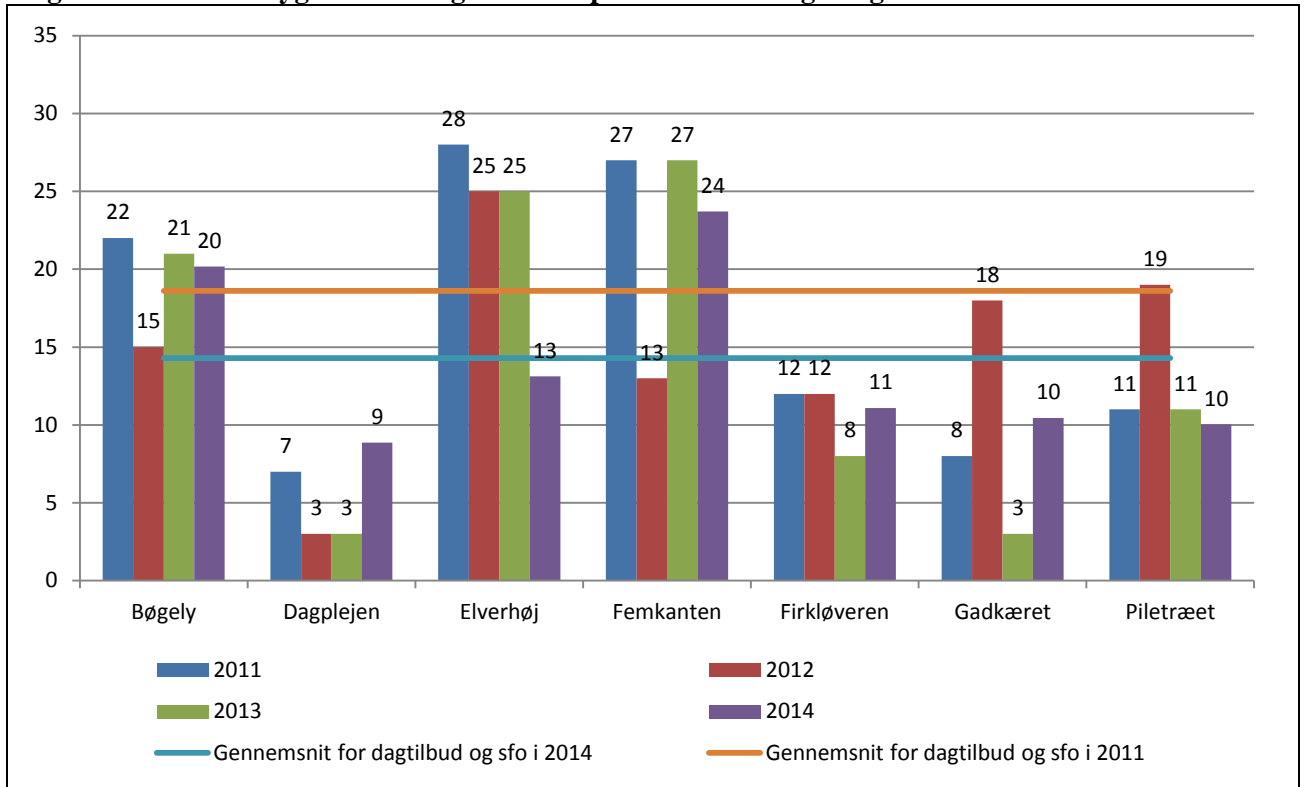


Det fremgår af figur 2, at det gennemsnitlige antal sygedage pr. fuldtidsstilling falder fra 14,3 til 12,0 sygefraværsdage pr. fuldtidsstilling, når fratrådte medarbejdere frasorteres i statistikken. Det betyder, at det gennemsnitlige sygefravær i 2014 har været højere for de medarbejder, der er fratrådt deres stilling, end for medarbejdergruppen som helhed.

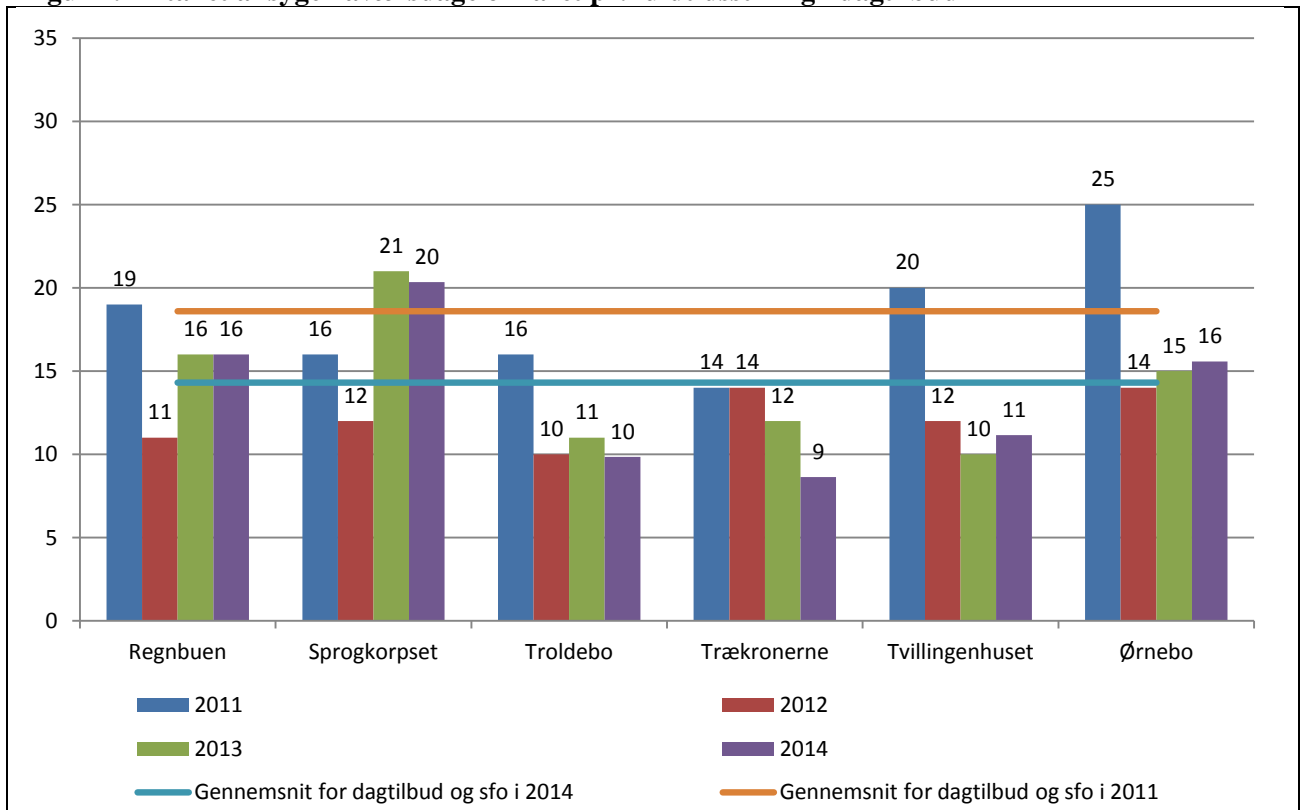
Figur 3 og 4 viser sygefraværsdage pr. fuldtidsstilling for de enkelte dagtilbud. Den blå, vandrette linje på tværs af figurene viser kommunegennemsnittet i 2014 samlet for dagtilbud og sfo'er, mens den orange vandrette linje viser det tilsvarende gennemsnit for 2011, hvor projektet startede.

⁵ 2. marts 2015 refererer til det tidspunkt, hvor den anvendte fraværsrapport er trukket fra KMD Opus.

Figur 3. Antallet af sygefraværsgange om året p.r fuldtidsstilling i dagtilbud

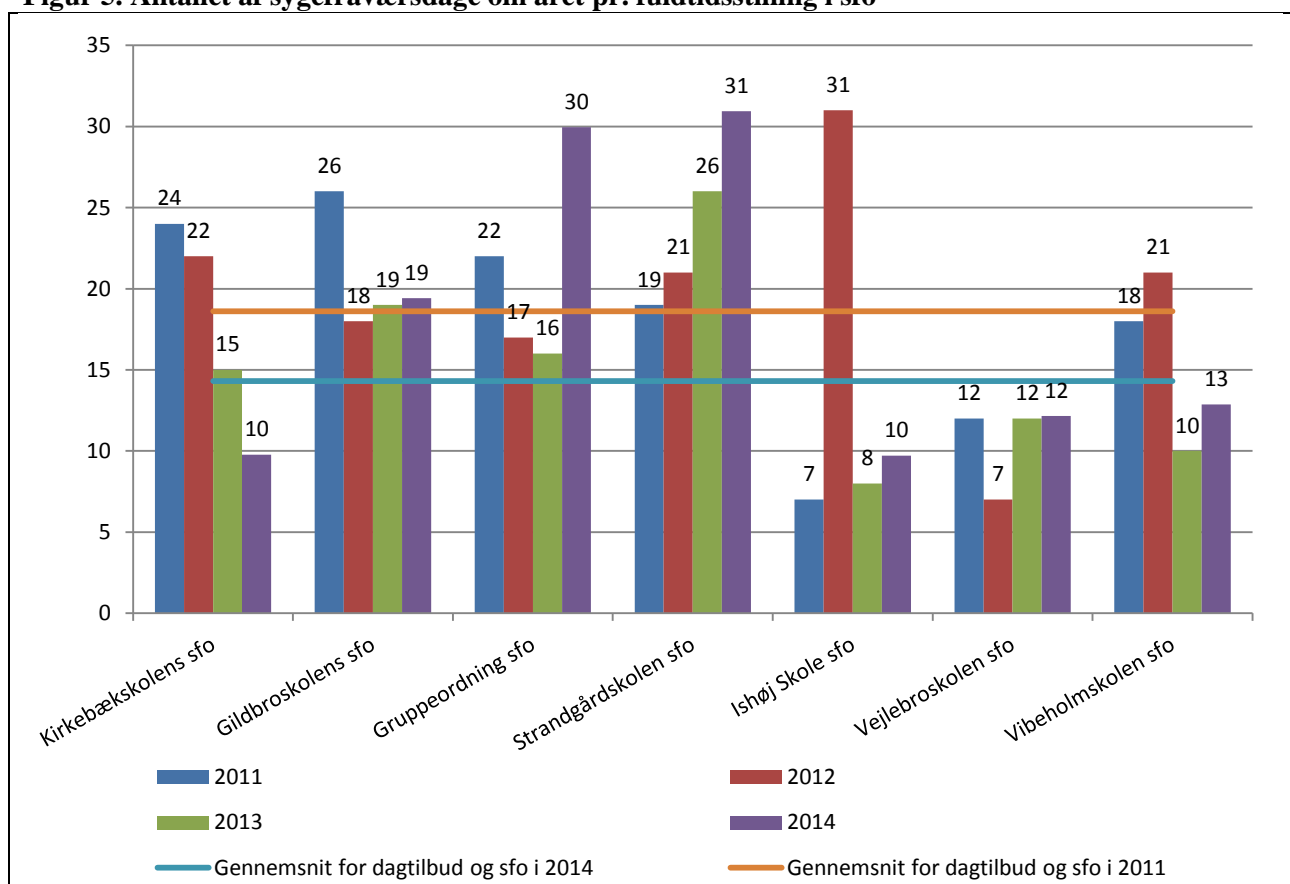


Figur 4. Antallet af sygefraværsgange om året pr. fuldtidsstilling i dagtilbud



Figur 5 viser antallet af sygedage per fuldtidsstilling i de enkelte sfo'er for perioden 2011 – 2014.

Figur 5. Antallet af sygefraværdsdage om året pr. fuldtidsstilling i sfo



Figur 3 og figur 4 viser, at de fleste dagtilbud har oplevet et fald i sygefraværet fra 2011 til 2014, men at der også er status quo eller stigning for nogle dagtilbud. Figurene viser, at sygefraværet i 2014 spænder fra 9 til 24 arbejdsdage pr. fuldtidsstilling i dagtilbud.

Som det fremgår af figur 5 spænder sygefraværet blandt sfo-personalet fra 10 til 31 fraværdsdage pr. fuldtidsstilling i 2014. I 3 ud af 7 sfo'er er sygefraværet faldet i 2014 sammenlignet med 2011. Gennemsnitsstregen i figur 5 er for hele kommunen, og ikke specifikt for sfo'erne. Det skal bemærkes, at personalet i Standgårdsskolens sfo også har funktioner i helhedsskolen. Derfor vil nogle af de viste sygefraværsløb dække såvel sfo som helhedsskolen.

Det ses også af figur 3, 4 og 5, at sygefraværet i nogle tilfælde svinger meget fra år til år inden for samme dagtilbud/sfo. Generelt gælder det, at sygefraværet er mere følsomt over for enkelte medarbejders fravær, jo færre ansatte der er i det enkelte dagtilbud/sfo. Derfor kan fx længevarende sygefravær hos enkelte medarbejdere skabe store udsving imellem årene for det enkelte dagtilbud/sfo.

Tabel 1 sammenholder udgangspunktet for sygefraværet i 2011 for hvert enkelt dagtilbud og sfo med sygefraværet i 2014.

Tabel 1. Oversigt over ændring i sygefraværet pr. fuldtidsstilling fra 2011 til 2014

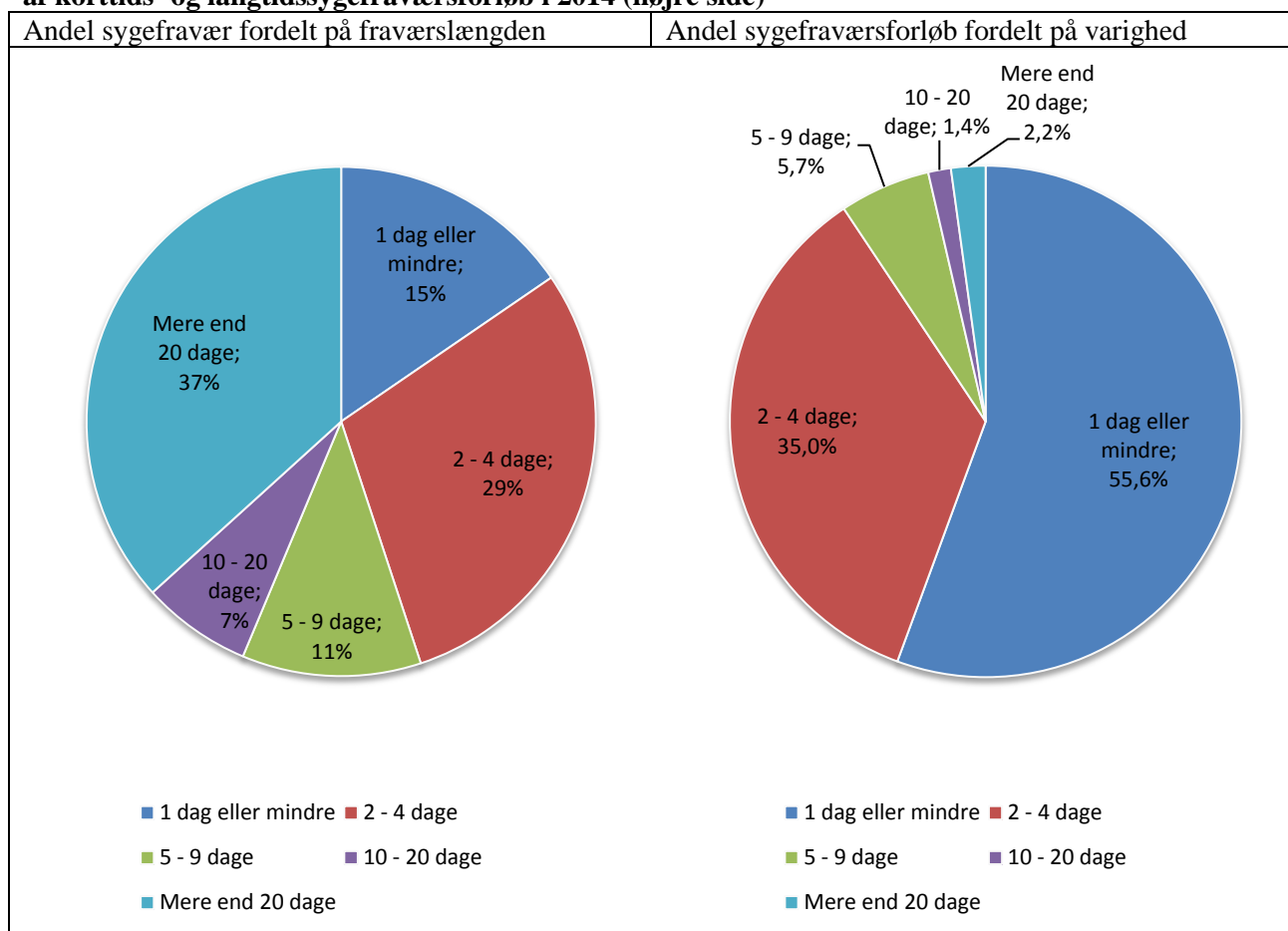
	2011	2014	Ændring
	Sygedage pr. fuldtidsmedarbejder		
Bøgely	22	20	-2
Daglejen	7	9	2
Elverhøj	28	13	-15
Femkanten	27	24	-3
Firkløveren	12	11	-1
Gadekæret	8	10	2
Piletræet	11	10	-1
Regnbuen	19	16	-3
Sprogkorpset	16	20	4
Troldebo	16	10	-6
Trækronerne	14	9	-5
Tvillingehuset	20	11	-9
Ørnebo	25	16	-9
Kirkebækskolens sfo	24	10	-14
Gildbrokolens sfo	26	19	-7
Ishøj Skoles sfo	7	10	3
Strandgårdskolens sfo	19	31	12
Gruppeordnings sfo	22	30	8
Vejlebrokolens sfo	12	12	0
Vibeholmskolen sfo	18	13	-5
Alle institutioner	18,6	14,3	-4,3

Det ses, at alt 13 dagtilbud/sfo'er har haft et fald i antallet af sygefraværsdage pr. fuldtidsstilling, mens 6 har haft en stigning. En enkelt sfo har uændret sygefravær i 2014 i forhold til 2011.

De største fald i sygefraværet målt på faldet i antallet af fraværsdage ses i Elverhøj og i Kirkebækskolens sfo, hvor sygefraværet er faldet med henholdsvis 15 og 14 dage per fuldtidsmedarbejder.

Figur 6 viser to figurer. Den venstre figur viser det samlede antal sygefraværsdage fordelt på længden af fraværsforløb (5 dage svarer til 1 uge). Den højre figur viser fordelingen af det samlede antal sygefraværsforløb, dvs., hvor meget korttids- og langtidssygefraværet udgør af det samlede antal sygefraværsforløb.

Figur 6. Sygefraværddage fordelt på længden af sygefraværforløb i 2014 (venstre side) og antallet af korttids- og langtidssygefraværforløb i 2014 (højre side)



Anm. Der skelnes ikke imellem deltids- og fuldtidsansættelser. En deltidsarbejdsdag tæller lige så meget som en fuldtidsarbejdsdag, ligesom et deltidssygeforløb tæller lige så mange dage som et fuldtidssygeforløb af samme varighed.

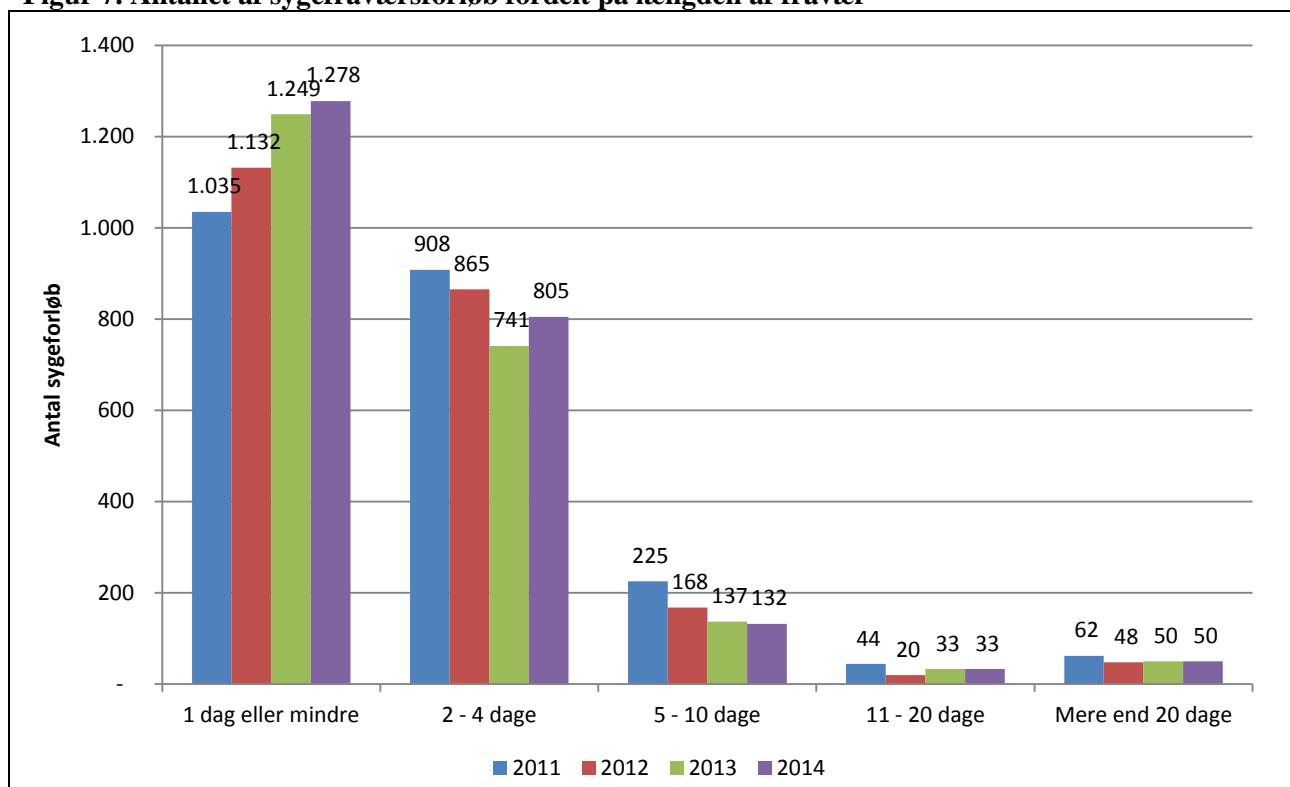
Det fremgår af figur 6, at sygeforløb på en dag eller derunder udgør over halvdelen af alle sygeforløb, men at det kun svarer til 15,5 % af det samlede sygefravær. Til sammen udgør sygeforløb op til og med 4 dage i alt 90,6 % af alle sygeforløb (55,6 % + 35,0 %), hvilket svarer til 45,0 % af det samlede sygefravær.

Modsat gælder det, at længerevarende sygefravær kun udgør 2,2 % af alle fraværperioder, men fylder 36,7 % i det samlede sygefravær. Det betyder, at selv ganske få langtidssygeforløb udgør en stor del af det samlede sygefravær.

Der er færrest sygefraværforløb i kategorien 10 - 20 dage. Disse sygeforløb udgør 1,4 % af de samlede forløb og 7,0 % af de samlede sygefraværddage.

Figur 7 viser antallet af sygefraværsløb fordelt på længden af fravær.

Figur 7. Antallet af sygefraværsløb fordelt på længden af fravær



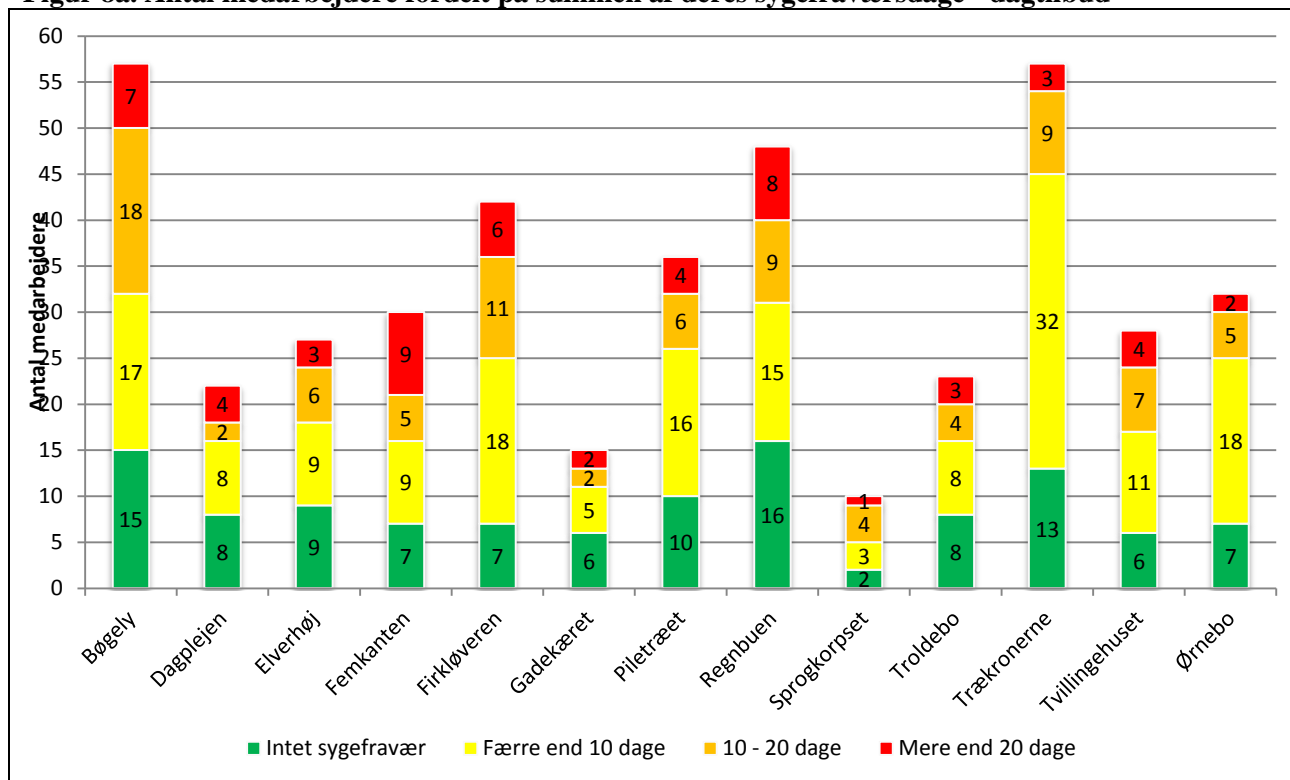
Anm. Der skelnes ikke imellem hel- og deltidsansættelser. Der er ikke korrigeret for, at antallet af fuldtidsbeskæftigede samlet set er faldet med 4-5 % fra 2011 til 2014.

Der ses et fald i antallet af alle sygefraværsløb på nær sygefraværsløb på en dag eller mindre. Antallet af sygefraværsløb på 2 - 4 dage er faldet med 11,3 %, mens sygefraværsløb på 5 - 10 dage og 11 - 20 dage er faldet med henholdsvis 41,3 % og 25,0 %.

Antallet af sygefraværsløb på mere end 20 dage er faldet fra 62 til 50 forløb om året, svarende til et fald på 19,4 %. Gennemsnitslængden af disse sygeforløb er ligeledes faldet fra godt 60 dage i 2011 til 52 dage i 2014. Det betyder en samlet reduktion i langtidssygefraværet på omkring 30 % og vidner om, at de ansatte kommer hurtigere tilbage på arbejdet efter langtidssygdom i 2014, end de gjorde i 2011. Nedbringelsen af langtidssygefraværet udgør derfor en stor del af det samlede fald i sygefraværet, som fremgår af figur 1.

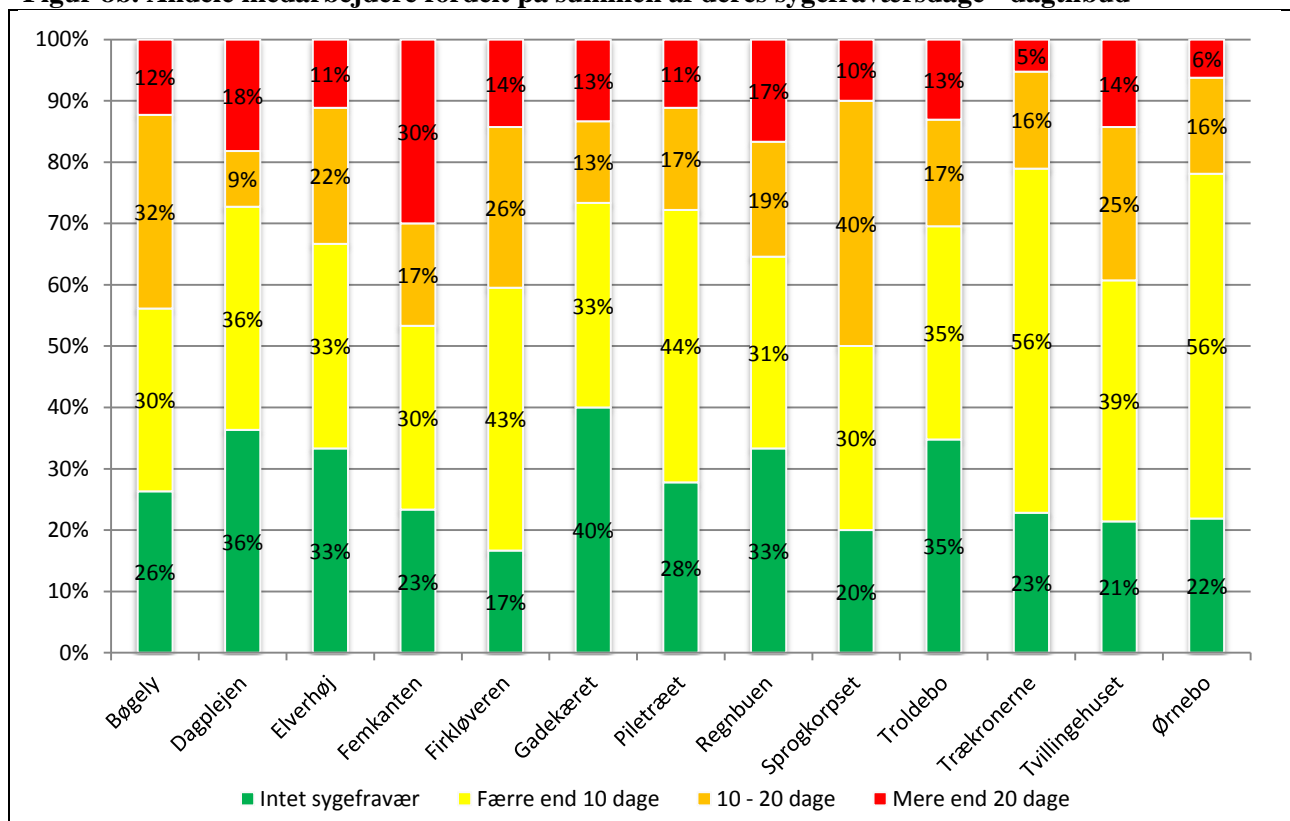
Det overordnede billede for kommunen dækker dog over store forskelle imellem de forskellige dagtilbud og sfo'er. Dette illustreres i de følgende fire figurer. Figur 8a og 8b viser henholdsvis antallet og andelen af medarbejdere fordelt på summen af deres sygefraværddage i dagtilbud, mens figur 9a og 9b viser den tilsvarende fordeling for ansatte i sfo.

Figur 8a. Antal medarbejdere fordelt på summen af deres sygefraværdsdage - dagtilbud



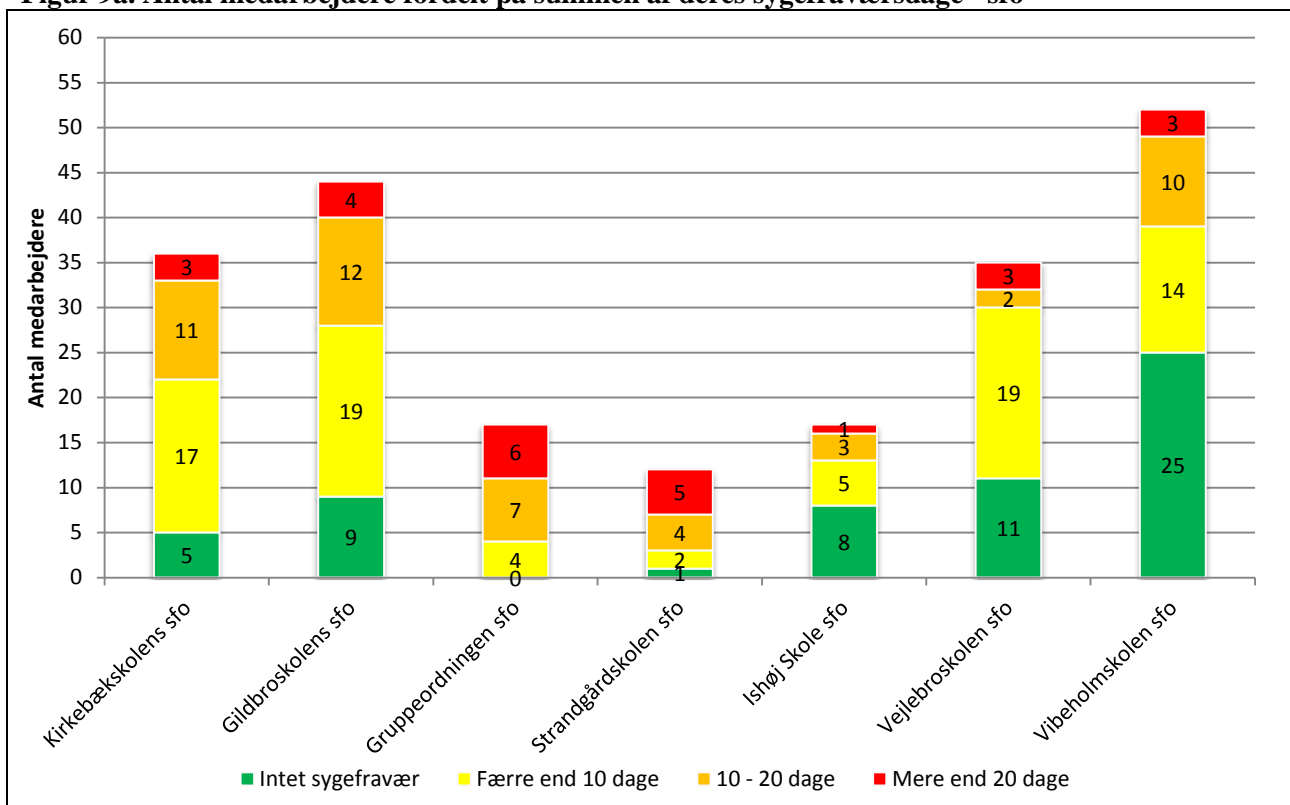
Anm. Alle medarbejdere tæller som en uanset, om de er ansat i hele 2014 eller en del heraf. Der skelnes ikke imellem længden af arbejdsdage, hvorfor sygefravær hos en deltids- og en fuldtidsansat tæller lige meget.

Figur 8b. Andele medarbejdere fordelt på summen af deres sygefraværdsdage - dagtilbud



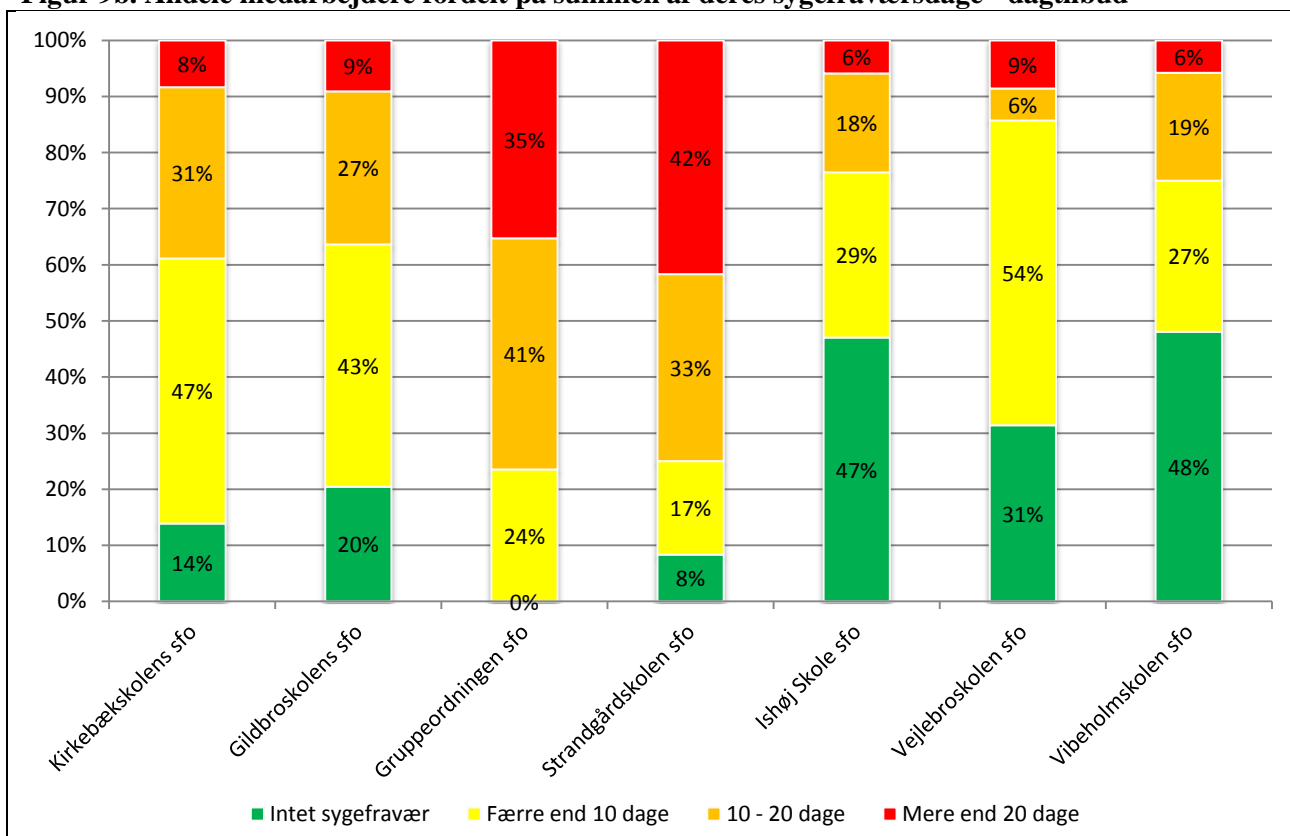
Anm. Som i figur 8a.

Figur 9a. Antal medarbejdere fordelt på summen af deres sygefraværssdage - sfo



Anm. Som i figur 8a.

Figur 9b. Andele medarbejdere fordelt på summen af deres sygefraværssdage - dagtilbud



Anm. Som i figur 8a.

Det ses af figur 8b, at andelen af medarbejdere med mere end 20 dages fravær for 2014 i dagtilbud er størst i Femkanten, Dagplejen og Regnbuen. Her er det henholdsvis 30 %, 18 % og 17 % af medarbejderne, der har mere end 20 dages fravær i 2014. Andelen af medarbejdere uden sygefravær i 2014 er størst i Gadekæret, Dagplejen og Troldebo, hvor henholdsvis 40 %, 36 % og 35 % af medarbejderne var helt uden sygefravær i 2014.

Det ses af figur 8b, at Strandgårdskolens og gruppeordningens sfo havde en stor andel medarbejdere med sygefravær på over 20 dage i 2014. Her er det henholdsvis 42 % og 35 % af medarbejderne, der har mere end 20 dages fravær. Andelen af medarbejdere uden sygefravær i 2014 er størst for Ishøj Skoles sfo og Vibeholmskolens sfo, hvor henholdsvis 47 % og 48 % af medarbejderne var helt uden sygefravær i 2014.

Tabel 2 viser fordelingen af medarbejdere med og uden sygdom for hvert år i perioden 2011 – 2014 samlet for alle dagtilbud og sfo'er.

Tabel 2. Fordeling af medarbejdere med sygdom og uden sygdom ("langtidsfriske")

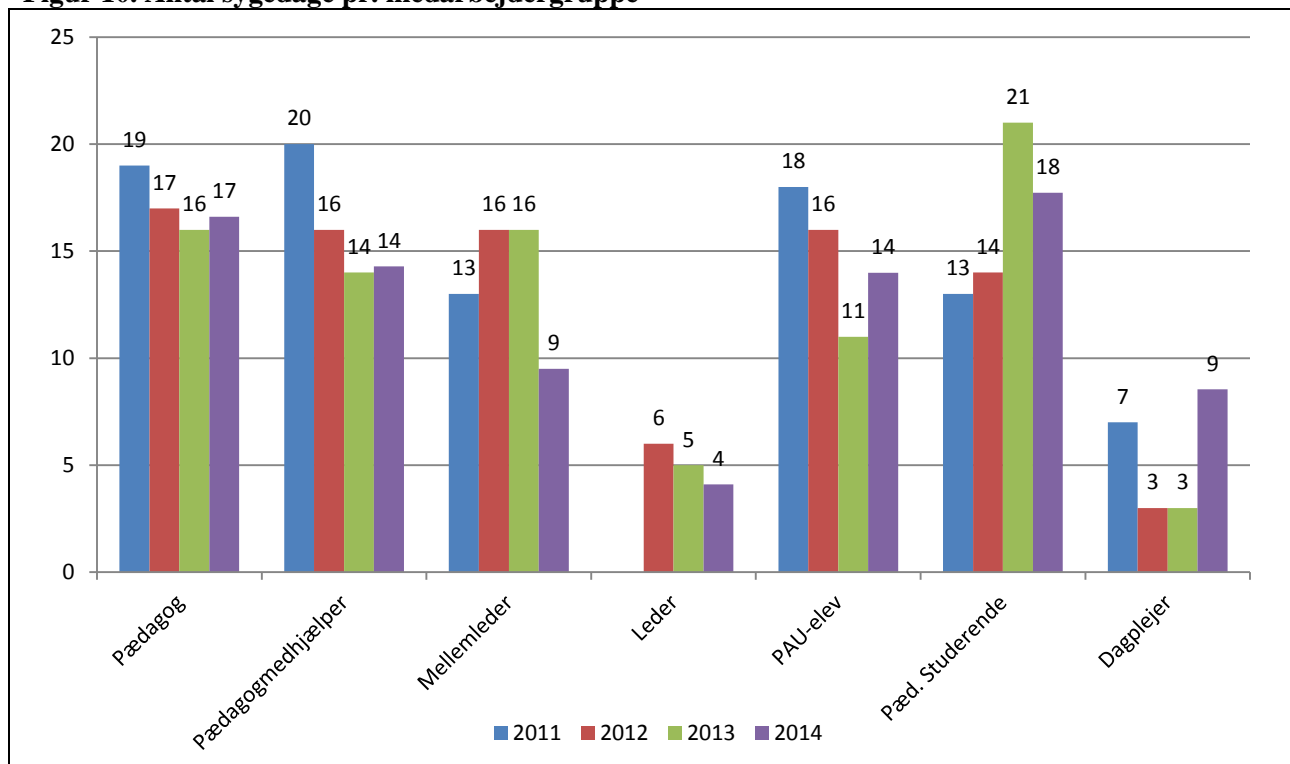
	2011		2012		2013		2014	
	Med sygdom	Langtidsfriske	Med sygdom	Langtidsfriske	Med sygdom	Langtidsfriske	Med sygdom	Langtidsfriske
Antal medarbejdere	453	118	429	160	443	180	463	185
Andel medarbejdere	79 %	21 %	73 %	27 %	71 %	29 %	71 %	29 %

Anm. I opgørelsen tæller alle medarbejdere som én, uanset om vedkommende er ansat hele året eller en del af året. Deltidsansatte tæller med samme vægt som fuldtidsansatte. Medarbejdere med sygdom tæller lige meget, uanset hvor meget sygdom de har i løbet af et år. Det samlede antal medarbejdere er steget fra 598 medarbejdere i 2011 til 649 medarbejdere i 2014. Bemærk at disse tal IKKE er omregnet til antal fuldtidsmedarbejdere.

Det fremgår af tabel 2, er der sket en stigning i antallet af langtidsfriske medarbejdere fra 118 i 2011 til 185 i 2014. Dette svarer til, at andelen af langtidsfriske medarbejdere udgjorde 21 % af alle medarbejdere i 2011 og 29 % af alle medarbejdere i 2014, hvilket samtidig betyder, at andelen af medarbejdere med sygefravær er faldet fra 79 % i 2011 til 71 % i 2014. De viste tal dækker dog over store forskelle imellem de enkelte dagtilbud og sfo'er og år.

Figur 10 viser sygefraværsdage pr. fuldtidsstilling fordelt på medarbejdergrupper, mens tabel 3 på næste side viser fordelingen af det pædagogiske personale på medarbejdergrupper. Ved at sammenholde figur 10 med tabel 3 kan man se, hvor meget sygefraværet for de forskellige medarbejdergrupper fylder i det samlede billede.

Figur 10. Antal sygedage pr. medarbejdergruppe



Anm. Figuren viser antallet af sygedage om året pr. fuldtidsmedarbejder. Anm. Støttepædagogkorpset, Børnehuset Universet og Peberkværnen er ikke med i tallene for 2014, men er med i tallene for de øvrige år.

Kategorien ”ledere” dækker ledere i sfo og dagtilbud. Kategorien ”mellemlider” dækker afdelingsledere i sfo og dagtilbud.

Tabel 3. Personalesammensætning i Ishøj Kommunes dagtilbud og sfo'er

	2011	2012	2013	2014
Andel af fuldtidsstillinger				
Pædagog	41 %	44 %	45 %	48 %
Pædagogmedhjælper	36 %	34 %	33 %	30 %
Mellemlider	9 %	9 %	8 %	6 %
Leder	4 %	4 %	4 %	4 %
PAU-elev	1 %	1 %	2 %	2 %
Pæd. Studerende	2 %	2 %	2 %	2 %
Dagplejer	7 %	7 %	7 %	7 %
I alt	100 %	100 %	100 %	100 %

Figur 10 viser, at der er en forskel på sygefraværet medarbejdergrupperne imellem. Pædagogmedhjælperne havde det højeste sygefravær i 2011, men de har haft et fald over årene og har i høj grad bidraget til det kommunale fald i sygefraværet. Studerende og dagplejere er de eneste

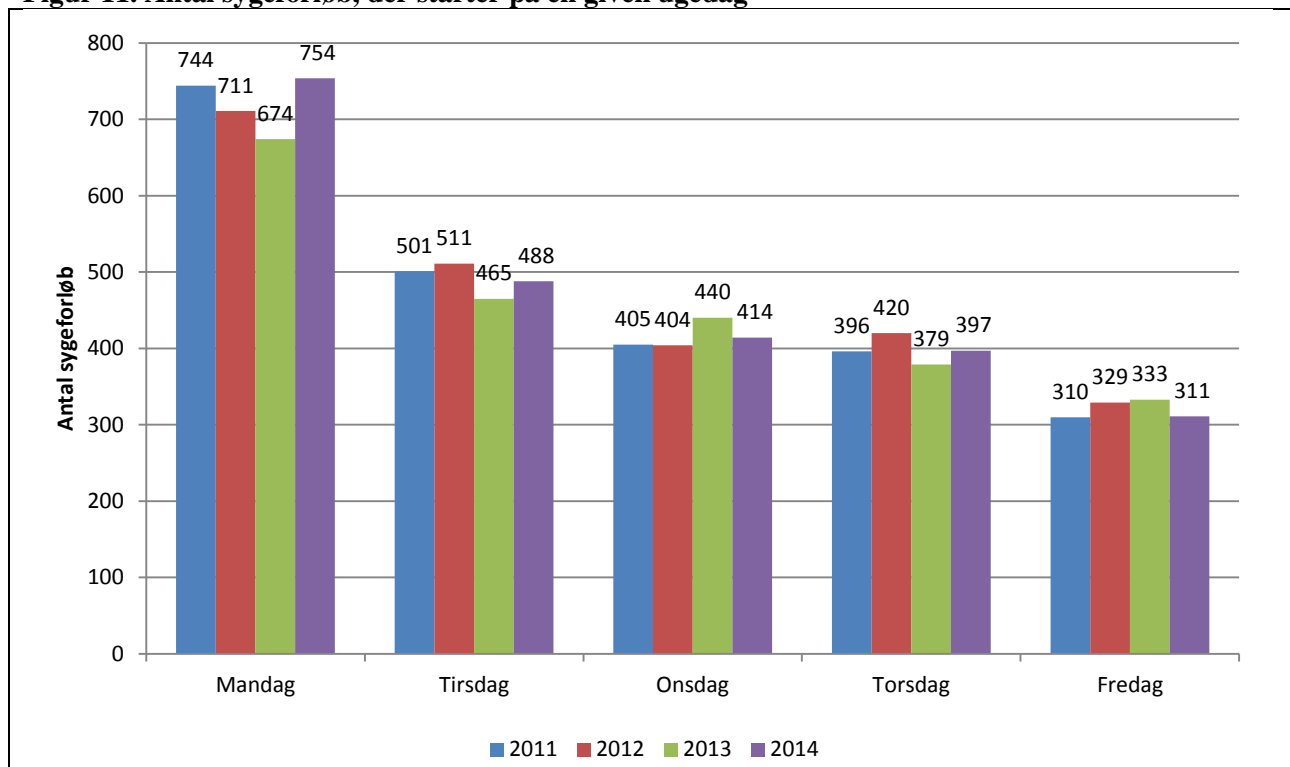
grupper, der er steget i sygefravær, men på grund af gruppernes lille størrelse kan der være tale om tilfældigheder⁶.

Der ses et pænt fald i sygefraværet for ledere, mellemledere og PAU-studerende. Disse medarbejdergrupper udgør imidlertid kun 12 - 14 % af det samlede pædagogiske personale, hvorfor en nedbringelse af sygefraværet hos disse grupper kun fylder lidt i det samlede billede.

Pædagoger og pædagogmedhjælpere udgør den største del af det samlede pædagogiske personale. Derfor har nedbringelse af sygefraværet for de to medarbejdergrupper stor betydning for nedbringelsen af det samlede sygefravær. Pædagogerne har nedbragt sygefraværet med 2 dage pr. fuldtidsstilling fra 2011 til 2014 og har i gennemsnit 17 sygefraværsdage pr. fuldtidsstilling i 2014. Pædagogmedhjælperne har nedbragt sygefraværet med 6 dage fra 2011 til 2014 og har i gennemsnit 14 sygefraværsdage pr. fuldtidsstilling i 2014.

Figur 11 viser antallet af sygefraværsforløb, der starter på en given arbejdsdag.

Figur 11. Antal sygeforløb, der starter på en given ugedag



Anm. Figuren viser antallet af sygemeldinger på en given ugedag uanset længden af sygdomsforløbet og graden af ansættelse (fx deltid/fuldtid). Støttepædagogkorpset, Børnehuset Universet og Peberkværnen er ikke med i tallene for 2014, men er med i tallene for de øvrige år.

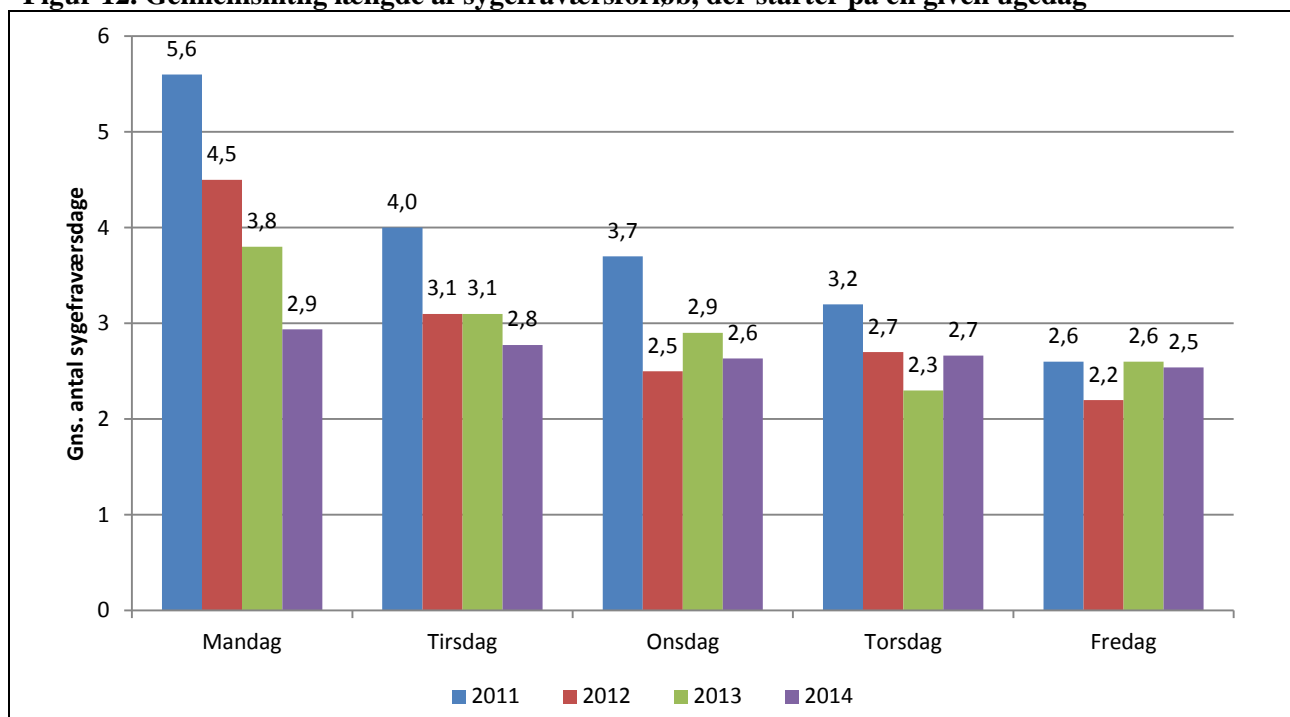
Figuren viser, at der er flest sygefraværsforløb, der starter på en mandag og færrest, der starter på en fredage. Det ses også, at mandags-sygefraværet er steget i 2014 i forhold til de forrige år. Det er forventeligt, at der er flere sygefraværsforløb, der begynder på en mandag, fordi medar-

⁶ Jo mindre en medarbejdergruppe er, des mere vil enkeltpersoners sygefravær påvirke det samlede sygefravær for gruppen som helhed.

bejdere, der bliver syge i løbet af weekenden, først melder sig syge mandag. Alligevel er det bemærkelsesværdigt, at der er et løbende fald af sygemeldinger henover arbejdsugen.

Det samlede antal sygeforløb er stort set uændret i perioden 2011 til 2014. Det, der har ændret sig, er længden af sygefraværforløbene. Figur 12 viser den gennemsnitlige længde af et sygefraværforløb, fordelt på den arbejdsdag sygefraværet begynder.

Figur 12. Gennemsnitlig længde af sygefraværforløb, der starter på en given ugedag

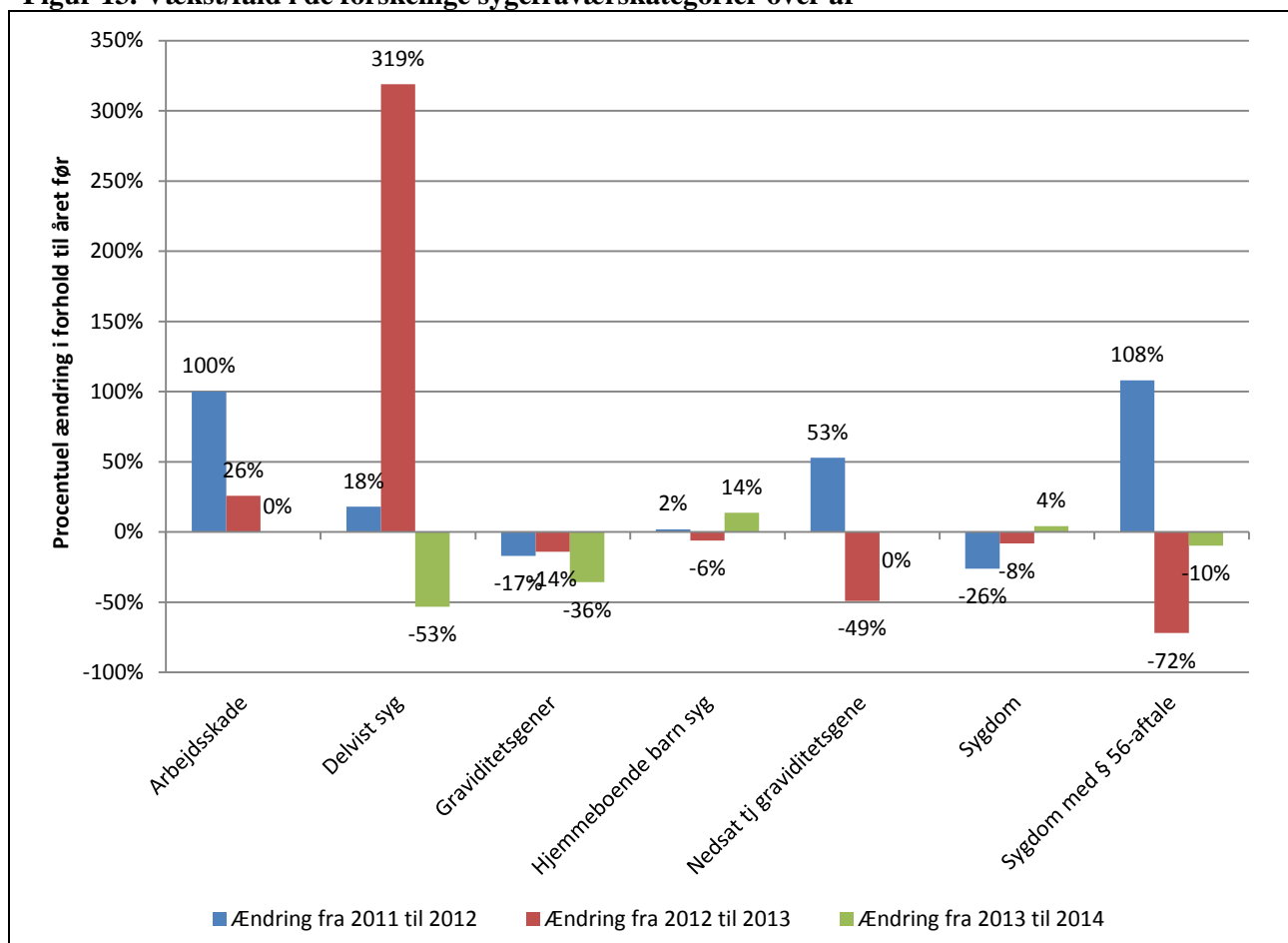


Anm. Figuren viser den gennemsnitlige længde af sygdomsforløbet uanset graden af ansættelse (fx deltid/fuldtid). Støttepædagogkorpsset, Børnehuset Universet og Peberkværnen er ikke med i tallene for 2014, men er med i tallene for de øvrige år.

Figur 12 viser, at sygefraværforløb, der begynder på en mandag, i gennemsnit er længere, end sygefraværforløb der begynder på ugens øvrige dage, og at sygefraværperioden i gennemsnit er kortere, jo tættere på weekenden sygemeldingen falder. Det ses også, at gennemsnitlængden af fraværet er normaliseret meget mere hen over ugen. Det er i særlig grad fraværsløb, der starter på en mandag, der er blevet kortere, imens længden af fraværforløb, der starter på en torsdag eller fredag er steget lidt.

Figur 13 viser henholdsvis væksten og faldet på de forskellige kategorier af sygefravær, mens tabel 4 viser, hvor stor en del af det samlede sygefravær de forskellige kategorier udgjorde i 2014.

Figur 13. Vækst/fald i de forskellige sygefraværskategorier over år



Anm. Sygdomskategorien ”Alvorligt sygt barn” er ikke taget med, da den udgør 0 – 0,1 % af det samlede sygefravær i perioden 2011-2014. Dette gør, at selv små ændringer i timetal for denne sygdomskategori forårsager ekstraordinære udsving i væksten fra år til år. Støttepædagogkorpsset, Børnehuset Universet og Peberkværnen er ikke med i tallene for 2014, er med i tallene for de øvrige år.

Tabel 4. Fordelingen af sygefraværformer i 2014

Sygefraværårsager	Andel af samlet sygefravær
Sygdom	87,0 %
Hjemmeboende barn syg	6,2 %
Graviditetsgener	4,3%
Sygdom med § 56-aftale	1,1 %
Delvist syg	0,8 %
Arbejdsskade	0,5 %
Alvorligt sygt barn	0,1 %
I alt	100,0 %

Anm. Kategorien "graviditetsgener" dækker både sygdom som følge af graviditetsgener og nedsat tjeneste som følge af graviditetsgener (dette betyder, at der er indgået en skriftlig aftale med arbejdsgiveren om at den gravide arbejder på nedsat tid i en periode).

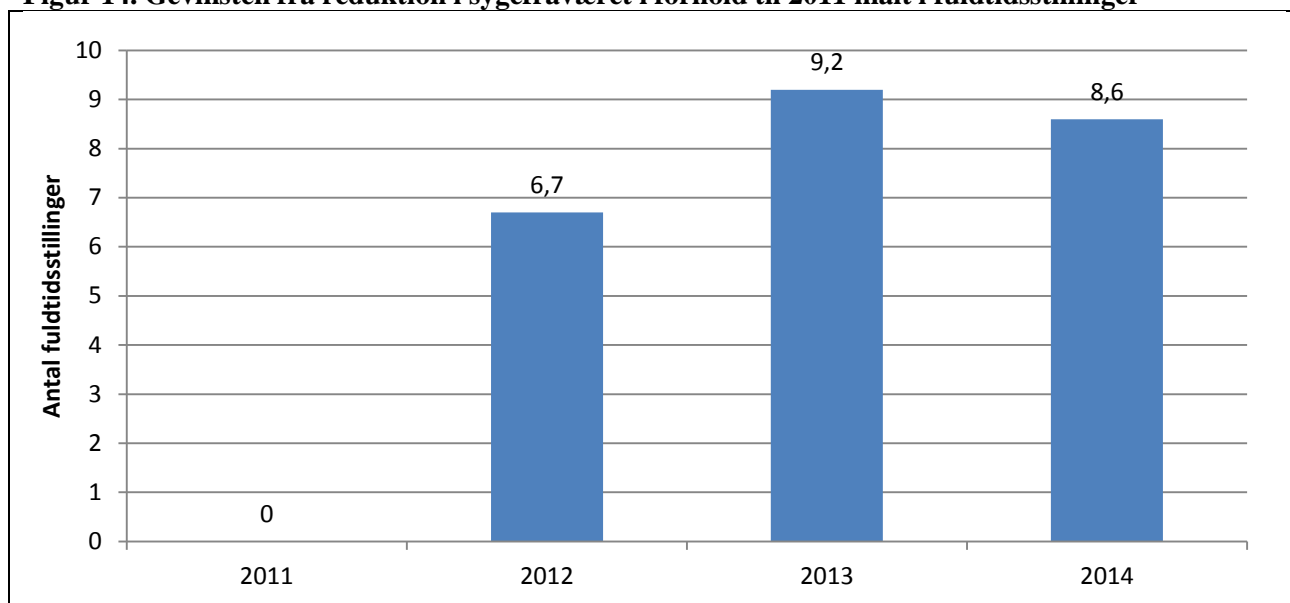
Det ses af tabel 4, at langt størstedelen af fraværet er almindelig uspecificeret sygdom. Andelen af det samlede sygefravær, der udgøres af denne fraværskategori ændrer sig relativt lidt over årene.

Generelt gælder det, at jo mindre en sygdomskategori fylder i det samlede sygefravær, des større vil det procentuelle vækst/fald være ved en ændring i sygefraværet for denne kategori. Dette er årsagen til, at der ses større udsving fra år til år for fraværskategorier, der kun udgør en lille del af det samlede fravær.

Graviditetsgener er medtaget, fordi de ikke er udtryk for planlagt fravær, modsat normal barsel, som har karakter af planlagt fravær. Graviditetsgener indgår ligeledes i FLD's undersøgelse.

I figur 14 kan man se, hvor mange fuldtidsstillinger dagtilbud og sfo'er har vundet på reduktionen i sygefraværet. Gevinsten er opgjort som forskellen mellem det faktiske sygefravær og sygefraværet, hvis de nuværende medarbejdere havde haft det samme gennemsnitsfravær som i 2011.

Figur 14. Gevinsten fra reduktion i sygefraværet i forhold til 2011 målt i fuldtidsstillinger



Anm. Støttepædagogkorpset, Børnehuset Universet og Peberkværnen er ikke med i tallene for i 2014, men er med i tallene for de øvrige år.

Det fremgår af figur 14, at faldet i sygefraværet fra 2011 til 2014 svarer til, at der var 8,6 fuldtidsstillinger mere på arbejde i 2014, end der var i 2011. Sygefraværet er steget lidt i 2014 i forhold til 2013. I 2013 svarede gevinsten ved reduktionen i sygefraværet til 9,2 medarbejdere. Årsagen til dette er, at sygefraværet pr. medarbejder er steget med 0,2 fraværsdage fra 2013 til 2014, jf. figur 1.