



15-03-2018

Supplerende materiale til nøgletal på beskæftigelsesområdet

På mødet den 23. januar 2017 godkendte Økonomi- og Planudvalget, at nøgletal for beskæftigelsesområdet fremadrettet suppleres med et notat, der beskriver udviklingen over en længere årrække. Formålet er således at belyse udviklingen på beskæftigelsesområdet på forskellige måder og dermed skabe overblik over de længerevarende tendenser.

Graferne i det supplerende notat kan til enhver tid udarbejdes (med forbehold for tilgængelig data), så de illustrerer de målgrupper, Økonomi- og Planudvalget særligt ønsker at få belyst.

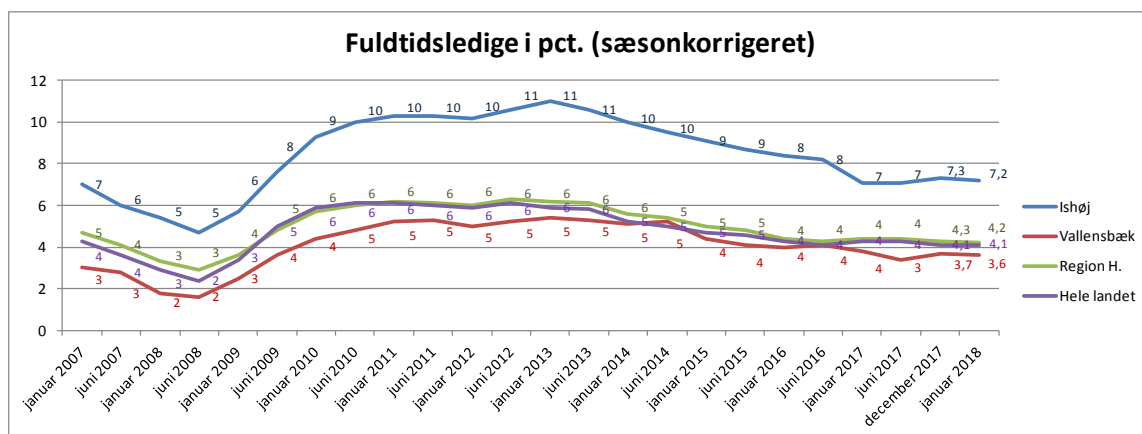
Ledighed i Ishøj og Vallensbæk

Figur 1 (nedenfor) viser udviklingen i ledighedsprocenten i perioden januar 2007- januar 2018, i Ishøj, Vallensbæk, Region Hovedstaden samlet og i hele landet. Tallene er sæsonkorrigerede.

Grafen viser overordnet, at ledigheden steg markant som følge af den økonomiske krise i 2008 for igen at falde fra starten af 2013 til i dag. I januar - juni 2017 lå ledighedsprocenten på 7,1 pct. i Ishøj Kommune, hvilket er det laveste punkt siden juni 2009. I de nyeste tal fra januar 2018, er ledighedsprocenten 7,2 pct. i Ishøj Kommune, efterreguleringer kan dog ændre dette tal. Stigningen i ledighedsprocenten skyldes umiddelbart en stigning i forsikrede ledige, jobcenteret har derfor særligt fokus på indsatsen for denne gruppe.

Vallensbæk Kommune, Region Hovedstaden og hele landet har alle en lavere andel af ledige i forhold til antal indbyggere, men har generelt igennem årene fulgt den samme udvikling og konjunkturpåvirkning som i Ishøj Kommune.

Nedenstående figur viser således, at ledighedsprocenten i Ishøj og Vallensbæk følger de samme konjunkturudsving, dog ser det ud til, at en generel stigning i ledigheden rammer Ishøj mere markant sammenlignet med Vallensbæk Kommune.



Figur 1: Fuldtidsledige i pct., sæsonkorrigeret og faktiske tal. Kilde: statistikbanken.dk

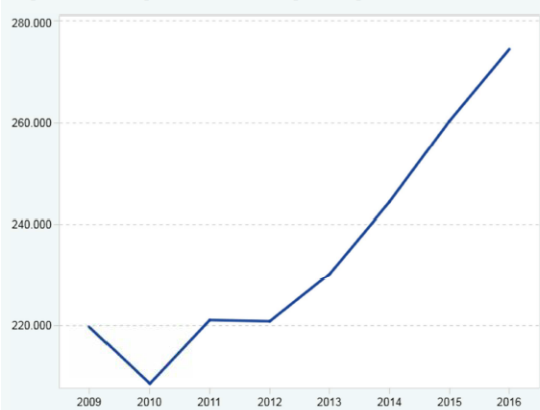
Det findes interessant, at Ishøj Kommune siden primo 2014 til i dag har oplevet et jævnt fald i ledighedsprocenten i forhold til Vallensbæk, som i samme periode har haft stagneret eller let faldende ledighedstal. Udviklingen afspejler, at de lidt mere udsatte ledige i Ishøj også er kommet i beskæftigelse, men at de typisk opdages på arbejdsmarkedet lidt senere i opsvinget. Det svagere fald i ledigheden i Vallensbæk skyldes typisk, at de tilbageværende ledige mangler kompetencer, der efterspørges af arbejdsgiverne.

Jobomsætning

Både under høj- og lavkonjunktur er der en høj jobomsætning (antallet af tilfælde, hvor en person er startet i et nyt job) på det danske arbejdsmarked.

Ifølge figur 3, er jobomsætningen i hovedstadsområdet steget siden 2010.

Fig 3: Udvikling i jobomsætningen opgjort pr. år (2009-2016)



Kilde: Jobindsats.dk og egne beregninger

Kilde: Nøgletal for arbejdsmarkedet, januar 2018, RAR Hovedstaden

Figur 4 viser jobomsætningen i Region Hovedstadens kommuner i perioden september 2016 – september 2017, sammenlignet med 12 måneder forinden.

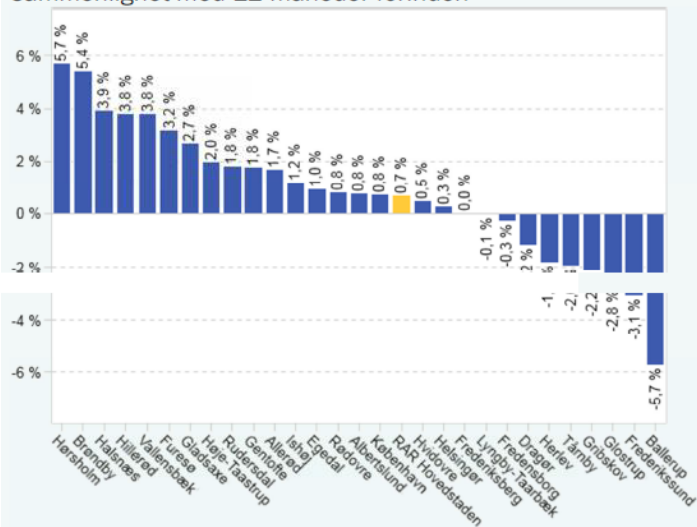
I perioden september 2016- september 2017 er stigningen i RAR Hovedstaden (+0,7 pct.) lavere end på landsplan (+2,0 pct.), sammenlignet med 12 måneder forinden.

I figur 4 kan det ses at stigningen i jobomsætningen var højere i henholdsvis Ishøj og Vallensbæk Kommune, i forhold til Region Hovedstaden samlet. Jobomsætningen steg med henholdsvis +1,2 pct. og +3,8 pct. i Ishøj og Vallensbæk.

Dette er en interessant udvikling, og et udtryk for en positiv udvikling på arbejdsmarkedet i Ishøj Kommune og Vallensbæk Kommune.

Tendensen i figur 4, genspejles i figur 1, hvor der ses et fald i ledigheden i den samme periode.

Fig 4: Jobomsætningen fordelt på kommuner, sept. 2016–sept. 2017, sammenlignet med 12 måneder forinden



Kilde: Særkørsel Star

Kilde: Nøgletal for arbejdsmarkedet, januar 2018, RAR Hovedstaden