

Notat

16.08.2023

Projekt nr.: 1021745
+45 2880 6751
late@arteliagroup.dk

Projekt: Ishøj Bymidte - parkeringsanalyse

Emne: Typer af parkering i området

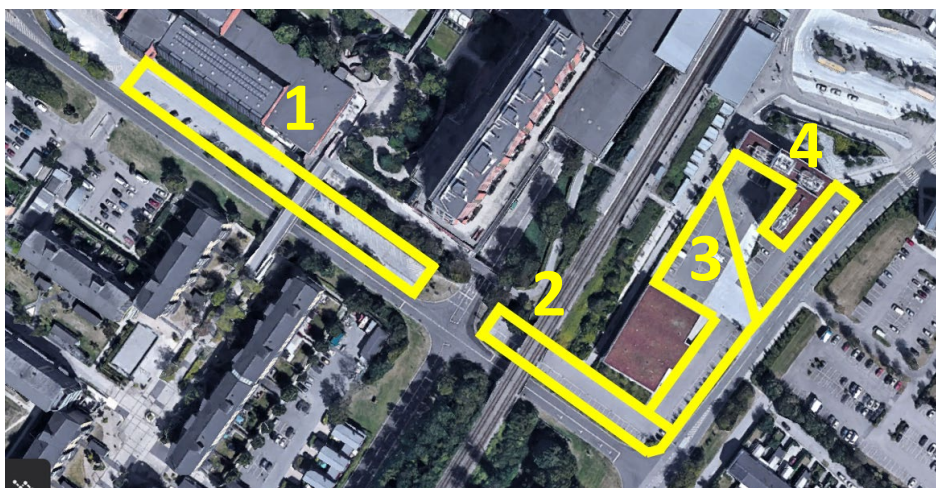
Notat nr.: 1

Rev.: B

Fordeling: Simone Andresen Ishøj Kommune

1 Registrering og analyse af parkeringsudnyttelsen

Ishøj Kommune ønsker en vurdering af, hvilke typer af brugere, der udnytter parkeringen i Ishøj Bymidte herunder særligt om der foregår parkering i længere tidsrum. Artelia har gennemført en stikprøveanalyse ved registrering af de parkerede køretøjer på to parkeringspladser inddelt i fire delområder, der er angivet med gult på figur 1.



Figur 1. Eksisterende parkeringsområder i Ishøj Bymidte.

Parkeringsregistreringen blev gennemført tirsdag den 21. juni 2023 kl. 08, 14 og 21. Ved at registrere i flere tidsrum var det muligt at se om de enkelte køretøjer var parkeret i kortere eller længere tid. Dette giver også en idé om formålet med de registrerede parkeringer.

1.1 Tidsrum for parkering

Parkeringsområderne indeholder i alt ca. 160 parkeringspladser, og var under halvt fyldte i de undersøgte tidsrum. Det røde område var mest benyttet, mens det bageste delområde i det gule område næsten ikke blev brugt. Der blev samlet registreret 195 køretøjer på de tre tidspunkter. Køretøjerne fordelte sig på:

- 66 parkeringer omkring kl. 08 om morgenen
- 75 parkeringer omkring kl. 14 om eftermiddagen
- 54 parkeringer omkring kl. 21 om aftenen

Af de 195 køretøjer var der 136 unikke køretøjer, dvs. at nogle af de 195 registreringer var gengangere. 94 køretøjer blev kun registreret én gang, mens 43 køretøjer blev registreret flere gange. Omkring 70 % af køretøjerne er dermed kun registreret én gang. De 43 køretøjer, der blev registreret flere gange, holdt på parkeringen på følgende tidspunkter:

- 20 var parkeret morgen og eftermiddag.
- 4 var parkeret morgen og aften.
- 3 var parkeret eftermiddag og aften.
- 16 var parkeret hele dagen.

Der var således kun 16 køretøjer, der holdt parkeret hele dagen.

1.2 Køretøjstyper

De 136 køretøjer var fordelt på følgende typer:

- 124 personbiler
- 9 varebiler
- 2 taxier
- 1 kommunal bil

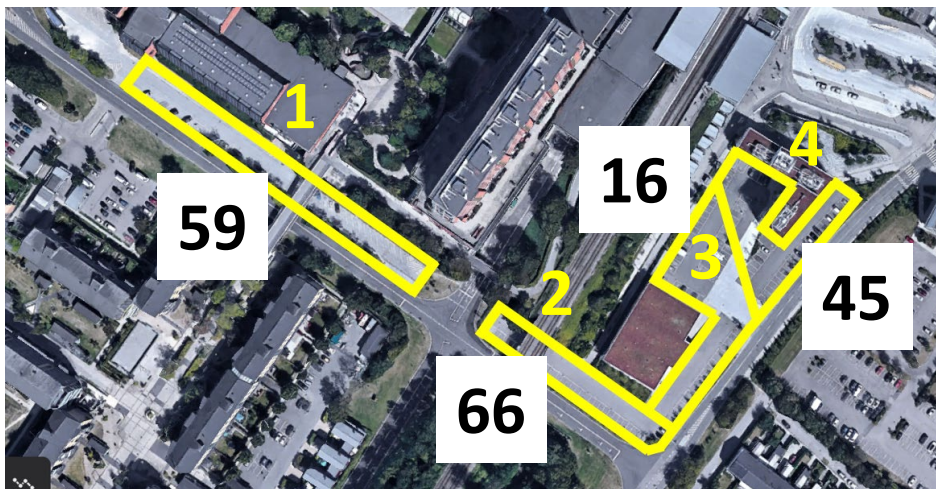
Der var primært tale om personbiler. Antallet af varebiler vurderes at være forholdsvis lavt, og antyder ikke at området fx skulle være særligt attraktivt for håndværkere o.l.

Det vurderes dog, at alle de registrerede varebiler udmærket kan have været beboere, idet 2 blev registreret om morgenen, 3 om aftenen mens 4 holdt der hele dagen. Ingen er registreret kun midt på dagen.

1.3 Udnyttelse af parkeringen

I forbindelse med parkeringsregistreringen var der enkelte køretøjers lokation, der ikke kunne registreres. I alt blev 186 ud af de 195 parkeringer registreret, hvilket vurderes at give et tilstrækkelig præcist billede af parkeringssituationen.

Parkeringen fordelte sig over hele området, men der var flest parkeringer i de to delområder langs Stenbjerggårds Allé. Figur 2 viser antallet af parkeringer i de enkelte delområder.



Figur 2. Registrerede antal parkerede køretøjer i de fire delområder.

I delområde 1 blev 40 køretøjer registreret på et enkelt tidspunkt, 8 blev registreret på to tidspunkter og et enkelt køretøj holdt der på alle tre tidspunkter. Af de 40 køretøjer registreret på et enkelt tidspunkt, var de 24 parkeret om morgenen og de 12 om eftermiddagen. Dem der holdt parkeret på to tidspunkter var fordelt med 2 køretøjer morgen og eftermiddag, og 6 køretøjer eftermiddag og aften.

Der ses således ikke nogen egentlig langtidsparkering, og størstedelen af parkeringerne sker kun i et enkelt af de undersøgte tidsrum. Der er flest om morgenen, hvilket kan være beboere, der ikke er taget på arbejde. Det virker dog usandsynligt, idet der næsten ikke er nogen parkerede biler om aftenen, hvor beboerne bør være kommet hjem igen. Det må derfor formodes, at pladsen primært udnyttes af besøgende i svømmehallen eller i forbindelse med andre ærinder i området.

I delområde 2 er billedet ikke helt så entydigt. 35 køretøjer blev registreret på et enkelt tidspunkt, 14 på to tidspunkter og et enkelt køretøj holdt der på alle tre tidspunkter. Af de 35 køretøjer, der kun blev registreret én gang, holdt 8 parkeret om morgenen, 14 om eftermiddagen og 13 om aftenen. Af de køretøjer, der blev registreret to gange, var 10 ud af de 14 parkeret om morgenen og om eftermiddagen.

De kortere parkeringer er således typisk sidst på dagen, mens de længere parkeringer typisk er først på dagen. Det vurderes at det kan være ansatte i bymidtens funktioner, men er formentlig primært pendlere, der parkerer i dagtimerne. Parkeringen er udpeget af Ishøj Kommune som

pendlerparkering. Om eftermiddagen og aftenen kan det være besøgende i bymidten, der udnytter parkeringen, eller mennesker der rejser videre med tog og bus til fx i forbindelse med kulturelle formål.

Delområde 3 blev kun benyttet i begrænset omfang. Der blev registreret 16 parkeringer, der alle var køretøjer, der kun var parkeret på et enkelt tidspunkt. 4 køretøjer blev registreret om morgenen, 8 om eftermiddagen og 4 om aftenen. Alle parkeringer i delområde 3 vurderes at ske i forbindelse med indkøb mv.

Delområde 4 blev udnyttet i større grad end delområde 3. Der blev registreret 37 køretøjer, der parkerede på et enkelt tidspunkt, mens 4 køretøjer blev registreret på to tidspunkter. Ingen blev registreret på alle tre tidspunkter. 13 køretøjer parkerede kun om morgenen, mens 14 kun parkerede om eftermiddagen og 10 kun parkerede om aftenen. Af de køretøjer, der parkerede på to tidspunkter, holdt 1 køretøj parkeret morgen og eftermiddag, mens 3 holdt parkeret eftermiddag og aften. Der ses således meget jævn fordeling af parkeringen hen over dagen, og langt størstedelen af parkeringen vurderes at ske i forbindelse med indkøb mv.

1.4 Konklusion

Der blev registreret 136 køretøjer i forbindelse med de 195 registrerede parkeringer. 94 køretøjer er kun registreret én gang, hvilket svarer til ca. 70 % af alle de registrerede køretøjer. Det tyder på, at parkeringen i høj grad udnyttes af besøgende i området, og ikke af beboere, pendlere mv., selvom en del af parkeringen har disse formål.

Parkeringen længst mod nord (delområde 3 og 4) omfattede i alt 57 køretøjer, hvoraf kun 4 holdt der på to tidspunkter. Det svarer til ca. 7 % af det samlede antal parkerede biler. Det ses her et tydeligt billede af, at parkeringen udnyttes til kortere ærinder formentlig primært i butikker mv. omkring de to parkeringsområder.

Mod syd langs Stenbjerggårds Allé (delområde 1 og 2) blev der registreret 99 parkerede køretøjer, hvoraf 22 var parkeret på to eller tre tidspunkter. Det svarer til ca. 22 % af det samlede antal biler, dvs. væsentligt flere end på de nordlige parkeringspladser. Disse parkeringer vurderes i høj grad at være pendlerparkering, men kan også have andre formål.

Kun to køretøjer var parkeret på alle tre tidspunkter, hvoraf det ene i delområde 1 og det andet i delområde 2. Der er således ingen indikation af, at området er plaget af langtidsparkering.

De forholdsvis store forskelle i udnyttelsen mellem de sydlige parkeringsområder (delområde 1 og 2) og de nordlige parkeringsområder (delområde 3 og 4) vurderes at skyldes forskelligheder i områdernes restriktioner. De sydlige områder er kommunalt ejede og har lempeligere restriktioner end de nordlige privatejede parkeringsområder.