

Bevillingsbeskrivelse - Kultur og Fritidsudvalget

B50 Kultur og Fritidsudvalget:

Kultur og Fritidsudvalget varetager den umiddelbare forvaltning af kommunens kulturelle, kunstneriske og fritidsmæssige opgaver i henhold til Museumsloven, Musikloven, Teaterloven, Filmloven, Billedkunstloven, Ungdomsskoleloven, Folkeoplysningsloven m.fl.

Kultur og Fritidsudvalgets overordnede visioner og værdier er fastlagt i "Kulturpolitikken". Denne politik er blevet suppleret med en "Frivillighedspolitik", "Idrætspolitik" og "Børn og Ungepolitik". Senest er "Medborgerpolitikken" kommet til. Endvidere er en "Folkoplysningspolitik" blevet vedtaget i 2013. "Idrætspolitikken" er en del af "Folkeoplysningspolitikken".

Kultur og Fritidsområdet administreres efter af de holdninger og indsatsområder, der er beskrevet i Ishøj Kommunes "Kulturpolitik", "Idrætspolitikken", "Frivilligpolitikken", "Børn og Ungepolitikken", "Folkeoplysningspolitikken" og "Medborgerpolitikken". Der er ligeledes fokus på "Sundhedspolitikken".

Kultur og Fritidsudvalget udarbejder hvert år mål, der er styrende for områder, der skal sættes særligt fokus på i det aktuelle år.

Kultur og Fritidsudvalget er meget opmærksom på at kulturelle aktiviteter indhold og udtryk ændrer sig i takt med befolkningens udvikling og sammensætning. Kultur og Fritidsudvalget er derfor fokuseret på, at det er vigtigt at sikre tidssvarende faciliteter, der opfylder aktiviteterens til stadighed ændrede krav til de fysiske rammer. Kultur og Fritidsudvalget har fokus på en løbende udvikling af de fysiske rammer for kultur- og fritidsaktiviteterne, herunder sikring af muligheder for handicappede til at deltage i kultur- og fritidsaktiviteter og anvende kultur- og fritidsfaciliteter.

Det er vigtigt at der sker en fortsat intensivisering af indsatsen i forhold til videnssikring af historiske data om kommunen, dens indbyggere, virksomheder og generelle udvikling frem til i dag.

Det er Kultur og Fritidsudvalgets politik at støtte udgivelsen og formidlingen af den opsamlede viden om Ishøjs historie.

Det har været og er vigtigt for Kultur og Fritidsudvalget at fastholde og udvikle en "Ishøj-identitet", hvor stolthed og sammenhold spiller en væsentlig rolle og hvor et mangfoldigt foreningsliv og et meget rigt udbud af kultur- og fritidsaktiviteter er vores særkende.

"Kulturen i Ishøj" har selvstændige muligheder og kommunikationsbehov, som skal anvendes i opfyldelsen af dette mål. Anvendelse af de nye teknologier til information og kommunikation med kommunens borgere og brugere af kommunens kulturelle tilbud prioriteres i de kommende virksomhedsplaner for det kulturelle område. Der er i 2016 et arbejde i gang med at analysere behov og anvendelse af de nye teknologier i relation til det samlede behov for information og kommunikation.

Kultur og Fritidsudvalget har en vision om at "huse" landsarrangementer og udstillinger indenfor kultur- og fritidsområdet. Såfremt det er muligt, skal Ishøj Kommune være værtskommune for "større" musikarrangementer i Strandparken.

Målgruppen for Kultur og Fritidsudvalget områder er som udgangspunkt alle kommunens borgere. Kultur- og fritidsaktiviteter tilbydes til alle aldersgrupper. Der vil naturligt være forskel på tilbuddene til den enkelte aldersgruppe.

Udvalgets bevillingsområder:

Bevillingsområder Netto, 1.000 kr.	Budget 2017	Budget 2018	Budget 2019	Budget 2020
B50.10 Kultur – fritid	53.218	53.511	53.378	53.511
B50.80 Anlæg	650	600	2.500	500
Udvalgets bevillingsområder i alt	53.868	54.111	55.878	54.011

Specifikation af bevillingsområde i budgetområder

Budgetområder Netto, 1.000 kr.	Budget 2017	Budget 2018	Budget 2019	Budget 2020
B50.10.05 Administrationsområder	11.502	11.795	11.662	11.795
B50.10.10 Driftsteder	41.716	41.716	41.716	41.716
Bevillingsområdet i alt	53.218	53.511	53.378	53.511

Bevillingsbeskrivelse - Kultur og Fritidsudvalget

Budgetområde B50.10.05 Administrationsområder:

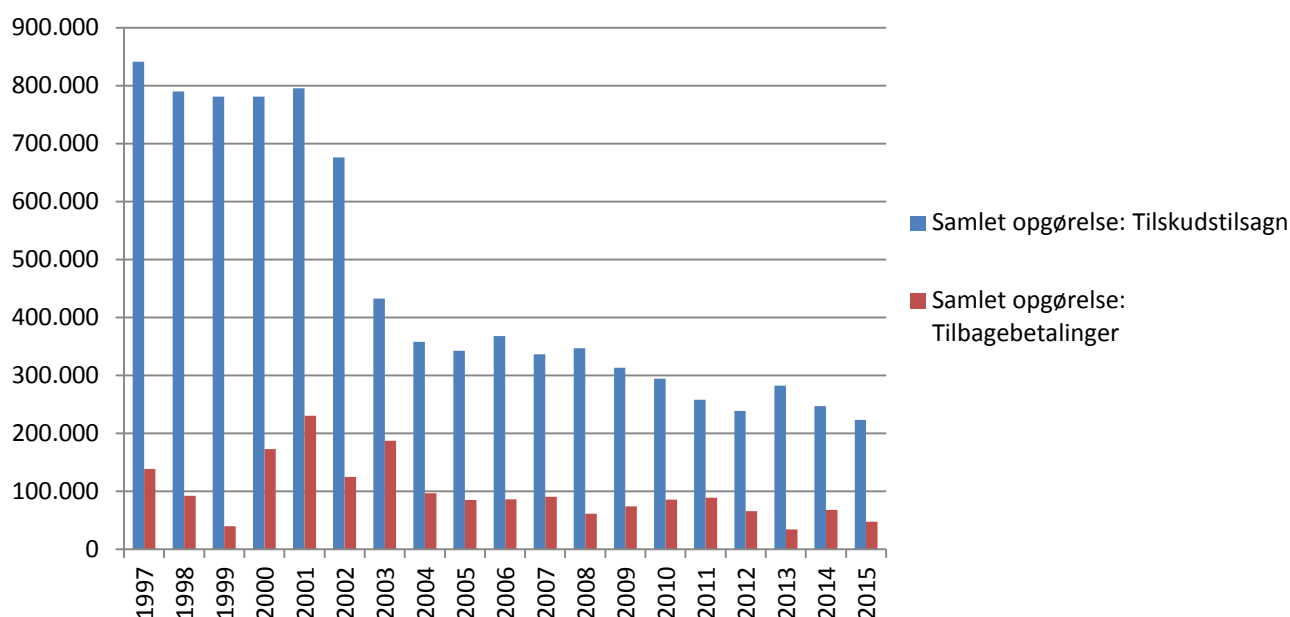
Budgetområdet indeholder udgifter til flere forskellige enheder der varetages af Kultur og Fritidscentret.

Folkeoplysnings- og fritidsaktiviteter:

Budgetområdet indeholder fællesudgifter, væresteder, tilskud til aftenskolernes etablering af undervisning, arrangementer m.m. Tilskud til oplysningsforbundenes leje af lokaler, tilskud til arbejdslediges, langvarigt syges og pensionisters deltagelse i folkeoplysningsaktiviteter. Mellemkommunal refusion for deltagelse i folkeoplysningsaktiviteter.

Tilskud til foreningers aktiviteter og leder- og instruktøruddannelser. Tilskud til Ishøj Idrætsråd, IBUS og Foreningsunionen. Udviklingspuljen og ekstraordinære tilskud.

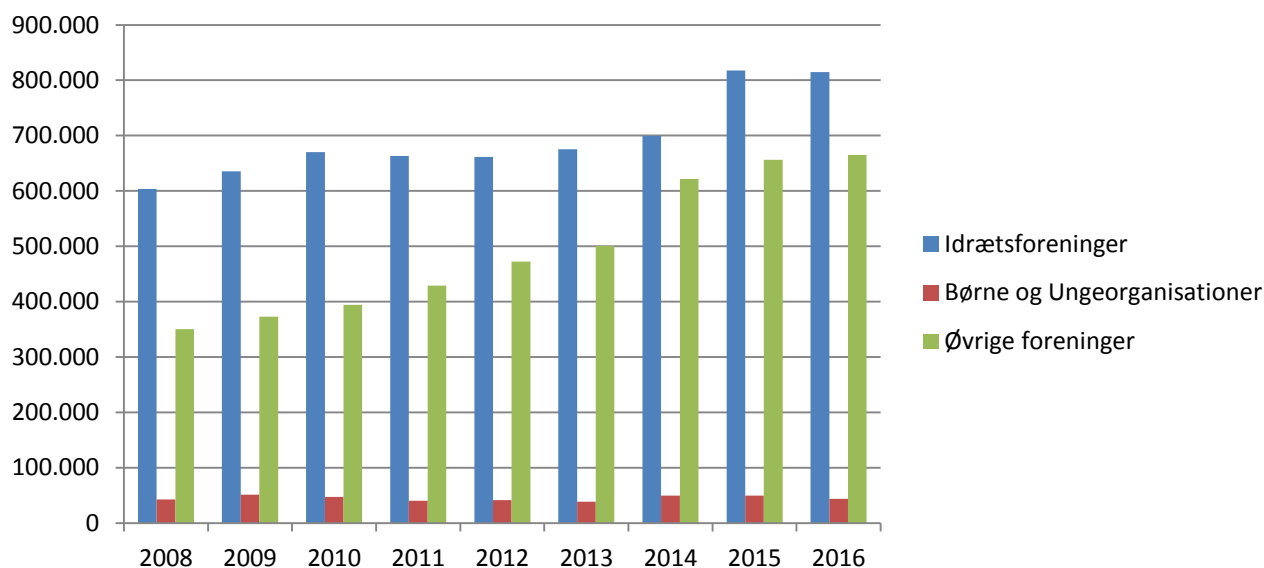
**Oversigt over tilskud og tilbagebetalinger til aftenskoler
1997 – 2015**



Oplysningsforbundenes aktivitet er drastisk faldende gennem årene og tendensen er vedvarende. Det er gennem alle årene et træk, at oplysningsforbundene betaler ”ikke forbrugt tilskud” tilbage. Tilbagebetalingsbeløbene har 2012 og 2013 været faldende. Efter en mindre stigning i 2014 er tilbagebetalingsbeløbene faldet igen i 2015.

Bevillingsbeskrivelse - Kultur og Fritidsudvalget

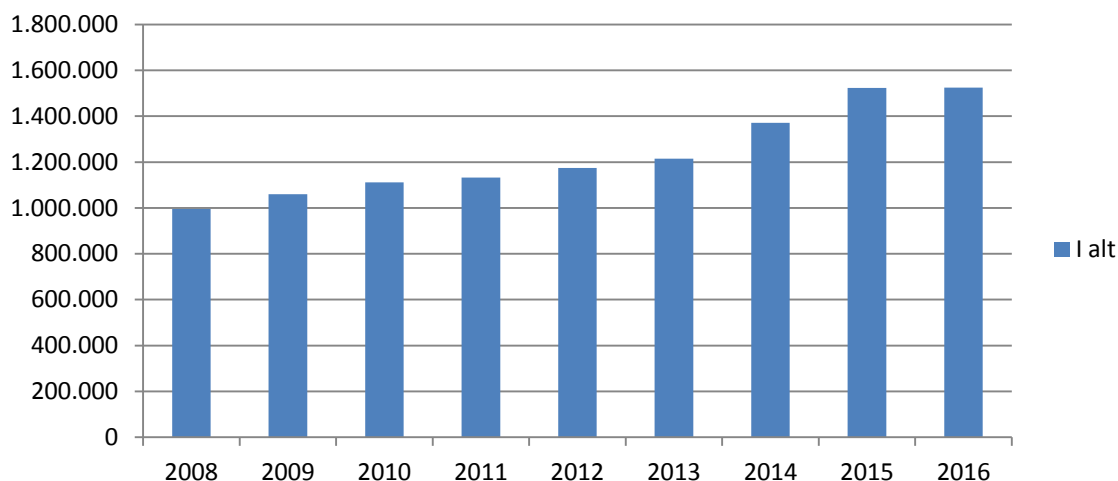
Samlet oversigt over udbetalte medlemstilskud til foreninger 2008 – 2016



Stigningen i tilskud til gruppen ”øvrige foreninger” er stabiliseret, og der er ikke tegn på at dette vil ændre sig de kommende år.

Medlemstilskud i alt udbetalt 2008 – 2016

I alt



Den samlede udgift til medlemstilskud er uændret fra 2015 til 2016, som funktion af det stabile medlemstal i foreningerne. Tilskudssatsen er ikke ændret udover prisfremskrivningen.

Museer:

Ishøj Byråd har indgået en samarbejdsaftale med Museet på Kroppedal.

Samarbejdsaftalen omfatter primært driften af kommunens Lokal Historiske Arkiv. Aftalen er indgået med det formål at indgå i et større og kvalificeret faglig miljø, der kan kvalificere det store indsamlings- og formidlingsarbejde, der sker gennem Thorslunde-Ishøj Lokalhistoriske Forening.

Der er i 2015 godkendt en vedtægt for Ishøj Lokalhistoriske Arkiv, samt indgået en samarbejdsaftale med Thorslunde-Ishøj Lokalhistoriske Forening. Der er tegn på, at HOFOR er ved at ønske at afhænde Thorsbro Vandværk til en selvejende institution.

Bevillingsbeskrivelse - Kultur og Fritidsudvalget

Teatervirksomhed:

Ishøj Teater S/I og Ishøj Byråd har indgået en 4 årig aftale om produktion af egnsteater. Aftalen er godkendt i Scenekunstudvalget og Kulturstyrelsen. Aftalen giver statsrefusion på det af Ishøj Kommune ydede tilskud med ca. 38 % varierende fra år til år. Tilskuddet til Ishøj Teater S/I, som egnsteater, udgør det til enhver tid gældende minimumstilskud i henhold til finansloven. Der er ansøgt om en ny periode som egnsteater for perioden 2017 – 2020.

Endvidere indeholder budgetområdet udgifter til køb af refusionsberettigede børneteaterbilletter og forestillinger samt refusionsindtægter.

Andre kulturopgaver:

Dette budgetområde indeholder udgifter til en række af arrangementer i kommunen, som er med til at understøtte den "Ishøj Identitet", som Kultur og Fritidsudvalget har prioriteret i sit arbejde på kultur- og fritidsområdet.

Det er arrangementer som bl. a. Torslunde Festivalen, Ishøj Revyen, Ishøj Harmonikafestival, IceGlory koret, ARKEN – sanddage for børn, Copenhagen Art Run, Internationalt karatestævne, Ishøj Kulturpakke, Vikingemarkedet, Vestegnens Kulturuge, tilskud til sommerlejre for dårligt stillede børn, m.m.

Kultur- og fritidsrådets kunst indkøb og udgifter til information og kommunikation af kulturaktiviteter i kommunen, bl.a. kulturportalen "Det sker i Ishøj".

Udviklingstendenser:

På folkeoplysningsområdet er der en nedadgående tendens for aktiviteterne i oplysningsforbundene i Ishøj Kommune. Oplysningsforbundene kan ikke umiddelbart indfri deres egne forventninger til aktiviteter i kommunen. Ældresagen og Ældre i bevægelse er en konkurrent til oplysningsforbundene på en række områder. Aktiviteter på især Kærbo finansieres gennem tilskud til pensionister i henhold til Folkeoplysningsloven.

På foreningsområdet er der en stabil tendens i antallet af medlemmer i foreningerne samlet. Der er en vækst i antallet af foreninger og tilskudsberettigede medlemmer i foreningerne.

Der forventes en stabilitet i foreningsaktiviteterne på ældreområdet.

Der er et vedvarende pres på og behov for aktiviteter til unge, der ikke har interesser indenfor sportens områder. Der må derfor forventes, at der forsat vil være stort pres på efterspørgslen af aktiviteter, som Internetcafe i MedieOasen og væresteder.

På museumsområdet er der en større reform i gang for de statsanerkendte museer, som kan få betydning for Museet på Kropedal. En fusion med andre museer kan komme på tale.

Ishøj Kommune har tilsluttet sig den nye kulturaftale fra 2016 – 2019. Ishøj Kommune har overtaget formandskabet for kulturaftalen i Hovedstadsregionen i denne periode. Ligesom kulturchefen har overtaget formandskabet i den administrative følgegruppe. Der forventes udviklet en række aktiviteter indenfor Kulturaftalerne,

Der skal udvikles arrangementer og større events på Ishøj Tange. Et særligt mål indenfor 3 år er en etablering af begivenhedsløbet Copenhagen Art Run i samarbejde med det lokale foreningsliv. En forbedring af de fysiske rammer for afvikling af arrangementer på området indgår i udviklingsplanen for Ishøj Havn. Opgravningerne omkring ARKEN har dog betydning for i hvilket tempo arrangementet kan udvikle sig. Ved større landsarrangementer o. lign. bør det overvejes, at finde nye samarbejdspartnere udenfor det kommunale område.

Der er vedtaget planer om en ombygning i Ishøj Svømmehal for at gøre denne tidssvarende i forhold til rensning af vandet og kundernes forventninger. Renoveringen udføres i andet halvår af 2016 og frem til 1. februar 2017. Renoveringen og ombygningen forventes at beløbe sig til ca. 40 mio. kr.

Individualisering af ønsker og behov for idrætsaktiviteter:

Den største del af stigningen indenfor motion og idræt sker på det uorganiserede plan. Det vil sige udenfor foreningerne. Hold- og idrætterne mister medlemmer og de individuelt prægede aktiviteter er stigende. Denne udvikling rejser spørgsmålet om, hvorledes vi imødekommer de ændrede behov for faciliteter og muligheder for, at borgerne kan udøve deres aktiviteter, uden at være bundet til regelmæssige og fastlåste traditionelle foreningsløsninger/tidspunkter. På landsplan har specielt DGI løst denne problemstilling med stor succes gennem at stille faciliteter til rådighed for disse grupper mod betaling og mulighed for individuel booking.

Endnu en synsvinkel kunne være, at der lukkes mere op for virksomheder til at få adgang til de kommunale faciliteter mod betaling for at øge deres medarbejdernes muligheder for at leve op til de nye sundheds- og motionsidealer.

Hvorledes koordinerer vi de ældres ønsker om selvstyrende aktiviteter:

En aktiv alderdom er ikke kun et slogan. Det er rent faktisk en livsstil.

En række fremtidsstudier sat fokus på og undersøgt ældres forhold, bl.a. fritid og frivilligt arbejde. Undersøgelsens resultater og tendenser ligger meget op af den viden vi har fra Socialforskningsinstituttet og Amternes og Kommunernes Forskningsinstitut.

Bevillingsbeskrivelse - Kultur og Fritidsudvalget

Fra undersøgelserne kan følgende nævnes:

Forløbet viser en stigning i andelen af ældre, der deltager i forskellige fritidsaktiviteter. Især er kulturelle, sociale og motionsaktiviteter attraktive, sammen med behovet for at få mere viden. Markant flere kvinder end mænd dyrker motion og går til møder/foredrag, samt deltager i kurser/undervisning. Mænd er i højere grad aktive i foreningsorganisatoriske aktiviteter. Kvinder deltager typisk i aktiviteterne sammen med venner, hvor mænd i højere grad deltager med familien.

Samlet tyder det på, at de ældre er blevet mere aktive på fritidsområdet, set i et tidsperspektiv på 10 år. En væsentlig baggrund for denne aktivitet er, at generationerne besidder de flere ressourcer, der skal til for at kunne benytte de tilbud og muligheder, der er for at dyrke fritidsinteresser. Det gælder med hensyn til deres generelt bedre økonomi og materielle vilkår, for eksempel deres boligforhold. Men også en øget bevidsthed om vigtigheden af at holde sig i gang; styrke netværket og få/bevare et godt helbred.

Disse tendenser – og stigningen i antallet af ældre i Ishøj – kræver, at vi er opmærksomme på, hvor vi som kommune lægger snitfladerne mellem kultur/fritid og social/sundhedsrelaterede tilbud og aktiviteter – eller rettere, hvordan vi koordinerer tilbuddene, og hvad skal de koste for deltagerne (fordeling af udgifter på hhv. kommune og deltager).

Budgetområde B 50.10.10 Driftssteder:

Budgetområdet indeholder udgifter til flere forskellige enheder.

Ishøj Idræts & Fritidscenter og Ishøj Svømmehal**Ishøj Idræts & Fritidscenter:**

Ishøj Idræts & Fritidscenter er en kommunal ejet institution, der servicerer Ishøjs borgere og foreninger i fritidslivet.

Ishøj Idræts & Fritidscenter danner rammen om aktiviteter, der udbydes af foreninger i Ishøj Kommune, og gerne af erhvervslivet, der ønsker at afholde deres kurser eller firmaarrangementer.

Ishøj Idræts & Fritidscenters servicetilbud og aktiviteter tager særligt udgangspunkt i Kulturpolitik for Ishøj Kommune 2008 – 2011, samt ”Folkeoplysningspolitikken” og ”Idrætspolitikken”.

Rengøringen er hjemtaget til driftsstedet.

Ishøj Idræts & Fritidscenter varetager tilsynet med bygningen for Ungdomsskolen og Kulturskolen, samt Bevægelses- og musikbørnehaven. Rengøringen er hjemtaget og administreres sammen med Ishøj Idræts & Fritidscenter.

Ishøj Idræts & Fritidscenter varetager ligeledes administrationen og tilsynet med eksterne kommunale klublokaler og klubhuse.

Der foretages servicering af faste store arrangementer årligt bl.a. Sankt Hans fest på Ishøj Tange, Thorslunde Festival, Færøregatta, Harmonikafestival, CPH Art Run og Vikingemarkedet, der afholdes på Ishøj Tange over en weekend.

Visionen med udbygningen af Ishøj Idræts & Fritidscenter i 2005 var at bringe idræts- og fritidsfaciliteterne op på et niveau, hvor man ikke alene bringer faciliteterne op til kravene i dag, men også tilgodeser behovene en årrække frem. Der har været overvejet i samarbejde med CPH WEST at etablere en hal 4 til undervisning i dagtimerne.

Personalet er sparringspartnere, når foreningerne vil lave et arrangement/stævne, såvel udendørs som indendørs.

Ishøj Svømmehal:

Ishøj Byråd har ved anlæggelsen af Ishøj Svømmehal ønsket at give borgerne i kommunen mulighed for fysisk aktivitet, skoleeleverne svømmeundervisning, foreningerne klubaktiviteter, handikappede mulighed for genoptræning, institutionsbørn et aktivitetssted, ældre et sted for motion og socialt samvær og som det seneste givet mulighed for udvikling af velvære for alle grupper.

Ishøj Svømmehal indeholder:

50 meter bassin med 6 baner, børnelegebassin på 13x8 meter,

Aktivitetsbassin med en dybde fra 80 cm – 110 cm.

Varmtvandsbassin med handicapfaciliteter, massagedysser, handicaplift og dampbad.

Separat Spa – bad med mulighed for aroma spa.

Omkælningsrum for forskellige brugergrupper

Publikums toiletter for damer og herrer samt handicap toilet, der anvendes ved arrangementer i Byhaven.

Café miljø med slik-, is-, kaffe- og sodavandsautomater

Motionscenter med mange forskellige redskaber samt måleinstrumenter til brug for skanning.

2 Klublokaler for hhv. Ishøj Svømmeklub og Ishøj Skytteforening samt 12 skydebaner på 15 meter.

Bevillingsbeskrivelse - Kultur og Fritidsudvalget**Ishøj Kultur Café og Ishøj Bibliotek**

Ishøj Kultur Café og Ishøj Bibliotek er fra slutningen af 2015 organisatorisk slået sammen til et driftssted, med et fælles sekretariat ansvarlig for administrations- og kommunikationsopgaver. Begge huse vil fortsat have egen selvstændige profil, samtidig med at fordelene ved samarbejdet på tværs realiseres.

Ishøj Kultur Cafe:

Ishøj Byråd har ved overtagelsen af Ishøj Kultur Café ønsket at sætte særlig fokus på at give borgerne og foreningerne i kommunen et kulturelt sted, hvor aktiviteterne inden for området kan udøves og tilbydes. Kultur og Fritidsudvalget har udarbejdet og vedtaget de politiske rammer for husets virke såvel økonomisk som aktivitetsmæssigt, således at det skal være stedet hvorom kommunens kulturelle aktiviteter foregår som omdrejningspunkt.

Ishøj Kultur Café er en velbesøgt kulturinstitution, som siden 2010 har haft over 100.000 årlige gæster. Biografen har et stigende besøgstal og havde i 2015 36.600 gæster (inklusive HyggeBio, skolebio mfl.). I 2014 havde biografen ca. 23.000 gæster og i 2013 ca. 25.000 gæster.

Der har i både 2010, 2011, 2012, 2013, 2014 og 2015 været mere end 230 små og store arrangementer i Ishøj Kultur Cafe. Huset præsenterer et alsidigt program med professionel kunst af høj kvalitet. I 2015 har programmet budt på både koncertoplevelser, søndagsjazz, børne- og voksenteater og opera.

Ishøj Kultur Café indeholder:

Teatersal med plads til 438 siddende på stolerækker og scene på 60 m²

Biografsal/foredragssal med 83 siddepladser og en mindre biografsal med 24 siddepladser

Foyer med FoyerScenen – med plads til 70-90 siddende ved caféopstilling.

Udstillingsfaciliteter i foyer- og caféområdet

Sal 2 (96 pladser) er blevet digitaliseret i 2012. I 2014 er sal 2 blevet renoveret med nye sæder.

Ishøj Bibliotek:

Ishøj Biblioteks formål er at fremme oplysning, uddannelse og kulturel aktivitet ved at stille bøger, tidsskrifter, lydbøger og andre egnede materialer til rådighed såsom musikbærende materialer og elektroniske informationsressourcer, herunder Internet og multimedier. Ishøj Bibliotek formidler kommunal og statslig information og information om samfundsforhold i øvrigt.

Formålet skal opfyldes gennem kvalitet, alsidighed og aktualitet og gennem udvælgelsen af de boglige og elektroniske materialer, som biblioteket stiller til rådighed.

Ishøj Biblioteks ydelser omfatter både det fysiske bibliotek med musikbærende materialer og elektroniske informations- og underholdningsressourcer samt digitale ydelser via bibliotekets hjemmeside og andre biblioteksrelevante websites.

Bibliotekets tilbud, service og aktiviteter tager desuden udgangspunkt i Kulturpolitik for Ishøj Kommune.

Ishøj Bibliotek er et center for kultur-, informations- og oplevelsestilbud inden for bibliotekslovens rammer. Biblioteket er en indbydende institution, der tager mod sine brugere på en venlig og serviceorienteret måde og med afsæt i og respekt for de vedtagne værdier.

Biblioteket giver den enkelte borger en mulighed for at skaffe sig viden til personlig udvikling og selvstændig meningsdannelse. Det sker uanset borgerens alder, uddannelsesforhold og etnisk tilhørsforhold – og ved at interesser indenfor uddannelse, fritid og erhverv tilgodeses. Ishøj Biblioteks tilbud og samlinger formidles på et højt fagligt niveau, på en attraktiv og hensigtsmæssig måde og af et velkvalificeret personale.

Biblioteks tilbud og samlinger skal være i overensstemmelse med brugernes behov og kommunens økonomi og skal løbende tilpasses. Biblioteket giver de samme tilbud til alle borgere i hele kommunen, ligesom alle materialer står til rådighed for alle. Bibliotekets brugere kan via Internettet gå på biblioteket hjemmefra og bestille bøger og materialer fra Ishøj Bibliotek, folkebiblioteker over hele landet og fra videnskabelige biblioteker.

Bevillingsbeskrivelse - Kultur og Fritidsudvalget

Besøgstal for Ishøj Bibliotek

Ishøj Bibliotek Besøgstal mellem 8-19	2011	2012	2013	2014	2015	Ishøj Bibliotek Besøgstal mellem 8-10	2013	2014	2015
Januar	16.784	15.828	13.395	13.198	13.184	Januar		707	803
Februar	18.161	15.087	13.306	12.208	12.850	Februar		662	745
Marts	18.147	17.578	11.723	10.974	14.241	Marts		715	1048
April	15.147	14.081	13.318	9.085	10.913	April		553	930
Maj	15.146	13.026	10.023	9.813	9.889	Maj		653	777
Juni	14.782	15.274	10.238	10.412	10.971	Juni		718	750
Juli	1	16.321	10.558	11.404	11.052	Juli		720	616
August	1	11.986	10.943	10.681	10.606	August		635	778
September	1	11.036	11.752	12.354	11.511	September	432	860	921
Oktober	1	15.160	14.067	14.949	13.509	Oktober	563	868	949
November	1	13.515	13.393	13.184	12.989	November	701	806	872
December	8.153	9.547	11.024	11.926	11.535	December	629	701	751

I alt	106.325	168.439	143.740	140.188	143.250	I alt	2.325	8.598	9.940
--------------	----------------	----------------	----------------	----------------	----------------	--------------	--------------	--------------	--------------

Besøgstallet for Ishøj Bibliotek er meget stabilt henover de seneste år. Der kan dog konstateres øget brug af biblioteket i morgentimerne, efter Ishøj Bibliotek gik fra ubetjent åbningstid fra 8-10 til begrænset betjening mellem kl. 8-30-10 fra 1. januar 2015.

Udlån fra Ishøj Bibliotek

Ishøj Bibliotek Udlånstal incl. fornyelse	2011	2012	2013	2014	2015
Januar	24.792	22.519	23.664	22.675	18.845
Februar	24.092	23.152	22.162	20.083	18.168
Marts	27.219	24.929	21.514	20.804	19.113
April	21.925	21.229	21.798	18.596	16.695
Maj	22.785	20.272	19.797	17.979	16.142
Juni	21.148	22.223	18.358	17.237	16.232
Juli	10.246	22.354	19.133	17.624	16.355
August	11.685	22.913	20.733	17.838	16.456
September	11.230	20.793	21.144	19.389	17.525
Oktober	11.666	24.734	22.640	20.194	17.361
November	11.615	23.220	24.519	18.507	17.852
December	16.642	17.898	18.615	17.228	14.616
I alt	215.045	266.236	254.077	228.154	205.360

Bevillingsbeskrivelse - Kultur og Fritidsudvalget

Biblioteket oplever ligesom tendensen på landsplan, at udlånstallet på de fysiske materialer falder, men at udlånet af E-materialer samt besøgstallet stiger. På landsplan er der en klar tendens til at folkebibliotekerne i stigende grad anvendes som uformelle læringsrum og der kan trods det dalende udlån af fysiske materialer konstateres at antallet af aktive lånere er steget til 1,8 mio. Ishøj Bibliotek har fokus på aktiv formidling og tilbyder Ishøjs borgere en række tilbud f.eks. læsekredse, biblioteksklub og børnearrangementer.

Ishøj Bibliotek E-reol udlån	2012	2013	2014	2015
Januar	200	326	340	607
Februar	257	244	342	514
Marts	312	333	306	558
April	256	337	355	521
Maj	343	296	339	505
Juni	345	399	311	505
Juli	396	389	474	698
August	345	356	379	608
September	374	337	414	585
Oktober	358	264	427	552
November	283	237	375	554
December	286	243	313	463
Total	3.755	3.761	4.375	6.670

Ishøj Bibliotek har igennem de senere år gennemført en teknologisk omstilling til selvbetjening på en række områder. Dette har betydet en reduktion i antallet af stillinger på biblioteket i forbindelse med de teknologiske fremskridt. Skemaet nedenfor viser at Ishøjs borgere selv står for afleveringen af næsten 9 ud af 10 materialer. Selvbetjening vedrørende udlån er på 33 % og har ligget forholdsvist stabilt de sidste 5 år.

Ishøj Bibliotek aflevering	2014 Aflevering	2014 Heraf selv aflevering	Selvbetjening i 2014 i % af afleveret	2015 Aflevering	2015 Heraf selv aflevering	Selvbetjening i 2015 i % af afleveret
Januar	14.784	12.574	85 %	12.680	10.998	87 %
Februar	13.237	11.483	87 %	12.503	10.244	82 %
Marts	14.852	12.582	85 %	12.381	10.996	89 %
April	12.885	11.297	88 %	10.750	9.658	90 %
Maj	11.252	10.068	89 %	10.996	9.420	86 %
Juni	12.517	10.966	88 %	11.907	10.339	87 %
Juli	11.938	10.671	89 %	11.126	9.995	90 %
August	11.371	10.209	90 %	10.461	9.578	92 %
September	12.403	10.552	85 %	11.031	9.120	83 %
Oktober	13.452	11.627	86 %	11.964	10.533	88 %
November	11.785	10.362	88 %	11.725	10.107	86 %
December	12.333	10.562	86 %	10.994	9.552	87 %
I alt	152.809	132.953	85,6 %	138.518	120.540	87,02 %

Bevillingsbeskrivelse - Kultur og Fritidsudvalget

Ishøj Ungdomsskole:

Ishøj Ungdomsskole udbyder et alsidigt undervisningstilbud til unge i kommunen i aldersgruppen ca. 14 – 18 år (fra 7. klasse) og forsøger at opnå at aldersgruppen er repræsentativ for befolkningssammensætningen i aldersgruppen. Ungdomsskolen skal give de unge mulighed for at fæstne og uddybe deres kundskaber.

Der er i 2016 foretaget en ungeundersøgelse, der skal give grundlag for hvilke klubtilbud, der skal være til de unge i kommunen med virkning fra 1. januar 2017. Dette forventes besluttet i efteråret 2016. Budgetmidlerne fra Den Flyvende Kuffert er i 2017 til rådighed for det nye tiltag.

Ungdomskulturhuset er et uformelt mødested for unge mellem 15 – 25 år. Et sted hvor fantasien kan få lov til at lege, med udgangspunkt i unge styring, basisdemokrati og hvor aktiviteterne er udgangspunktet.

Der er studiemiljøer – og fora for sociale og ungdomspolitiske aktiviteter, sportsarrangementer på storskærm, koncerter og meget mere.

Ungdomskulturhuset er for alle – men ikke på samme tid, da mange forskellige mål og ønsker skal tilgodeses.

Ungdomsskolen varetager kontakten og udviklingen af Ishøj Ungeråd. Endvidere er udførelsen af Ishøj Ungebyråds beslutninger tillagt ungdomsskolen.

Ishøj Ungdomsskole administrerer værestedet for voksne ”Værkstedet”. Bevillingen henhører under Økonomi og Planudvalget.

Ishøj Motor Center er en ungdomsklub for unge i alderen 10 – 25 år med interesse for motorsport. Klubben har plads til 80 medlemmer. Ishøj Motor Center har en kriminalpræventiv funktion og er aktiv medspiller i Ungdomsskolens mange tilbud til de unge.

Internetcafeen MedieOasen i Ishøj Idræts & Fritidscenter er et tilbud til fortrinsvis unge i alderen 10-18 år, hvor de unge med interesse for computerspil kan samles. Enten før/efter idrætsaktiviteter eller efter skoletid. Der er brugerbetaling for at anvende tilbuddet i Internetcafeen. MedieOasen er organisatorisk tilknyttet Ishøj Ungdomsskole.

MedieOasens Data & Videocafé er beliggende i Foreningshuset, Vejlebrovej 45 B. Caféen har åbent 3 timer én agten om ugen, og retter sig til Ishøj kommunes borgere og foreninger.

Ishøj Kulturskole,

Grundlaget for Ishøj Kulturskoles aktiviteter er stimulerende miljø og samvær om kreative læringsaktiviteter med høj bevidsthed om kvalitet, både fagligt, pædagogisk, socialt og kunstnerisk. Det gælder både elevernes egen udøvelse for alle aldersgrupper, arrangementer og aktiviteter.

Ishøj Kulturskole skal fastholde og udvikle både musikundervisning og fagområderne, billede, dans, drama. Billedskolen er gjort permanent og desuden inkluderet i Kulturgaranti aktiviteterne.

Projekterne Danse-Balladen, Dans for Børn og Årets Dans fortsætter.

MGK afdelingen (musikalsk grundkursus) flyttes pr. 1. august 2017 til Københavns Musikskole.

Samarbejdet med Vestegnsmusikskolerne udvikles fortsat, bl.a. med etablering af faggruppesamarbejde og kompetenceudvikling på tværs af skolerne.

Der er etableret faste samarbejder, herunder Talentlinje, Vestegnens Musikmesse, Vestegnens Kulturuge.

Mulighederne for at etablere flere årligt tilbagevendende arrangementer og projekter, herunder billedskoleprojekter, med de øvrige skoler er realiseret gennem flere samarbejdsprojekter.

I forbindelse med vedtagelse af Budget 2016 er tilskud til Øresunds Solist ophørt. Det er besluttet, at aktiviteten kan etableres uden for Ishøj Kommune regi. Øresunds Solist indgår i europæisk samarbejde via deltagelse i European Union of Music Competitions for Youth. Internationalt netværk med det formål at give koncertmuligheder for de unge prisvindere.

ØresundsSolist har udviklet sig til at være den største landsdækkende aktivitet af sin art.

Den omfatter også svenske samarbejdsparter i Øresundsregionen.

Samarbejde med folkeskoler i forbindelse med den ny skolereform har sat yderligere gang i aktiviteter inden for musik, dans, billede området. Der indgås samarbejdsaftaler med folkeskolen, som skal udvikles i takt med, at skolereformen indarbejdes.

Aktiviteterne er i højere grad baseret på større hold og klasseprojekter.

Dette bør dog ikke sætte soloundervisningen i skygge - et andet af Kulturskolens kerneområder.

Ishøj Kulturskole har overtaget tilmelding og administration af Ishøj Kulturpakker. Aktiviteten rummer stort udviklingspotentiale, der skal realiseres i takt med indarbejdelse af aktiviteten.

Bevillingsbeskrivelse - Kultur og Fritidsudvalget

Åbning af profilbørnehaven Trækronerne i samme bygning som Ishøj Kulturskole har givet et både kvantitativt og kvalitativt løft i samarbejde med forskoleområdet. Dette forventes fortsat udbygget.

I 2016 implementeredes ny arbejdstidsaftale for Kulturskolens medarbejdere. Aftalerne er indgået mellem Kommunernes Landsforening og musikskolelærernes faglige organisation i forbindelse med overenskomstfornyelsen.

I 2017 forventes en effektiviseringsgevinst som følge af de nye arbejdstidsbestemmelser.

Målet er at udvikle skolens aktiviteter i retning af mere fællesskab, flere arrangementer og kreative oplevelser hvor lærerne inden for mere fleksible ordninger kan være mere sammen med elever, kolleger og planlægge i mere udviklingsorienterede forløb.

Kulturskolen arbejder med kompetenceudvikling for lærergruppen på forskellige måder. I denne sammenhæng belyses det, hvordan man kan nyttiggøre hinandens erfaringer og udvikle det pædagogiske potentiale i lærergruppen, samt styrke netværk og samarbejdsmuligheder gennem udviklingsarbejde.

Trivsel drøftes løbende på personalemøder, idet medarbejderne har valgt den dialogbaserede version af trivselsundersøgelsen.

Kulturskolen har gennemført flere projekter i skoler, institutioner og SFO.

I samarbejde med Dansehallerne er der afholdt flere forløb under programmet DanseBalladen og Dans for Børn.

Ishøj Kulturskole er ledende initiativtager og samarbejdspartner i DanseBalladen. Der samarbejdes med en række andre kommuner og afholdes fælles dansedag i Ishøj

Ishøj Kulturskole deltager sammen med musikskolerne i Vallensbæk, Hvidovre, Brøndby, Glostrup, Tåstrup, Albertslund i fælles samarbejde, Vestegnens Musikskolesamarbejde, Polyfon.

Samarbejdet omfatter bl.a. Talentlinje/Vestegnens Talentforum, Vestegnens Musikmesse og Vestegnens Kulturuge, kompetenceudvikling og lærernetværk.

I samarbejde med Levende Musik i Skolen gennemfører Ishøj Kulturskole i alt 20 skolekoncerter årligt, så alle børn i Ishøj skolerne op til 7. klasse oplever mindst 1 skolekoncert. Der er indgået kontrakt frem til 2018.

Kulturskolens hjemmeside udbygges løbende, både med både information og kommunikation.

Alle tilmeldinger foregår digitalt.

I stort omfang anvendes både Facebook og sms kommunikation.

Efter en større omstillingsproces har Kulturskolen implementeret det nye administrationssystem webspeed, som også håndterer de nye arbejdstidsbestemmelser

Ishøj Kulturskole i oversigtstal (i antal cpr. elever):

	2015/16	2014/15	2013/14	2012/13	2011/12	2010/11	2009/10	2008/09
Instrumentalundervisning og sammenspil	397	386	391	324	316	320	325	320
Børneinstitutioner og børnehaveklasser:	875	875	898	600	600	600	600	600
Billedfag:	59	59	61	58	80	60	50	55
Dansefag:	255	240	241	219	250	250	270	260
Dramafag:	48	48	51	46	65	90	75	100
Venteliste:	19	23	22	31	38	78	80	74
Antal MGK studerende:	26	25	25	25	30	36	37	36
Antal lærere i alt:	43	43	48	49	51	55	57	63
Antal medarbejdere i ledelse/ administration:	5	4	4	3	3	3	5	6

Bevillingsbeskrivelse - Kultur og Fritidsudvalget

Fordeling på fagområder:

Juni 2016	sammenspil	forskole	skolesamarbejder	solofag
	23,4 %	14,3 %	12,6 %	49,7 %

Der er sammenspil og fælles aktiviteter i alle fag, på forskellige niveauer

Oversigt over statstilskud:

	2015	2014	2013	2012	2011	2010
Statstilskud i pct.	11,77 %	12,78 %	11,72 %	13,19 %	11,94 %	12,47 %

Udviklingstendenser:

Ishøj Idræts & Fritidscenter har siden udvidelsen i 2005 været inde i en konstant stigning i brugen af anlæggets faciliteter. Den stigende aktivitet viser samtidig, at der kan knyttes nye muligheder omkring overnatning, da der er efterspørgsel på dette i forbindelse med især samarbejdet med private firmaer, der arrangerer træningsophold. Der er en stigende efterspørgsel efter yderligere en kunstgræsbane til erstatning for grusbanen. De mange nye aktiviteter og stigningen i frekvensen af brugen af Ishøj Idræts & Fritidscenter udløser samtidig et behov for yderligere depotplads i centret. Samtidig presser uddannelsesinstitutionerne på for at få mere dagtid (halkapacitet) i hallerne. Der drøftes udvidelsesplaner med CPH WEST etablering af en hal 4. Der er udarbejdet et fremtidsscenario for den fysiske udvikling af Ishøj Idræts & Fritidscenter.

Der er i Ishøj Idræts & Fritidscenter et uudnyttet lokalepotentiale på etage 2 i den nye tilbygning. Dette lokale rummer store muligheder for at stille fysiske rammer til rådighed for nye aktiviteter, der opfylder efterspørgslerne på fritidsområdet

De mange gæster i Ishøj Idræts & Fritidscenter og de omliggende kulturinstitutioner betyder, at parkeringspladskapaciteten er meget tæt på at være udnyttet maksimalt.

Velværområdet er i hastig udvikling og der er et stigende behov for at kunne tilbyde aktiviteter på dette område. Det ses tydeligt, at mange ønsker at give sig selv en luksusoplevelse for kroppen – såvel i Ishøj som andre steder i landet – og kunderne er villige til at betale for disse aktiviteter/ydelser. For at følge med udviklingen og imødekomme efterspørgslen vil det være fremmende for udviklingen af servicetilbuddene at nyindrette og udvide de eksisterende rammer i svømmehallen.

Der vil i de kommende år være meget fokus på anvendelse af det offentlige rum til aktiviteter af alle mulige oprindelser. En udbygning af mulighederne for at tænke udnyttelse af Ishøj Byhave fra de tre kulturinstitutioners side tænkes fremmet.

Ishøj Ungdomsskole er på vej til at være den kommunale institution, der er mest rummelig og bedst velegnet til at omstille og udvikle sig til et vigtigt instrument i den problemforebyggende indsats på det samlede ungeområde. Dette vil formentlig fortsætte i de kommende år.

Ishøj Kulturskole har en stor udfordring i at tilpasse den fremtidige udvikling til den nye virkelighed efter at MGK-kurset ikke længere er placeret i Ishøj Kommune.. Det er endvidere vigtigt for det samlede kulturskolekoncept, at der sker et permanent udbud af undervisning og aktiviteter på billedkunst-, drama-, og danseområdet.

Udviklingen af kreative tilbud og etableringen af kreative læringsmiljøer efterspørges af de unge i kulturskoleregi og kan være en vigtig katalysator til udvikling af kulturlivet lokalt i Ishøj.

Bevillingsområdets mål og resultatkrav:

Mål:	Resultatkrav:	Handling:
Ishøj Svømmehal	Der gennemføres tilpasning af aktivitets-tilbuddene i Ishøj Svømmehal, således at besøgstallet er stigende i 2017	Der gennemføres en uddannelse af personalet og udarbejdes et forslag til forretningsplan og intensivering af salgssarbejdet.
KulturMetropolen	Der påbegyndes en ny kulturaftale for Hovedstadsregionen Ishøj deltager i denne kulturaftale med samtlige kulturinstitutioner og Kultur og Fritidscentret.	Der iværksættes konkrete initiativer indenfor projektbeskrivelserne i kulturaftalerne: Festival & Events 2.0, Musikmetropolen og Unge i samskabelse med kulturlivet. Alle kulturinstitutioner skal deltage i mindst et af indsatsområderne.

Bevillingsbeskrivelse - Kultur og Fritidsudvalget

Ishøj Kulturskole Fastholdelse af initiativerne i Ishøj Kulturpakke.	En styrkelse af relationerne mellem de kreative kompetencer i de lokale kulturinstitutioner til gavn for børns udvikling. Realiseres fra 2017.	Ishøj Kulturpakke – en kulturgaranti for børn skal udbredes til at være en del af mindsettet i opfattelsen af aktiviteter for børn i Ishøj Kommune.
Vestegnens Kulturuge	Udvikling af koncepter for afviklingen af kulturarrangementer på tværs af eksisterende kulturinstitutioner i medlemskommunerne i Vestegnens Kulturinvesteringsråd..	Fortsat udvikling af et samarbejde mellem kommunernes kulturinstitutioner med henblik på at udvikle nye publikumssekmenter og fælles aktiviteter. Realiseres frem til 2019
Udvikling af nyt fritidstilbud til unge	Etablering af nyt fritidstilbud pr. 1. januar 2017 i Ishøj Kommune	Der gennemføres en proces med inddragelse af mange interessenter i udviklingen af konceptet for det nye fritidstilbud i hele kommunen. Der udarbejdes et konkret forslag til realisering af undersøgelsens resultater.

B50.80 Bevillingsområde Anlæg:**Udvalgets bevillingsområde:**

Bevillingsområde Netto, 1.000 kr.	Budget 2017	Budget 2018	Budget 2019	Budget 2020
B50.80 Anlæg	650	600	2.500	500

Rådighedsbeløb 1.000 kr.	Budget 2017	Budget 2018	Budget 2019	Budget 2020
Idrætscenter, depotbygning			2.000	
Idrætscenter, udskifn. af komfur i café	150			
Cricketklubben, udvidelse		100		
Arken, tilskud	500	500	500	500
Anlæg i alt	650	600	2.500	500

Idrætscenter, depotbygning:

Til etablering af depotbygning forslås det, at der i budget 2019 afsættes midler hertil.

Idrætscenter, udskiftning af komfur i café:

Da de eksisterende komfurer i Café Wiuff er 10 år gamle skal disse udskiftes.

Cricketklubben, udvidelse:

Da cricketklubben ønsker i forbindelse med kampe ønsker at kunne være i tørvejrs forslås det, at der etableres en overdækket terrasse.

Arken, tilskud:

Ishøj Kommune udbetaler årligt et tilskud til arken på 0,5 mio.kr. Målet med tilskuddet til Arken er at sikre tilknytningen til lokalområdet og bidrage til at kommunens største kulturattraktion har en styrket interesse i det lokale samarbejde.