

Ishøj Kommune

Statistik over dagtilbudspladser

Maj 2020

Center for Dagtilbud og Uddannelse
Maj 2020

Indhold

1. Indledning	2
2. Udviklingen i antallet af børn i kommunens dagtilbud	3
3. Ventelisteopgørelse for dagtilbudspladser – maj 2020	3

1. Indledning

Børne- og Undervisningsudvalget besluttede på mødet den 19. oktober 2015, at pladssituationen i kommunens dagtilbud fremover behandles i udvalget på møderne i februar, maj og oktober.

Formålet med statistikken over dagtilbudspladser er at skabe overblik over udviklingen samt behovet for pladser i kommunens dagtilbud.

Statistikken over dagtilbudspladser supplerer dagtilbudsprognosen, som ligeledes fremlægges på Børne- og Undervisningsudvalgets maj-møder. Prognosen udarbejdes på baggrund af kommunens befolkningsprognose, som blev vedtaget af Byrådet i april.

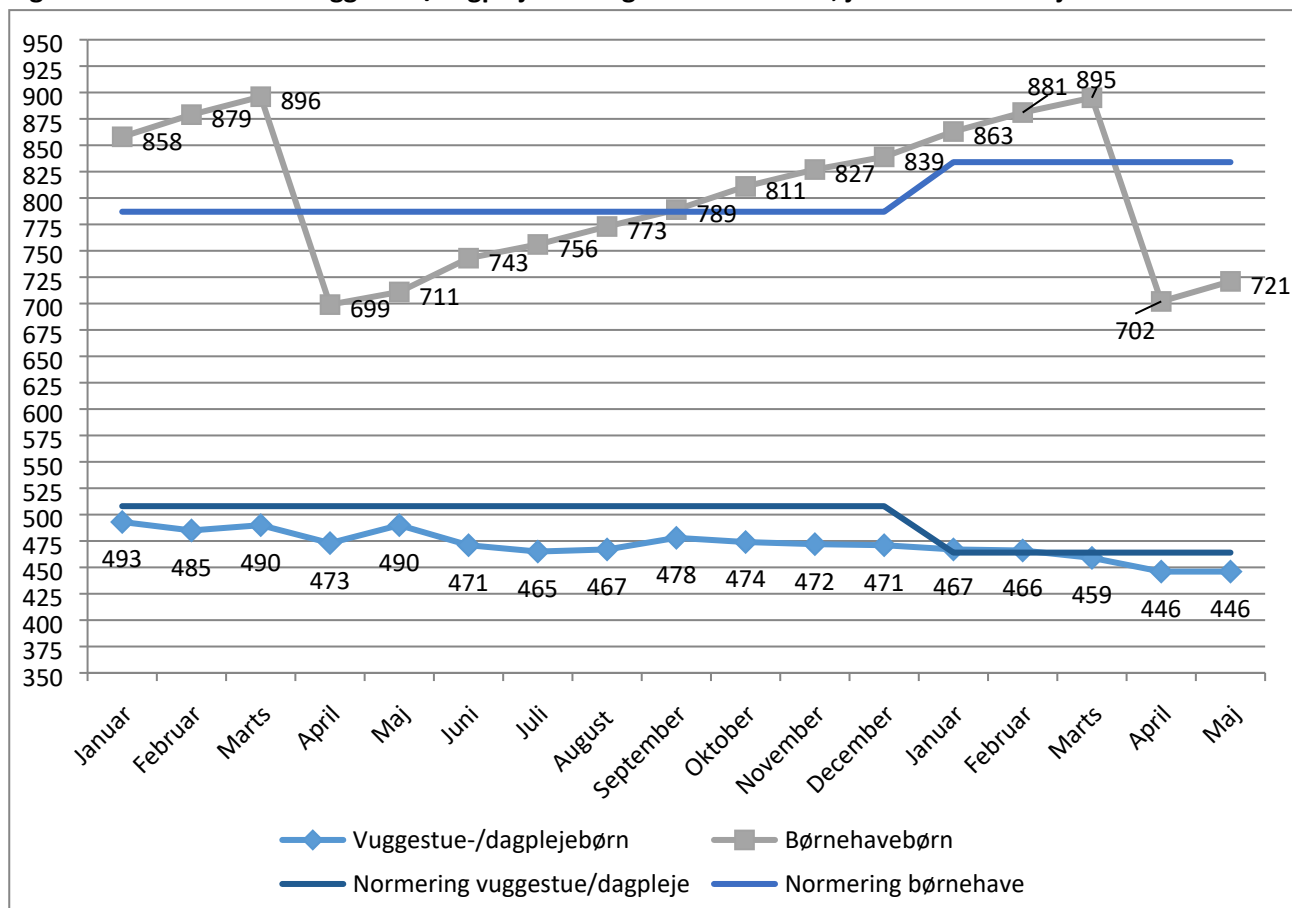
Normeringen for kommunens dagtilbud bliver fastlagt årligt i forbindelse med budgetlægningen. Normeringen fastlægges som et årligt gennemsnitligt antal pladser. Normeringen for 2020 er fastlagt til 404 vuggestuepladser, 60 dagplejepladser og 834 børnehavepladser, herunder 12 specialbørnehavepladser.

For at skabe fleksibilitet i pladsudnyttelsen mellem vuggestue- og børnehavepladser omregnes vuggestue- og børnehavenormeringen til en enhedsnormering. En børnehaveplads svarer til 1 enhed mens en vuggestueplads tæller 1,83 enheder. Som eksempel vil der i en tænkt institution med 100 enheder være plads til 100 børnehavebørn eller 55 vuggestuebørn.

2. Udviklingen i antallet af børn i kommunens dagtilbud

I figur 1 fremgår udviklingen i antallet af henholdsvis vuggestue-/dagplejebørn og børnehavebørn for hver måned i perioden januar 2019 til maj 2020.

Figur 1. Antallet af hhv. vuggestue/dagplejebørn og børnehavebørn, januar 2019 – maj 2020



Anm: Vuggestue-/dagplejenormering i 2019: 512 pladser. Børnehavenormering 2019: 787 pladser
 Vuggestue-/dagplejenormering i 2020: 464 pladser. Børnehavenormering 2020: 834 pladser

Det fremgår af figuren, at der er indskrevet 44 vuggestuebørn færre i februar 2020 sammenlignet med samme måned sidste år. Hertil skal det bemærkes, at normeringen er sat ned med 48 vuggestuebørn fra 2019 til 2020, da der er tale om et forventet fald i børnetallet.

Der er indskrevet 10 børnehavebørn flere i maj 2020 i forhold til maj 2019.

3. Ventelisteopgørelse for dagtilbudspladser – maj 2020

I kapitel 3 følges antallet af indskrevne børn sammenholdt med normeringen samt ventelisten til kommunens dagtilbud. Opgørelsen er lavet pr. den 1. i den aktuelle måned.

Belægning pr. maj 2020

Institutionsnavn	Normering		Indmeldte		Difference normering vs. indmeldte	
	Vuggestue /dagpleje	Børnehave	Vuggestue /dagpleje	Børnehave	Vuggestue /dagpleje	Børnehave
Dagplejen	60		56		4	
Bøgely	46	100	45	79	1	21
Elverhøj	45	84	48	60	-3	24
Femkanten	28	70	25	44	3	26
Firkløveren	45	97	44	89	1	8
Piletræet	45	88	36	85	9	3
Piletræets specialgruppe		12		11		1
Regnbuen	34	80	31	73	3	7
Troldebo	34	48	35	40	-1	8
Trækronerne	67	125	63	127	4	-2
Tvillingehuset	30	65	31	58	-1	7
Ørnebo	30	65	32	55	-2	10
I alt	464	834	446	721	18	113

Venteliste i 2020 opgjort 1. maj 2020

Børn, som ikke har en plads i dagtilbud

	Dagpleje/vuggestue	Børnehave	I alt
Samlet antal børn på ventelisten til en plads i 2019	126	9	135

Børn, som har en plads i dagtilbud

	Dagpleje/vuggestue	Børnehave	I alt
Antal børn, som ønsker at flytte til en anden institution	8	7	15