

Sygefravær blandt lærere 2013 og 2014 (august – december)

Dette notat omhandler udviklingen i sygefraværet for lærere for perioden 1. august - 31. december 2013 og 1. august – 31. december 2014. Kategorien af lærere omfatter både lærere, overlærere, børnehaveklasseledere og lærervikarer.

I notatet er medtaget både egentligt sygefravær og andre sygefraværsformer som fx barn syg, fravær som følge af graviditetsgener, §56-aftaler m.v. Dette er gjort for at give et så retvisende billede af fraværet som muligt. I tabel 1 og figur 1 er sygefraværet opdelt på sygdom og andre sygefraværsformer, mens der ikke skelnes imellem sygefraværsformer i de øvrige figurer og tabeller i notatet.

Sygefraværet, målt som antallet af fuldtidssygedage, er steget med 30 % i gennemsnit fra perioden 1. august – 31. december 2013 til samme periode i 2014. Medregnes andre sygdomsformer som barn syg, graviditetsgener og fravær som følge af §56- aftale, er stigningen i det samlede sygefravær dog lidt mindre – nemlig på 26 % jf. tabel 1. Der er ikke registreret sygefravær som følge af andre sygefraværsformer (fx arbejdsulykker/skader eller alvorligt sygt barn) i de to perioder.

Stigningen i sygefraværet dækker over store forskelle skolerne imellem. På Ishøj Skole er sygefraværet faldet, mens det er steget for de øvrige skoler. Den moderate stigning i sygefraværet på Gildbro skolen og Vibeholmskolen skyldes primært et fald i langtidssygefravær (20+ arbejdsdage), der overskygger en stigning i det kortere sygefravær, jf. figur 6 og 11.

Det ses af tabel 1, at den største procentuelle stigning i sygefraværet er på Ishøjgård, hvor sygefraværet er mere end fordoblet fra 2013 til 2014. Stigningen i det faktiske antal sygefraværsdage ligger dog "kun" på 48 dage. Årsagen til den dramatiske stigning er, at Ishøjgård er en lille skole med kun få lærere. Det gør at ganske få sygemeldinger ud over "det sædvanlige" skaber store udsving i det samlede sygefravær.

Kirkebækskolen og Vejlebro skolen har de næsthøjeste stigninger i sygefraværet, begge på 107 fuldtidssygedage svarende til en stigning på henholdsvis 83 %² og 57 %³.

Der laves ikke – som det var tilfældet i forrige opdatering af sygefraværnotatet - en særskilt tabel, hvor Kirkebækskolen er udeladt. Årsagen er, at denne skole ikke fylder lige så meget i det samlede sygefravær som tidligere. De skoler, der fylder mest i det samlede sygefravær nu (målt på antal fuldtidssygedage), er Gildbro skolen og Strandgård skolen, hvilket også fremgår af figur 1 på næste side.

² Kirkebækskolen, beregning: $(221+15) - (121+8) = 107$ dage, svarende til $(107/(121+8))*100 = 83 \%$

³ Vejlebro skolen, beregning: $(245+49) - (107+80) = 107$ dage, svarende til $(107/(107+80))*100 = 57 \%$.

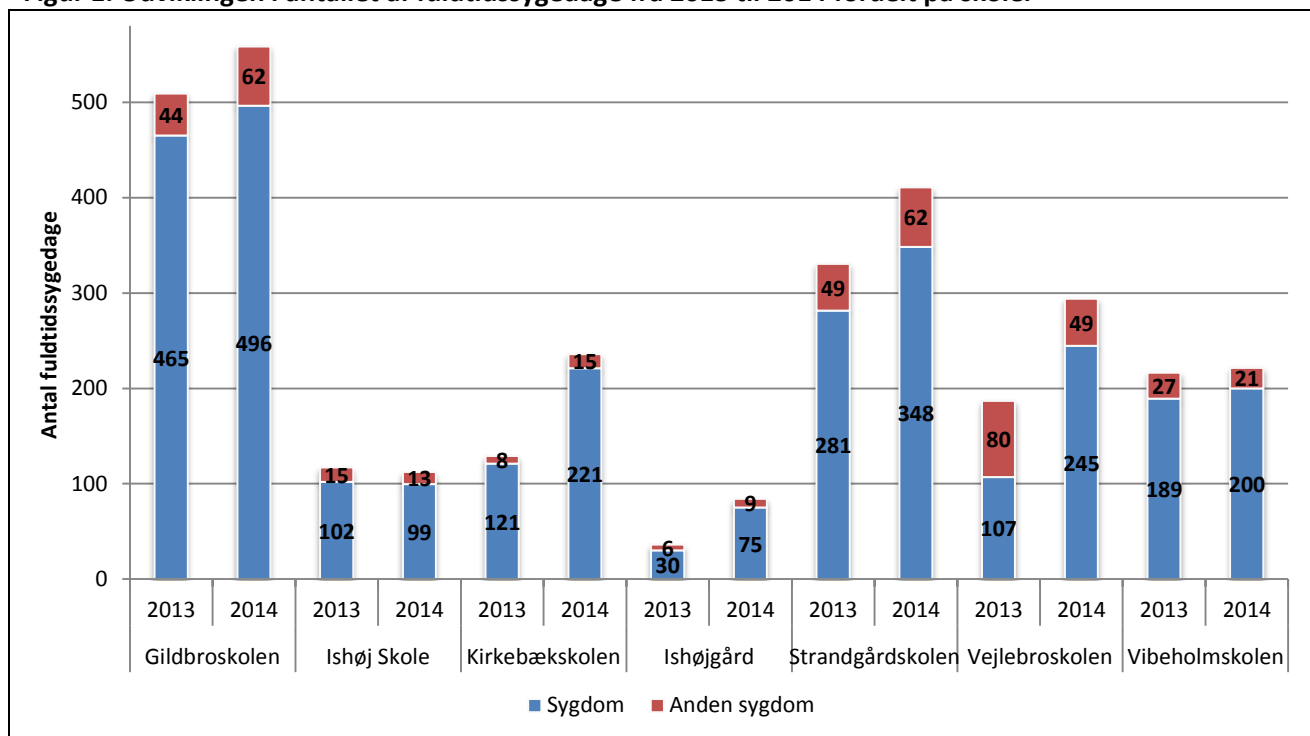
Tabel 1. Oversigt over udviklingen i fuldtidssygefravær fra 2013 til 2014

	2013		2014		Ændring i procent		Ændring i alt
	Sygdom	Anden sygdom	Sygdom	Anden sygdom	Sygdom	Anden sygdom	Begge kategorier
Skole	Antal fuldtidssygedage				Procent		
Gildbroskolen	465	44	496	62	7%	40%	10%
Ishøj Skole	102	15	99	13	-2%	-15%	-4%
Kirkebækskolen	121	8	221	15	83%	86%	83%
Ishøjgård	30	6	75	9	151%	50%	134%
Strandgårdskolen	281	49	348	62	24%	27%	24%
Vejlebroskolen	107	80	245	49	129%	-38%	57%
Vibeholmskolen	189	27	200	21	6%	-21%	2%
I alt	1.295	229	1.685	232	30%	1%	26%

Anm. Tabellen sammenligner perioden 1/8-31/12 2013 og 1/8-31/12 2014. Sygdom dækker over sygdomskategorierne "sygdom" og "delvist sygdom". Anden sygdom dækker over kategorierne "barn syg", "graviditetsgener" og "sygdom med §56-aftale". Der er ingen sygdom, der hidrører fra andre sygdomskategorier som fx arbejdsulykker/skader, alvorligt sygt barn eller nedsat tjeneste som følge af graviditetsgener. Fuldtidssygedage er beregnet ved at summere antallet af fraværstimer og dividere med 7,4. Antallet af fuldtidssygedage per medarbejder indbefatter alle sygdomskategorier, dvs. både sygdom og anden sygdom. Sygefraværet opgøres eksklusiv weekender og helligdage.

Figur 1 viser antallet af sygefraværdsdage fordelt på skoler for 2013 og 2014 og er en grafisk illustration af antallet af sygefraværdsdage i tabel 1.

Figur 1. Udviklingen i antallet af fuldtidssygedage fra 2013 til 2014 fordelt på skoler



Anm. Som i tabel 1.

Tabel 2 på næste side viser antallet af fuldtidssygedage per fuldtidsstilling i 2013 og 2014 fordelt på skoler, mens figur 2 er en grafisk illustration af tabel 2.

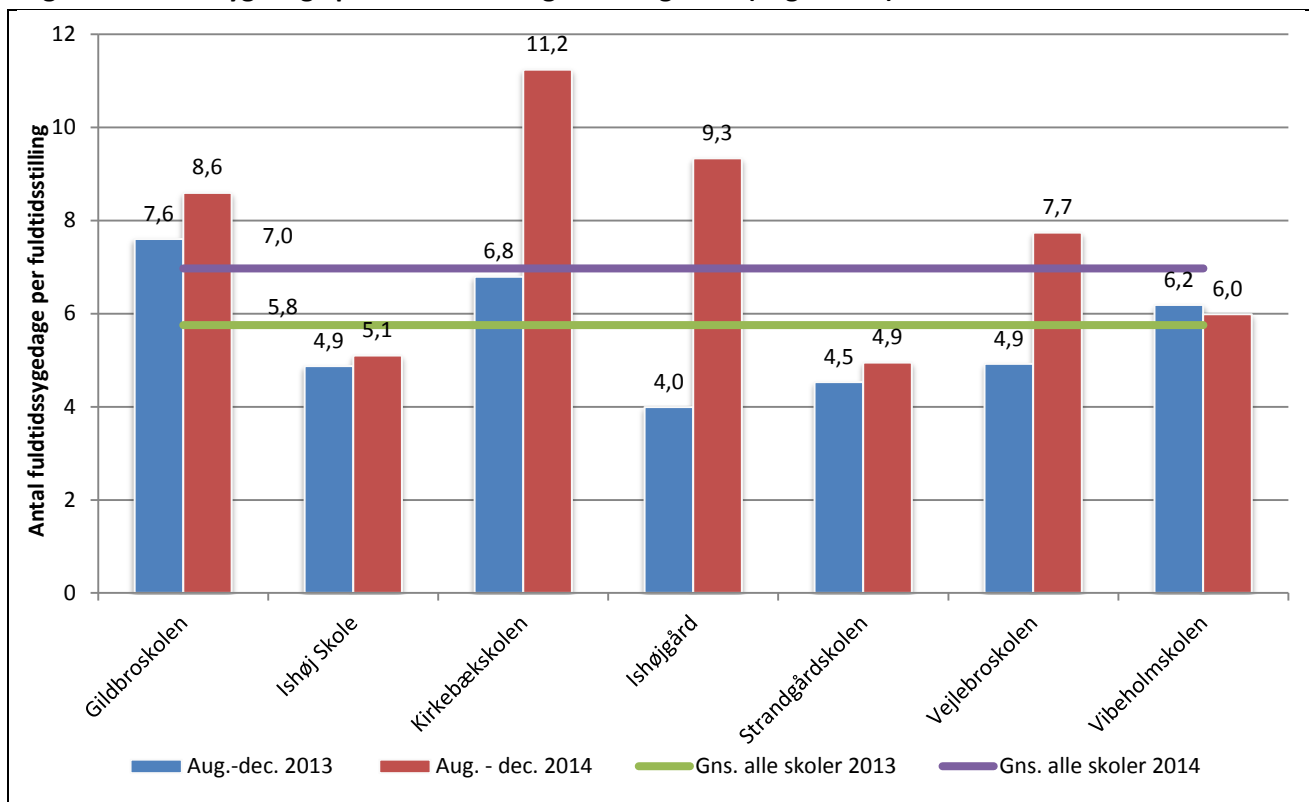
Tabel 2. Sygedage per fuldtidsansat lærer i 2013 og 2014 (aug. - dec.)

	2013	2014	Ændring
	Sygedage per lærer		Procent
Gildbroskolen	7,6	8,6	13%
Ishøj Skole	4,9	5,1	5%
Kirkebækskolen	6,8	11,2	65%
Ishøjgård	4,0	9,3	134%
Strandgårdskolen	4,5	4,9	9%
Vejlebroskolen	4,9	7,7	57%
Vibeholmskolen	6,2	6,0	-3%
Alle skoler	5,8	7,0	21%

Anm. Som i tabel 1.

Det ses, at sygefraværet per lærer ikke er steget så meget som det faktiske antal fuldtidssygedage. Dette skyldes, at der er ansat flere lærere i perioden i 2014 end i 2013⁴. Samlet for alle skoler ligger stigningen i antallet af fuldtidssygedage per lærer på 21 %. Stigningen i antallet af sygedage per fuldtidsstilling er størst for Ishøjgård. Her er sygefraværet mere end fordoblet i forhold til samme periode sidste år. Kirkebækskolen og Vejlebroskolen har de næsthøjeste stigninger i sygefraværet per lærer på henholdsvis 65 % og 57 %.

Figur 2. Fuldtidssygedage per fuldtidsstilling i 2013 og 2014 (aug. – dec.)



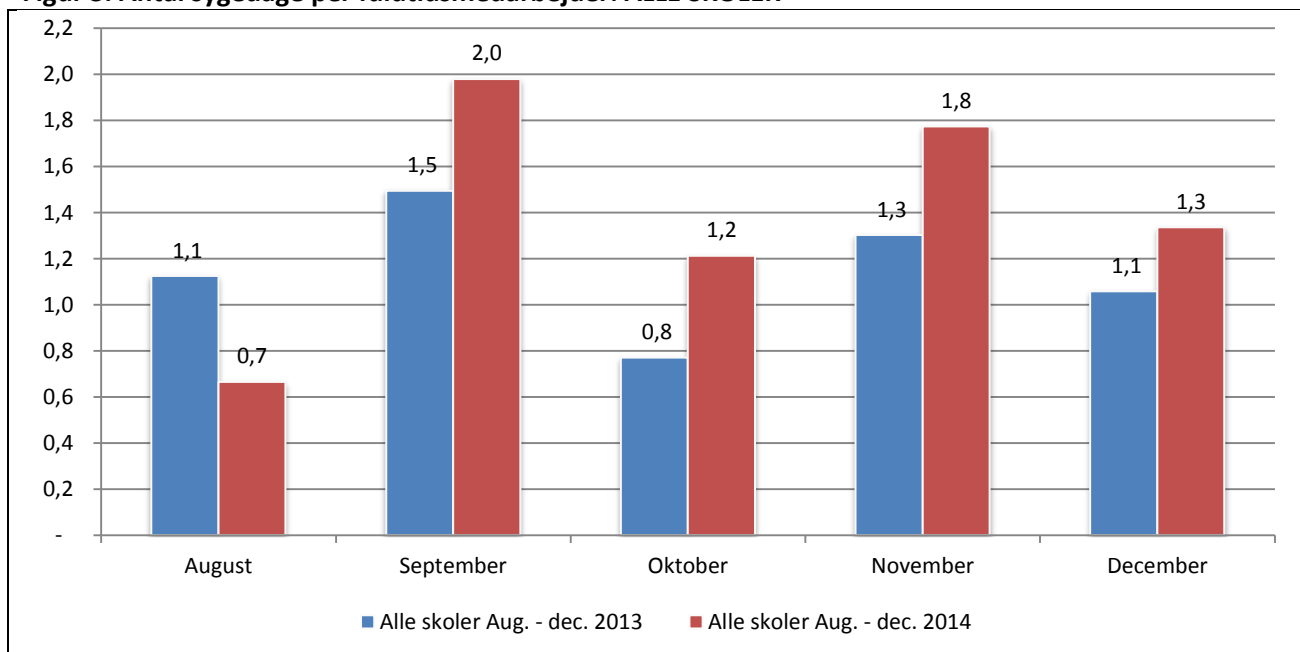
Anm. Som i tabel 1.

⁴ Ved opgørelsen af sygefraværet per lærer, er der ikke taget højde for tilfælde, hvor en lærer kun er ansat en del af den betragtede periode eller er fraværende af andre årsager end sygdom (fx barselsorlov).

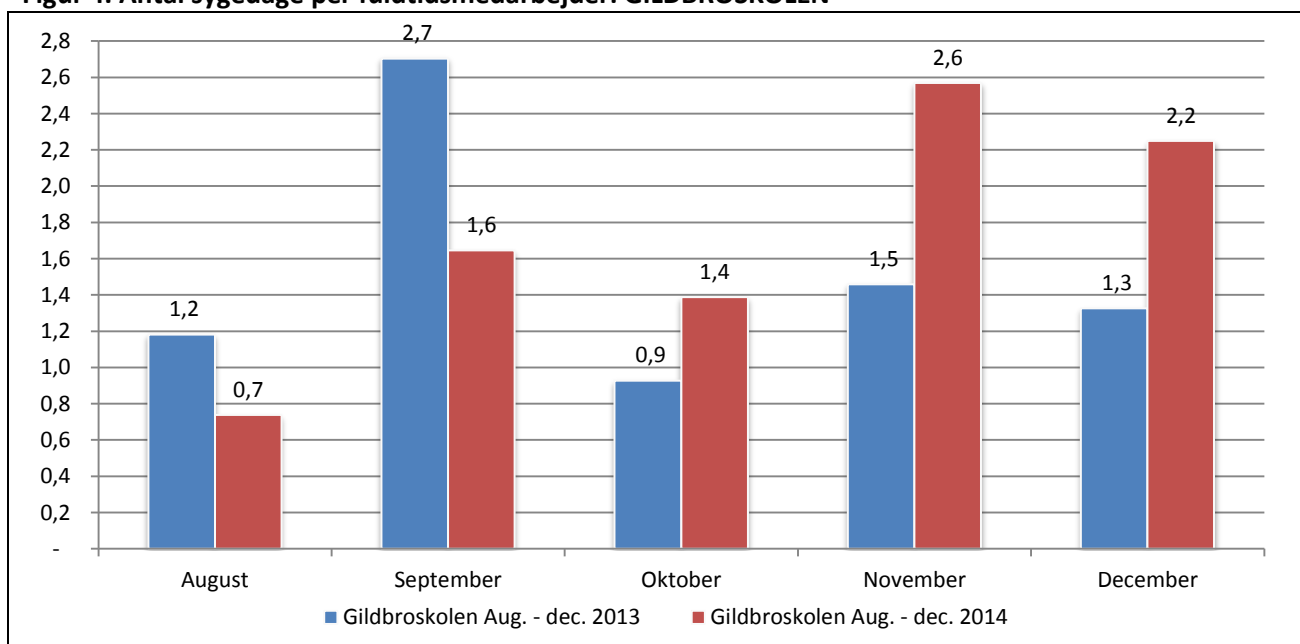
Figur 3 nedenfor viser antallet af sygedage per lærer fordelt på måneder for alle skolerne samlet, mens figur 4 – 10 viser den tilsvarende fordeling på de enkelte skoler.

Ved læsning af figurene skal man være opmærksom på, at jo mindre skolerne er, des mere vil de enkelte sygeforløb fylde i figurene, hvorfor der kan ses større udsving i sygefraværet imellem de forskellige måneder, end når man ser på alle skolerne samlet.

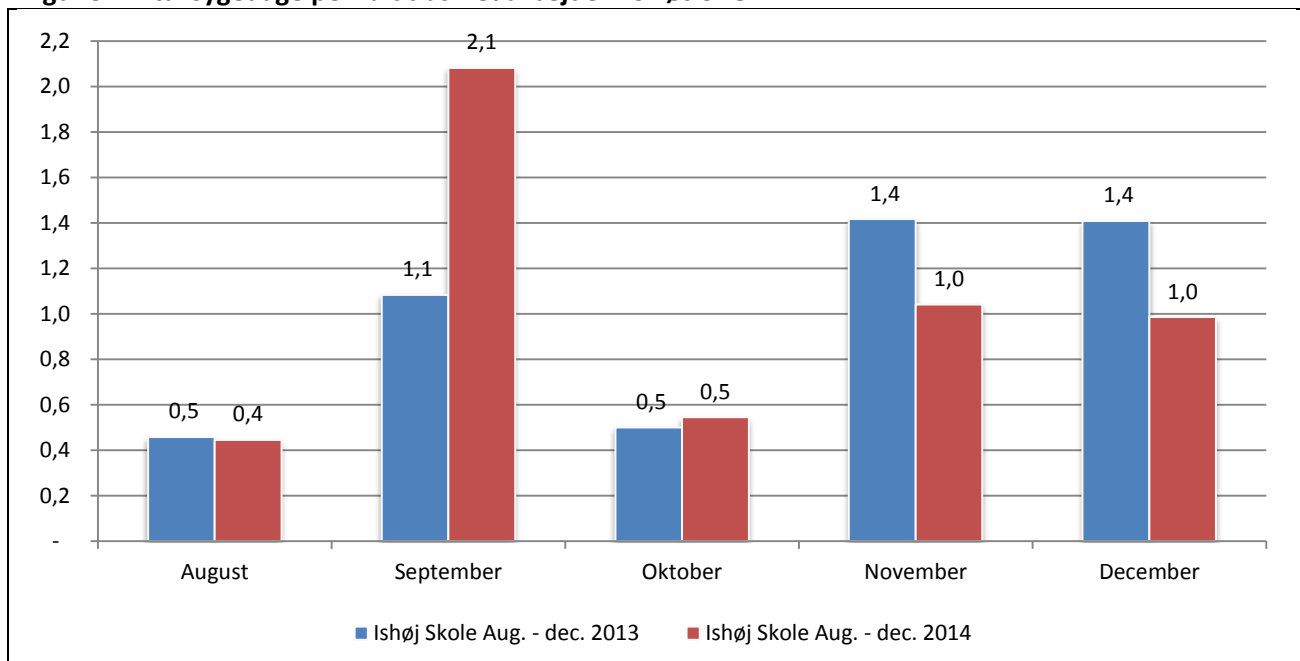
Figur 3. Antal sygedage per fuldtidsmedarbejder: ALLE SKOLER



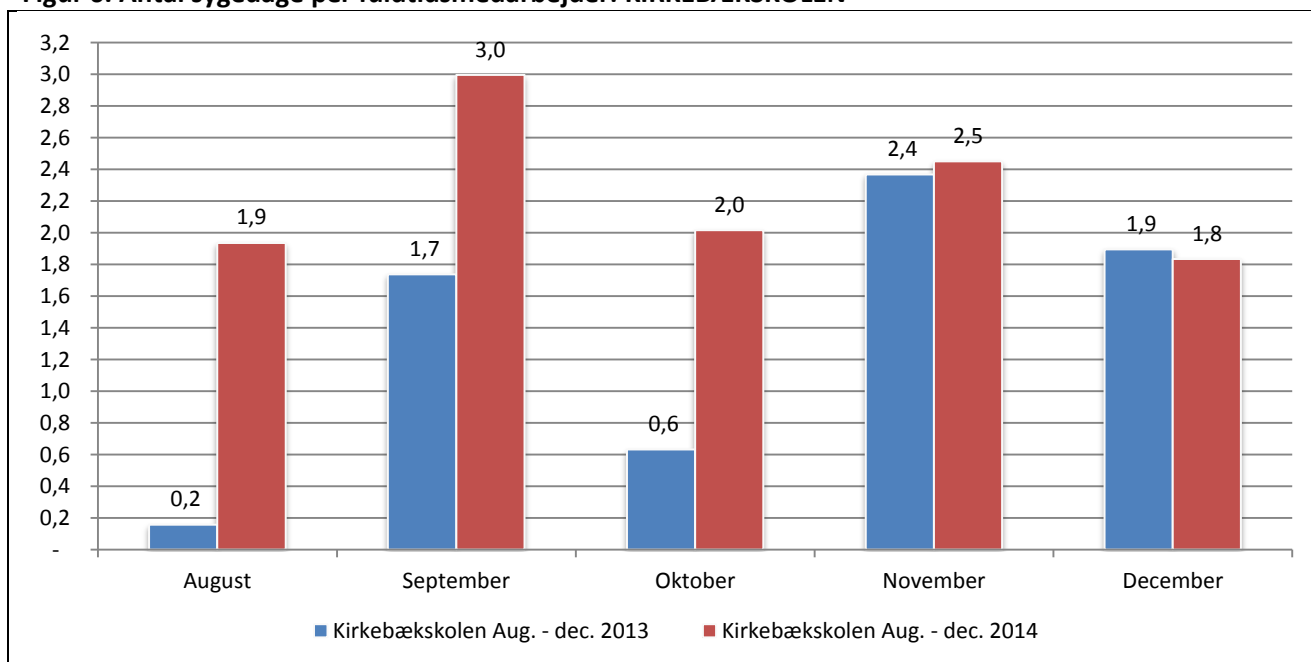
Figur 4. Antal sygedage per fuldtidsmedarbejder: GILDBROSKOLEN



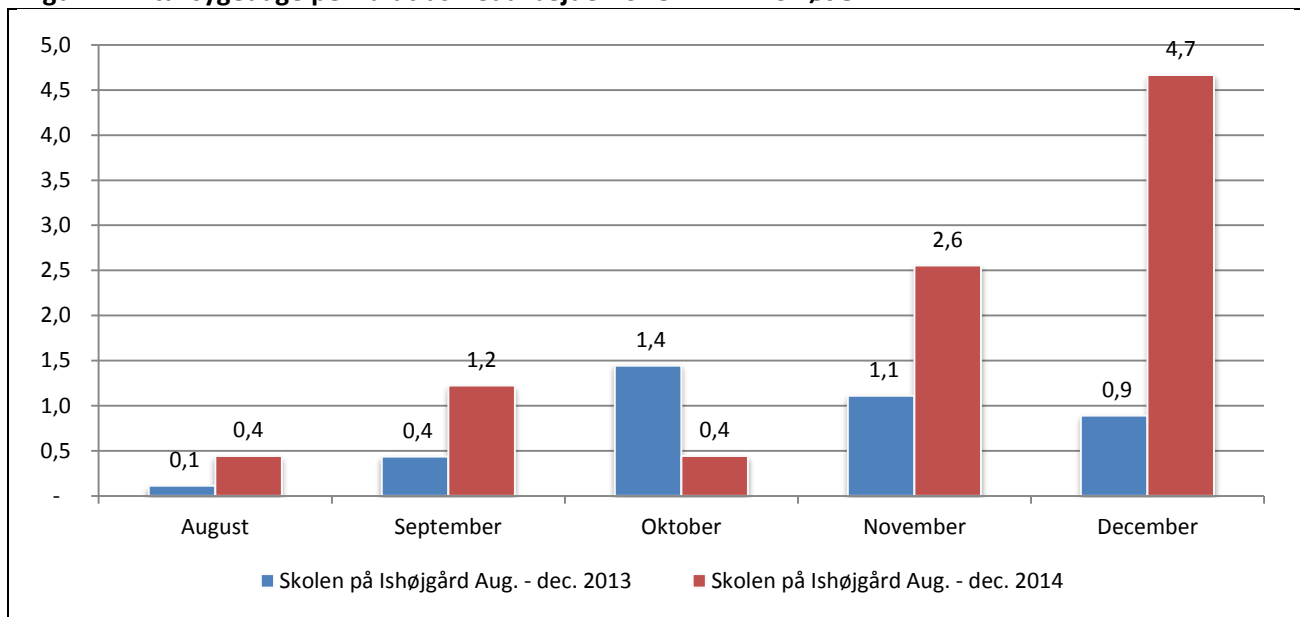
Figur 5. Antal sygedage per fuldtidsmedarbejder: ISHØJ SKOLE



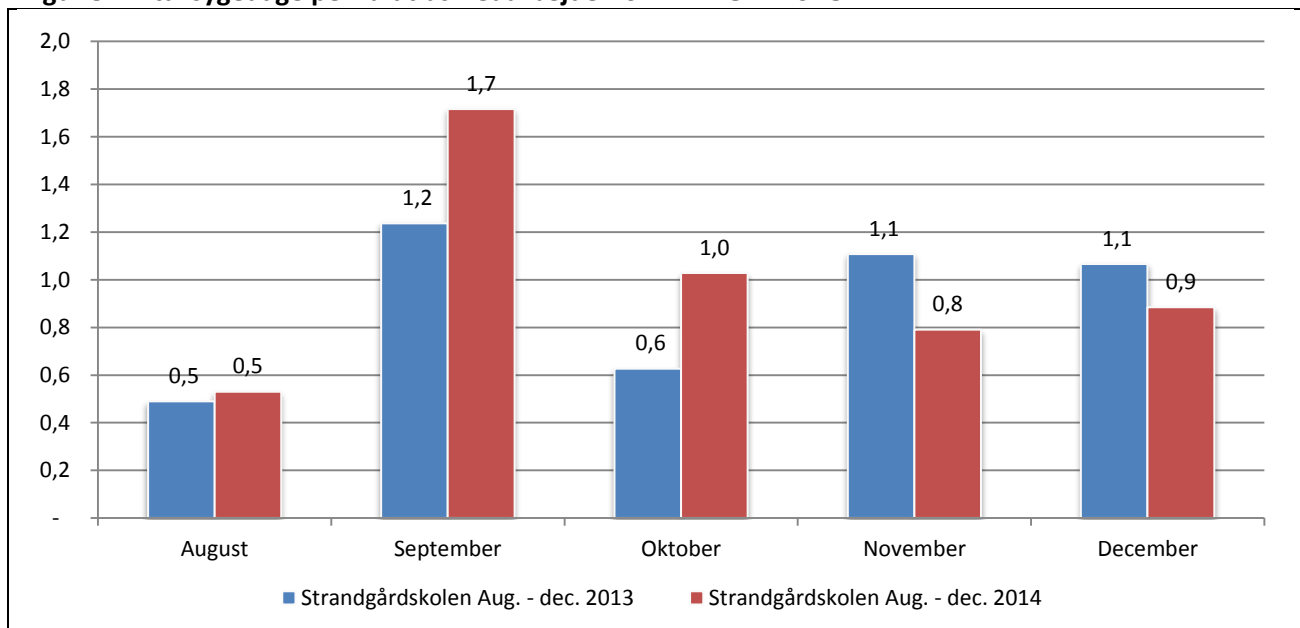
Figur 6. Antal sygedage per fuldtidsmedarbejder: KIRKEBÆKSKOLEN



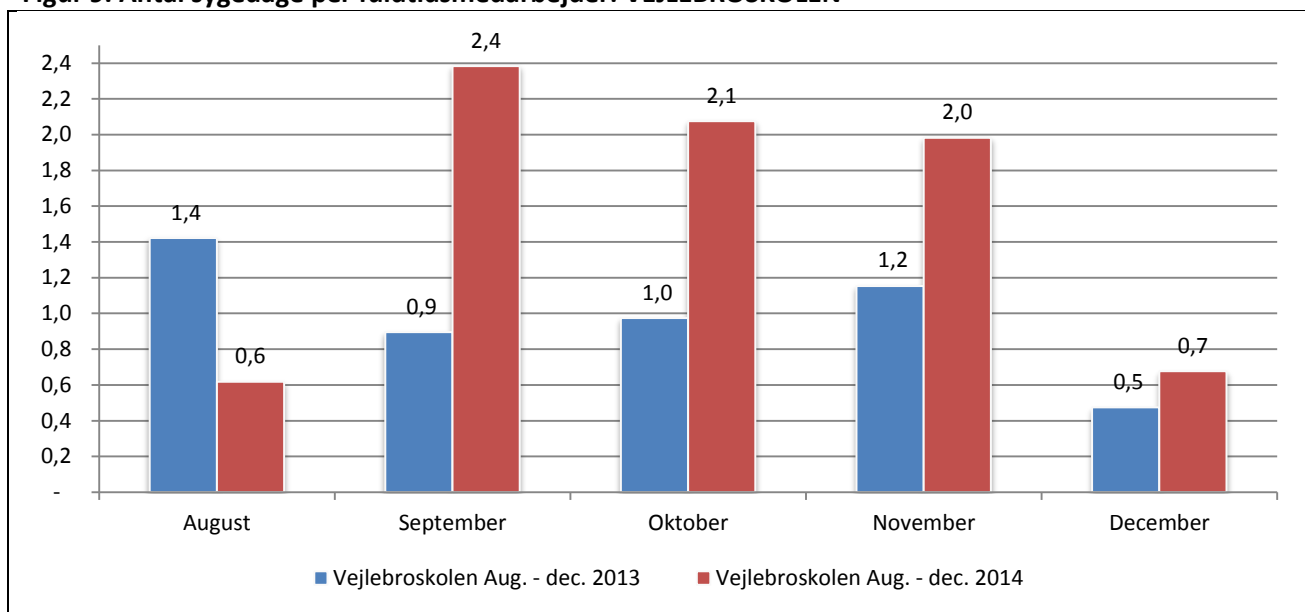
Figur 7. Antal sygedage per fuldtidsmedarbejder: SKOLEN PÅ ISHØJGÅRD



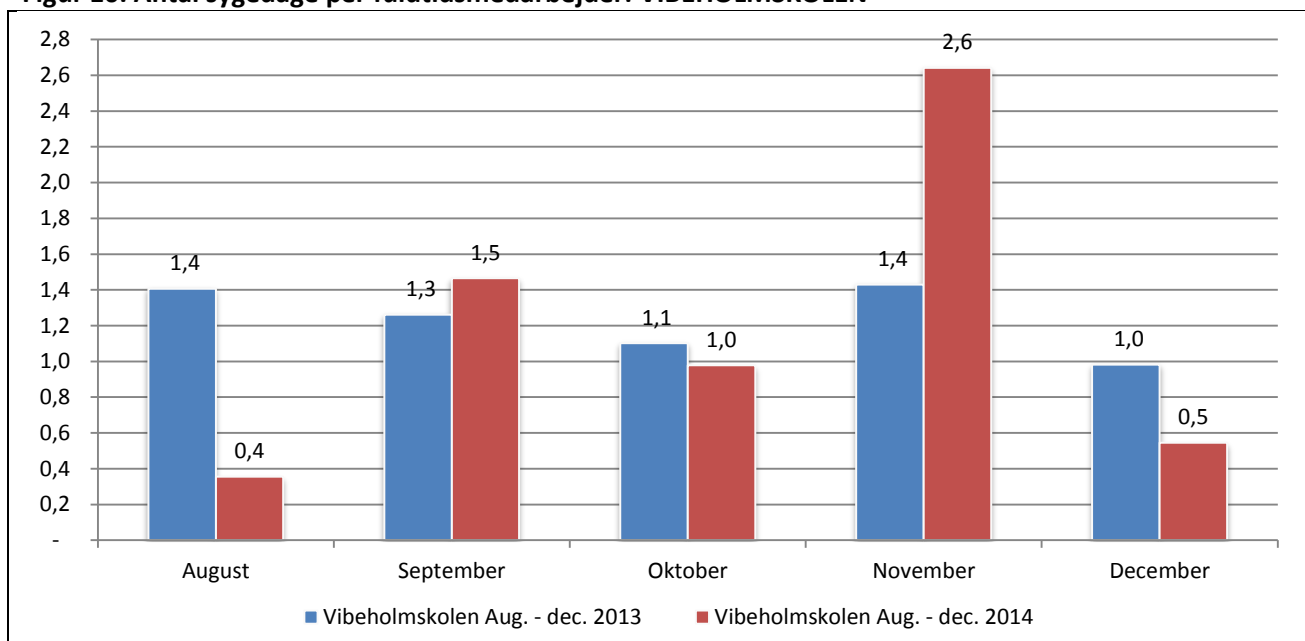
Figur 8. Antal sygedage per fuldtidsmedarbejder: STRANDGÅRDSKOLEN



Figur 9. Antal sygedage per fuldtidsmedarbejder: VEJLEBROSKOLEN



Figur 10. Antal sygedage per fuldtidsmedarbejder: VIBEHOLMSKOLEN



I tabel 3 på næste side vises antallet af sygefraværdsdage fordelt på ugedage for 2013 og 2014. Ugedagene refererer til den ugedag, der er første sygefraværdsdag i hvert enkelt sygdomsforløb.

Tabel 3. Antal sygedage fordelt på ugedage (aug. – dec.)

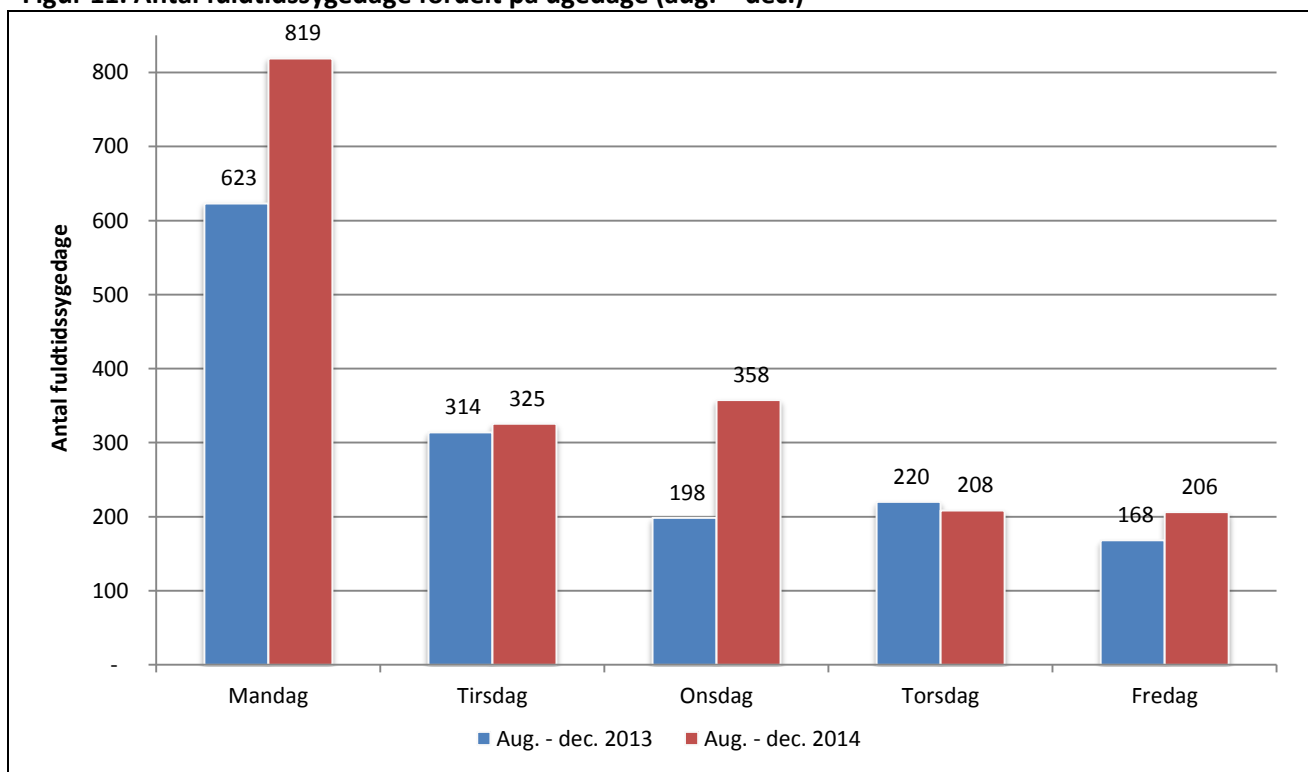
	Mandag	Tirsdag	Onsdag	Torsdag	Fredag	I alt
Antal fuldtidssygedage						
Aug. - dec. 2013	623	314	198	220	168	1.524
Aug. - dec. 2014	819	325	358	208	206	1.916
Procentvis ændring						
	31%	4%	80%	-5%	22%	26%

Anm. Som i tabel 1. Ugedagene refererer til den ugedag, der er første sygefraværsdag i hvert enkelt sygeforløb.

Det gælder for både 2013 og 2014, at der er flest sygemeldinger først på ugen, og at sygemeldingerne daler støt frem mod fredag, hvor der er færrest sygemeldinger. Knap 4 gange så mange sygeforløb starter på en mandag som på en fredag. Dette gælder både for 2013 og 2014.

Stigningen i sygefraværet fra 2013 til 2014 er størst om onsdagen, hvor antallet af sygemeldinger er steget med 80 %. Figur 2 er en grafisk illustration af tabel 2.

Figur 11. Antal fuldtidssygedage fordelt på ugedage (aug. – dec.)



Anm. Som i tabel 1.

Tabel 4 viser sygefraværet opgjort på måneder for 2013 og 2014.

Tabel 4. Sygefravær fordelt på måneder i 2013 og 2014 (aug. - dec.)

	August	September	Oktober	November	December	I alt
Antal fuldtidssygedage						
Aug. - dec. 2013	282	376	204	323	339	1.524
Aug. - dec. 2014	224	521	315	430	426	1.916
Procentvis ændring						
	-21%	39%	54%	33%	26%	26%

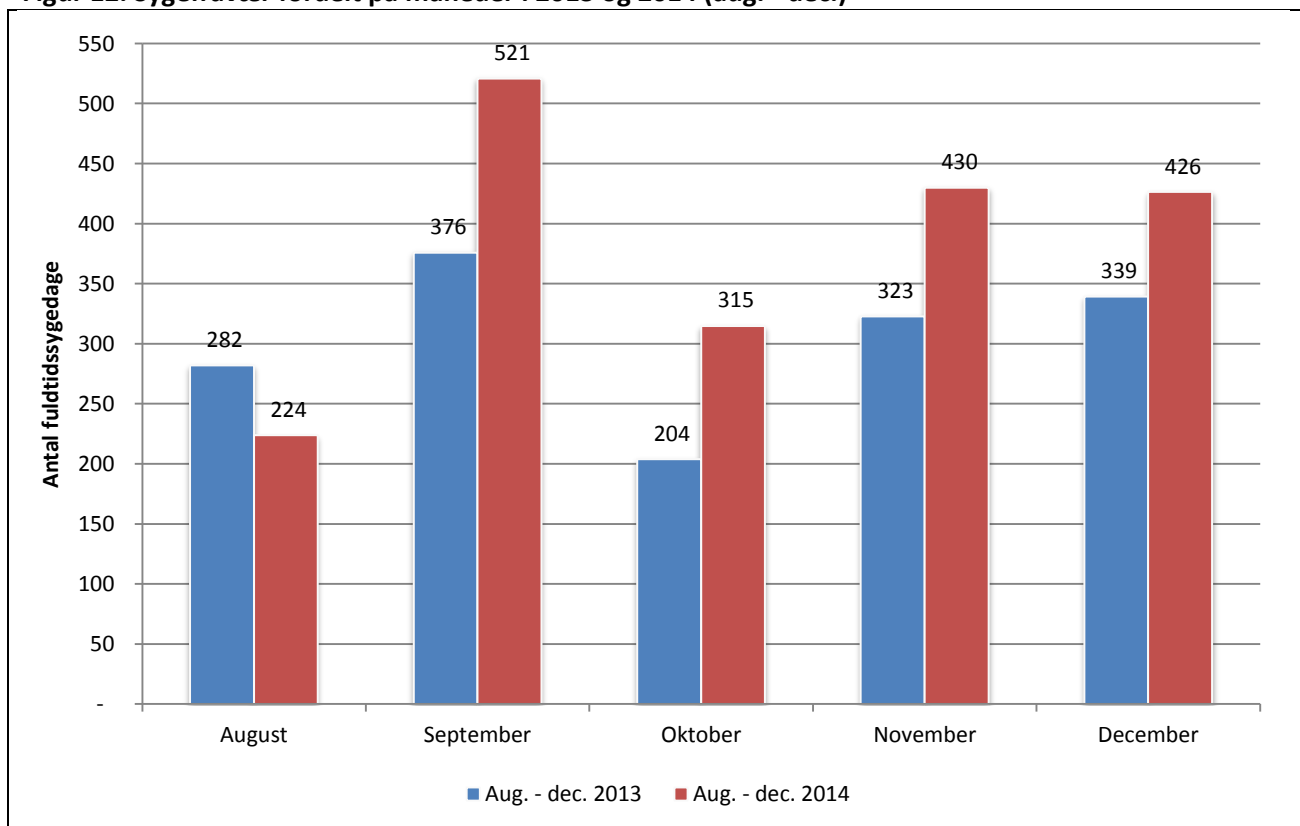
Anm. Som i tabel 1.

Sygefraværet opgjort som fuldtidssygedage ligger generelt lavere i oktober måned, hvilket kan skyldes, at der er færre arbejdsdage i denne måned på grund af skolernes efterårsferie. Det er imidlertid også den måned, hvor stigningen i sygefraværet for 2013 til 2014 er størst.

Det ses, at den samlede stigning i antallet af sygefraværsdage på 26 % skyldes en stigning i sygefraværet i september, oktober, november og december måned i 2014 i forhold til året før. Derimod ses et fald i sygefraværet for august måned sammenlignet med året før.

Figur 12 er en grafisk illustration af tabel 3.

Figur 12. Sygefravær fordelt på måneder i 2013 og 2014 (aug. - dec.)



Anm. Som i tabel 1.

Tabel 5 viser antallet af sygefraværsdage fordelt på længden af fraværsperioderne, samlet for alle skolerne. Figur 5 på næste side er en grafisk illustration af tabel 5, mens figur 6 - 12 viser den tilsvarende fordeling for hver enkelt skole.

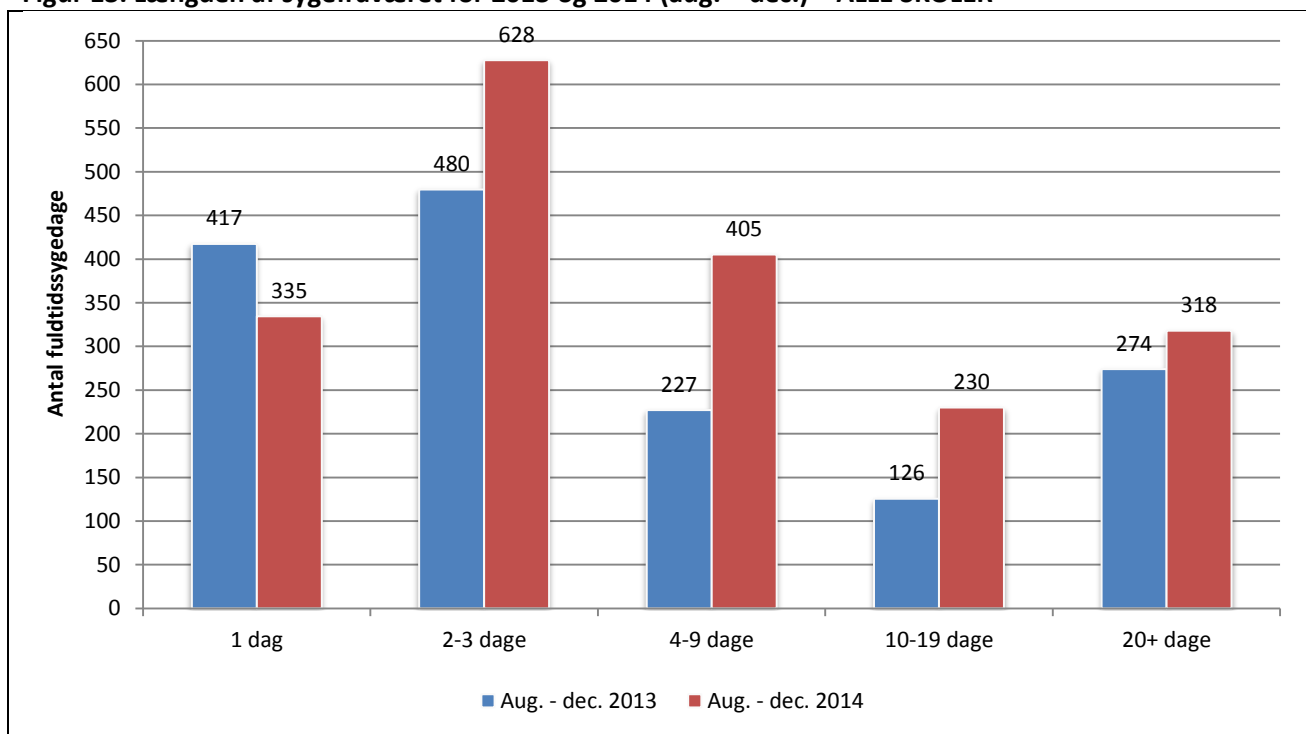
Tabel 5. Sygefravær fordelt på længden af sygefraværsperioder (aug. – dec.) Alle skoler!

	1 dag	2-3 dage	4-9 dage	10-19 dage	20+ dage	Dage i alt
Antal fuldtidssygedage						
Aug. - dec. 2013	417	480	227	126	274	1.524
Aug. - dec. 2014	335	628	405	230	318	1.916
Procentvis ændring						
Ændring	-20%	31%	79%	83%	16%	26%

Anm. Som i tabel 1.

Det ses af tabel 5 og figur 5, at der har været et fald i enkeltsygedagsfraværet fra 2013 til 2014, men at fraværet er steget for sygdomsperioder af mere end en dags varighed. Stigningen i antallet af fraværsdage har været størst for fravær på mellem 4 og 19 dage. Langtidssygefraværet (20+ arbejdsdage) er steget med 16 %. Den overordnede tendens dækker dog over store forskelle skolerne imellem, som det fremgår af figur 6 – 12 på de næste sider.

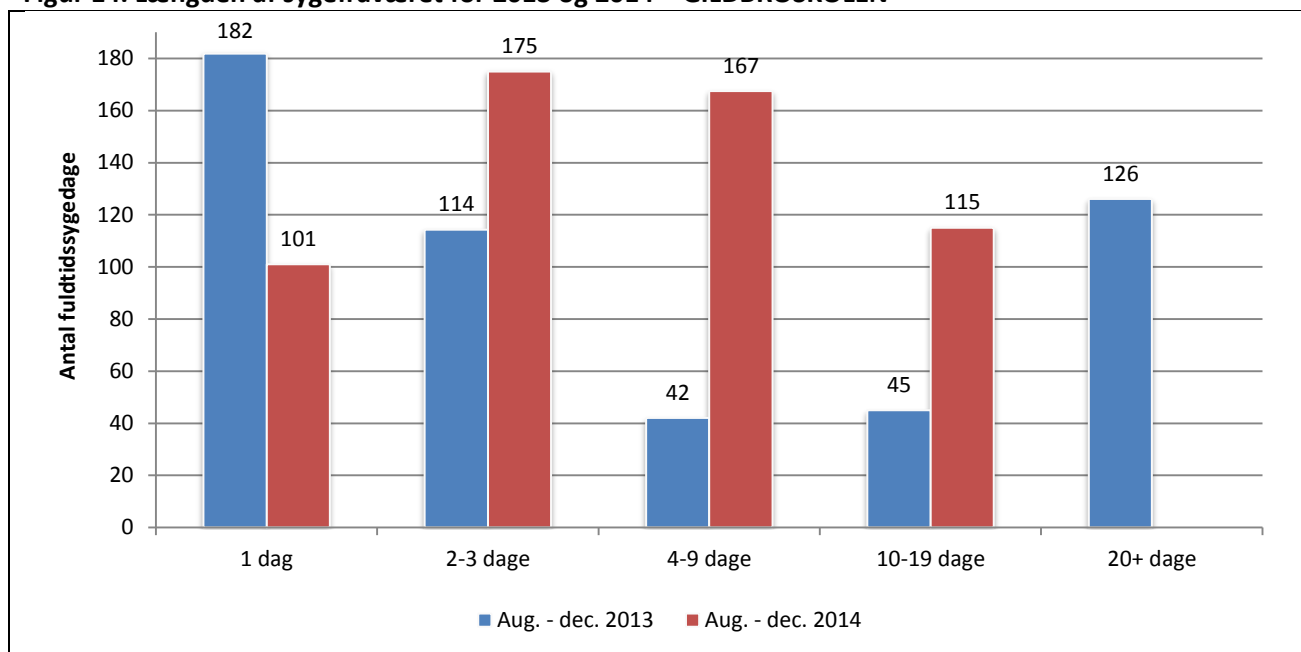
Figur 13. Længden af sygefraværet for 2013 og 2014 (aug. – dec.) – ALLE SKOLER



Anm. Som i tabel 1.

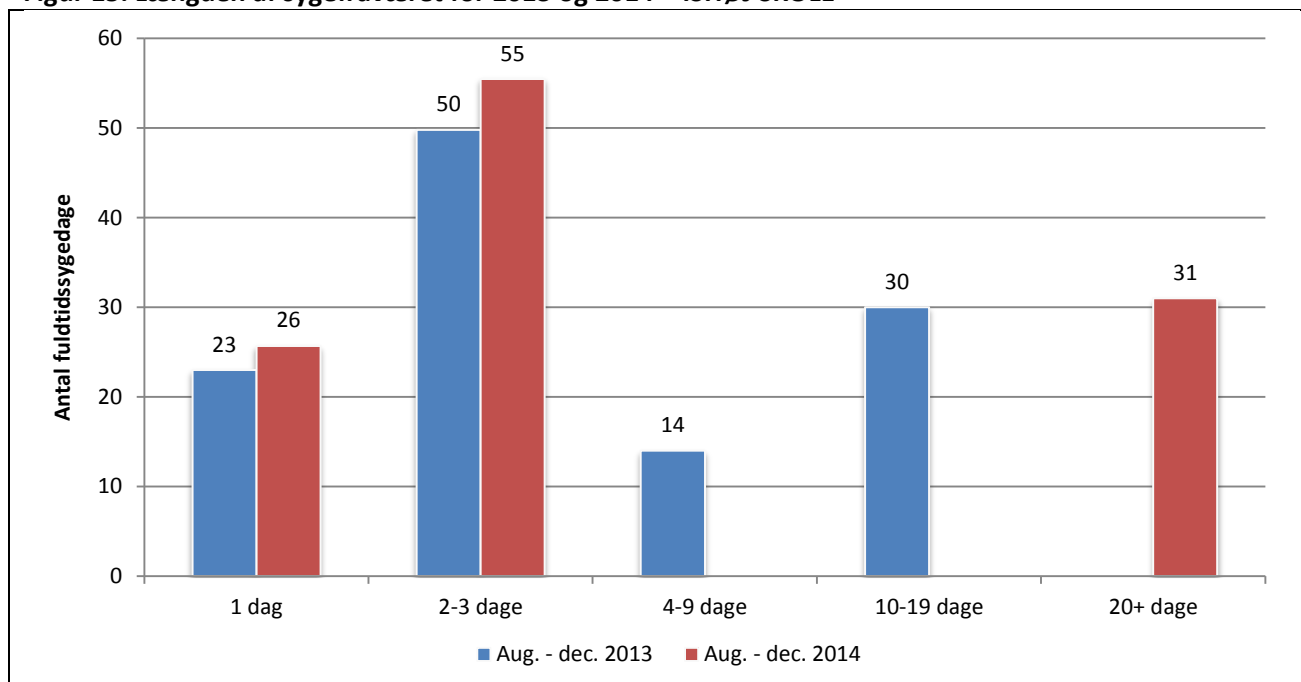
For Gildbroskolen (figur på næste side) gælder det, at sygefraværet på mellem 2 – 19 arbejdsdage er steget, mens langtidssygefraværet og enkeltdagssygefraværet er faldet.

Figur 14. Længden af sygefraværet for 2013 og 2014 – GILDBROSKOLEN



Anm. Som i tabel 1.

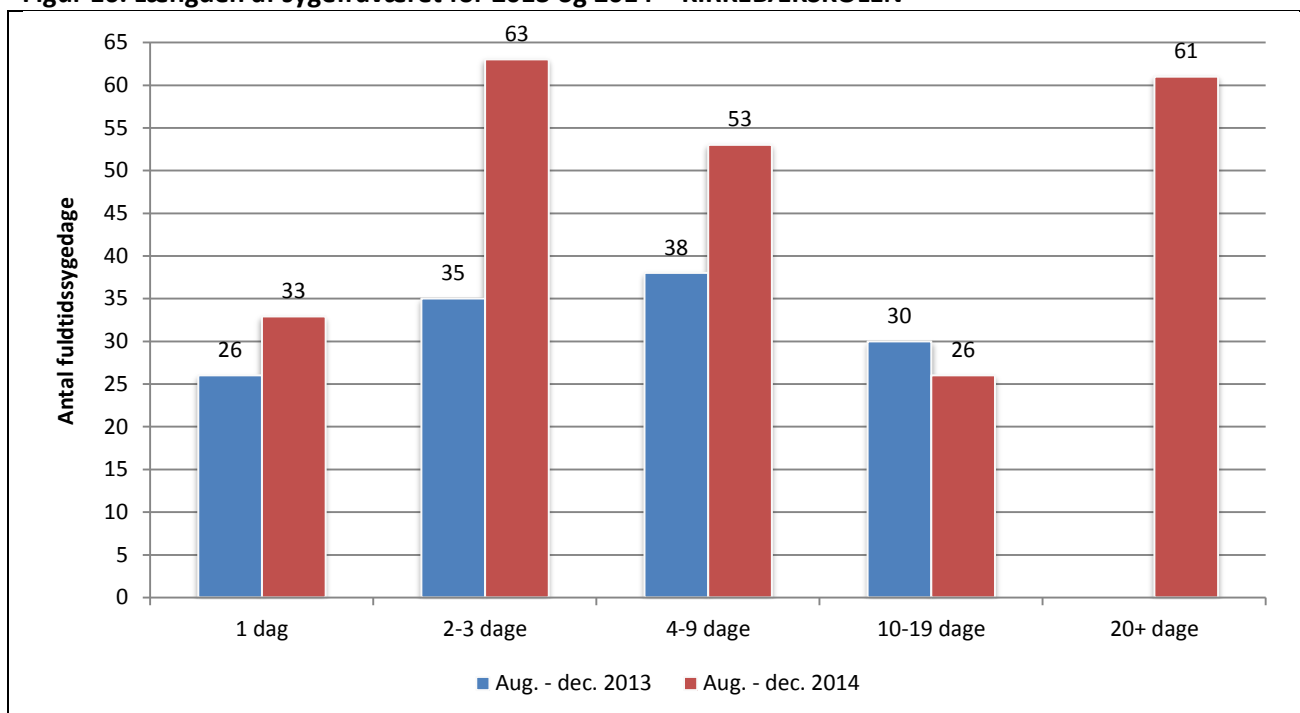
Figur 15. Længden af sygefraværet for 2013 og 2014 – ISHØJ SKOLE



Anm. Som i tabel 1.

For Ishøj Skole (figur ovenfor) ses en stigning i langtidssygefraværet og et fald i sygefravær på mellem 4 og 19 dage jf. figur 7 ovenfor. De to tendenser opvejer hinanden nogen lunde, således at der samlet set er et fald i sygefraværet på 4 %. For Kirkebækskolen (på næste side) ses en stigning i både korttids- og langtidssygefraværet jf. figur 8. Især ses en stor stigning i langtidssygefraværet.

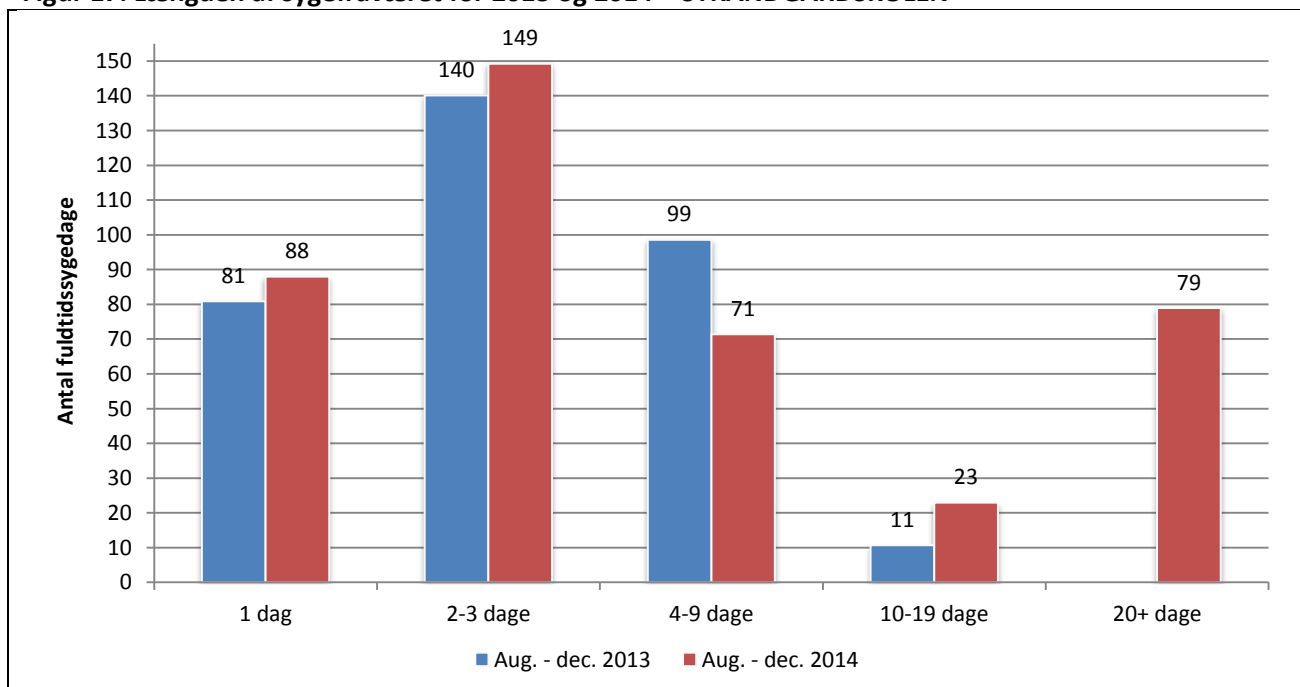
Figur 16. Længden af sygefraværet for 2013 og 2014 – KIRKEBÆKSKOLEN



Anm. Som i tabel 1.

På Strandgårdskolen er det korte sygefravær (1 – 3 arbejdsdage) stort set uændret fra 2013 til 2014. Derimod ses en stigning i langtidssygefraværet, mens sygefravær på 4 – 9 dage er faldet, jf. figur 9.

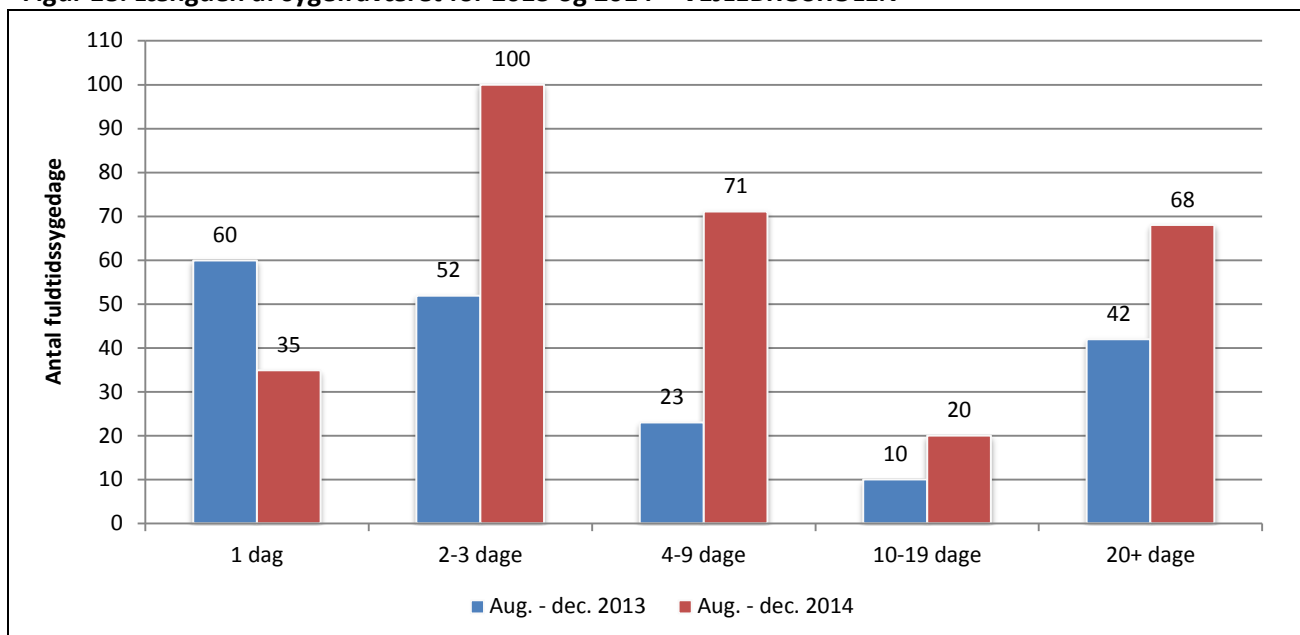
Figur 17. Længden af sygefraværet for 2013 og 2014 – STRANDGÅRDSKOLEN



Anm. Som i tabel 1.

For Vejlebroskolen er enkeltdagssygefraværet faldet, mens sygeforløb af længere varighed end 1 dag er steget. Især er sygeforløb på mellem 2 og 9 arbejdsdage er steget meget, jf. figur 10.

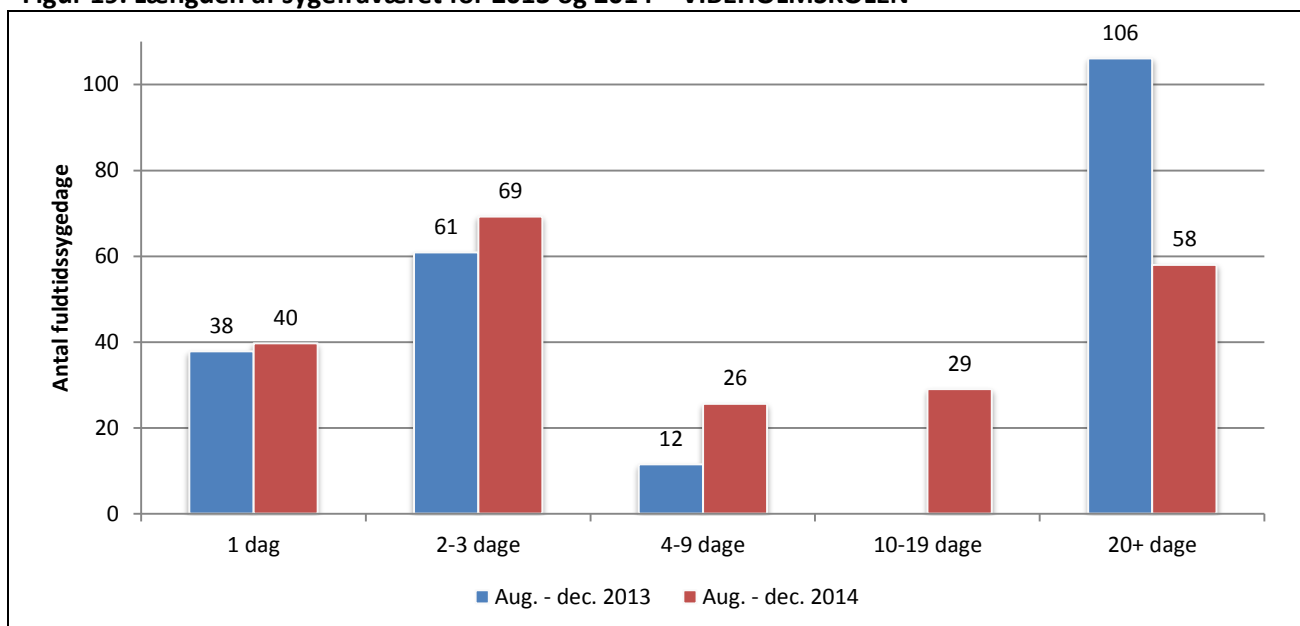
Figur 18. Længden af sygefraværet for 2013 og 2014 – VEJLEBROSKOLEN



Anm. Som i tabel 1.

For Vibeholmskolen ses det af figur 11, at den moderate stigning i det samlede antal sygefraværdsdage i tabel 1 på 2 % dækker over et fald i langtidssygefraværet fra 2013 til 2014, der opvejer stigningen i sygefraværet på mellem 4 og 19 dage. Sygefravær på 1 – 3 arbejdsdage er stort set uændret.

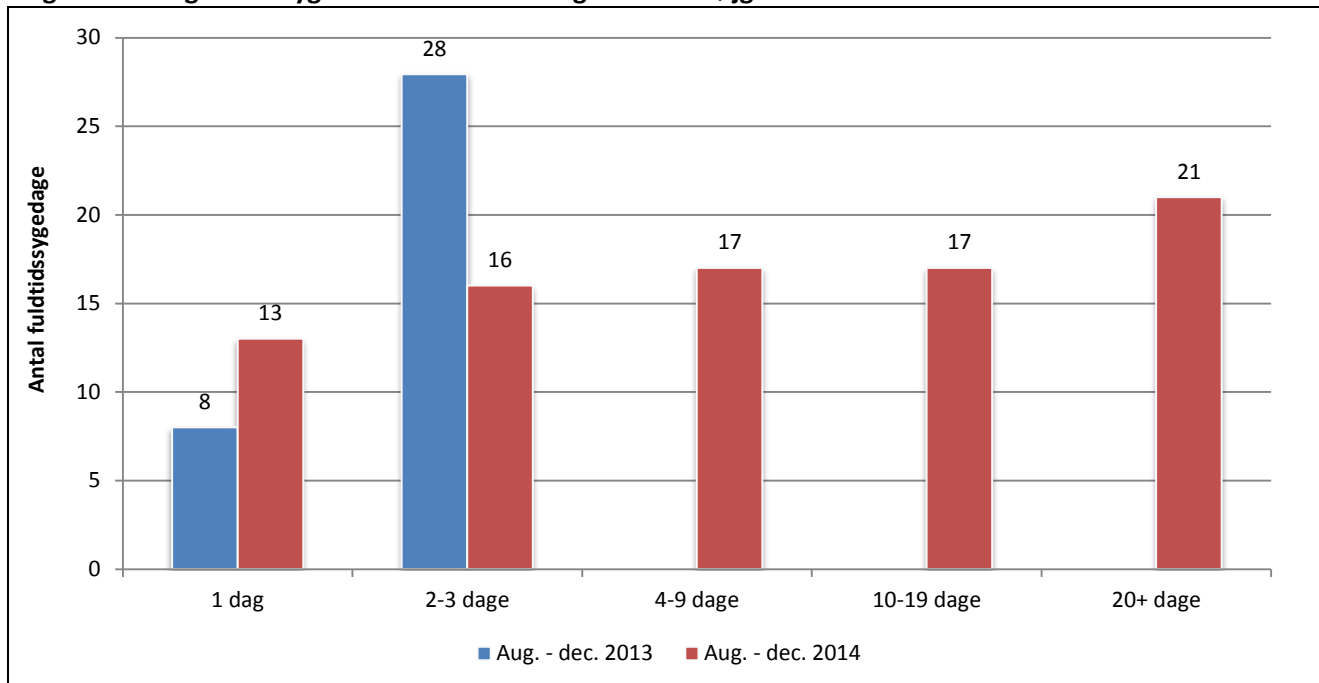
Figur 19. Længden af sygefraværet for 2013 og 2014 – VIBEHOLMSKOLEN



Anm. Som i tabel 1.

Stigningen i antallet af sygedage på Ishøjgård skyldes en stigning i sygeforløb af alle længder på nær sygeforløb på 2-3 arbejdsdage, jf. figur 12.

Figur 20. Længden af sygefraværet for 2013 og 2014 – Ishøjgård



Anm. Som i tabel 1.