

Center for Dagtilbud og Skoler

Kvalitetsrapport

Ishøj Kommunes dagtilbud

2017



Kvalitet i dagtilbud i Ishøj Kommune



Ishøj Kommune

Indholdsfortegnelse

1. Indledning	2
2. Rammebetingelser	3
2.1. Ressourcetildeling, børnetal og åbningstimer.....	3
2.2. Frokost til alle vuggestue- og børnehavebørn	4
2.3. Fripladser	5
2.4. Støtte- og ressourcepædagoger og specialgruppe i dagtilbud.....	6
2.5. Udsættelse af undervisningspligten	8
3. Personaleforhold.....	9
3.1. Sammensætning af personale	9
3.2. Personalets efteruddannelse.....	10
3.3. Sygefravær blandt det pædagogiske personale.....	11
4. Sprog, læsning og skrivning	15
4.1. Resultater af arbejdet med sprog, læsning og skrivning.....	16
4.2. Sprogstimulering og sprogvurdering	17
5. Evaluering af arbejdet med den pædagogiske læreplan.....	21
5.1. Dagtilbuddenes arbejde med den pædagogiske læreplan	21
5.2. Målopfyldelse i arbejdet med temaerne i den pædagogiske læreplan samt børnemiljøet	22
5.3. Dokumentation og evaluering af arbejdet med den pædagogiske læreplan	25
6. Indsatsområder i kommunens dagtilbud	27
6.1. Kvalitet i dagtilbud	27
6.2. Retningslinjer for overgang mellem dagtilbud og sfo/skole.....	29
BILAG 1: Fælles overordnede mål for dagtilbuddene i Ishøj Kommune.....	30
BILAG 2: Status på politisk besluttede indsatsområder	31

1. Indledning

Formålet med kvalitetsrapporten for Ishøj Kommunes dagtilbud er at give information om en række væsentlige forhold i dagtilbuddenes virke og udvikling, samt at fungere som baggrund for dialog om status og udvikling i kommunens dagtilbud.

Kvalitetsrapporten samler den dokumentation, der ifølge Dagtilbudsloven og tilknyttede love og bestemmelser skal tilgå Byrådet. Kvalitetsrapporten udgør endvidere en af grundbestanddelene i det kommunale tilsyn.

Kvalitetsrapporten udkommer hvert andet år.

Udgangspunktet for dagtilbuddenes virke er Dagtilbudsloven, Ishøj kommunes Børne- og Ungepolitik, Fælles overordnede mål for dagtilbuddene i Ishøj Kommune og kommunalt besluttede indsatsområder. Kommunale indsatsområder bliver blandt andet besluttet i forbindelse med vedtagelse af budgettet.

Visionen for Ishøj Kommunes dagtilbud er, at børn og unge sejrer i eget liv, og at børn og unge får mulighed for, og rammer til, at nå deres fulde potentiale¹.

I juni 2017 vedtog Byrådet Fælles overordnede mål for dagtilbuddene i Ishøj Kommune. De overordnede mål er vedlagt i bilag 1.

Dagtilbuddene er i samarbejde med Center for Dagtilbud og Skoler i gang med et større udviklingsarbejde: Kvalitet i dagtilbud. Udviklingsarbejdet indeholder blandt andet en beskrivelse af kvalitetsparametre for områder, der er centrale for kvalitet i dagtilbud. Udviklingsarbejdet beskrives i kapitel 6. Da udviklingsarbejdet stadig er i gang, vil resultaterne heraf først blive behandlet i kvalitetsrapporten for 2019.

Pr. 1. juli 2017 er der følgende dagtilbud i Ishøj Kommune:

Børnehuset Elverhøj, Børnehuset Bøgely, Børnehuset Ørnebo, Tvillingehuset, Børnehuset Troldebo, Femkanten, Piletræet, Firkløveren, Trækronerne, Regnbuen og Dagplejen.

¹ Ishøj Kommunes Børne- og Ungepolitik.

2. Rammebetingelser

Kapitel 2 viser en række elementer, som danner rammen om dagtilbuddene i Ishøj Kommune.

2.1. Ressourcetildeling, børnetal og åbningstimer

Ressourcefordelingen til kommunens dagtilbud følger en model, som giver en ligelig og objektiv fordeling af ressourcerne, der tildeles efter princippet ”Pengene følger barnet”. Specialgruppen i Piletræet og Daglejen følger deres egen tildelingsstruktur. Ressourcetildelingen bliver hvert år fastlagt i forbindelse med budgettet, og kan læses i budgettets detaljerede budgetforudsætninger.

Ressourcefordelingen tager udgangspunkt i det vedtagne budget og den aktuelle børnenormering, som pr. 1. januar 2017 er:

- 734 børnehavepladser, inklusiv 12 specialbørnehavepladser
- 434 vuggestuepladser
- 60 dagplejepladser

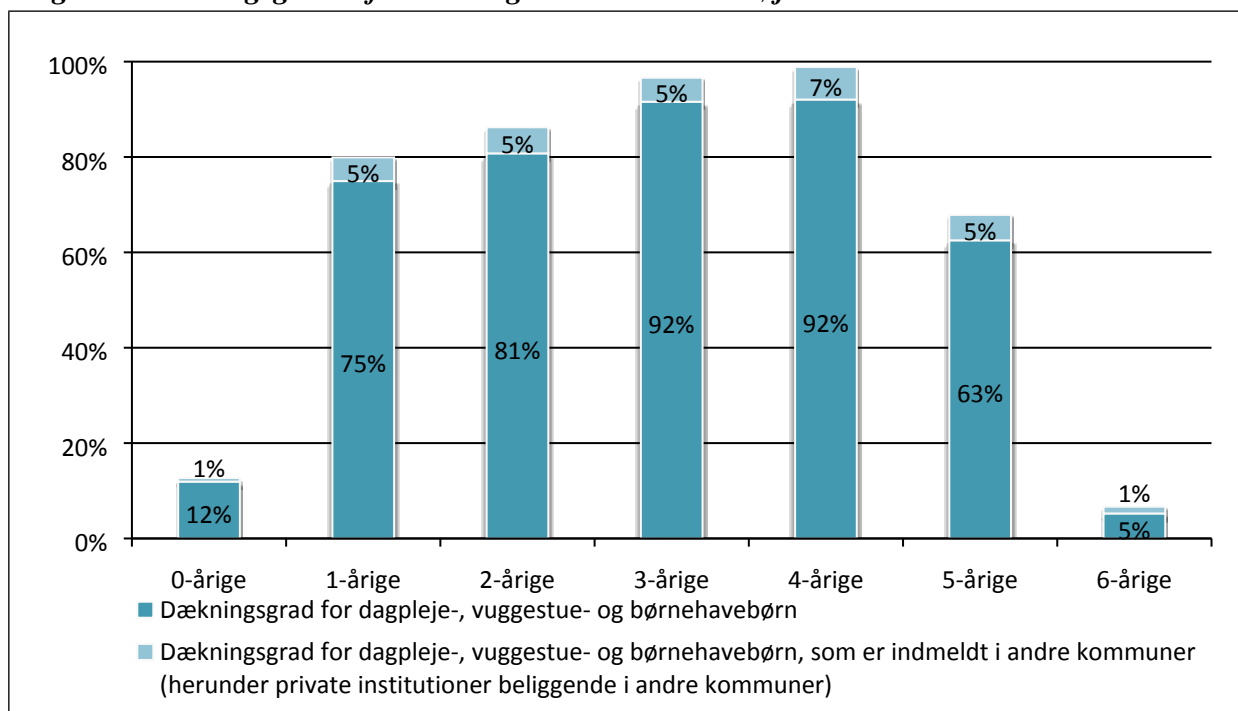
Børnegrundnormeringen er beregnet som en gennemsnitlig normering for hele budgetåret, og bliver fastlagt årligt i forbindelse med vedtagelsen af budgettet. Institutionernes budgetter reguleres ved årets afslutning i forhold til indskrivning af flere eller færre børn i forhold til institutionernes børnegrundnormering.

Hvert år udarbejdes en dagtilbudsprognose, der har til formål at skabe overblik over udviklingen i behovet for dagtilbudspladser i kommunens dagtilbud². Figur 1 viser dækningsgraden for de 0-6-årige børn bosat i Ishøj Kommune i 2016³. Dækningsgraden dækker over antallet af børn fra Ishøj Kommune, som går i et dagtilbud i Ishøj Kommune eller i andre kommuner. Det ses af figuren, at kun 13 % af Ishøj Kommunes 0-årige var indmeldt i et dagtilbud i Ishøj eller uden for kommunegrænsen i 2016. Det hænger sammen med, at de fleste børn i Ishøj først starter i et dagtilbud, når de nærmer sig 1-års-alderen. Det ses endvidere, at den samlede dækningsgrad for de 1-2-årige lå på 83 %, mens den samlede dækningsgrad for de 3-4-årige lå på 98 %. Den lavere dækningsgrad for de 1-2-årige kan hænge sammen med, at nogle forældre vælger at passe børnene hjemme indtil de når børnehvealderen. Hovedarten af børnene bliver meldt ud af børnehaven 31. marts det år de starter i skole, når de er 5 - 6 år.. De fleste børn bliver derefter indmeldt i sfo1. Den samlede dækningsgrad for børnehavebørn lå i 2016 på 68 % for de 5-årige og på 6 % for de 6-årige.

² Find dagtilbudsprognosen her: http://www.ishoj.dk/system/files/sbsys_ishoj/Publication1378/Bilag/Punkt_66_Bilag_1_Dagtilbudsprognose_20172024_BilagID_16845.pdf

³ Data fra 2017 bliver tilgængelige, når den nye dagtilbudsprognose er udarbejdet medio 2018.

Figur 1. Dækningsgrader for 0-6-årige bosiddende i Ishøj Kommune i 2016



Anm. Dækningsgraden for børn, som er indmeldt i dagtilbud i andre kommuner, skal forstås som procentandelen af børn fra Ishøj Kommune, som er indmeldt i 0–6-års dagtilbud i andre kommuner. Lægger man procentsatsen i de mørkeblå og lysblå søjler sammen, får man således en samlet procentsats for, hvor mange børn fra Ishøj Kommune, der er indmeldt i et 0–6-års dagtilbud – enten i Ishøj Kommune eller i andre kommuner.

Institutionerne i Ishøj Kommune har i 2017 åbent 52 timer om ugen, mens Dagplejen har åbent 48 timer om ugen. Der er syv lukkedage i Ishøj Kommunes dagtilbud i 2017. Der holdes lukket mandag, tirsdag og onsdag før påske og fredag efter Kristi Himmelfartsdag. Herudover er der tre lukkedage placeret mellem jul og nytår. En institution i kommunen holder åbent for de børn, som har behov for pasning på lukkedagene.

2.2. Frokost til alle vuggestue- og børnehavebørn

Fra 2014 har Ishøj Byråd besluttet, at alle børn i kommunens dagtilbud skal have et sundt frokostmåltid. I forbindelse med indførelse af frokostordningen har byrådet besluttet, at medborgerpolitikens principper om at ”mangfoldighed er Ishøjs styrke” skal respekteres, også i kostvalget i dagtilbuddene. Det betyder, at der skal serveres en varieret kost i kommunens dagtilbud og at der ikke af religiøse grunde på forhånd vælges nogle kosttyper fra. Dagtilbuddene skal tilgodese, at børnene får en sund, delvis økologisk og varieret kost. Det er vigtigt at lære børnene om mangfoldigheden, herunder at børn spiser forskellige typer af mad. Kommunen ønsker at tilbyde alle former for mad, herunder svinekød. Det er endvidere besluttet, at den nedre grænse for den økologiske andel af kosten skal være 50 %.

2.3. Fripladser

Økonomiske fripladser

Af Dagtilbudslovens § 43 fremgår det, at Byrådet skal give økonomisk fripladstilskud under hensyn til forældrenes økonomiske forhold. Fripladstilskuddet beregnes på grundlag af indkomstgrænser fastsat af staten.

Tabel 1 viser andelen af pladser, hvor der er bevilget hel eller delvis friplads pr. 1. kvartal i årene 2015 til 2017 fordelt på de enkelte dagtilbud.

Tabel 1. Økonomiske fripladser

Dagtilbud	Andel af pladser, hvor der gives hel eller delvis økonomisk friplads opgjort i %		
	1. kvartal 2015	1. kvartal 2016	1. kvartal 2017
Børnehuset Elverhøj	13%	13%	15%
Børnehuset Bøgely	23%	27%	34%
Børnehuset Ørnebo	47%	48%	52%
Tvillingehuset	50%	43%	32%
Børnehuset Troldebo	46%	54%	65%
Femkanten	66%	62%	58%
Piletræet	53%	54%	54%
Firkløveren	45%	48%	46%
Trækronerne	33%	33%	32%
Regnbuen	32%	35%	40%
Dagplejen	35%	34%	48%
Kommunen	39%	40%	42%

Det ses af tabel 1, at der er en relativ stor forskel på andelen af hele eller delvise fripladser på tværs af de enkelte dagtilbud. Således ligger Troldebo og Femkanten i top i 2017 med henholdsvis 65 % og 58 %, mens Børnehuset Elverhøj ligger i bund med 15 %.

Det ses også, at der i perioden for kommunen som helhed har været en relativ stabil andel af hele eller delvise fripladser.

Socialpædagogiske fripladser

Af Dagtilbudslovens § 43 fremgår det, at Byrådet skal give socialpædagogisk fripladstilskud, når ophold i dagtilbud må anses som særligt påkrævet af sociale eller pædagogiske grunde, og betalingsspørgsmålet vanskeliggør barnets optagelse eller forbliven i et dagtilbud.

Tallene i tabel 2 på næste side viser antallet af socialpædagogiske fripladser i perioden 2015 til 2017.

Tabel 2. Socialpædagogiske fripladser pr. 1. kvartal

	1. kvartal 2015	1. kvartal 2016	1. kvartal 2017
Hele kommunen	3	7	10

2.4. Støtte- og ressourcepædagoger og specialgruppe i dagtilbud

Af Dagtilbudslovens § 4, stk. 2 fremgår det, at Byrådet skal sikre, at børn og unge under 18 år, der har behov for støtte i et dagtilbud for at kunne trives og udvikle sig, tilbydes en sådan støtte i tilbuddet. Med denne bestemmelse i loven tænkes der på en støtte, som går ud over den daglige støtte som børnene får i deres dagtilbud. Støtten kan ifølge loven f.eks. ydes i form af støttepædagog, rådgivning til institutionen om ét eller flere børn eller lignende.

Støtte- og ressourcepædagogområdet

I Ishøj Kommune løses opgaven af et støtte- og ressourcepædagogkorps bestående af et antal støtte- og ressourcepædagoger, som yder specialpædagogisk støtte til børn med særlige behov og forebyggende indsatser for børn og grupper af børn, som har et midlertidigt øget behov for støtte.

Støtte- og ressourcepædagogkorpset varetager dels en støttepædagogfunktion og dels en ressourcepædagogfunktion:

- 1/3 del af arbejdstiden i støtte- og ressourcepædagogkorpset anvendes som støttepædagogfunktion, hvor støttepædagogerne er tilknyttet et barn i et dagtilbud i et antal timer pr. uge. Støttepædagobarbejdet foregår i situationer og forløb, hvor barnet er sammen med andre børn. I tabel 3 vises antallet af indstillinger til støttepædagog i perioden 2013 til 2017.
- I 2/3 af arbejdstiden varetages en ressourcepædagogfunktion, hvor der arbejdes med forebyggende indsatser for børn og grupper af børn i udsatte positioner. Ressourcepædagogerne er fast tilknyttet et antal dagtilbud i et antal timer pr. uge. De forebyggende indsatser tilrettelægges i samarbejde med dagtilbudsledelsen og den faglige leder for støtte- og ressourcepædagogkorpset. Ressourcepædagogforløbene understøtter en anerkendende og inkluderende pædagogisk praksis, og der arbejdes ud fra en ressourceorienteret tilgang med fokus på relationer, sammenhænge og lokal kontekst.

I tabel 3 på næste side vises antallet af indstillinger til støttepædagog i perioden 2013 til 2017, og i tabel 4 vises den bevilgede støttepædagogiske bistand for 2016 og 2017.

Tabel 3. Antal indstillinger til støttepædagog

År	Antal indstillinger
2013	33
2014	11
2015	10
2016	11
2017	13

Anm. Baggrunden for den store forskel mellem 2013 og de efterfølgende år er, at der fra januar 2014 er sket en omstrukturering af støttepædagogkorpset med henblik på oprettelse af en ressourcepædagogfunktion. Ressourcepædagogfunktionen er en tidlig forebyggende indsats, der medvirker til at reducere behovet for indstillinger til støttepædagoger.

Tabel 4. Bevilget støttepædagogisk bistand

Bevilget støttepædagogisk bistand	2016	2017
Antal støttetimer	86	74
Antal indstillinger/ansøgninger	11	13
Antal bevillinger	7	6
Antal afslag*	3	7

Anm. *Børnenes problemstillinger er vurderet til at kunne rummes inden for et almenpædagogisk tilbud. I 2016 er der uoverensstemmelse mellem indstillinger og bevillinger/afslag, da ét barn er fraflyttet kommunen inden afgørelsen.

Specialgrupperne

I Ishøj og Vallensbæk Kommuner findes to dagtilbud med specialgrupper. I disse grupper er der børn med socio-emotionelle vanskeligheder, kombination af forskellige udviklingsforsinkelser og/eller med diagnoser som ADHD og autisme.

I tabel 5 vises en oversigt over pladser i specialgrupperne i børnehaver i Ishøj Kommune og Vallensbæk Kommune. Status pr.1. juni 2017 er, at pladserne i specialgrupperne er fyldt op. Pr. 1. august 2017 vil der være et barn i overbelægning i specialgruppen i Birkely.

Tabel 5. Oversigt over pladser i specialgrupper i børnehaver i Ishøj og Vallensbæk

Specialgruppe	Normering
Specialgrupperne i Piletræet, Ishøj	12 pladser (2 grupper med 6 børn)
Specialgruppen i Birkely, Vallensbæk	6 pladser

2.5. Udsættelse af undervisningspligten

Folkeskolelovens § 34 siger, at undervisningspligten indtræder den 1. august i det kalenderår, hvor barnet fylder 6 år. Efter samme paragraf kan det efter forældrenes anmodning eller med deres samtykke godkendes, at et barns undervisning udsættes til et år efter undervisningspligtens indtræden, når det er begrundet i hensynet til barnets udvikling.

Hvis et barns skolestart skal udsættes, sker det på baggrund af en individuel vurdering af barnet, og udsættelsen skal i givet fald være begrundet i barnets udvikling. Det kan for eksempel være, at barnet er i et behandlingsforløb, eller af andre veldefinerede grunde ikke er klar til at modtage undervisning. Det er Center for Dagtilbud og Skoler, der ud fra en samlet vurdering træffer afgørelse om udsættelse af undervisningspligten. Hvis et barn får udsættelse, skal det begynde i børnehaveklasse det følgende år.

Tabel 6 viser antallet af anmodninger om udsættelse af undervisningspligten fra skoleår 2013/14 til skoleår 2017/18. Som det fremgår af tabellen, er der alle årene en overrepræsentation af drenge.

Tabel 6. Antal anmodninger om udsættelse af undervisningspligten

Skoleår	Drenge	Piger	I alt
2013/14	9	3	12
2014/15	6	1	7
2015/16	11	4	15
2016/17	6	3	9
2017/18	4	1	5

Tabel 7 viser antallet af bevilgede udsættelser af undervisningspligten i skoleårene 2013/14 til 2017/18.

Tabel 7. Bevilget udsættelse af undervisningspligten

Skoleår	Drenge	Piger	I alt
2013/14	6	2	8
2014/15	6	1	7
2015/16	6	3	9
2016/17	5	2	7
2017/18	4	1	5

3. Personaleforhold

Kapitel 3 viser en række elementer omkring dagtilbuddenes personaleforhold.

3.1. Sammensætning af personale

Sammensætning af det pædagogiske personale i dagtilbuddene har betydning for den pædagogiske kvalitet. Andelen af uddannede med minimum en professionsbachelorgrad som pædagog er en af de faktorer som har størst betydning for kvaliteten i dagtilbud⁴. Det Nationale Forskningscenter for Velfærd (SFI)⁵ peger i deres forskning blandt andet på, at personalets uddannelseskvalifikationer har en positiv betydning for deres interaktion med børnene, positiv indvirkning på børnenes samarbejdsevner samt på børns udholdenhed ved opgaveløsning. Daginstitutionerne i Ishøj Kommune arbejder på, at andelen af uddannede pædagoger er så høj som mulig uden at udhule normeringen samlet set. Ressourcetildelingen til institutionerne i 2017 svarer til en pædagogandel på 60% svarende til landsgennemsnittet⁶.

Tabel 8 viser andelen af det faste personale, der er uddannet som pædagoger i perioden 2015 til 2017. Det fremgår af tabellen, at det kommunale gennemsnit i 2017 når målsætningen om 60 % pædagogisk uddannet personale. Fire ud af ti dagtilbud ligger dog mellem et og 12 procentpoint under målet på 60 %.

Tabel 8. Procentvis andel uddannede pædagoger pr. 1. halvår

Andel pædagoguddannede	2015	2016	2017
Børnehuset Bøgely	58 %	54 %	63 %
Børnehuset Elverhøj	57 %	62 %	63 %
Børnehuset Troldebo	58 %	49 %	48 %
Børnehuset Ørnebo	48 %	45 %	51 %
Femkanten	44 %	60 %	58 %
Firkløveren	57 %	59 %	61 %
Piletræet inkl. specialgruppe	67 %	64 %	71 %
Regnbuen	53 %	52 %	66 %
Trækronerne	53 %	60 %	65 %
Tvillingehuset	60 %	55 %	59 %
I alt	56 %	56 %	62 %

⁴ Danmarks Evalueringsinstitut (EVA): Kvalitet i dagtilbud, pointer fra forskning 2017, med henvisning til EPPSE-studie (Sylva et al. 2010)

⁵ Efter fusionen med KORA hedder SFI pr. 1. juli 2017 VIVE - Det Nationale Forsknings- og Analysecenter for Velfærd

⁶ VIVE: Det Nationale Forsknings- og Analysecenter for Velfærd

3.2. Personalets efteruddannelse

Forskning understreger også videreuddannelse som vigtigt for at øge kvaliteten i dagtilbud. Videreuddannelse sikrer en løbende refleksion, som ifølge den kortlagte forskning er med til at øge læringen hos børnene og medfører færre konflikter⁷. Endvidere bidrager innovative tilgange til professionelles kvalificering til nye løsninger i dagtilbud, der styrker børns læring, og et studie viser, at efteruddannelse også har den effekt, at pædagogerne inddrager børnenes perspektiver på møder og i planlægning af aktiviteter.⁸

De pædagogiske diplomuddannelser og diplomuddannelsen i ledelse er kompetencegivende uddannelser.⁹ Udover de kompetencegivende uddannelser gennemføres løbende en række kompetenceudviklingsforløb i kommunens dagtilbud.

Tabel 9 viser antallet af medarbejdere, der har afsluttet eller er i gang med en pædagogisk diplomuddannelse (PD) eller dele heraf i henholdsvis 2015 og 2017.

Tabel 9. Antal personer der har afsluttet eller er i gang med en pædagogisk diplomuddannelse (PD) pr. 1.4.2015 og pr. 1.7.2017

	Har afsluttet/er i gang med et eller flere moduler på PD		Har afsluttet/er i gang med en hel PD	
	2015	2017	2015	2017
Børnehuset Elverhøj	3	3	1	1
Børnehuset Bøgely	1	1		
Børnehuset Ørnebo	5	3		
Tvillingehuset	1	1		
Børnehuset Troldebo	2	3		
Femkanten				
Piletræet	2	1	1	1
Firkløveren	2	1		
Trækronerne	4	5		
Regnbuen	1	1		
Dagplejen				
I alt	21	19	2	2

⁷ Kvalitet i Dagtilbud – pointer fra forskning, Danmarks Evalueringsinstitut 2017 – med henvisning til Christoffersen et al. (2014) og Dalli et al. (2011)

⁸ Kvalitet i Dagtilbud – pointer fra forskning, Danmarks Evalueringsinstitut 2017 – med henvisning til Det europæiske studie CARE.

⁹ At en uddannelse er kompetencegivende betyder, at den er godkendt af et ministerium og er reguleret af love og bekendtgørelser. Der er adgangskrav i forbindelse med optagelse og man har ret til at afslutte enkeltfag eller uddannelsen med en bedømmelse.

Af tabellen fremgår det, at i alt 19 pædagoger har afsluttet eller er i gang med et eller flere moduler på den pædagogiske diplomuddannelse (PD), mens to pædagoger har afsluttet eller er i gang med en hel pædagogisk diplomuddannelse i 2017. I 2015 var i alt 21 pædagoder i gang med eller havde afsluttet et eller flere moduler på den pædagogiske diplomuddannelse, mens to pædagoger havde afsluttet eller var i gang med en hel pædagogisk diplomuddannelse.

Tabel 10 nedenfor viser antallet af medarbejdere, der har afsluttet eller er i gang med en diplomuddannelse i ledelse (DIL) eller dele heraf.

Tabel 10. Antal personer der har afsluttet eller er i gang med en en diplomuddannelse i ledelse (DIL) pr. 1.4.2015 og pr. 1.7.2017

	Har afsluttet/er i gang med et eller flere moduler på DIL		Har afsluttet/er i gang med en hel DIL	
	2015	2017	2015	2017
Børnehuset Elverhøj		1	1	1
Børnehuset Bøgely	1		2	2
Børnehuset Ørnebo			1	1
Tvillingehuset			1	1
Børnehuset Troldebo		1	1	1
Femkanten			1	2
Piletræet	1		1	1
Firkløveren			1	1
Trækronerne	1	2	2	1
Regnbuen			1	1
Dagplejen			2	2
I alt	3	4	14	14

Tabellen ovenfor viser, at der i 2017 samlet set er fire ledere/afdelingsledere, som har afsluttet eller er i gang med et eller flere moduler på diplomuddannelsen i ledelse (DIL). I 2015 havde tre ledere/afdelingsledere afsluttet eller var i gang med et eller flere moduler på DIL. 14 ledere/afdelingsledere var i både 2015 og 2017 i gang med eller havde afsluttet en hel DIL.

3.3. Sygefravær blandt det pædagogiske personale

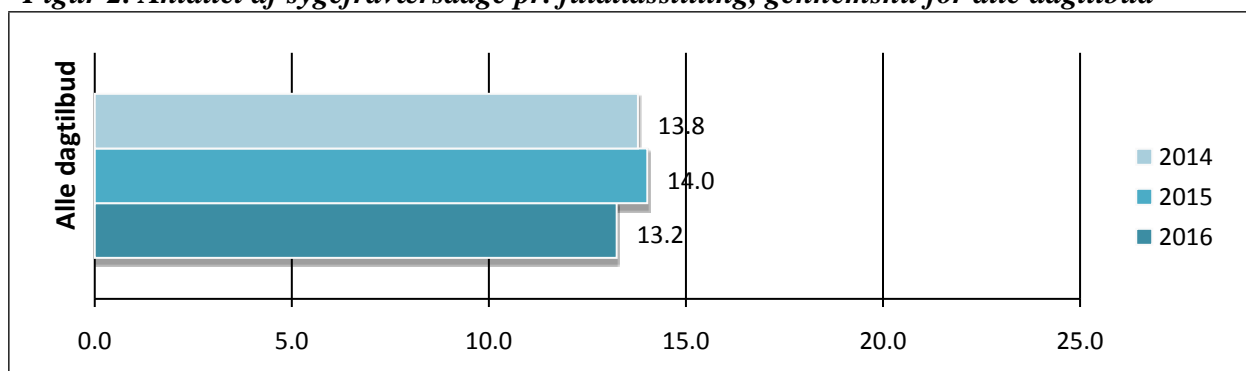
Forskning peger på, at der er forskel på effekten af indsatsen i dagtilbud med hhv. højere og lavere grader af personalestabilitet¹⁰. Forskning peger endvidere på, at børns sociale interaktion med pædagoger er en afgørende indikator på kvalitet i dagtilbud. Det angår både mængden og kvaliteten af

¹⁰ Jensen, B. et al. (2013). VIDA-forskningsrapport 4. Vidensbaseret indsats over for udsatte børn i dagtilbud – Modelprogram. Forandring og effekt. VIDA-forskningsserien 2013:07.

kontakt mellem det enkelte barn og pædagogerne. Interaktioner af høj kvalitet mellem pædagog og barn har positive virkninger på børns sociale og faglige kompetencer – også når de kommer i skole. Derfor er hyppigheden af kontakt mellem pædagog og barn af stor betydning.¹¹ Selvom forskningen ikke beskæftiger sig direkte med sygefravær, vil et lavere sygefravær med stor sandsynlighed sikre større stabilitet i interaktionen mellem pædagog og barn.

Som det fremgår af figur 2, er sygefraværet gennemsnitligt faldet 0,6 sygefraværdsdage pr. fuldtidsstilling fra 2014 til 2016. I 2016 har en fuldtidsmedarbejder i gennemsnit 13,2 sygefraværdsdage.

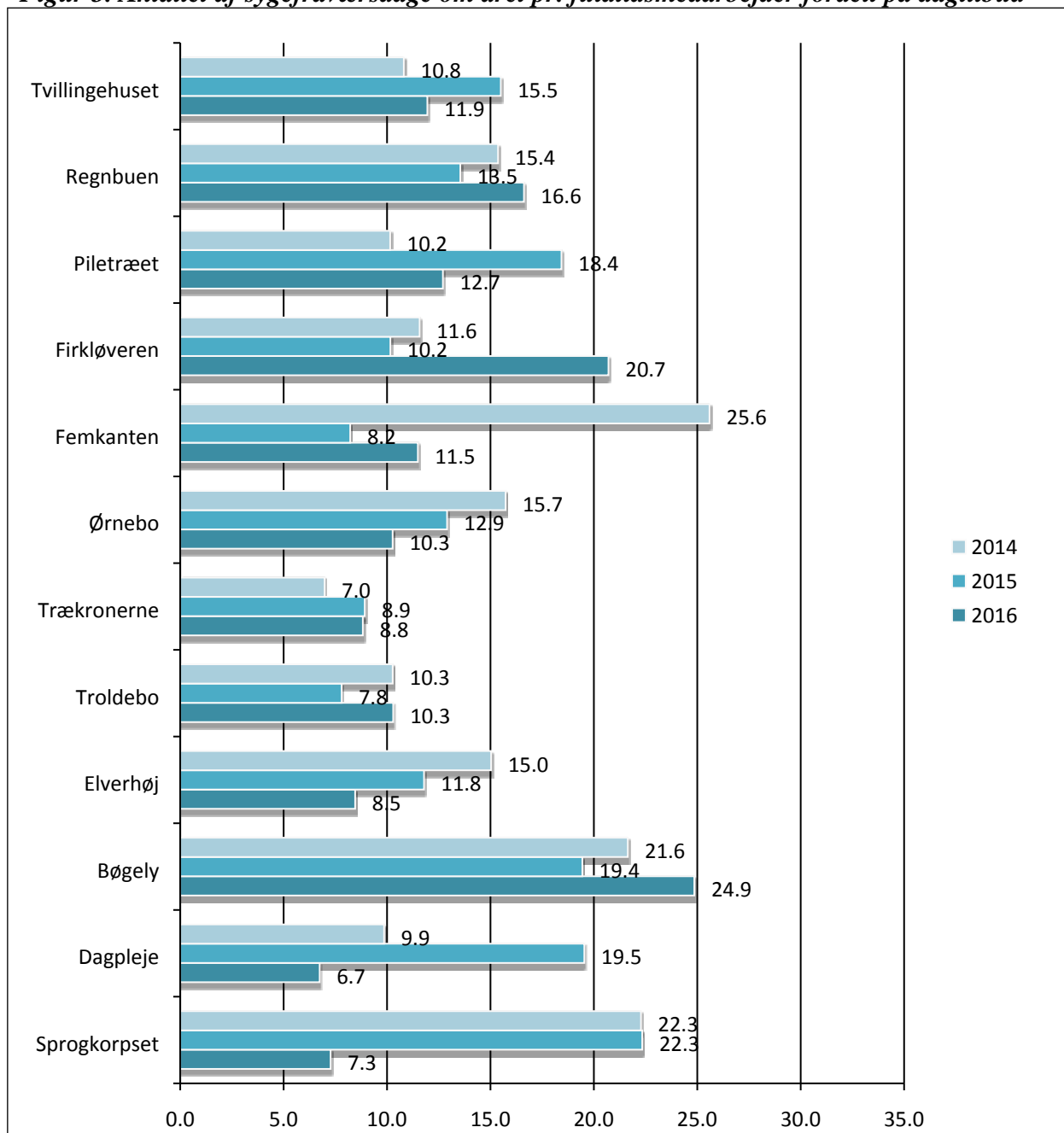
Figur 2. Antallet af sygefraværdsdage pr. fuldtidsstilling, gennemsnit for alle dagtilbud



Figur 3 på næste side viser udviklingen i det gennemsnitlige antal sygefraværdsdage pr. fuldtidsmedarbejder i perioden 2014 til 2016 i de enkelte dagtilbud. Her ses en stor variation i, hvorvidt antallet af sygefraværdsdage er faldet eller steget dagtilbuddene imellem. Fra 2014 til 2016 er antallet af sygefraværdsdage steget i seks dagtilbud, faldet i fem dagtilbud og forblevet uændret i et enkelt dagtilbud.

¹¹ Kilde: Dansk Clearinghouse for Uddannelsesforskning, Virkningsfulde tiltag i dagtilbud. Et systematisk review af reviews, 2013

Figur 3. Antallet af sygefraværssdage om året pr. fuldtidsmedarbejder fordelt på dagtilbud

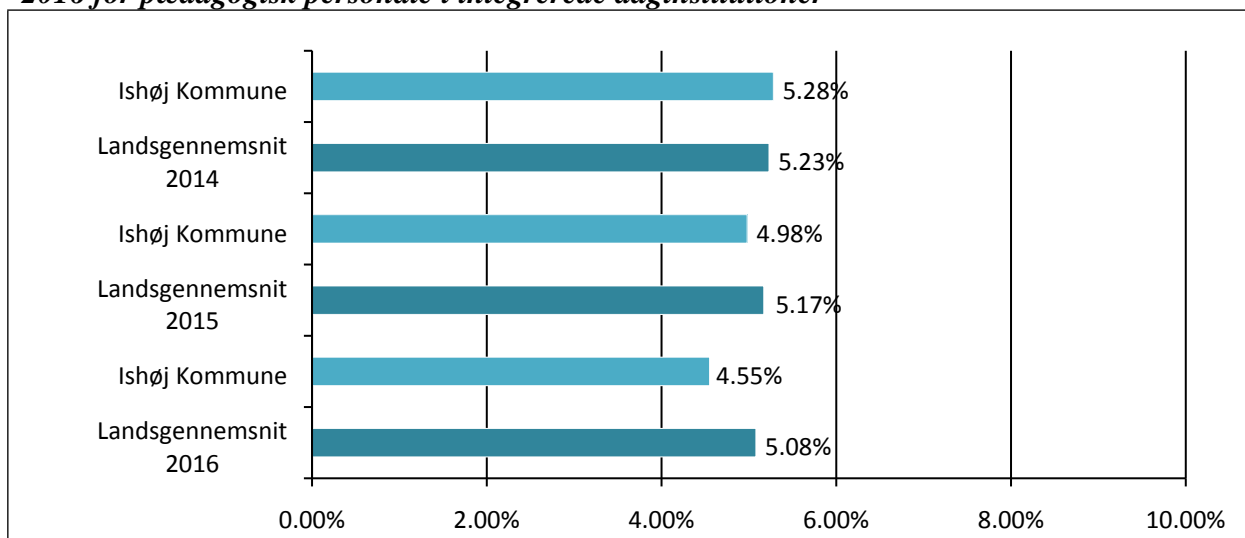


Dagplejen er det dagtilbud med færrest sygefraværssdage om året pr. fuldtidsmedarbejder (6,7) i 2016, mens Bøgely med 24,9 sygefraværssdage pr. fuldtidsmedarbejder er det dagtilbud, der har det højeste sygefravær i 2016.

Figur 4 nedenfor illustrerer det gennemsnitlige sygefravær opgjort i procent i Ishøj Kommune sammenlignet med landsgennemsnittet i år 2014 til 2016 for pædagogisk personale i integrerede institutioner¹².

¹² I Ishøj Kommune er der kun integrerede daginstitutioner.

Figur 4. Gennemsnitligt sygefravær i procent i Ishøj Kommune og på landsplan år 2014-2016 for pædagogisk personale i integrerede daginstitutioner



Anm. Tal for dagpleje indgår ikke i figur 2, da tallene for gennemsnitligt sygefravær i procent ikke har været tilgængelige for år 2014 og år 2016 i FLIS.

Som det fremgår af figur 4, er det gennemsnitlige sygefravær faldet i Ishøj Kommune i perioden 2014 til 2016. I 2014 var der i gennemsnit 5,28 % sygefravær, mens der i 2016 var 4,55 % sygefravær. Det markerer et fald på 0,73 procentpoint. Endvidere ses det, at det gennemsnitlige sygefravær i Ishøj Kommune er lavere end lands gennemsnittet i både 2015 og 2016.

4. Sprog, læsning og skrivning

Ishøj Kommune har de seneste år gjort en særlig målrettet indsats for at kvalificere børnenes sproglige kompetencer. Det overordnede mål for kommunens indsats er, at alle børn og unge udvikler sprog- og læse/skrivekompetencer, der gør dem i stand til aktivt at anvende sprog, læsning og skrivning til personlig udvikling, ungdomsuddannelse og aktiv deltagelse i samfundslivet. Indsatsen starter i vuggestuen og slutter først, når eleverne forlader folkeskolen.

Det sprogmiljø, som de voksne skaber omkring barnet, har stor betydning for den senere læse- og skriveudvikling. Jo større viden om verden, viden om sprog, viden om tekster, ordforråd, begrebsverden og bogstavkendskab barnet har, jo lettere får det ved at lære at læse og skrive. Børn lærer sprog ved at være aktive og eksperimenterende sprogbrugere og ved at være i dialog med andre. Den voksne spiller en afgørende rolle som sproglig rollemodel og som dialogpartner. Forskningen viser, at den største effekt fås, når dagtilbuddene arbejder systematisk og eksplicit, når dagtilbuddene opstiller progressive læringsmål, hvor ny viden bygger på gammel viden, og når de ansatte tydeliggør målene for børnene. Dagtilbuddene i Ishøj Kommune arbejder systematisk med børnenes sprog gennem daglige sproggivende aktiviteter som f.eks. dialogisk læsning, hvor børnene er aktive medfortællere af en historie. Det understøttes af ”Alle børn læser – i Ishøj” som er en ”kanon”, der består af god litteratur, som vuggestue- og børnehavebørn skal møde i dagtilbud, før de starter skole.

Ishøj Kommunes Sprogkorps samarbejder struktureret med dagtilbuddene om udvikling af tosprogede børns sproglige kompetencer. Dette sker især gennem særligt tilrettelagte forløb for børn, der sprogligt er udfordret. Endvidere står Sprogkorpset for Sprogspirerne, som er et sprogstimulerings-tilbud for de svageste tosprogede kommende skolestartere.

Kommunerne har, jf. § 11 i Dagtilbudsloven, ansvar for, at der gennemføres en sprogvurdering af børn, der er optaget i dagtilbud, hvis der er sproglige, adfærdsmæssige eller andre forhold, der giver formodning om, at barnet kan have behov for sprogstimulering. Sprogvurderingen skal tages når børnene er omkring 2 år eller 3 år. Børne- og Undervisningsudvalget i Ishøj Kommune besluttede den 21. august 2017, at alle børn i kommunens dagtilbud sprogvurderes i 3års-alderen.

Der skal endvidere gennemføres en sprogvurdering af alle børn i 3-års alderen, der ikke er optaget i dagtilbud. Hvis det på baggrund af sprogvurderingen vurderes, at barnet har behov for sprogstimulering, skal barnet indgå i 30 timers obligatorisk sprogstimulering jf. Dagtilbudslovens §11. Børne- og Undervisningsudvalget besluttede den 18. september 2017 organiseringen og tilrettelæggelsen af den obligatoriske 30 timers sprogstimulering i Ishøj Kommune. Udover barnets deltagelse i den obligatoriske sprogvurdering besluttede Børne- og Undervisningsudvalget, at det er obligatorisk for forældrene at deltage i sprogstimuleringen i 6 timer om ugen. Mens forældrene er til stede, sættes der fokus på forældreansvar i forhold til barnets sproglige udvikling og der trænes i, hvordan forældrene kan bidrage til deres børns sprogstimulering ved bl.a. at inddrage forældrene i sprogaktiviteterne. Det er sprogkorpset som står for den obligatoriske sprogstimulering.

4.1. Resultater af arbejdet med sprog, læsning og skrivning

Dagtilbuddenes indsats har stor betydning for den sproglige kompetence, som børnene møder med i skolen. Børn møder skolen med meget forskelligt ordforråd svingende fra 4.000 til 10.000 ord.

Forskning fra 2001¹³ viser, at:

- størrelsen på barnets ordforråd i 16-30-måneders alderen kan forudsige 13-25 % af barnets læsekompetencer 10 år senere
- størstedelen af børn med lavt ordforråd ligger under middel i læsning 10 år efter

Resultaterne af arbejdet med sprog, læsning og skrivning følges løbende blandt andet via den sprogvurdering, der foretages i børnehaveklasserne.

Børnehaveklasserne sammenlignet med landsnormen

Hogrefes bogstavprøver ”Find bogstav” og ”Skriv bogstav” er en del af den obligatoriske sprogvurdering ved starten af børnehaveklassen. De to prøver viser, at børnene møder med forskellige forudsætninger på bogstavkendskabsområdet, der er én af flere forudsætninger for at lære at læse og skrive.

I tabel 11 vises resultaterne af ”Bogstavprøve 1 – Find bogstav” for Ishøj Kommune i 2015 til 2017, sammenlignet med landsnormen for 2009.

Tabel 11. Bogstavprøve 1 – Find bogstav

	Landsnorm	Ishøj Kommune		
	2009	2015	2016	2017
Find bogstav				
Før-fasen	6 %	11%	8%	9%
Erkendelse	44 %	46%	41%	46%
Stabilisering	42 %	32%	42%	37%
Beherskelse/automatisering	8 %	11%	9%	8%
I alt	100 %	100%	100%	100%

Anm. Hogrefes Psykologisk Forlag er blevet kontaktet med henblik på at indhente en opdateret landsnorm for Bogstavprøve 1. Dette har dog ikke været muligt, da der ikke er blevet udarbejdet en ny landsnorm siden 2009. Resultaterne for Ishøj Kommune sammenlignes derfor med landsnormen for 2009.

Som det fremgår af tabel 11 ligger Ishøj Kommune meget tæt på landsnormen. 9 % af børnene i Ishøj Kommune befinder sig i før-fasen. Det betyder, at børnenes kendskab til bogstaver er meget begrænset. Andelen af børn i de forskellige faser har siden 2015 ligget relativt stabilt. Lidt under halvdelen (46 %) er i erkendelsesfasen, mens 37 % er i stabiliseringsfasen. Det betyder, at 83 % af børnene i børnehaveklasserne i Ishøj Kommune er undervejs i udviklingen af et større bogstavkendskab, dog med en vis usikkerhed tilknyttet. 8 % har i 2017 et højt niveau af bogstavkendskab (be-

¹³ ”Fart på sproget” – et forskningsprojekt i 2014 om sproglig udvikling hos børn i dagtilbud. Center for Børnesprog.

herskelse- og automatiseringsfasen) i Ishøj Kommune, hvilket er det samme som landsnormen på 8 % fra 2009.

Tabel 12 viser resultaterne af ”Bogstavprøve 1 – Skriv første bogstav” for Ishøj Kommune i 2015 til 2017, sammenlignet med landsnormen for 2009.

Tabel 12. Bogstavprøve 1 – Skriv første bogstav

	Landsnorm	Ishøj Kommune		
	2009	2015	2016	2017
Skriv første bogstav				
Før-fasen	21 %	25%	23%	25%
Erkendelse	55 %	56%	60%	53%
Stabilisering	24 %	16%	13%	21%
Beherskelse/automatisering	0 %	3%	3%	1%
I alt	100 %	100%	100%	100%

Anm. Hogrefes Psykologisk Forlag er blevet kontaktet med henblik på at indhente en opdateret landsnorm for Bogstavprøve 1. Dette har dog ikke været muligt, da der ikke er blevet udarbejdet en ny landsnorm siden 2009. Resultaterne for Ishøj Kommune sammenlignes derfor med landsnormen for 2009.

I tabel 12 ovenfor fremgår det, at Ishøj Kommune, ligesom ved ”Find bogstav”, ligger meget tæt på landsnormen for 2009. Det ses endvidere, at der i 2017 er en større andel af børn i Ishøj Kommune, der befinder sig i stabiliseringsfasen (21 %) sammenlignet med 2016 (13 %). Det betyder, at flere børn i Ishøj Kommune er godt på vej i udviklingen af et større bogstavkendskab end tidligere.

4.2. Sprogstimulering og sprogvurdering

Som nævnt i kapitlets indledning har Børne- og Undervisningsudvalget besluttet, at alle børn skal i kommunens dagtilbud tilbydes en sprogvurdering omkring treårsalderen. Dagtilbuddet gennemfører sprogvurdering af de etsprogede børn, Sprogkorpset gennemfører sprogvurdering af de tosprogede børn. Ishøj Kommune har indtil november 2016 anvendt en digital løsning til børns sprogdudvikling. Denne løsning er imidlertid lukket ned, hvorfor sprogvurderingerne er foretaget manuelt siden da.

Ishøj Kommune overgår fra 2018 til et nyt sprogvurderingsmateriale, der understøttes af et digitalt redskab fra Rambøll Sprog.

Afsnittet indeholder endvidere data for sprogstimuleringsstilbuddet Sprogspirerne for de svageste tosprogede kommende skolestartere.

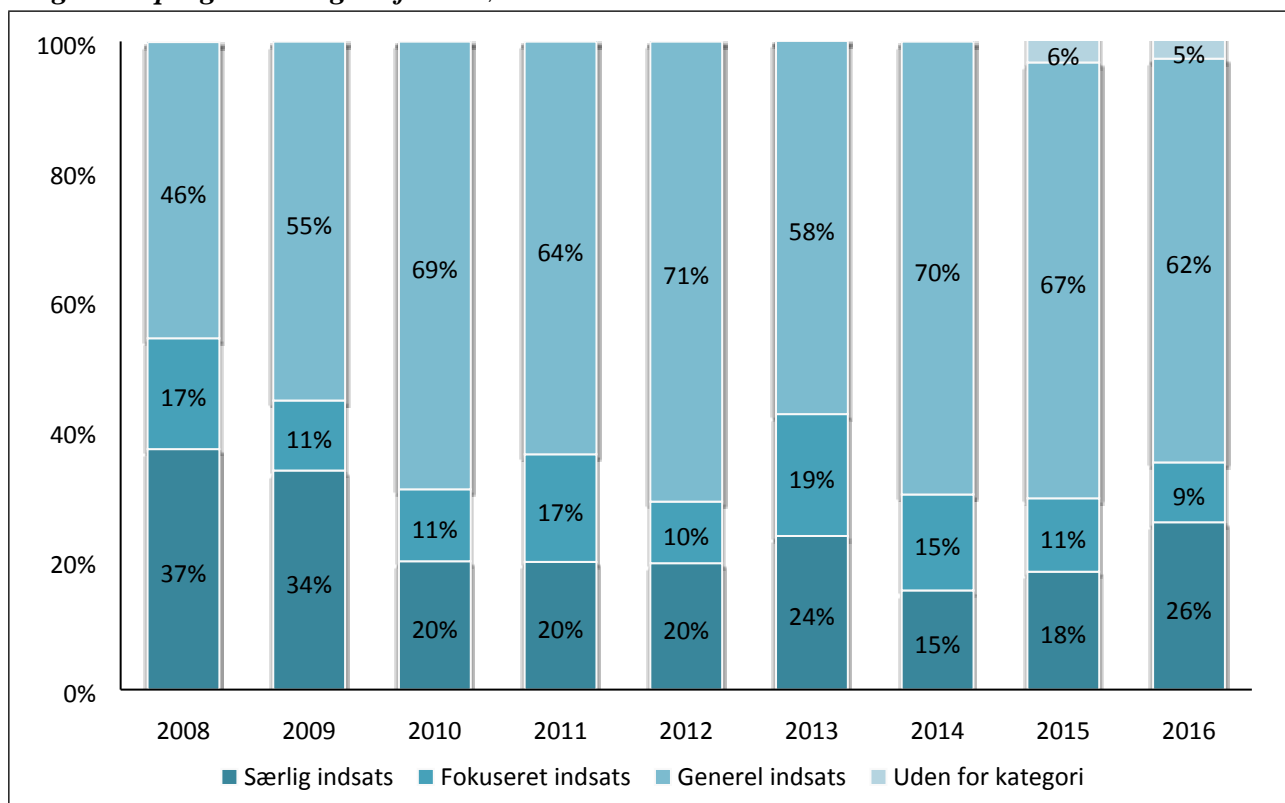
Status på 3-årsvurdering af alle børn

Sprogvurderingen placerer de vurderede børn i 3 profiler:

- *Generel indsats*: Børn med aldersvarende sproglig kompetence, som alene har brug for en generel sproglig indsats.
- *Fokuseret indsats*: Børn med behov for øget pædagogisk indsats.
- *Særlig indsats*: Børn med behov for talepædagogisk indsats.

I perioden 2008 til 2016 er der sprogvurderet 833 etnisk danske børn og 940 tosprogede 3-årige børn. I figur 5 vises resultatet af disse sprogvurderinger.

Figur 5. Sprogvurderinger af alle børn

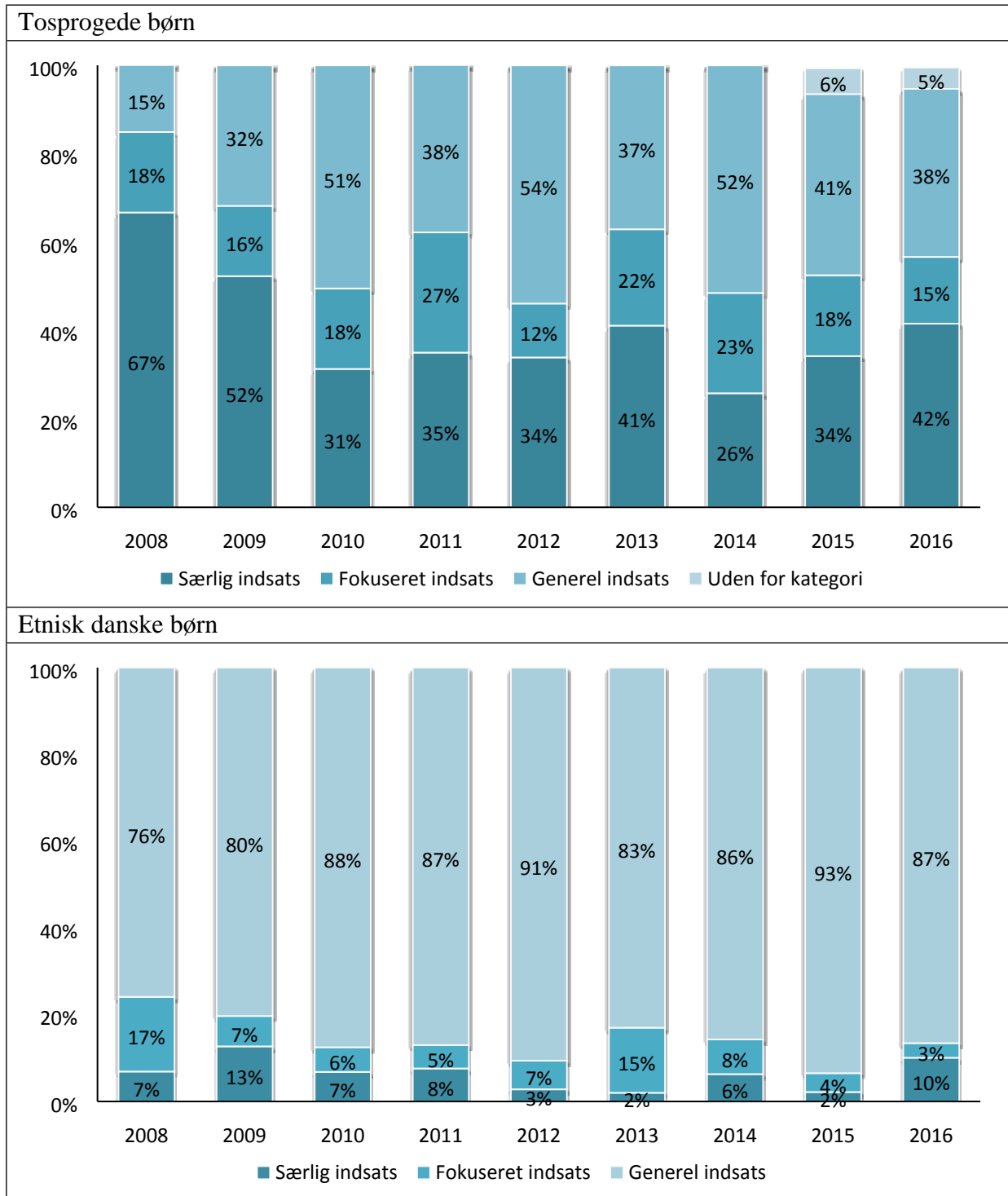


Anm. Data for etnisk danske børn har ikke været tilgængelig for Femkanten i 2015 og 2016 og for Elverhøj i 2015.

Af figuren fremgår det, at andelen af børn i særlig indsats er faldende i perioden 2008 til 2014, mens andelen stiger fra 2014 til 2016. 26 % af de sprogvurderede 3-årige er i 2016 i særlig indsats, hvilket er den højeste andel siden 2008 og 2009, hvor det var henholdsvis 37 % og 34 %.

Figur 6 på næste side viser resultatet af sprogvurderinger af henholdsvis tosprogede børn og etnisk danske 3-årige børn.

Figur 6. Sprogvurderinger opdelt på etnicitet



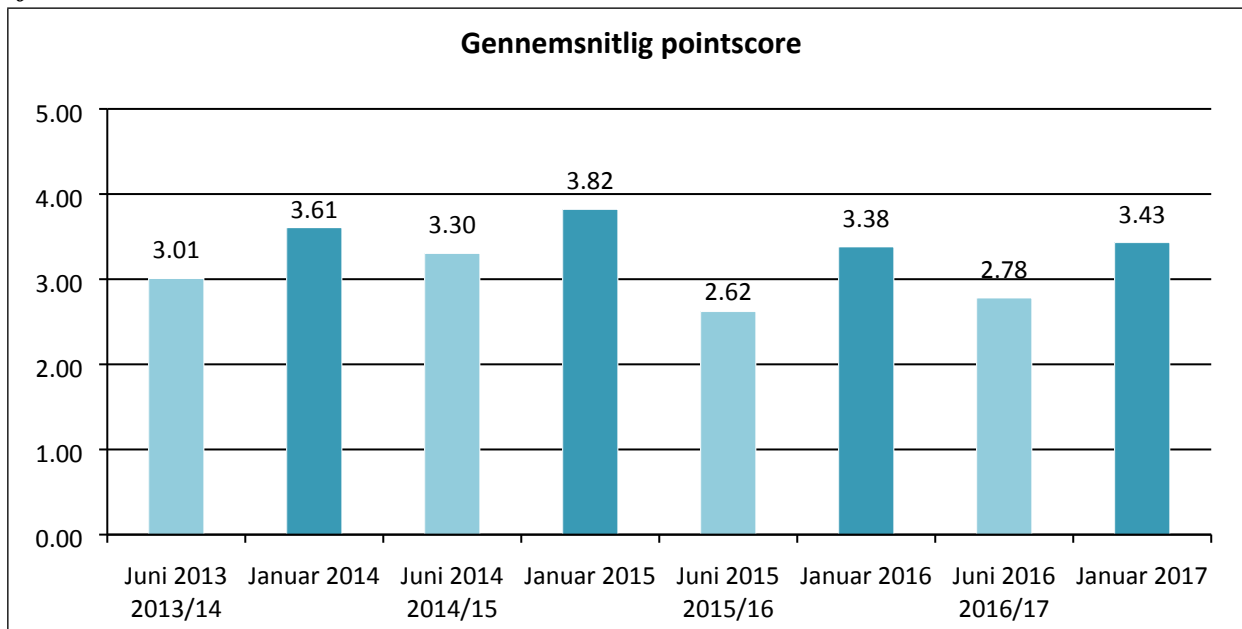
Anm. Data for etnisk danske børn har ikke været tilgængelig for Femkanten i 2015 og 2016 og for Elverhøj i 2015.

Som det fremgår af figuren har der for tosprogede børn været en positiv udvikling fra 2008 til 2014, hvor andelen af børn i særlig indsats faldt fra 67 % til 26 %. Fra 2014 til 2016 er denne andel steget fra 26 % til 42 %. Andelen er dog i 2016 stadig lavere end i 2008 og 2009. For de etnisk danske børn er andelen i generel indsats steget i perioden 2008 til 2016 samtidig med, at andelen i særlig indsats er steget og andelen i fokuseret indsats er faldet. 87 % af de etnisk danske børn er i 2016 i generel indsats, mens 10 % er i særlig indsats.

Særlig indsats for tosprogede kommende skolestartere – Sprogspirerne

Sprogspirerne er en særlig indsats, som tilbydes særligt sprogsvage tosprogede kommende skolestartere. Figur 7 nedenfor viser den gennemsnitlige score for samtlige børn før og efter et Sprogspireforløb i årene 2013/14 til 2016/17.

Figur 7. Gennemsnitlig pointscore af sprogvurderinger før og efter 3½ måned i Sprogspireforløbet



Anm. Figuren rummer data for 26 børn i 2013/14, 27 børn i 2014/15, 31 børn i 2015/16 og 29 børn i 2016/17. Børnene vurderes på en skala fra 0 til 5. Kommende tosprogede skolestartere skal helst ligge mellem 4 og 5.

Af figur 7 fremgår det, at sprogspireforløbet har en positiv effekt på børnenes sprogkunderskaber. Figuren viser, at det samlede gennemsnit stiger efter endt sprogspireforløb i samtlige år. I 2014/15 steg det samlede gennemsnit med 0,52, hvilket udgør den mindste gennemsnitlige stigning, mens gennemsnittet steg med 0,76 i 2015/16, hvilket udgør den største gennemsnitlige stigning.

5. Evaluering af arbejdet med den pædagogiske læreplan

Siden 2004 har den pædagogiske læreplan spillet en central rolle for det pædagogiske personales og ledelsens arbejde med børns trivsel, læring og udvikling. Den pædagogiske læreplan har synliggjort bredden af den pædagogiske opgave og styrket de faglige drøftelser i dagtilbuddene om børns læring. I 2016 nedsattes Ministeriet for Børn, Undervisning og Ligestilling Mastergruppen for en styrket pædagogisk læreplan, der har til opgave at foreslå, hvordan den pædagogiske læreplan kan styrkes, så den i endnu højere grad opleves som et brugbart redskab i udviklingen af den pædagogiske praksis. Som et led i arbejdet er der udarbejdet et forslag til en ny pædagogisk læreplan som forventes vedtaget andet halvår 2018. Som følge af en ny pædagogisk læreplan forventes evalueringen fremover at ændre form. Evalueringen i denne rapport er foretaget på baggrund af den eksisterende pædagogiske læreplan.

Ifølge Dagtilbudslovens § 10, stk. 2 skal Byrådet mindst hvert andet år drøfte evaluering af den pædagogiske læreplan og tage stilling til, om evalueringen giver anledning til yderligere handlinger. Der stilles ingen formkrav til evalueringen.

I Ishøj Kommune er det besluttet, at evalueringen foretages som en del af kvalitetsrapporten for dagtilbudsområdet, som udarbejdes hvert andet år. Den pædagogiske læreplan er her evalueret med udgangspunkt i en spørgeskemaundersøgelse foretaget blandt dagtilbudslederne.

Den pædagogiske læreplan er inddelt i 6 obligatoriske temaer:

1. Alsidig personlig udvikling
2. Sociale kompetencer
3. Sproglig udvikling
4. Krop og bevægelse
5. Naturen og naturfænomener
6. Kulturelle udtryksformer og værdier

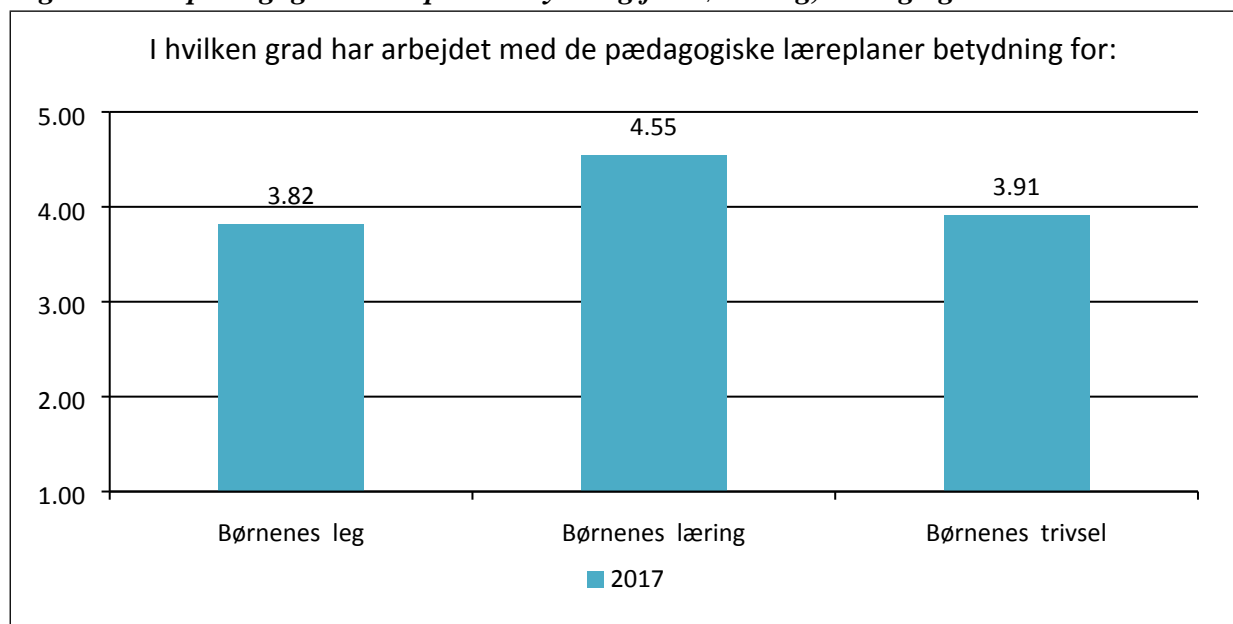
I spørgeskemaet er der spurgt til dagtilbuddenes arbejde med den pædagogiske læreplan og dens betydning for det pædagogiske arbejde og børnenes leg, læring og trivsel. Der er endvidere spurgt til dagtilbuddenes vurdering af målopfyldelse i forhold til de seks temaer. I det nedenstående gennemgås mønstre og hovedtendenser i læreplansarbejdet på tværs af dagtilbuddene.

5.1. Dagtilbuddenes arbejde med den pædagogiske læreplan

Dagtilbuddenes arbejde med den pædagogiske læreplan bidrager til, at fremme læring, udvikling, trivsel og dannelse hos børnene.

Figur 8 på næste side viser i hvilken grad arbejdet med den pædagogiske læreplan har betydning for børns leg, læring og trivsel vurderet på en skala fra 1 til 5, hvor 5 repræsenterer den højeste grad af betydning.

Figur 8. Den pædagogiske læreplans betydning for børns leg, læring og trivsel



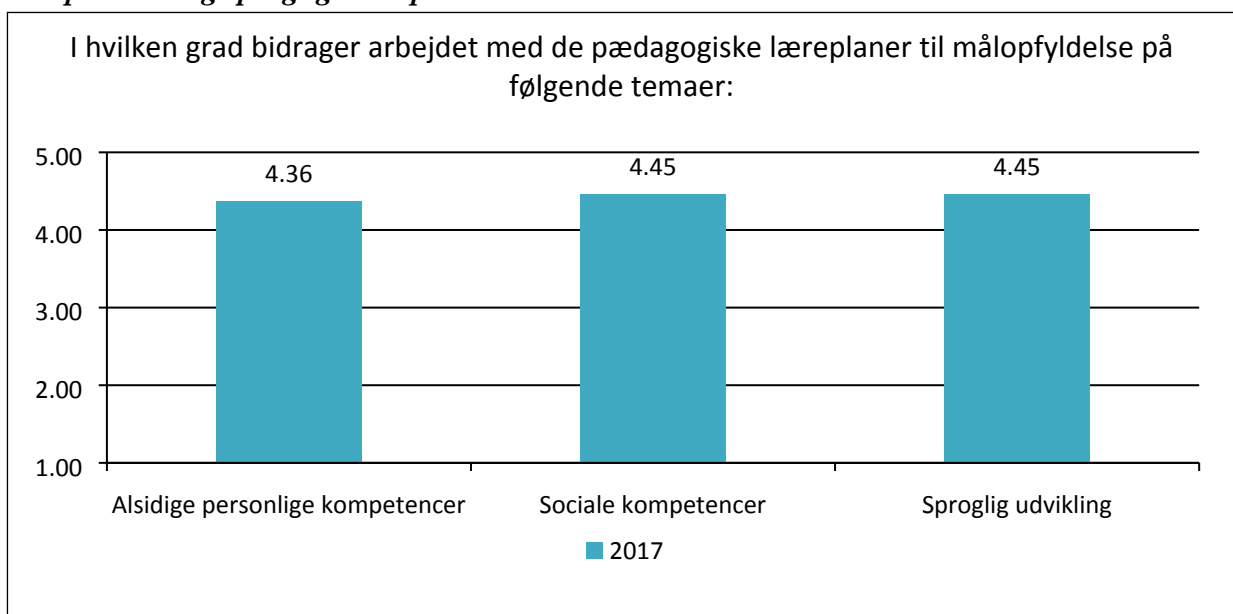
I figur 8 fremgår det, at især læringsbegrebet er kommet i højsædet med den pædagogiske læreplan, og at dagtilbuddene tænker i læring og læringsmål. Med et gennemsnit på 4,55 i 2017 er der bred enighed om, at arbejdet med den pædagogiske læreplan i høj grad har betydning for børnenes læring. Også i forhold til trivsel og leg har læreplanen haft betydning.

5.2. Målopfyldelse i arbejdet med temaerne i den pædagogiske læreplan samt børnemiljøet

I forbindelse med spørgeskemaundersøgelsen er dagtilbuddene blevet spurgt om, hvilke mål de har sat for arbejdet med de seks læreplanstemaer, og de er blevet spurgt i hvilken grad de vurderer, at deres arbejde har ført til målopfyldelse.

Figur 9 på næste side viser, i hvilken grad dagtilbuddene vurderer, at deres arbejde med temaerne alsidig personlig udvikling, sociale kompetencer og sproglig udvikling har ført til målopfyldelse. Graden af målopfyldelse vurderes på en skala fra 1 til 5, hvor 5 repræsenterer den højeste grad af målopfyldelse.

Figur 9. Graden af målopfyldelse i arbejdet med børnenes alsidige personlige udvikling, sociale kompetencer og sproglige kompetencer

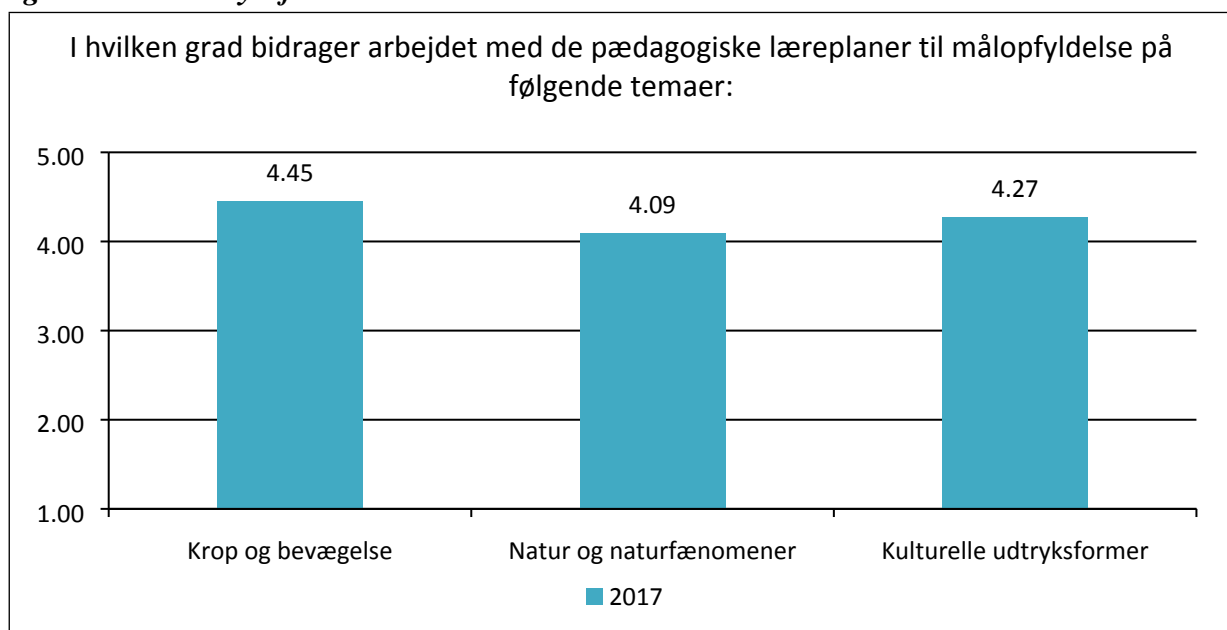


I forhold til de tre temaer viser figuren, at dagtilbuddene vurderer, at der er tale om en høj grad af målopfyldelse. Ifølge dagtilbuddene bidrager arbejdet med den pædagogiske læreplan til målopfyldelse i arbejdet med børnenes sociale kompetencer, sproglige udvikling og alsidige personlige kompetencer. Gennemsnittet for vurderet målopfyldelse for arbejdet med børnenes sociale kompetencer og sproglige udvikling er 4,45, mens gennemsnittet for vurderet målopfyldelse i arbejdet med børnenes alsidige personlige kompetencer er 4,36.

Dagtilbuddene fremhæver, at arbejdet med børns sociale kompetencer kendetegnes ved, at de pædagogiske rammer understøtter børns relationer, venskaber, inklusion, konflikthåndtering og fællesskab samt udvikling af selvværd og selvtillid. Arbejdet med de sproglige kompetencer understøtter og udvikler børnenes ordforråd, skriftsprog og begrebsdannelse. Det udtrykkes, at sproglig opmærksomhed indgår i alle pædagogiske aktiviteter og samværsformer i dagtilbuddene.

Figur 10 på næste side viser, i hvilken grad dagtilbuddene vurderer, at deres arbejde med temaerne krop og bevægelse, natur og naturfænomener og kulturelle udtryksformer fører til målopfyldelse.

Figur 10. Graden af målopfyldelse i arbejdet med krop og bevægelse, natur og naturfænomener og kulturelle udtryksformer

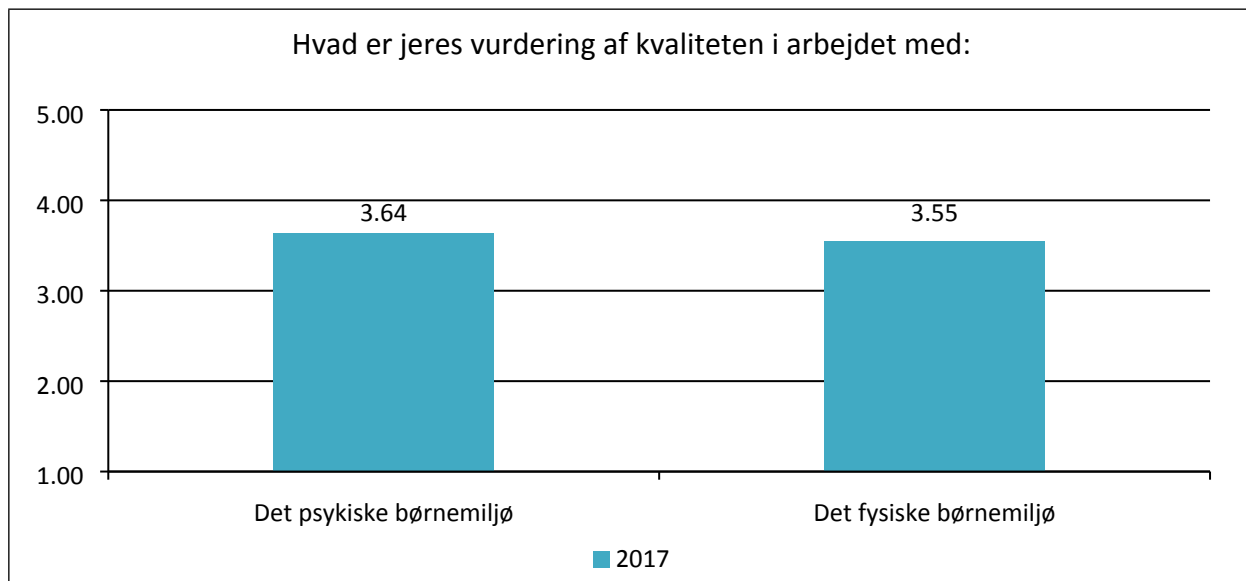


Figuren viser, at dagtilbuddene vurderer, at der er en relativt høj grad af målopfyldelse, hvor temaet krop og bevægelse vurderes til at have den højeste grad af målopfyldelse med et gennemsnit på 4,45.

Dagtilbuddene nævner blandt andet oplevelse af glæde ved egen krop, rammer som styrker børns fysiske bevægelse, sundhed og kost samt kendskab til kroppens grundlæggende funktioner som mål i arbejdet med krop og bevægelse. Nogle dagtilbud taler om at opbygge en ”bevægelseskultur”. I arbejdet med natur og naturfænomener nævnes mangeartede naturoplevelser, interesse og respekt for, samt viden om naturen som overordnede mål. Dagtilbuddene nævner endvidere, at de i deres arbejde søger at styrke børnenes undrende og eksperimenterende tilgang og her har Ishøj Naturcenter en stor betydning for at tilbyde et inspirerende læringsmiljø omkring natur og science. I arbejdet med kulturelle udtryksformer nævnes blandt andet læring om traditioner, skabende aktiviteter og kreative udtryksformer som mål. I arbejdet spiller blandt andet sang, musik, tegne/male, Ishøj Kommunes kulturpakke og brug af lokale kulturtilbud en væsentlig rolle.

Arbejdet med det fysiske og psykiske børnemiljø er ligeledes en del af den pædagogiske læreplan. Figur 11 viser dagtilbuddenes vurdering af arbejdet med børnemiljøet. Graden af kvalitet vurderes på en skala fra 1 til 5, hvor 5 repræsenterer den højeste grad af kvalitet i arbejdet.

Figur 11. Kvaliteten i arbejdet med det fysiske og psykiske børnemiljø

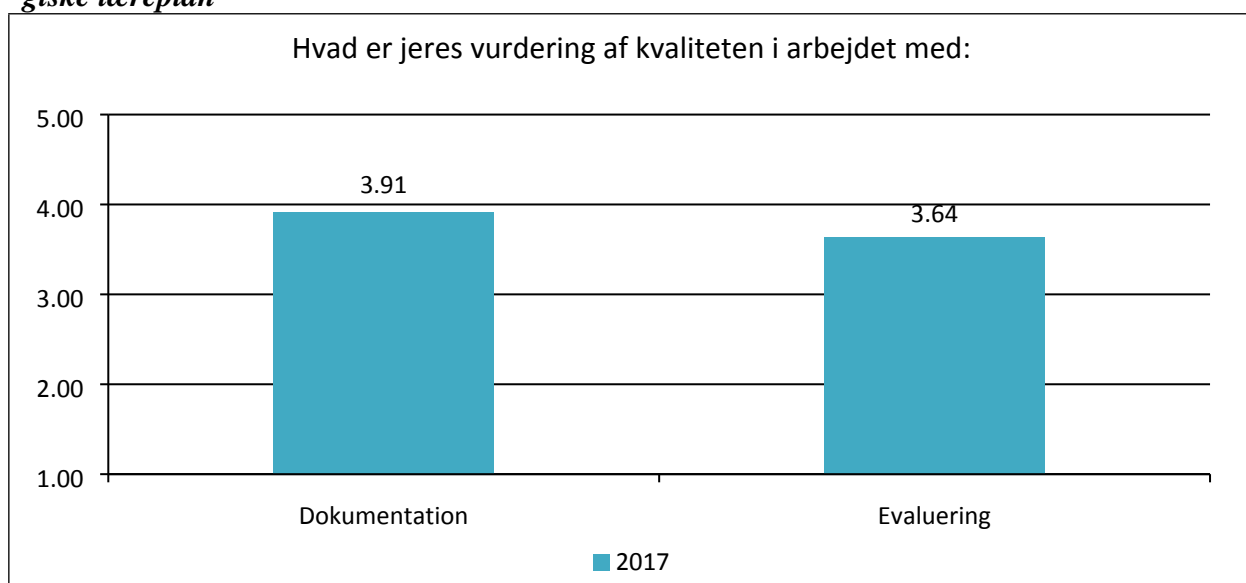


Af figuren fremgår det, at kvaliteten i arbejdet med det psykiske børnemiljø i gennemsnit vurderes til 3,64, mens kvaliteten i arbejdet med det fysiske børnemiljø i gennemsnit vurderes til 3,55.

5.3. Dokumentation og evaluering af arbejdet med den pædagogiske læreplan

Figur 12 illustrerer dagtilbuddenes vurdering af kvaliteten i arbejdet med dokumentation og evaluering i relation til den pædagogiske læreplan, og de temaer der arbejdes med herunder samt det psykiske og fysiske børnemiljø. Graden af kvalitet vurderes på en skala fra 1 til 5, hvor 5 repræsenterer den højeste grad af kvalitet.

Figur 12. Kvaliteten i arbejdet med dokumentation og evaluering i relation til den pædagogiske læreplan



Som det ses af figuren vurderes kvaliteten i arbejdet med dokumentation forholdsvis højt (3,91), mens kvaliteten i arbejdet med evaluering vurderes knapt så højt (3,64).

Som dokumentationsmetoder nævner dagtilbuddene Børneintra, foto, iPad, udstillinger, praksisfortællinger mv., der primært dokumenterer aktiviteten. Endvidere nævnes metoder som VØL-metoden og Smtte-modellen, der bidrager til at dokumentere tegn på børnenes læring. Det vurderes, at der fortsat er behov for et øget fokus på metoder til dokumentation af børnenes læring.

6. Indsatsområder i kommunens dagtilbud

I forbindelse med vedtagelsen af budget 2018 blev der besluttet to indsatsområder for Ishøj Kommunes dagtilbud: Kvalitet i dagtilbud og Skoleforberedende arbejde og retningslinjer for overgang mellem dagtilbud og sfo/skole.

6.1. Kvalitet i dagtilbud

Forskning viser, at dagtilbud af høj kvalitet har en væsentlig betydning for, hvordan børn klarer sig senere i livet. Børn der har gået i et dagtilbud af høj kvalitet klarer sig bedre i skolen, har færre adfærdsproblemer og trives generelt bedre. Forskningen viser, at effekten især er stor hos udsatte børn¹⁴. Derfor er Ishøj Kommunes dagtilbud gået i gang med et målrettet og systematisk arbejde med kvalitet i dagtilbud.

Med udgangspunkt i Ishøj Kommunes Børne- og Ungepolitik, Fælles overordnede mål for dagtilbuddene i Ishøj Kommune (se bilag 1), Det nationale pædagogiske grundlag¹⁵, den nationale pædagogiske læreplan samt national og international forskning udarbejdes kvalitetsparametre for 15 centrale områder, der har betydning for kvalitet i dagtilbud. De 15 områder er præsenteret i tabel 13 på næste side. De konkrete kvalitetsparametre skal bidrage til at sikre kvalitet i det pædagogiske arbejde med børn og forældre. Kvalitetsparametrene er opdelt i strukturelle faktorer og processuelle faktorer. De processuelle faktorer er igen opdelt i tværgående faktorer, der relaterer sig til den pædagogiske praksis og læringsmålsrelaterede faktorer, der relaterer sig til børnenes læring.

Der er nedsat arbejdsgrupper for hvert af de 15 områder, som i tre etaper udarbejder kvalitetsparametre for områderne. Arbejdsgrupperne består af ledere, afdelingsledere og pædagoger samt relevante samarbejdspartnere og videnspersoner. Arbejdsgruppernes arbejde samles og gennemskrives af udviklingsarbejdets styregruppe og behandles dels i den samlede ledergruppe og i MED.

Arbejdet med kvalitetsparametrene færdiggøres i 2018, og der lægges en plan for den videre implementering af såvel de overordnede fælles mål som kvalitetsparametrene. Der afholdes en fælles konference om kvalitet i dagtilbud ultimo 2018.

Tabel 13. Kvalitetsparametre for 15 områder der har betydning for kvalitet i dagtilbud

Strukturelle faktorer	Tværgående processuelle faktorer	Læringsmålsrelaterede faktorer
------------------------------	---	---------------------------------------

Ledelse	Den vigtige interaktion	Fællesskaber og social læring
Personale	Læringsmiljøer	Sprog og kommunikation
Planlægning af det pædagogiske arbejde	Børns deltagelse og indflydelse	Matematisk og naturvidenskabelig forståelse
Det fysiske rum og materialer	Forældreinddragelse	Kultur og æstetik
Tværfagligt samarbejde		Krop, sanser og bevægelse
Rutiner for sundhed og selvhjulpenhed		

¹⁴ EPPSE (Effective Pre-school, Primary and Secondary Education Project). Et engelsk forskningsprojekt der siden 1997 har fulgt over 3000 børn fra dagtilbudsalderen og op gennem uddannelsessystemet.

¹⁵ Ministeriet for Børn, Undervisning og Ligestilling, 2016: Master for en styrket pædagogisk læreplan. Pædagogisk grundlag og ramme for det videre arbejde med læreplanstemaer og få brede pædagogiske læringsmål

6.2. Retningslinjer for overgang mellem dagtilbud og sfo/skole

De seneste tre år har Center for Dagtilbud og Skoler i samarbejde med institutioner, sfo'er og skoler arbejdet målrettet og systematisk med at udvikle og kvalificere det skoleforberedende arbejde i institutioner og sfo'er samt kvalificere samarbejdet herom. Arbejdet giver anledning til at vurdere, hvorvidt de kommunale retningslinjer for overgang mellem dagtilbud og sfo/skoler skal revurderes. Det er Center for Dagtilbud og Skoler der i samarbejde med dagtilbudsledere og skoleledere vurderer, hvorvidt disse retningslinjer bør revurderes.

Vurderingen af retningslinjer for overgang mellem dagtilbud og skole/sfo skal ses i sammenhæng med byrådets beslutning om, at det skal undersøges, hvordan kommunen kan styrke screeningen af førskolebørn i daginstitutionerne med henblik på at styrke elevernes skoleparathed i allerede igangværende projekter, herunder et særligt fokus på børnenes sociale kompetencer¹⁶.

Byrådet behandlede den 4. april 2017 et oplæg fra administrationen om screening af førskolebørn med henblik på at styrke elevernes skoleparathed og besluttede, at de anvendte screenings- og vurderingsmetoder gennemgås og vurderes i sammenhæng med det igangværende udviklingsarbejde vedrørende kvalitet i dagtilbud, som pågår i 2017 og 2018.

¹⁶ Budgetforliget for budget 2017



BILAG 1: Fælles overordnede mål for dagtilbuddene i Ishøj Kommune

Ishøj Kommunes dagtilbud arbejder målrettet og systematisk med kvalitet i dagtilbud. Det gør vi, fordi vi ved, at dagtilbud af høj kvalitet har en væsentlig betydning for, hvordan børn klarer sig senere i livet. Forskning viser nemlig, at børn der har gået i et dagtilbud af høj kvalitet klarer sig bedre i skolen, har færre adfærdsproblemer og generelt trives bedre. Forskningen viser, at effekten især er stor hos udsatte børn¹⁷.

De fælles overordnede mål for dagtilbuddene i Ishøj Kommune sætter ramme og retning for det pædagogiske arbejde i kommunens dagtilbud, og skal sammen med de mere konkrete kvalitetsparametre sikre kvalitet i det pædagogiske arbejde med børn og forældre.

De overordnede mål tager udgangspunkt i Dagtilbudslovens formålsparagraf, Det nationale pædagogiske grundlag og Ishøj Kommunes vision for arbejdet med børn og Unge (Børne- og Ungepolitikken).

BØRN SKAL VÆRE, BØRN SKAL LÆRE, BØRN SKAL LEGE, BØRN SKAL GØRE, OG BØRN SKAL HØRE TIL

Børnesynet i Ishøj Kommunes dagtilbud tager udgangspunkt i, at det at være barn har en værdi i sig selv. Derfor værner vi om børns ret til at være børn, til at være forskellige og til at udvikle sig i forskelligt tempo, således at alle børn får lige muligheder for at nå deres fulde potentiale. Vi har fokus på at drage omsorg, stimulere og udfordre børnene for at understøtte deres udvikling, læring, trivsel og dannelse. Derfor er det vores mål, at:

- alle børn oplever et omsorgsfuldt og trygt udviklingsmiljø
- alle børn deltager i stimulerende læringsmiljøer
- alle børn og forældre oplever sammenhængende overgange
- alle børn udvikler legeevne, motivation for læring og tiltro til egne evner
- alle børn lærer og udvikler sig ud fra deres nærmeste udviklingszone
- alle børn trives og er aktive i meningsfulde fællesskaber
- alle børn inddrages og har medbestemmelse og medansvar
- alle børn mødes af nærværende, kompetente og betydningsfulde voksne
- alle børn oplever og bidrager til, at mangfoldighed er en styrke
- alle forældre inddrages og tager medansvar for deres barns udvikling, læring, trivsel og dannelse

Vedtaget af Byrådet den 6. juni 2017

¹⁷ EPPSE (Effective Pre-school, Primary and Secondary Education Project). Et engelsk forskningsprojekt der siden 1997 har fulgt over 3000 børn fra dagtilbudsalderen og op gennem uddannelsessystemet. Resultaterne er klare: Dagtilbud af høj kvalitet har en væsentlig betydning for, hvordan børn klarer sig senere i livet.

BILAG 2: Status på politisk besluttede indsatsområder

Bilag 1 indeholder en status på politisk besluttede indsatsområder for 2016 og 2017¹⁸.

I begge budgetår var indsatsområderne Udvikling af skoleforberedende arbejde i kommunens dagtilbud og sfo'er samt projektet Livsglade børn bruger deres krop. Begge indsatsområder er 3-årige og slutter med udgangen af 2017.

1. Udvikling af det skoleforberedende arbejde i kommunens dagtilbud og sfo'er

Arbejdet med udviklingen af det skoleforberedende arbejde i kommunens dagtilbud og sfo'er er en videreførelse af indsatsområdet fra budget 2015 om at udvikle og kvalificere skoleforberedende aktiviteter i børnehaven¹⁹. Udviklingsarbejdet er 3-årigt og er videreført som indsatsområdet i budget 2016 og 2017. Arbejdet har fulgt en progressions- og tidsplan løbende frem til oktober 2017, som er tiltrådt af Børne- og Undervisningsudvalget den 16. marts 2015. Planen rammesætter de skoleforberedende aktiviteter og den kompetenceudvikling, der skal til for at udvikle arbejdet med de skoleforberedende aktiviteter. Der har været afsat 110.000 kr. årligt til udvikling af dagtilbuddenes arbejde med forberedelse af skoleparathed.

Den skoleforberedende indsats starter i børnehaven og forsætter i sfo'en i perioden fra 1. april og frem til skolestart, og er en del af arbejdet med overgangen fra børnehave til skole. Resultatkravet for arbejdet har været, at:

- udvikle det skoleforberedende arbejde i kommunens dagtilbud og sfo'er
- børnene gennem det skoleforberedende arbejde bliver så godt rustet som muligt til at starte i børnehaveklasse

Status

Med henblik på udvikling og kvalificering af skoleforberedende aktiviteter i børnehaven og sfo'en, sættes der læringsmål for børnene. Læringsmålene sætter fokus på det, der ønskes at børnene skal lære og udvikle frem mod skolestart. Læringsmålene og arbejdet med at nå målene tager afsæt i temaerne fra den pædagogiske læreplan og i pædagogernes, børnehaveklasseledernes og forældres erfaringer om, hvad der er godt for børnene at kunne og have af færdigheder for at få en god skolestart. Gennem den læringsmålstyrede pædagogik sætter pædagogen tydelige mål for, hvad børnene skal lære, og tilrettelægger målrettet og systematisk de pædagogiske aktiviteter herefter.

I forbindelse med udviklingen af de skoleforberedende aktiviteter er der gennemført et udviklingsforløb målrettet pædagoger i børnehaver og sfo'er, der arbejder med skoleforberedende aktiviteter samt børnehaveklasseledere. Hensigten med forløbet er, at:

- ruste og forberede børnene så godt som muligt til skolen.
- få viden om og kendskab til hinandens arbejdsområder (skoleforberedende aktiviteter i børnehave, "aprilbørn" i sfo og børnehaveklasse)
- få viden om og kendskab til læringsledelse, synlige mål og årsplaner

¹⁸ Ishøj Kommune, Budget for 2016: Budget – Mål og rammer og Budget for 2017: Budget – Mål og rammer

¹⁹ Ishøj Kommune, Budget Budget - Mål og Rammer 2015

- øve og anvende didaktiske færdigheder i planlægningen og udførelsen af de skoleforberedende aktiviteter
- udarbejde årsplan for de skoleforberedende aktiviteter i børnehave og ”aprilbørn” i sfo

Forløbet har blandt andet bestået af kompetenceudviklingsforløb for de pædagoger i institutioner og sfo'er der arbejder med de kommende skolestartere, aktionslæring, udarbejdelse af årsplaner for det skoleforberedende arbejde, didaktisk planlægning²⁰, arbejde med læringsmål for børnene, individuel vejledning i institutioner og i sfo, fælles arbejds møder, videndeling og studietur til børnehaver i Trondheim. Der er endvidere i løbet af udviklingsarbejdet udviklet metoder og modeller til arbejdet med de skoleforberedende aktiviteter, herunder modeller for udarbejdelse af årsplaner.

Arbejdet giver anledning til at vurdere, hvorvidt de kommunale retningslinjer for overgange mellem dagtilbud og sfo/skoler skal revurderes. Dette arbejde er besluttet som indsatsområde i 2018.

2. Livsglade børn som bruger deres krop

På foranledning af Social- og Sundhedsudvalget og Børne- og Undervisningsudvalget blev det 3-årige projekt ”Livsglade børn som bruger deres krop” igangsat 1. januar 2015. Projektets primære målgruppe er 3-6-årige børn i Ishøj Kommunes dagtilbud. Således foregår en væsentlig del af projektets aktiviteter i dagtilbuddene som en målrettet indsats i den daglige pædagogiske praksis.

Projektets overordnede formål er at nedbringe antallet af overvægtige børn. Projektet har følgende delmål:

- At børn får mod og lyst til at bruge deres krop, således at deres grundform forbedres
- At flere børn deltager i det frivillige foreningsliv
- At børn får styrket deres selvtillid og kropskompetence
- At skabe klare snitflader og enkle arbejds gange på tværs af kommunens centre

I forbindelse med vedtagelsen af budget 2015 blev der afsat 160.000 kr. til kompetenceudvikling i forbindelse med projektet.

Status

Der er på tværs af centrene nedsat en tværfaglig projektgruppe, som er udvalgt ud fra faglige kompetencer, der støtter projektet. Der er udpeget minimum én tovholder i hver institution, som blandt andet har til opgave, i samarbejde med projektlederen, at beslutte hvilke lege og bevægelsesaktiviteter der skal igangsættes. Igennem netværksmøder med projektlederen har tovholderne fået styrket deres rolle som inspirator og vejleder i arbejdet med at styrke børns kropskompetencer og integrere organiseret og målrettet bevægelse som en del af dagtilbuddenes daglige pædagogiske praksis.

²⁰ Didaktik er i arbejdet defineret som bevidst planlægning, gennemførelse og evaluering af pædagogisk praksis for og med børnene med henblik på deres trivsel, læring, udvikling og dannelse.

Hvert enkelt dagtilbud har sat mål for deres indsats i de tre projektår.

Som en væsentlig del af projektet er der igangsat kompetenceudviklingsforløb for medarbejdere i alle kommunens dagtilbud. Den primære kompetenceudvikling er foregået som sidemandsoplæring og aktionslæringslignende forløb. På den måde udvikler medarbejderne deres kompetencer og praksis, mens de udfører pædagogiske bevægelsesaktiviteter sammen med børnene. I forløbet udvikler medarbejderne samtidig viden om nye bevægelseslege og bevidsthed om, hvordan de kan være kompetente bevægelsesrollemodeller for børnene. Forløbene sætter blandt andet fokus på regler og normer for fysisk aktivitet ude og inde, og fokuserer på hvordan der i hverdagen kan tænkes mere bevægelse ind i allerede eksisterende aktiviteter. Nye lege og aktiviteter i dagtilbuddene implementeres løbende som en del af projektet.

Projektets aktiviteter er løbende udvidet til også at omfatte sfo'erne, således at det børnene har med sig fra børnehaven, mere naturligt kan indgå som en del af de sundhedspædagogiske aktiviteter i sfo'en.

Fagudvalgene er løbende blevet orienteret om projektets status. Den 20. marts 2017 fremlagde administrationen den femte og sidste status inden den endelige evaluering af projektet. Statusnotaterne har indeholdt opfølgning på projektets mål. I marts 2018 vil den endelige evalueringsrapport for projekt *"Livsglade børn som bruger deres krop"* ligge klar.