

"KIK-II" 2018-2022

Kommunal investeringsstrategi for alle på kontant- og uddannelseshjælp

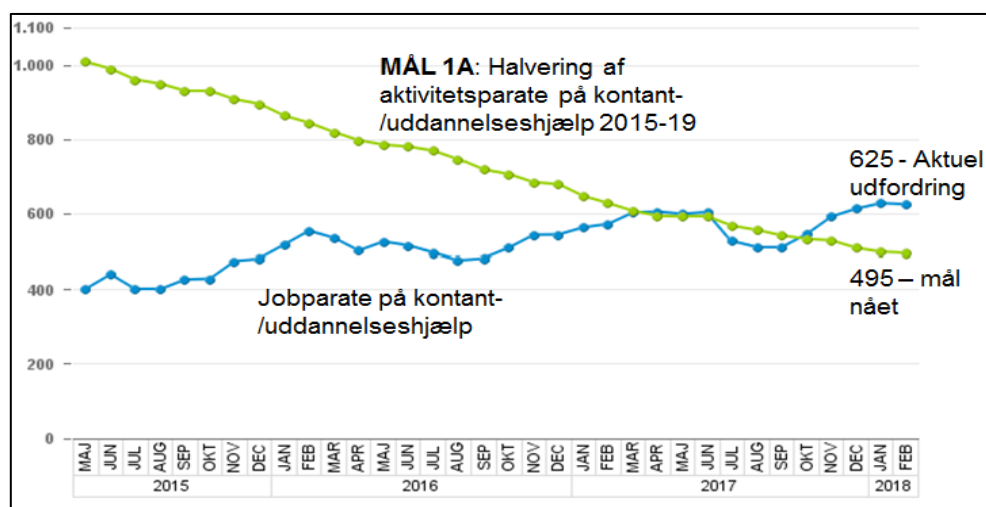
Indledning

Jobcenter Aabenraa har i perioden 2016-2019 valgt at investere i de aktivitetsparate ydelsesmodtagere. Det ene Mål var at reducere antallet af aktivitetsparate kontanthjælpsmodtagere fra 1008 til 500 i investeringsperioden. Jobcenteret har pr. 29. januar 2018 reduceret antallet af aktivitetsparate kontanthjælpsmodtagere til 499 personer, og tre uger inde i februar måned er antallet fortsat under 500. Det andet mål var at 50 procent af borgerne, som er omfattet af integrationsprogrammet, opnår selvforsørgelse inden udgangen af den 3 årige integrationsperiode. Dette mål er også nået idet mere end 60 procent af dem der kom i 2013 og 2014 i dag er selvforsørgede og for dem der er kommet i hhv. 2015 og 2016, er det i øjeblikket hhv. 68 procent og 57 procent der er i selvforsørgelse.

Investeringsprojektet kan derfor siges allerede nu at være i mål. Derfor er der anledning til at revurdere den hidtidige strategi og bruge de opnåede erfaringer i projektet med henblik på at beskrive en ny strategi. Den nye strategi skal omfatte hele kontanthjælps- og uddannelseshjælpsområdet og de afledte konsekvenser en investeringsstrategi nødvendigvis vil have på de forbundne sagsområder som følge af sags flow.

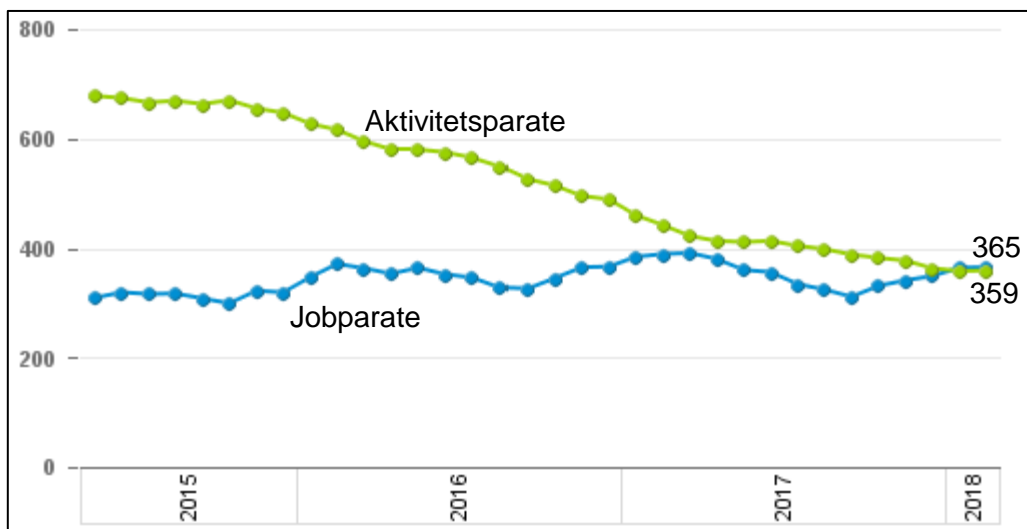
I modsætning til den første KIK-strategi er det nye mål nu en reduktion på 350 af *alle* kontanthjælps- og uddannelseshjælpsmodtagere, fra knap 1150 til under 800.

Den opnåede målsætning samt den aktuelle udfordring medio februar 2018 ses af nedenstående figur:



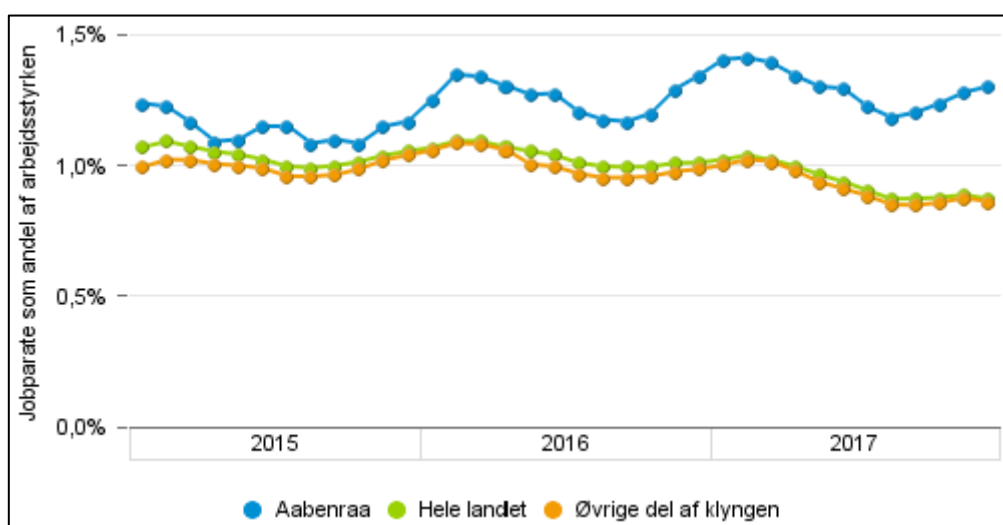
Kilde: Udtræk fra KMD Opus Lis

Afsnit 1: Jobparate kontanthjælpsmodtagere



Kilde: Udtræk fra KMD Opus Lis

Jobcenter Aabenraa har siden sommeren 2016 haft en stigning i udviklingen af andelen af jobparate kontanthjælpsmodtagere. Dette skyldes at afgangsen af jobparate, ikke har kunnet kompensere tilgangen bl.a. som følge af den styrkede indsats og tidlige målopfyldelse i KIK-I. Aabenraa har derfor flere jobparate kontanthjælpsmodtagere og ligger i udvikling over niveauet såvel i klyngen som på landsplan:



Kilde: Jobindsats og egne beregninger

Jobparate kontanthjælpsmodtagere skal stå til rådighed for job og skal tage imod aktive tilbud. På et hvilket som helst tidspunkt i forløbet kan kommunen kræve at den jobparate deltager i nytteindsats (de skal arbejde for deres kontanthjælp)

Nuværende indsats

- Visitationssamtale, samme dag, som borgeren ansøger om kontanthjælp, den efterfølgende indsats sker som hovedregel indenfor de næste 3 – 5 arbejdsdage.
- Virksomhedspraktik – Job med løntilskud
- Visitering til vejledning og opkvalificering. Forløbet skal bl.a. kvalificere CV og aktiv jobsøgning
- Læse-, skrive-, stave- og regnetest – evt. at deltage i FVU forløb og OBU forløb
- Aktive tilbud, hvis der f.eks. af helbredsmæssige årsager er brug for (gen)optræning, sundhedsfremmende tilbud eller anden opkvalificering
- Der foregår ikke en realkompetencevurdering til de jobparate, som ikke har en erhvervskompetencegivende uddannelse

Fremtidig indsats for - kategori 1

Jobparate kontanthjælpsmodtagere - Kategori 1

- En gruppe på ca. 25 % har ingen jobbarrierer eller har kun barrierer på et enkelt område. Denne gruppe har primært behov for hjælp til at understøtte deres jobsøgning, eventuelt kombineret med opkvalificering

Formål

- Borgeren skal formidles i job. Omdrejningspunktet for indsatsen er derfor at sikre et brugbart CV på Jobnet
- Indsatsen er prioriteret som følger: Først skal der formidles til job eller småjob, kan dette ikke lykkes, søges der etableret en praktik med en mulig jobåbning. Er dette ikke muligt skal borgeren indtil, der kan formidles job eller relevant virksomhedspraktik, i nytteaktivering.

Visitation

- Afklaring om borgeren er berettiget til ydelse (ydelsessagsbehandler)
- Visitationssamtale med myndighedssagsbehandler, samme dag, som borgeren ansøger om kontanthjælp
- Samme dag, samtale med indsatsteamet, som består af:
 - Virksomhedskonsulenter
 - Uddannelseskoordinator
 - Udarbejdelse af CV, som skal understøtte virksomhedskonsulentens job- og praktikformidling – behov for fagligopkvalificering / AMU kurser m.m.
- Jobparate kontanthjælpsmodtagere, skal, samme dag, tilknyttes en virksomhedskonsulent, som bliver supplerende ansvarlig på kontaktforløbet:
 - Tæt opfølgning i virksomheder for at fastholdere borgeren i eks. job/praktik
- Skærpet fokus på unge under 30 år med en erhvervskompetencegivende uddannelse (på kontanthjælp)

Tilbudsvifte

- Formidling af job eller småjob
- Iværksættelse af virksomhedspraktik, med konkret mulighed for efterfølgende job
- Iværksættelse af løntilskud med konkret mulighed for efterfølgende job
- Iværksættelse af opkvalificeringsforløb hvis der foreligger en arbejdsgivererklæring, eller, hvis det ikke kan fremskaffes, at det er en branche hvor der vurderes, at der er gode jobmuligheder
- Kompetencegivende praktik
- Nytteindsats

Fremtidig indsats for Jobparate - kategori 2

Jobparate kontanthjælpsmodtagere - Kategori 2

- De resterende ca. 75 % har i højere grad brug for håndholdt indsats, med tilbud om jobrettet opkvalificering, virksomhedspraktik / job med løntilskud, eventuelt kombineret med forløb, som kan håndtere barrierer i forhold til motivation, helbred eller sprog – der skal i alle disse sager ligge en detaljeret plan for de næste 3 måneder.

Formål

- Målet for indsatsen er at formidle borgerne til job, men for denne gruppe er selv få timers lønnet arbejde (småjob) et mål, og udgangspunkt for en progression mod selvforsørgelse.
- Omdrejningspunktet for indsatsen er derfor at sikre et CV på Jobnet, der kan gøre borgeren til en attraktiv arbejdskraft for et arbejdsmarked, der ikke kun efterspørger fuld tid.
- Indsatsen tager udgangspunkt i kvalifikationer kan opnås via virksomhedspraktikker. Derfor skal virksomhedspraktikkerne fokusere på hvilke kvalifikationer, der kan opnås.
- Styrke indsatsen i forhold til formel v opkvalificering.

Visitation

- Afklaring om borgeren er berettiget til ydelse (ydelsessagsbehandler)
- Visitationssamtale med myndighedssagsbehandler, samme dag, som borgeren ansøger om kontanthjælp
- Samme dag, samtale med indsatsteamet, som består af:
 - Virksomhedskonsulenter
 - Uddannelseskoordinator
 - Udarbejdelse af CV, som skal understøtte virksomhedskonsulentens job- og praktikformidling – behov for fagligopkvalificering / AMU kurser m.m.
- Jobparate kontanthjælpsmodtagere, skal, samme dag, tilknyttes en virksomhedskonsulent, som bliver supplerende ansvarlig på kontaktføreløbet:
- Skærpet fokus på unge under 30 år med en erhvervskompetencegivende uddannelse (på kontanthjælp)
- Indsatsen er prioriteret som følger, først skal der formidles til job eller småjob, kan dette ikke lykkes, søges der etableret en praktik med en mulig jobåbning. Er dette ikke muligt skal borgeren indtil, der kan formidles job eller relevant virksomhedspraktik til nytteaktivering.

Tilbudsvifte

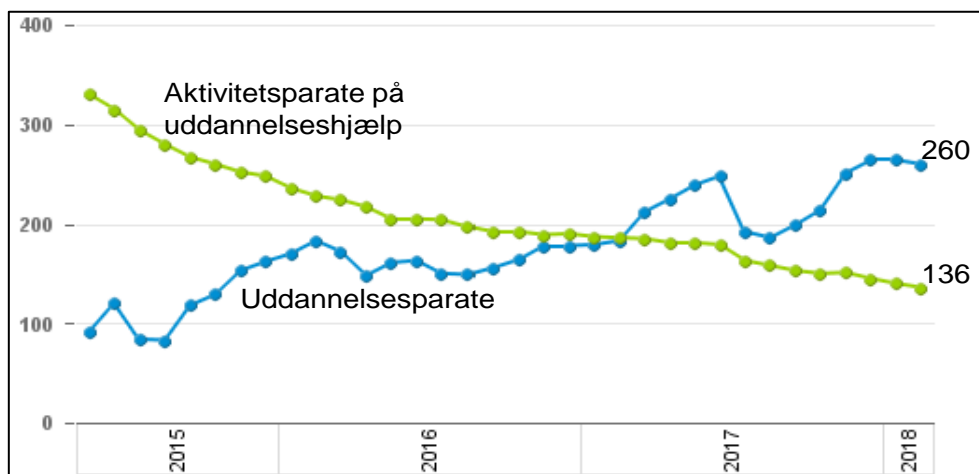
- Formidling af job eller småjob
- Iværksættelse af virksomhedspraktik, med konkret mulighed for efterfølgende job
- Iværksættelse af løntilskud med konkret mulighed for efterfølgende job
- Iværksættelse af opkvalificeringsforløb, hvis der foreligger en arbejdsgivererklæring, eller, hvis hvis, at det er en branche hvor der vurderes, at der er gode jobmuligheder
- Kompetencegivende praktik
- Nytteindsats
- jobsøgning forløb

Mål for indsatsen for jobparate - kategori 1 + 2

Det er målet, i en ny investeringsstrategi, at antallet af jobparate kontanthjælpsmodtagere skal reduceres med 100, med en forventet effekt på:

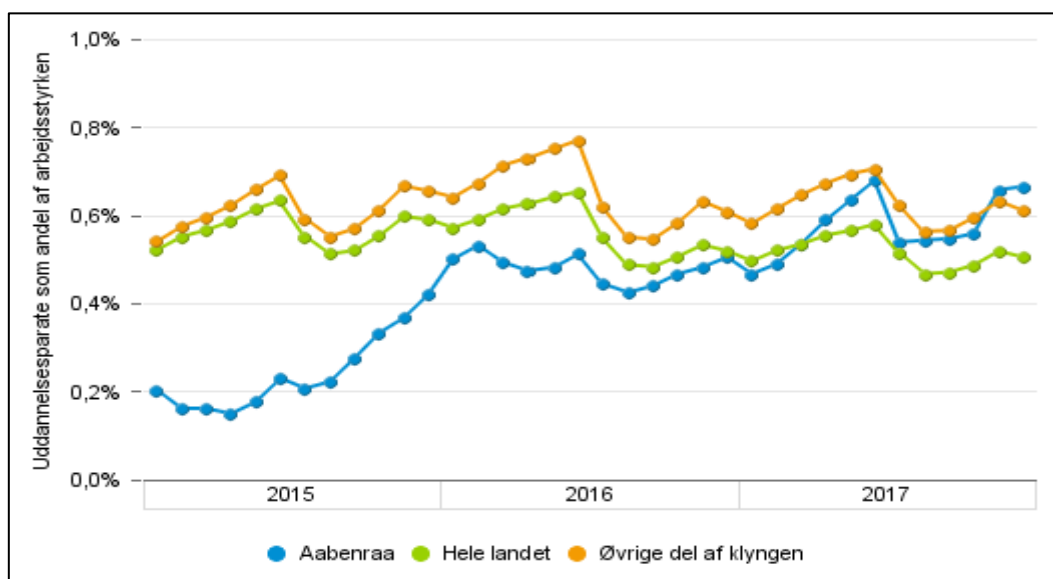
- 80 % selvforsørgelse
- 15 % målgruppeskift
- 5 % til anden ydelse (fleksjob, ressourceforløb eller førtidspension)

Afsnit 2: Uddannelsesparate på uddannelseshjælp



Kilde: Udtræk fra KMD Opus Lis

Jobcenter Aabenraa har siden sommeren 2016 haft en mindre god udvikling i andelen af uddannelsesparate på uddannelseshjælp. Dette skyldes at afgangene af uddannelsesparate, ikke har kunnet kompensere tilgangen bl.a. som følge af den styrkede indsats og tidlige målopfyldelse i KIK-I. Aabenraa har en udvikling, hvor vi nu ligger over niveauet såvel i klyngen som på landsplan.



Kilde: Jobindsats og egne beregninger

Årsagerne til denne udvikling for uddannelsesparate kan findes i nedenstående forhold:

- For mange unge er på uddannelseshjælp
- For mange mangler eksamen i dansk og matematik for at blive optaget på en erhvervsuddannelse ("2" tal – skolereformen)
- For mange har ikke forudsætningerne, til at kunne træffe et realistisk og rigtigt valg, og derefter gennemføre en ordinær uddannelse
- For få unge kommer i gang med en erhvervskompetencegivende uddannelse
- For mange unge afbryder en erhvervskompetencegivende uddannelse
- Skoleydelsen på Produktionsskoler er reduceret væsentligt

Uddannelsesparate unge har ofte tidligere afbrudt uddannelse bag sig. Indsatsen for uddannelsesparate unge skal derfor også sikre, at de unge får de nødvendige faglige og sociale kompetencer for at klare optagelseskrav på uddannelser.

De afgørende satsningsområder for uddannelsesparate unge er, at de uafklarede unge hurtigst muligt skal vælge uddannelse. Det er også centralt at sikre, at de unge er fagligt og socialt rustede til at gennemføre en uddannelse, så de ikke falder fra uddannelsen.

Forslag til fremtidig indsats for uddannelsesparate - kategori 1

2 grupper af uddannelsesparate

1. **Åbenlyst uddannelsesparate – ca. 20 %**, er unge, der ved den første visitationssamtale vurderes ikke at have nogen barrierer - og som derfor ikke har behov for hjælp og støtte - i forhold til at starte på en uddannelse, og gennemføre denne på ordinære vilkår. De skal straks gå i gang med at finde, søge optagelse på og gennemføre en uddannelse på ordinære vilkår
2. **Uddannelsesparate – ca. 80 %**, skal med den rette støtte og indsats kunne påbegynde en uddannelse inden for ca. 1 år, og gennemføre den på ordinære vilkår

Formål

- Hurtigst muligt i uddannelse eller arbejde indenfor et år
- Uddannelse er vigtigere end job

Visitation

Alle personer, der ved den første samtale ikke vurderes åbenlyst uddannelsesparat eller aktivitetsparat, skal mødes som uddannelsesparate og gennemgå en grundigere visitation. For disse unge skal den første samtale dermed resultere i at,

- Uddannelsespålæggets trin 1 igangsættes, dvs. at den unge pålægges at overveje relevante uddannelsesmuligheder
- Der iværksættes konkrete aktiviteter for den unge, der understøtter den unges arbejde med uddannelsespålægget og som ligeledes kan bidrage til at afdække den unges ressourcer og behov, f.eks.:
 - Brobygningsforløb
 - Vejledning og opkvalificering af faglig eller social art
 - Snusepraktik på uddannelser
 - Virksomhedspraktik
 - Læse-, skrive- stave- og regnetest

Tilbudsvifte - Nuværende indsats:

- Henvisning til screening / læse-, skrive- og regne-færdigheder på IBC
- Henvisning til "Dig Centrum" (KIK indsats) kvalificering af uddannelsesparathed på IBC
- Henvisning til "Ung i Centrum" / IBC (SU berettiget – fjernundervisning)
- Henvisning til "Ung i Fokus" (KIK indsats) på IBC
- Cykelprojektet "Unge på Toppen" i samarbejde med ITD (KIK indsats)
- Henvisning til indslusnings- og afklaringsforløb på VUC SYD (SU berettiget)
- Nytteindsats i KINA indtil start på uddannelse
- Virksomhedspraktik (også for de 15 – 18 årige)
- Virksomhedscenter (KIK indsats)
- Tæt opfølgning af uddannelsespålæg
- UU vejledere har samtaler med de unge
- UU kan henvise til Produktionsskoleophold
- *Ny lovgivning om FGU – Forberedende Grund Uddannelse (forventet implementering den 1. august 2019)*

Etablering af brobygningsforløb på erhvervsskoler

Der henvises til Styrelsen for Arbejdsmarked og Rekrutterings vejledning og skabelon til samarbejdsaftale om brobygningsforløb til uddannelse.

Målgruppen for Brobygning er ufaglærte unge, som uden et Brobygningsforløb ikke vil kunne gennemføre en erhvervsuddannelse.

OBS: Brobygningsforløb bliver en KIK-II-indsats i 2018.

Forslag til fremtidig indsats for uddannelsesparate (udsatte) - kategori 2

Formål

- FVU og OBU er også en indgang til at opfylde kravene til optagelse på uddannelse
- Håndholdt indsats for at starte på en uddannelse eller et arbejde inden for et år

Visitation

Alle personer, der ved den første samtale ikke vurderes åbenlyst uddannelsesparat eller aktivitetsparat, skal mødes som uddannelsesparate og gennemgå en grundigere visitation.

- Afklaring om borgeren er berettiget til ydelse (ydelsessagsbehandler)
- Visitationssamtale med myndighedssagsbehandler, samme dag, som borgeren ansøger om kontanthjælp
- Samme dag, samtale med indsatsteamet, som består af:
 - Ungekonsulent*
 - Uddannelseskoordinator
 - Udarbejdelse af CV, uddannelsespålæg, læse- stave- skrive- og regnekurser, praktikformidling – eller nytteindsats

Håndholdt indsats

- Stabilitet og fremmøde (om nødvendigt, "vække borgeren om morgenen")
- Se på de unges helhedssituation, såsom: Bolig, økonomi, netværk, fritidsaktiviteter, medicin, samarbejde med f.eks. Misbrugscenter og psykiatri m.m.
- Fastholde de unge i deres jobplan og vejen til selvforsørgelse – stille krav og give dem selvtillid og vilje
- Tæt opfølgning med og på uddannelsesinstitutioner – hurtig hjælp og støtte, når "deres liv begynder at komme ud af kurs" m.m.
- *Ny lovgivning om FGU – Forberedende Grund Uddannelse (forventet implementering den 1. august 2019)*

Ikke en "8 – 16 opgave": *Ungekonsulenter skal være fleksible – 24/7 – og arbejde med skiftende arbejdstider, efter behov og problematikker. Borgere i denne målgruppe kan have spørgsmål eller akut brug for "hjælp" uden for "normale" åbningstider eller telefontider. Derved kan akut problemer blive løst løbende eller med det samme, så fokus igen kan være, at møde i tilbud, uddannelse mm.

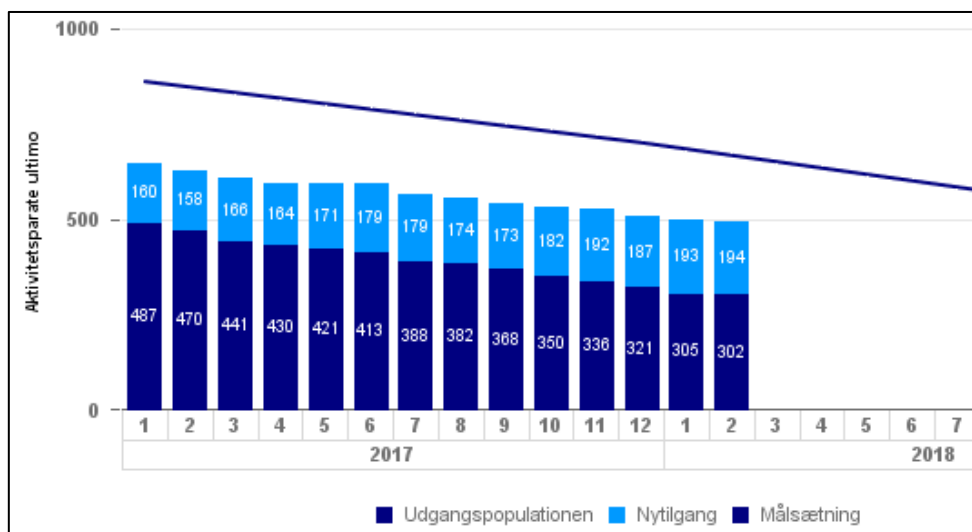
I Aabenraa kommune er den foreløbige forventning, at mellem 110 og 140 unge under 25 år, potentielt kunne være i målgruppen til den nye FGU, når den forventet bliver implementeret fra den 1. august 2019.

Mål for indsatsen for uddannelsesparate - kategori 1 + 2:

Det er målet, i en ny investeringsstrategi, at antallet af uddannelsesparate uddannelseshjælpsmodtagere skal reduceres med 135, med en forventet effekt på:

- 80 % selvforsørgelse
- 15 % målgruppeskift
- 5 % til anden ydelse (fleksjob, ressourceforløb eller førtidspension)

Afsnit 3: Aktivitetsparate kontant- og uddannelseshjælpsmodtagere



Kilde: Udtræk fra KMD Opus Lis

I perioden 31. maj 2015 til 29. januar 2018, har der været registreret 1436 aktivitetsparate kontanthjælpsmodtagere (udgangspopulationen i KIK-I på 1008 + en nytildgang på 428 = 1436). Status for 1436 aktivitetsparate borger i februar 2018, er:

Status:	Antal:
Selvforsørgelse	445
Målgruppeskift (job- og uddannelsesparat)	141
Visiteret til Fleksjob	127
Visiteret til Ressourceforløb	99
Tilkendt førtidspension	104
"Andet" (flyttet, udvandret, folkepension m.m.)	24
Restgruppe af aktivitetsparate i KIK-I	496

Fremtidig indsats

Indsatsen for aktivitetsparate vil fortsætte uændret, med fokus på opkvalificering og afklaring af den enkeltes funktions- og arbejdsevne.

Mål for indsatsen for aktivitetsparate kontant- og uddannelseshjælpsmodtagere

Det er målet, i en ny investeringsstrategi, at antallet af aktivitetsparate skal reduceres med yderligere 115, med en forventet effekt på:

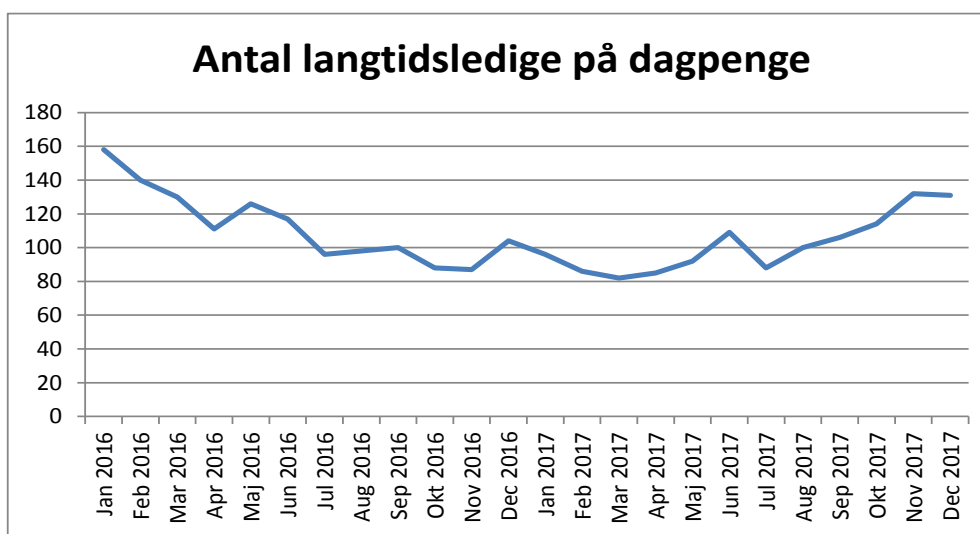
- 31 % selvforsørgelse
- 23 % målgruppeskift
- 46 % til anden ydelse (fleksjob, ressourceforløb eller førtidspension)

Afsnit 4: Forebyggende indsats for udfaldstruede

A-dagpengemodtagere

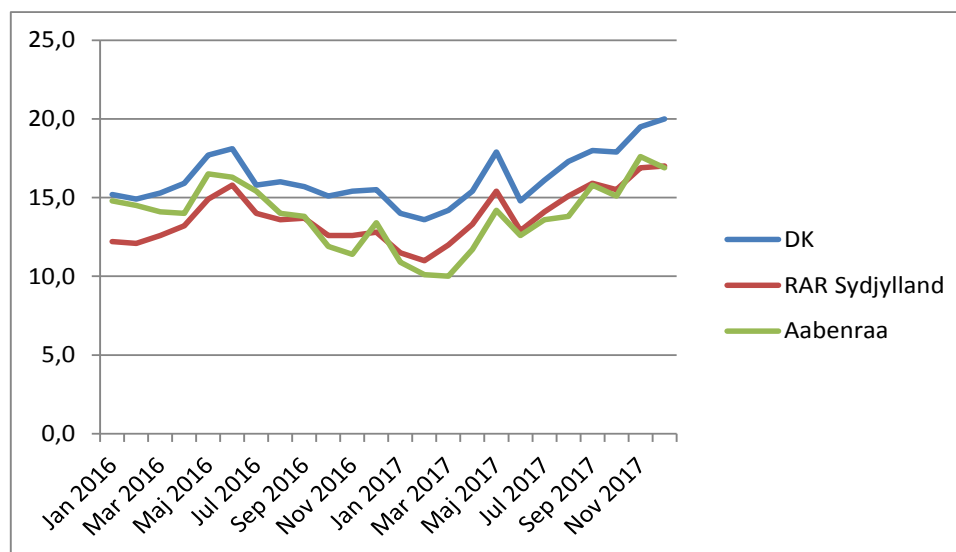
Udfaldstruede dagpengemodtagere

- Langtidsledige defineres som borgere, der har modtaget dagpenge i mere end 80 % af tiden i de forudgående 12 mdr. (292 ud af 356 dage)
Her i projektet defineres langtidsledige som den del af borgerne hvor der kun modtages 20 % refusion, dvs. over 52 uger. på dagpenge



Kilde: Jobindsats

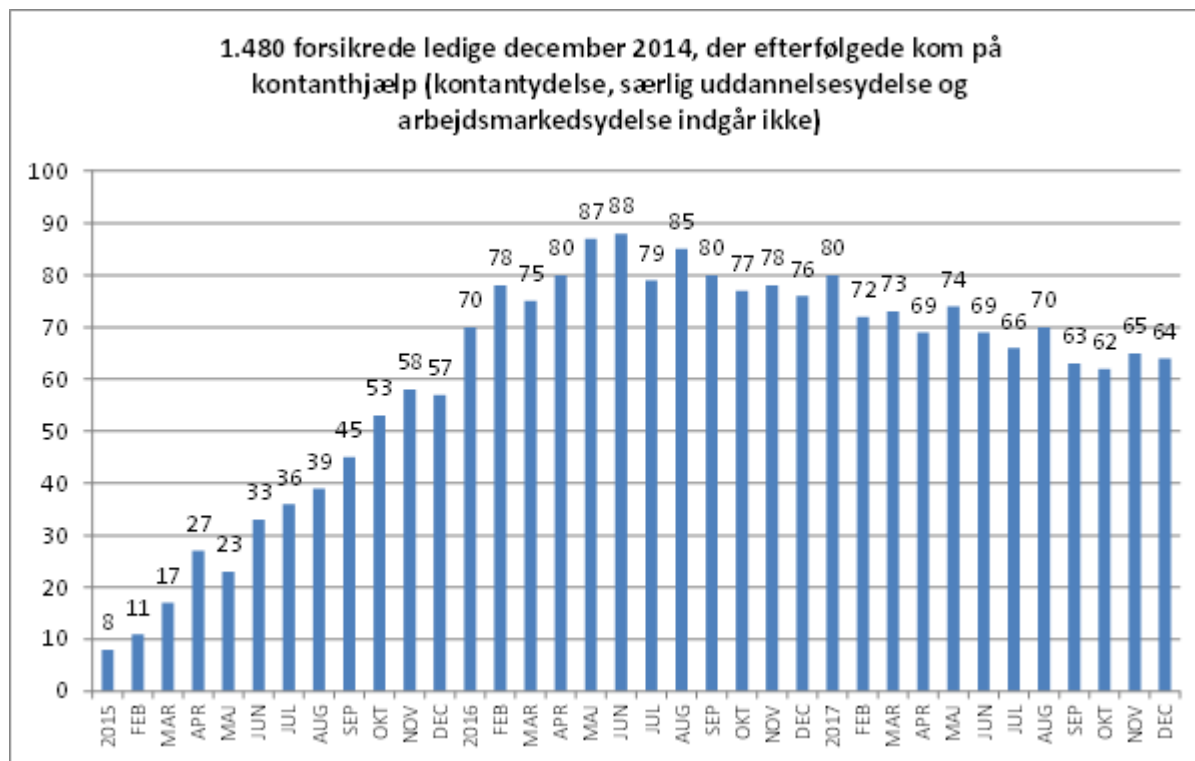
På trods af gode tal for udviklingen i langtidsledige og ledigheden generelt på det forsikrede område, ses det, at udviklingen i langtidsledigheden gennem 2017 har været stigende. Det ses også at andelen, der bliver langtidsledige, stiger, og nu ligger på niveau med RAR Sydjylland.



Kilde: Jobindsats

Der er en grundbestand af langtidsledige, der forbliver i dagpengesystemet. En nærmere analyse af gruppen har vist at ca. 25 % af dagpengemodtagerne har risiko for at have en dagpengeanciennitet på mere end 16 mdr. Ca. 60 % af denne gruppe sluttes til arbejde, men er kort tid efter igen startet på en ny dagpengeperiode. 20 % forbliver varigt i beskæftigelse. 20 % overgår primært til kontanthjælp og sygedagpenge efter endt forløb. Denne gruppe vil jobcentret gerne reducere via en særlig prioriteret indsats, og derved yderligere begrænse tilgangen til kontanthjælp.

Tilgang til kontanthjælp fra forsikrede ledige, der modtog dagpenge i december 2014



Antallet af dagpengemodtagere, der overgår til kontanthjælp umiddelbart efter dagpengeophør er begrænset. Men til gengæld er der en forhold vis stor andel der efter en periode alligevel ender på kontanthjælp. Årsagen ligger typisk i at borgerne pga. formue, ikke har adgang til kontanthjælp før formuen er brugt op.

Forslag til fremtidig indsats for dagpengemodtagere

Formål

- Fokus på den tidlige indsats for at forhindrer borgeren i at blive langtidsledig.
- Fokus på gruppen, der har en marginal tilknytning til arbejdsmarkedet for at reducere andelen af borgere, der starter en ny dagpengeperiode
- Forhindre, at der er borgere, der falder ud af dagpengesystemet og ender på kontanthjælp

Visitation

- Rådighed og berettigelse til dagpenge afgøres af a-kassen
- Første samtale og oprettelse af CV foregår i A-kassen
- Første samtale i jobcenteret er i princippet med deltagelse af a-kasse. A-kasserne deltager i ca. 20 % af 1. samtalerne, primært med den gruppe af ledige, som de vurderer som værende i risikogruppen for langtidsledighed.
- Alle ny-ledige modtager et brev fra jobcenteret, hvor de bedes om at selvbooke en gruppesamtale 1.(CV forløb).
- Parallelt hertil meddeler a-kassen hvilke borgere, der skal have en fælles a-kassesamtale, der afholdes uafhængigt af første gruppeforløb.
- Ved den første samtale, enten i gruppe- eller a-kassesamtalen vurderer beskæftigelses-sagsbehandleren om vedkommende er ressourcestærk og derfor skal følge gruppeforløbene i de første 6 mdr. af ledigheden, eller om vedkommende er i risiko for langtidsledighed og derfor skal have individuelle samtaler.
- Visitation af ledige, der har 22 ugers ledighed. Her fastlægges retningen for den efterfølgende indsats
- Efter behov kan borgeren flyttes mellem individuelle og gruppesamtaler.
- Der er i alle samtaler fokus på opkvalificering med henblik på at sikre, at borgeren vælger relevante 6 ugers jobrettet opkvalificering, uddannelser efter positivlisterne, uddannelsesløft eller voksenlærlingeforløb.

Tilbudsvifte

- Jobcenterets primære indsats er hyppige samtaler i de første 6 mdr. ledighedsforløbet.
- 16. mdr. indsats som angivet i LAB loven.
- Ret og pligt aktiveringer i hhv. 6 og 9 mdr. Alt efter den lediges alder.
- 6 ugers jobrettet opkvalificering.
- Opkvalificering efter regionale og landsdækkende positivlister.
- Rådighedsafprøvende nytteaktiveringer.
- Individuelle coachende samtaler om opkvalificering.
- Individuel coaching omkring jobsøgning/ansøgninger.
- Gruppeundervisning i jobsøgning (CV, ansøgning, sociale medier, LinkedIn osv.).
- Afklarende forløb intensiv jobsøgning hos Integro (alene efter visitation var visitationsudvalget)
- Afklarende forløb AOF (visitation fra a-kasse).
- Afklarende forløb for EU-EØS borgere med dårlige danskkundskaber hos Integro.
- Inddragelse af jobcenterets øvrige tilbud (kontanthjælp).

Mål for indsatsen for udfaldstruede A-dagpengemodtagere

Det er målet, i en ny investeringsstrategi, at antallet af udfaldstruede A-dagpengemodtagere skal reduceres med 25 procent, med en forventet effekt på:

100 % selvforsørgelse

Afsnit 5: Understøttende indsats

Snitflader

Den nye investeringsstrategi skal også understøtte og styrke indsatsen ift. tilgangen til kontanthjælp- og uddannelseshjælpsområdet – en styrkelse af visitationen i Jobcentret og overfor forsikrede langtidsledige, der falder for varighed - og ift. afgang til andre ydelsesområder – en styrket indsats ift. ressourceforløb og fleksjob.

Formålet med denne del af strategien er dels at sikre, at flest mulig forsikrede ledige med lang tids ledighed (+16 mdr.) ikke falder for varighed, og havner på kontanthjælp, og at styrke indsatsen overfor snyd i fm. ansøgning om kontanthjælp og enkeltydelser. Og samtidig skal indsatsen også forstærkes overfor de borgere, der overgår fra kontant- og uddannelseshjælp til andre ydelser, så de kan få den indsats, der skal til for ikke igen at falde tilbage på kontanthjælp.

Den virksomhedsrettede indsats

Den virksomhedsrettede indsats til kontant- og uddannelseshjælpsmodtagere til jobformidling og udplacering i praktikker m.v. lægges om, således den fremadrettet skal leveres af eksterne leverandører, som Jobcentret erfaringsmæssigt har haft gode erfaringer med.

Formålet med omlægningen er dels at styrke selve den virksomhedsvendte indsats – den mener vi har et forbedringspotentiale, som en ekstern leverandør vil kunne indfri. Dernæst har vi erfaring for, at der ligger et økonomisk potentiale i at benytte eksterne leverandører til netop denne type af opgaver, hvor afregningsformen typisk er en kombination af lav fast ydelse kombineret med en høj bonus-andel.

Der vil i forbindelse med denne omlægning skulle ske virksomhedsoverdragelse af fire virksomhedskonsulenter i Jobcentret til den eksterne leverandør, der kvalificerer sig til opgaven.

De fire stillinger indgår i budgetforslaget som medfinansieringsforslag til den nye investeringsstrategi.

Der vil som i de øvrige indsatser ske en løbende monitorering af den eksterne leverandør, for at sikre, at de opstillede mål til indsatsen bliver indfriet. Hvis dette mod forventning ikke skulle ske, vil Jobcentret i yderste konsekvens skulle hjemtage opgaven igen, med en dertilhørende virksomhedsoverdragelse.

Relevant ledelsesinformation, er som i KIK-I, en vigtigt forudsætning for opfølgning på en ny investeringsstrategi, og vil derfor ske igennem det monitorerings set-up, som er under udvikling af bl.a. Analysekontoret. Og der skal ske en løbende afrapportering til de politiske udvalg og til styregruppen for projektet.

OBS! Notatet her, er ikke på som bilag til sagsfremstillingen, men er eftersendt, fordi virksomhedsoverdragelse af de 4 virksomhedskonsulenter endnu ikke er drøftet med de faglige organisationer eller i MED.

Indstilling til Arbejdsmarkedsudvalget

Jobcenter og Borgerservice indstiller,

at investeringsstrategen "KIK-II" godkendes,

at investeringsstrategien KIK nedlægges pr. 31. maj 2018, og

at restbudgettet for 2018 fra KIK på 7,077 mio. kr. indgår, som finansiering af investeringsstrategien "KIK-II",

at det afsatte budget på 1 mio. kr. på Arbejdsmarkedsudvalgets område indgår, som finansiering af investeringsstrategien "KIK-II",

at der flyttes budget fra Økonomiudvalgets område til Arbejdsmarkedsudvalgets område jf. ovenstående tabel vedr. virksomhedskonsulenter.