

Ishøj Kommune

# Dagtilbudsprognose 2017-2024

Center for Dagtilbud og Skoler  
Maj 2017

# Indhold

<b>1. Indledning .....</b>	<b>2</b>
<b>2. Ishøj Kommunes befolkningsprognose – udviklingen i antallet af børn i Ishøj Kommune .....</b>	<b>3</b>
3. Dagtilbudsprognose - udviklingen i antallet af børn i kommunens dagtilbud .....	5
3.1. Dagtilbudspladser til 0 - 2-årige (vuggestue- og dagplejepladser) .....	5
3.2. Dagtilbudspladser til 3 - 6-årige (børnehavepladser) .....	8
3.3. Alle 0 - 6-års dagtilbudspladser .....	10
3.4. Fremtidige behov for justering i normeringerne .....	11
<b>4. Analyse af anvendelsesmønstre.....</b>	<b>12</b>
4.1. Forholdet mellem normering og det faktiske antal indskrevne børn i de enkelte dagtilbud .....	12
4.2. Alderssammensætningen i dagtilbuddene .....	14
4.3. Grænsekrydsere .....	17
4.4. Dækningsgrader.....	21
4.5. Belægningen hen over året .....	22
<b>Bilag 1: Dagtilbudsprognosens præcision.....</b>	<b>24</b>

# 1. Indledning

---

Formålet med denne dagtilbudsprognose er at skabe overblik over udviklingen i behovet for pladser i kommunens dagtilbud.

Dagtilbudsprognosen er, efter denne indledning og et kort kapitel om udviklingen i antallet af børn i Ishøj Kommune, delt i to overordnede kapitler: Et prognoseafsnit om udviklingen i dagtilbudspladser og det forventede pladsbehov i år 2017 og frem til år 2024 (kapitel 3) og et kapitel, der analyserer, hvordan en række anvendelsesmønstre vedr. de indskrevne børn i dagtilbuddene har været i år 2016 og tidligere (kapitel 4). Anvendelsesmønstrene er f.eks. hvor mange forældre, der vælger at have deres børn i dagtilbud, hvor mange, der vælger institutioner i andre kommuner, og fordelingen af børnenes alder i dagtilbuddene.

Det bærende fundament for dagtilbudsprognosen er Ishøj Kommunens befolkningsprognose, der udarbejdes en gang årligt. Dette års dagtilbudsprognose bygger således på kommunens befolkningsprognose for 2017-2024, som er godkendt i Byrådet den 4. april 2017.

Ud over befolkningsprognosen bygger dagtilbudsprognosen på det seneste års faktuelle tal for anvendelsesmønstre herunder andelen af kommunens børn, der har været indskrevet i dagtilbuddene (kaldet dækningsgrad), aldersfordelingen af børnene i dagtilbuddene og antallet af grænsekrydsere og børn i private pasningstilbud. På den baggrund er det beregnet, hvor mange børn, der forventes i kommunens dagtilbud for hver enkelt aldersgruppe i et givent år og derefter fremskrive denne med kommunens befolkningsprognose for den pågældende aldersgruppe.

Til de forventede tal for indskrevne børn i kommunens dagtilbud er der knyttet en vis statistisk usikkerhed. Denne usikkerhed hænger bl.a. sammen med befolkningsprognosens træfsikkerhed, fremtidige ændringer i forældrenes anvendelsesmønstre og fremtidige ændringer i indskrivningsmønstre på tværs af kommunegrænserne.

Antallet af børn i dagtilbudsprognosen er opgjort som helårsbørn. Helårsbørn er en betegnelse for det gennemsnitlige antal børn i kommunens dagtilbud igennem året.

Det er femte gang, der bliver udarbejdet en dagtilbudsprognose for Ishøj Kommune. Den første prognose blev udarbejdet i 2013. Det er intentionen, at prognosen skal udvikles over tid og løbende informere om udviklingen af pladsbehovet på dagtilbudsområdet. Siden 2016 har dagtilbudsprognosen set mere detaljeret på grænsekrydsere, dvs. børn fra Ishøj Kommune, som er indmeldt i et dagtilbud i andre kommuner, og børn fra andre kommuner, der er indmeldt i Ishøj Kommune.

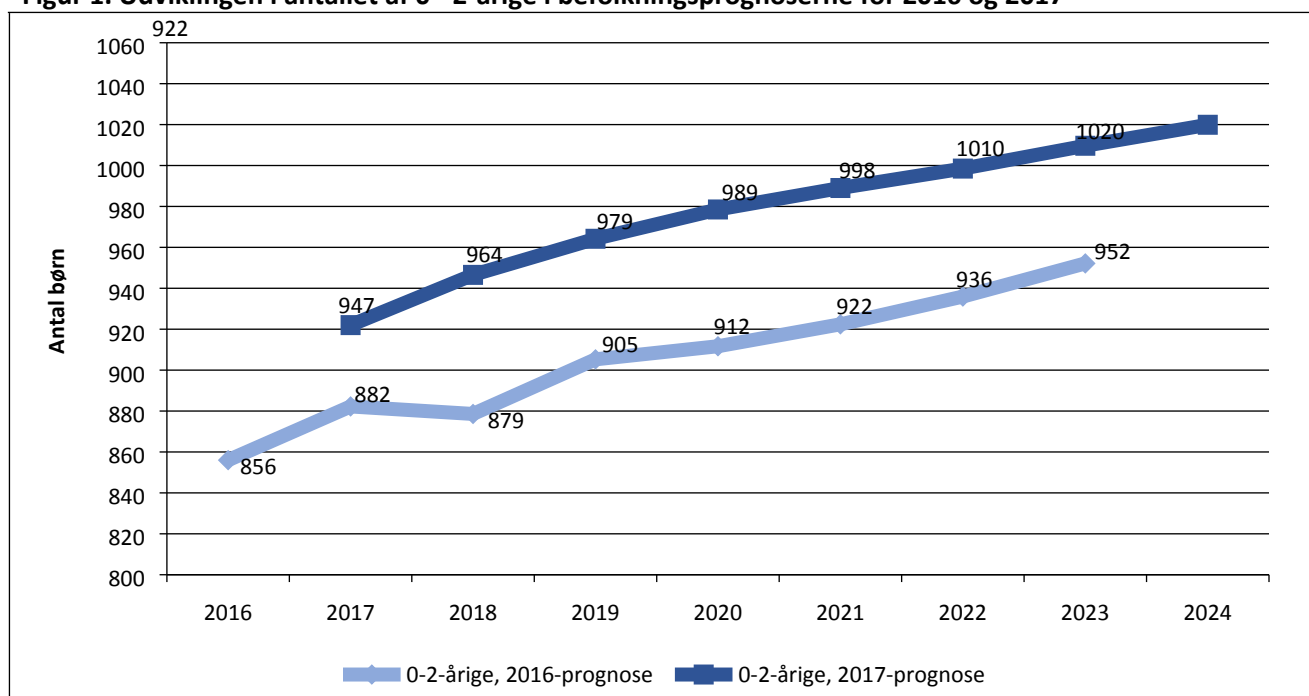
## 2. Ishøj Kommunes befolkningsprognose – udviklingen i antallet af børn i Ishøj Kommune

Det bærende fundament for dagtilbudsprognosen er Ishøj Kommunens befolkningsprognose, der udarbejdes en gang årligt. Dette års dagtilbudsprognose bygger således på kommunens befolkningsprognose 2017-2024. Dagtilbudsprognosen er forbundet med en vis statistisk usikkerhed, der primært knytter sig til træfsikkerheden i kommunens befolkningsprognose. I dette kapitel gennemgås de forudsigelser af udviklingen i antallet af børn, som befolkningsprognosen i hhv. 2016 og 2017 er fremkommet med.

Figur 1 og 2 viser forskellene mellem 2016- og 2017-befolkningsprognosernes forudsigelser af udviklingen i antallet af hhv. 0 - 2-årige og 3 - 6-årige børn i Ishøj Kommune.

Prognosen for 2016 dækker perioden 2016 - 2023, mens prognosen for 2017 dækker perioden 2017 - 2024.

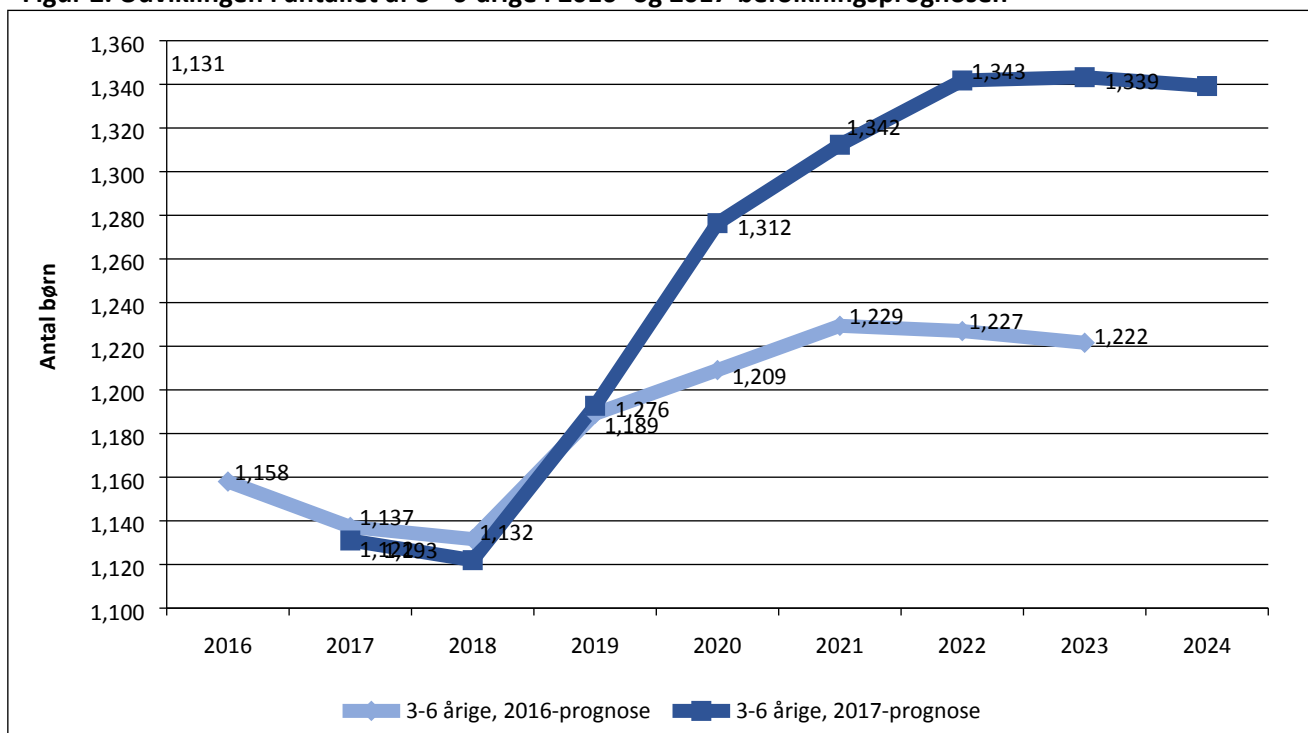
**Figur 1. Udviklingen i antallet af 0 - 2-årige i befolkningsprognoserne for 2016 og 2017**



Den mørkeblå kurve viser det forventede antal 0 - 2-årige i befolkningsprognosen for 2016, mens den lyseblå kurve viser det forventede antal 0 - 2-årige i befolkningsprognosen for 2017.

I figur 1 fremgår det, at prognoserne fra 2016 og 2017 i det store og hele viser den samme stigende tendens i børnetallet. Fra 2016-prognosen til 2017-prognosen er der dog sket en opjustering i det forventede antal 0 - 2-årige børn i alle årene. Den største opjustering i forhold til 2016-prognosen ses i år 2018, hvor det forventede antal børn er steget med 68, fra 879 til 947. Det svarer til en stigning på 8 %, mens opjusteringen i de omkringliggende år svarer til en stigning på 5 - 7 %.

Figur 2. Udviklingen i antallet af 3 - 6-årige i 2016- og 2017-befolkningsprognosen



Af figur 2 fremgår det, at det forventede antal 3 - 6-årige børn i årene 2017-2019 er næsten identisk i befolkningsprognosen for 2016 og 2017. Fra år 2020 er 2017-befolkningsprognosen dog opjusteret i forhold til prognosen for 2016. I 2020 er forskellen i det forventede antal børn på 67 børn (svarende til en stigning på 6 %), stigende til 122 børn i 2023 (svarende til en stigning på 10 %), hvor forskellen er størst.

### 3. Dagtilbudsprognose - udviklingen i antallet af børn i kommunens dagtilbud

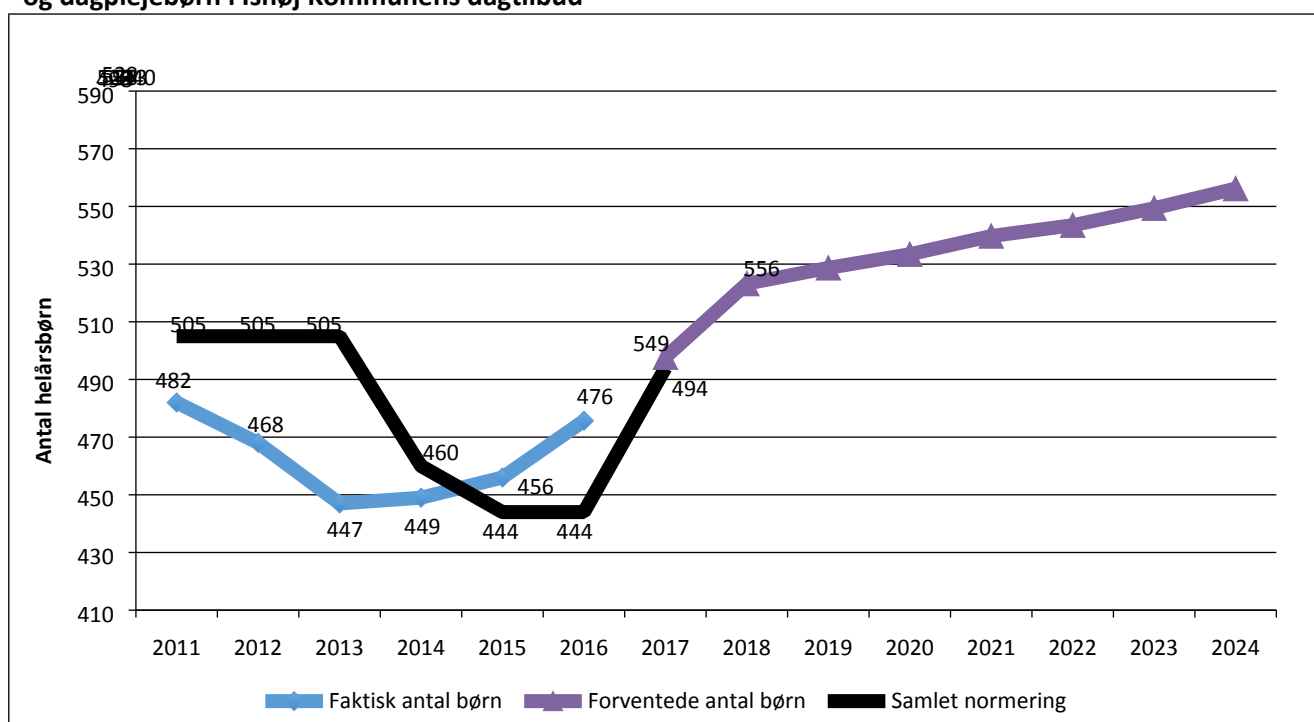
I dette kapitel beskrives udviklingen i antallet af børn i kommunens dagtilbud fra 2011 frem til 2016 og den prognosticerede udvikling fra 2017 frem til 2024.

De forskellige afsnit ser nærmere på udviklingen af hhv. vuggestue-, dagpleje-, og børnehavepladser gennem årene og de normeringer, som er blevet vedtaget i forbindelse med budgetvedtagelserne. Udviklingen af dagtilbudspladserne er vist historisk frem til 2016 og som det forventede behov frem til 2024<sup>1</sup>.

#### 3.1. Dagtilbudspladser til 0 - 2-årige (vuggestue- og dagplejepladser)

Figur 3 nedenfor viser det normerede antal 0 - 2-årspladser (vuggestue- og dagplejepladser), det faktiske antal indskrevne børn i årene 2011 - 2016, og det forventede antal indskrevne børn i årene 2017 - 2024.

**Figur 3. Antal normerede vuggestue- og dagplejepladser og antallet af faktiske og forventede vuggestue- og dagplejebørn i Ishøj Kommunes dagtilbud**



Den sorte linje i figuren markerer børnenormeringen i perioden 2011-2017. Normeringen bliver fastlagt årligt i forbindelse med budgetlægningen. Den blå kurve med firkanter viser det faktiske antal vuggestue- og dagplejebørn i de forudgående år, mens den lilla kurve med trekanter viser det antal børn, som forventes at ville benytte kommunens vuggestue- og dagplejetilbud i fremtiden.

<sup>1</sup> De historiske og prognosticerede børn i Ishøj Kommunes dagtilbud tæller udover børn bosiddende i Ishøj Kommune også et mindre antal børn fra andre kommuner.

## Dagtilbudsprognose 2017

Det forventede antal vuggestue- og dagplejebørn i de forskellige år er beregnet ud fra dækningsgraden. Dækningsgraden er et udtryk for procentdelen af Ishøj Kommunes børn, som i 2016 både var bosiddende i Ishøj og havde en vuggestue- eller dagplejeplads i Ishøj, plus antallet af børn, som boede i andre kommuner<sup>2</sup> og havde en vuggestue- eller dagplejeplads i Ishøj Kommune det pågældende år.

Det ses af figur 3, at antallet af indskrevne vuggestue- og dagplejebørn har været faldende fra 2011, hvor 482 børn var indskrevet, til 2013, hvor 447 børn var indskrevet i kommunens 0 – 2-års dagtilbud. Dette kan til dels forklares med den faldende fødselsrate i perioden 2010 til 2014. Fra 2013 til 2016 har der været en tilvækst på 29 børn, mens der forventes at være en yderligere stigning på 22 børn fra 2016 til 2017. Fra år 2017 til 2024 er det forventningen, at antallet af indskrevne børn vil stige med 58 børn til 556 børn, svarende til en stigning på 12 %.

Som det fremgår af figuren, har normeringen på vuggestue- og dagplejeområdet ligget højere end pladsbehovet frem til 2014, hvor normeringen blev nedjusteret fra 505 til 460 pladser svarende til en nednormering på 45 pladser. I 2015 og fortsat i 2016 er normeringen yderligere blevet nedjusteret til 444 pladser svarende til en nednormering på 16 pladser. Nednormeringen i 2015 blev effektueret i forbindelse med nedlæggelsen af Vuggestuen Gadekæret samt en nednormering i dagplejen. Det fremgår af figur 3, at antallet af indskrevne 0 - 2-årige i 2015 og 2016 oversteg normeringen med hhv. 12 og 32 børn. For at imødekomme et stigende fødselstal og stigende behov for 0 – 2-års dagtilbud i kommunen, er normeringen for 2017 justeret op til 494 pladser, svarende til en opjustering på 50 pladser. I og med at børnetallet i Ishøj Kommune er opjusteret alle årene i forhold til sidste års befolkningsprognose, jf. figur 1, ser det ud til at der, på trods af opjusteringen på 50 pladser, allerede i 2017 kommer til at mangle 4 dagtilbudspladser for 0 – 2-årige. I år 2018, som er det år, hvor befolkningsprognosen for 2017-2014 afviger mest i forhold til befolkningsprognosen året før, skal der findes 29 ekstra pladser i forhold til normeringen for 2017. I år 2019 skal der findes 6 flere pladser og i år 2020 yderligere 4 pladser.

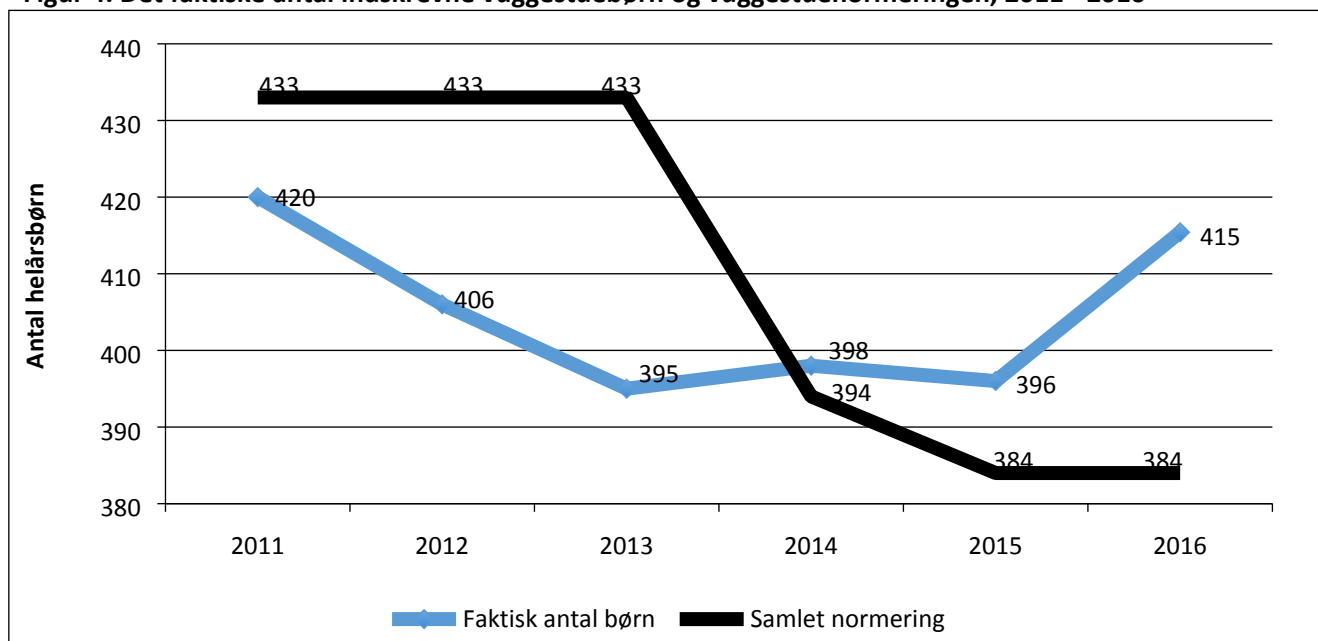
Der ses et modsatrettet forhold mellem på den ene side nedjustering af det normerede antal vuggestue- og dagplejepladser fra 2013 til 2016 og på den anden side et stigende antal børn i samme periode. Det kan primært forklares med, at der i også både 2014, 2015 og 2016 var flere børn i 0 – 2-årsalderen i Ishøj Kommune end forventet i befolkningsprognosen det foregående år.

Figur 4 nedenfor viser det normerede antal vuggestuepladser og det faktiske antal indskrevne børn i perioden 2011 – 2016, mens figur 5 viser normeringen og det faktiske antal indskrevne børn i dagplejen for samme periode.

---

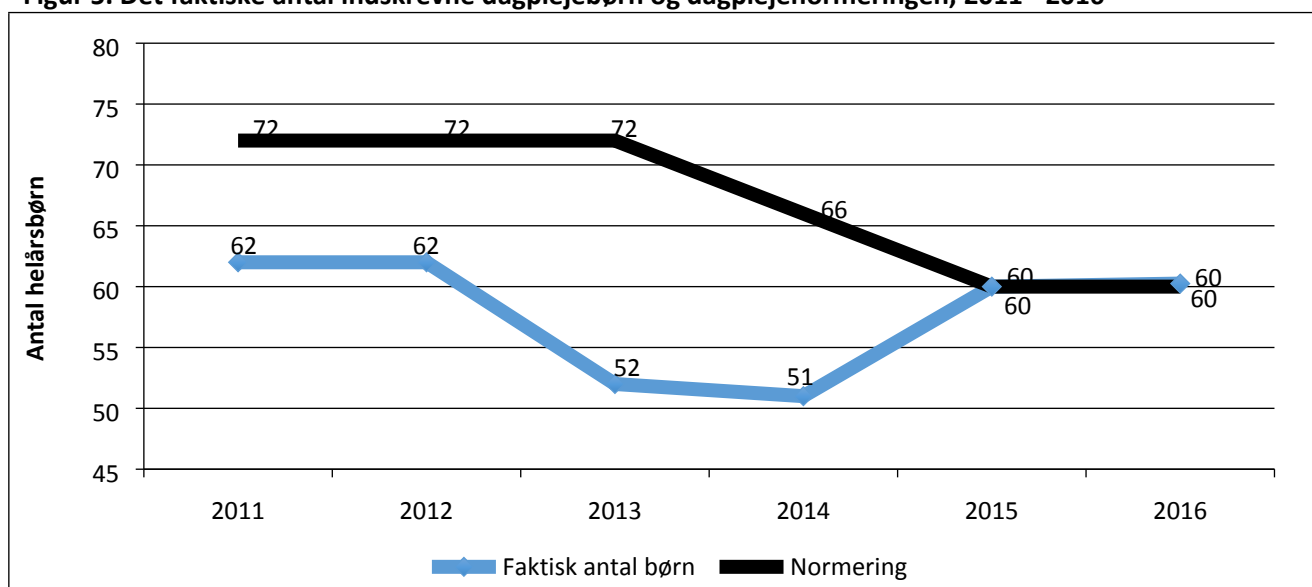
<sup>2</sup> Dagtilbudsloven §28 foreskriver, at alle børn har adgang til at blive optaget i et dagtilbud i en anden kommune end bopælskommunen fra det tidspunkt, hvor forældrene har fået tilsagn om tilskud fra bopælskommunen. Dog kan en kommunalbestyrelse lukke ventelisten for børn fra andre kommuner af kapacitetsmæssige årsager eller af hensyn til børn fra kommunen. Endvidere foreskriver Dagtilbudsloven §28, at alle børn i forbindelse med flytning til en anden kommune har ret til at bevare deres dagtilbudsplads i fraflytningskommunen

Figur 4. Det faktiske antal indskrevne vuggestuebørn og vuggestuenormeringen, 2011 - 2016



Det fremgår af figur 4, at normeringen i perioden 2011 til 2013 har ligget højere end det faktiske antal indskrevne børn. Forskellen var mindst i 2011 (13 børn) og størst i 2013 (38 børn). Efter nednormeringerne i 2014 til 2016 har antallet af indskrevne børn ligget højere end normeringen.

Figur 5. Det faktiske antal indskrevne dagplejebørn og dagplejenormeringen, 2011 - 2016



Figur 5 viser, at dagplejenormeringen helt frem til 2014 har ligget højere end det faktiske antal indskrevne børn. Forskellen var mindst i 2011 - 2012 (10 børn) og størst i 2013 (20 børn). I 2015 og 2016 var det faktiske antal indskrevne børn identisk med normeringen.

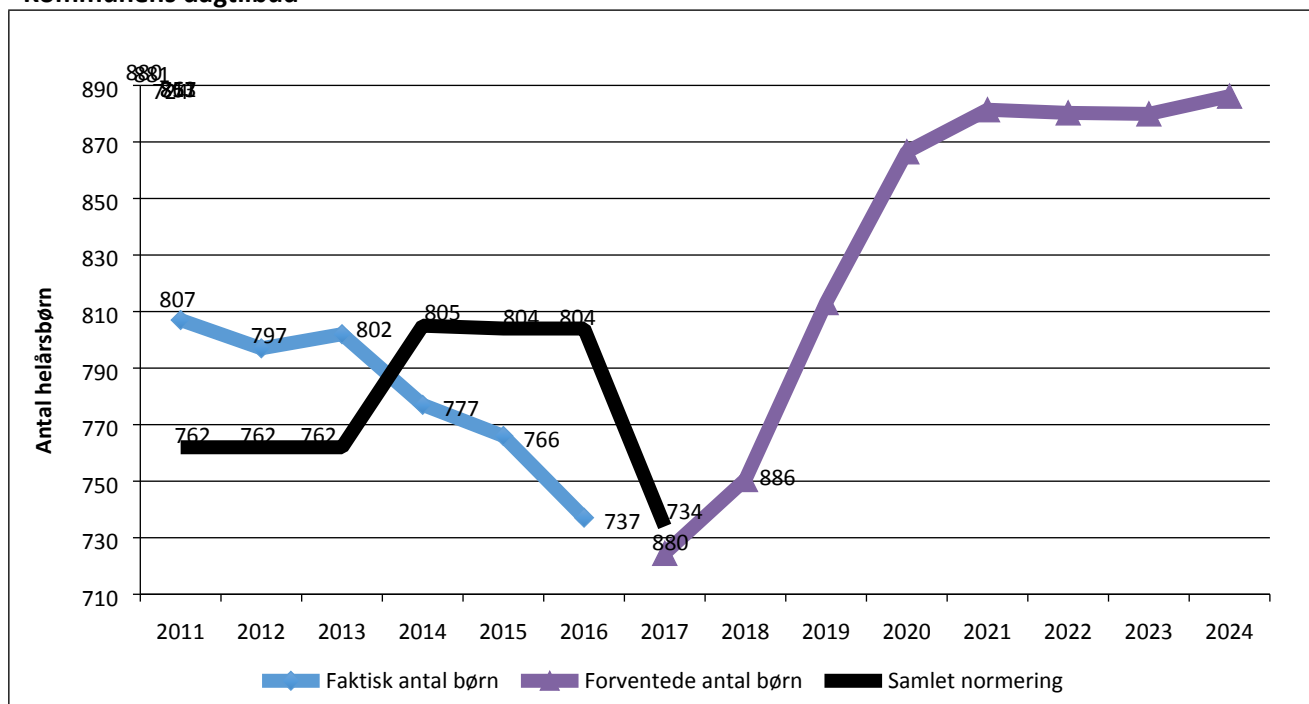
Det skal bemærkes, at der tidligere i perioder har været enkelte børn i dagplejen, der har talt for mere end én plads, grundet særlige behov hos disse børn. Det faktiske antal dagplejebørn kan derfor i enkelte tilfælde dække over, at der reelt har været færre børn indskrevet.



### 3.2. Dagtilbudspladser til 3 - 6-årige (børnehavepladser)

Figur 6 nedenfor viser det normerede antal børnehavepladser, det faktiske antal indskrevne børn i perioden 2011 - 2016 og det forventede antal indskrevne børn i perioden 2017 - 2024.

**Figur 6. Antal normerede børnehavepladser og antallet af faktiske og forventede børnehavebørn i Ishøj Kommunes dagtilbud**



Den sorte linje i figuren markerer det normerede antal børnehavepladser frem til 2017. Normeringen bliver, ligesom vuggestuenormeringen, fastlagt årligt i forbindelse med budgetlægningen. Den blå kurve med firkanter i figuren viser det faktiske antal børnehavebørn i de forudgående år, mens den lille kurve med trekanter viser det antal børn, som forventes at ville benytte kommunens børnehavetilbud fremover.

Det forventede antal børnehavebørn i de forskellige år er beregnet ud fra dækningsgraden. Dækningsgraden er procentdelen af Ishøj Kommunes børn, som i 2016 både var bosiddende i Ishøj og havde en børnehaveplads i Ishøj plus antallet af børn, som boede i andre kommuner og havde en børnehaveplads i Ishøj i 2016.

Det fremgår af figuren, at normeringen af børnehavepladserne fra 2011 til 2013 har ligget lavere end det reelle behov. Derfor blev antallet af børnehavepladser opjusteret i 2014 fra 762 til 805 børn. I 2015 og videre ind i 2016 er normeringen nedjusteret med et barn til i alt 804 børn. I samme periode er antallet af børnehavebørn faldet henover årene, særligt fra år 2013, hvor der var 802 børnehavebørn i Ishøj Kommune, til år 2016, hvor antallet var faldet til 737. Normeringen er derfor nedjusteret fra 804 børnehavepladser i 2016 til 734 børnehavepladser i 2017. Normeringen af børnehavepladser er inklusiv 12 specialbørnehavepladser i Piletræet. Det fremgår af figuren, at normeringen på 734 børnehavepladser ser ud til at dække behovet for børnehavepladser i 2017 med 10 pladser i overskud. Da antallet af børn i børnehavealderen bosiddende i Ishøj Kommune forventes at stige brat fra år 2018, jf. figur 2, vil normeringen fra 2017 allerede i 2018 skulle opjusteres med 17 pladser for at dække behovet. I 2019 skal der findes yderligere 62 ekstra pladser og i 2020 endnu 54 pladser i forhold til 2017-normeringen.

## Dagtilbudsprognose 2017

Opnormeringen i 2014 blev foretaget for at imødekomme 2014-prognosen, som viste et forventet antal børn på 816 i 2014. Som det fremgår af figuren, har det reelle antal indskrevne børn i 2014 dog ligget 39 børn under forventningen, nemlig på 777 børn, hvilket til dels kan forklares med, at der fra 2013 til 2014 skete et skift i brugen af dagtilbud over Ishøjs kommunegrænse, idet en del flere forældre valgte dagtilbud uden for kommunegrænsen i 2014 end i 2013. I 2015 og 2016 faldt antallet af indskrevne børnehavebørn yderligere med hhv. 11 og 29 børn. I 2015 var antallet af børnehavebørn, som var tilmeldt dagtilbud i andre kommuner steget yderligere, hvilket til dels kan være med til at forklare faldet i antallet af børnehavebørn i Ishøj Kommunes dagtilbud fra 2014 til 2015. Stigningen i antallet af grænsekrydsere skyldes bl.a. etableringen af en ny privatinstitution i Brøndby Strand i 2013 og en i Høje Taastrup i starten af 2015. Udviklingen i antallet af grænsekrydsere gennemgås i afsnit 4.3.

Faldet fra 2015 til 2016 kan ikke som med de foregående år forklares med, at et stigende antal børnehavebørn er indmeldt i andre kommuner, da dette antal i 2016 faldt til samme niveau som i 2014. Til gengæld er der i Ishøj Kommune sket et fald fra 2015 til 2016 i antallet af børn i 3 – 6-års alderen som er bosat i kommunen. En del af forklaringen på dette fald i antallet af børn i børnehvealderen, som er bosat i Ishøj Kommune, skal findes i den faldende fødselsrate i Ishøj Kommune fra 2010 til 2014.

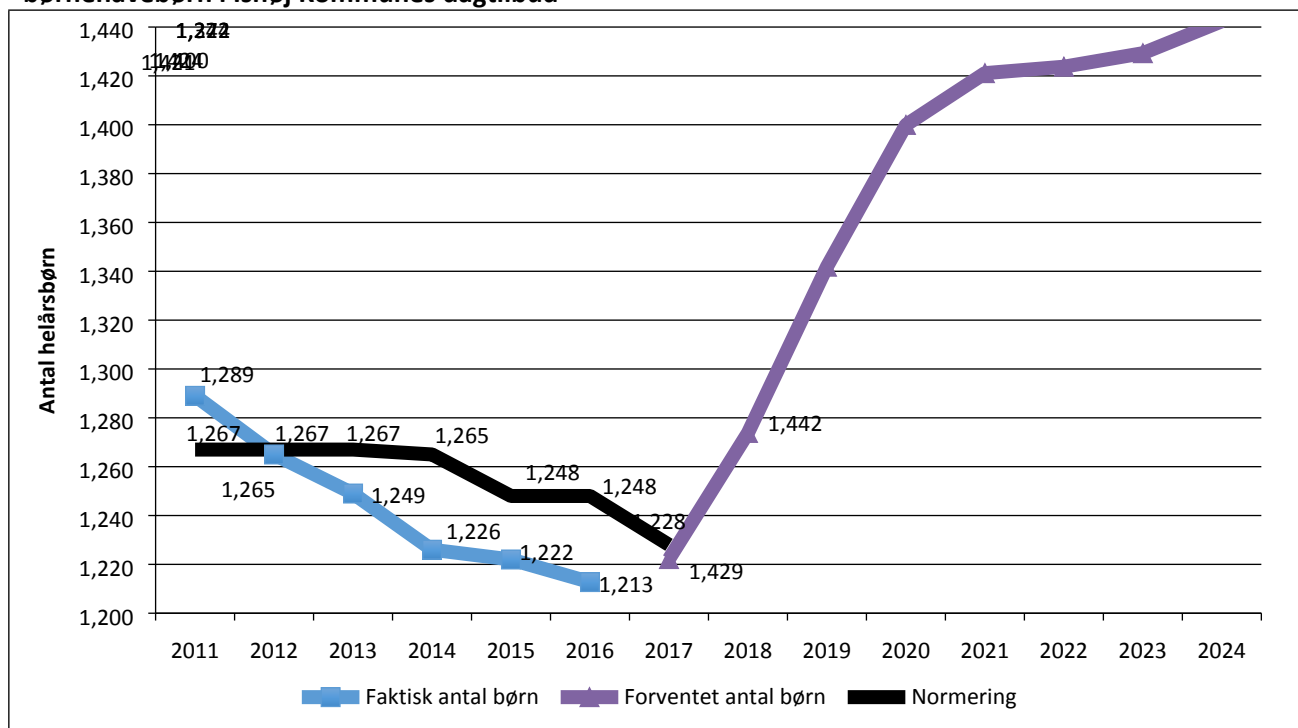
Som det fremgår af figuren, forventes det, at antallet af indskrevne børnehavebørn i kommunens dagtilbud falder til 724 i år 2017. Det svarer til et fald på 2 % fra år 2016 til 2017. Her skal en del af forklaringen igen findes i den faldende fødselsrate i Ishøj Kommune fra 2010 til 2014. Børnehavepladserne i årene 2015 til 2017 bliver nemlig næsten udelukkende optaget af børn født i årgangene 2010 til 2013.

Den nedadgående tendens i antallet af børnehavebørn i Ishøj Kommune forventes dog at vende fra år 2017. Antallet af børnehavebørn forventes således at stige fra 724 børn i år 2017 til 881 børn i år 2021. Denne stigning på i alt 157 indskrevne børn, svarer til en stigning på 22 % fra 2017 til 2021. Fra 2021 til 2024 forventes kun mindre udsving i antallet af indskrevne børn, hvorfor det forventede antal indskrevne børnehavebørn ligger på nogenlunde samme niveau i 2021 og 2024.

### 3.3. Alle 0 - 6-års dagtilbudspladser

Figur 7 nedenfor viser det samlede antal normerede 0 – 6-års dagtilbudspladser, det faktiske antal indskrevne børn i perioden 2011 - 2016, og det forventede antal indskrevne børn i perioden 2017 - 2024.

**Figur 7. Antal normerede pladser og det faktuelle og forventede antal af dagpleje-, vuggestue- og børnehavebørn i Ishøj Kommunes dagtilbud**



Den blå kurve med firkanter viser det faktiske antal børn i de forudgående år, mens den lille lilla kurve med trekantede viser det antal børn, som forventes at benytte dagpleje-, vuggestue- og børnehavetilbud fra 2017 og frem til 2024. Den sorte linje markerer normeringen frem til 2017.

Det fremgår af figuren, at det samlede antal indskrevne børn i kommunens dagtilbud efter at have ligget over normeringen i 2011 og på niveau med normeringen i 2012, har ligget under den samlede normering i alle årene fra 2013 til 2016. I 2016 var der samlet set 35 færre børn indskrevet i børnehavet, vuggestue og dagpleje end den samlede normering.

Fra 2017 og frem til 2024 forventes det, at der samlet set vil ske en stigning i antallet af indskrevne børn fra 1.222 i 2017 til 1.442 i 2024. De forventede 220 flere indskrevne børn i år 2024 svarer til en stigning på 18 %. Som det ses af figur 7, ligger det forventede antal indskrevne børn i 2017 lige under den samlede normering for 2017, mens det forventede antal indskrevne børn kommer væsentligt over 2017-normeringen i de efterfølgende år. I 2018 vil der således samlet set skulle findes 46 ekstra pladser i forhold til 2017-normeringen, mens der i 2019 yderligere vil skulle findes 68, og endnu 58 ekstra pladser i år 2020. I alt overstiger det forventede antal børn i Ishøj Kommunes dagtilbud i år 2020 2017-normeringen med 172 børn.

### **3.3.1. Den budgetterede normering og børneenheder**

På nær dagplejen er samtlige dagtilbud i Ishøj Kommune integrerede 0 - 6-års institutioner. Dette skaber fleksibilitet i pladsudnyttelsen mellem vuggestue- og børnehavepladser. Udgiftsmæssigt er en vuggestueplads dog dyrere end en børnehaveplads. I 2017 svarer en vuggestueplads til 1,826 gange udgiften for en børnehaveplads. Forskellen er et udtryk for, at vuggestuebørn kræver flere ressourcer end børnehalebørn. Omregnet svarer en børnehaveplads således til en enhed, mens en vuggestueplads svarer til 1,826 enheder. Flexibiliteten i de integrerede institutioner giver således mulighed for at indskrive børn i forhold til en omregnet enhedsnormering.

Omregnet til enheder svarer den budgetterede normering for 2017 til i alt 1.526 enheder<sup>3</sup>. Prognosen forventer til sammenligning en indskrivning, som ikke er langt derfra, nemlig 1.518 enheder i 2017<sup>4</sup> og 1.585 enheder i 2018<sup>5</sup>. Bemærk at dagplejepladser ikke er talt med, men både er budgetteret til og forventet til 60 pladser i 2017 og 2018. I 2017 svarer det samlede antal normerede enheder således nogenlunde til den forventede indskrivning, mens den forventede indskrivning i 2018 overstiger normeringen for 2017 med 59 enheder, hvilket især skyldes et stigende behov for 0 - 2-årspladser.

### **3.4. Fremtidige behov for justering i normeringerne**

På baggrund af ændringer i antallet og alderssammensætningen af de børn, der bruger kommunens dagtilbud, er normeringen for vuggestue-, og børnehavepladser ændret fra 2016 til 2017. Ønsket har været at sikre en bedre overensstemmelse mellem normeringen og det forventede antal børn. Således er normeringen fra 2016 til 2017 opjusteret fra 384 til 434 børn i vuggestuerne, mens den i børnehaverne omvendt er nedjusteret fra 804 til 734 børn. Normeringen i dagplejen er med 60 dagplejepladser uændret fra 2016 til 2017.

Det fremgår af kapitel 3, at det forventes, at behovet for dagtilbudspladser samlet set vil stige i hele perioden frem til 2024. Derfor vil der fremadrettet, i forbindelse med de kommende års budgetter, være behov for at tilpasse de budgetterede normeringer således, at de modsvarer behovet for pladser i de forskellige aldersgrupper.

---

<sup>3</sup> Beregning af de 734 *normerede* børnehalebørn og 434 normerede vuggestuebørn i 2017:  $734 * 1 + 434 * 1,826 = 1.526$

<sup>4</sup> Beregning af de 724 *forventede* børnehalebørn og 498 forventede vuggestuebørn i 2017:  $724 * 1 + 435 * 1,826 = 1.518$

<sup>5</sup> Beregning af de 751 *forventede* børnehalebørn og 523 forventede vuggestuebørn i 2018:  $751 * 1 + 457 * 1,826 = 1.585$

## 4. Analyse af anvendelsesmønstre

Det følgende kapitel indeholder en række oplysninger om anvendelsesmønstrene for de indskrevne børn i dagtilbud, herunder alderssammensætningen i dagtilbuddene, grænsekrydsere, ind- og udmeldelser mv. Anvendelsesmønstrene ligger sammen med kommunens befolkningsprognose til grund for beregningerne i prognoseafsnittet.

### 4.1. Forholdet mellem normering og det faktiske antal indskrevne børn i de enkelte dagtilbud

Et centralt redskab til planlægning og økonomistyring i de enkelte dagtilbud er forholdet mellem normeringen og det faktiske antal indskrevne børn. Dagtilbuddenes budgetter reguleres i forbindelse med indskrivning af flere eller færre børn i forhold til dagtilbuddenes normering. Har et dagtilbud flere børn end normeringen, bliver der tilført midler. Har dagtilbuddet færre børn end normeringen, bliver der tilsvarende trukket et beløb fra institutionens budget. Reguleringen af midler sker på baggrund af antallet af børneenheder (se afsnit 3.3.1.) og foretages en gang årligt ved afslutning af regnskabsåret. Dagtilbuddene kan løbende følge udviklingen i ProKap, som er det it-system, der styrer reguleringen.

Figur 8 nedenfor viser forholdet mellem det samlede antal indskrevne børn og det samlede normerede antal børn for de enkelte dagtilbud i kommunen i perioden 2012 - 2016. Dermed viser figuren også hvilke dagtilbud, der er blevet reguleret op, og hvilke der er blevet reguleret ned i deres budgetter.

**Figur 8. Forholdet mellem normering og det faktiske indskrevne vuggestue- og børnehavebørn**

	Faktiske/normerede vuggestue- og børnehavebørn					
	2012	2013	2014	2015	2016	Farveskala
Bøgely	98%	103%	96%	96%	94%	75-79%
Elverhøj	96%	87%	97%	99%	100%	80-84%
Femkanten	98%	95%	91%	95%	97%	85-89%
Firkløveren	102%	103%	101%	97%	101%	90-94%
Gadekæret	103%	89%	90%	0%	0%	95-99%
Peberkværnen	94%	89%	83%	0%	0%	100%
Piletræet	103%	110%	100%	93%	92%	100-104%
Regnbuen	103%	100%	100%	100%	96%	105-109%
Troldebo	102%	105%	99%	98%	99%	110-114%
Trækronerne	102%	103%	102%	101%	99%	115-119%
Tvillingehuset	103%	101%	98%	100%	97%	120-124%
Universet	99%	0%	0%	0%	0%	125-150%
Ørnebo	101%	102%	95%	95%	97%	
Gennemsnit	101%	100%	98%	98%	97%	

Bemærkning: I forbindelse med lukning af Universet den 1. april 2013 skete der en omfordeling af vuggestue- og børnehavebørn fra Universet til Trækronerne og en omfordeling af børn fra Trækronerne til Regnbuen. Normeringen og det faktiske antal børn for 2013 er beregnet på baggrund af denne omfordeling. Alle dagtilbud er integrerede institutioner på nær vuggestuen Gadekæret, der lukkede 1. april 2015, og børnehaven Peberkværnen, der lukkede 1. juni 2014. I forbindelse med Gadekærets lukning blev den samlede vuggestuenormering nednormeret med 10 pladser, mens Peberkværnens normering (heraf 12 specialbørnehavepladser) er overflyttet til Piletræet. Antallet af børn i forhold til normering i Piletræet i 2014 er beregnet på baggrund af et vægnet gennemsnit over årets måneder, der tager højde for denne ændring.

## Dagtilbudsprognose 2017

Når det faktiske antal indskrevne helårsbørn i et dagtilbud svarer til det normerede antal børn, står der 100 % i feltet. En lavere procentsats end 100 betyder, at dagtilbuddet det pågældende år har ligget under normeringen, dvs. at der har været underbelægning. Omvendt betyder en højere procentsats end 100, at dagtilbuddet har ligget over normeringen, dvs. at der har været en overbelægning. Underbelægning er markeret med rød farveskala, mens overbelægning er markeret med grøn farveskala.

Det fremgår af figuren, at de fleste af dagtilbuddene har været meget tæt på normeringen de forskellige år, omend der ses en lille tendens til overbelægning i år 2012 og 2013 og underbelægning fra år 2014 og frem.

Figur 9 og 10 nedenfor viser, at der i 2012 og 2013 har været en tendens til overbelægning af børnehavebørn og underbelægning af vuggestuebørn i dagtilbuddene, mens det modsatte billede har tegnet sig siden 2014.

Figur 9 viser forholdet mellem dagtilbuddenes normering af vuggestuebørn og det faktiske antal indskrevne vuggestuebørn.

**Figur 9. Forholdet mellem normeringen og det faktiske antal indskrevne vuggestuebørn**

	Faktiske/normerede vuggestuebørn					Farveskala
	2012	2013	2014	2015	2016	
Bøgely	85%	89%	110%	106%	122%	75-79%
Elverhøj	93%	89%	94%	102%	112%	80-84%
Femkanten	87%	84%	106%	106%	113%	85-89%
Firkløveren	89%	85%	106%	103%	106%	90-94%
Gadekæret	100%	89%	90%	0%	0%	95-99%
Piletræet	82%	79%	97%	99%	108%	100%
Regnbuen	97%	99%	103%	101%	102%	100-104%
Troldebo	97%	96%	101%	94%	102%	105-109%
Trækronerne	100%	100%	94%	102%	101%	110-114%
Tvillingehuset	107%	95%	100%	104%	106%	115-119%
Universet	97%	0%	0%	0%	0%	120-124%
Ørnebo	103%	98%	105%	111%	117%	125-150%
Gennemsnit	94%	91%	101%	103%	108%	

Bemærkning: Som i figur 8

Som det fremgår af figur 9, lå mange af dagtilbuddene under normeringen for vuggestuebørn i 2012 og 2013. Efter 2014, hvor vuggestuenormeringen blev nedjusteret, ses en tendens til, at flere og flere af dagtilbuddene har et højere antal vuggestuebørn end normeret. I 2016 lå alle 10 dagtilbud over normeringen for vuggestuebørn. Ændringen fra underbelægning i år 2012 og 2013 til overbelægning i årene derefter afspejler figur 4, afsnit 3.1, hvoraf det fremgår, at det faktiske antal indskrevne vuggestuebørn oversteg normeringen fra år 2014.

Figur 10 viser forholdet mellem dagtilbuddenes normering og det faktiske antal indskrevne børnehavebørn.

**Figur 10. Forholdet mellem normeringen og det faktiske antal indskrevne børnehavebørn**

	Faktiske/normerede børnehavebørn					Farveskala
	2012	2013	2014	2015	2016	
Bøgely	107%	109%	91%	92%	84%	75-79%
Elverhøj	97%	87%	98%	98%	92%	80-84%
Femkanten	109%	103%	84%	89%	89%	85-89%
Firkløveren	116%	115%	99%	95%	98%	90-94%
Peberkværnen	94%	89%	83%	0%	0%	95-99%
Piletræet	143%	144%	102%	91%	86%	100%
Regnbuen	110%	100%	98%	99%	93%	100-104%
Troldebo	105%	113%	98%	101%	97%	105-109%
Trækronerne	102%	104%	107%	100%	98%	110-114%
Tvillingehuset	97%	104%	97%	98%	93%	115-119%
Universet	98%	0%	0%	0%	0%	120-124%
Ørnebo	95%	104%	104%	88%	87%	125 - 150%
Gennemsnit	105%	105%	97%	95%	92%	

Bemærkning: Som i figur 8

Hvad angår børnehavenormeringen lå flere institutioner over normeringen end under normeringen i 2012 og 2013, som det ses i figur 10. Piletræet lå markant over normeringen. Efter opnormeringen af børnehavesteder i 2014 ses det, at flere og flere af dagtilbuddene har ligget under normeringen. Årsagen er, at der ikke har været lige så mange børnehavebørn indskrevet i 2014, som det var forventningen ud fra 2014-prognosen (777 børn i alt versus prognosens forudsigtelse på 816 børn, jf. afsnit 3.2). I 2015 og 2016 har man bibeholdt normeringen på 804 børn fra 2014, samtidig med at der har været hhv. 766 og 734 børnehavebørn fordelt i de forskellige dagtilbud de to år.

## 4.2. Alderssammensætningen i dagtilbuddene

De forskellige aldersgrupper har en meget varierende andel af det samlede antal børn i dagtilbuddene i Ishøj Kommune.

Tabel 1 viser fordelingen af 0 - 6-årige i kommunens dagtilbud i 2016. Aldersfordelingen i de forskellige dagtilbud i 2016 er et udtryk for et generelt mønster, som ikke varierer meget fra år til år.

**Tabel 1. Alderssammensætningen for de 0 - 6-årige i Ishøj Kommunes dagtilbud i 2016**

Aldersgrupper	0-årige	1-årige	2-årige	3-årige	4-årige	5-årige	6-årige	I alt
	Aldersgruppernes andel af det samlede antal børn i hhv. dagpleje, vuggestue og børnehave							
Pasningsform	Antal børn							
Dagpleje	60	10%	46%	44%				100%
Vuggestue	415	7%	48%	45%				100%
Børnehave	737		3%	34%	35%	25%	2%	100%

Det fremgår af tabel 1, at der er væsentligt færre 0-årige end 1- og 2-årige, som er indmeldt i dagpleje og vuggestue. Det skyldes, at de fleste børn først starter i dagpleje og vuggestue, når de er tæt på at være 1 år gamle.

Tilsvarende gælder for de børn, der går fra børnehave til sfo1 den 1. april i det år, de starter i skole. De optager således kun en børnehaveplads i de tre første måneder af året – januar til marts. Dermed tæller de kun for en lille andel af det samlede antal helårsbørn i børnehave.

Hvis et barn fylder 6 år efter den 1. april, vil det allerede være startet i sfo1 som 5-årig. Det er årsagen til, at andelen af 5-årige i børnehave ikke er lige så høj som de 3- og 4-årige. For de 6-årige gælder det, at der er enkelte børn, som får skoleudsættelse. Dermed starter de et år senere i sfo1 og skole og stopper således først i børnehaven som 6-årige.

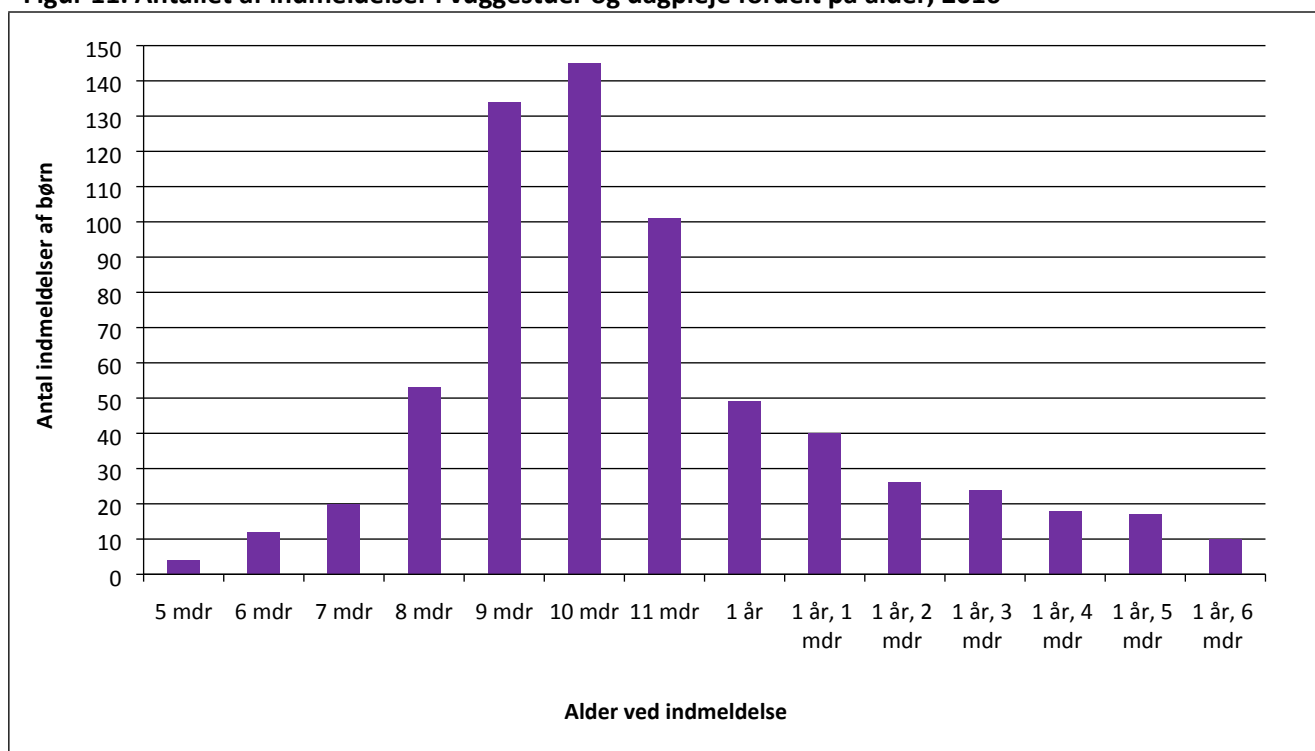
Ovenstående er nogle af de årsager som medvirker til, at befolkningsprognosens forudsigelse af antallet af 0 - 6-årige ikke kan stå alene som indikator for behovet for pladser i kommunens dagtilbud.

Ifølge Ishøj Kommunes visiteringsregler starter børnene i børnehave, når de er mellem 2 år og 9 måneder og 3 år. Langt de fleste børn starter i børnehave den første dag i den måned, hvor de fylder 3 år. Af og til er der børn, der starter i børnehave allerede, når de er 2 år og 9 måneder. Dette er årsagen til, at 3 % af børnehavebørnene i 2016 var 2 år gamle.

#### 4.2.1. Indmeldelsesmønster

Figur 11 viser det indmeldelsesmønster, som prognosen benytter til at beregne dækningsgraden for vuggestue- og dagplejebørn<sup>6</sup>, dvs. hvor stor en procentdel af en given årgang, som forventes at ville benytte et dagtilbud. Indmeldelsesmønstret, som ses i figuren, viser det generelle mønster, da dette ikke varierer mærkbart fra år til år.

Figur 11. Antallet af indmeldelser i vuggestuer og dagpleje fordelt på alder, 2016



<sup>6</sup> Figuren viser hvor gamle de børn, der har været indskrevet i enten vuggestue eller dagpleje i 2016, var da de blev meldt ind, uanset året for indmeldelse. Børn som bliver indmeldt i vuggestue og dagpleje efter 1½ års alderen er ikke vist i denne figur, da de typisk vil illustrere et skift fra den ene vuggestue eller dagpleje til den anden frem for reel indmeldelsesalder.

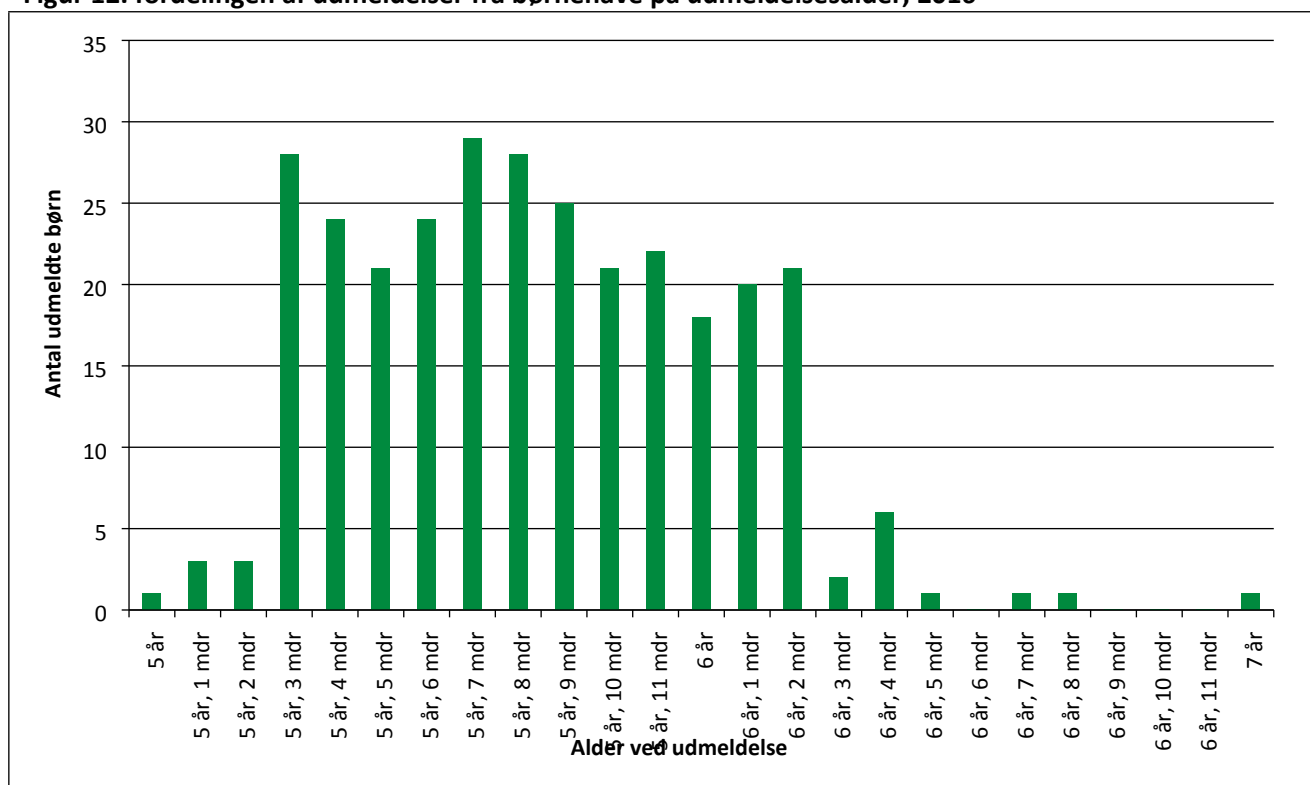


Det ses af figur 11, at indmeldelse i vuggestue og dagpleje primært sker, inden barnet fylder 1 år. De fleste forældre vælger således at melde deres barn ind i dagtilbud i de sidste par måneder op til, at barnet fylder 1 år. Det fremgår også, at enkelte børn meldes ind allerede fra de er 5 - 6 måneder gamle. Efter børnene fylder 1 år, er der et dalende antal indmeldelser.

#### 4.2.2. Udmeldelsesmønster

Figur 12 viser udmeldelsesmønsteret på børnehavebørnene i alderen 5 år og opefter<sup>7</sup>. Ligesom indmeldelsesmønsteret vist i figur 11 ovenfor, kan dette års udmeldelsesmønster ses som et udtryk for udmeldelser generelt.

Figur 12. fordelingen af udmeldelser fra børnehave på udmeldelsesalder, 2016



Det fremgår af figur 12, at størstedelen af børnene bliver meldt ud i 5-års-alderen, hvilket falder naturligt sammen med sfo-start. Kun en mindre del af børnene når at fylde 6 år i årets første måneder, inden de overgår til sfo1 den 1. april. En meget lille del af børnene får udsat skolestarten og fortsætter i børnehaven et ekstra år, inden de begynder i sfo1 og skole.

Dertil kommer en lille gruppe børn fra specialbørnehave, der typisk går i børnehave frem til starten af august, hvorfor de når at blive et par måneder ældre inden udmeldelse. Det samme gælder for enkelte privatskolebørn, der først starter sfo1 ved skolestart, hvis privatskolen først tilbyder sfo fra dette tidspunkt af året.

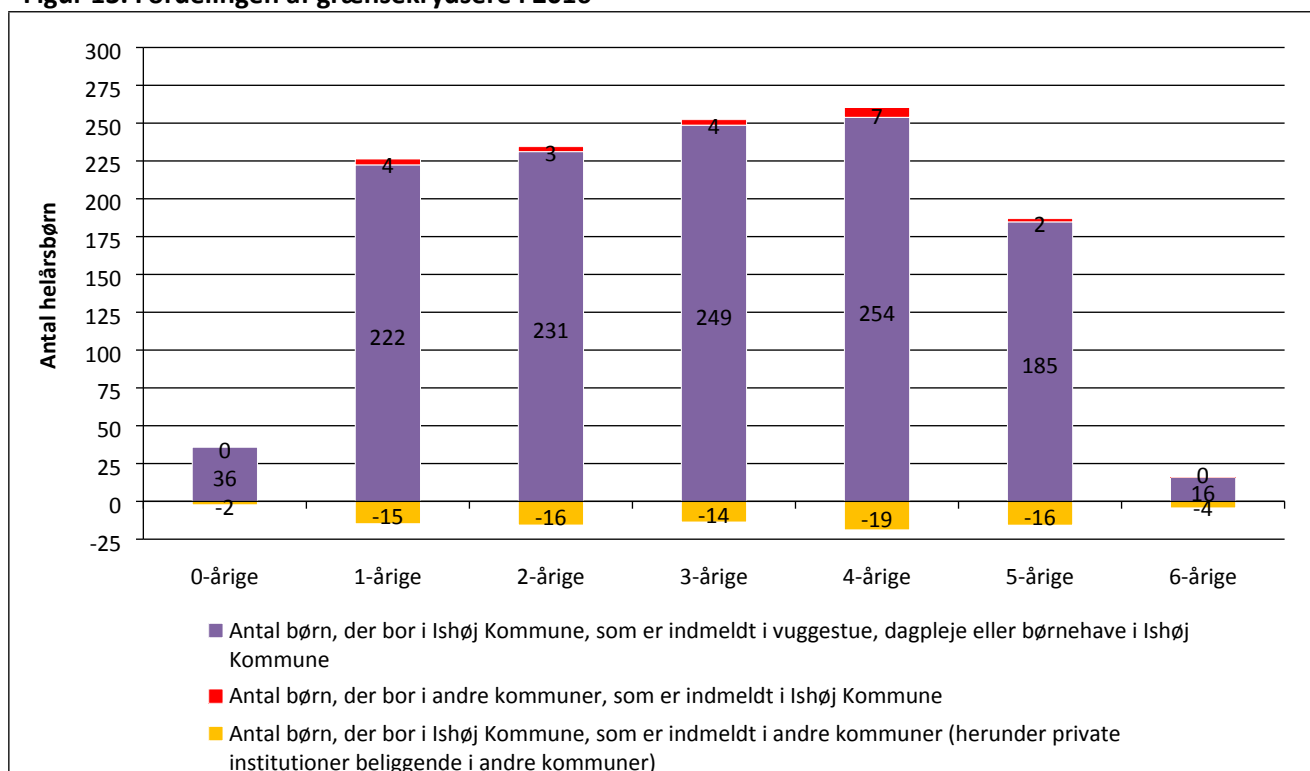
<sup>7</sup> Tallene dækker alle udmeldelser fra 5 år og opefter i perioden 1. januar til 31. december 2016. Børn som stopper i børnehaven før 5-årsalderen er ikke vist i denne figur, da de ikke viser overgangen til sfo1 og skole men typisk vil illustrere et skift til en anden børnehaven.

### 4.3. Grænsekrydsere

Størstedelen af børnene i 0 - 6-årsalderen, der er indmeldt i et 0 - 6-års dagtilbud i Ishøj Kommune, er bosiddende i Ishøj Kommune. En mindre gruppe børn fra andre kommuner er indskrevet i Ishøj Kommunes dagtilbud, ligesom en gruppe af Ishøj Kommunes børn er indskrevet i dagtilbud i andre kommuner, herunder private institutioner<sup>8</sup>. Disse børn kaldes grænsekrydsere.

Figur 13 viser antallet af grænsekrydsere sammenholdt med det samlede antal indmeldte børn i 2016 i Ishøj Kommunes dagtilbud.

**Figur 13. Fordelingen af grænsekrydsere i 2016**



Det ses af figuren, at der i 2016 var flere børn, bosiddende i Ishøj Kommune, som var indskrevet i dagtilbud i andre kommuner, end omvendt. Det gjaldt især for børn i 5-årsalderen, for hvem i alt 16 helårsbørn var indskrevet i dagtilbud i andre kommuner, mens 2 boede i andre kommuner og var indskrevet i dagtilbud i Ishøj Kommune. I betragtning af, at der allerede er færre børn i 5-årsalderen, der er indmeldt i børnehave, da de så småt begynder at overgå til sfo1, er det påfaldende, at der næsten var ligeså mange 5-årige grænsekrydsere ud af Ishøj Kommune som 4-årige i 2016. Det lave antal 6-årige i figuren skyldes, at langt de fleste børn i denne alder er overgået til skole og/eller sfo1.

I 2016 var der i alt 65 flere helårsbørn i Ishøj Kommune, som var indskrevet i et dagtilbud i andre kommuner, end børn fra andre kommuner, som var indskrevet i dagtilbud i Ishøj Kommune. Flere forældre i Ishøj Kommune valgte altså et dagtilbud i en anden kommune i 2016, end omvendt. Der var i alt 33 helårsbørn i alderen 0 - 2 år, som var indmeldt i andre kommuner. Det samme gjorde sig gældende for i alt 53 helårsbørn i alderen 3 - 6 år. Udviklingen de sidste fire år har været, at andelen af grænsekrydsere ud af

<sup>8</sup> Til gruppen af grænsekrydsere ud af Ishøj Kommune er anbragte børn samt børn, som er indmeldt i en privat pasningsordning (i eller uden for Ishøj Kommune), talt med.

Ishøj Kommune er vokset støt år for år for de 0 – 2-årige, mens andelen af 3 – 6-årige grænsekrydsere efter at være steget en del fra 2013 til 2014 har ligget mere stabilt i årene herefter (se figur 14 og 15 nedenfor).

Tabel 2 nedenfor viser udviklingen i andelen af børn i hhv. 0 - 2- og 3 - 6-årsalderen, som var indmeldt i dagtilbud i en anden kommune i 2013, 2014, 2015 og 2016.

**Tabel 2. Andel børn, der bor i Ishøj og som er indmeldt i et dagtilbud i en anden kommune**

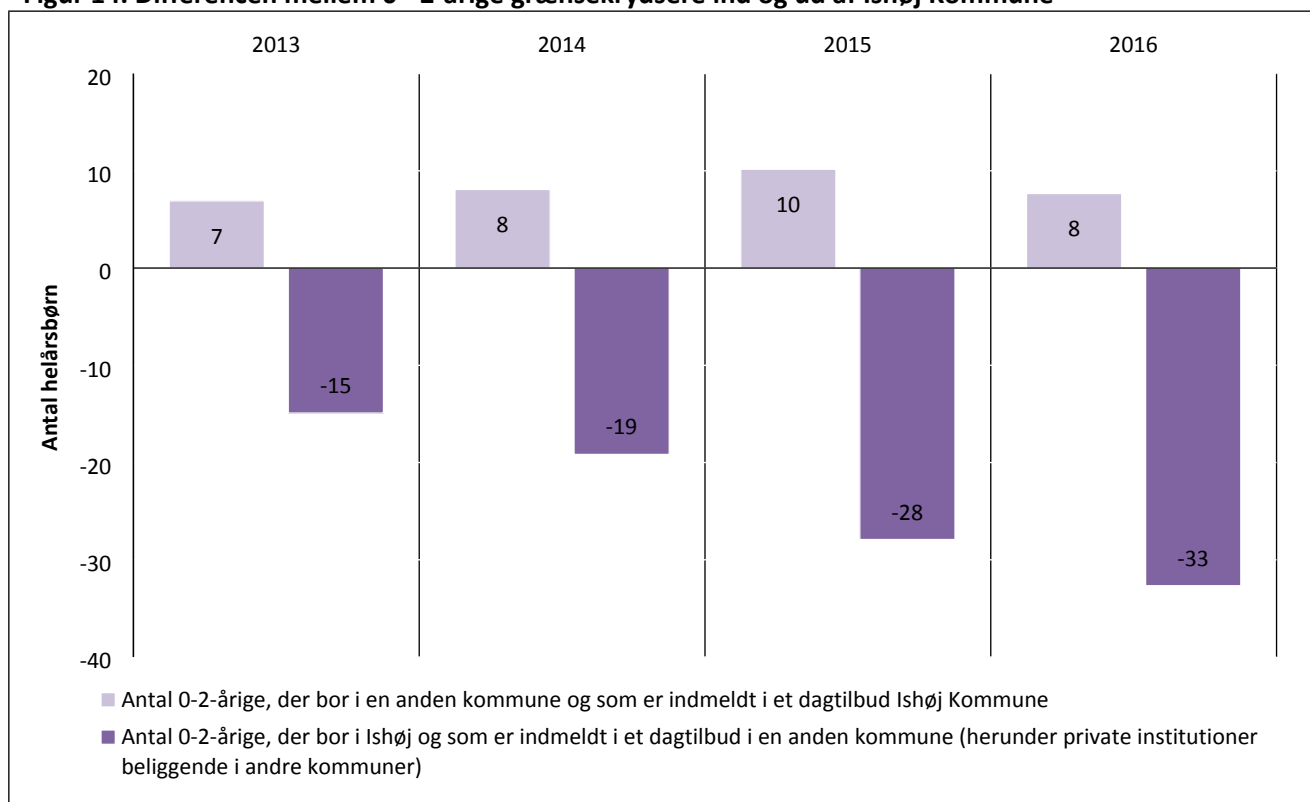
	År 2013	År 2014	År 2015	År 2016
0 – 2-årige	3,1%	4,0%	5,7%	6,3%
3 – 6-årige	4,4%	6,5%	7,3%	7,0%
0 – 6-årige i alt	3,9%	5,6%	6,7%	6,7%

Note: Andelen af børn, der er indmeldt i et dagtilbud i en anden kommune, er beregnet ud fra alle børn bosiddende i Ishøj i pågældende aldersgruppe, der gik i et dagtilbud i eller uden for Ishøj det pågældende år.

Det ses i tabel 2, at procentandelen af børn i 0 – 2-års alderen, som er indmeldt i et dagtilbud i en anden kommune, er mere end fordoblet fra 2013 til 2016. For de 3 – 6-årige er andelen steget frem til 2015 hvorefter den er faldet en smule igen. Selvom ændringen i procent fra år 2014 og frem er større for de 0 - 2-årige grænsekrydsere, er antallet af 3 - 6-årige grænsekrydsere dog væsentligt større end antallet af 0 - 2-årige i alle årene, jf. figur 14 og 15 nedenfor.

Figur 14 viser udviklingen i differencen mellem 0 - 2-årige grænsekrydsere ind og ud af Ishøj Kommune fra år 2013 til 2016.

**Figur 14. Differencen mellem 0 - 2-årige grænsekrydsere ind og ud af Ishøj Kommune**



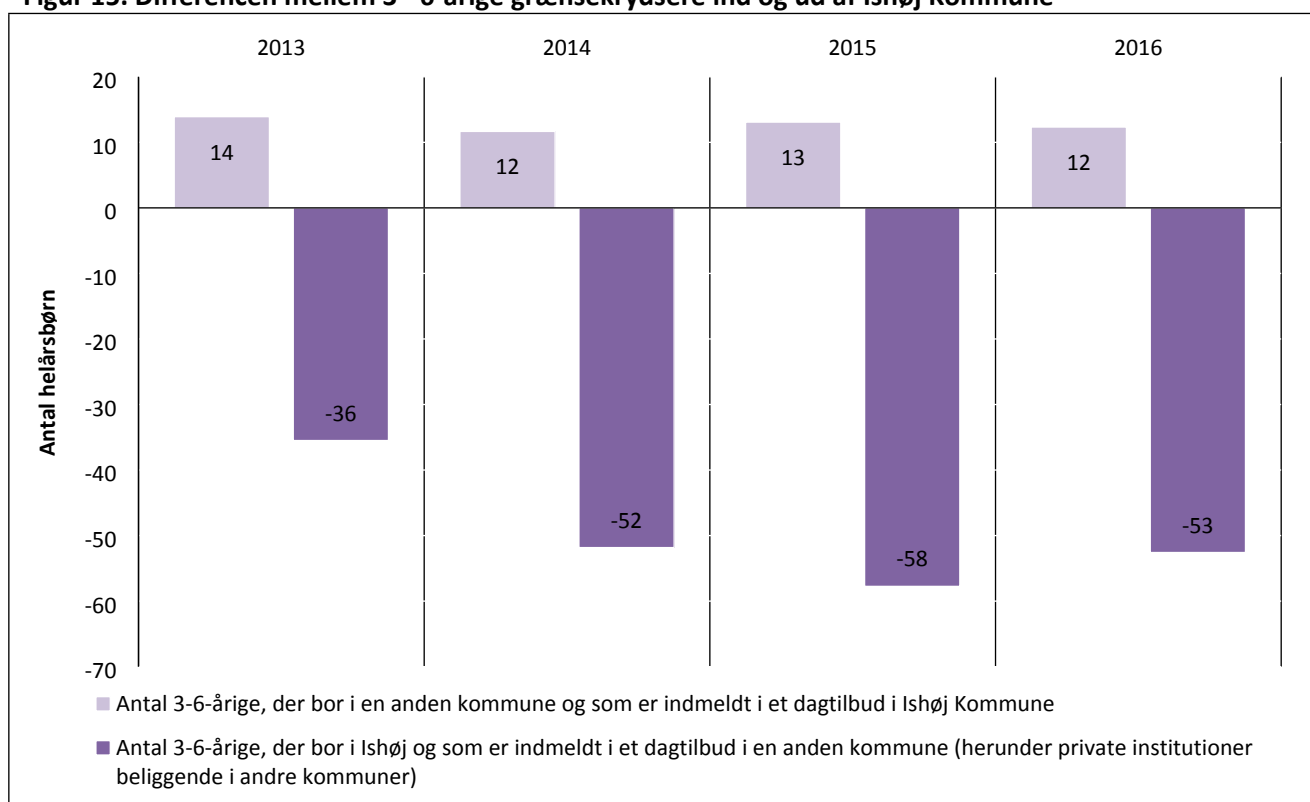
## Dagtilbudsprognose 2017

De lyslilla søjler viser antallet af helårsbørn bosiddende i andre kommuner, der er indmeldt i 0 - 2-års dagtilbud i Ishøj kommune, mens de mørklilla søjler viser antallet af helårsbørn fra Ishøj, der er indmeldt i andre kommuner.

Det ses af figur 14, at antallet af 0 - 2-årige grænsekrydsere ud af Ishøj Kommune alle årene har været større end antallet af grænsekrydsere ind i kommunen. Det fremgår også af figuren, at imens antallet af 0 - 2-årige fra andre kommuner, som er indmeldt i Ishøj Kommune, har ligget nogenlunde stabilt over årene, er antallet 0 - 2-årige børn fra Ishøj, indmeldt i dagtilbud i en anden kommune, steget for hvert år. Dette antal er lidt mere end fordoblet fra 2013 til 2016 (fra 15 børn i 2013 til 33 børn i 2016).

Figur 15 viser udviklingen i differencen mellem 3 - 6-årige grænsekrydsere ind og ud af Ishøj Kommune fra år 2013 til 2016.

**Figur 15. Differencen mellem 3 - 6-årige grænsekrydsere ind og ud af Ishøj Kommune**



De lyslilla søjler viser antallet af helårsbørn bosiddende i andre kommuner, der er indmeldt i 3 - 6-års dagtilbud i Ishøj kommune, mens de mørklilla søjler viser antallet af helårsbørn fra Ishøj, der er indmeldt 3 - 6-års dagtilbud i andre kommuner.

Af figur 15 fremgår det, at imens antallet af 3 - 6-årige børn fra andre kommuner, som er indmeldt i et dagtilbud i Ishøj Kommune har ligget stabilt over årene, er antallet af 3 - 6-årige børn fra Ishøj, indmeldt i en anden kommune, steget brat fra 2013 til 2014. Fra 2014 til 2016 har antallet ligget mere stabilt. Særligt i 2015 har der været en markant forskel på antallet af 3 - 6-årige, der søgte ud af kommunen, og omvendt.

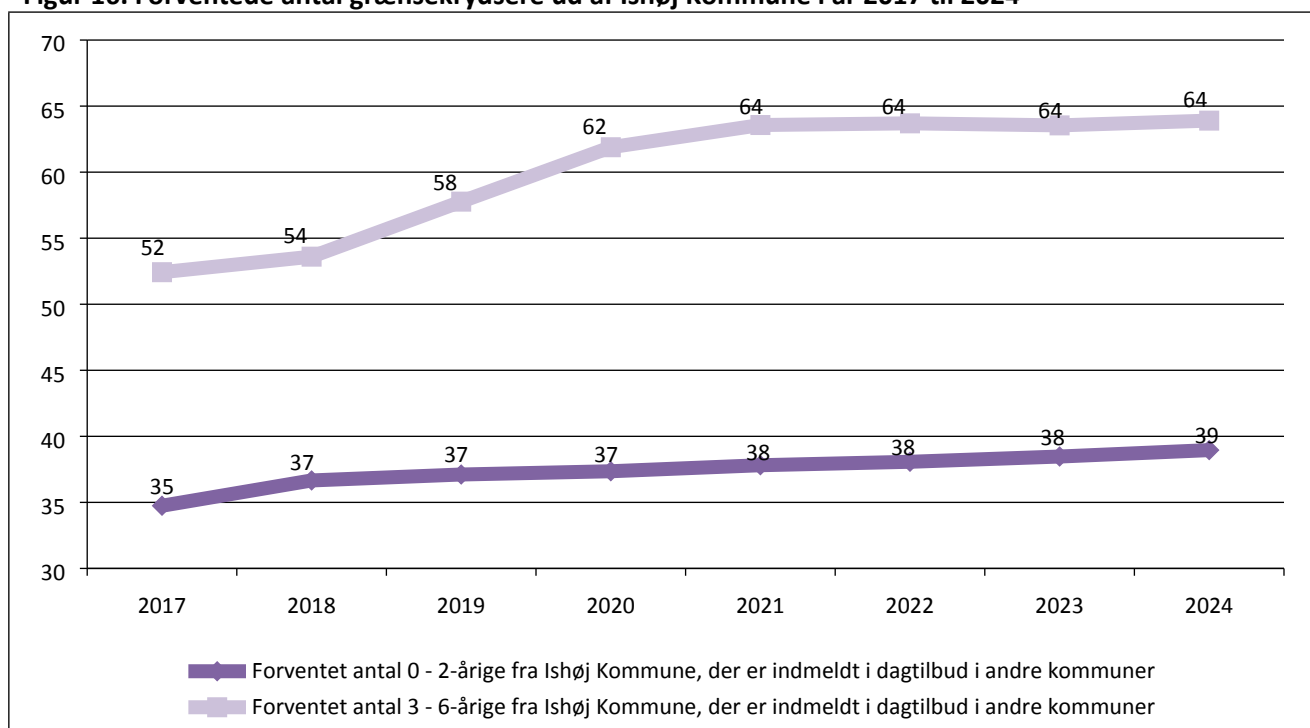
Figur 14 og 15 viser således, at der er sket et skift i brugen af dagtilbud over Ishøjs kommunegrænse fra 2013 til 2016.

## Dagtilbudsprognose 2017

Ved en nærmere analyse af de grænsekrydsende børn fra Ishøj, viser det sig, at antallet børn fra Ishøj, som er tilmeldt kommunale dagtilbud i andre kommuner er steget fra 2013 til 2015, hvorefter det er faldet fra 2015 til 2016 for såvel de 0 – 2-årige som for de 3 – 6-årige. For begge aldersgrupper er antallet af børn fra Ishøj, som er indmeldt i private dagtilbud, til gengæld steget alle årene fra 2013 til 2016. Endvidere viser det sig, at antallet af 0 – 2-årige, som passes af private børnepassere også er steget en del fra 2013 til 2016, mens antallet af anbragte 3 – 6-årige børn er faldet over årene. Det er særligt private dagtilbud som Solstrålen i Brøndby Strand og Børnegalaxen Taastrup (åbnet i starten af 2015), som Ishøj Kommunes forældre vælger til deres børn, mens det særligt er Greve Kommune, som børnene fra Ishøj går i, når de er tilmeldt kommunale dagtilbud i andre kommuner.

Figur 16 nedenfor viser det forventede antal børn fra Ishøj Kommune, som er indmeldt i dagtilbud i andre kommuner, herunder private institutioner, i de kommende år. Det forventede antal de forskellige år er udregnet ud fra andelen af grænsekrydsere ud af Ishøj Kommune i år 2016 fremskrevet med det forventede antal børn i de forskellige år.

**Figur 16. Forventede antal grænsekrydsere ud af Ishøj Kommune i år 2017 til 2024**



Det er decimaler, som ikke er vist i figuren, der er årsagen til, at det samme tal flere steder er placeret en anelse forskudt i forhold til hinanden.

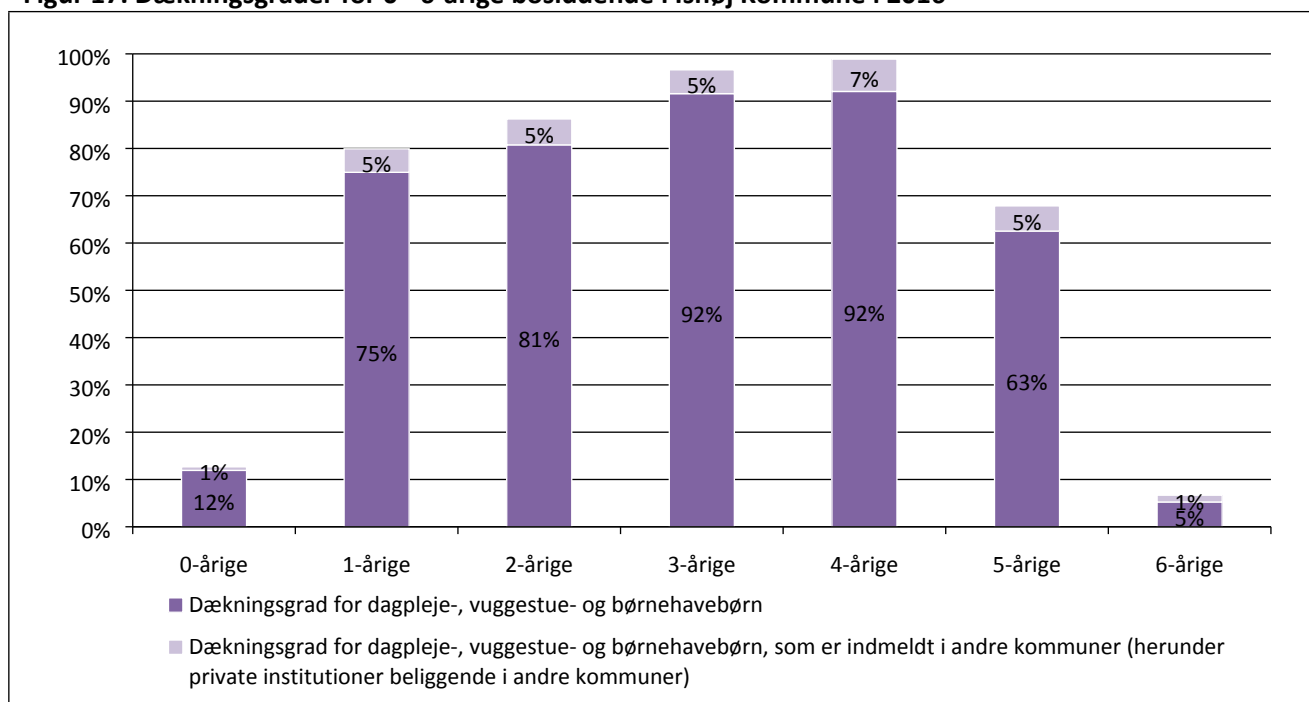
Det fremgår af figur 16, at antallet af 0 – 2-årige grænsekrydsere ud af kommunen forventes at være på 35 børn i år 2017, hvilket er 2 flere end antallet i 2016, jf. figur 14, og at antallet forventes at stige til 39 i år 2024. For de 3 – 6-årige grænsekrydsere ses det, at der forventes 52 i år 2017, hvilket er et barn færre end i år 2016, jf. figur 15. Dog forventes tallet at stige igen og lande på 64 børn i år 2024.

Det forventede antal grænsekrydsere ud af kommunen de forskellige år er beregnet med udgangspunkt i antallet af grænsekrydsere ud af kommunen i år 2016<sup>9</sup>.

#### 4.4. Dækningsgrader

Et væsentligt element i dagtilbudsprognosens beregningsforudsætninger er dækningsgraden. Dækningsgraden er et udtryk for, hvor stor en andel af eksempelvis alle de 1-årige børn i kommunen, der går i dagtilbud. Figur 16 viser dækningsgraderne for 0 - 6-årige dagpleje-, vuggestue- og børnehavebørn i 2016.

**Figur 17. Dækningsgrader for 0 - 6-årige bosiddende i Ishøj Kommune i 2016**



Dækningsgraden for børn, som er indmeldt i dagtilbud i andre kommuner, skal forstås som procentandelen af børn fra Ishøj Kommune, som er indmeldt i 0 – 6-års dagtilbud i andre kommuner. Lægger man procentsatsen i de mørklilla og lyslilla søjler sammen, får man således en samlet procentsats for, hvor mange børn fra Ishøj Kommune, der er indmeldt i et 0 – 6-års dagtilbud – enten i Ishøj Kommune eller i andre kommuner.

Der skelnes i figuren mellem børn, der er indmeldt i dagtilbud i Ishøj Kommune (mørklilla) og i andre kommuner (lyslilla). Figuren viser kun børn, som er bosiddende i Ishøj Kommune og er dermed korrigeret for grænsekrydsere ind i Ishøj Kommune.

Det ses af figuren, at kun 13 % af Ishøj Kommunes 0-årige var indmeldt i et dagtilbud i eller uden for kommunegrænsen i 2016. Det hænger sammen med, at de fleste børn i Ishøj først starter i

<sup>9</sup> Man kunne have argumenteret for at tage udgangspunkt i den gennemsnitlige stigning/fald i antallet af grænsekrydsere ud af kommunen over en årrække, dette er dog behæftet med en større usikkerhed. Som det fremgår af figur 14 og 15, kan antallet af grænsekrydsere nemlig ændre sig meget på et år. F.eks. ses det i figur 15, at antallet af 3 – 6-årige grænsekrydsere ud af kommunen i 2016 er faldet efter de tre foregående år at være steget hvert år. Dette tyder på en stabilisering i antallet af 3 – 6-årige grænsekrydsere ud af kommunen. Hvis man havde set på det sidste år, var denne stabilisering ikke tydelig endnu. Hvis man sidste år havde beregnet det forventede antal grænsekrydsere de kommende år ud fra en gennemsnit foretaget på baggrund af de tre foregående år, ville man fejlagtigt have forventet en stejl stigning i antallet de kommende år. Derfor er det mere sikkert kun at lave beregningen ud fra tendensen det seneste år.

vuggestue/dagpleje, når de nærmer sig 1-års-alderen, jf. figur 11. Det ses endvidere, at andelen af Ishøj Kommunes 1 - 2-årige børn, der gik i dagtilbud i 2016 var lavere end andelen af 3 - 4-årige børn. Det kan hænge sammen med, at nogle forældre vælger at passe børnene hjemme, helt indtil de når børnehavealderen. Den samlede dækningsgrad for de 1 - 2-årige lå i 2016 på 83 %, mens den samlede dækningsgrad for de 3 - 4-årige lå på 98 %<sup>10</sup>.

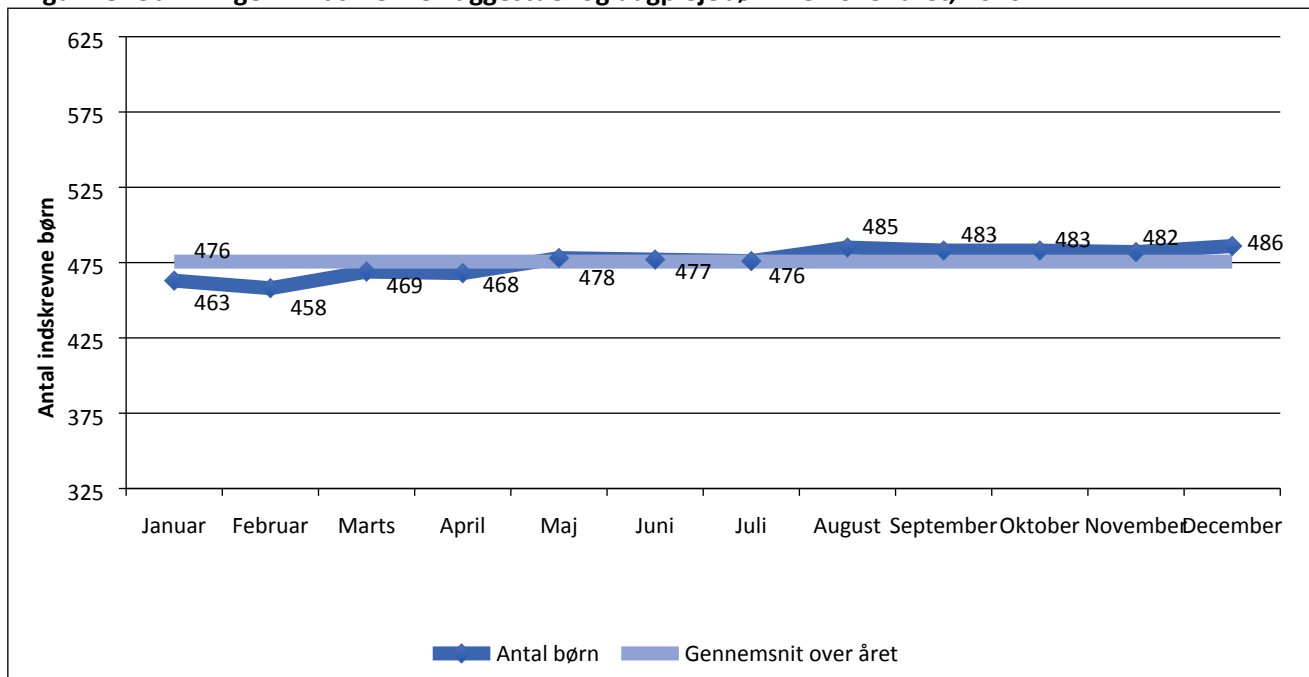
Når børnene bliver 5 - 6 år udmeldes de fra børnehaven. De fleste børn bliver derefter indmeldt i sfo1. Den samlede dækningsgrad for børnehavebørn lå i 2016 på 68 % for de 5-årige og på 6 % for de 6-årige.

#### 4.5. Belægningen hen over året

Mens antallet af indskrevne børn (belægningen) henover året varierer meget for børnehavebørnene, følger belægningen et mere jævnt mønster for dagpleje- og vuggestuebørnene.

Figur 18 viser fordelingen af indskrevne vuggestue- og dagplejebørn hen over året i 2016. Figuren er udtryk for det generelle billede i alle år.

**Figur 18. Udviklingen i indskrevne vuggestue- og dagplejebørn hen over året, 2016**



Figuren viser en nogenlunde ligelig fordeling i antallet af indskrevne børn i løbet af årets 12 måneder. Dette hænger sammen med, at der løbende indmeldes børn i dagpleje og vuggestue og løbende udmeldes nogenlunde det samme antal børn, medmindre der er store variationer i antallet af børn i de enkelte årgange, f.eks. som følge af et lavere fødselstal.<sup>11</sup>

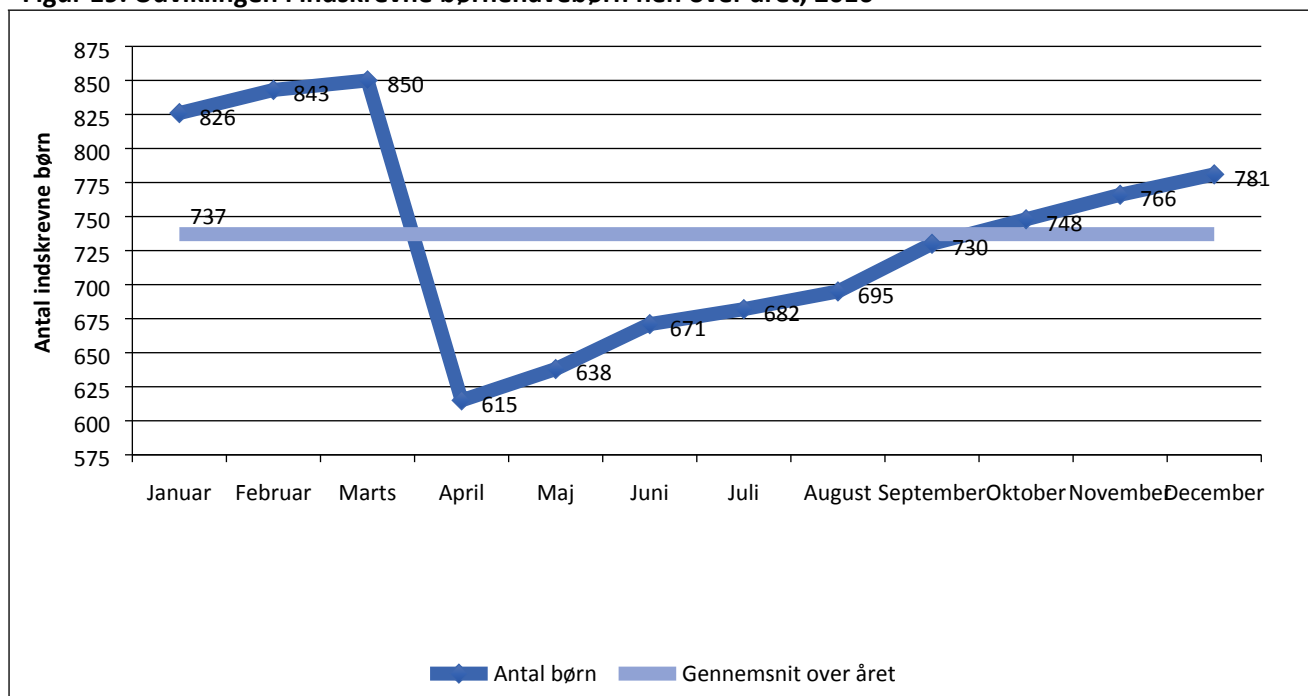
<sup>10</sup> Den samlede dækningsgrad er et udtryk for det samlede antal helårsbørn bosiddende i Ishøj Kommune, som er indmeldt i en eller anden form for dagtilbud i eller uden for kommunen.

<sup>11</sup> Generelt ligger fødselstallet i Danmark lidt lavere i det første halvår frem til sommerferien end i det 2. halvår. For perioden 2007 - 2016 lå det gennemsnitlige fødselstal på 4.929 fødsler per måned i første halvår og 5.151 fødsler per måned i andet halvår (Gennemsnitsberegningerne er foretaget ud fra tal hentet i: [www.statistikbanken.dk](http://www.statistikbanken.dk), register FODDAG).

Der er en tendens til, at lidt færre børn starter i vuggestue og dagpleje før sommerferieperioden, mens det modsatte gør sig gældende efter sommerferieperioden.

I figur 19 fremgår fordelingen af indskrevne børnehavebørn hen over året i 2016. Tendensen i figuren er den samme i alle år.

**Figur 19. Udviklingen i indskrevne børnehavebørn hen over året, 2016**



Det ses, at antallet af børnehavebørn falder fra marts til april, hvorefter det stiger fra 1. april og frem til den 31. marts. Det skyldes det forhold, at der løbende, hen over året, indmeldes nye børnehavebørn, mens hovedparten af udmeldelserne sker den 31. marts, når de kommende skolebørn starter i sfo1.

Derved ligger antallet af børnehavebørn konsekvent under gennemsnittet for året som helhed fra april og frem mod årets sidste kvartal. Fra sidste kvartal og frem mod 31. marts ligger antallet af børn over årsgennemsnittet.

Skalaerne på 2. akse er sat til det samme i figur 18 og 19, nemlig til et samlet interval på 300 børn. Dette er gjort for at lette sammenligneligheden i udsving af børn hen over året imellem de to figurer.



## Bilag 1: Dagtilbudsprognosens præcision

En prognose bygger på en række forudsætninger, der antages at være opfyldt for de år, prognosen dækker. Dagtilbudsprognosens forudsætninger bygger på befolkningsprognosens forventede børnetal i de fremtidige år samt det seneste års faktuelle anvendelsesmønstre af kommunens dagtilbud og indskrivningsmønstre på tværs af kommunegrænser.

I det omfang forudsætningerne ændrer sig over tid, vil det forårsage usikkerhed i prognosens forudsigelser. Usikkerheden vokser, jo længere ude i fremtiden man bevæger sig, fordi risikoen for, at virkeligheden ikke afspejler prognosens forudsætninger, vokser.

Tabel 3 viser det prognosticerede pladsbehov for 2016 fra sidste års prognose sammenholdt med det faktiske antal indskrevne børn i kommunens dagtilbud i 2016. Samtidigt vises også, hvor meget 2016-prognosen ramte forkert i forhold til det faktiske antal indskrevne børn.

**Tabel 3. Forskellen imellem faktisk og forudsagt antal børn i Ishøj Kommunes dagtilbud i 2016**

	Prognose	Faktisk	Forskel, antal børn	Forskel, procent
	Antal helårsbørn		Procent	
0 - 2-årige	488	497	9	2%
3 - 6-årige	737	716	-22	-3%
<b>I alt</b>	<b>1.226</b>	<b>1.213</b>	<b>-13</b>	<b>-1%</b>

Det ses, at 2016-prognosen overvurderede det samlede pladsbehov i 2016 med i alt 13 børn. Det svarer til, at det faktiske antal indskrevne børn lå 1 % lavere end forventet.

Forskellen dækker over, at der var 22 færre 3 – 6-årige indskrevet i dagtilbuddene end forventet og 9 flere 0 – 2-årige børn indskrevet end forventet. Det faktiske antal indskrevne 3 – 6-årige lå dermed 3 % under det forventede, mens det for de 0 – 2-årige lå 2 % over det forventede.

Der er forskellige forhold, der kan forårsage, at prognosen ikke formår at ramme det faktiske antal indskrevne børn, f.eks.:

1. Hvis befolkningsprognosens børnetal for det pågældende år afviger fra de faktiske børnetal.
2. Hvis det faktiske antal af grænsekrydsere for det pågældende år afviger fra det historiske antal, der anvendes i prognosen.
3. Hvis de faktiske dækningsgrader for det pågældende år afviger fra de historiske dækningsgrader, der anvendes i prognosen.