

Certifikat nr. 001
fra Teknologisk Institut
Medlem af Dansk Standards
udvalg om legepladssikkerhed
S-230 siden 1985 og formand
for udvalget frem til 2009. For-
mand for foreningen af uvildige
legepladsinspektører



Legepladssikkerhed aps.
Bispehusene 70
2620 Albertslund
Telefon 50 58 11 76
gertolsen@gertolsen.dk

Inspektion af legepladsredskaber

udarbejdet for

Gilbroskolen



Grundoplysninger:

Legeredskaberne er beliggende på adressen i Gilbrovej 39 i Ishøj.

Kontaktperson: Merete Ancher van Leeuwen
Telefon 4357 7751

Legepladsen er blevet gennemgået sammen med Jørgen Jensen. Denne skriftlige rapport supplerer denne gennemgang.

Der er ikke modtaget skriftlige oplysninger om installation, funktion, inspektion og vedligeholdelse af legeredskaberne i henhold til EN 1176-1 punkt 6.

Vilkår:

Denne visuelle inspektion er foretaget i henhold til: EN 1176:1998 serien og EN 1177:1997. Og EN 1176:2008 serien.

Ved inspektionen er benyttet testværktøjer, som anvist i EN 1176-1 annek D.

Der er ikke foretaget statiske beregninger eller prøvninger i henhold til EN 1176-1 punkt 4.2.2 og EN 1176-2 Annek B og C. Der er foretaget stikprøver ved stolper i jord.

Resultat:

Det vurderes visuelt, at faldunderlaget har de fornødne stødabsorberende egenskaber, med mindre andet er oplyst i denne rapport.

Med baggrund i ovenstående er inspektionen gennemført med følgende resultat. EN 1176-1+AC, EN 1176-2, EN 1176-3, EN 1176-7 og EN 1177 er ikke overholdt. Se de efterfølgende sider, hvor legeredskaberne vurderes.

Den næste årlige hovedinspektion i henhold til EN 1176-7 punkt 6.2c bør senest finde sted april 2018. Den næste driftsinspektion i henhold til EN 1176-7 punkt 6.2b bør senest finde sted juli 2017.

Nærværende inspektionsrapport må kun gengives efter godkendelse fra rekvirent og legepladsinspektør Gert Olsen.

Legepladsinspektør
Gert Olsen

Til orientering:

Stødområdet.

er den del af terrænet, der omgiver legeredskabet, hvor der skal være stødabsorberende faldunderlag. De steder hvor faldhøjderne er mindre end 60 cm, er der ikke noget krav om stødområde, men faldunderlaget skal dog have nogle støddæmpende egenskaber.

Når faldhøjden er mellem 60 og 150 cm skal stødområdets udstrækning mindst være 150 cm.

Rundt om resten af legeredskabet skal der være et stødabsorberende faldunderlag, med en mindste udstrækning svarende til afstanden fra øverste ståflade, sideflade eller håndstøtte og ned til terræn $\times 2/3 + 50$ cm. Der er særlige regler for gynger.

Faldrummet

er det rum i eller omkring legeredskabet, som barnet falder ned igennem inden det rammer stødområdet. Der må ikke være genstande i dette rum, som barnet kan slå sig på, når faldhøjden er over 60 cm.

En hovedklemfælde

er en åbning hvor barnets hoved eller hals kan komme i klemme. Åbningens nederste kant er placeret mere end 60 cm over jordniveau eller ståfladen. Åbningen har et mål på mellem 8,9 og 23 cm. Prøvedorn C svarer til barnets krop. Prøvedorn D svarer til barnets hoved.

Mærkning.

På legeredskabet skal der være et skilt med følgende oplysninger: Leverandørens navn og adresse, fremstillingsår og produktnavn, angivelse af standardernes numre og udgivelsesår samt markering af nedgravningsdybden.

Produktoplysninger.

For at være i overensstemmelse med standarderne skal leverandøren udlevere skriftlige oplysninger med vejledninger om installation, funktion, inspektion og vedligeholdelse af legeredskaberne.

Det er leverandøren/producenten, der skal fremlægge statiske beregninger eller prøvninger i henhold til EN 1176-1. Dette for at dokumentere, at redskabet har den nødvendige styrke og stabilitet.

Opmærksomheden henledes på, at ansvaret for legepladsens sikkerhed alene er ejerens.

Inspektionsrapporten er beregnet til rekvirenten og den personkreds der er tilknyttet denne.

Gengivelse af nærværende rapport uden godkendelser medfører en bod, der fastsættes af inspektøren for hver gang rapporten er gengivet uden tilladelse. Hertil lægges omkostninger til advokat, som også betales af overtræderen.



Emne 1

Følgende standarder fra 1998 er benyttet ved inspektionen af dette legeredskab.

EN 1176-1 Generel
EN 1176-7 Vedligehold
EN 1177 Faldunderlag

Legeredskabet er ikke mærket i henhold til EN 1176-1 punkt 7.

Der mangler niveau-0 mærker på stolperne.



Der er registreret store råd huller i træværket.

Det vurderes at konstruktionen ikke har den oprindelige styrke og stabilitet i henhold til EN 1176-1 punkt 4.2.2.



Emne 2





Emne 3

Risiko for fastklemning af fingre.

Der må ikke være åbninger på mellem 8 og 25 mm, som kan fange børnenes fingre.

Se EN 1176-1 punkt 4.2.7.6 Fastklemning af fingre.



Emne 4

Der må ikke være skarpe kanter, ru overflader og splinter.

Se EN 1176-1 punkt 4.2.5



Emne 5

Der er en stor vindridse i samlingspunktet.

Leverandøren skal fremlægge statiske beregninger eller prøvninger i henhold til EN 1176-1 punkt 4.2.2 og udlevere dette til køberen i henhold til 1176-1 punkt 5.

Dette for at dokumentere, at redskabet har den nødvendige styrke og stabilitet.



Emne 6

Der er råd ved samlingen.

Leverandøren skal fremlægge statiske beregninger eller prøvninger i henhold til EN 1176-1 punkt 4.2.2 og udlevere dette til køberen i henhold til 1176-1 punkt 5.

Dette for at dokumentere, at redskabet har den nødvendige styrke og stabilitet.



Emne 7

Følgende standarder fra 1998 er benyttet ved inspektionen af dette legeredskab.

EN 1176-1 Generel
EN 1176-7 Vedligehold
EN 1177 Faldunderlag

Legeredskabet er ikke mærket i henhold til EN 1176-1 punkt 7.

Der mangler niveau-0 mærker på stolperne.



Emne 8 Arkivfoto

Roret er defekt i 2009, i dag er det helt væk.

Se EN 1176-7 punkt 8.2.7 om korrigerende vedligehold.



Emne 9

**Store dele af beklædningen er defekt.
Se EN 1176-7 punkt 8.2.7 Korrigerende vedligeholdelse.**



Emne 10

Hele legeredskabet er meget medtaget af slid og vejrligets påvirkninger.

Se EN 1176-7 punkt 8.2.7 Korrigerende vedligeholdelse.



Emne 11

Følgende standarder fra 1998 er benyttet ved inspektionen af dette legeredskab.

**EN 1176-1 Generel
EN 1176-7 Vedligehold
EN 1177 Faldunderlag**

Legeredskabet er ikke mærket i henhold til EN 1176-1 punkt 7.

Der mangler niveau-0 mærker på stolperne.



Emne 12

Risiko for fastklemning af tøj.

Der er mange spidse nedadgående vinkler, som er mindre end 60 grader. Vinklerne kan fange beklædningsgenstande som fx anoraksnore. Dette giver risiko for kvælningsulykker.

Se EN 1176-1 punkt 4.2.7.1.



Emne 13

Der er begyndende råd i stolperne. Se EN 1176-7 punkt 8.2.7 om korrigerende vedligehold.



Emne 14

Finerpladen er helt nedslidt.

Se EN 1176-7 punkt 8.2.7 Korrigerende vedligeholdelse.



Emne 15

Der er registreret råd i træværket.

Se EN 1176-7 punkt 8.2.7 om afhjælpning af fejl.



Emne 16

Wiren skal være omvundet med tekstile fibre.

Se EN 1176-1 punkt 4.2.12.4.

Nettet er nogle steder så nedslidt, at stålkernen er blevet tilgængelig.

Se EN 1176-7 punkt 8.2.7 Korrektiverende vedligeholdelse.



Emne 17

Følgende standarder fra 1998 er benyttet ved inspektionen af dette legeredskab.

EN 1176-1 Generel

EN 1176-7 Vedligehold

EN 1177 Faldunderlag

Legeredskabet er ikke mærket i henhold til EN 1176-1 punkt 7.

Der mangler niveau-0 mærker på stolperne.



Emne 18

Følgende standarder fra 1998 er benyttet ved inspektionen af denne gyng.

EN 1176-1 Generel
EN 1176-2 Gynger
EN 1176-7 Vedligehold
EN 1177 Faldunderlag

Gyngen der er fremstillet i 2003 er ikke mærket korrekt i henhold til EN 1176-2 punkt 6.

Nedgravningsdybden er ikke markeret.



Emne 19

Overligger er rådden.

Det vurderes at konstruktionen ikke har den nødvendige styrke og stabilitet i henhold til EN 1176-1 punkt 4.2.2.

Det vurderes at der er mulighed for sammenstyrtningsulykke indenfor overskuelig tid.



Emne 20

Der er registreret råd i alle gyngebene.
Se EN 1176-7 punkt 8.2.7 om afhjælpning af fejl.



Følgende standarder fra 1998 er benyttet ved inspektionen af dette og lignende legeredskaber, der består af platforme og rækværk.

EN 1176-1 Generel
EN 1176-7 Vedligehold

Legeredskabet er ikke mærket i henhold til EN 1176-1 punkt 7.
Der mangler niveau-0 mærker på stolperne.

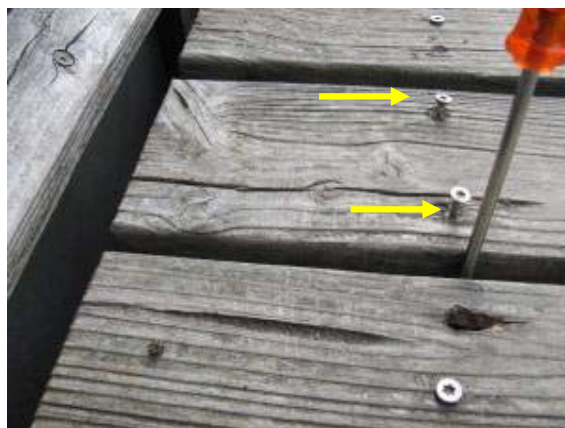


Emne 21





For dem alle gælder at brædder og den bærende konstruktion i stor udstrækning er rådnen. Dette gør det nærmest umuligt at skrue eksisterende eller nye brædder fast.



Emne 22



Emne 23

Følgende standarder fra 2008 er benyttet ved inspektionen af dette legeredskab.

**EN 1176-1 Generel
EN 1176-7 Vedligehold**

Legeredskabet er ikke mærket i henhold til EN 1176-1 punkt 7.

Der er ikke yderligere bemærkninger til dette legeredskab.



Emne 24

Følgende standarder fra 2008 er benyttet ved inspektionen af dette legeredskab.

**EN 1176-1 Generel
EN 1176-7 Vedligehold**

Legeredskabet er ikke mærket i henhold til EN 1176-1 punkt 7.

Der er ikke yderligere bemærkninger til dette legeredskab.



Emne 25

Følgende standarder fra 2008 er benyttet ved inspektionen af dette legeredskab.

**EN 1176-1 Generel
EN 1176-7 Vedligehold**

Legeredskabet er ikke mærket i henhold til EN 1176-1 punkt 7.

Der er ikke yderligere bemærkninger til dette legeredskab.



Emne 26

Følgende standarder fra 2008 er benyttet ved inspektionen af dette legeredskab.

**EN 1176-1 Generel
EN 1176-7 Vedligehold**

Legeredskabet er ikke mærket i henhold til EN 1176-1 punkt 7.

Der er ikke yderligere bemærkninger til dette legeredskab.



Emne 27

Følgende standarder fra 2008 er benyttet ved inspektionen af dette legeredskab.

**EN 1176-1 Generel
EN 1176-7 Vedligehold**

Legeredskabet er ikke mærket i henhold til EN 1176-1 punkt 7.



Emne 28

Der mangler en elefantfod Der er bestilt en ny.

Se EN 1176-7 punkt 8.2.7 Korrigerende vedligeholdelse.



C E R T I F I K A T

LEGEPLADSINSPEKTØR

Der tildeles hermed personligt certifikat til:

Gert Olsen

Certifikatnummer: 001
Udstedt 1. gang: 24. august 2001



Bestået eksamen og inspektion på legepladser samt praktisk erfaring med sikkerhed på legepladser.

Baseret på:
DS 1500 fra 2002,
DS/EN 1176 del 1-7 og DS/EN 1177
fra 1998 og 2008.

Teknologisk Institut, Legepladskontrollen
Århus, den 1. maj 2009

Faglig ansvarlig

Kerst Lennings

Har den legepladsansvarlige spørgsmål til denne rapport er hun/han velkommen til at kontakte mig mandag til torsdag mellem kl. 15:30 til 16:30

Med venlig hilsen
Legepladsinspektør Gert Olsen

Medlem af Dansk Standards udvalg om sikkerhedsbestemmelser for legepladsudstyr S-230 fra 1985 til 2009 og igen fra 2013. Forhandlingsleder for S-230 udvalget i CEN/TC 136/SC1, der har udarbejdet EN 1176:1998 serien om legepladsredskaber og EN 1177:1997 om faldunderlag. Formand for S-230 udvalget fra 2005 til 2009, i perioden hvor de reviderede standarder EN 1176:2008 serien om legepladsredskaber og EN 1177:2008 om faldunderlag blev vedtaget.

Har undervist på alle Teknologisk Instituts legepladsinspektørkurser siden 2001.
Formand for brancheforeningen af legepladskonsulenter og uvildige legepladsinspektører