

# STRANDPARKEN

IDENTITET OG STRATEGISK UDVIKLING

1. JULI 2020

UDKAST

NORRØN  
TERRITORY FOR DREAMING

## **STRANDPARKEN**

2020

### **OPDRAGSGIVER**

STRANDPARKEN I/S  
Baldersbækvej 6  
2635 Ishøj

tlf: 43 57 77 56  
mail: Strandparken@ishoj.dk  
web: www.Strandparken-kbh.dk

### **KONTAKT**

Erling Skovgaard-Holm, sekretariatschef  
mail: esh@ishoj.dk  
tlf: 43 57 77 66

### **RÅDGIVER**

NORRØN APS  
Tagensvej 85F, 1 tv  
2200 København N

tlf: 50 57 87 27  
mail: info@norroen.dk  
web: www.norroen.dk

### **KONTAKT**

Poul Høilund, stiftende partner, arkitekt MAA  
mobil: 26 28 36 00  
mail: poul@norroen.dk

**NORRØN**  
TERRITORY FOR DREAMING

# INDHOLD

INDHOLD 01

04

**OPDATERES  
VED ENDELIG REVISION**

# RESUMÉ

## ARBEJDET FREM TIL NU

STRANDPARKENS FREMTID - VISIONEN  
Strandparken kan i år fejre 40 års jubilæum. Skabt som et storslået kystsikringsanlæg, med landskabet som byggesten og med befolkningen, der har taget landskabets rekreative muligheder til sig.

Den nye strategiske udviklingsplan gør status over 40 år, hvor Strandparken har været en folkelig succes, og hvor det menneskeskabte landskab, er blevet til vild natur. Der er formuleret en vision, der skal sikre at Strandparken følger med udviklingen, så dens styrkepositioner bliver endnu stærkere, ved at tilføje de faciliteter og den infrastruktur der mangler, for at følge med befolkningens efterspørgsel. Alt, i et samlet helhedsgreb, der sikrer at Strandparken genskabes i sit eget billede.

### MED LANDSKABET - FOR BEFOLKNINGEN - KERNEFORTÆLLINGEN

I Strandparken er landskabet skabt ud fra naturens eget formsprog og med dets materialer som byggesten. Anlagt som et storslået kystsikringsprojekt, strækker det sig over en 7 km lang kyststrækning.

Her har man vendt en udfordring til en kvalitet, og skabt en nødvendig klimateknisk løsning, med en rekreativ og landskabelig merværdi til glæde og gavn for befolkningen på tværs af fem kommuner.

Det er disse komponenter, der gør Strandparken unik. Det skal derfor sikres, at udviklingen af de fremtidige, fysiske rammer sker på baggrund af kernefortællingen, hvor der udvikles med landskabet, for befolkningen.

### KLIMA, FRILUFTSLIV OG NATUR - GRUNDSTENENE

Historisk og nutidigt har klima, friluftsliv og natur været grundstenene i Strandparken. De er fundamentet der har dannet grundlaget for tilblivelsen.

Klimaet, friluftslivet og naturen er dynamiske størrelser, der er i konstant udvikling, hvorfor Strandparken også er et dynamisk område i udvikling. Grundstenene skal derfor vedblive med at sameksistere, men også udvikles for at tilpasse fremtiden.

Anlægget skal forbedres for at kunne modstå klimaforandringer, de fysiske rammer skal kunne facilitere ændrede vaner og strømninger indenfor friluftslivet og biodiversiteten skal styrkes, så naturens fortsatte udbredelse sikres.

### BEVÆGELSE, KUNST OG NATUR - TEMAERNE

Strandparken er et stort, rekreativt åndehul for de fem kommuners bagland, og for hele hovedstadsområdet med kun 15 km til centrum af København.

Et mangfoldigt mulighedsfelt af aktiviteter for både dem der søger det vilde og det milde. Aktiviteterne understøttes af et rigt foreningsliv, mens der hele tiden kommer nye brugergrupper til. Ved at udvikle faciliteter understøttes både nye og gamle, organiserede og selvorganiserede aktiviteter.

Udviklingsplanen peger på at permanente faciliteter og midlertidige begivenheder, koncentrerer omkring de 7 bynære strande, hvor aktiviteterne differentieres for at skabe variation i aktivitetstilbud på tværs af parken indenfor 3 temaer: Bevægelse, kunst og natur. Herudover peges på en ny tværgående forbindelse i et mere slynget, naturligt, og langsomt tempo til at supplere den eksisterende hurtige stiforbindelse.

## DET FREMADRETTEDE FORLØB

### FASE 3 FONDSPROSPEKT

De 7 bynære strandfaciliteter og den nye tværgående stiforbindelse, vil i den kommende fase udvikles som ét fælles tværkommunalt projekt. Projektet vil have et fælles identitetsskabende arkitektonisk sprog med landskabet som byggesten på tværs af hele Strandparken, og præciseres med funktioner og aktiviteter tilpasset de enkelte lokalmiljøer.

Fase 3 vil resultere i et samlet fondsprospekt med beskrivelser, arkitekttegninger og andet illustreret materiale der til sammen visualisere den fremtidige indsats herunder et første anlægsbudget.

Materialet vil blive brugt til at igangsætte dialog med myndigheder og interessenter om de nødvendige tilladelser og dialog med de kommunale baglande samt eksterne fonde omkring finansiering.

I processen vil følgende parter blive inddraget.

- Strandparkens Bestyrelse
- Strandparkens Sekretariat
- De fem kommuners forvaltninger
- De fem kommuners relevante politiske udvalg

Herudover vil myndigheder, interessenter og eksterne fonde blive involveret i udarbejdelsen af fase 3.

# INTRODUKTION

## BAGGRUNDEN

Denne mappe tager udgangspunkt i visionsplanen fra Hasløv og Kjærsgaard, hvor der udpeges en række potentialer og visioner for fremtidige tiltag og indsatser i Strandparken. Hasløv og Kjærsgaards arbejde har åbnet op for en række nye muligheder, i Fingerplanens bestemmelser revideret i 2019. Det er med afsæt i disse nye bestemmelser, samt de allerede udpegede tiltag og indsatser fra visionsplanen, at den strategiske udviklingsplan udarbejdes.

Den strategiske udviklingsplan skal sikre en fælles retning og prioritering af de mulige indsatser i parken, så der skabes en strategisk retning for, hvordan man forløser de mange potentialer i indsatserne.

Den strategiske udviklingsplan forankres i en fælles kernefortælling for hele Strandparken, så der skabes en fælles identitet, både grafisk, kommunikativt og fysisk.

Den strategiske udviklingsplan er således et arbejdsredskab, til at skabe overblik og en langsigtet retning for udviklingen i Strandparken.

## DET VIDERE ARBEJDE

Strandparken har i dag, 40 år efter indvielsen, ikke etableret sig som en stærkt destination, med en klar identitet og et alment udbredt kendskab om, hvad området kan tilbyde - både for den lokale borger og den besøgende udefra. Derfor er der behov for en ny identitet og en udviklingsplan for området.

Det er ambitionen, at en ny identitet og udviklingsplan for Strandparken, skal være med til at etablere Strandparken som en samlet og attraktiv destination syd for Hovedstaden, som starten på et nyt kapitel, til gavn for både bosætningen og turismen i de bagvedliggende kommuner.

## LEVERANCER

### KERNEFORTÆLLING

Kernefortællingen er et strategisk værktøj, der skal sikre sammenhæng i al fremtidig udvikling i Strandparken.

Kernefortællingen skal finde ind til Strandparkens grundsten og samle parkens historie, kultur og værdier, så der skabes en fælles forståelse af hvad Strandparkens essens er.

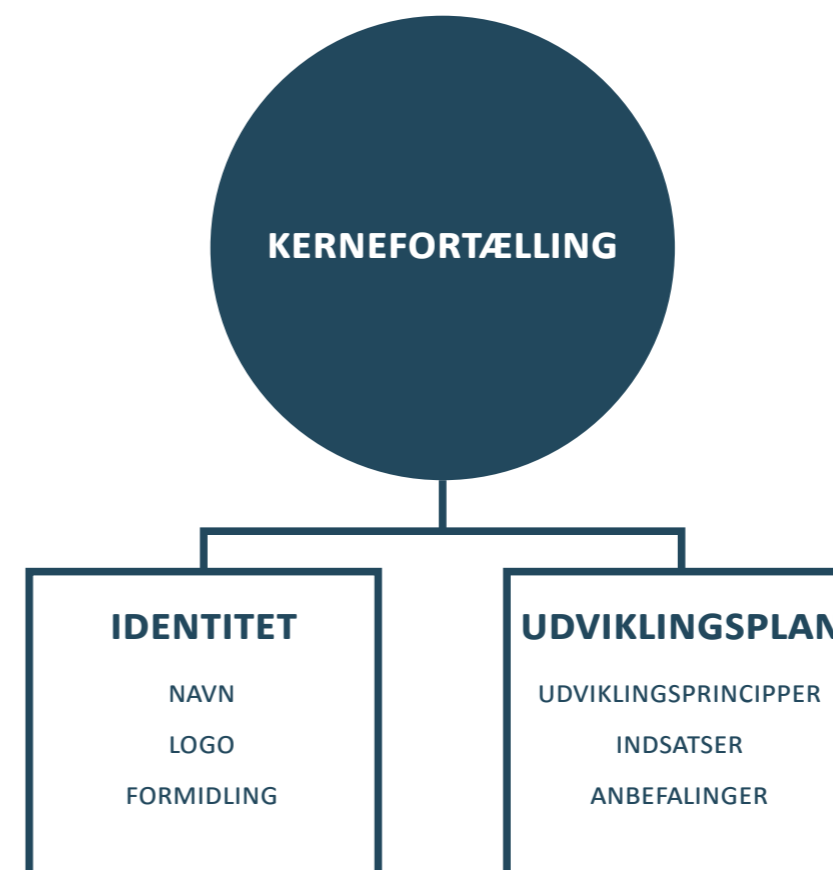
Kernefortællingen fungerer som et ankerpunkt for både kommunikation, grafisk udtryk, arkitektur og strategisk retning i parken.

### IDENTITET

Med afsæt i kernefortællingen udvikles der en grafisk identitet, der skal sikre genkendelighed og identitet i Strandparkens kommunikation og grafiske udtryk i samspil med de fremadrettede udviklingstiltag.

### STRATEGISK UDVIKLINGSPLAN

Med afsæt i kernefortællingen udarbejdes der en strategisk udviklingsplan, der skal sikre sammenhæng og en fælles retning for udviklingen i Strandparken. Med den strategiske udviklingsplan demonstreres det, hvordan kernefortællingen kommer til udtryk i den arkitektoniske identitet og den strategiske retning for Strandparken.



# KERNEFORTÆLLINGEN



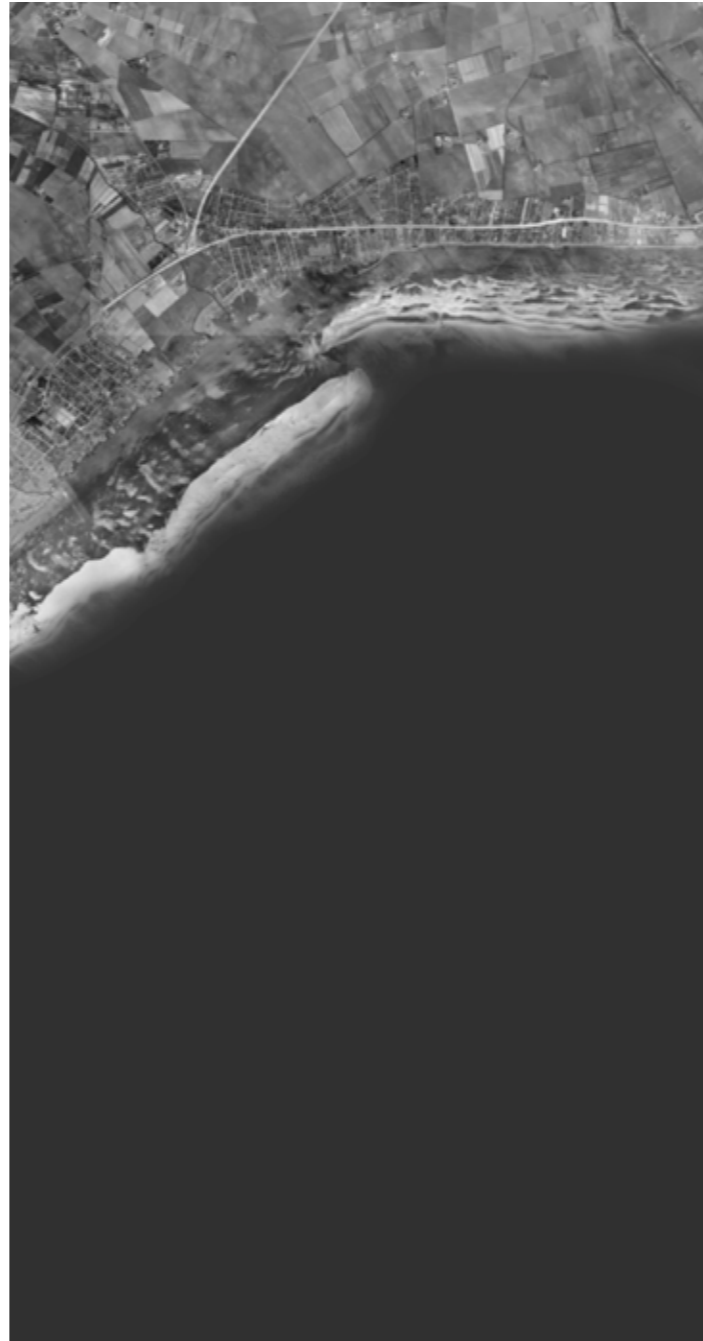




## AT BYGGE MED LANDSKABET



ISEN SKABER



HAVET SKABER



MENNESKET SKABER

Strandparken er et storstilet klimasikringsprojekt, der på tværs af kommunegrænser, både fungerer som kystsikringsanlæg og rekreativt område for den Sjællandske Østkyst.

Hele Strandparken er anlagt med landskabet som byggesten. Man har forstærket de naturlige processer, for at skabe et kystsikringsanlæg med stor landskabelig værdi.

Den karakteristiske bugt, som vi i dag kender som Køge bugt, blev dannet under sidste istid, hvor isen og gletscherstrømmen formede kystlinjen. Efterfølgende er kysten langsomt, men støt, blevet nedbrudt og udvasket.

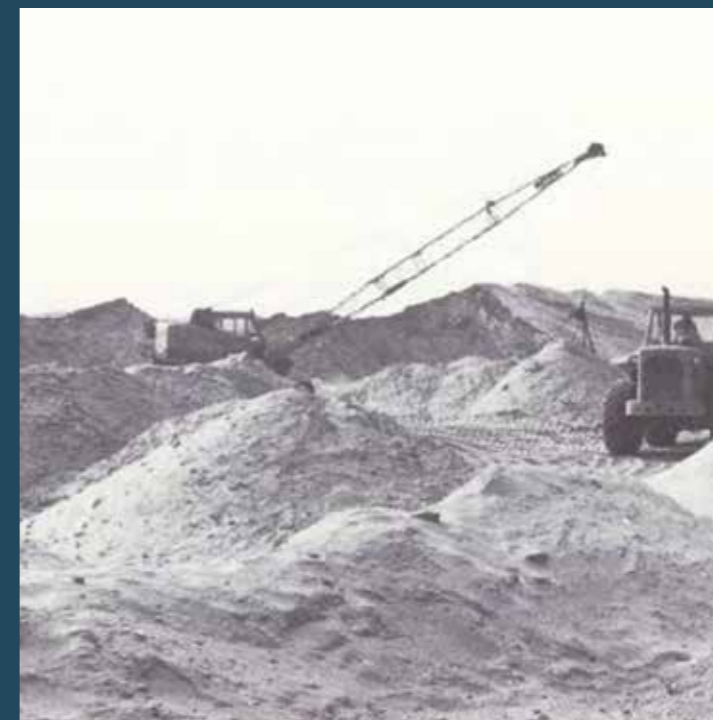
Først i dette århundrede har denne proces, dannet en række af sandøer ud for den oprindelige kystlinje.

Det var sandøernes tilstedeværelse, der inspirerede til fremrykningen af kystlinjen og opbygningen af Strandparken.

Inddæmningsarbejde blev sat i gang i 1976, og i 1980 var man klar til at indvie Strandparken. I dag er strandparken et forgangseksempel på, hvordan man skaber landskabelig kystsikring i Danmark.

## ET LANDSKABELIGT SPROG

- Strandparken er et kystsikringsanlæg med landskabelig værdi.
- Strandparken er skabt med udgangspunkt i landskabet.
- Strandparken er skabt med udgangspunkt i den naturlige kystudvikling.
- Strandparken er skabt med landskabet som byggesten.
- Strandparken har forstærket landskabets udvikling.



## AT SKABE FOR BYENS BORGERE



FORBINDELSEN TIL KYSTEN



BYUDVIKLING VED KYSTEN



UDFLUGTEN TIL KYSTEN

Strandparken er skabt for byens borgere. Da man i 1947 offentliggjorde Fingerplanen, som Danmarks første byudviklingsplan, var de blå og grønne områder langs byens "fingre" et afgørende princip, for at sikre friluftsliv og rekreative områder for Storkøbenhavns og oplandets udvikling.

Strandparken er således funderet i Fingerplanens ønsker om, at skabe en bedre by og et bedre udeliv for byens borgere. Strandparken er planlagt som et rekreativt område af regional betydning som den eneste af fingerplanens grønne kiler, der også sikrer adgang til kysten.

Strandparken er således anlagt som et kystsikringsanlæg med stor rekreativ værdi, hvor offentlig adgang, og det gode liv ved kysten, har været tænkt ind fra starten. En klimaudfordring er blevet vendt til et potentiale, hvor en teknisk løsning har skabt et grønt område langs kysten til glæde for befolkningen.

## EN KYST FOR BEFOLKNINGEN

- Strandparken er et kystsikringsanlæg med rekreativ værdi.
- Strandparken er skabt for byens borgere.
- Strandparken er skabt med udgangspunkt i offentlig adgang til kysten.
- Strandparken er skabt som et rekreativt område af regionalbetydning.
- Strandparken har forstærket friluftslivet og det gode liv ved kysten for befolkningen.



## STRANDPARKENS TRE GRUNDSTEN

Strandparken er skabt med landskabet for befolkningen, som et kystsikringsanlæg med både landskabelig og rekreativ værdi.

Strandparken bygger på tre grundsten:  
Klima, friluftsliv og natur.

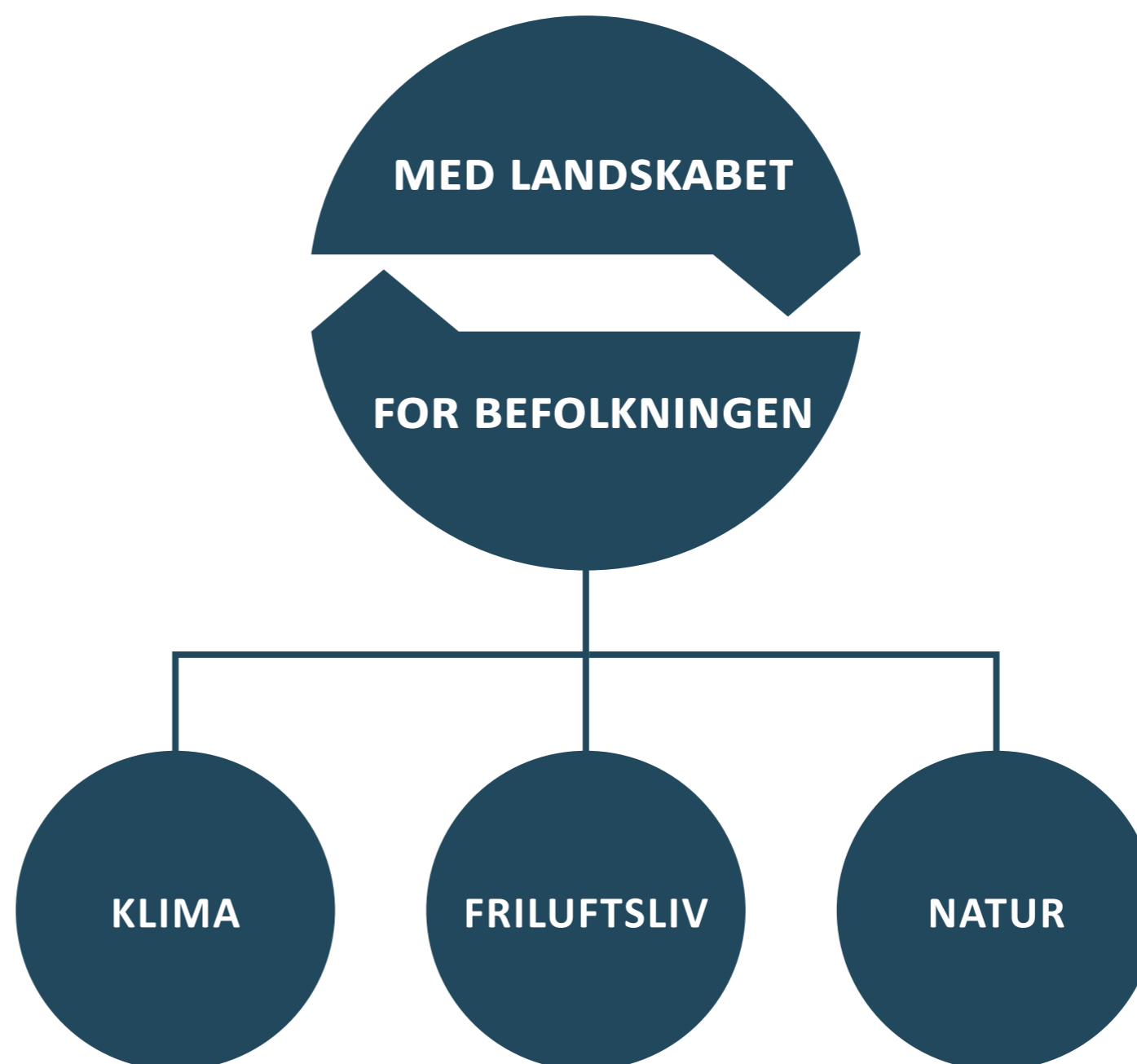
Strandparken er et teknisk anlæg, der først og fremmest skal klimasikre kysten, men parken skal også sikre friluftliv og naturoplevelser.

Grundstenene er parkens fundament. De har dannet grundlaget for hele parkens tilblivelse og skal fortsat gøre det i fremtiden.

Både klimaet, friluftslivet og naturen er dynamiske størrelser. De er i konstant udvikling og forandring, hvorfor strandparken også er et dynamisk område i udvikling.

Strandparken skal følge med udviklingen i form af klimaforandringer, ændrede vaner og strømninger for friluftslivet samt naturens fortsatte udbredelse og udvikling.

Det skal sikres, at der fortsat skabes gode oplevelser og attraktive områder med landskabet for befolkningen.



KLIMA



FRILUFTSLIV



NATUR



# KLIMA

## ET DYNAMISK KLIMA I FORANDRING

- Strandparken er planlagt som et storstilet klimasikringsprojekt på tværs af kommunegrænser.
- Klitvoldene fungerer som havdiger og bidrager til at sikre den bagvedliggende bebyggelse mod oversvømmelse. De danner sammen med digerne i baglandet, en sammenhængende højt vandssikring.
- Klitternes udformning er bestemt af to begrænsende faktorer: En minimumshøjde i forhold til højt vandssikring på 3 meter, og et krav om en maksimal højde på 4 meter for at sikre frit udsyn fra bebyggelsen i baglandet. Indenfor denne relativt snævre ramme er det dog alligevel lykkedes at skabe et varieret klitlandskab, med toppe og gryder.
- Dige-højden er fastsat med henblik på at beskytte sig mod en 1000 årshændelse.
- Klimaforandringerne forårsager havvandsstigninger og ændrede vejrforhold, med hyppigere ekstreme hændelser, og en 1000 årshændelse vil, som følge deraf, i fremtiden ske langt oftere.
- Søerne er opdelt i to systemer. Dels udnyttes naturlige udsving i vandstand i Køge Bugt under normale forhold til at skabe cirkulation, mens højt vandlukker sikrer at vandstanden ikke stiger over et acceptabelt niveau.
- Søerne fungerer som et kæmpe vandreservoir, og skal derfor kunne optage afløb fra åløb. Der kan pumpes vand ud i bugten ved overbelastning. Med stigende risiko for skybrud skal det sikres at søernes kapacitet og systemer kan klare det hyppigere, ekstreme vejr.
- Klimaet er dynamisk og i udvikling, derfor må klimasikringen i Strandparken også være forandringsparat, hvis digerne og søerne forsat skal modstå fremtidens klimaudfordringer.
- Sikringsniveauet er derfor atter oppe til overvejelse om hvorvidt de eksisterende anlæg eventuelt skal forstærkes, udbygges og forhøjes. Der skal derfor laves en omfattende risikovurdering, på tværs af de fem kommuner.







# FRILUFTSLIV

## ET DYNAMISIK FRILUFTSLIV I FORANDRING

- Med strandparken blev der anlagt en helt ny kyststrækning med et stort, grønt bagland af naturområder, engarealer og søer. Her var plads til friluftliv både til vands og til lands.
- Langs kysten er der opført en række "støtthuse" og livredertårne, der skal understøtte friluftlivet ved kysten.
- Imellem søerne er der anlagt slæbesteder, der gør det muligt at sejle gennem alle søerne i Strandparken, en samlet distance på over 20 kilometer.
- Da strandparken stod færdig i 1980 var friluftlivet især fokuseret omkring strandlivet og sejladsen i havnene.
- Friluftlivet har udviklet sig og i dag er der både løb, cykling, sejlads, roning, SUP, dykning, vinterbadning, outdoor fitness, kite-surfing og meget, meget mere.
- Den selvorganiserede idræt udgør nationalt den største organisationsform, og det stiller nye krav til at understøtte det aktive liv i Strandparken med passende faciliteter til denne store målgruppe.
- Gode muligheder for at være aktiv i naturen er måske mere efterspurgt i dag end nogensinde før, og der bør planlægges for at skabe støttepunkter til en bredere palette af aktiviteter.
- Strandparken skal forsat sikre, at natur og friluftliv kan sameksisterer, så der er plads til et aktivt liv ved kysten, med store naturområder og plads til dyre- og planteliv.
- Friluftlivet er ikke nogen statisk størrelse, men er i konstant udvikling, på samme måde som Strandparken forsat skal være et dynamisk sted, med plads til at natur og friluftliv kan sameksistere.





# NATUR

## EN DYNAMISK NATUR I FORANDRING

- Strandparken består af den oprindelige kyststrækning og de store nye menneskeskabte arealer, der skal sikre mod oversvømmelse.
- Mænd og maskiner har formet størstedelen af Strandparken, men i dag har naturen taget over og vegetationen indfundet sig.
- Naturen i strandparken har udviklet sig fra de første pioner planter, til de store grønne område, der i dag karakteriserer store dele af parken, hvor både buske og træer er vokset til.
- Naturen har ændret sig markant, fra Strandparken blev indviet i 1980, til det store varierede naturområde vi oplever i dag.
- Der er mange forskellige naturtyper i parken, som giver grundlag for det varierede plante- og dyreliv man ser i Strandparken i dag.
- Naturen forandrer sig konstant og nye planter og dyr kommer hele tiden til. Strandparken skal følge med den udvikling og sikre at naturen, også i fremtiden, har de bedste betingelser.
- Naturen er dynamisk, og den har udviklet og forandret sig igennem de 40 år, Strandparken har eksisteret. Naturen vil forsat udvikle sig i de kommende år.
- Fremtidens planlægning af strandparken skal understøtte biodiversitetens fortsatte udvikling, og beskytte den flora og fauna, der allerede har indfundet sig.
- Der kan med fordel gøres tiltag for at naturen bedre opleves i Strandparken. En bedre formidling af naturen styrker menneskers forhold og forståelse for et landskab de skal passe på og værne om. Målet er, at vi opnår en fornuftig balance mellem beskyttelse og benyttelse.





## KERNEFORTÆLLINGEN



EN BEFOLKNING I BEVÆGELSE



ET DYNAMISK LANDSKAB



DE TRE GRUNDSTEN

## MED LANDSKABET FOR BEFOLKNINGEN

I Strandparken er klimasikringen skabt med landskabet for befolkningen.

I Strandparken har man skabt en teknisk løsning med landskabelig- og rekreativ værdi.

I Strandparken har man har vendt en udfordring til en kvalitet.

I Strandparken har man sammentænk klima, natur og friluftliv i en fælles løsning.

I Strandparken skal der i fremtiden udvikles med landskabet for befolkningen.

I Strandparken skal klima, natur og friluftliv alle tre være del af en dynamisk udvikling.

# STRATEGISK UDVIKLINGSPLAN









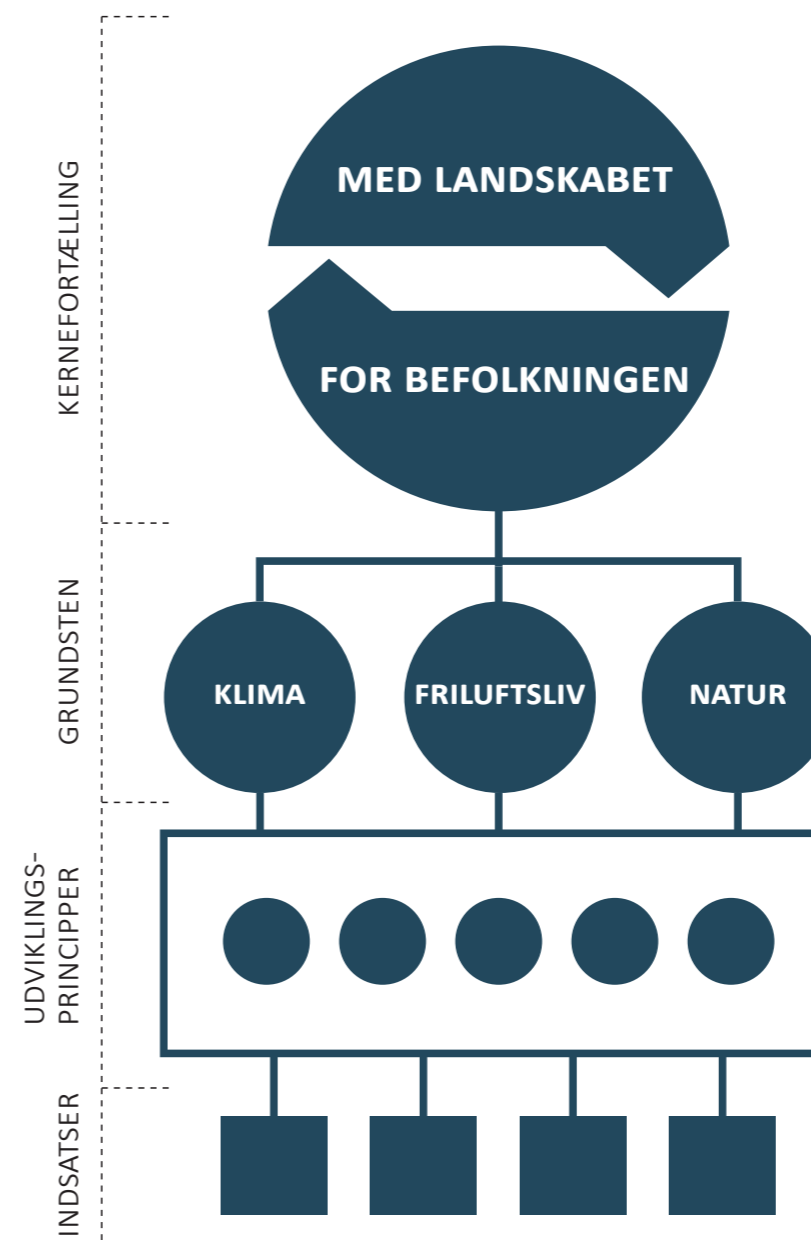
# STRATEGISK UDVIKLINGSPLAN

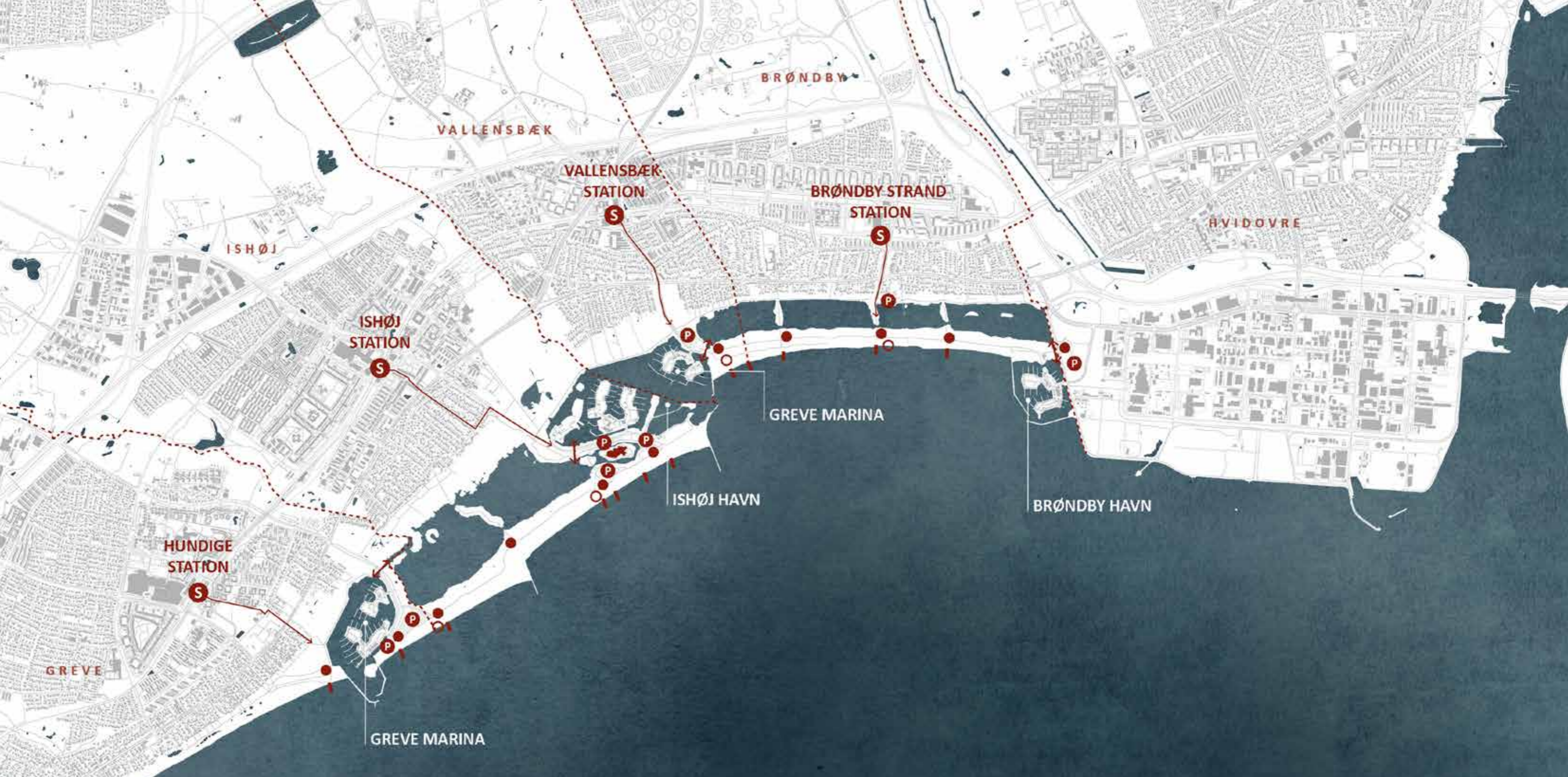
Den strategiske udviklingsplan skal sikre sammenhæng og en fælles retning for udviklingen i Strandparken. Kernefortællingen er fundamentet for planen, og det er på baggrund af denne, at en strategisk retning og et arkitektonisk udtryk skal udvikles.

Kernefortællingen sikrer at fremtidige tiltag udvikles med landskabet for befolkning, så både klima, friluftsliv og natur styrkes.

På baggrund af dette, udpeges en række udviklingsprincipper, der skal danne rammen for fremtidige tiltag i Strandparken.

Kernefortællingen, de tre grundsten, udviklingsprincipperne og de konkrete indsatser beskrives alle i denne mappe.





- S-TOGSSTATIONER **S**
- PARKERING **P**
- LIVREDDERTÅRNE **○**
- STØTTEHUS **●**
- BADEBROER **—**
- SLÆBESTED **↔**

# STRANDPARKEN

## EKSISTERENDE FORHOLD

Strandparken er et 7 km langt kunstigt skabt kystområde med plads til både natur og friluftsliv kun 15 km fra Københavns centrum.

Strandparken fungerer som beskyttelse mod oversvømmelse fra havet af de lavtliggende byområder tæt på kysten. Således er Strandparken et tekniskanlæg, med stor landskabelig og rekreativ værdi. Her er skabt et landskab med klitter, søer, enge og overdrev, som i dag fremtræder som et sammenhængende naturområde, hvor dyre- og plantelivet trives side om side, med en lang række friluftaktiviteter.

## LANDSKABET

- 7 kilometer kystlinje
- 4 indsøer
- 4 havneøer
- Sandstrande, klitter, søer, enge, overdrev og små skovbevoksninger

## FACILITETERNE

- 11 støttehuse (2 med caféer)
- 8 p-arealer (ud over dem i havnene)
- 5 legepladser
- 4 havne
- 4 livreddertårne (blåt flag)
- 2 volleyball baner
- 1 fugletårn
- 1 fitnessbane
- 11 badebroer (2 med handicaptilgængelighed)
- 4 slæbesteder
- Ved brug af de fire slæbesteder ved havnene er det muligt at sejle en rundtur gennem alle søerne og ud på havet. En rute der når op på ca. 20 km

## ATTRAKTIONER

- ARKEN Museum for moderne kunst

## FREDNINGER OG UDPEGNINGER

Strandparken rummer en lang række naturværdier, der skal værnes om i den fremtidige udvikling. Hertil kommer en række fredninger og udpegninger der skal respekteres i planlægningen, de største er illustreret på disse sider.

Størstedelen af Strandparken er omfattet af strandbeskyttelses linjen.

Der er mange større områder i Strandparken, som er udpeget som §3 naturtyper.

150 meter fra søbredderne, er omfattet af søbeskyttelseslinjen.



STRANDBESKYTTELSE



§3 OVERDREV



§3 ENG



§3 SØ



§3 STRANDENG

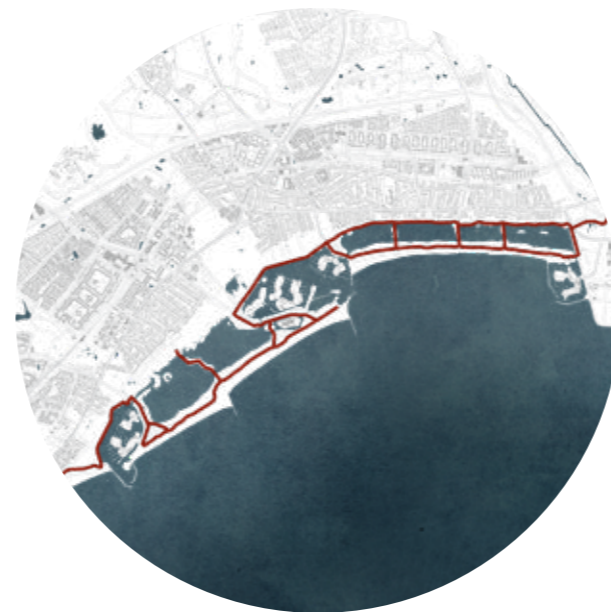
# STRANDPARKENS STØRSTE UDFORDRINGER

## ANKOMSTEN TIL PARKEN



- Ingen tydelig markering af ankomsten til Strandparken.
- Udvekslingen mellem byen og Strandparken er ikke iscenesat.
- Strandparken får ikke lov til at strække sig ind i byerne.

## STISYSTEMER I PARKEN



- Alle stier ligger bag ved klitterne uden kontakt til Østersøen.
- Stierne forbinder ikke tydeligt kysten og det bagvedliggende landskab.
- Bevægelsen ude på vandet, både ved kysten og ved søerne mangler.

## LANDSKABSOPLEVElsen



- Der er få oplevelsesmæssige variationer i landskabet.
- Der er en skarp opdeling af kystlandskabet og sølandskabet.
- De grønne arealer mangler karakter og identitet.

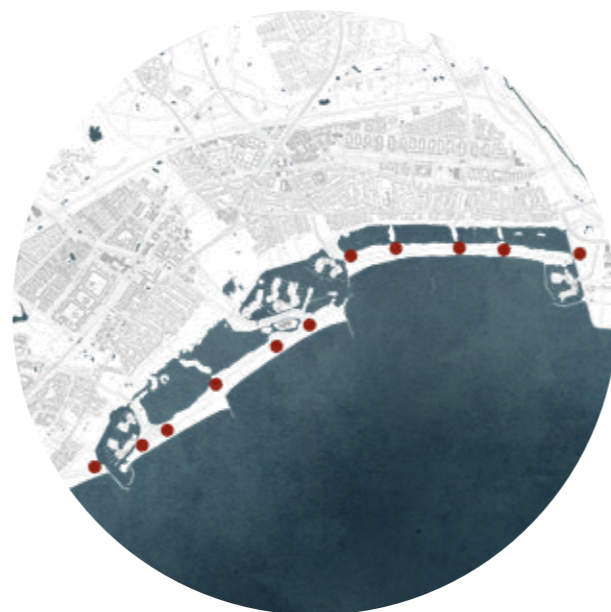


### PARKERINGEN



- Parkeringen er flere steder det første man møder i parken.
- Parkeringsarealerne bryder flere steder den landskabelige helhed.
- Parkerede biler stjæler fokus fra naturoplevelsen.
- Ensidigt brug af parkeringsarealet - et stort arealbehov, men med kun én funktion.

### FACILITETERNE



- Støttehusene mangler identitet og arkitektonisk kvalitet.
- Den bygningsmæssige gentagelse skaber ensformighed, fremfor karakter, og de udtrykker ikke deres funktion for den besøgende.
- Bygningerne fremstår lukkede, fremfor inkluderende.
- Bygningerne mangler kontakt til landskabet.

### ARKEN & PARKEN



- Arken forbindes ikke med Strandparken.
- Manglende naturlig forbindelse mellem Arken og ud i Strandparken.
- Et stort uudnyttet potentiale i kunstformidling i pagt med den landskabelige oplevelse.
- Et besøg på Arken burde også være et besøg i Strandparken.



KOMMUNERNE ●  
 NYE PROJEKTER I KOMMUNERNE ●

EKSISTERENDE ●  
 S-TOGSSTATIONER S  
 PARKERING P  
 LIVREDDERTÅRNE ○  
 STØTTEHUS ●  
 BADEBROER ■  
 HAVNENE ●

# FREMTIDIGE TILTAG

## PLANLAGTE TILTAG I DE FEM KOMMUNER

### HVIDOVRE KOMMUNE

- **HOLMENE**  
Et nyt stort erhvervsområde syd for Avedøre Holme, der vil blive en rekreativ og grøn forbindelse til baglandet, men også en fuldendt grøn forbindelse mellem Strandparken, Kalvebod Fælled, Kalveboderne og København.

### BRØNDBY KOMMUNE

- **SAUNA I HAVNEN**  
Etablering af nye badehus og saunafaciliteter, for vinterbadelaugget Bifrost.

### VALLENSBÆK KOMMUNE

- **BADEANSTALTEN**  
Ny badeanstalt ved molen, tilbyder et havebad, udsigtspunkt, sauna samt faciliteter til opbevaring af sportsaktiviteter.
- **STRANDENGEN**  
Rekreativ park, med paddesøer, stier og regnvandsbassiner.
- **TANGHUSENE**  
Udvidelse af de eksisterende støttehuse, med faciliteter til sejlsport på søerne.
- **KRABBEN**  
Udvidelse af havneøen 'Krabben', med rekreative grønne områder, samt areal til parkering af Autocampere om sommeren, og opbevaring af både om vinteren.
- **BROERNE**  
To nye broer, vil blive anlagt - den ene med en rund bänk, den anden med en fiskenetshængekøje.

### ISHØJ KOMMUNE

- **VANDHUNDEN**  
En udvidelse af eksisterende tange. Marina med plads til restauranter, butikker, mm. til gavn for borgere og besøgende.
- **ARKEN WALK**  
En kunst- og naturroute, fra Ishøj Station til Arken. Forvrængede, røde lygtepæle markerer stiens forløb.

### GREVE KOMMUNE

- Ingen konkrete planer for Strandparken i Greve Kommune.



- HASLØV OG KJÆRSGAARD ●
- SLÆBESTED ⇔
- BYNÆRE STRANDE ○
- BYMÆSSIG FORBINDELSE →

- EKSISTERENDE ●
- S-TOGSSTATIONER S
- PARKERING P
- LIVREDDERTÅRNE ○
- STØTTEHUS ●
- BADEBROER —

# POTENTIALER I PARKEN

## TIDLIGERE VISIONER OG NYE MULIGHEDER

### HASLØV OG KJÆRSGAARDS VISIONSPLAN

Det oprindelige, visionære udgangspunkt for Strandparken.

De nye strande, store lystbådehavne, vidtstrakte, sammenhængende naturområder og den almene tilgængelighed, skal fortsat være bærende, men der skal åbnes for et friluftsliv, som med stadig flere facetter og målgrupper i stigende omfang bruger Strandparken – både som et dagligt aktivitetsområde og for store og små events af både lokal og international karakter.

Det er en udvikling, som både skal imødekomme de store forandringer, der sker i det organiserede friluftsliv, men også de udviklinger, der ses i nye måder at understøtte friluftslivet på. Ved siden af de stærke, traditionelle foreningskulturer ønskes der fokus på integration, sundhed, iværksættermiljøer, oplevelsesøkonomi, events og turisme i én bæredygtig helhed.

Strandparken ønskes videreudviklet som et 'fyrtårn' for friluftslivet, med Strandparkens enestående samspil mellem beskyttelse og benyttelse.

De ønskede udviklingsmuligheder skal ses i sammenhæng med en forventning om Strandparkens stadig stigende betydning for udvikling og vækst i Fingerbyen; en betydning, der forstærkes af den nye letbane og dens fremtidige udbygninger, bl.a. til Avedøre Holme. Det skaber en markant forbedret tilgængelighed fra hele Vestegnen og Loop City.

Hovedelementerne i visionen er illustreret på modstående side. Visionens beskriver mål, ønsker og forslag til fremtidige retningslinjer i Fingerplanen, som kan understøtte den ønskede udvikling af Strandparken og bidrage med en udvikling af en stærk fælles identitet for Strandparken.

### FINGERPLANEN

På baggrund af visionsplanen blev bestemmelserne i Fingerplanen revideret i 2019. I den opdaterede Fingerplan står der bl.a.:

#### Ad § 18 a

Køge Bugt Strandpark, varetager med sine natur- og strandområder og fire lystbådehavne en central funktion, som et rekreativt område af regional betydning.

Udpegningen som grøn kystkile i Fingerplanen har på den ene side skabt gode forudsætninger for, at Strandparken siden indvielsen i 1980 har udviklet sig til et område med stor naturmæssig og rekreativ værdi.

Udpegningen indebærer imidlertid også begrænsninger – fx ift. en bredere, rekreativ udnyttelse af havne- og strandområder.

På den baggrund indarbejdes bestemmelser i Fingerplanen, der åbner mulighed for at lokalplanlægge for mindre bymæssige fritidsanlæg og større, midlertidige bymæssige fritidsanlæg på nærmere afgrænsede områder, hvis det understøtter fastholdelsen og videreudviklingen af strandparkens funktion, som et rekreativt område af regional betydning.

Senest 4 år efter ikrafttræden af Fingerplan 2019 evalueres implementeringen af § 18 a med inddragelse af kommuner og relevante organisationer.

#### Ad § 18 a, stk. 4

I natur- og strandområderne kan der lokalplanlægges for etablering af mindre, bymæssige fritidsanlæg, der fremmer tilgængeligheden til strandparken, fx anlæg der forbedrer tilgængelighed for barnevogne og gangbesværede.

Der kan endvidere planlægges for mindre bymæssige fritidsanlæg, der muliggør etableringen af naturbaner for eksempelvis svømmere og roere, fx broer, slæbesteder, mindre omklædnings- og toiletfaciliteter o.l.

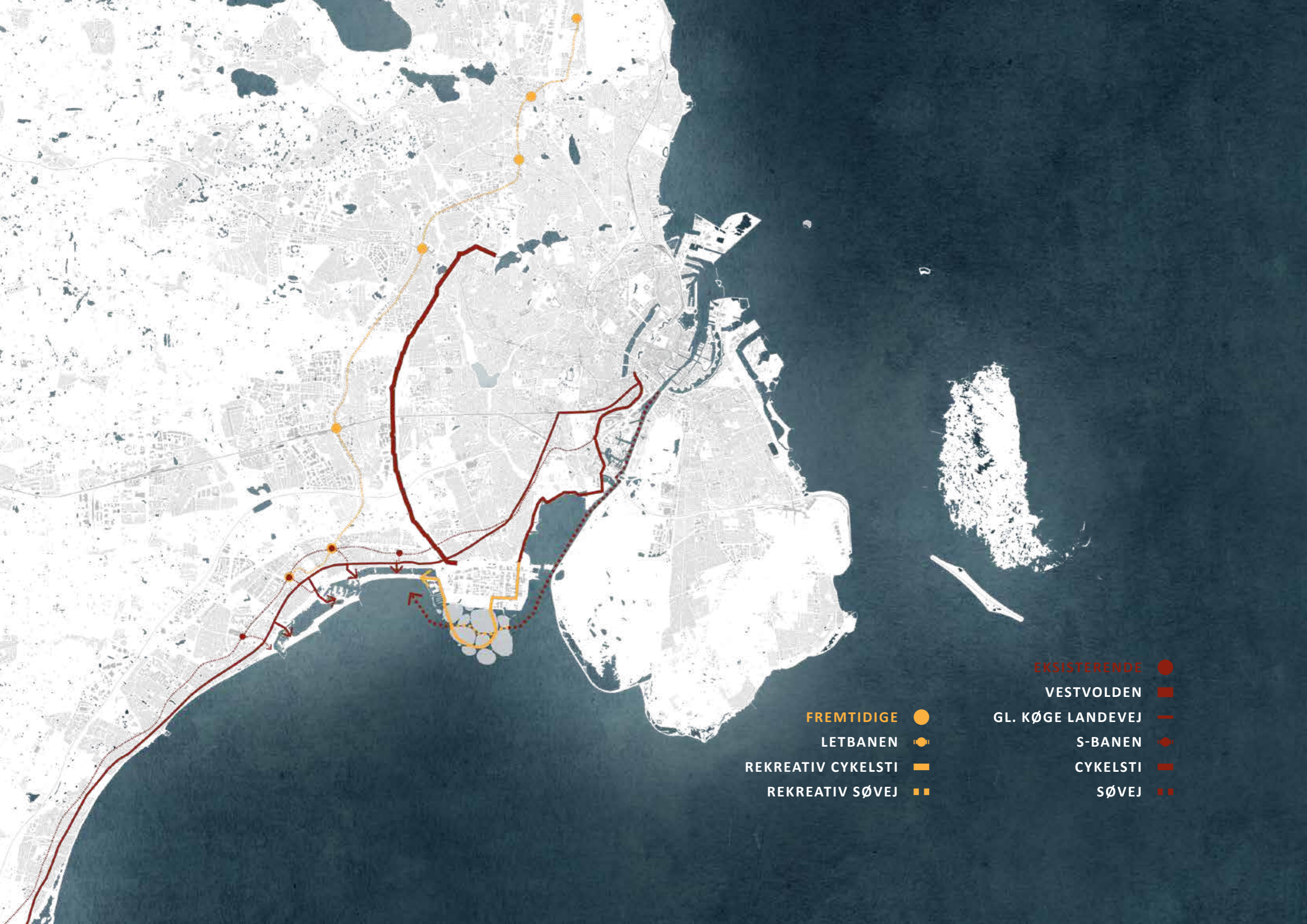
Endelig kan der planlægges for større, midlertidige, bymæssige fritidsanlæg til tilskuerarrangementer af kortere varighed – fx mobile tribuner og tilskuerfaciliteter til ro- eller svømmestævner.

Med hensyn til de større midlertidige, bymæssige fritidsanlæg til tilskuerarrangementer forudsættes, at anlæggene alene muliggør et mindre antal årlige arrangementer af kortere varighed, at anlæggene placeres og arrangementerne afvikles under udstrakt hensyntagen til strandparkens landskab og natur, og at natur- og strandområderne i videst muligt omfang fremstår uberørte af anlæggene, når arrangementerne ikke finder sted.

#### Ad § 18 a, stk. 5

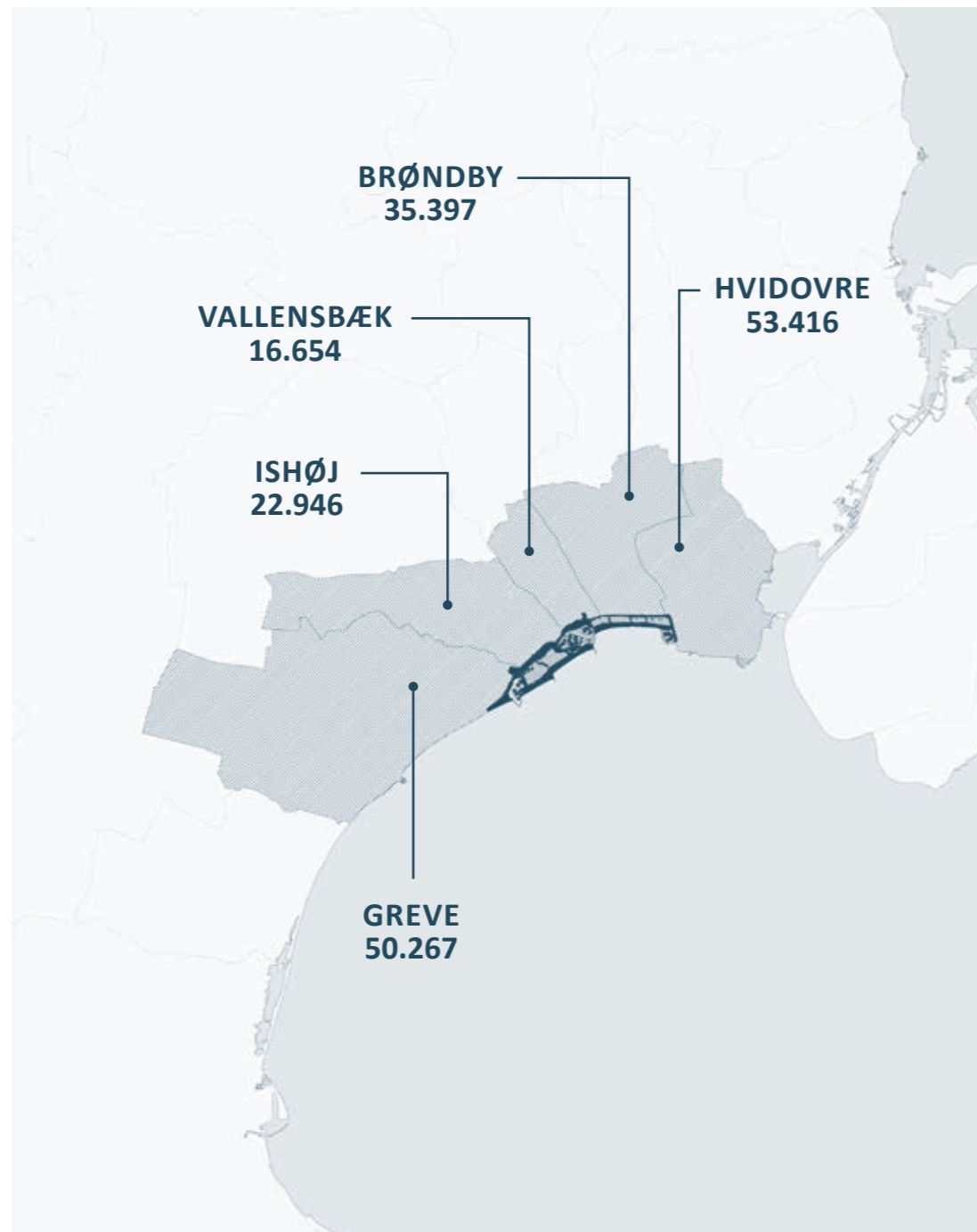
I de bynære strandområder kan der lokalplanlægges for etablering af mindre, bymæssige fritidsanlæg, der fremmer tilgængeligheden til strandparken, fx anlæg der forbedrer tilgængelighed for barnevogne og gangbesværede.

Der kan endvidere planlægges for mindre, bymæssige fritidsanlæg, der muliggør bymæssig fritidsanvendelse af mindre, nærmere afgrænsede strandområder i tilknytning til navnlig havneområder. Fx med faciliteter til vinterbadere, udendørsservering og udstyrskrævende friluftaktiviteter som windsurfing og roning o.l.



- EKSISTERENDE** ●
- VESTVOLDEN** ■
- GL. KØGE LANDEVEJ** —
- S-BANEN** ●
- CYKELSTI** ■
- SØVEJ** ■
- FREMTIDIGE** ●
- LETBANEN** ●
- REKREATIV CYKELSTI** ■
- REKREATIV SØVEJ** ■

## ET REKREATIVT OMRÅDE AF REGIONAL BETYDNING



DE FEM KOMMUNER



STORKØBENHAVN

KLIMA



FRILUFTSLIV



NATUR



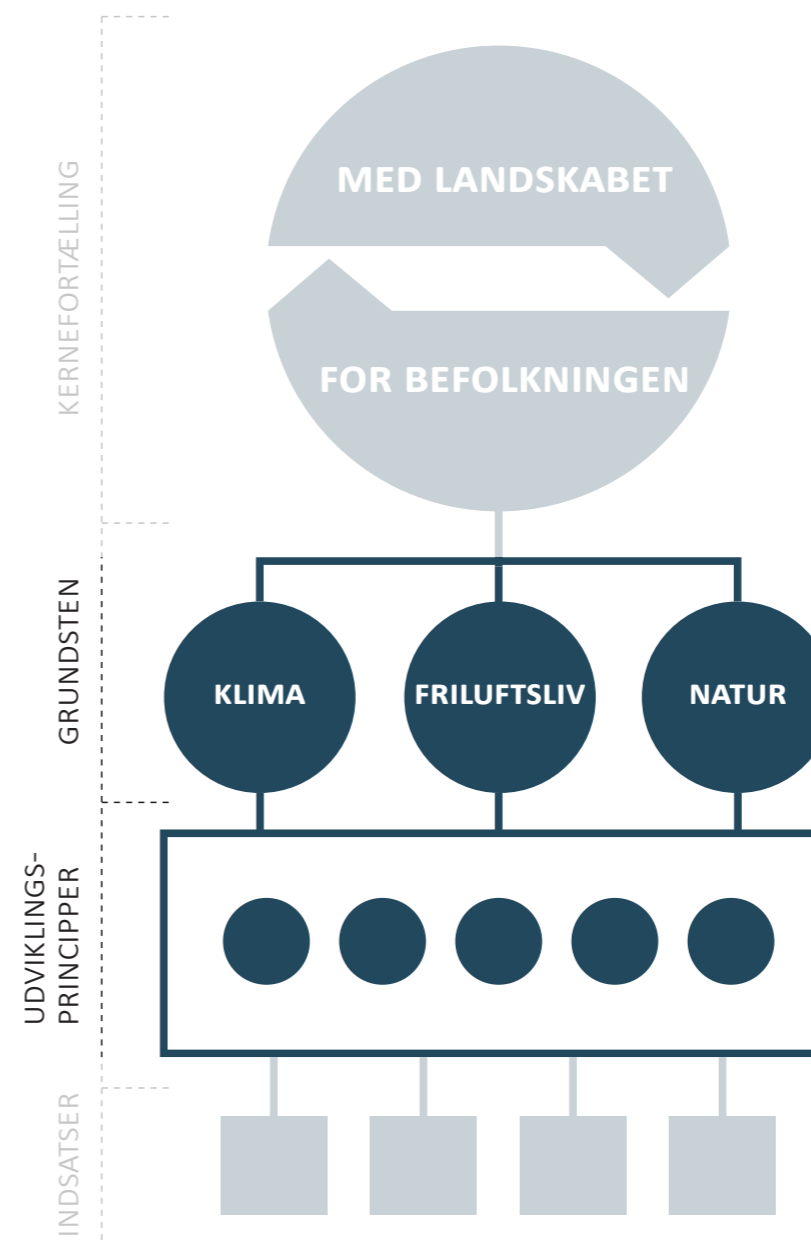


# STRATEGISK RETNING

Den strategiske retning skal sikre, at de tre grundsten – klima, friluftliv og natur – styrkes i den fremtidige udvikling af Strandparken.

På de næste sider beskrives de grundlæggende idéer for, hvordan de tre grundsten styrkes.

På baggrund heraf, udpeges en række udviklingsprincipper, der skal sætte rammen for de konkrete indsatser i Strandparken.



## STRYK GRUNDSTENEN - KLIMA



- SAMMENTÆNK TEKNISKE LØSNINGER MED REKREATIV VÆRDISKABELSE
- SKAB EN LANDSKABLIG KLIMASIKRING FOR FREMTIDEN
- GØR KLIMASIKRINGSTILTAG TIL NATURBASEREDE ATTRAKTIONER



EKSISTERENDE KLIMASIKRING



FREMTIDIG KLIMASIKRING



## STRYK GRUNDSTENEN - FRILUFTSLIV



- SKAB FRILUFTSFACILITETER DER INDSKRIVER SIG I LANDSKABET OG UNDERSTØTTER STEDETS KVALITETER
- SKAB FRILUFTSFACILITETER DER ØGER TILGÆNGELIGHEDEN OG STYRKER FORMIDLINGSPOTENTIALT
- SKAB FRILUFTSFACILITETER DER SAMMENTÆNKER FLERE FUNKTIONER OG ER TIL GLÆDE FOR FLERE



EKSISTERENDE FRILUFTSFACILITETER



FREMTIDIG FRILUFTSFACILITETER



# STRYK GRUNDSTENEN - NATUR



- FORSTÆRK DE EKSISTERENDE LANDSKABSTRÆK OG STYRK NATUROPLEVELSEN
- GIV PLADS TIL NATUREN OG DENS FREMTIDIGE UDBREDELSE
- DIFFERENTIER OG KVALIFICER NATUROPLEVELSEN



EKSISTERENDE NATUROPLEVELSE



FREMTIDIG NATUROPLEVELSE



## UDVIKLINGSPRINCIPPER

Strandparkens fremtidige udvikling af fysiske faciliteter, skal ske ud fra en sammenhængende helhedstænkning.

Seks udviklingsprincipper skal sikre, at der på tværs af de fem kommuner og Strandparkens mange aktører og foreninger, er en rød tråd i både store og små fremtidige indsatser.

Ved at have en fælles vision og målsætning styrkes sammenhængskraften, hvor lokale tiltag skal styrke helheden, der således også bliver til gavn for naboen.



### **ØG KVALITETEN OG IDENTITETEN**

Skab faciliteter der understøtter Strandparkens identitet, så der skabes et samlet arkitektonisk sprog, der tager udgangspunkt i parkens kvaliteter med landskabet som drivkraften.



### **BESKYT OG BENYT**

Der skal sikres balance i indsatsen, så naturen fortsat respekteres og beskyttes. Ved at arbejde målrettet med forskellige områder, der kan tåle forskellig brug. Nogle til høj aktivitet, andre til ro og natur.





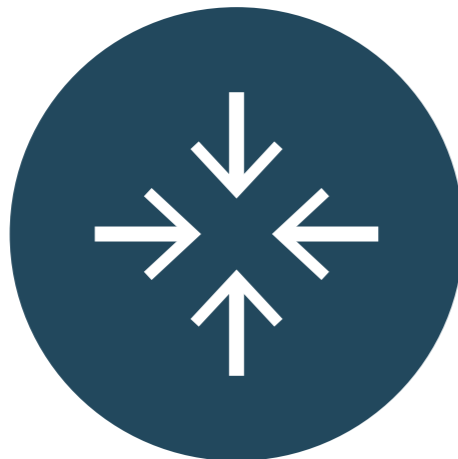
### **ISCENESÆT LANDSKABET**

Landskabet er Strandparkens største attraktion. Derfor skal nye faciliteter og tiltag indskrives i landskabet og være med til at forstærke naturoplevelsen.



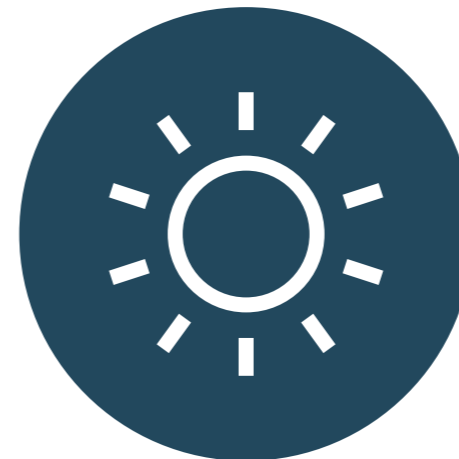
### **GIV PLADS TIL BEFOLKNINGEN**

Parken er et rekreativt areal af regional betydning. Nye tiltag skal derfor fortsat sikre tilgængelig og offentlig brug af parken, så flest muligt får gavn og glæde af naturen og friluftsfaciliteterne.



### **FOKUSER INDSATSEN**

Fokuser indsatsen omkring faciliteter der løser mere end én udfordring og samler flere faciliteter under et tag. Fokuser friluftslivet omkring udvalgte områder, så det stadig er naturen og landskabet der fylder mest i parken.



### **UDVID SÆSONEN**

Tænk i flere sæsoner, så sæsonen udvides og der skabes faciliteter der har en differentieret brug hen over hele året, så parken kan være et rekreativt udflugtsmål for borgere og besøgende året rundt.

# STRATEGISK UDVIKLINGSPLAN INDSATSER & FOKUSOMRÅDER





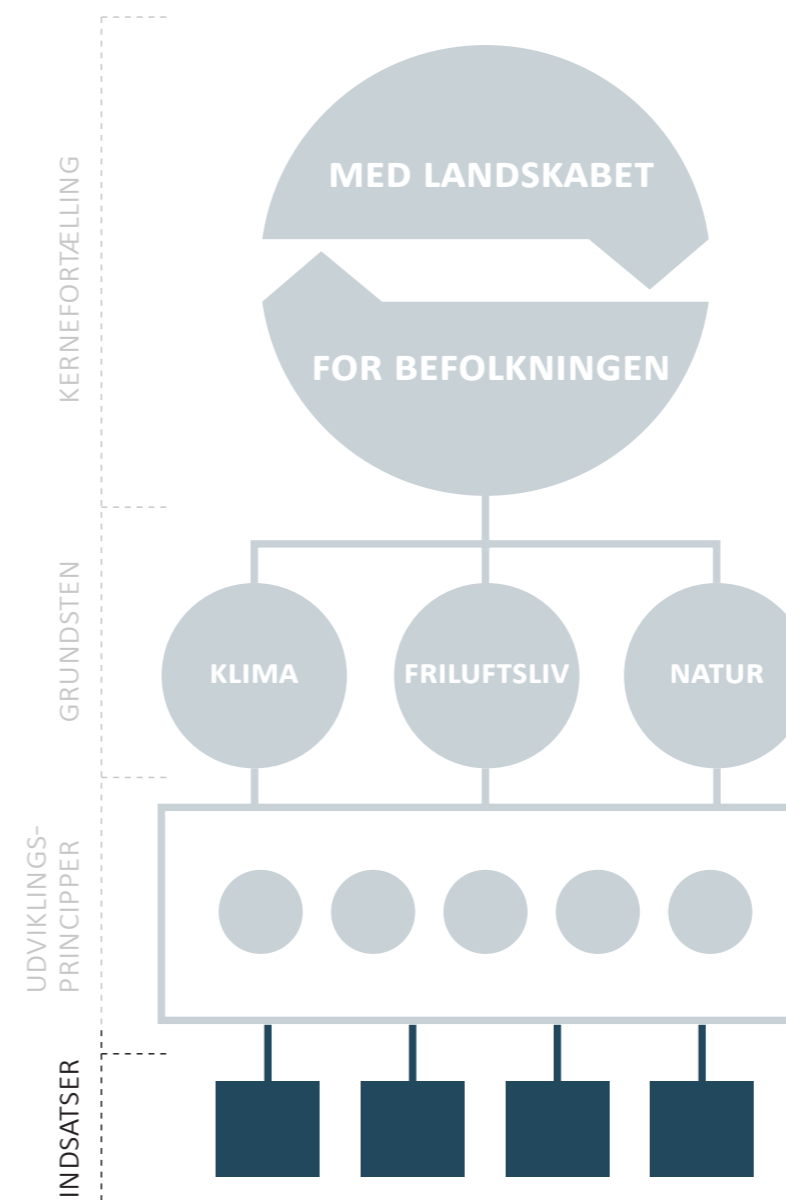
# STRATEGISKE INDSATSER

Der arbejdes overordnet med fire strategiske indsatser:

- Forbindelsen langs kysten
- 7 bynære strandfaciliteter
- Ankomsten til strandene
- Forbindelsen på søerne

Indsatser målrettes de syv bynære strande og forbindelsen mellem dem, så der skabes balance i benyttelse og beskyttelse.

De bynære Strande er i dag benyttet af mange brugergrupper og kan tåle en større tæthed i brug og friluftliv, derfor samles faciliteterne her, så resten af Strandparken får lov til at være forbeholdt naturen.



### FORBINDELSEN LANGS KYSTEN



- Styrk forbindelsen langs kysten.
- Øg tilgængelighed og forstærk den landskabelig oplevelse.
- Forbindelsen langs kysten skal være en naturlig vejviser, der guider til de områder der kan tåle brug, samtidig med at der sikres en tryk og god naturoplevelse mellem havet og søerne.

### DE SYV BYNÆRE STRANDFACILITETER



- Fokuser indsatserne omkring de bynære strande.
- Skab bedre faciliteter.
- Saml flere funktioner under ét tag.
- Samtænk klima, friluftliv og natur i syv bynære strandfaciliteter, der indarbejder sig i landskabet, og bliver del af en fremtidig forbedret klimasikring.

### ANKOMSTEN TIL STRANDENE



- Skab bedre tilgængelig.
- Løft kvaliteten af ankomsten til Strandparken ved de syv bynære strande.
- Skab et godt førstehåndsindtryk for den besøgende.
- Skab en naturlig måde at blive ledt ud i parken på.

### FORBINDELSEN PÅ SØERNE



- Skab bedre forbindelse på søerne.
- Løft kvaliteten af de eksisterende slæbesteder.
- Nedbring uheldige flaskehalse for den tværgående forbindelse.
- Den sammenhængende sejlroute er en stor kvalitet, der kan gøres endnu mere attraktiv.

## FORBINDELSEN LANGS KYSTEN

En fælles forbindelse skal binde de syv bynære strande sammen og styrke bevægelsen langs kysten.

Forbindelsen skal øge tilgængelighed og den landskabelig oplevelse, samt være en naturlig vejviser, der guider til de områder der kan tåle brug.

Der bør arbejdes med en forbindelse der slynger sig og skaber nye naturrum og ophold.

Mindre understøttende faciliteter som bænke og affaldsbeholdere bør etableres langs forbindelsen, så indsatsen fokuseres omkring en ny sti, samtidig med at der sikres en tryk og god naturoplevelse mellem havet og søerne.





### **ISCENESÆT LANDSKABET**

Forbindelsen skal iscenesætte landskabet ved at skabe nye stiforløb der snor sig og tilgængeliggøre større områder af parken.



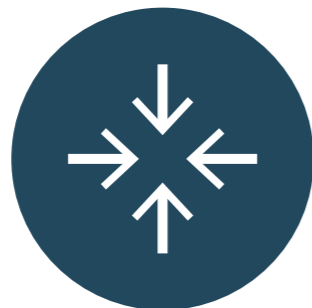
### **GIV PLADS TIL FOLKET**

Forbindelsen skal sikre tilgængelighed og bedre bevægelse i Strandparken for alle.



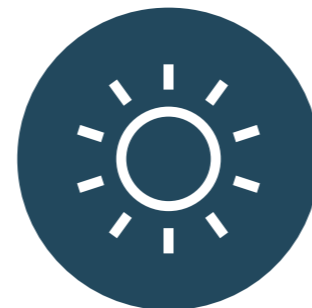
### **BESKYT OG BENYT**

Forbindelsen skal naturligt guide den besøgende de steder hen hvor naturen kan tåle det, og give plads til naturens udbredelse.



### **FOKUSER INDSATSEN**

Ved at skabe et mere varieret forløb og naturnrig bevægelse gennem parken undgår man at besøgende selv går på opdagelse udenfor stierne og gør skade på naturen.



### **UDVID SÆSONEN**

Der bør indtænkes belysning så forbindelsen også er et godt og trygt sted at bevæge sig i vinter halvåret.



### **ØG KVALITETEN OG IDENTITETEN**

Én forbindelse langs kysten vil løfte kvaliteten af hele parken samt skabe genkendelighed, ubesværet vejvisning. Nyt inventar skal skabe arkitektonisk og designmæssig identitet.

# FORBINDELSEN LANGS KYSTEN

## EKSISTERENDE FORHOLD

### OPLEVELSEN I DAG

- Den mest benyttede sti ved besøg i Strandparken er stien mellem digerne og søerne
- Stien forløber både som grussti og asfalteret sti
- Stien er overvejende lige og ligger umiddelbart bagved klitvoldene
- På grund af stiens placering er der mange steder ikke kontakt til hverken havet eller søerne
- Stien kan opleves ensformig og uden store landskabsmæssige variationer
- Der er i dag en udfordring mellem brugere i højt tempo og i lavt tempo
- For få gode opholdssteder, og generelt manglende kvalitet og identitetsskabende karakter



Eksisterende grussti



Eksisterende asfaltsti





STØTTEHUSE

EKSISTERENDE STI

STØTTEHUSE

KLIT VOLD

# FORBINDELSEN LANGS KYSTEN

## ANBEFALINGER

### POTENTIALT

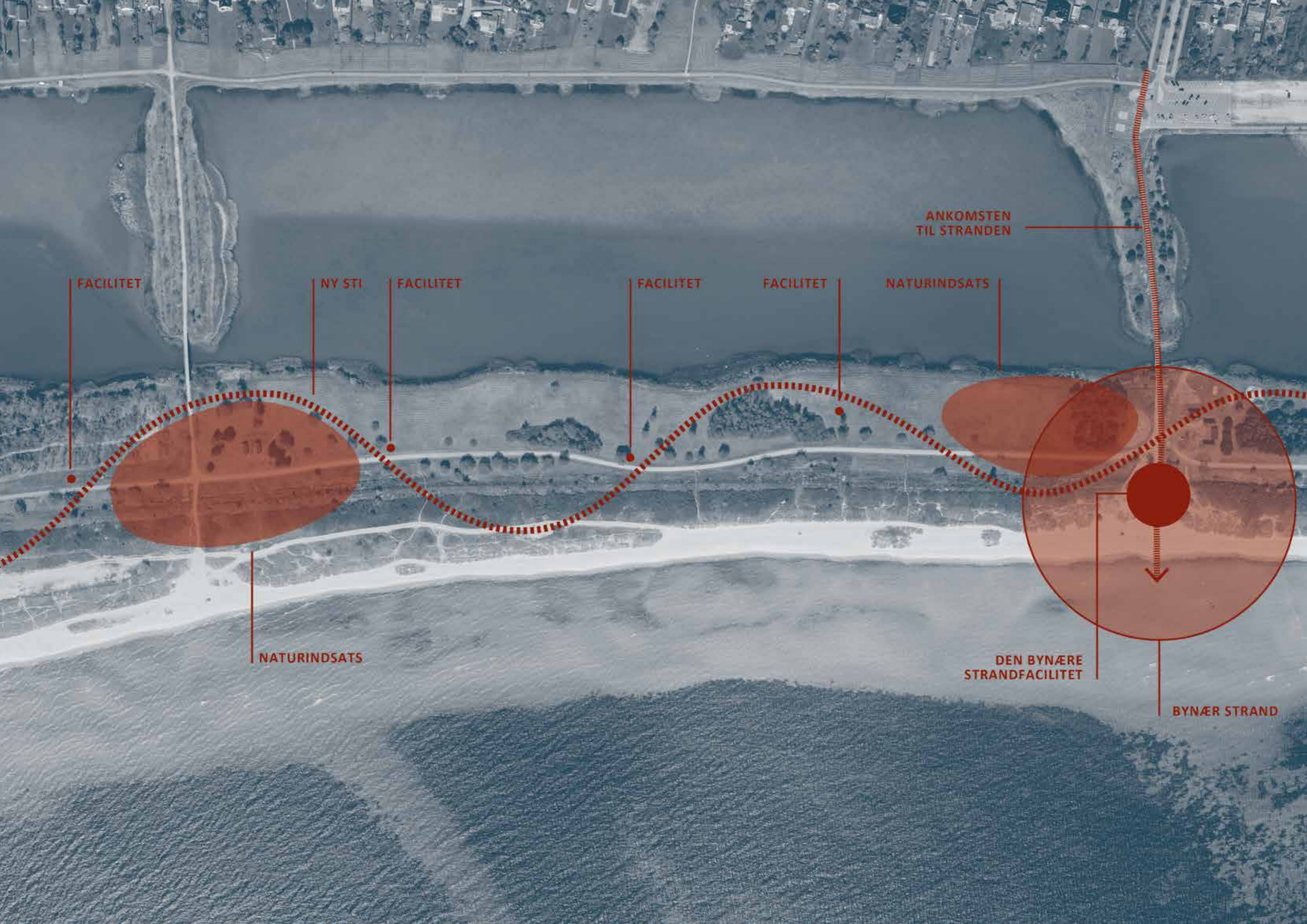
- Etabler et nyt supplerende stiforløb, som alternative ruter på tværs af den eksisterende sti.
- Lad forløbet slynge for på denne måde at give adgang til en større del af landskabet.
- Nyt stiforløb leder naturligt den besøgende rundt, der hvor naturen kan tåle det, og giver andre steder mere plads til naturens udbredelse.
- Nyt stiforløb giver mulighed for at adskille langsomt og hurtigt tempo.
- Nyt stiforløb skal give bedre mulighed for at komme tættere på søerne og kysten når man går tur i Strandparken.
- Der er mulighed for at etablere nye naturoplevelser langs stien, så der skabes et mere varieret landskab.
- Der er mulighed for at etablere mindre faciliteter til ophold og pause langs stien, som skaber genkendelighed, kvalitet og identitet i Strandparken.



Inspiration til nyt sti forløb



Inspiration til nye identitetsskabende faciliteter



ANKOMSTEN  
TIL STRANDEN

FACILITET

NY STI

FACILITET

FACILITET

FACILITET

NATURINDSATS

NATURINDSATS

DEN BYNÆRE  
STRANDFACILITET

BYNÆR STRAND

## DE SYV FOKUSOMRÅDER

Indsatsen fokuseres omkring de syv bynære strande udpeget i Haslev & Kjærsgaards visionsplan.

I de syv bynære strande arbejdes der både med at skabe syv bynære strandfaciliteter, styrke ankomsten til stranden, samt forbindelsen på søerne.

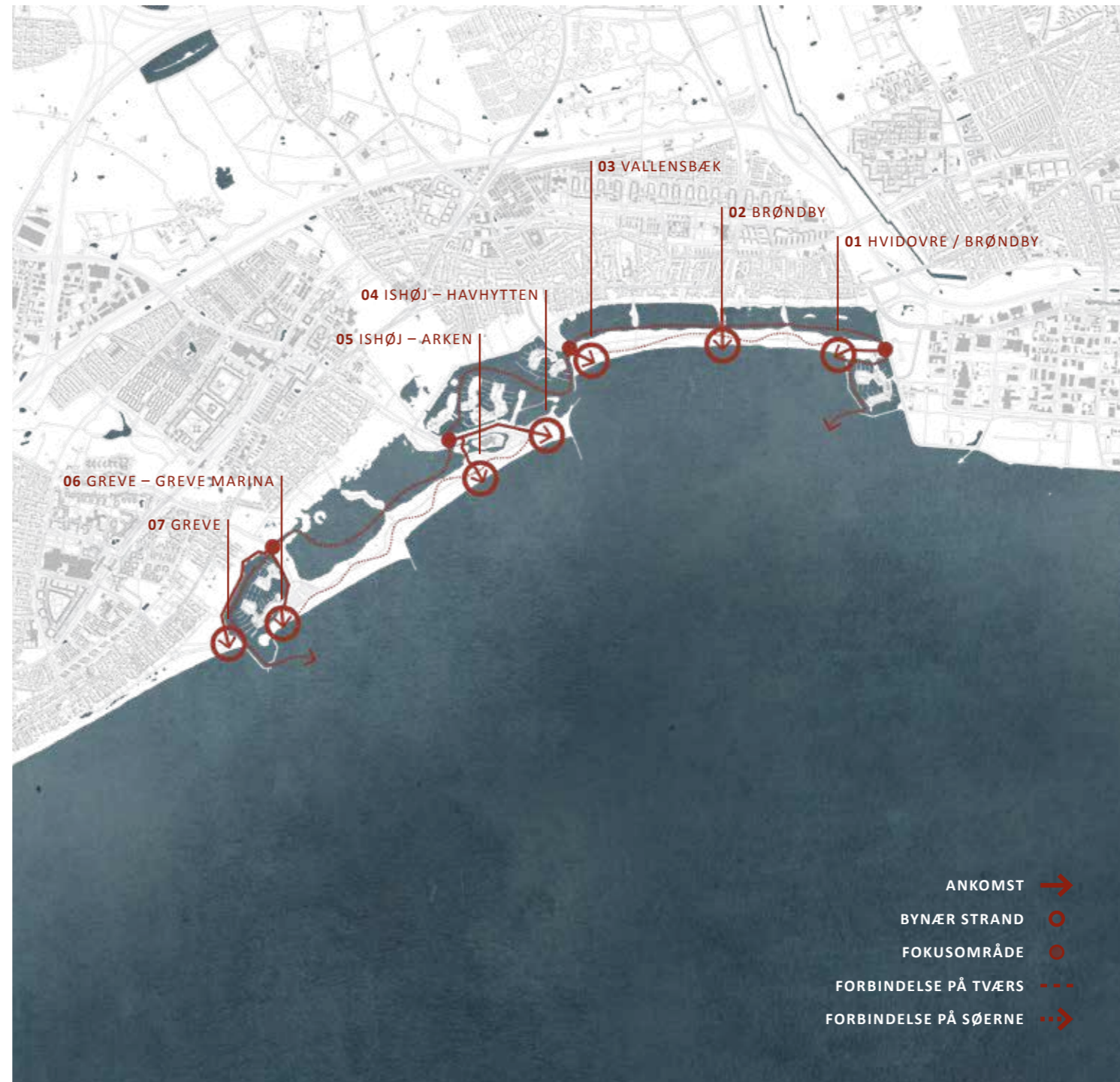
På baggrund af dialog med kommunerne er der formuleret tre temaer, der skal sikre bredde på tværs af Strandparken og samtidig identitet for det enkelte fokusområde.

### IDENTITETSSKABENDE ARKITEKTUR

Der skal udvikles et genkendeligt design på tværs af de bynære strande, så nye faciliteter får et fælles arkitektonisk udtryk, der styrker Strandparkens identitet.

### SPECIFIKT PROGRAM

Hver bynær strand har behov for forskellige funktioner, hvorfor hver bynær strandfacilitet vil have sit eget program og tema, så der sikres en variation i friluftstilbudene i Strandparken.





### ISCENESÆT LANDSKABET

Indsatsen omkring de bynære strande skal iscenesætte landskabet ved at indarbejde faciliteter og forbedret klimasikring i landskabet.



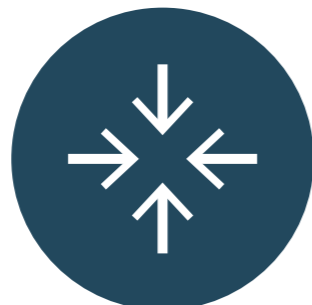
### GIV PLADS TIL FOLKET

Indsatserne ved de bynære strande skal sikre en bred anvendelse og gode tidssvarende frilufttilbud for en mere mangfoldig og brugergruppe af både foreninger og selvorganiserede.



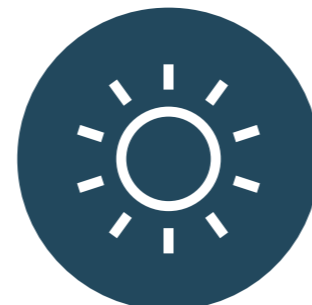
### BESKYT OG BENYT

Indsatsen omkring de bynære strande udpeger syv steder med en større tæthed og flere besøgende, så en større del af Strandparken kan fungere på naturens præmisser.



### FOKUSER INDSATSEN

Ved at fokusere indsatsen omkring de syv bynære strande kan flere faciliteter samles på et sted, og fritholde andre områder. På denne måde opnås en variation i intensitet.



### UDVID SÆSONEN

Nye faciliteter skal kunne anvendes året rundt, så Strandparken også er et attraktivt sted i vinterhalvåret, og tilgodeser et mere mangfoldigt aktivitetstilbud - ude og inde, sommer og vinter.



### ØG KVALITETEN OG IDENTITETEN

Ved at fokusere indsatsen omkring de syv bynære strande kan kvaliteten øges og der skabes genkendelighed og en stærkere arkitektonisk identitet i Strandparken.

# FOKUSOMRÅDE 01: HVIDOVRE / BRØNDBY

## EKSISTERENDE FORHOLD

### OPLEVELSEN I DAG

- Man oplever at komme fra byen og det urbane miljø ud til kysten og naturen.
- Det er et kontrast fyldt område med høj aktivitet og mange typer af brug.
- De karakteristiske mountainbike-baner er en stor del af ankomsten.
- Overgangen fra by til natur fremstår uforløst.

### AKTIVITETER

- SUP
- Sejlads
- Roning
- Kajak
- Kano
- Badning
- Dykning
- Cykling
- Natur
- Mountainbiking
- schæferhund klub
- Solbadning
- Lysfikseri
- Gåture



Roklub



Støttehuse



Slæbested



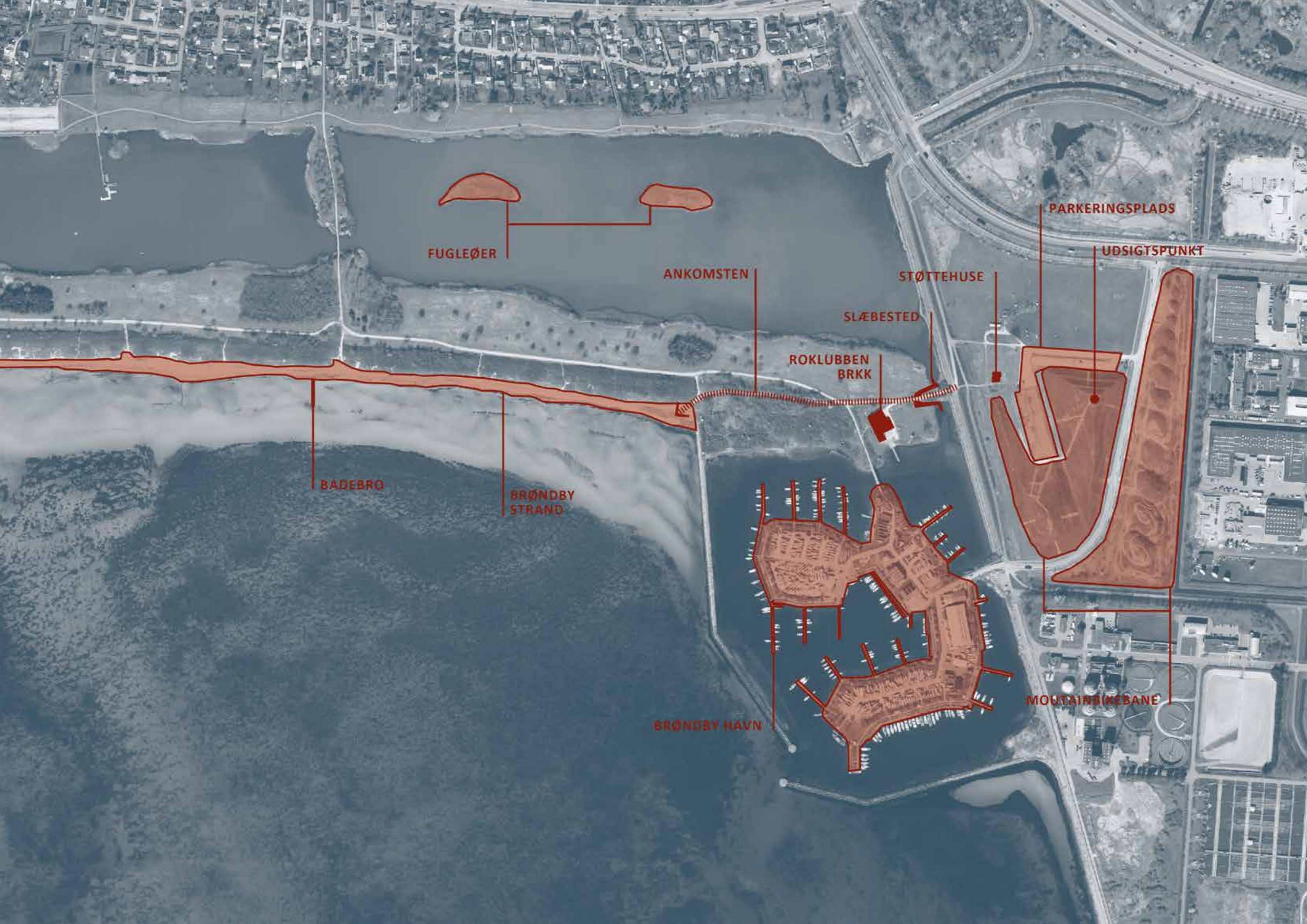
Mountainbike-baner



Brøndby havn



Parkeringsplads



FUGLEØER

ANKOMSTEN

STØTTEHUSE

SLÆBESTED

ROKLUBBEN  
BRKK

PARKERINGSPLADS

UDSIGTSPUNKT

BADEBRØ

BRØNDBY  
STRAND

BRØNDBY HAVN

MOUNTAINBIKEBANE

# FOKUSOMRÅDE 01: HVIDOVRE / BRØNDBY

## ANBEFALINGER

### TEMA: BEVÆGLSE

- Idræt, sport og motion
- Mountainbike og cykling
- Roning og sejlads

### POTENTIALER

- Fokuser indsatsen omkring slæbestedet og diget, som en ny ankomst til Strandparken
- Marker ankomsten til Strandparken
- Styrk forbindelsen til mountainbike-banerne
- Samtænk roklub og mountainbike-klub i en fælles facilitet, der kan understøtte bevægelse i Strandparken
- Lad en forhøjning af diget være muligheden for at indarbejde nye faciliteter og tilskuerpladser i landskabet

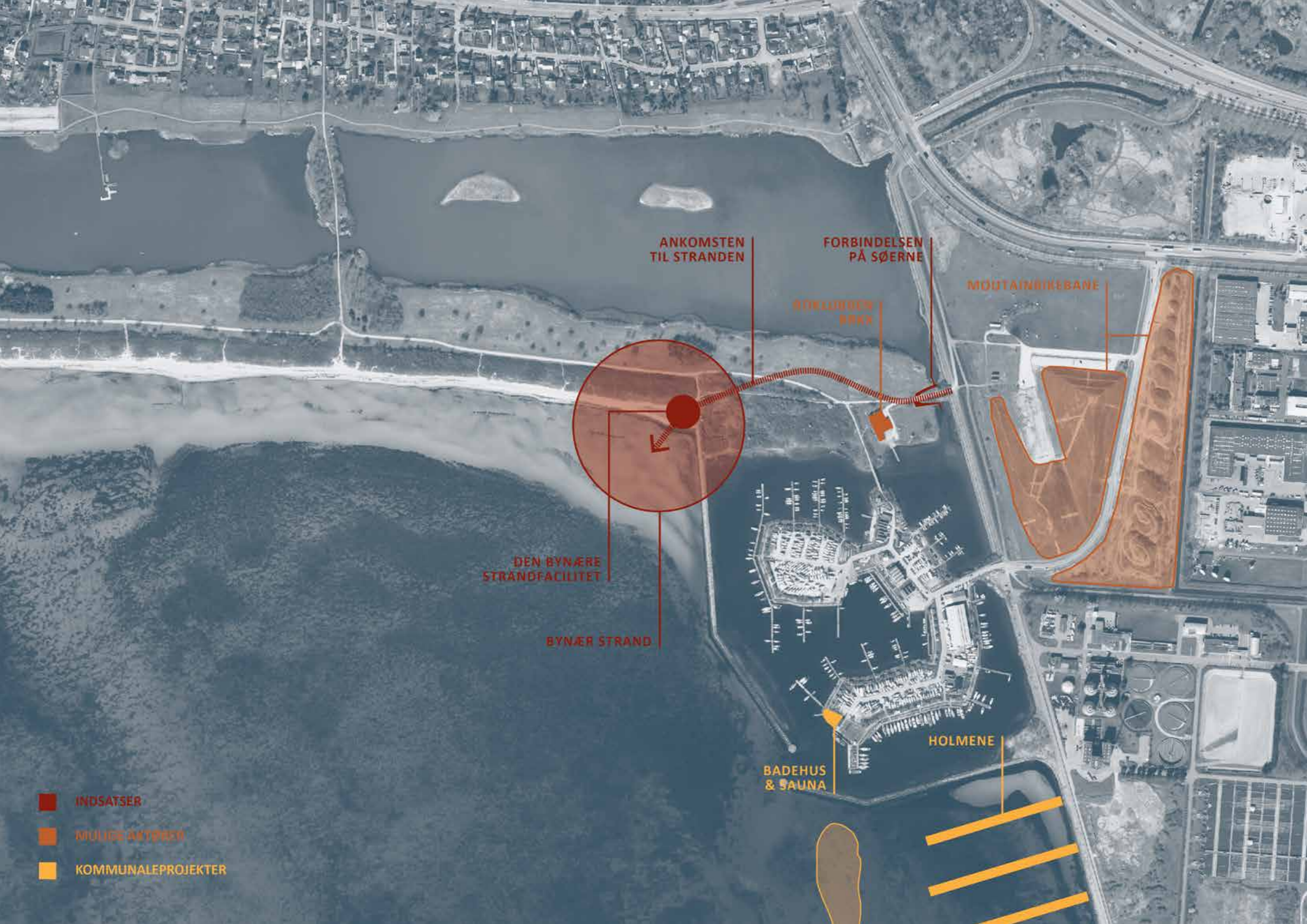


Inspiration til bearbejdning af slæbested



Inspiration til bearbejdning af diget





ANKOMSTEN  
TIL STRANDEN

FORBINDELSEN  
PÅ SØERNE

MOUNTAINBIKEBANE

BOKLUBBENS  
BOKK

DEN BYNÆRE  
STRANDFACILITET

BYNÆR STRAND

BADEHUS  
& SAUNA

HOLMENE

- INDSATSER
- MULIGE AKTØRE
- KOMMUNALE PROJEKTER



Mountainbike-baner



Den bynære strand

# FOKUSOMRÅDE 02: BRØNDBY

EKSISTERENDE FORHOLD

## OPLEVELSEN I DAG

- Det er en flot ankomst fra p-pladsen hen over broen, hvor man kan se ud gennem klitterne til havet.
- Allerede når man står på broen har man fornemmelsen af at være på vej til stranden.
- Stranden er bred og med gode bade muligheder.



Støttehuse



Badebro

## AKTIVITETER

- Badning - sommer og vinter
- Sejlads
- Roning
- Kajak
- Kano
- SUP
- Kunst
- Legeplads
- Naturvejledning
- Solbadning
- Gåture
- Cykling



Parkeringsplads



Livreddertårn



Herupstenene



Bro



PARKERINGSPLADS

ANKOMSTEN

STRAND-  
CAFEEN

SEJLERHUSET

LEGEPLADS

BRO

HERUP STENENE

STØTTEHUSE

LIVREDDERTÅRN

BADE BRØ

BRØNDBY STRAND

# FOKUSOMRÅDE 02: BRØNDBY

## ANBEFALINGER

### TEMA: BEVÆGLSE

- Idræt, sport og motion
- Badning - både sommer og vinter
- Strandlivet

### POTENTIALER

- Fokuser indsatsen omkring en badefacilitet der understøtter badelivet og øger kvaliteten og brugen af stranden
- Indarbejd strandfaciliteten i klitvolden og lad den blive en del af en fremtidig klimasikring
- Fokuser på at der forsat skabes kontakt til havet, og at den flotte ankomst fra broen forstærkes af en ny strandfacilitet.



Inspiration til at indarbejde facilitet i klitvolden



Inspiration til strandfacilitet



ANKOMSTEN  
TIL STRANDEN

DEN BYNÆRE  
STRANDFACILITET

BYNÆR STRAND

- **INDSATSER**
- **MULIGE AKTØRER**
- **KOMMUNALE PROJEKTER**



Ankomsten til Brøndby Strand





Den bynære strand

# FOKUSOMRÅDE 03: VALLENSBÆK

EKSISTERENDE FORHOLD

## OPLEVELSEN I DAG

- Den bynære strand ligger i tæt tilknytning til havnen og havnemiljøet.
- Et naturligt sted at samles mellem havn, søer og havet.

## AKTIVITETER

- SUP
- Sejlads
- Roning
- Kajak
- Kano
- Dykning
- Badning
- Solbadning
- Cykling
- Legeplads
- Lystfiskeri
- Gåture
- Strandsport



Parkeringsplads



Støtthuse



Vallensbæk havn



Livreddertårn



Slæbested



Badebroer



PARKERINGSPLADS

ANKOMSTEN

SLÆBESTED

STØTTEHUSE

LEGEPLADS

HUNDEOMRÅDE

LIVREDDERTÅRN

BRØNDBY  
STRAND

STRAND

BADEBRO

HANDICAP  
BADEBRO

VOLLEYBALL  
BANER

VALLENSBÆK  
HAVN

# FOKUSOMRÅDE 03: VALLENSBÆK

## ANBEFALINGER

### TEMA: BEVÆGLSE

- Det let tilgængelige friluftsliv
- Aktiviteter på vand og land
- Udlejning af udstyr

### POTENTIALER

- Fokuser indsatsen omkring en bynær strandfacilitet, der bl.a. kan bruges til opbevaring af grej, og som understøtter aktiviteter på vand og land.
- Der er potentiale for at indtænke udlejning af grej til friluftaktiviteter med strandfaciliteten.
- Der er potentiale for at lade strandfaciliteten være et samlingspunkt og et udsigtspunkt, der binder andre initiativer i området sammen.
- Indarbejd en ny strandfacilitet i klitvolden, så den bliver en del af den fremtidige klimasikring og landskabet.



Inspiration til strandfaciliteten som udsigtspunkt



Inspiration til at indarbejde facilitet i klitvolden





Den bynære strand



Den bynære strand og havnen

# FOKUSOMRÅDE 04: ISHØJ - HAVHYTTEN

EKSISTERENDE FORHOLD

## OPLEVELSEN I DAG

- Den bynære strand ligger tæt ved Havhytten, der er Ishøj kommunes naturcenter.
- På vej op over klitvolden er der udsigt til Arken.
- Man kommer forbi havnen og Havhytten på vej ud til stranden.

## AKTIVITETER

- Surfing
- Vinterbadning
- SUP
- Sejlads
- Roning
- Kajak
- Kano
- Dykning
- Badning
- Solbadning
- Gåture
- Naturvejledning



Parkeringsplads



Ishøj Tange



Støttehuse



Havhytten

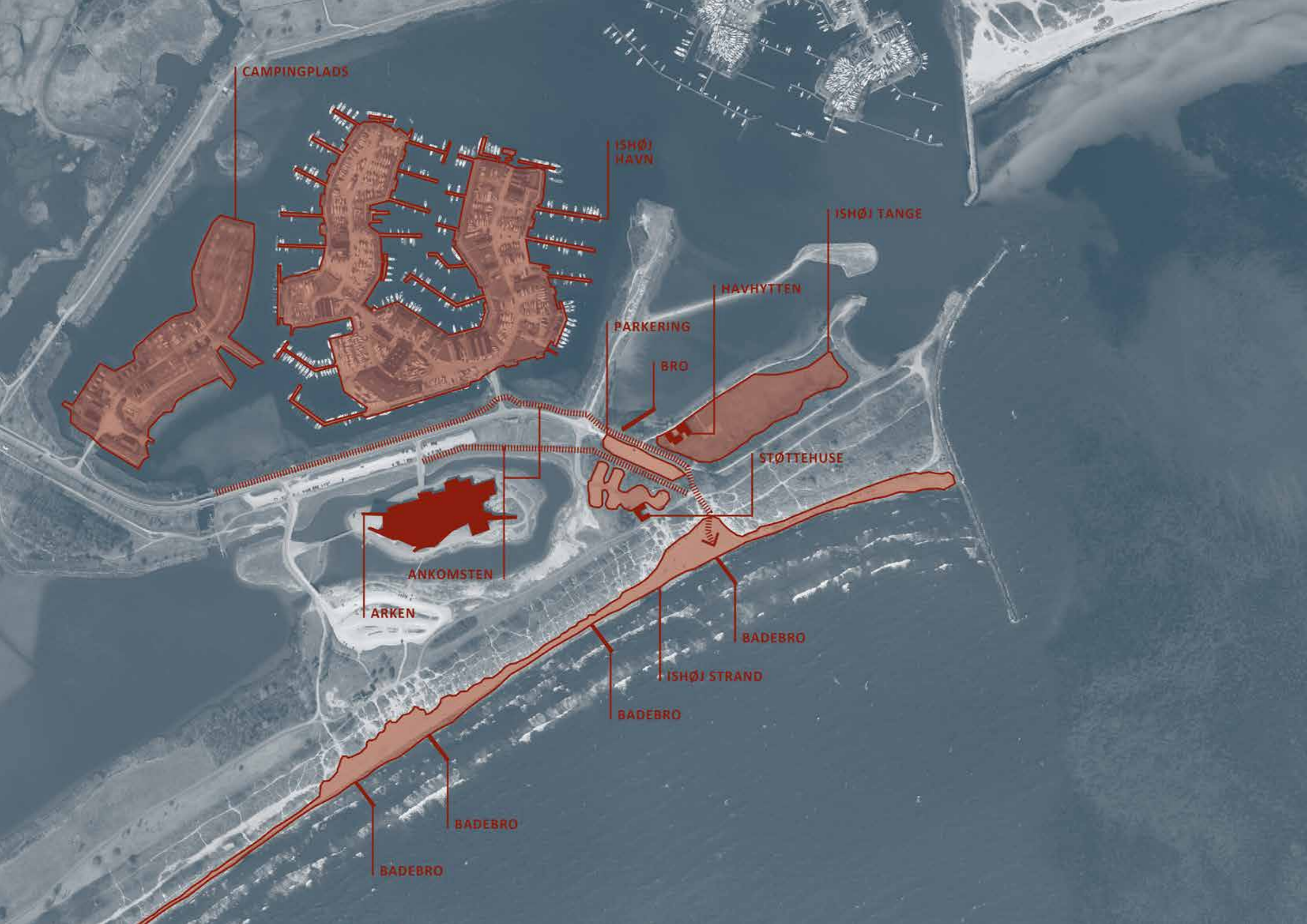


Bro



Strand





CAMPINGPLADS

ISHØJ  
HAVN

ISHØJ TANGE

HAVHYTTEN

PARKERING

BRØ

STØTTEHUSE

ANKOMSTEN

ARKEN

BADEBRØ

ISHØJ STRAND

BADEBRØ

BADEBRØ

BADEBRØ

# FOKUSOMRÅDE 04: ISHØJ - HAVHYTTEN

## ANBEFALINGER

### TEMA: KUNST

- Kunst
- Læring og formidling
- Forsamling og events

### POTENTIALER

- Fokuser indsatsen omkring en bynær strandfacilitet der kan danne ramme om kunst, natur og læring i Strandparken.
- Potentiale for at samarbejde med Havhytten om naturformidling ude ved kysten.
- Potentiale for samarbejde med både Havhytten og Arken om kunst og læring i naturen.
- Potentiale for at skabe et udendørs læringsrum ved kysten som en bynær strandfacilitet.
- Indarbejd en ny strandfacilitet i klitvolden, så den bliver en del af den fremtidig klimasikring og landskabet.



Inspiration til at indarbejde facilitet i klitvolden



Inspiration til læringsrum



ANKOMSTEN  
TIL STRADEN

NY HAVNEMOLE

HAVHYTTEN

DEN BYNÆRE  
STRANDFACILITET

BYNÆR STRAND

- **INDSATSER**
- **MULIGE AKTØRE**
- **KOMMUNALE PROJEKTER**



Formidlingsbro ved søen



Den bynære strand

# FOKUSOMRÅDE 05: ISHØJ - ARKEN

EKSISTERENDE FORHOLD

## OPLEVELSEN I DAG

- Den bynære strand ligger i naturlig forlængelse af Arken.
- I kraft af Arken er det den bynære strand der har flest besøgende.
- Her er et større område bagved klitterne, hvor støttehusene ligger. De bruges til forsamlinger og til at spise madpakke og grille.

## AKTIVITETER

- Kunst og kultur
- Vinterbadning og badning
- SUP
- Sejlads
- Roning
- Kajak og Kano
- Surf
- Legeplads
- Lystfiskeri
- Gåture
- Solbadning
- Strandsport
- Fitness
- Cykling



Arken



Støttehuse



Parkeringsplads



Livreddertårn



Plads



Badebroer



ISHØJ HAVN

ARKEN

SLÆBESTED

CAMPINGPLADS

PARKERING

ANKOMSTEN

LEGEPLADS

FITNESS

LIVREDDERTÅRN

STØTTEHUSE

VOLLEYBALL BANE

ISHØJ STRAND

BADEBRO

HANDICAP  
BADEBRO

# FOKUSOMRÅDE 05: ISHØJ - ARKEN

## ANBEFALINGER

### TEMA: KUNST

- Kunstformidling
- Forsamling og begivenheder
- Scenekunst og festivaler

### POTENTIALER

- Fokuser indsatsen omkring en bynær strandfacilitet der kan danne ramme om kunst og begivenheder i strandparken.
- Potentiale for at skabe et udendørs scenerum i tilknytning til strandfaciliteten.
- Potentiale for at skabe en tæt relation til Arken, som en stærk aktør, der kan være med til aktivere stranden og hele Strandparken på nye måder.
- Indarbejd en ny strandfacilitet i klitvolden, så den bliver en del af den fremtidig klimasikring og landskabet.



Inspiration til at indarbejde scene i klitvolden



Inspiration til scene i landskabet



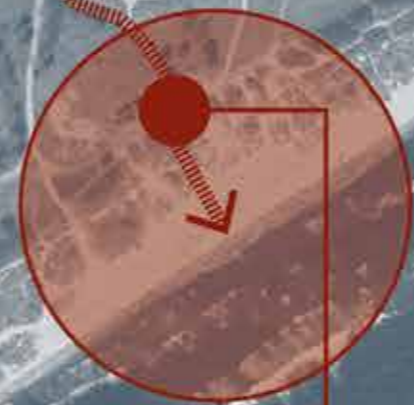


ARKEN

FORBINDELSEN  
PÅ SØERNE

ARKEN  
WALK

ANKOMSTEN  
TIL STRANDEN



DEN BYNÆRE  
STRANDEFACILITET

BYNÆR STRAND

- INDSATSER
- INDLIGE AFTØRER
- KOMMUNALEPROJEKTER



Arken



Den bynære strand

# FOKUSOMRÅDE 06: GREVE - MARINA

## EKSISTERENDE FORHOLD

### OPLEVELSEN I DAG

- Den bynære strand er placeret i tæt tilknytning til Greve Marina og med forbindelse ud til Sankt Hans pladsen.
- Greve Marina er en aktiv lystbådehavn.
- Stranden har gode bademuligheder.



Parkering



Støttehuse



Parkering



Stranden



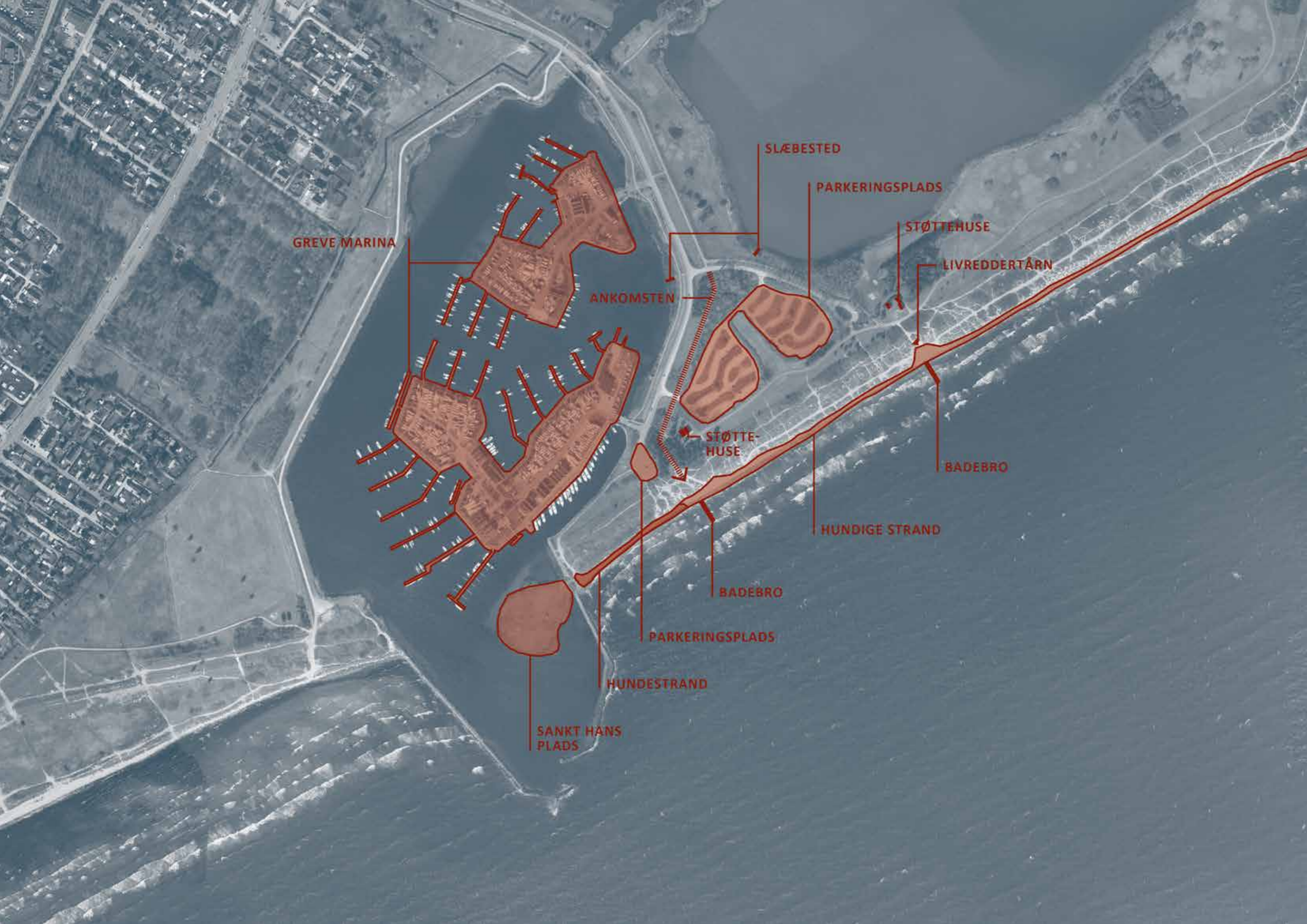
Marina



Badebro

### AKTIVITETER

- Vinterbadning
- SUP
- Sejlads
- Roning
- Kano
- Kajak
- Badning
- Solbadning
- Cykling
- Hundeluftning
- Lystfiskeri
- Gåture



GREVE MARINA

ANKOMSTEN

SANKT HANS  
PLADS

HUNDESTRAND

PARKERINGSPLADS

BADEBRO

HUNDIGE STRAND

STØTTE-  
HUSE

BADEBRO

PARKERINGSPLADS

STØTTEHUSE

LIVREDDERTÅRN

SLÆBESTED

# FOKUSOMRÅDE 06: GREVE - MARINA

## ANBEFALINGER

### TEMA: NATUR

- Naturformidling
- Flora og fauna ved kysten
- Frivillighed og foreninger

### POTENTIALER

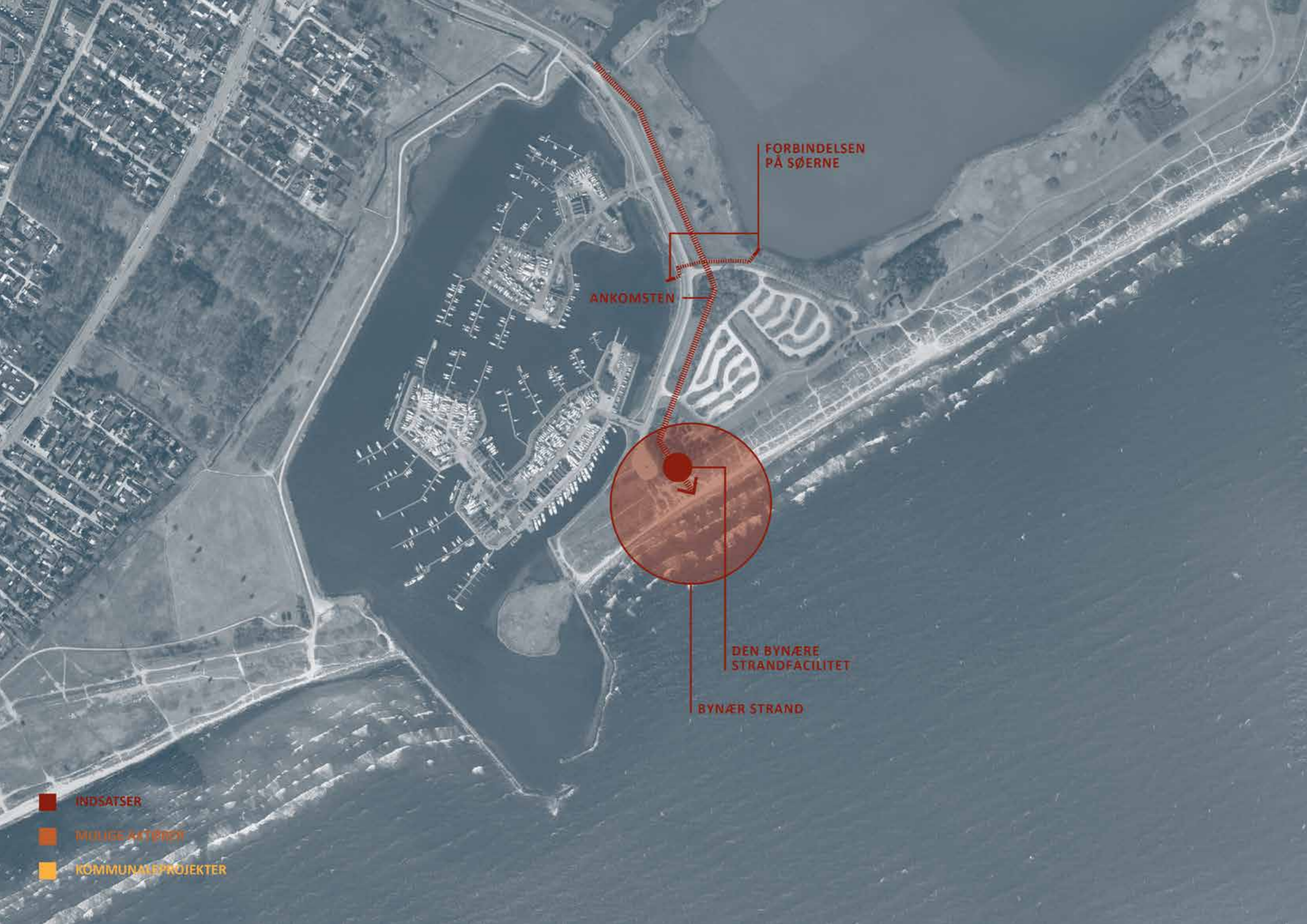
- Fokuser indsatsen omkring en bynær strandfacilitet, der kan danne ramme om naturoplevelser og formidling af kystens flora og fauna.
- Potentiale for at skabe en bynær strandfacilitet, der naturligt leder den besøgende fra Marinaen og ud til kysten.
- Potentiale for at indtænke strandfaciliteten som en del af kystnaturen.
- Indarbejd en ny strandfacilitet i klitvolden, så den bliver en del af den fremtidig klimasikring og landskabet.



Inspiration til at indarbejde facilitet i klitvolden



Inspiration til at indarbejde facilitet i kystnaturen



FORBINDELSEN  
PÅ SØERNE

ANKOMSTEN

DEN BYNÆRE  
STRANDFACILITET

BYNÆR STRAND

- **INDSATSER**
- **MULIGE KÆTTERE**
- **KOMMUNALE PROJEKTER**



Den bynære strand





Den bynære strand og Greve Marina

# FOKUSOMRÅDE 07: GREVE

EKSISTERENDE FORHOLD

## OPLEVELSEN I DAG

- Den bynære strand ligger i tæt relation til det store engområde, hvor der blandt andet vokser flere sjældne orkideer.
- Den langstrakte eng med snoede trampestier er et særligt naturområde i Strandparken.
- Selve stranden har udfordringer med tang.

## AKTIVITETER

- Vinterbadning
- SUP
- Sejlads
- Roning
- Kajak
- Kano
- Badning
- Solbadning
- Cykling
- Legeplads
- Siveng
- Gåture



Eng



Støtthuse



Trampesti



Strand



Legeplads



Badebro



GREVE MARINA

ANKOMSTEN

SIVENG

LEGEPLADS

STØTTEHUSE

HUNDIGE STRAND

HUNDESTRAND

SANKT HANS PLADS

OLSBÆK STRAND

BADEBRO

# FOKUSOMRÅDE 07: GREVE

## ANBEFALINGER

### TEMA: NATUR

- Naturformidling
- Flora og fauna på engen
- Orkideerne

### POTENTIALER

- Fokuser indsatsen omkring en bynær strandfacilitet der knytter sig til engen og det bagvedliggende naturområde
- Faciliteten kan danne ramme om naturoplevelser og formidling af engens flora og fauna
- Potentialet for at indtænke strandfaciliteten som en del af eng naturen
- Indarbejd en ny strandfacilitet i klitvolden, så den bliver en del af den fremtidig klimasikring og landskabet.



Inspiration til at indarbejde facilitet i engen



Inspiration til at indarbejde facilitet i engen



ANKOMSTEN

DEN BYNÆRE  
STRANDFACILITET

BYNÆR STRAND

- INDSATSER
- MULIGE ÅTØRER
- KOMMUNALE PROJEKTER



Engen og støttehusene



Den bynære strand

### 3 TEMAER

For at skabe variation og bredde i oplevelserne på tværs af Strandparkens syv fokusområder arbejdes der med at tematisere de bynære strande.

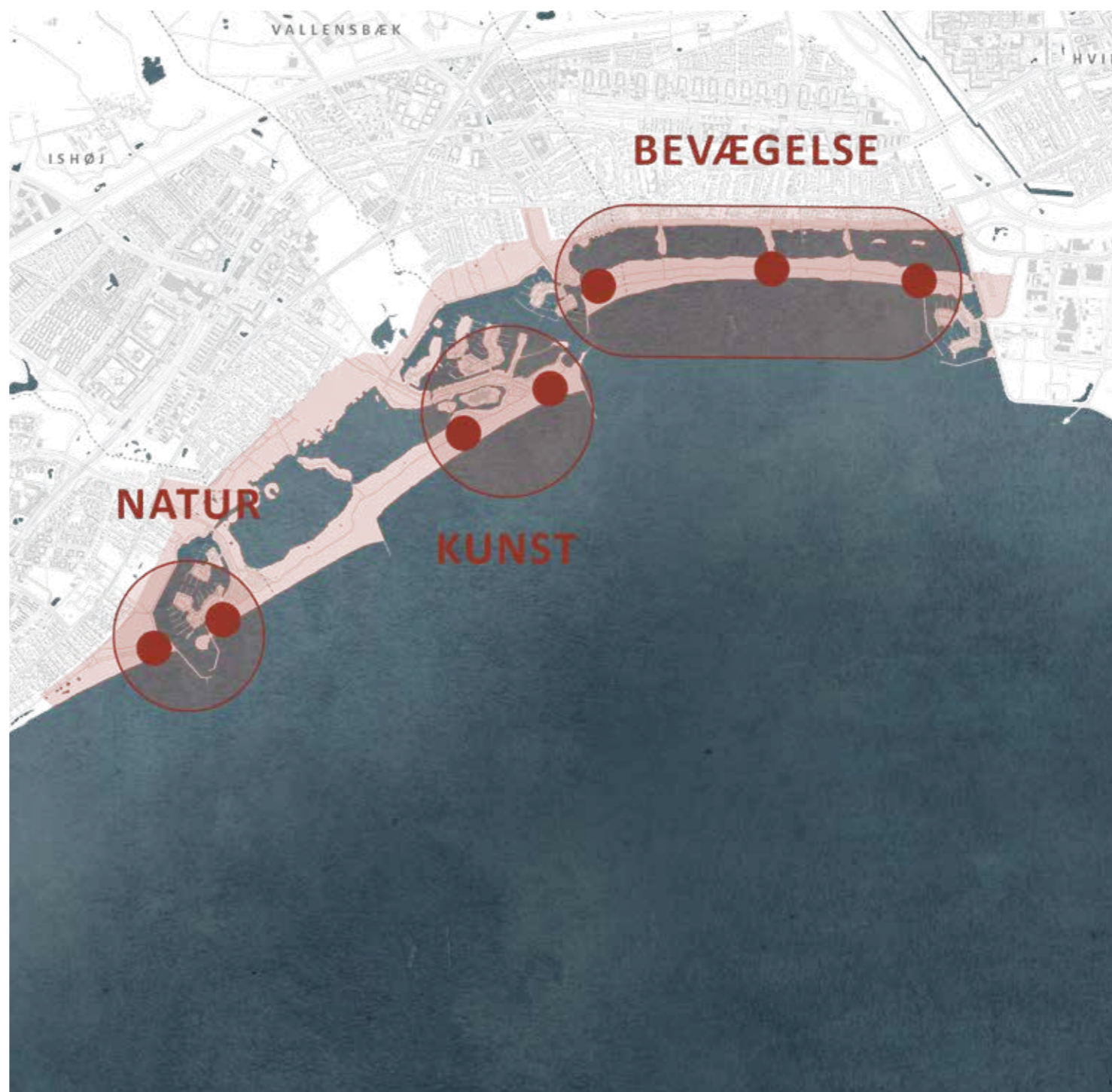
Med baggrund i dialog med strandparkens respektive kommuner er der formuleret tre temaer.

På denne måde undgår man at kommuner og strande konkurrer om de samme brugere og den samme oplevelse.

I stedet skal de tre temaer sikre at de enkelte bynære strande og områder i Strandparken kan udvikles med en klar identitet og profil.

De tre temaer omhandler:

- Natur
- Kunst
- Bevægelse







Natur



Kunst



Bevægelse

## 1 STRANDPARK

Strandparken skal udvikles som et rekreativt areal af regional betydning.

Fremtidige tiltag bør på tværs af Strandparken styrke klima, friluftliv og natur.

For at skabe en fælles identitet i nye faciliteter bør der bygges "med landskabet for folket".

Nye faciliteter skal så vidt muligt indarbejdes i og forstærke landskabet, og de skal altid være offentligt tilgængelige for befolkningen.

En fælles arkitektonisk identitet for nye faciliteter vil skabe sammenhæng og genkendelighed i Strandparken og kunne løfte den samlede oplevelse.

En supplerende langsgående stiforbindelse skal give mulighed for at bevæge sig i et mere landskabeligt og varieret forløb gennem Strandparken.

Den eksisterende stiforbindelse bevares for den hurtigere bevægelse gennem parken.

## 7 BYNÆRE STRANDE

Fremtidige indsatser bør fokuseres omkring de syv bynære strande.

På denne måde fokuseres indsatserne i disse knudepunkter, der ligger godt i forhold til infrastrukturen og ankomstforhold til parken.

Ved at fokusere indsatsen på disse syv konkrete lokaliteter bliver det muligt at fritholde større områder for aktiviteter og bebyggelse. På denne vis gøre mere plads til naturen og biodiversitetens udbredelse i parken.

Der etableres strandfaciliteter, der gennem funktion, formidling og arkitektur skal tilføre den enkelte bynære strand en særlig identitet.

For at fremtidig bygningsmasse omkring de bynære strande ikke skæmmer den landskabelige oplevelse anbefales det at indtænke arkitekturen i forbindelse med en fremtidig forhøjning af klimasikringen.

## 3 TEMAER

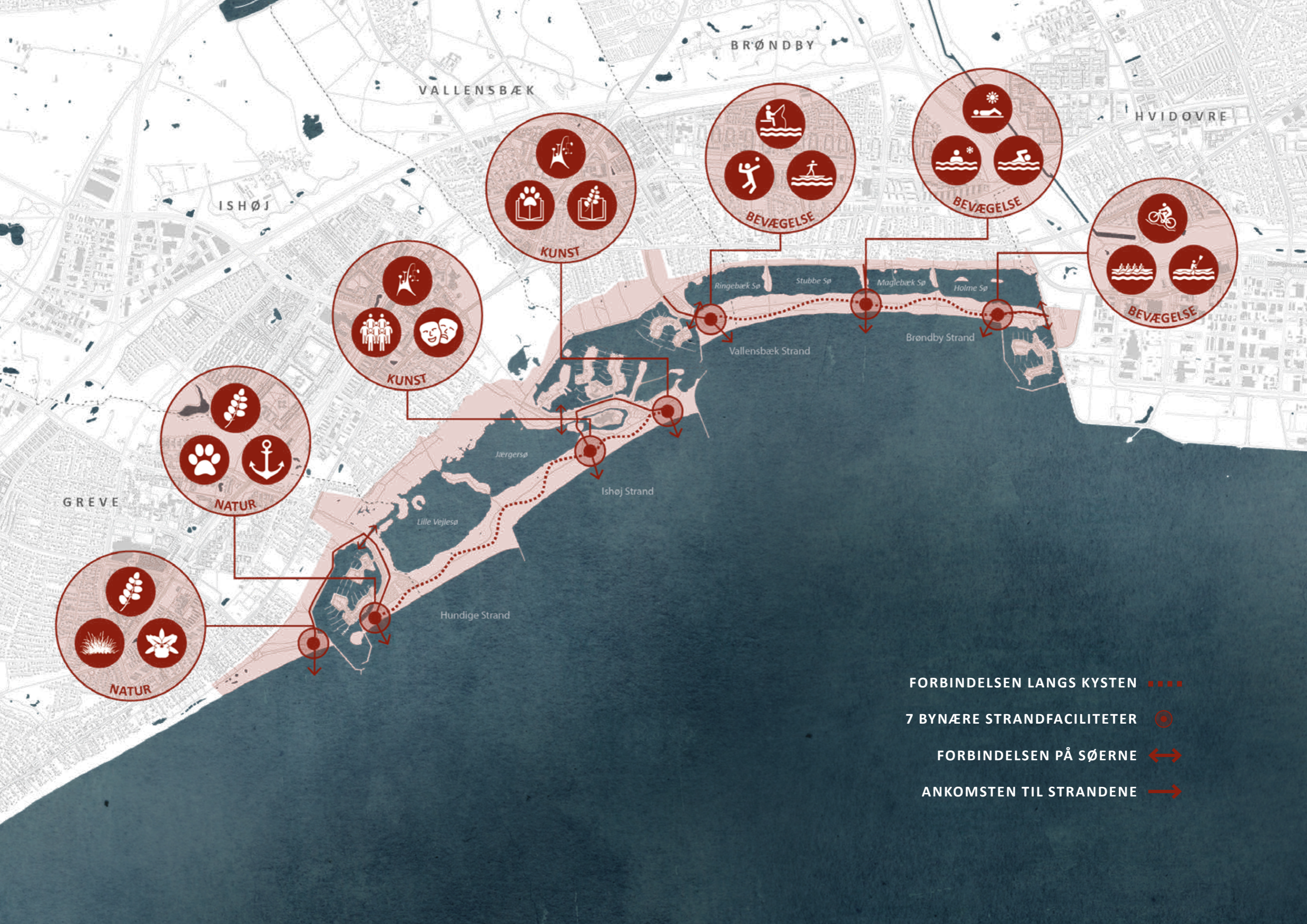
Tematisering af Strandparkens fremtidige faciliteter skal sikre at de syv bynære strande kan differentiere deres oplevelser, og supplere hinanden på tværs fremfor at konkurrere om de samme aktiviteter og brugere.

Differentiering af funktionerne giver også mulighed for at differentiere arkitekturen indenfor det samme landskabelige sprog.

På denne måde skabes ikke kun en tematisk identitet, men også en arkitektonisk identitet for den enkelte bynære strand.

De tre temaer fordeler sig indenfor:

- Natur
- Kunst
- Bevægelse



VALLANSBÆK

BRØNDBY

HVIDOVRE

ISHØJ

GREVE



Ringebæk Sø, Stubbe Sø, Maglebæk Sø, Holme Sø, Vallensbæk Strand, Brøndby Strand

Jærgersø, Ishøj Strand

Lille Vejlesø, Hundige Strand

FORBINDELSEN LANGS KYSTEN

7 BYNÆRE STRANDFACILITETER

FORBINDELSEN PÅ SØERNE

ANKOMSTEN TIL STRANDENE

# DEN FREMADRETTEDE PROCES

## PRIORITERING AF INDSATSER

Med afrunding af den strategiske udviklingsplan og forslaget til den nye identitet for Strandparken går projektet fremadrettet ind i den næste udviklingsfase - Fase 3.

I denne kommende fase vil udpegningen af indsatser yderligere kvalificeres og konkretiseres.

Fase 3 prioriterer to af fire indsatser, mens der på et senere tidspunkt kan udvikles en Fase 4 indeholdende de to resterende indsatser.

### FASE 3

- Forbindelsen langs kysten
- De syv bynære strandfaciliteter

### PROCES OG HOVEDLEVERANCER:

- Politisk forankring af identitet og strategisk udviklingsplan på tværs af de 5 kommuner
- Præcisering af program for de syv bynære strandfaciliteter samt den nye rekreative stiforbindelse.
- Politisk forankring af funktionsprogrammet.
- Udarbejdelse af et samlet illustreret fondsprospekt med skitseforslag for de to indsatser.
- Kvalificering af forslaget gennem dialog med fonde.
- Kvalificering af forslaget gennem dialogmøder med myndigheder: Erhvervsstyrelsen, Kystdirektoratet, Miljøstyrelsen og kommunernes fem planchefer
- Kvalificering af forslaget gennem dialog med interessenter: Dansk Naturfredningsforening og Friluftsrådet

*Fase 3 sættes igang august 2020.*

### FASE 4

- Ankomsten til strandene
- Forbindelsen på søerne

*Leverancer og igangsættelse af Fase 4 præciseres nærmere mod afslutningen af Fase 3*

## FASE 3

FORBINDELSEN  
LANGS KYSTEN



DE SYV BYNÆRE  
STRANDFACILITETER



---

## FASE 4

ANKOMSTEN TIL  
STRANDENE



FORBINDELSEN  
PÅ SØERNE



