



22-02-2018

Supplerende materiale til nøgletal på beskæftigelsesområdet

På mødet den 23. januar 2017 godkendte Økonomi- og Planudvalget, at nøgletal for beskæftigelsesområdet fremadrettet suppleres med et notat, der beskriver udviklingen over en længere årrække. Formålet er således at belyse udviklingen på beskæftigelsesområdet på forskellige måder og dermed skabe overblik over de længerevarende tendenser.

Graferne i det supplerende notat kan til enhver tid udarbejdes (med forbehold for tilgængelig data), så de illustrerer de målgrupper, Økonomi- og Planudvalget særligt ønsker at få belyst.

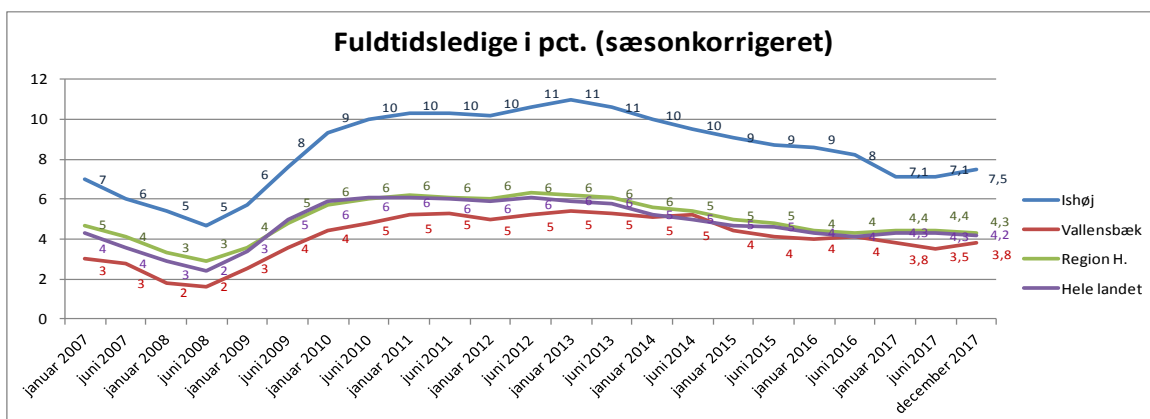
Ledighed i Ishøj og Vallensbæk

Figur 1 (nedenfor) viser udviklingen i ledighedsprocenten i perioden januar 2007- december 2017, i Ishøj, Vallensbæk, Region Hovedstaden samlet og i hele landet. Tallene er sæsonkorrigerede.

Grafen viser overordnet, at ledigheden steg markant som følge af den økonomiske krise i 2008 for igen at falde fra starten af 2013 til i dag. I januar - juni 2017 lå ledighedsprocenten på 7,1 pct. i Ishøj Kommune, hvilket er det laveste punkt siden juni 2009. I de nyeste tal fra december 2017, er ledighedsprocenten 7,5 pct. i Ishøj Kommune, efterreguleringer kan dog ændre dette tal. Stigningen i ledighedsprocenten skyldes umiddelbart en stigning i forsikrede ledige, jobcenteret har derfor særligt fokus på indsatsen for denne gruppe.

Vallensbæk Kommune, Region Hovedstaden og hele landet har samlet set en lavere andel af ledige i forhold til antal indbyggere, men har generelt igennem årene fulgt den samme udvikling og konjunkturpåvirkning som i Ishøj Kommune.

Nedenstående figur viser således, at ledighedsprocenten i Ishøj og Vallensbæk følger de samme konjunkturudsving, dog ser det ud til, at en generel stigning i ledigheden rammer Ishøj mere markant sammenlignet med Vallensbæk Kommune.



Figur 1: Fuldtidsledige i pct., sæsonkorrigeret og faktiske tal. Kilde: statistikbanken.dk

Det findes interessant, at Ishøj Kommune siden primo 2014 til i dag har oplevet et jævnt fald i ledighedsprocenten i forhold til Vallensbæk, som i samme periode har haft stagneret eller let faldende ledighedstal. Udviklingen afspejler, at de lidt mere udsatte ledige i Ishøj også er kommet i beskæftigelse, men at de typisk opdages på arbejdsmarkedet lidt senere i opsvinget. Det svagere fald i ledigheden i Vallensbæk skyldes typisk, at de tilbageværende ledige mangler kompetencer, der efterspørges af arbejdsgiverne.

/ Rikke Mølsted