

Fakta om mennesker med handicap



Det Centrale Handicapråd

Hvem er personer med handicap? Hvor mange er i job? Hvem har en uddannelse? Hvad er levealderen? Hvilke holdninger bliver folk mødt med?

Det Centrale Handicapråd har samlet forskellige data, der kan give et billede af, hvordan hverdagslivet ser ud for personer med handicap. Klik på felterne nedenfor!

Personer med handicap

Beskæftigelse

Uddannelse

Sundhed

Tilgængelighed

Holdninger til
handicap

Tillid



Indhold

Personer med handicap.	1
Beskæftigelse.....	3
Uddannelse.....	7
Sundhed.....	10
Tilgængelighed.....	14
Holdninger til handicap.....	17
Tillid.	20

Personer med handicap

Personer med handicap er individer med forskellig baggrund og forudsætninger, der lever individuelle liv som alle andre mennesker. Nogle er i beskæftigelse, bor i lejlighed, deltager i sportsaktiviteter, har bil, børn og ægtefælle. Andre bor i botilbud, køber ind på nettet, har job på særlige vilkår, deltager i frivilligt arbejde og så videre. Personer med handicap har dog det til fælles, at de kan møde forhindringer i forhold til at deltage i samfundslivet på lige fod med andre.



Danmark tiltrådte FN's Konvention om rettigheder for personer med handicap i 2009. Siden har konventionen dannet rammen for, hvilke mål Danmark skal leve op til for at sikre, at personer med handicap kan deltage i samfundslivet som alle andre.

Hvad er et handicap?

Man har haft mange forskellige ord for handicap gennem tiderne. I dag taler vi mest om handicap og funktionsnedsættelse. Det er også de betegnelser, der bruges i oversættelsen af FN's handicapkonvention.

Der er tale om et handicap, når en langvarig fysisk, psykisk, intellektuel eller sansemæssig funktionsnedsættelse spiller sammen med barrierer i personens omgivelser og hindrer vedkommende i fuldt eller delvist at deltage i samfundslivet på lige fod med andre.

Det kalder man et samfundsrelateret handicapbegreb. Det indebærer, at handicappet opstår i mødet med forhindringerne. Det flytter fokus fra den enkelte med handicap til omgivelserne. Det betyder samtidig, at begrebet handicap forandrer sig, når samfundet udvikler sig.

Hvor mange har et handicap?

Da man ikke registrerer, når personer har et handicap, er det svært at sige helt præcis, hvor mange mennesker der har et handicap. Forskellige undersøgelser kommer derfor frem til forskellige resultater om antallet af personer med handicap alt efter, hvilken undersøgelsesmetode og definition på handicap der benyttes.

SFI - Det Nationale Forskningscenter for Velfærd, kom i 2017 frem til, at:

- 30 procent af befolkningen mellem 16 og 64 år har et fysisk eller psykisk selv vurderet handicap¹.

Af samme undersøgelse fremgår det, at:²

- 27 procent af befolkningen mellem 16 og 64 år har et selv vurderet fysisk handicap³.
- 8 procent af befolkningen mellem 16 og 64 år har et selv vurderet psykisk handicap⁴.

Selvurderet vil sige, at deltagerne i undersøgelsen selv vurderer, at de har et længerevarende helbredsproblem, handicap eller en psykisk lidelse. De fleste personer med handicap erhverver deres handicap når de bliver voksne.

- Ud af gruppen af personer med et fysisk handicap er 15 procent født med det eller har erhvervet det senest som 15-årig⁵.
- Ud af gruppen af personer med et psykisk handicap er 21 procent født med det eller har erhvervet det senest som 15-årig⁶.

27 procent af personer med handicap mener, at de har et synligt handicap⁷.

73 procent af personer med handicap mener, at de ikke har et synligt handicap⁸.

Pårørende til person med handicap

Det at have et handicap kan have betydning for en bredere kreds end personen selv. Ud fra SFI undersøgelsen fra 2017 fremgår det at:

- 17 procent af deltagerne der ikke selv har et handicap, har en partner eller et barn med handicap.⁹

Du kan læse mere om levevilkårene for personer med handicap her:

[Foreløbige resultater fra SHILD 2016.](#)



OBS: Summen af procenttal kan være forskellig fra 100 på grund af afrunding.

¹ Foreløbige resultater fra SHILD 2016.

² Årsagen til at tallene ikke kan lægges sammen, er at der er overlap mellem de to grupper. Dvs. en del af de 30 pct. af befolkningen, der oplyser de har et handicap oplyser, at de både har et fysisk og et psykisk handicap.

³ Foreløbige resultater fra SHILD 2016.

⁴ Foreløbige resultater fra SHILD 2016.

⁵ Foreløbige resultater fra SHILD 2016.

⁶ Foreløbige resultater fra SHILD 2016.

⁷ Foreløbige resultater fra SHILD 2016.

⁸ Foreløbige resultater fra SHILD 2016.

⁹ Specialberegning ud fra data fra Underlagsrapport til fakta ark til DCH hjemmeside.

Beskæftigelse

Artikel 27: Arbejde og beskæftigelse

1. Deltagerstaterne anerkender retten for personer med handicap til at arbejde på lige fod med andre.

Kilde: FN's konvention om rettigheder for personer med handicap

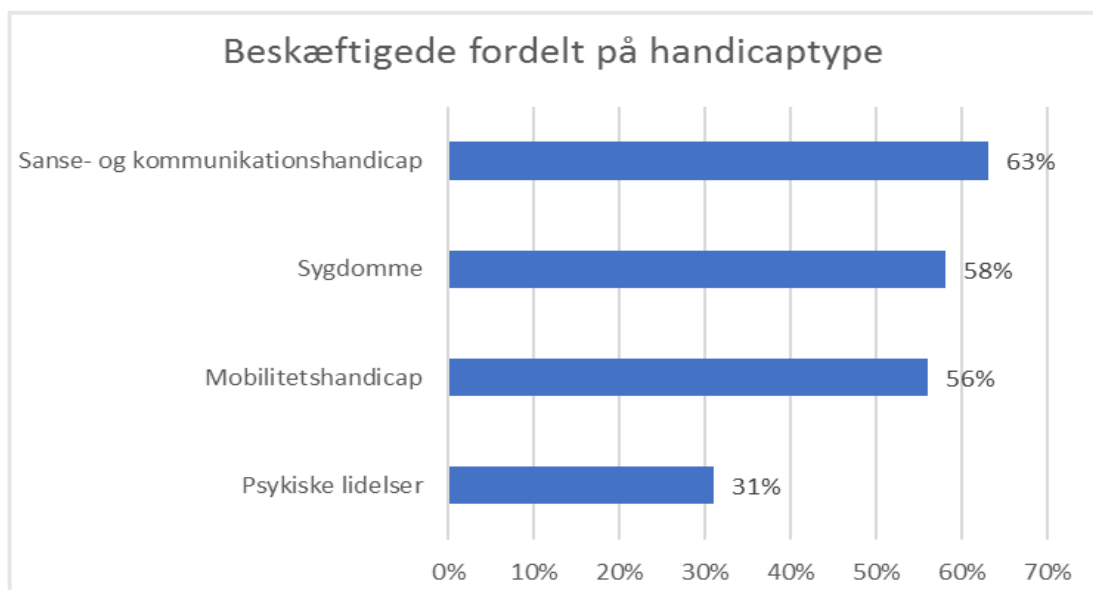
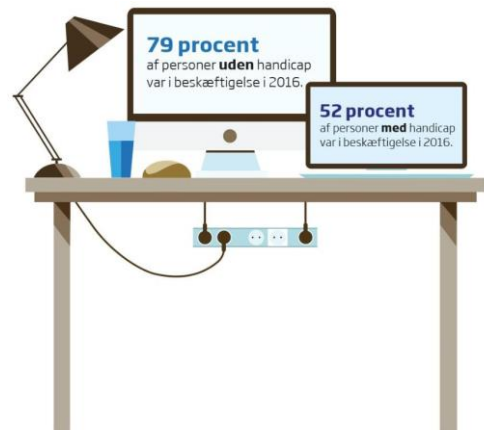


For de fleste mennesker er det vigtigt at have et job, dette er også tilfældet for personer med handicap. Der er dog stor forskel på, hvor mange personer med og uden handicap, der er i beskæftigelse. I 2016 var:

- 52 procent af personer med handicap i beskæftigelse.¹
- 79 procent af personer uden handicap i beskæftigelse.²

Antallet af personer med et større selv vurderet handicap, som er i beskæftigelse, er på 34 procent, mens det samme er tilfældet for 70 procent af personer med mindre selv vurderet handicap.³

Nedenstående figur giver et billede af, hvilke handicaptyper, der har den største tilknytning til arbejdsmarkedet.



Sygdomme kan eksempelvis være kræft, sclerose, hiv og Parkinson. Kilde: Handicap, beskæftigelse og uddannelse i 2016, SFi, Det Nationale Forskningscenter for Velfærd, 17:15 Malene Rode Larsen og Mona Larsen, side 63, tabel 3.3.

Job på særlige vilkår

I 2016 var 21 procent af personer med handicap i job ansat på særlige vilkår. Det vil sige ansættelse i fleksjob, løntilskudsjob for førtidspensionister og beskyttet arbejde. ⁴ 76 procent af de forskellige typer af ansættelse på særlige vilkår var fleksjob. Det er dermed klart den største gruppe. ⁵

37 procent af personer i job med en psykisk lidelse var ansat på særlige vilkår. Det er en betydeligt større andel end for andre typer af handicap. ⁶

Kompensationsordninger

I 2016 benyttede 34 procent af personer med handicap ansat på særlige vilkår sig af hjælpemidler eller støtteforanstaltninger som for eksempel personlig assistance i forbindelse med deres arbejde. Det samme var tilfældet for 9 procent af personer med handicap ansat på ordinære forhold. ⁷

Hvad karakteriserer personer med handicaps beskæftigelse

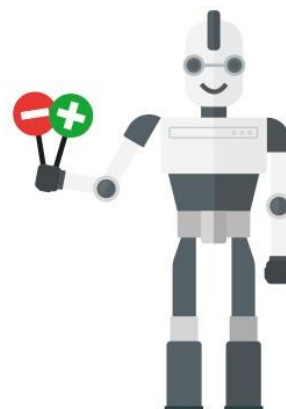
Beskæftigede med handicap har sjældnere personaleledelse som en del af deres arbejdsopgaver end beskæftigede uden handicap. ⁸

Personer med handicap er hyppigere ansat i den offentlige sektor og på små arbejdspladser. ⁹

I gennemsnit arbejder personer med handicap kortere tid og har et højere sygefravær, hvilket i særlig grad gør sig gældende for personer med store funktionsnedsættelser. ¹⁰

Godt 45 procent af alle fleksjobs, svarende til ca. 22.000 fleksjobs, er karakteriseret ved, at der indgår jobfunktioner, der i høj grad

forventes at blive påvirket af den teknologiske udvikling i den nærmeste fremtid. ¹¹ Det betyder, at disse personer risikerer at miste deres job.



45 procent af alle fleksjobs forventes at blive påvirket af den teknologiske udvikling i den nærmeste fremtid.

Det kan betale sig at sikre beskæftigelse

Der er samfundsøkonomisk set penge at tjene ved at sikre, at personer med handicap kommer i beskæftigelse. Rapporten "Samfundsøkonomiske gevinster ved arbejdsmarkedsrettede indsatser" konkluderer, at hvis man over 10 år kan få blot én procent, svarede til 6000 personer med handicap i den arbejdsdygtige alder, i ordinære job fremfor førtidspension, kan samfundet tjene 10 mia. kroner. Gevinsten er 3,3 mia. kr., hvis samme antal kommer i fleksjob.¹²

Hvis man over 10 år kan få blot én procent flere mennesker med handicap i arbejde, opnår vi en samfundsøkonomisk gevinst på

10 mia. kroner.



Hvis én procent mere kommer i fleksjob, kan samfundet tjene

3,3 mia. kroner.

Du kan læse mere her:

[Handicap, beskæftigelse og uddannelse i 2016, SFi, Det Nationale Forskningscenter for Velfærd, 17:15 Malene Rode Larsen og Mona Larsen.](#)

[Handicap, beskæftigelse og uddannelse i 2016 - Regionale forskelle, SFi, Det Nationale Forskningscenter for Velfærd, 17:16, Malene Rode Larsen og Mona Larsen.](#)

[Handicap og beskæftigelse 2006, Vilkår og betingelser for handicappede på arbejdsmarkedet, SFi 08.10, København 2008.](#)

[Analyse: Disrupted? - Unge, ufaglærte og handicappede er udsatte, når automatiseringen ruller, Den Sociale Kapitalfond Analyse, juli 2017.](#)

[Analyse: Disrupted? - Vestjyske jobs under pres fra den 4. industrielle revolution, Den Sociale Kapitalfond Analyse, juli 2017.](#)

[Samfundsøkonomiske gevinster ved arbejdsmarkedsrettede indsatser for personer med handicap, udarbejdet af Cowi for Det Centrale Handicapråd, januar 2014.](#)

OBS: Summen af procenttal kan være forskellig fra 100 på grund af afrunding.

¹ Handicap, beskæftigelse og uddannelse i 2016, SFi, Det Nationale Forskningscenter for Velfærd, 17:15 Malene Rode Larsen og Mona Larsen, side 60, tabel 3.1.

² Handicap, beskæftigelse og uddannelse i 2016, SFi, Det Nationale Forskningscenter for Velfærd, 17:15 Malene Rode Larsen og Mona Larsen, side 60, tabel 3.1.

³ Handicap, beskæftigelse og uddannelse i 2016, SFi, Det Nationale Forskningscenter for Velfærd, 17:15 Malene Rode Larsen og Mona Larsen, side 62, tabel 3.2.

⁴ Handicap, beskæftigelse og uddannelse i 2016, SFi, Det Nationale Forskningscenter for Velfærd, 17:15 Malene Rode Larsen og Mona Larsen, side 153 62, figur 7.1.

⁵ Handicap, beskæftigelse og uddannelse i 2016, SFi, Det Nationale Forskningscenter for Velfærd, 17:15 Malene Rode Larsen og Mona Larsen, side 156, tabel 7.1.

⁶ Handicap, beskæftigelse og uddannelse i 2016, SFi, Det Nationale Forskningscenter for Velfærd, 17:15 Malene Rode Larsen og Mona Larsen, side 155, figur 7.3.

⁷ Handicap, beskæftigelse og uddannelse i 2016, SFi, Det Nationale Forskningscenter for Velfærd, 17:15 Malene Rode Larsen og Mona Larsen, side 169, figur 8.2.

⁸ Handicap, beskæftigelse og uddannelse i 2016, SFi, Det Nationale Forskningscenter for Velfærd, 17:15 Malene Rode Larsen og Mona Larsen, side 128.

⁹ Handicap og beskæftigelse 2006, Vilkår og betingelser for handicappede på arbejdsmarkedet, SFi 08.10, København 2008, side 96.

^{10 10} Handicap og beskæftigelse 2006, Vilkår og betingelser for handicappede på arbejdsmarkedet, SFi 08.10, København 2008, side 96.

¹¹ Analyse: Disrupted? - Unge, ufaglærte og handicappede er udsatte, når automatiseringen ruller, Den Sociale Kapitalfond Analyse, Juli 2017, side 2.

¹² Samfundsøkonomiske gevinster ved arbejdsmarkedsrettede indsatser for personer med handicap, udarbejdet af Cowi for Det Centrale Handicapråd, januar 2014.

Uddannelse

Artikel 24: Uddannelse

1. Deltagerstaterne anerkender, at personer med handicap har ret til uddannelse. Med henblik på at virkeliggøre denne ret uden diskrimination og på grundlag af lige muligheder skal deltagerstaterne sikre et inkluderende uddannelsessystem på alle niveauer samt livslang læring, (...)

Kilde: FN's konvention om rettigheder for personer med handicap

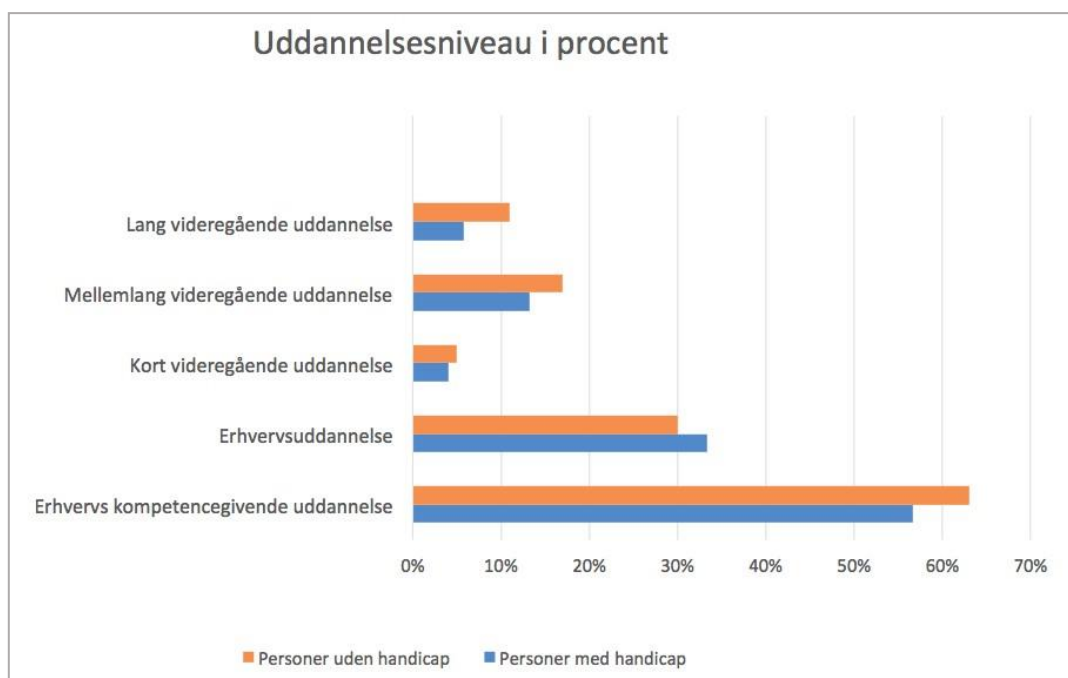


Uddannelse er vigtig for at få et job. Men undersøgelser viser, at for personer med handicap er der en større sammenhæng mellem uddannelse og beskæftigelse end blandt personer uden handicap.¹ Derfor er både den grundlæggende uddannelse såvel som efter- og videreuddannelse særlig vigtig.

Uddannelsesniveau

Uddannelsesniveautet blandt personer med handicap er lavere end blandt personer uden handicap. 57 procent af personer med handicap har en erhvervskompetencegivende uddannelse. Med erhvervskompetencegivende uddannelse menes en fuldført erhvervsfaglig eller videregående uddannelse. Blandt personer uden handicap er det 63 procent, der har en erhvervskompetencegivende uddannelse.²

Den største forskel i uddannelsesniveautet findes på de lange videregående uddannelser. 5,8 procent af personer med handicap har en lang videregående uddannelse, mens 10,7 procent af personer uden handicap har en lang videregående uddannelse. Forklaringen på at mange personer med handicap har en erhvervsuddannelse, er udtryk for, at uddannelsesniveautet generelt er lavere for mennesker med handicap.



Figur³: personer med og uden handicap fordelt efter uddannelsesniveau i procent.

Drop ud

7 procent af personer med handicap er droppet ud af deres uddannelse to eller flere gange. Dette er kun gældende for 4 procent af personer uden handicap. I en fjerdedel af tilfældene var årsagerne for gruppen med handicap sygdom, handicap, stress, depression eller lignende. Disse årsager blev blot anført af hver tyvende i gruppen uden handicap. ⁴

Specialundervisning i grundskolen

I skoleåret 2014/2015 fik 4 procent af eleverne i grundskolen specialundervisning. Behovet for specialundervisning stiger, jo ældre eleverne bliver. I skoleåret 2014/2015 lå andelen af elever i specialundervisning samlet set på 2 procent i 0. klasse og steg herfra op til 7 procent i 10. ⁵

4 procent

af eleverne i grundskolen fik specialundervisning i skoleåret 2014/2015.



Krav om uddannelse og mulighed for kompensation

Ungdomsuddannelserne er indgangen til videre uddannelse. Unge med handicap kan søge forskellige former for kompensation, så de også kan gennemføre en ungdomsuddannelse. Ordblinde kan for eksempel få en it-rygsæk. Den indeholder software, der gør det muligt at få tekst læst op på en pc. Man kan også få sekretærhjælp eller tegnsprogstolkning. 16.867 unge fik forskellige former for kompensation på ungdomsuddannelserne i 2016. ⁶



2 procent i 0. klasse.



7 procent i 10. klasse.

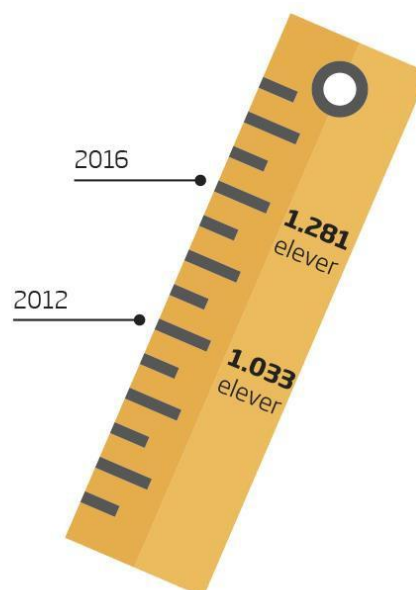
Der er også mulighed for at få forskellige former for kompensation på de videregående uddannelser. Her fik 7.684 unge forskellige former for støtte i 2016. ⁷

Efter- og videreuddannelse

Det er som hovedregel ikke muligt at få kompensation til efter- og videreuddannelse. Det kan gøre det sværere for personer med handicap at efter- og videreudanne sig på lige fod med personer uden handicap. Det kan have konsekvenser i forhold til at tilpasse sig de skiftende krav på arbejdsmarkedet. ⁸

Særligt Tilrettelagt Ungdomsuddannelse

Siden 2007 har der været en Særligt Tilrettelagt Ungdomsuddannelse for unge med særlige behov, også kaldet STU. Uddannelsen er beregnet til personer med handicap, som ikke kan gennemføre en ordinær ungdomsuddannelse med kompensation. Antallet af elever, der har gennemført STU, er steget fra 1.033 i 2012 til 1.281 elever i 2016.⁹ Man kan ikke modtage SU, mens man er på en STU, men man kan få den ydelse, man ellers er berettiget til som for eksempel kontanthjælp eller førtidspension.



Antallet af elever, der har gennemført STU, er steget fra 2012 til 2016.

Du kan læse mere om handicap og uddannelse her:

[Handicap, beskæftigelse og uddannelse i 2016, SFi, Det Nationale Forskningscenter for Velfærd, 17:15 Malene Rode Larsen og Mona Larsen.](#)

[NYT fra Danmarks Statistik, 23. juni 2015, Nr. 312.](#)

[Regeringsgrundlaget Marienborgaftalen 2016 For et friere, rigere og mere trygt Danmark](#)

<https://uvm.dk/statistik/oevrige-ungdomsuddannelser-og-forberedende-forloeb/statistik-om-ungdomsuddannelse-for-unge-med-saerlige-behov>

[Foreløbige resultater fra SHILD 2016.](#)

OBS: Summen af procenttal kan være forskellig fra 100 på grund af afrunding.

¹ Handicap, beskæftigelse og uddannelse i 2016, SFi, Det Nationale Forskningscenter for Velfærd, 17:15 Malene Rode Larsen og Mona Larsen, side 103.

² Handicap, beskæftigelse og uddannelse i 2016, SFi, Det Nationale Forskningscenter for Velfærd, 17:15, Malene Rode Larsen og Mona Larsen, side 83, tabel 4.1 samt side 86.

³ Handicap, beskæftigelse og uddannelse i 2016, SFi, Det Nationale Forskningscenter for Velfærd, 17:15, Malene Rode Larsen og Mona Larsen, side 83, tabel 4.1 samt side 86, tabel 4.2.

⁴ Underlagsrapport til fakta ark til DCH hjemmeside.

⁵ NYT fra Danmarks Statistik, 23. juni 2015, Nr. 312

⁶ Specialkørsel fra Undervisningsministeriet, SPS støttemodtagere-udtræksdato 20170805-SAS rapport.

⁷ Specialkørsel fra Undervisningsministeriet, SPS støttemodtagere-udtræksdato 20170805-SAS rapport.

⁸ Voksen- efter- og videreuddannelse – også for mennesker med funktionsnedsættelse? Center for Ligebehandling af Handicappede, 2008.

⁹ Undervisningsministeriets hjemmeside, Statistik om ungdomsuddannelse for unge med særlige behov (STU).

Sundhed

Artikel 25: Sundhed

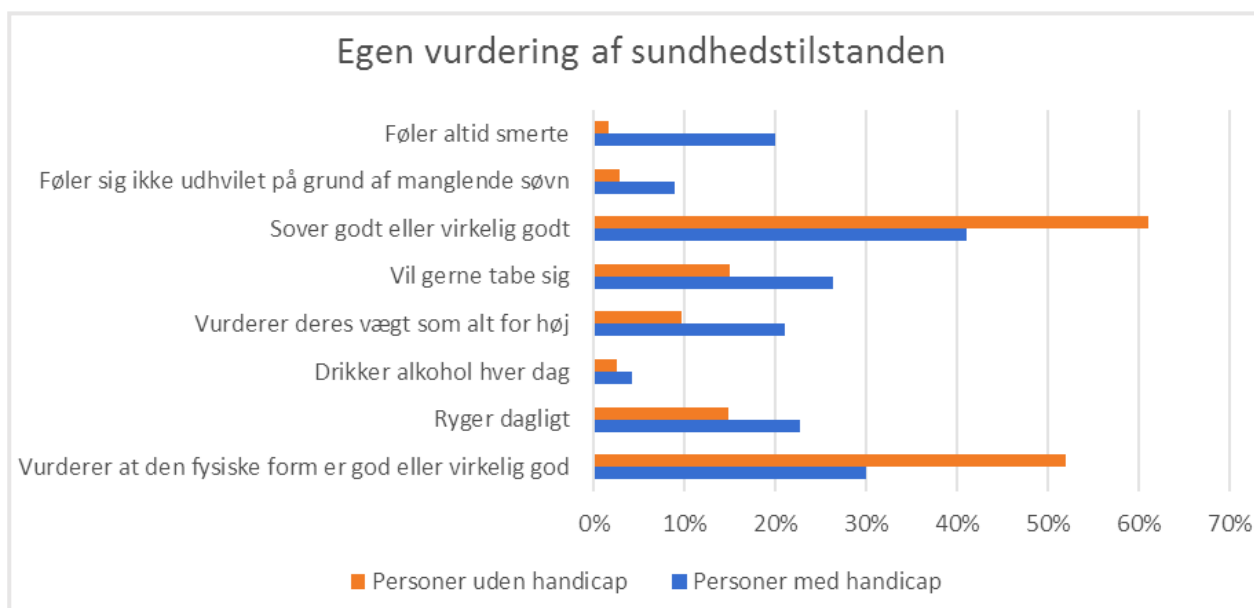
Deltagerstaterne anerkender, at personer med handicap har ret til at nyde den højest opnåelige sundhedstilstand uden diskrimination på grund af handicap. Deltagerstaterne skal træffe alle passende foranstaltninger til at sikre, at personer med handicap har adgang til sundhedsydelse, som tager hensyn til køn, herunder sundhedsrelateret rehabilitering.

Kilde: FN's konvention om rettigheder for personer med handicap



Status for personer med handicaps sundhedstilstand

Sundhed er vigtigt for alle, men for mennesker med fysiske og psykiske handicap, er der nogle særlige udfordringer og brug for et særligt fokus. Dette illustreres blandt andet af nedenstående figur, hvor personer med og uden handicap har givet deres egen vurdering af deres sundhedstilstand.¹



Figur: Personer med og uden handicaps egen vurdering af sundhedstilstand på 8 forskellige barometre.

Kortere levetid

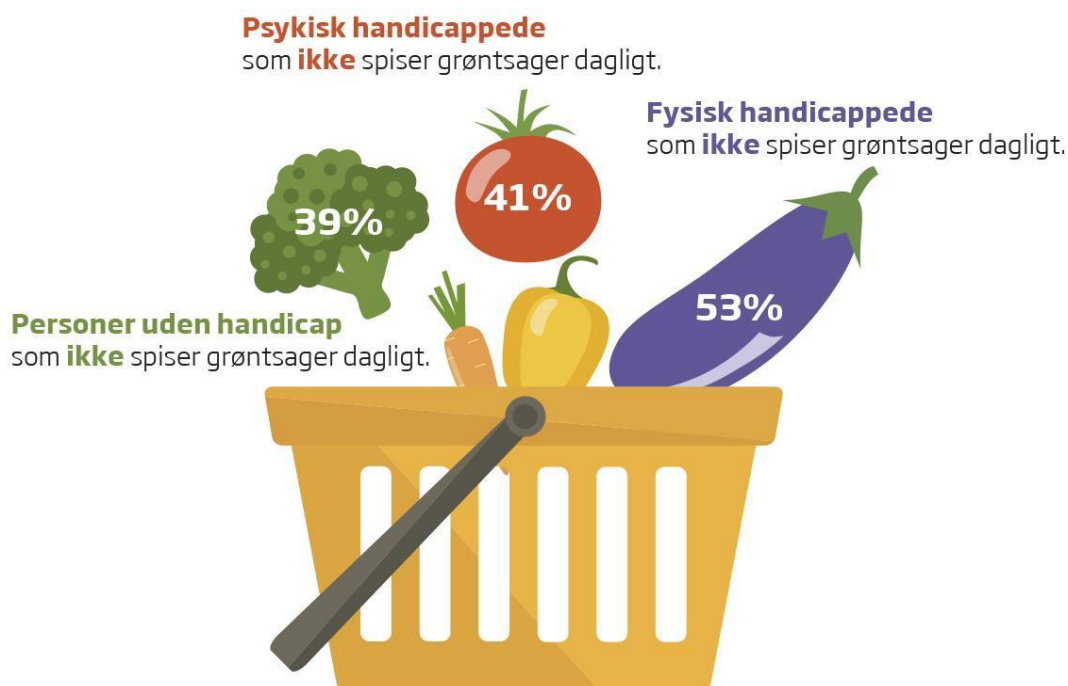
Personer med væsentlig udviklingshæmning kan forvente at dø cirka 14 år tidligere end befolkningen generelt.² Vi ved også, at personer med udviklingshæmning har en markant overdødelighed grundet eksempelvis kræft, kredsløbssygdomme, ulykker og selvmord i forhold til

resten af befolkningen. Mennesker med sindslidelser lever i gennemsnit 10-15 år kortere end den øvrige befolkning.³

Kontakt med egen læge

- 92 procent af personer med et fysisk handicap har været i kontakt med egen læge indenfor det sidste år.⁴
- 90 procent af personer med en længerevarende psykisk sygdom har været i kontakt med egen læge indenfor det sidste år.⁵
- 73 procent blandt personer uden handicap har været i kontakt med egen læge indenfor det sidste år.⁶

Personer med et fysisk handicap har generelt dårligere sundhedsadfærd end resten af befolkningen. For eksempel spiser 53 procent ikke grøntsager dagligt. Det samme gælder kun for 39 procent af personer uden handicap. Blandt personer med en længerevarende psykisk sygdom er det samme tal 41 procent⁷.

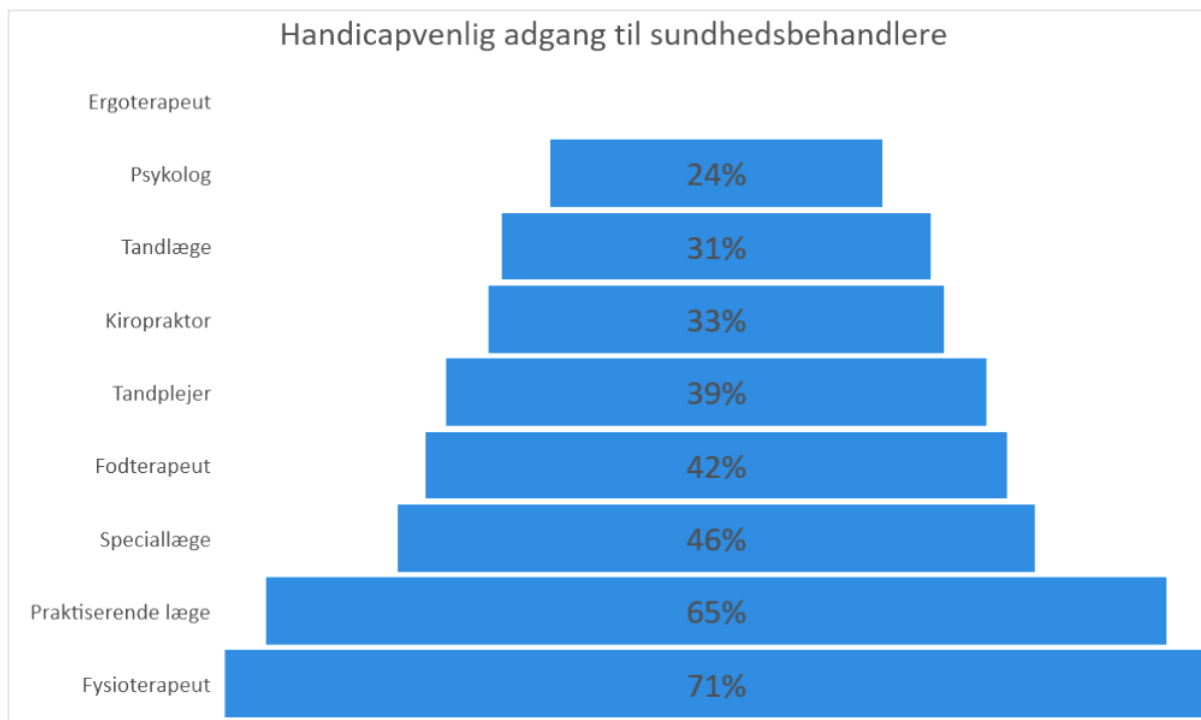


Praktiske udfordringer i forbindelse sundhed

Personer med handicap har behov for at besøge den praktiserende læge, tandlæge med videre lige som alle andre. Den seneste landsdækkende undersøgelse af tilgængeligheden til helseklinikker som for eksempel alment praktiserende læger, speciallæger og fysioterapeuter er fra 2004. Den viser, at 65 procent af klinikkerne samlet set ikke er tilgængelige.⁸

Danske Handicaporganisationer har i juli 2016 ud fra oplysninger på Sundhed.dk optalt antallet af sundhedsklinikker, der har markeret, at klinikken har handicapvenlig adgang. Resultatet af undersøgelsen fremgår af nedenstående figur. Procenten er beregnet ud fra det samlede antal

linikker indenfor hver kategori. Som det fremgår er der ingen klinikker indenfor ergoterapeutområdet, der har oplyst på Sundhed.dk, at de har handicapvenlig adgang. 71 procent af fysioterapeutklinikkerne har oplyst at have handicapvenlig adgang.



Overblik over tilgængelighed til landets sundhedsbehandlere. Kilde: Tilgængelighed til det nære Sundhedsvæsen, DH-udspil sendt til udvalget om det nære og sammenhængende sundhedsvæsen, side 4, tabel 1.

Den landsdækkende undersøgelse fra 2004 måler kun på tilgængelighed for kørestolsbrugere ved klinikernes indgang og på toiletforhold. Men der kan være mange andre udfordringer for personer med handicap. For eksempel kan det være umuligt at flytte sig over i tandlægestolen, op på lægens briks eller at sidde rigtigt i forhold til en

mammografiundersøgelse.

Mennesker med kognitive handicap eller sanse-handicap kan have vanskeligheder ved at orientere sig i klinikker eller på hjemmesider.

Her kan det på grund af problemer med designet af hjemmesiden være umuligt at finde og læse information om klinikens åbningstider, foretage tidsbestilling med videre.



65 procent
af klinikkerne er ikke tilgængelige.

Der kan læse mere om sundhed og handicap her:

[Sundhedstilstanden blandt voksne med udviklingshæmning, Statens Institut for Folkesundhed, Syddansk Universitet, 2014.](#)

[Sundhedsprofil for voksne med helbredsrelateret aktivitetsbegrænsning og fysisk funktionsnedsættelse, Statens Institut for Folkesundhed, 2014.](#)

[Tilgængelighed til det nære Sundhedsvæsen, DH-udspil sendt til udvalget om det nære og sammenhængende sundhedsvæsen.](#)

[Foreløbige resultater fra SHILD 2016.](#)

- Krav og inspiration til fysisk tilgængelighed:

[Godadgang.dk](#)

[Statens Byggeforskningsinstitut, Aalborg Universitet i København](#)

OBS: Summen af procenttal kan være forskellig fra 100 på grund af afrunding.

¹ Foreløbige resultater fra SHILD 2016.

² Sundhedstilstanden blandt voksne med udviklingshæmning, Statens Institut for Folkesundhed, Syddansk Universitet, 2014, side 5.

³ Region Syddanmark, <https://www.regionsyddanmark.dk/wm384034>.

⁴ Sundhedsprofil for voksne med helbredsrelateret aktivitetsbegrænsning og fysisk funktionsnedsættelse, Statens Institut for Folkesundhed, 2014, side 97 og 124.

⁵ Sundhedsprofil for voksne med helbredsrelateret aktivitetsbegrænsning og fysisk funktionsnedsættelse, Statens Institut for Folkesundhed, 2014, side 97 og 124.

⁶ Sundhedsprofil for voksne med helbredsrelateret aktivitetsbegrænsning og fysisk funktionsnedsættelse, Statens Institut for Folkesundhed, 2014, side 97 og 124.

⁷ Sundhedsprofil for voksne med helbredsrelateret aktivitetsbegrænsning og fysisk funktionsnedsættelse, Statens Institut for Folkesundhed, 2014, side 66 og 116.

⁸ Undersøgelse af tilgængeligheden for handicappede på klinikker drevet efter overenskomst med den offentlige sygesikring, udgivet af Amtsrådsforeningen 2005.

Tilgængelighed

Artikel 9: Tilgængelighed

1. Med henblik på at gøre det muligt for personer med handicap at få et selvstændigt liv og deltage fuldt ud i alle livets forhold skal deltagerstaterne træffe passende foranstaltninger til at sikre, at personer med handicap på lige fod med andre har adgang til de fysiske omgivelser og transportmuligheder, den information og kommunikation, herunder informations- og kommunikationsteknologi og -systemer, og de øvrige faciliteter og tilbud, der er åbne for eller gives offentligheden, både i byområder og i landdistrikter.

Kilde: FN's konvention om rettigheder for personer med handicap



Tilgængelighed er en helt basal forudsætning for, at personer med handicap kan deltage i samfundslivet.

Tilgængelighed dækker over fysisk tilgængelighed til bygninger, transportmidler og udearealer som eksempelvis skov, stand, parkeringspladser og fortove. Men tilgængelighed er også tilgængelighed til information og kommunikation, herunder de digitale medier, webbutikker, offentlige myndigheders hjemmesider, netbanker, sociale medier, fjernsyn og radio.

Bygninger

Offentligt såvel som privat byggeri skal følge reglerne i Bygningsreglementet – både ved nybygning af bygninger eller ved ombygning af allerede eksisterende bygninger. I Bygningsreglementet er der en række bestemmelser, der tager højde for tilgængelighed. Eksempelvis er der et krav om, at der skal være et teleslyngeanlæg eller et andet anlæg i lokaler, som er indrettet til fælles aktiviteter som koncerter, foredrag og anden underholdning. Det sikrer, at personer med hørenedsættelse kan få glæde af lyden i lokalet. Et andet krav er kravet om niveaufri adgang til bygningen, dog ikke når vi taler om en-familiehuse. Et tredje eksempel er kravet om, at der ved etablering af parkeringspladser, skal være et passende antal handicapparkeringspladser.

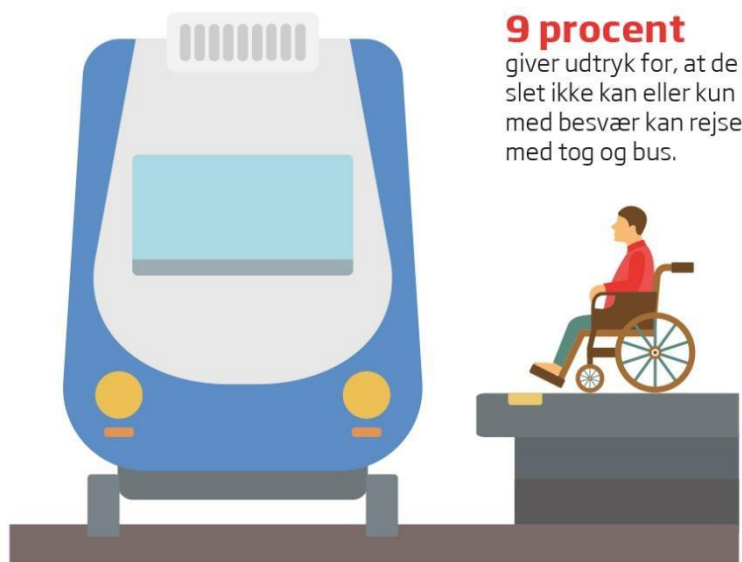
Manglende tilgængelighed – trods regler

En undersøgelse fra Statens Byggeforskningsinstitut viser, at Danmark har meget lidt kontrol med overholdelse af bygningsreglementet i sammenligning med andre lande.¹

Den manglende tilgængelighed skyldes også, at mange bygninger er gamle og opført på et tidspunkt, hvor der ikke var regler om tilgængelighed i byggelovgivningen. Derfor giver disse bygninger ofte problemer for personer med handicap.

Udearealer og transportmidler

En SFI-undersøgelse fra 2017 viser, at 91 procent af befolkningen uden besvær kan rejse med bus og tog, mens 9 procent giver udtryk for at de slet ikke kan eller kun med besvær kan benytte disse transportmidler. ²



Nogle gange er det ikke selve transportmidlerne, men omgivelserne omkring dem eller de eksisterende hjælpemidler, der giver udfordringer. For eksempel har mange busser installeret en lift, men som kørestolsbruger kan det være svært selv at betjene liften. Har man et synshandicap, kan det være svært at orientere sig på stationer og busholdepladser samt ved skift mellem transportmidler, da der ikke er lavet ledelinjer overalt. Hvis man har et kognitivt handicap, kan det for eksempel være svært at orientere sig, da det kan være en udfordring at læse skilte og overskue køreplaner.

Bestil rejsen i god tid

Det at benytte tog og bus kan være en stor udfordring for nogle personer med handicap, og de må planlægge mere, end personer uden handicap.

Hvis en kørestolsbruger for eksempel skal fra København til Fredericia, skal rejsen bestilles 12 timer i forvejen. Det lange varsel skyldes, at der skal være personale på stationen til at betjene en lift, så man som kørestolsbruger kan komme ind og ud af toget, da tog og perron ikke har samme højde.

Individuel kørselsordning

Personer med handicap, som ikke kan benytte kollektiv transport, har mulighed for at blive godkendt til individuel handicapkørsel. Det er primært personer, der bruger ganghjul, som en rollator, eller som er kørestolsbrugere, der kan godkendes til denne kørselsordning. Kørselsordningerne fungerer lidt forskelligt rundt om i landet, men hovedreglen er, at man bestiller kørslen på forhånd og køres fra hjemmet til bestemmelsesstedet.

Digital tilgængelighed

Det kræver noget særligt at lave en hjemmeside, så den kan bruges af alle. Men problemet kan løses ved at følge standarden [WCAG 2.0](#), som er internationale retningslinjer for tilgængelighed.

Hvis en hjemmeside overholder disse, kan en person med et synshandicap for eksempel få teksten læst højt. Eller en person, der ikke kan bruge en mus, kan betjene hjemmeside på anden vis.

Danmark har ingen lovgivning, der sikrer digital tilgængelighed, men siden 2008 har offentlige myndigheder skulle følge aftalen om åbne standarder. Det er en aftale, hvor der blandt andet er et krav til offentlige myndigheder om at overholde standarden WCAG 2.0.

Webtilgængelighed i EU

EU har vedtaget et webtilgængelighedsdirektiv, hvilket skal sikre tilgængelighed på offentlige hjemmesider og i offentlige myndigheders mobil apps, således at de er tilgængelige for borgere med handicap. Det betyder, at den internationale tilgængelighedsstandard WCAG, nu bliver en del af lovgivningen. Fra den 23. september 2019 er nye hjemmesider omfattet af WCAG-standard, og den 23. september 2020 skal hjemmesider af ældre dato også overholde WCAG. Apps til mobiltelefoner skal senest være tilgængelige den 23. september 2021.

Den fællesoffentlige digitaliseringsstrategi 2016-2020

Tilgængelighed til hjemmesider er aktuelt i forbindelse med den fællesoffentlige digitaliseringsstrategi 2016-2020.³ Det indgår som en del af strategien at sikre, at digitale selvbetjeningsløsninger er tilgængelige, eller at der er alternative måder at betjene borgerne på. I dag skal alle uanset handicap bruge offentlige myndigheders hjemmesider medmindre man har søgt om fritagelse. For eksempel skal ansøgninger om boligstøtte eller byggetilladelse sendes digitalt ligesom breve fra kommunen, SKAT, sygehuset og andre offentlige instanser også sendes digital.

Du kan læse mere om tilgængelighed her:

- Krav og inspiration til fysisk tilgængelighed:

[Godadgang.dk](http://godadgang.dk).

[Statens Byggeforskningsinstitut, Aalborg Universitet i København.](http://statensbyggeforskningsinstitut.aalborguniversitet.dk)

[Bygningsreglementets tilgængelighedsbestemmelser set i forhold til byggeprocessen, SBI 2012:16.](http://sbi.dk/byggningsreglementets-tilgængelighedsbestemmelser-set-i-forhold-til-byggeprocessen)

[Regulering af tilgængeligheden i udlandet, SBI 2013:28.](http://sbi.dk/regulering-af-tilgængeligheden-i-udlandet)

[Foreløbige resultater fra SHILD 2016.](http://sbi.dk/forelobige-resultater-fra-shild)

- Krav og inspiration til digital tilgængelighed:

[Digitaliseringsstyrelsen](http://digitaliseringsstyrelsen.dk)

OBS: Summen af procenttal kan være forskellig fra 100 på grund af afrunding.

¹ Regulering af tilgængeligheden i udlandet, SBI 2013:28.

² Foreløbige resultater fra SHILD 2016.

³ <http://www.kl.dk/Okonomi-og-administration/Administration-og-digitalisering/Digitaliseringsstrategier1/Den-falleskommunale-digitaliseringsstrategi1/>

Holdninger til handicap

Artikel 8: Bevidstgørelse

1. Deltagerstaterne forpligter sig til at vedtage umiddelbare, effektive og passende foranstaltninger til:

- at øge bevidstheden i hele samfundet, herunder i familien, om personer med handicap, og at skabe respekt for de rettigheder og den værdighed, der tilkommer personer med handicap,
- at bekæmpe stereotyper, fordomme og skadelig praksis i forhold til personer med handicap, herunder stereotyper, fordomme og skadelig praksis på grund af køn og alder, på alle livsområder,
- at fremme bevidstheden om evner hos og bidrag fra personer med handicap.

Kilde: FN's konvention om rettigheder for personer med handicap



Holdningen til handicap i samfundet har stor betydning for, at personer med handicap kan fungere og deltage i samfundslivet.

Befolkningens generelle holdninger til mennesker med handicap er overvejende positive. Især kvinder har positive generelle holdninger over for personer med handicap. Men befolkningens specifikke holdninger til handicappede afhænger af, hvilken type handicap, der er tale om. Personer med psykiske handicap udsættes oftest for negative holdninger og fordomme. Personer med kommunikationshandicap og fysiske handicap støder knap så ofte på fordomme.

Forskelsbehandling og diskrimination

Blandt mennesker med handicap oplever 25 procent, at de bliver forskelsbehandlet af én eller flere grunde, mens det samme er tilfældet for 17 procent af mennesker uden handicap.¹

I figuren nedenfor ses årsager til forskelsbehandling for personer med og uden handicap:



Figur²: Forskelsbehandling af personer med og uden handicap fordelt efter årsager.

Personer med større fysisk handicap er mere udsat for diskrimination på baggrund af handicap end personer med mindre fysisk handicap. I forhold til psykiske handicap er personer med et synligt handicap mere udsat for diskrimination end personer med et ikke-synligt psykisk handicap.

Positive holdninger etableres i barndommen

Sociale kontakter og venskaber med handicappede i barndommen øger positive holdninger til personer med handicap. Oplevelser med personer med handicap er også med til at øge den positive holdning, men har ikke den samme effekt som oplevelser i barndommen.

Eksempler på holdninger til personer med handicap

Forskellige undersøgelser viser at holdninger til personer med handicap kan være en barrierer både i folks professionelle og private liv.

Samarbejde

- 6 procent af befolkningen, der er i beskæftigelse er meget i tvivl eller svarer nej til, at arbejde sammen med en person, der er døv.
- Det samme er tilfældet for 25 procent, hvis spørgsmålet vedrører samarbejde med en person med ADHD eller en person, der er kørestolsbruger.³

Kærlighed

- 47 procent af befolkningen kunne slet ikke eller i ringe grad forestille sig at have en kæreste med et psykisk handicap.⁴
- 30 procent af befolkningen kunne slet ikke eller i ringe grad forestille sig at have en kæreste med et fysisk handicap.⁵

Uddannelse

- 20 procent af befolkningen ikke mener, at deres uddannelse kan gennemføres af en person i kørestol.⁶
- 14 procent af befolkningen ikke mener, at deres uddannelse kan gennemføres af en person, der er døv.⁷
- At 7 procent af befolkningen ikke mener, at deres uddannelse kan gennemføres af en person, at person, der har ADHD.⁸

Det offentlige rum

- 19 procent af befolkningen vil føle det grænseoverskridende eller gøre dem usikre, hvis de skal sidde ved nabobordet til en person med udviklingshæmning på en café.⁹

Kollegaer

- 39 procent svarer, at de i nogen grad er betænkelige ved at arbejde sammen med en person, der har meget store humørsvingninger, for eksempel en person, der er mani-depressiv.¹⁰
- Henholdsvis 10 procent og 17 procent er betænkelige ved at arbejde sammen med en person, der sidder i kørestol eller er blind.¹¹



25 procent

af personer **med** handicap oplever at de bliver forskelsbehandlet af én eller flere grunde

17 procent

af personer **uden** handicap oplever at de bliver forskelsbehandlet af én eller flere grunde

Du kan læse mere om holdninger til handicap her

[Befolkningens holdninger og handlinger i relation til personer med handicap, Udført af Incentive for Det Centrale Handicapråd og Ankestyrelsen, oktober 2015.](#)

[Voksnes holdninger til handicappede, af Henning Olsen, København 2000, Det Centrale Handicapråd og Socialforskningsinstituttet 00:17.](#)

[Holdninger til handicappede - en surveyundersøgelse af generelle og specifikke holdninger, Henning Olsen, Socialforskningsinstituttet 00:14.](#)

[Handicap og beskæftigelse: Udviklingen mellem 2002 og 2012, SFI, 13:01.](#)

[Foreløbige resultater fra SHILD 2016.](#)

OBS: Summen af procenttal kan være forskellig fra 100 på grund af afrunding.

¹ Underlagsrapport til fakta ark til DCH hjemmeside.

² Underlagsrapport til fakta ark til DCH hjemmeside.

³ Befolkningens holdninger og handlinger i relation til personer med handicap, Udført af Incentive for Det Centrale Handicapråd og Ankestyrelsen, oktober 2015, side 5.

⁴ Undersøgelse om fordomme og holdninger, Det Centrale Handicapråd, 1. februar 2017. Undersøgelse udført af Epinion, side 29.

⁵ Undersøgelse om fordomme og holdninger, Det Centrale Handicapråd, 1. februar 2017. Undersøgelse udført af Epinion, side 28.

⁶ Befolkningens holdninger og handlinger i relation til personer med handicap, Udført af Incentive for Det Centrale Handicapråd og Ankestyrelsen, oktober 2015, side 34.

⁷ Befolkningens holdninger og handlinger i relation til personer med handicap, Udført af Incentive for Det Centrale Handicapråd og Ankestyrelsen, oktober 2015, side 34.

⁸ Befolkningens holdninger og handlinger i relation til personer med handicap, Udført af Incentive for Det Centrale Handicapråd og Ankestyrelsen, oktober 2015, side 34.

⁹ Undersøgelse om fordomme og holdninger, Det Centrale Handicapråd, 1. februar 2017. Undersøgelse udført af Epinion, side 30.

¹⁰ Handicap og beskæftigelse: Udviklingen mellem 2002 og 2012, SFI, 13:01, side 115, tabel 9.14.

¹¹ Handicap og beskæftigelse: Udviklingen mellem 2002 og 2012, SFI, 13:01, side 114, tabel 9.1

Tillid

Mange mennesker med handicap oplever frustrationer i deres møde med systemet. For eksempel når de skal søge støtte til hjælpemidler, have jobafklaring eller mulighed for at benytte transportordninger. Udfordringen er ofte, at der ikke er tilstrækkelig tillid mellem borger og sagsbehandler. Det Centrale Handicapråd udarbejdede i 2015 en GAP-analyse, der viser en tillidskløft mellem borger og sagsbehandler.

Gensidig tillid og fokus på individuel situation er vigtigt

GAP-analysen viser, at alle er enige om, at det er vigtigt med gensidig tillid, god forberedelse og kendskab til lovgivningen, hvis man skal have god kontakt i sagsbehandlingen.

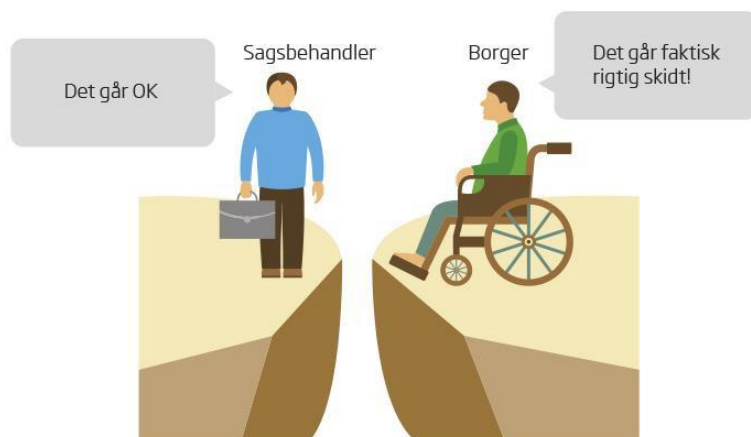
Et af analysens klare resultater er, at mange mennesker med handicap har et negativt billede af sagsbehandlingen, synes sagsbehandlerne mangler viden om handicap, ligesom de ikke føler sig hørt i mødet med kommunen. Men hvis borgerne oplever, at der er fokus på deres individuelle situation, har det en positiv effekt. Så vurderer de også de andre aspekter i sagsbehandlingen mere positivt.

Manglende tillid har store konsekvenser

Konsekvensen af tillidskløften mellem borger og sagsbehandler kan være dårlige løsninger og spildte ressourcer. Borgerne står tilbage med en dårlig oplevelse, og det fylder meget for dem, når de ikke føler sig hørt. Lederne og politikerne i kommunerne risikerer også at træffe dårlige beslutninger på området, fordi medarbejderne savner indblik i borgernes oplevelser.

Hovedkonklusioner fra GAP-analysen¹

- **Store forskelle i vurderinger:** Borgerne vurderer sagsbehandlingen lavt på alle parametre, og der er store forskelle mellem borgerne og sagsbehandlerne og ledernes vurderinger.
- **Gensidig tillid vigtigt:** Borgerne og de professionelle er enige om, at gensidig tillid, god forberedelse og solidt kendskab til lovgivningen er de vigtigste parametre for en god kontakt i sagsbehandlingen.
- **Ikke indflydelse på egen situation:** Borgerne oplever ikke, at de har indflydelse på deres situation, og føler ikke, at de bliver hørt i kontakten med kommunen.
- **Individuelt fokus har positiv effekt:** Borgere, som oplever, at sagsbehandlingen er fokuseret på deres individuelle situation, har generelt et mere positivt syn på sagsbehandlingen.
- **Store forskelle i oplevelser:** Der er store forskelle mellem borgernes og de professionelle oplevelse af stemningen i mødet mellem borger og sagsbehandler – her er der både en stor andel med meget positive og negative oplevelser.
- **Manglende viden om specifikke handicap:** Borgerne oplever, at sagsbehandlere har en meget lav grad af viden om deres specifikke handicap.
- **Viden giver skræddersyet rådgivning:** Borgere, som møder sagsbehandlere med en højere grad af viden om tilbud og deres specifikke handicap, oplever også, at de får en mere skræddersyet rådgivning.
- **Ledere er mere positive:** Lederne vurderer generelt sagsbehandlingen mere positivt end sagsbehandlerne.



Du kan læse hele GAP-analysen her:

[Gap-analyse Det Centrale Handicapråd, rapport udarbejdet af Advice for Det Centrale Handicapråd, maj 2015.](#)

Det Centrale Handicapråd har i samarbejde med Danske Handicaporganisationer udviklet et idekatalog for at give inspiration til, hvordan man kan styrke dialogen og tilliden mellem kommune og borgere med handicap.

Læs Idékataloget her: [Idékatalog - Tillid i sagsbehandlingen](#)

¹[Gap-analyse Det Centrale Handicapråd, rapport udarbejdet af Advice for Det Centrale Handicapråd, maj 2015.](#)