

Ishøj Kommune

Statistik over dagtilbudspladser

Februar 2022

Center for Dagtilbud og Uddannelse
Februar 2022

Indhold

1. Indledning	2
2. Udviklingen i antallet af børn i kommunens dagtilbud	3
3. Ventelisteopgørelse for dagtilbudspladser – februar 2022	3

1. Indledning

Børne- og Undervisningsudvalget besluttede på mødet den 19. oktober 2015, at pladssituationen i kommunens dagtilbud fremover behandles i udvalget på møderne i februar, maj og oktober.

Formålet med statistikken over dagtilbudspladser er at skabe overblik over udviklingen samt behovet for pladser i kommunens dagtilbud.

Statistikken over dagtilbudspladser supplerer dagtilbudsprognosen, som ligeledes fremlægges på Børne- og Undervisningsudvalgets maj-møder. Prognosen udarbejdes på baggrund af kommunens befolkningsprognose, som blev vedtaget af Byrådet i april.

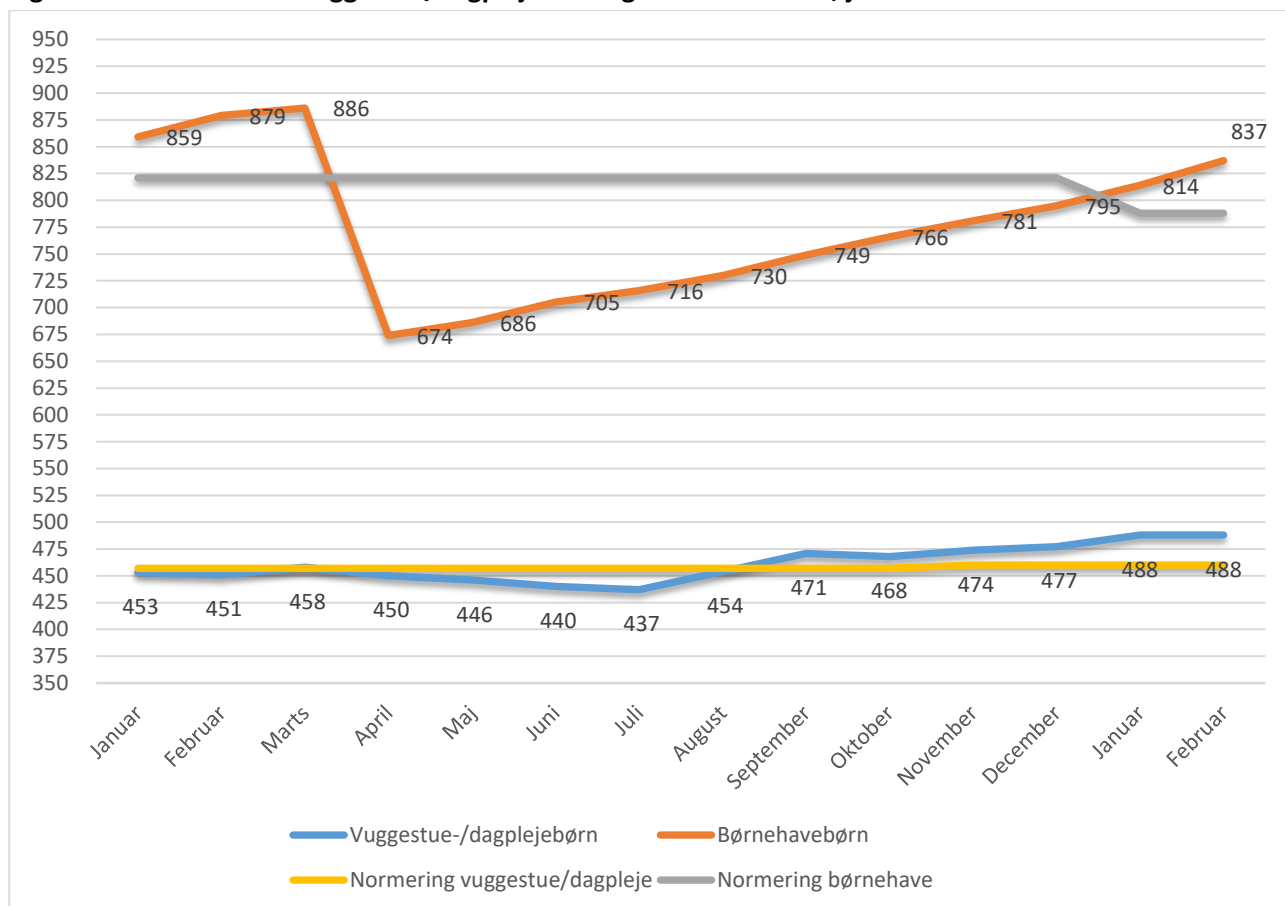
Normeringen for kommunens dagtilbud bliver fastlagt årligt i forbindelse med budgetlægningen. Normeringen fastlægges som et årligt gennemsnitligt antal pladser. Normeringen for 2022 er fastlagt til 404 vuggestuepladser, 57 dagplejepladser og 788 børnehavepladser, herunder 12 specialbørnehavepladser.

For at skabe fleksibilitet i pladsudnyttelsen mellem vuggestue- og børnehavepladser omregnes vuggestue- og børnehavenormeringen til en enhedsnormering. En børnehaveplads svarer til 1 enhed mens en vuggestueplads tæller 1,86 enheder. Som eksempel vil der i en tænkt institution med 100 enheder være plads til 100 børnehavebørn eller 54 vuggestuebørn.

2. Udviklingen i antallet af børn i kommunens dagtilbud

I figur 1 fremgår udviklingen i antallet af henholdsvis vuggestue-/dagplejebørn og børnehavebørn for hver måned i perioden januar 2021 til februar 2022.

Figur 1. Antallet af hhv. vuggestue/dagplejebørn og børnehavebørn, januar 2021 – februar 2022



Anm: Vuggestue-/dagplejenormering i 2021: 457 pladser. Børnehavenormering 2021: 821 pladser
 Vuggestue-/dagplejenormering i 2022: 460 pladser. Børnehavenormering 2022: 788 pladser

Det fremgår af figuren, at der er sket en væsentlig stigning i antallet af vuggestuebørn, særligt i løbet af de seneste seks måneder. Således er der indskrevet 37 vuggestuebørn flere i februar 2022 sammenlignet med samme måned sidste år. Omvendt er der indskrevet 42 børnehavebørn færre i februar 2022 i forhold til februar 2021. Administrationen følger udviklingen tæt.

Den gennemsnitlige belægning af 0 – 3 årige børn var i 2021 på 457 børn, hvilket svarer til normeringen. Gennemsnitligt set var der 769 børn indmeldt i børnehave, hvilket er 52 børn færre end normeringen.

3. Ventelisteopgørelse for dagtilbudspladser – marts 2022

I kapitel 3 følges antallet af indskrevne børn sammenholdt med normeringen samt ventelisten til kommunens dagtilbud. Opgørelsen er lavet pr. den 1. i den aktuelle måned.

Belægning pr. februar 2022

Institutionsnavn	Normering		Indmeldte		Difference normering vs. indmeldte	
	Vuggestue /dagpleje	Børnehave	Vuggestue /dagpleje	Børnehave	Vuggestue /dagpleje	Børnehave
Dagplejen	56		56		0	
Bøgely	45	97	52	95	-7	2
Elverhøj	45	80	44	90	1	-10
Femkanten	28	60	34	57	-6	3
Firkløveren	43	95	54	99	-11	-4
Piletræet	43	79	55	77	-12	2
Piletræets specialgruppe		12		12		0
Regnbuen	35	80	35	79	0	1
Troldebo	34	47	28	61	6	-14
Trækronerne	69	118	65	137	4	-19
Tvillingehuset	31	60	32	66	-1	-6
Ørnebo	31	60	33	64	-2	-4
I alt	460	788	488	837	-28	-49

Venteliste i 2022 opgjort 1. februar 2022

Børn, som ikke har en plads i dagtilbud

	Dagpleje/vuggestue	Børnehave	I alt
Samlet antal børn på ventelisten til en plads i 2021	192	26	218

Børn, som har en plads i dagtilbud

	Dagpleje/vuggestue	Børnehave	I alt
Antal børn, som ønsker at flytte til en anden institution	20	17	37