

2021

Skoleprognose 2021-2028



Center for Dagtilbud og Uddannelse
Ishøj Kommune
01-08-2021

Indhold

1. Indledning	2
2. Prognosetal for Ishøj Kommune	3
2.1. Udvikling i antallet af forventede børn i skolealderen i Ishøj Kommune.....	3
2.2. Udvikling i antallet af forventede skoleelever	5
3: Bevægelsesmønstre i Ishøj Kommunes skoler	11
3.1. Dækningsgrader	11
3.2. Skoledistrikternes elevoptag.....	12
3.3. Grænsekrydsere, herunder privatskoleelever og elever i specialskoletilbud	13
3.4. Privatskoleelever	16
4: Opsamling	19

1. Indledning

Formålet med skoleprognosen er at skabe et overblik over det forventede antal skoleelever i Ishøj Kommunes folkeskoler i årene fremover.

Det forventede antal børnehaveklassebørn bygger på befolkningsprognosen 2021-2028, som er godkendt i Byrådet den 6. april 2021. Hertil kommer, at det forventede antal børnehaveklasseelever er beregnet ved at anvende en række bevægelsesmønstre, som viser andelen af privatskoleelever, grænsekrydsere, bevægelser mellem skoledistrikterne og dækningsgraden.

Hidtil har de forventede elevtal for alle klassetrin i skoleprognosen været baseret på befolkningsprognosen. Imidlertid har de seneste befolkningsprognoser skønnet færre elever end hvad der faktisk måtte kunne forventes, når det faktiske antal elever indskrevet på skolerne fremskrives de kommende år. Hvad angår elevtallet i 1. – 9. klasse bygger denne skoleprognose derfor på det fremskrevne antal elever. Således er antallet af børn, der går i 1. klasse i skoleåret 2020/21 fremskrevet til elevantallet i 2. klasse i skoleåret 2021/22, i 3. klasse i det følgende skoleår og så fremdeles.

En skoleprognose beregnet på baggrund af fremskrivning tager ikke højde for potentielle ind- og udmeldelser på skolerne i årene frem, og tager således heller ikke højde for ændringer i den potentielle nedgang i antallet af 5-16-årige i skoledistriktet, som befolkningsprognosen forudsiger. Det er intentionen, at skoleprognosen skal udvikles over tid, og løbende informere om udviklingen i behovet for kapacitet på skoleområdet.

Det er vigtigt at have sig for øje, at der er andre faktorer, som kan påvirke elevtallet fremover, som ikke er mulige at indregne i skoleprognosen. Skoleprognosen tager udgangspunkt i skoledistrikterne for skoleåret 2020/21, og elevvandring mellem skolerne vil være påvirkede af fremtidige distriktsreguleringer, som det ikke er muligt at spå om, da de først beslutes året inden skoleårets start. Ligeledes kan antallet af grænsekrydsere ind og ud af kommunen blive påvirket af for eksempel oprettelse af privatskoler og skolelukninger i andre kommuner.

Tallene for det faktiske antal indskrevne elever på skolerne er trukket pr. 1. juni 2021, da tallene dermed er sammenlignelige med den seneste elevstatistik.

Rapporten er delt op i to dele: første del beskriver udviklingen i antallet af elever i de foregående år, og de prognosticerede tal over forventede elever i fremtiden. Anden del viser de bevægelsesmønstre i skoleåret 2020/21 der, sammen med befolkningsprognosen, danner grundlag for, hvor mange børnehaveklasseelever denne skoleprognose forventer i fremtiden.

Til de forventede fremtidige børnehaveklasseelevtal er der knyttet en vis statistisk usikkerhed. Denne usikkerhed hænger bl.a. sammen med befolkningsprognosens træfsikkerhed og fremtidige ændringer i forældrenes anvendelsesmønstre.

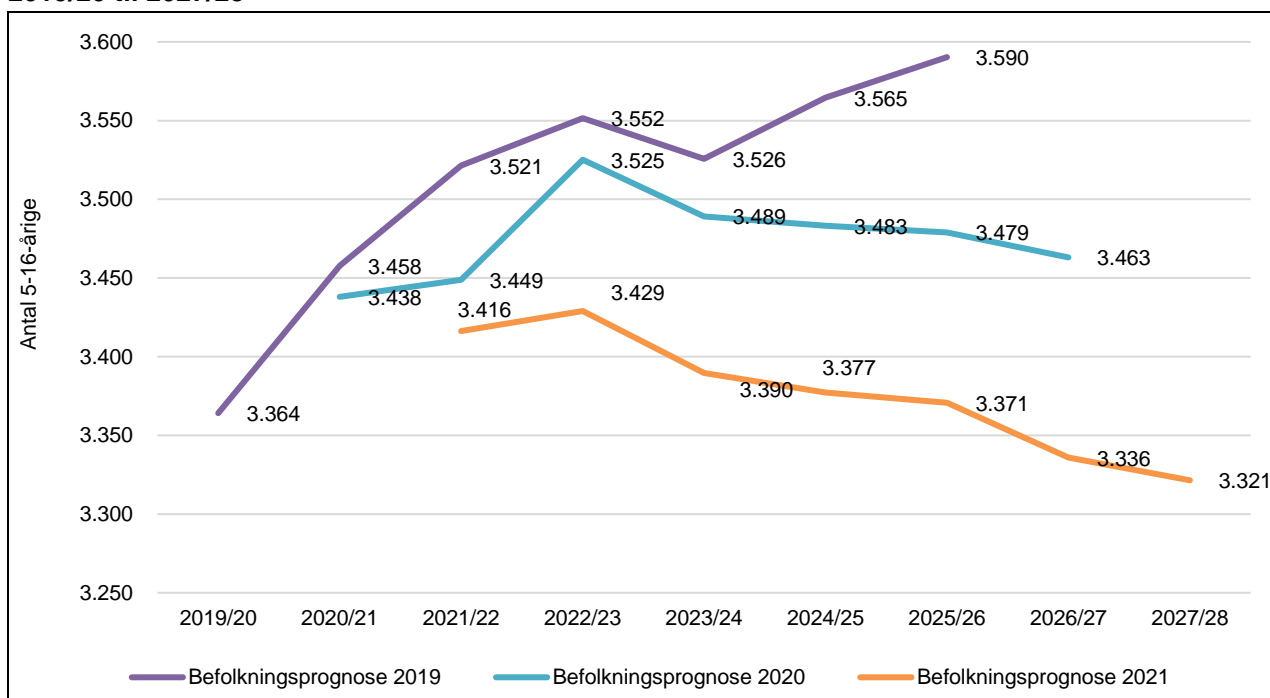
2. Prognosetal for Ishøj Kommune

I dette kapitel vises først det antal af børn i skolealderen, som forventes at bo i Ishøj Kommune i skoleårene 2021/22 til 2027/28. Herefter vises de faktiske og forventede antal elever samlet for Ishøjs fem folkeskoler og for hver af skolerne i skoleårene 2016/17 til 2027/28.

2.1. Udvikling i antallet af forventede børn i skolealderen i Ishøj Kommune

Figur 1 nedenfor viser det forventede antal børn i skolealderen (5-16-årige) i Ishøj Kommune ifølge befolkningsprognoserne fra 2019, 2020 og 2021.

Figur 1. Forventet antal 5-16-årige iflg. 2019-, 2020 og 2021-befolkningsprognosen, skoleårene 2019/20 til 2027/28



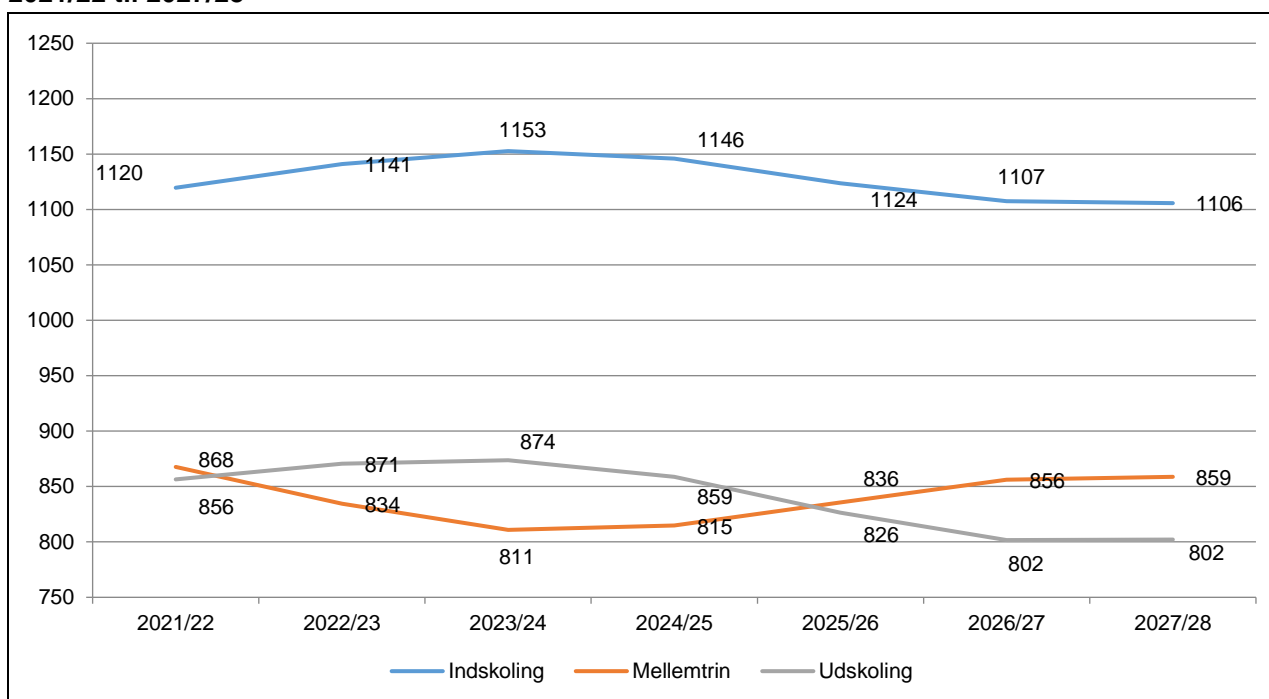
Som det fremgår af figuren, har befolkningsprognoserne fra 2020 og 2021 nedjusteret antallet af 5-16-årige i skolealderen i forhold til befolkningsprognosen fra året før i alle skoleårene. Alle tre befolkningsprognoser har det tilfælles, at de forventer en stigning i antallet af 5-16-årige frem til 2022/23. Forskellen er, at befolkningsprognosen for 2019 forventer en fortsat stigning efter 2023/24, hvor antallet af 5-16-årige når sit højeste i 2025/26. Befolkningsprognosen fra 2020 forventer derimod et fald fra 2023/24, og befolkningsprognosen fra 2021 forventer et større fald.

Det fremgår af figuren, at 2021-befolkningsprognosen forventer, at antallet af 5-16-årige børn i Ishøj Kommune stiger med 13 børn fra skoleåret 2021/21 til 2022/23, hvorefter antallet forventes at falde med 108 børn indtil 2027/28. Prognosen forventer et samlet fald fra skoleåret 2021/22 til 2027/28 på 95 børn.

Da der ikke forventes den samme udvikling for alle aldersgrupper af børn i skolealderen, viser figur 2 nedenfor det forventede antal børn i Ishøj Kommune opdelt i alderstrin svarende til indskoling, mellemtrin og udskoling.

Den blå linje viser det forventede antal børn, som aldersmæssigt svarer til indskoling i Ishøj Kommune i skoleårene 2021/22 til 2027/28. Den orange linje viser det forventede antal børn i Ishøj Kommune, som aldersmæssigt svarer til mellemtrinet. Den grå linje viser det forventede antal børn i Ishøj Kommune, som aldersmæssigt svarer til udskolingselever.

Figur 2. Forventet antal 5-16-årige i 2021-befolkningsprognosen, opdelt i klassetrin, skoleårene 2021/22 til 2027/28



Anm: Tallene er fundet ved at udregne aldersfordelingen i hhv. indskoling, mellemtrin og udskoling. F.eks. forventes indskoling at udgøres af alle 7- og 8-årige, men kun 20 % af de 5-årige, 70 % af de 6-årige, 80 % af de 9-årige og 30 % af de 10-årige. Af denne årsag stemmer de summerede tal fra figur 2 ikke overens med tallene fra figur 1, hvor alle børnene i alderen 5-16 år er talt med.

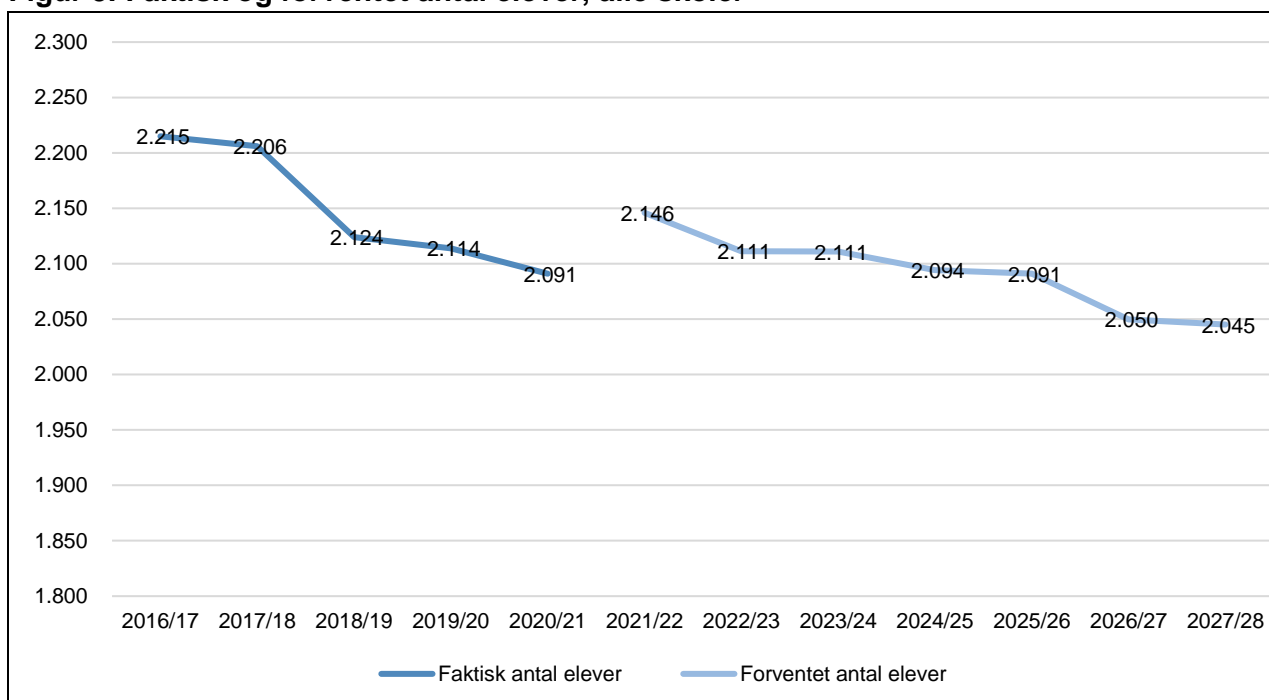
Det fremgår af figuren, at børnetallet forventes at udvikle sig forskelligt, når man opdeler børnene efter klassetrin. Befolkningsprognosen forventer dog samlet set et fald indenfor alle tre aldersgrupper. Fra 2021/22 til 2027/28 forventes der et samlet fald på 14 børn i indskolingsalderen, 9 børn i mellemtrinalderen, og 54 børn i udskolingsalderen. Antallet af børn i alderen svarende til indskoling og udskoling forventes først at stige indtil 2022/23, for derefter at falde indtil 2027/28. Den modsatte tendens ses hos antallet af børn i mellemtrinalderen, som forventes at falde frem til år 2023/24, hvorefter antallet forventes at stige.

2.2. Udvikling i antallet af forventede skoleelever

Figur 3 til 8 på de efterfølgende sider viser de faktiske og forventede antal elever på de fem folkeskoler. Figurerne viser de faktiske antal elever i skoleårene 2016/17 til 2020/21, og de forventede antal elever i skoleårene 2021/22 til 2027/28.

Figur 3 nedenfor viser antallet af faktiske og forventede elever samlet for de fem folkeskoler i Ishøj Kommune. Den mørkeblå linje i figuren viser det faktiske antal elever på de fem folkeskoler i Ishøj Kommune i skoleårene 2016/17 til 2020/21. Den lyseblå linje i figuren viser det forventede antal elever i Ishøj Kommunes folkeskoler i skoleårene 2021/22 til 2027/28.

Figur 3. Faktisk og forventet antal elever, alle skoler

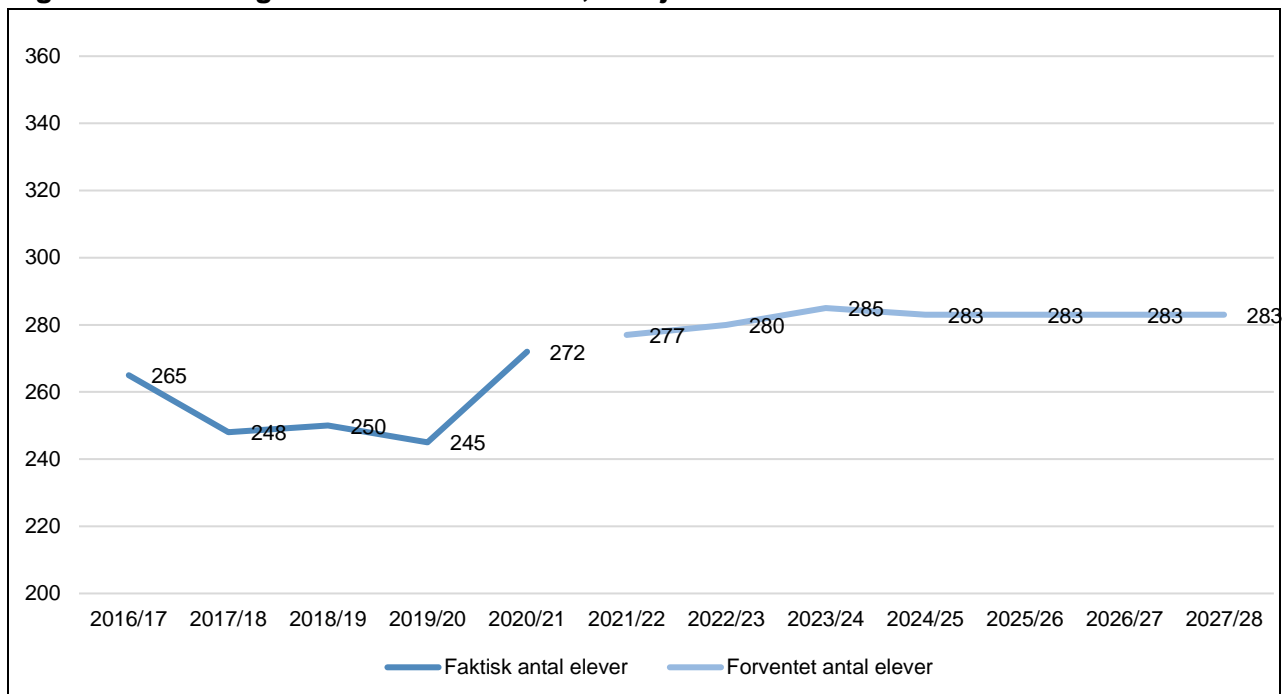


Det ses i figuren, at det samlede elevantal i Ishøj Kommunes folkeskoler er faldet med 124 elever fra 2016/17 til 2020/21. Elevantallet var højest i 2016/17 og er lavest i 2020/21, hvor der er 2.091 elever. Det fremgår også af figuren, at antallet af elever forventes at stige fra 2020/21 til næste skoleår 2021/22. Herefter forventes elevantallet at falde igen frem til 2027/28, hvor der forventes at være 2.045 elever på skolerne i Ishøj Kommune, hvilket er 46 færre elever end det faktuelle antal i 2020/21. Når elevantallet i skoleåret 2021/22 forventes at være højest, forventes der 114 færre elever end der var i 2016/17, hvor det faktuelle elevantal var højest.

De efterfølgende sider præsenterer de faktiske og forventede elevantal på de forskellige folkeskoler i kommunen.

Figur 4 nedenfor viser antallet af faktiske og forventede elever på Ishøj Skole. Den mørkeblå linje viser det faktiske antal elever på Ishøj Skole i skoleårene 2016/17 til 2020/21. Den lyseblå linje viser det forventede antal elever på Ishøj Skole i skoleårene 2021/22 til 2027/28.

Figur 4. Faktisk og forventet antal elever, Ishøj Skole

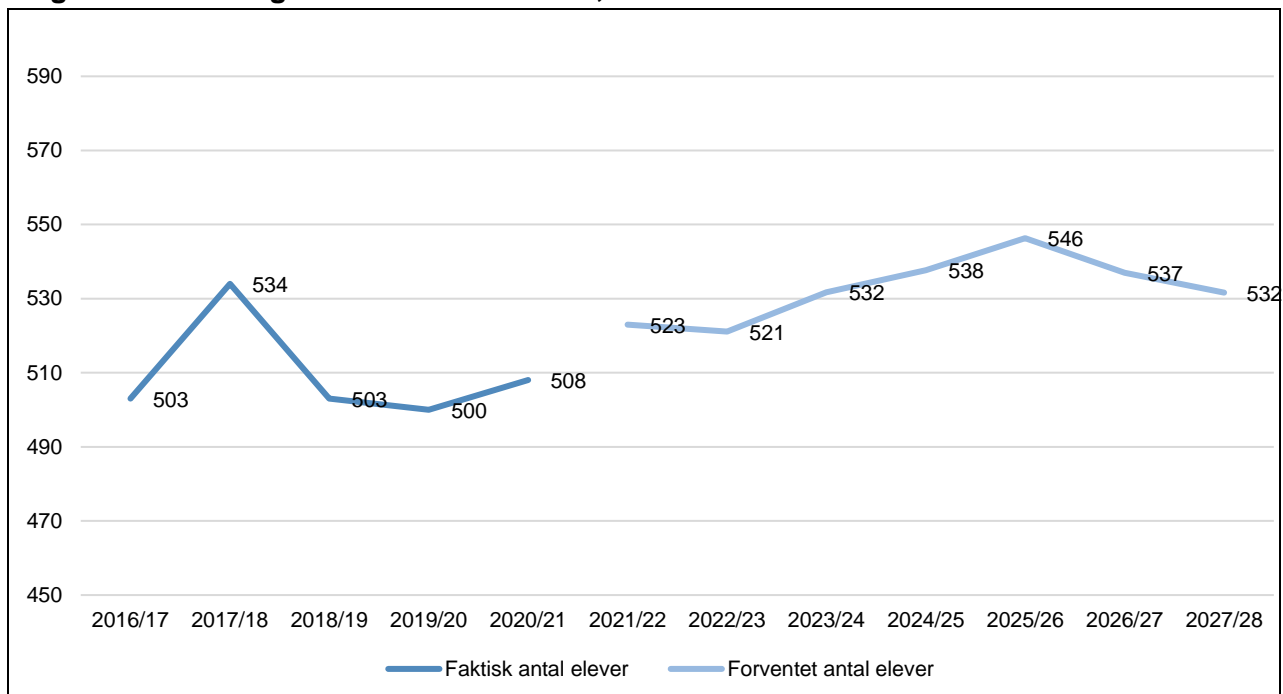


Det fremgår af figuren, at antallet af elever på Ishøj Skole er faldet med 20 elever fra 2016/17 til 2019/20, og steget med 27 elever til skoleåret efter, 2020/21. Elevantallet forventes at være højest i 2023/24, hvor der forventes at være 285 elever¹. Dette er 13 flere elever end i 2020/21, hvor det faktuelle elevtal har været højest.

¹ Der er budgetlagt én børnehaveklasse med 25 elever på Ishøj Skole hvert skoleår fra 2022/23 til og med 2027/28.

Figur 5 nedenfor viser antallet af faktiske og forventede elever på Vibeholmskolen. Den mørkeblå linje viser det faktiske antal elever på Vibeholmskolen i skoleårene 2016/17 til 2020/21. Den lyseblå linje viser det forventede antal elever på Vibeholmskolen i skoleårene 2021/22 til 2027/28.²

Figur 5. Faktisk og forventet antal elever, Vibeholmskolen

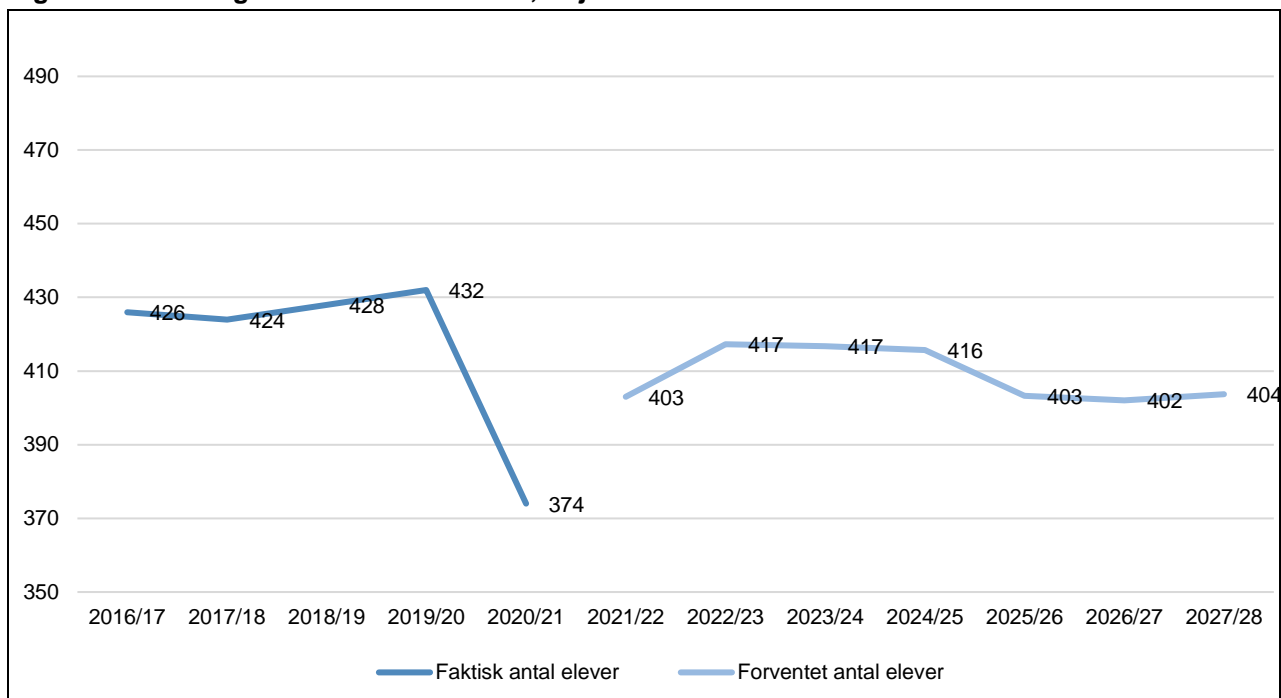


Elevantallet på Vibeholmskolen er samlet set steget med fem elever fra 2016/17 til 2020/21. Elevtallet forventes fortsat at stige hvert år indtil 2025/26, hvorefter det forventes at falde. Elevtallet forventes således at nå sit højeste med 546 elever i 2025/26, hvilket er 12 elever flere end det højeste faktuelle elevtal i 2017/18.

² Der er budgetlagt to børnehaveklasser med hver 25 elever på Vibeholmskolen hvert skoleår fra 2022/23 til og med 2027/28.

Figur 6 nedenfor viser antallet af faktiske og forventede elever på Vejlebroskolen. Den mørkeblå linje viser det faktiske antal elever på Vejlebroskolen i skoleårene 2016/17 til 2020/21. Den lyseblå linje viser det forventede antal elever på Vejlebroskolen i skoleårene 2021/22 til 2027/28.³

Figur 6. Faktisk og forventet antal elever, Vejlebroskolen

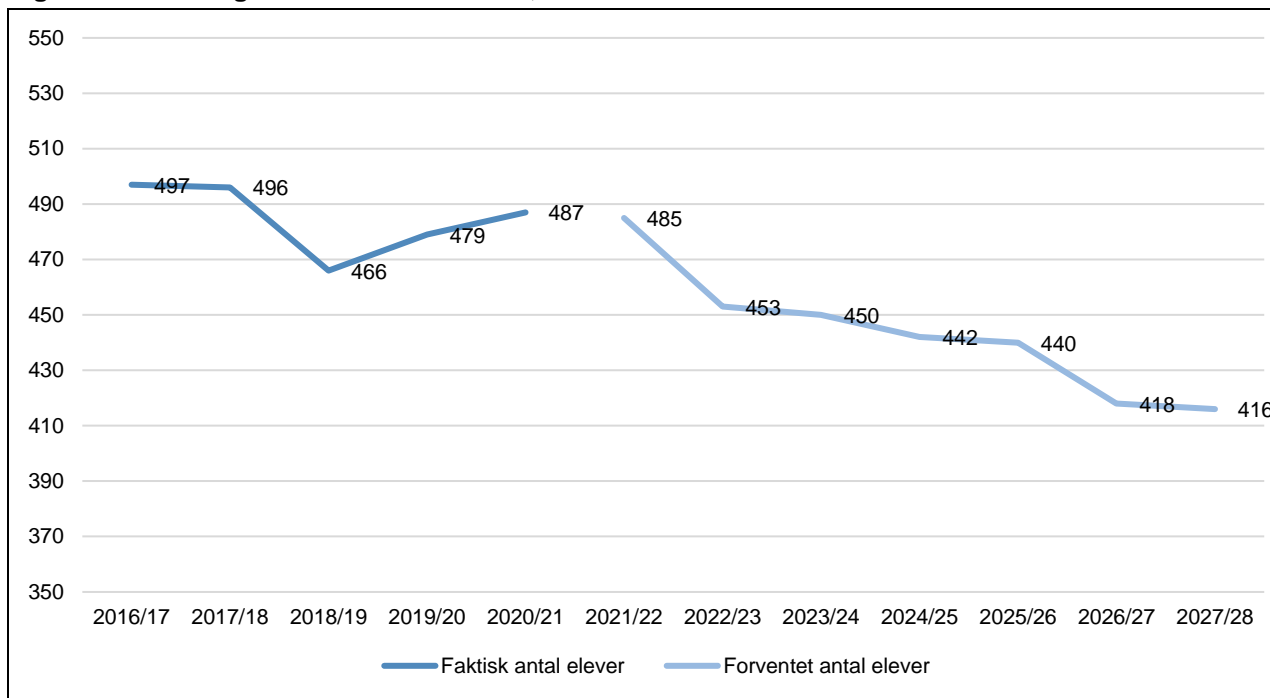


Det fremgår af figuren, at elevantallet på Vejlebroskolen er steget fra 2016/17 til 2019/20, hvorefter det er faldet til 374 elever i 2020/21. Elevantallet forventes at stige igen til 417 elever i 2022/23, hvor det forventes at være højest. Dette er 15 færre elever end der var, da det faktisk elevtal var højest i 2019/20.

³ Der er budgetlagt tre børnehaveklasser med hver 25 elever på Vejlebroskolen hvert skoleår fra 2022/23 til og med 2027/28.

Nedenstående figur 7 viser antallet af faktiske og forventede elever på Gildbroskolen. Den mørkeblå linje viser det faktiske antal elever på Gildbroskolen i skoleårene 2016/17 til 2020/21. Den lyseblå linje viser det forventede antal elever på Gildbroskolen i skoleårene 2021/22 til 2027/28.⁴

Figur 7. Faktisk og forventet antal elever, Gildbroskolen

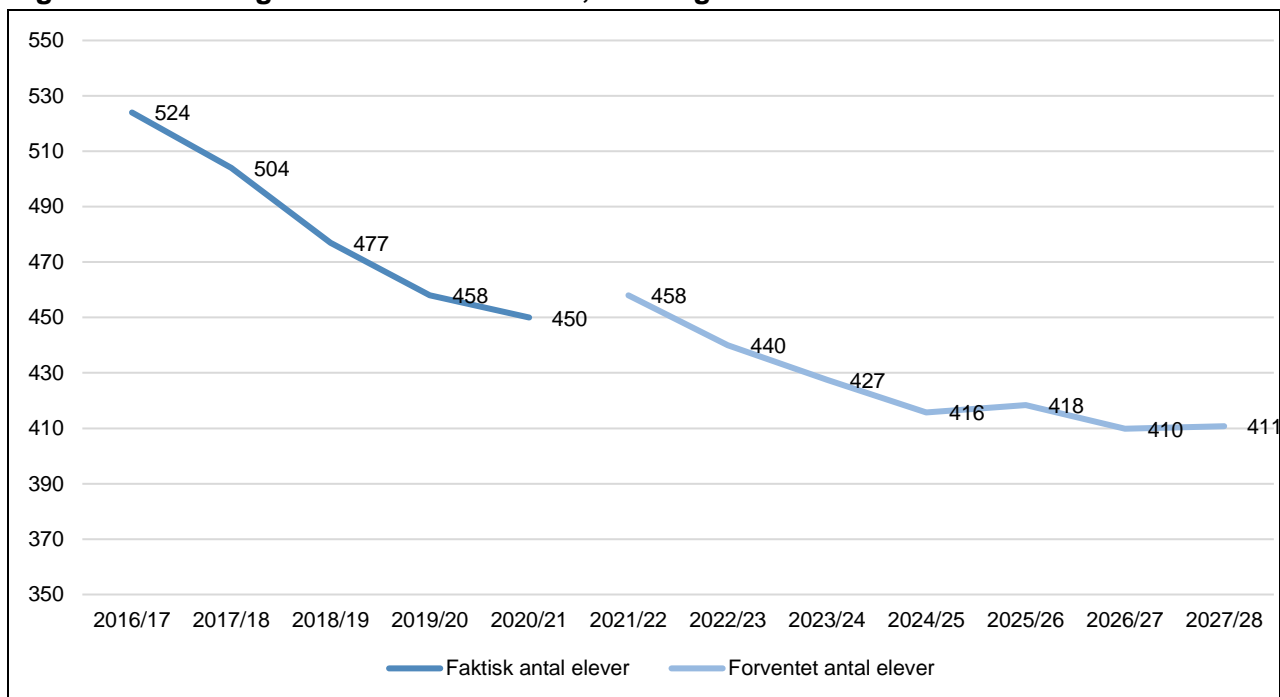


Det fremgår af figuren, at det faktiske elevantal på Gildbroskolen er faldet fra 2016/17 til 2018/19, hvorefter det er steget frem til 2020/21. Det forventede elevantal er højest i 2021/22, hvor det er på 485 elever. Dette er 12 færre elever end i 2016/17, hvor det faktiske elevantal var højest. Det forventes at elevantallet falder fra 2020/21 til 2027/28 med 71 elever, fra 487 til 416 elever.

⁴ Der er budgetlagt to børnehaveklasser med hver 25 elever på Gildbroskolen hvert skoleår fra 2022/23 til og med 2027/28.

Figur 8 nedenfor viser antallet af faktiske og forventede elever på Strandgårdskolen. Den mørkeblå linje viser det faktiske antal elever på Strandgårdskolen i skoleårene 2016/17 til 2020/21. Den lyseblå linje viser det forventede antal elever på Strandgårdskolen i skoleårene 2021/22 til 2027/28.⁵

Figur 8. Faktisk og forventet antal elever, Strandgårdskolen



Det fremgår af figuren, at elevantallet på Strandgårdskolen er faldet hvert år siden 2016/17. I alt ses et fald fra 2016/17 til 2020/21 på 74 elever. Elevantallet forventes fortsat at falde hvert år indtil 2024/25, hvorefter antallet forventes at stabilisere sig med en stigning eller et fald hvert år på maks. 8 elever. Ingen af de fremtidige skoleår er det forventede antal elever på Strandgårdskolen lige så højt, som da det lå højest i skoleåret 2016/17.

⁵ Der er budgetlagt tre børnehaveklaser med hver 25 elever på Strandgårdskolen hvert skoleår fra 2022/23 til og med 2027/28.

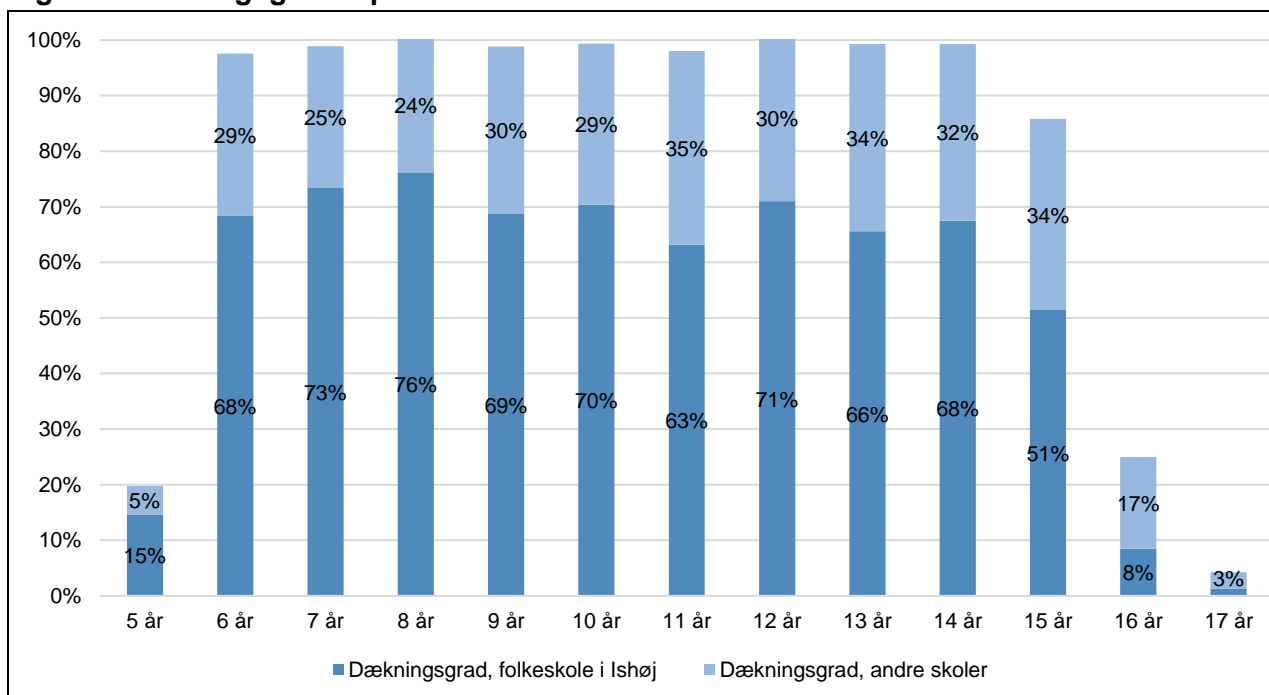
3: Bevægelsesmønstre i Ishøj Kommunes skoler

Dette kapitel beskriver de mønstre i elevsammensætningen, som karakteriserer folkeskolerne i kommunen pr. 1. oktober 2020. Skoleprognosens bud på antallet af fremtidige børnehaveklasse-elever i kommunens skoler tager foruden befolkningsprognosen afsæt i disse bevægelsesmønstre.

3.1. Dækningsgrader

Figur 9 nedenfor viser dækningsgraden, som er et udtryk for hvor mange børn på de forskellige alderstrin i skolealderen, der er indmeldt i skole. De mørkeblå søjler i figuren viser dækningsgraden for børn på de forskellige alderstrin, som går i folkeskole i Ishøj Kommune. De lyseblå søjler ovenpå viser dækningsgraden for børn fra Ishøj Kommune, som er tilmeldt andre skoler f.eks. privatskoler og skoler i andre kommuner. Hver stakket søjle viser således den samlede dækningsgrad for hvert alderstrin, hvilket er et udtryk for procentandelen på hvert alderstrin, som er tilmeldt en skole i eller uden for Ishøj Kommune.

Figur 9. Dækningsgrader pr. 1. oktober i skoleåret 2020/21



Anm: Da tallene over skoleelever i Ishøj Kommune er trukket 1. oktober, er dækningsgraden et udtryk for alderssammensætningen på dette tidspunkt af skoleåret. Senere på året er der færre 5-årige og flere 15-17-årige.

Det fremgår af figuren, at dækningsgraden er tæt på eller lig med 100 % for børn i alderen 6 til 14 år. De få børn, som trækker dækningsgraden ned fra 100 %, er børn, hvis skolesituation er ukendt på tidspunktet for skoleprognosen, eller børn som er hjemmeunderviste.

Dækningsgraden for 5-årige er pr. 1. oktober kun på 20 %, hvilket hænger sammen med, at de fleste børn, som er fem år gamle 1. oktober et givent skoleår, er børnehavebørn, som først skal starte i skole året efter. Nogle af de børn, som var fem år gamle på tidspunktet for skolestart, har

nået at fylde 6 år mellem 1. august og 1. oktober. De 5-årige der går i skole 1. oktober, fylder således alle seks år mellem 2. oktober og 31. december.

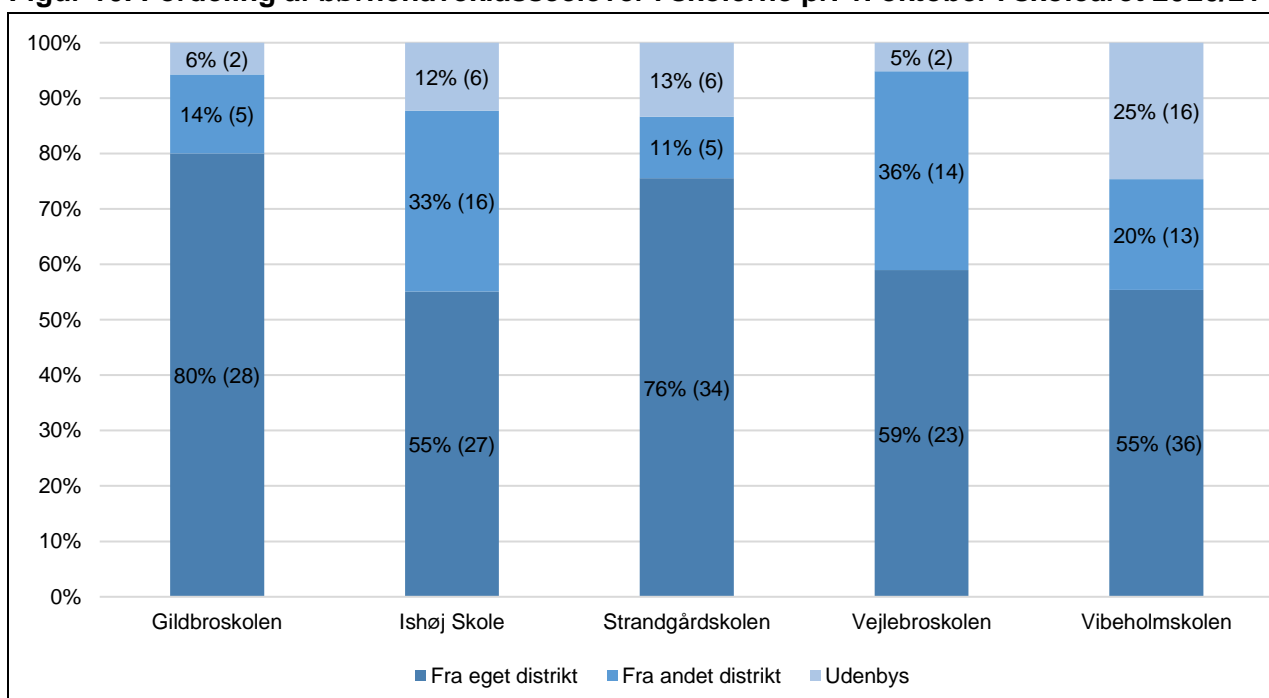
Dækningsgraden ligger på 86 % for de 15-årige, hvilket hænger sammen med, at der er en lille andel af de elever, der året før gik ud af 9. klasse, og som endnu ikke er nået at fylde 16 år 1. oktober. Disse børn er således ikke registreret som elever længere. Dækningsgraden for de 16-årige er på 25 %, hvilket typisk dækker over omgængere, skoleudsatte og elever fra f.eks. modtagelsesklasser, som er lidt ældre end de andre elever på årgangen. Senere på skoleåret vil der være flere 16-årige. Der er ganske få 17-årige, som er tilmeldt folkeskole. 1. oktober i skoleåret 2020/21 drejer det sig om 7 elever.

3.2. Skoledistrikternes elevoptag

Figur 10 nedenfor viser, hvor stor en andel af skolestarterne på de forskellige skoler, som kommer fra skolens eget distrikt, hvor stor en andel der kommer fra andre distrikter, samt hvor stor en andel af eleverne der er bosiddende i andre kommuner.

De mørkeblå søjler viser procentandelen af elever for hver skole, som kommer fra skolens eget distrikt. De mellemlå søjler ovenpå viser andelen af elever, der kommer fra andre distrikter i kommunen, mens de lyseblå søjler øverst viser andelen af elever, som kommer fra andre kommuner. Tallene i parentes ved siden af procentandelene viser de antal af elever, som procentandelene bygger på.

Figur 10. Fordeling af børnehaveklasseelever i skolerne pr. 1. oktober i skoleåret 2020/21



Det fremgår af figuren, at der er store forskelle mellem skolerne på, hvor stor en andel af skolestarterne, der bor i skolens distrikt. Her skal man være opmærksom på, at jo færre elever der er på den pågældende skole, jo højere vil procentandelene være. F.eks. har Gildbroskolen den

største andel børnehaveklasseelever fra eget distrikt (80%), mens Vibeholmskolen har det største antal børnehaveklasseelever fra eget distrikt (36 børnehaveklasseelever).

Ishøj Skole og Vibeholmskolen har den laveste andel børnehaveklasseelever fra eget distrikt (55%). Vejlebro skolen har den højeste andel af børnehaveklasseelever fra kommunens andre distrikter (36%), mens Vibeholmskolen har den største andel børnehaveklasseelever, der er bosiddende i andre kommuner (25%).

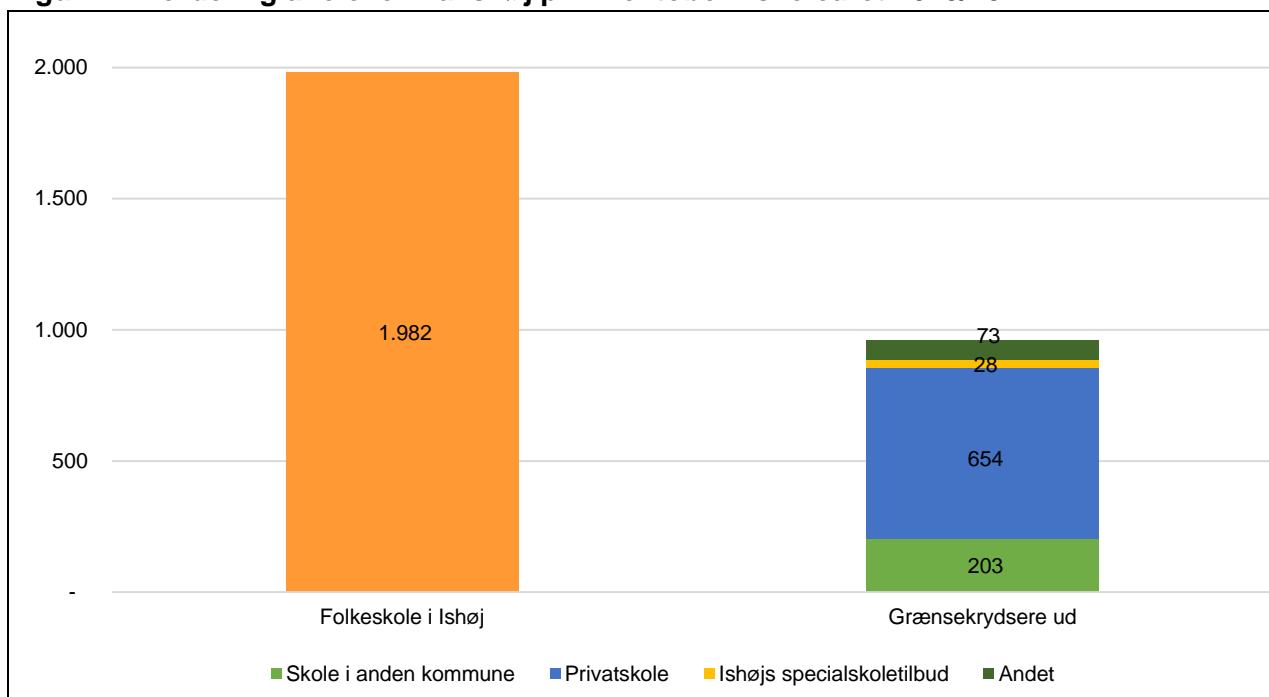
3.3. Grænsekrydsere, herunder privatskoleelever og elever i specialskoletilbud

Elever, som bor i andre kommuner og er tilmeldt en af folkeskolerne i Ishøj Kommune, betegnes som grænsekrydsere ind i kommunen. Elever, som bor i Ishøj Kommune, og som ikke er tilmeldt en af folkeskolerne i kommunen, betegnes som grænsekrydsere ud af kommunen. Grænsekrydsere ud dækker både over elever, som er tilmeldt privatskoler i eller uden for kommunegrænsen, folkeskoler og andre typer skoler uden for kommunegrænsen, elever som er tilmeldt et af Ishøj Kommunes specialskoletilbud, samt elever, som kategoriseres som "Andet"⁶.

Nedenstående figur 11 viser, hvordan eleverne fra Ishøj fordeler sig i forhold til, om de går i folkeskole i Ishøj, eller om de går i en anden type skole og dermed betegnes som grænsekrydsere. Den orange søjle til venstre viser antallet af elever fra Ishøj Kommune, som er tilmeldt en folkeskole i kommunen. Den stakkede søjle til højre viser fordelingen af elever, som ikke er tilmeldt en folkeskole i kommunen: den grønne søjle viser antallet af elever, som går i en skole uden for kommunen, den blå søjle ovenpå viser antallet af elever, der går i privatskole, den gule søjle viser antallet, der er tilmeldt et af Ishøjs specialskoletilbud (Kirkebækskolen og Skolen på Ishøjgård), og den mørkegrønne søjle øverst viser antallet af elever i kategorien "Andet".

⁶ Kategorien "Andet" dækker over elever på efterskoler, skoleudsatte, hjemmeunderviste elever og elever med uafklaret skolegang.

Figur 11. Fordeling af elever fra Ishøj pr. 1. oktober i skoleåret 2019/20

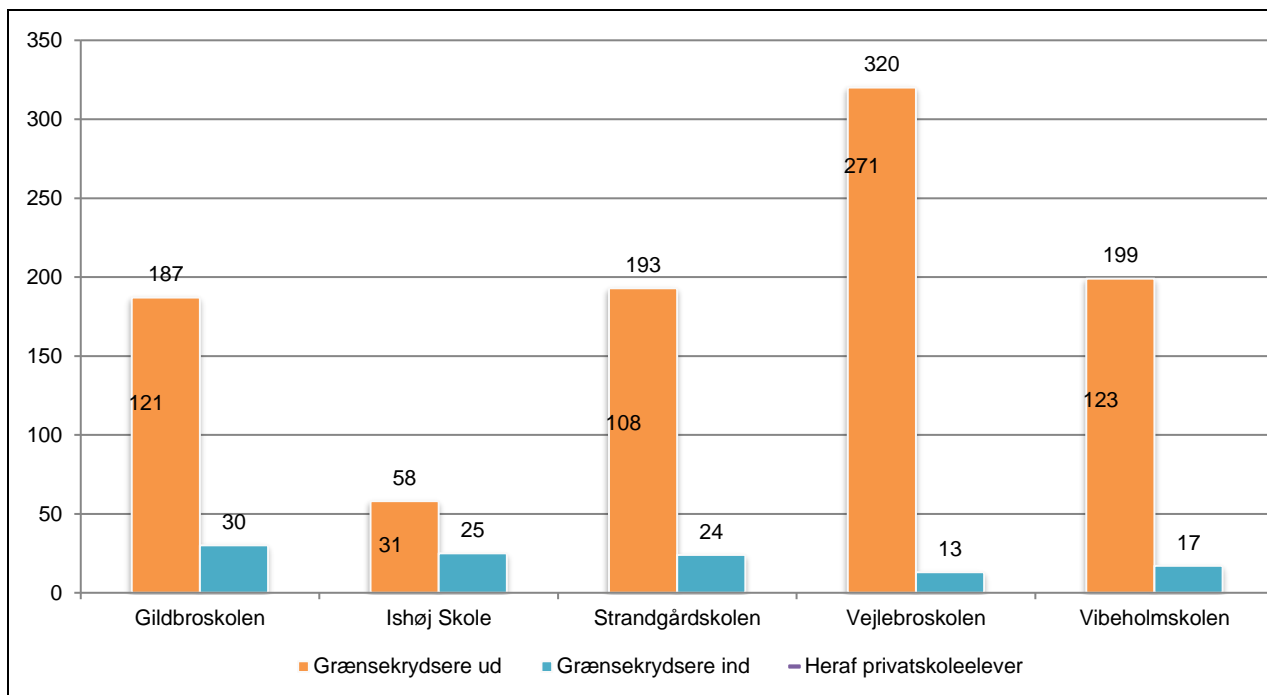


Anm. Skole i anden kommune dækker over folkeskoler, specialskoler samt dagbehandlingstilbud og behandlingshjem i andre kommuner. Fælles for dem er, at de alle er kommunalt administreret.

Det fremgår af figuren, at langt størstedelen (1.982) af elever bosiddende i Ishøj Kommune går i en af de fem kommunale folkeskoler. Dog er der også en stor gruppe (654) af elever fra Ishøj, som er tilmeldt en privatskole. 203 elever fra Ishøj Kommune går i skole i anden kommune, mens en mindre del af eleverne går i specialskole i Ishøj, eller går under betegnelsen "Andet". Det fremgår af figuren, at de fleste af grænsekrydsere ud er privatskoleelever, hvilket både dækker over elever tilmeldt Ådalens Privatskole og privatskoler i andre kommuner.

Figur 12 viser, antallet af grænsekrydsere ind i kommunen og ud af kommunen i de fem skoledistrikter. De blå søjler viser antallet af grænsekrydsere ind i kommunen, mens de orange søjler viser antallet af grænsekrydsere ud. De vandrette bjælker markerer, hvor mange af grænsekrydsere ud, som er privatskoleelever.

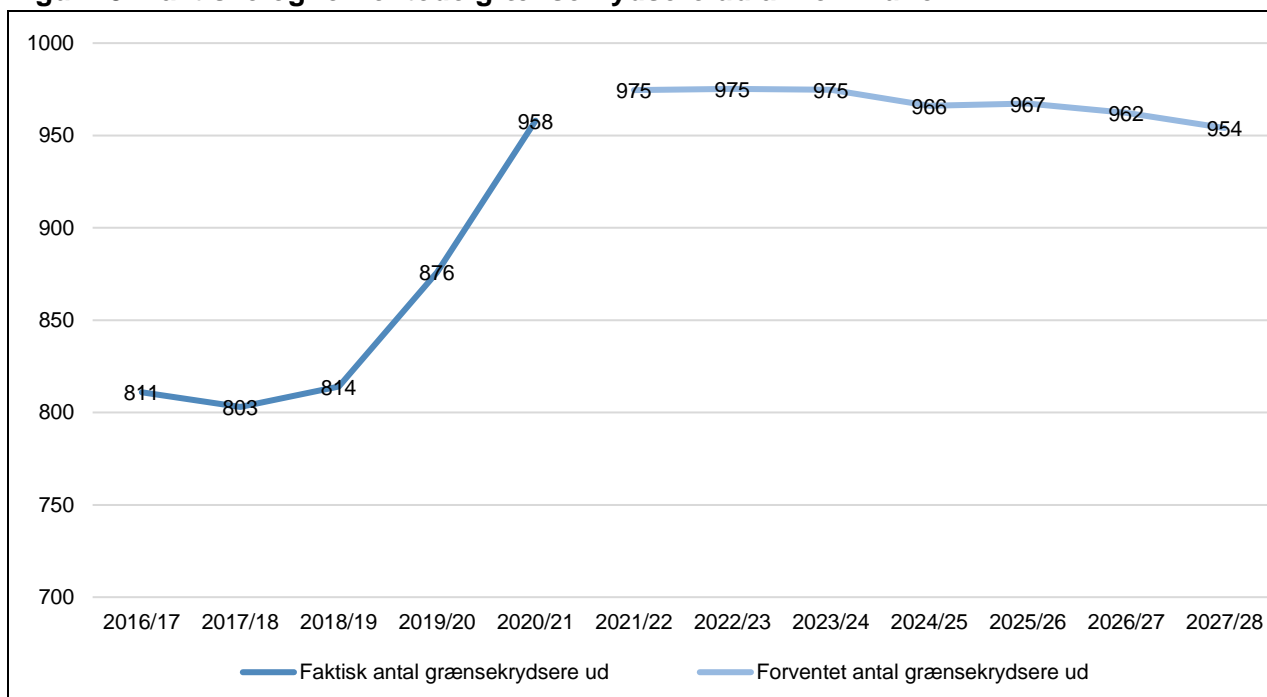
Figur 12. Fordeling af grænsekrydsere ind og ud af kommunen pr. 1. oktober i skoleåret 2020/21



Det fremgår af figuren, at antallet af grænsekrydsere ind og ud varierer skoledistrikterne imellem. Ishøj Skole har den mindste forskel mellem antal grænsekrydsere ud og ind, med 33 flere grænsekrydsere ud af kommunen end ind i kommunen. Vejlebro skolen har den største forskel på antal grænsekrydsere ud og ind, med 307 flere grænsekrydsere ud af kommunen end ind. Vejlebro skolens distrikt har samtidig flest elever, som ikke er tilmeldt en folkeskole i kommunen, og færrest elever fra andre kommuner som er tilmeldt skolen.

Derudover illustrerer figuren, at mere end halvdelen af hvert distrikts grænsekrydsere ud er privatskoleelever. Vejlebro skolen og Gildbro skolen har de største andele af privatskoleelever, som går på Ådalens Privatskole. 60% af privatskoleeleverne i Vejlebro skolens distrikt er tilmeldt Ådalens Privatskole, hvor det er 50% for Gildbro skolens distrikt.

Figur 13 nedenfor viser det faktiske og forventede antal grænsekrydsere ud af kommunen. Den mørkeblå linje viser det faktiske antal grænsekrydsere ud i de foregående år, mens den lyseblå linje viser det forventede antal grænsekrydsere ud i årene fremover.

Figur 13. Faktiske og forventede grænsekrydsere ud af kommunen

Det fremgår af figuren, at antallet af grænsekrydsere ud af kommunen har ligget stabilt fra skoleåret 2016/17 til 2018/19 (mellem 811 og 814 grænsekrydsere ud). I både skoleåret 2019/20 og 2020/21 er antallet steget (med 62 elever og derefter med 82 elever). Antallet af grænsekrydsere ud forventes at stige frem til 2021/22, hvorefter antallet forventes at ligge stabilt. Fra 2020/21 til 2027/28 forventes et samlet fald på fire grænsekrydsere. Stigningen i antallet af grænsekrydsere primært, at antallet af elever fra Ishøj, som er tilmeldt en skole i anden kommune, privatskole eller efterskole, er steget, samt at der er flere elever, som har fået udsat deres skolestart.

Stigningen i antallet af efterskoleelever fra 2018/19 til 2019/20 udgør i alt 27 elever. Årsagen til den pludselige stigning er, at vi indtil 2020 har manglet data vedrørende efterskoleelever. De foregående år har der derfor været flere efterskoleelever end oplyst, hvorfor antallet af de faktiske grænsekrydsere ud må forventes at ligge ca. 20-30 elever højere i årene 2016/17 til 2018/19 end angivet i grafen.

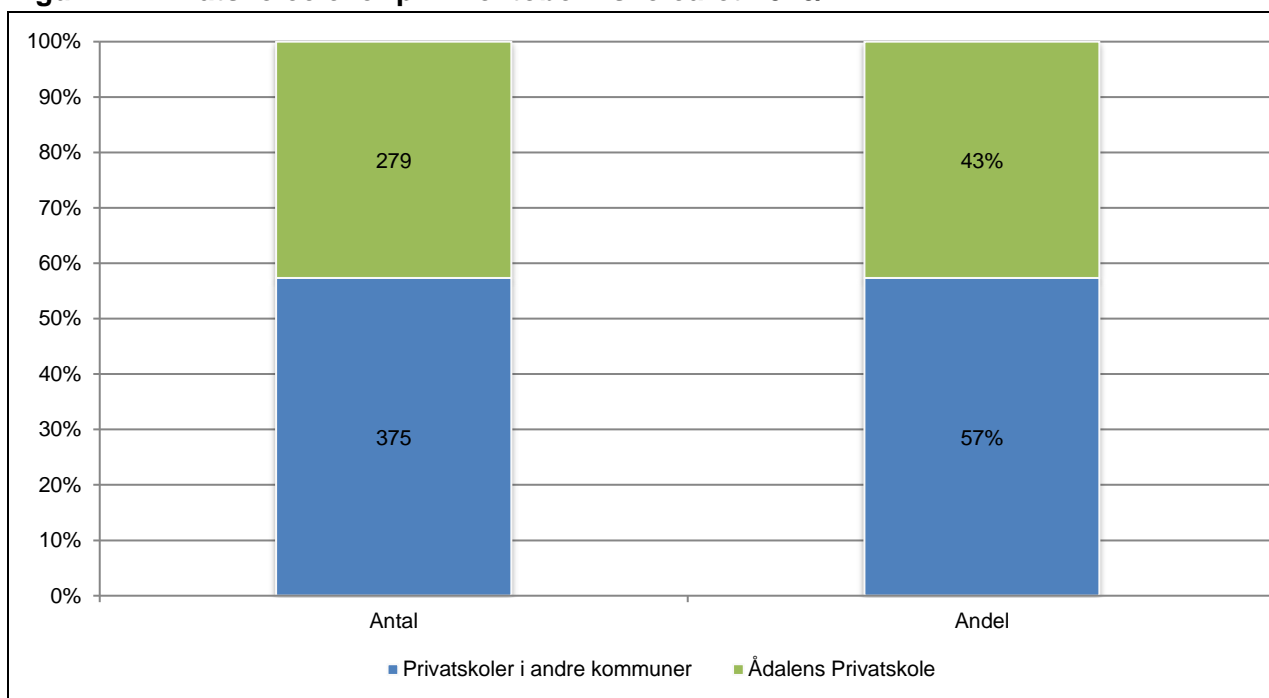
Stigningen i antallet af privatskoleelever fra Ishøj i 2020/21 skyldes især et højere antal elever på Ådalens Privatskole (stigning på 9 elever), og at der er optaget elever på flere forskellige privatskoler. I skoleåret 2019/20 optog 37 privatskoler elever fra Ishøj Kommune, mens det i 2020/21 var 45 privatskoler. Særligt Damagerskolen og Brøndbyvester Skole er de folkeskoler i andre kommuner, som har oplevet en øget elevtilstrømning fra Ishøj Kommune i skoleåret 2020/21 i forhold til året før, hvor Damagerskolen har optaget 17 flere elever og Brøndbyvester Skole har optaget 5 flere elever end året før.

3.4. Privatskoleelever

Privatskoleeleverne udgør en stor del af grænsekrydserne ud af Ishøj Kommune. Herunder vises en figur over fordelingen af privatskoleeleverne. De blå søjler i figuren viser antallet og andelen af

privatskoleelever fra Ishøj, som går på en privatskole i en anden kommune, mens de grønne søjler viser antallet og andelen af privatskoleelever, som går på Ådalens Privatskole.

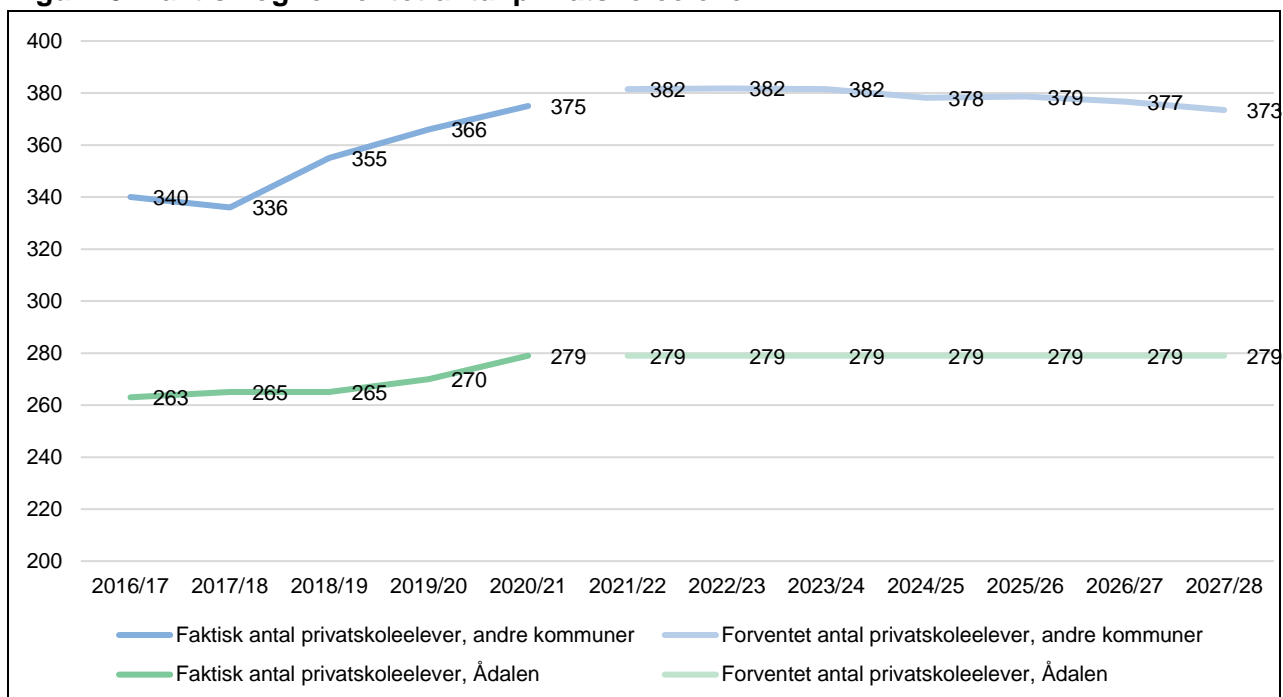
Figur 14. Privatskoleelever pr. 1. oktober i skoleåret 2020/21



Det fremgår af figuren, at 43% af privatskoleeleverne fra Ishøj Kommune er tilmeldt Ådalens Privatskole.

Figur 15 nedenfor viser det faktiske antal privatskoleelever fra Ishøj på hhv. Ådalens Privatskole og andre privatskoler for årene 2016/17 til 2020/21, og det forventede antal fra 2021/22 til 2027/28. Den mørkere blå linje i venstre side viser det faktiske antal elever fra Ishøj, som har været indmeldt på andre privatskoler i de foregående år, mens den lysere blå linje i højre side viser det forventede antal elever på andre privatskoler i årene fremover. Den mørkere grønne linje i venstre side viser det faktiske antal elever fra Ishøj, som har været indmeldt på Ådalens Privatskole i de foregående år, mens den lysere grønne linje i højre side viser det forventede antal elever på Ådalens Privatskole fremover.

Figur 15. Faktisk og forventet antal privatskoleelever



Det ses i figuren, at antallet af elever fra Ishøj Kommune, der går i privatskole i andre kommuner, er steget hvert år fra 2016/17 til 2020/21, bortset fra år 2017/18 hvor antallet faldt lidt. Det forventes, at antallet stiger i skoleåret 2021/22, hvorefter det forbliver det samme frem til 2023/24. Samlet set forventes antallet at falde med to elever fra 2020/21 til 2027/28.

Antallet af elever fra Ishøj, som er tilmeldt Ådalens Privatskole er steget let fra 2016/17 til 2020/21. Der er ikke prognosticeret en stigning i antallet af elever der er tilmeldt Ådalens Privatskole i årene frem, idet kapaciteten på Ådalens Privatskole ikke er kendt.

4: Opsamling

Skoleprognosen forventer samlet set på alle fem folkeskoler i Ishøj Kommune en stigning i antallet af skoleelever fra skoleåret 2020/21 til skoleåret 2021/22 på 55 elever. Derefter forventes antallet af elever at falde frem til 2027/28, hvor der forventes 46 færre elever, end det faktiske antal i skoleåret 2020/21. Der forventes dermed flest elever i skoleåret 2021/22, hvor der forventes 69 færre elever end i skoleåret 2016/17, hvor det faktiske elevtal var højest.

Udviklingen i det forventede elevantal varierer fra skole til skole. Ishøj Skole og Vibeholmskolen er de to skoler, hvor der forventes et fremtidigt elevantal, som ligger højere end det højeste faktuelle elevantal der har været på hver skole. Ishøj Skole har haft en markant stigning i elevtal fra 2019/20 til 2020/21, og der forventes fortsat en stigning i elevtallet frem til 2023/24, hvorefter elevtallet forventes at være stabilt frem til 2027/28, hvor der samlet forventes 11 flere elever end i skoleår 2020/21. Skoleprognosen forventer en stigning i elevtal på Vibeholmskolen på samlet set 24 elever fra 2020/21 til 2027/28.

Elevtallet på Strandgårdskolen forventes at være på 9 færre elever i 2027/28, end det var i 2020/21. Antallet af elever på Vejlebroskolen forventes først at stige og derefter at falde, med forventet 30 færre elever i skoleåret 2027/28 end der var i 2020/21. På Gildbroskolen forventes elevtallet fortsat at falde hvert år frem til 2027/28, med 71 færre elever i 2027/28, end der var i 2020/21.