



### Notat om personer med økonomisk udsathed

Formålet med dette notat er at give et indblik i de udfordringer, der kan være for personer og familier med økonomisk udsathed i Ishøj Kommune, således at Social- og Sundhedsudvalget får en mulighed for at drøfte, om der skal igangsættes yderligere initiativer for at forebygge økonomisk udsathed i Ishøj Kommune. Notatet er skrevet med udgangspunkt i seneste nationale af-rapporteringer. Der er endvidere mulighed for at træffe beslutning om en grænse for, hvornår borgere er i gruppen "personer med økonomisk udsathed", så man fremadrettet kan måle udviklingen af økonomisk udsatte borgere, og dermed målrette initiativer for at forebygge økonomisk udsathed i Ishøj Kommune.

#### Hvornår er man økonomisk udsat ifølge OECD

OECD's grænse defineres som følgende:

*"Fattige er de personer, der har en indkomst, som er mindre end halvdelen af medianindkomsten. (ca. 108.600 kr. i 2017). Medianindkomsten er den midterste indkomst i indkomstfordelingen. Der er korrejeret for stordriftsfordele i familier med flere familiemedlemmer."*

De aktuelle OECD-grænse for fattigdom for familier med 1 til 6 medlemmer vises i nedenstående tabel.

Antal personer	Grænse pr. familie pr. år	Grænse pr. person pr. år	Grænse pr. person pr. måned
1	108.600	108.600	9.100
2	164.600	82.300	6.900
3	209.900	70.000	5.800
4	249.500	62.400	5.200
5	285.200	57.000	4.800
6	318.200	53.000	4.400

Kilde: Arbejderbevægelsens Erhvervsråd (2017): "Danmark på fattigdomskurs"

I 2013 besluttede den daværende regering en national grænse for økonomisk udsathed (en fattigdomsgrænse) indeholdende OECD's definition samt følgende parametre:<sup>1</sup>

- *Personen er ikke studerende eller deler husstand med studerende over 17 år.*
- *Familiens formue er under 100.000 kr. pr. voksen.*
- *Den disponible indkomst er i 3 på hinanden følgende år mindre end halvdelen af medianindkomsten.*

#### Stigning i antallet af personer med økonomisk udsathed

AE (Arbejderbevægelsens Erhvervsråd) har i april 2017 udarbejdet den seneste beregning af økonomisk udsatte borgere i Danmark og har konkluderet, at der er ca. 44.000 borgere med økonomisk udsathed i Danmark i 2015, heraf er 8.400 børn. Dette er mere end en fordobling på ti år, hvor der i 2005 var ca. 22.000 økonomisk udsatte borgere i Danmark.

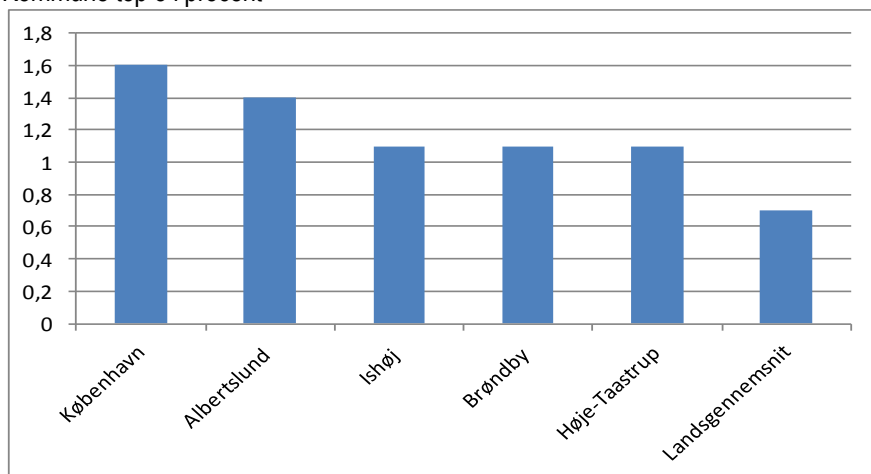
AEs beregninger bygger på den ovenfor nævnte nationale fattigdomsgrænse, som blev brugt i år 2013-2015. Økonomi- og Indenrigsministeriet udarbejdede i 2015 en rapport om danske familiers økonomi, der ligeledes dokumenterede, at antallet af økonomisk udsatte i Danmark blev fordoblet i perioden fra 2001 til 2011. Gruppen af økonomisk udsatte består primært af kontanthjælpsmodtagere. Det er primært mænd, mange er i 20'erne eller 30'erne, og der er en overrepræsentation af personer med ikke-vestlig baggrund. Derudover har hver fjerde i denne gruppe en psykisk lidelse (kilde SFI).

<sup>1</sup>Det skal bemærkes, at den danske grænse for fattigdom blev afskaffet igen i 2015.

Ifølge de seneste tal på kommunalt niveau havde Ishøj Kommune den tredjestørste andel af borgere under den tidligere nationale grænse for at være økonomisk udsat på landsplan med 1,1 %, hvilket er en hel del over landsgennemsnittet.

Det vil sige, at 1,1 % af Ishøjs borgere har i 3 år i træk haft mindre end halvdelen af medianindkomsten. Dette svarer til ca. 200 borgere. Landsgennemsnittet er 0,7 %.

#### Kommune top 5 i procent

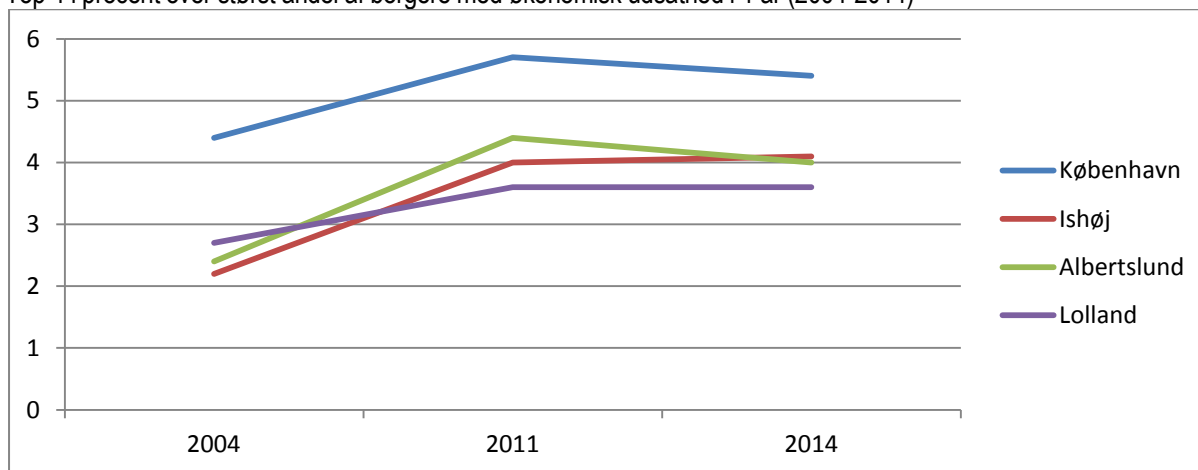


Kilde: Økonomi- og Indenrigsministeriet (2015): Familiernes økonomi.

Tallene viser også, at 4 af de 5 kommuner med flest økonomisk udsatte ligger på Vestegnen. Dette skyldes blandt andet kommunernes store andel af kontanthjælpsmodtagere.

AE har i 2016 opgjort andelen af étårs økonomisk udsathed over en 10 årig periode. Nedenfor ses de fire kommuner, der har flest étårs-fattige i 2014.

#### Top 4 i procent over størst andel af borgere med økonomisk udsathed i 1 år (2004-2014)



AE: Børnefattigdom udbredt på vestegnen og i udkanten

Grafen viser, at der har været en stigning i antallet af borgere med økonomisk udsathed fra 2004 til 2014, og at Ishøj har den næsthøjeste andel af borgere som er økonomisk étårs-udsatte med 4 %. Dette svarer til ca. 800 personer. AE vil hvert år følge op på antallet af étårs-udsatte i de enkelte kommuner.

#### Materielle og menneskeligt afsavn

SFI- Det Nationale Forskningscenter for Velfærd udgav i 2016 rapporten "Fattigdom og afsavn", der tager udgangspunkt i den tidligere anvendte nationale fattigdomsgrænse. Rapporten giver indblik i forholdet mellem økonomisk udsathed og afsavn, og beskriver samspillet med bl.a. beskæftigelse, familieforhold, gæld, psykisk sygdom og social udsathed. Desuden kan økonomisk udsathed sætte grænser for fx indkøb af mad, vedligeholdelse af boligen, lægehjælp, fritidsaktiviteter osv.

Ifølge rapporten har økonomisk udsatte ofte konkrete afsavn på forhold, der forventes at være daglig tilgængelige i Danmark. Næsten 80 pct. af de økonomisk udsatte har materielle og menneskelige afsavn.

Eksempler på afsavn:

- 42 % af de økonomiske udsatte undlader at gå til tandlæge
- 31 % har ikke købt nødvendigt tøj eller fodtøj pga. økonomi.
- 16 % har ikke betalt deres boligudgift til tiden af økonomiske grunde
- 32 % har ikke holdt ferie uden for hjemmet, fordi de ikke har råd

Andre afsavn er for eksempel, at man ikke køber lægeordineret medicin eller tager offentlig transport.

Derudover kan det have afsmittende effekt på børnene, at forældrene er økonomisk udsatte. Hvert tredje barn som lever i en familie med økonomisk udsathed oplever, at der ikke er råd til fritidsinteresser eller andre aktiviteter. Desuden undlades skoleudflugter samt at der også kan blive sparet på medicin, briller og frisør.

SFI konkluderer hermed, at udsatheden forstærker de afsavn, man oplever som økonomisk udsat. Det vil sige, at økonomisk udsathed stresser og forværrer de problemer, som udsatte borgere i forvejen står med. Psykiske syge og misbrugere er blandt dem, der oftest lider afsavn ved at være økonomisk udsat. Dette medfører, at psykisk syge og misbrugere i særlig grad rammes. Når en borger med social udsathed også er økonomisk udsat forstærker det udfordringerne i hverdagen. Borgeren får derved endnu sværere ved at overskue økonomien, hvilket ofte medfører økonomisk stress og giver udfordringer i tilværelsen, fx i uddannelses- og beskæftigelsessituationer eller i behandlingssituationer.

### Nye lovændringer

Antallet af økonomisk udsatte borgere vurderes at ville stige efter indførelsen af integrationsydelsen i september 2015 samt indførelsen af 225-timersreglen og kontanthjælpsloftet i oktober 2016. Der er en forventning om, at antallet af borgere under grænsen for antallet af personer med økonomisk udsathed vil stige med knap 12.000 personer pga. kontanthjælpsloftet, 225-timersreglen og integrationsydelsen.

Integrationsydelsen indebærer en ydelsesreduktion for de borgere, der ikke har været i Danmark i mindst 7 af de seneste 8 år. Der var i april 2017 24 Ishøjborgere på integrationsydelse.

Borgere, der omfattes af 225-timereglen, får deres forsørgelsesydelse beskåret, hvis de ikke kan opfylde beskæftigelseskravet. I Ishøj var der 216 borgere, der blev berørt af kravet i 225-timersreglen.

Kontanthjælpsloftet lægger et loft over de samlede ydelser, en person kan modtage. Kontanthjælpsloftet havde økonomisk betydning for 261 borgere i Ishøj i april 2017, hvoraf 74 borgere blev reduceret mere end 2000 kr. pr. måned.

### Forslag til at fastsætte en grænse for, hvornår en person er økonomisk udsat

For at kunne følge udviklingen af økonomisk udsatte borgere i Ishøj Kommune over en årrække foreslår administrationen, at der fastsættes en definition af, hvornår man er økonomisk udsat. Dermed kan man følge antallet af økonomisk udsatte borgere, og samtidigt belyse hvordan man som kommune kan støtte disse borgere.

Administrationens forslag til en målbar indikator for antallet af personer med økonomisk udsathed er, at der tages udgangspunkt i følgende:

- Indkomsten skal være mindre end halvdelen af medianindkomsten (ca. 108.600 kr. alt efter antallet i husstanden).
- Personen skal ikke være studerende eller dele husstand med en studerende.
- Familiens samlede formue må ikke være over 100.000 kr. pr. voksen.

Derudover foreslår administrationen, at der udarbejdes en opgørelse årligt som forelægges politisk, således at kommunes tilbud og projekter målrettes forebyggelse af økonomisk udsathed.

Administrationen foreslår, at der igangsættes et samarbejde på tværs af relevante fagcentre omkring at tilbyde omkostningsfrie fritidsaktiviteter for børn/unge, hvor forældrene er i målgruppen for økonomisk udsathed.

Arbejdet med at skitsere muligheder forelægges til politisk behandling i august/september.

/Thomas Paulsen

Kilder:

SFI (2016): "Fattigdom og afsavn"

Økonomi- og indenrigsministeriet (2015): "Familiemes økonomi"

AE (2017): "Flere fattige og udsigt til stor stigning"

AE (2016): "Børnefattigdom udbredt på vestegnen og i udkanten"; Ekspertudvalg om fattigdom (2013): "En dansk fattigdomsgrænse"