



Status på hjemløshed i Ishøj Kommune

Som led i Social- og Sundhedsudvalgets ønske om at følge udviklingen i hjemløshed i Ishøj Kommune fremlægges hermed seneste opgørelse.

Udvikling 2014

I opgørelsen skelnes der mellem borgere, som ifølge folkeregistret er uden fast bopæl og borgere, som reelt er hjemløse. Nedenstående tabel viser udviklingen i antallet af hjemløse i 2014 samt tal for seneste opgørelse.

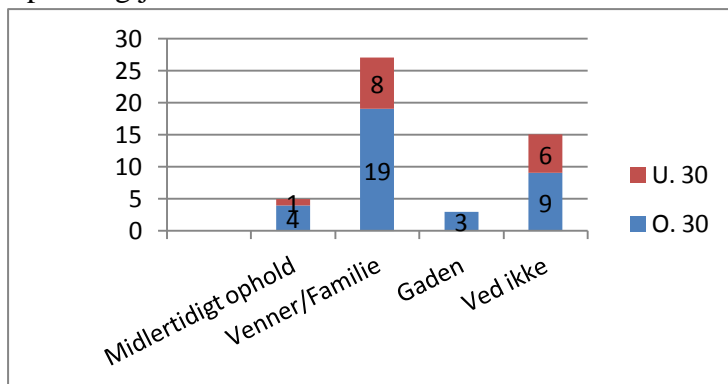
	Uden fast bopæl	Hjemløse
Februar 2014	122	49
Juli 2014	114	50
29. oktober 2014	111	57

Opgørelsen for 2014 viser således et fald i antallet af borgere, som er registreret uden fast bopæl samtidigt med, at antallet af reelt hjemløse er steget. Totalt er antallet af reelt hjemløse borgere i Ishøj Kommune således steget med fire borgere. En forklaring på dette kan være, at flere bliver udsat af deres bolig. Det er endvidere vigtigt at understrege, at antallet af hjemløse kan variere, da der er mange måder at være hjemløs på. Optællingen er dermed kun et øjebliksbillede.

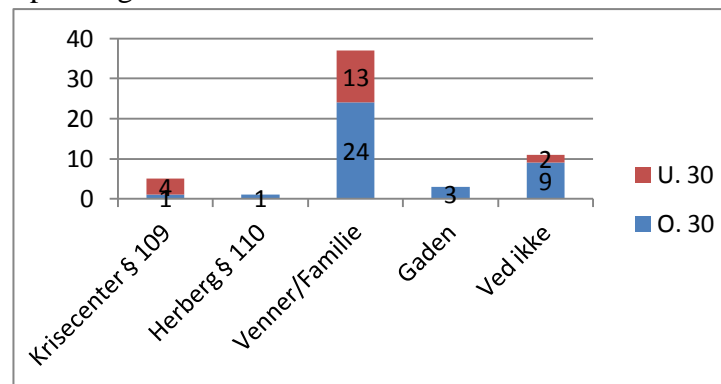


Beskrivelse af hjemløse borgere i Ishøj Kommune

Optælling juli 2014



Optælling oktober 2014



Som det ses af ovenstående grafer, er fordelingen af borgere, som opholder sig på *gaden*, stabilt. Kategorien ”*Midlertidigt ophold*” er siden seneste optælling blevet delt op, hvormed optællingen nu viser et mere nuanceret billede af, hvor borgerne opholder sig.

Andelen af borgere, som opholder sig hos *Venner og Familie* er siden seneste optælling steget med 10 borgere. Dette kan muligvis forklares som et resultat af kontanthjælpsreformen, hvormed samlevende føler sig nødsaget til at flytte fra deres partner eller skifte adresse for at undgå at blive reduceret i ydelse.

Endeligt viser ovenstående grafer, at der siden seneste opgørelse er sket et fald i kategorien ”*Ved ikke*”. Hos Borgerservice er der særlig opmærksomhed på borgere, som er registreret uden fast bopæl. For at få udbetalt offentlig ydelse skal borgerne således personligt møde op i Borgerservice en gang om ugen og oplyse, hvor de opholder sig. Denne procedure kan være medvirkende til reduktionen i antallet af borgere i kategorien ”*Ved ikke*”.

19 af de 57 hjemløse borgere i Ishøj Kommune har børn under 18 år. Ingen har børn, som opholder sig hos dem på nær en borger, som lige nu befinder sig på et krisecenter SEL (§ 109) med sine 3 børn.



35 af de 57 borgere modtager offentlige ydelser (23 kontanthjælp, 9 pension, 3 SU) De resterende modtager løn eller har ikke oplyst om deres indkomstgrundlag.

Beskrivelse af "Ved Ikke"

Borgerne inden for kategorien "*ved ikke*" karakteriseres ved, at kommunen ikke har viden om, hvor de befinder sig på nuværende tidspunkt.

Borgerne modtager typisk kontanthjælp eller pension. Derudover er langt de fleste gengangere fra de forrige optællinger.