



20-01-2017

Supplerende materiale til nøgletal på beskæftigelsesområdet

På møde d. 23. januar 2017 godkendte Økonomi- og planudvalget, at nøgletal for beskæftigelsesområdet fremadrettet suppleres med et notat, der beskriver udviklingen over en længere årrække. Formålet er således, at belyse udviklingen på beskæftigelsesområdet på forskellige måder og dermed skabe overblik over de længerevarende tendenser.

Graferne i det supplerende notat kan til enhver tid udarbejdes (med forbehold for tilgængelig data), så de illustrerer de målgrupper, Økonomi- og planudvalget særligt ønsker at få belyst.

I det følgende fremlægges udviklingen i ledighedsprocenten over de seneste 10 år samt statistik for, hvor mange borgere fra Ishøj Kommune, der er i job umiddelbart efter, at de er stoppet med at modtage offentlig ydelse (a-dagpenge, kontanthjælp og sygedagpenge).

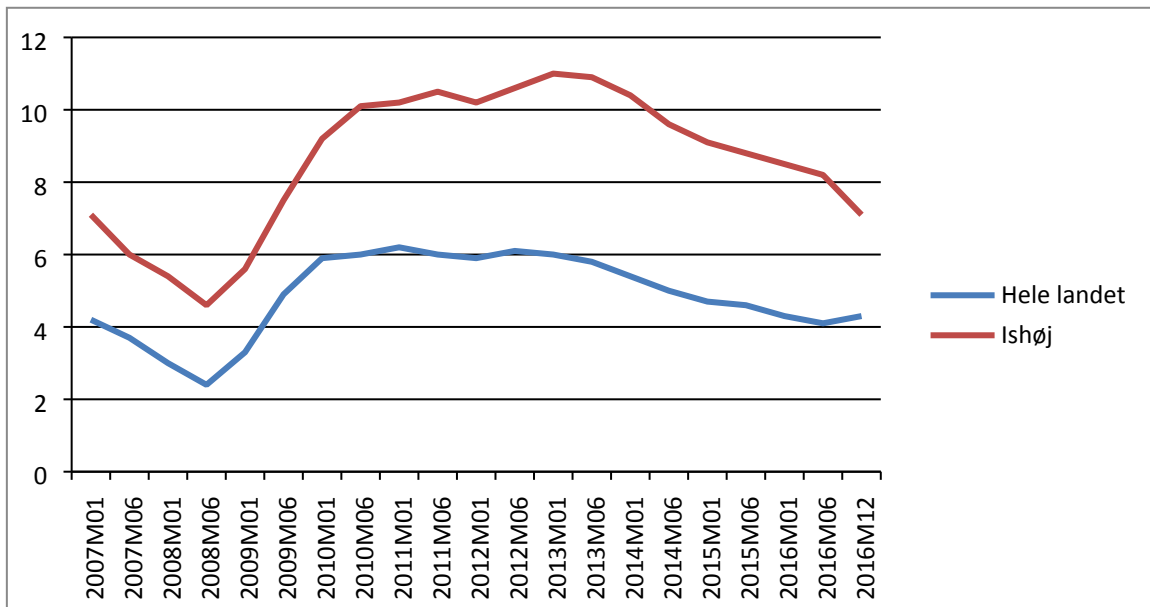
1. Udvikling i ledighedsprocent over tid

Figur 1 (nedenfor) viser udviklingen i ledighedsprocent¹ for Ishøj Kommune sammenlignet med landsgennemsnittet i perioden januar 2007- december 2016. Tallene er sæsonkorrigeret og viser således de overordnede tendenser. Grafen giver et overblik over, hvornår udvikling i ledighedsprocenten for Ishøj Kommune følger den generelle udvikling på landsplan, og hvornår der sker særlige udsving i ledigheden i Ishøj, som ikke nødvendigvis kan forklares ud fra konjunkturer og bevægelser på landsplan.

Som grafen viser, følger ledigheden i Ishøj Kommune samme udvikling som på landsplan, men ligger konsekvent flere procentpoint højere.

I juni 2008 ses en markant stigning både på landsplan og hos Ishøj Kommune i forbindelse med finanskrisen. Stigningen er dog større og mere længerevarende under og efter den finansielle krise i Ishøj Kommune, end hvad tilfældet er for landsgennemsnittet. Endvidere er skellet mellem Ishøj og resten af landet særlig udtalt fra sommeren 2010 til januar 2014. Omkring januar 2013 sker der en stigning i Ishøj Kommune, som ikke findes tilsvarende på landsplan. Endelig findes det interessant, at ledigheden på landsplan er stagneret/letsigtende i sidste halvår af 2016, hvor den i Ishøj Kommune er faldende.

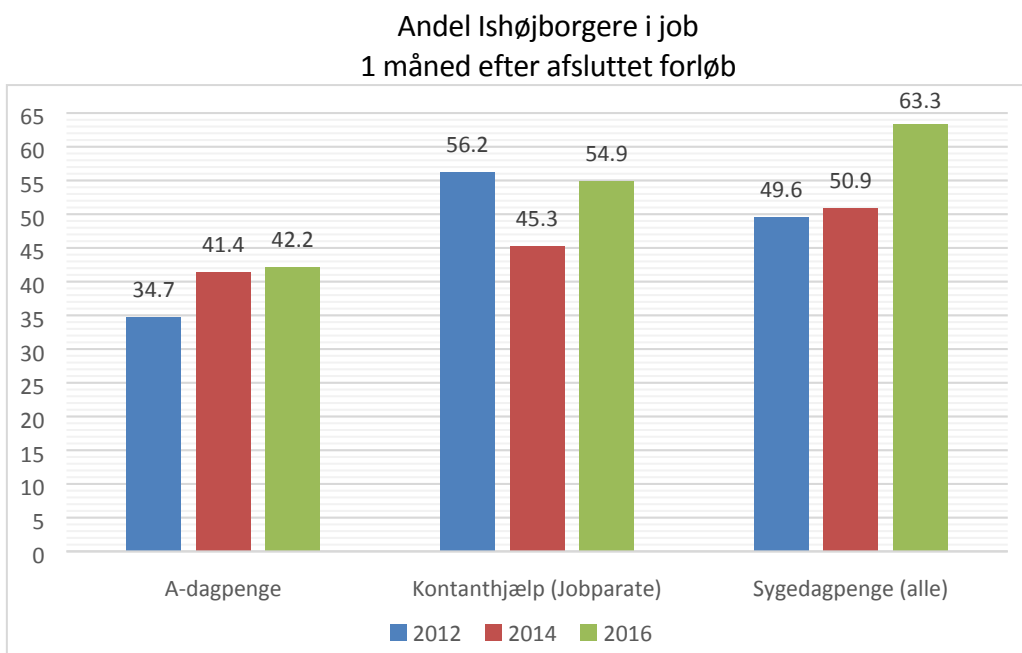
¹ Nettoledighed, hvilket vil sige alle jobparate modtagere af dagpenge, kontanthjælp og uddannelseshjælp i alderen 16-64 år



Figur 1: Ledighedsprocent, sæsonkorrigeret

2. Antal borgere, der er i job umiddelbart efter endt ydelsesforløb

Nedenstående figur viser, hvor stor en andel af sagerne hos Jobcenter Vallensbæk, der afsluttes, fordi borgeren er kommet i job.



Figur 2: Den procentvise andel af borgere fra Ishøj Kommune, som er i job en måned efter afsluttet forløb på a-dagpenge, kontanthjælp og sygedagpenge

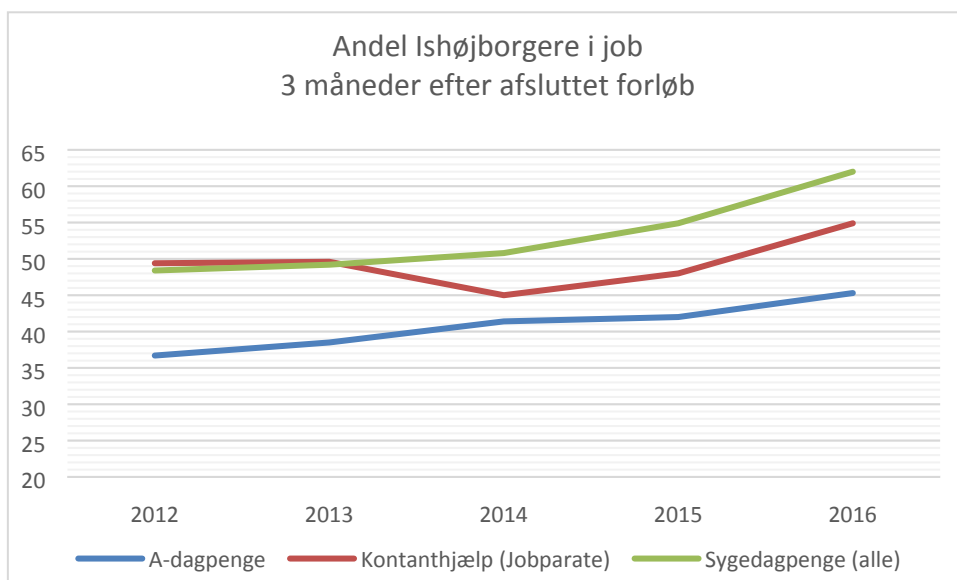
Kilde: Jobindsats.dk

Tal fra 2016 viser, at blandt de borgere, der har afsluttet et forløb på a-dagpenge, er 42,2 % i beskæftigelse efter en måned. Blandt de borgere med afsluttede forløb på kontanthjælp er 54,9 % i beskæftigelse. Blandt raskmeldte sygedagpengemodtagere er 63,3 % i beskæftigelse.

Figuren viser desuden, at andelen, der afslutter til beskæftigelse, har været stigende fra 2012 til 2016 for modtagere af a-dagpenge og sygedagpenge. For kontanthjælpsmodtager-

ne er afgangen til beskæftigelse øget betydeligt fra 2014 til 2016, og ligger dermed nær niveauet fra 2012.

Samme udvikling kan spores i andelen af borgere, der er i beskæftigelse 3 måneder efter, de har afsluttet forløb på ydelse.



Figur 3: Andel borgere fra Ishøj Kommune, som er i job 3 måneder efter afsluttet ydelsesforløb

Kilde: Jobindsats.dk

Andel Ishøjborgere i job 3 måneder efter afsluttet forløb

Afgang i procent	2012	2013	2014	2015	2016
A-dagpenge	36,7	38,5	41,4	42	45,3
Kontanthjælp (Jobparate)	49,4	49,6	45	48	54,9
Sygedagpenge (alle)	48,4	49,2	50,8	54,9	62

Kilde: Jobindsats.dk

3. Positiv udvikling i konjunkturerne

Sammenholdes udvikling i ledighedsprocent (figur 1) med andelen af borgere, der afsluttes i forløb på offentlig ydelse for at begynde ordinær beskæftigelse, er det værd at bemærke, at ledighedsprocenten generelt er faldet fra 2012-2016 (figur 2 og 3). Det antages således, at den stigende afgang til beskæftigelse afspejler, at konjunkturerne er forbedrede. Endvidere vurderer Jobcenter Vallensbæk, at den positive udvikling er resultat af den tidligere indsats med et stigende virksomhedsrettet fokus.

/Jobcenter Vallensbæk
/ Anne Birgitte Dyhrberg-Nørregaard