

4. økonomirapport 2013

Bilag 3

REGION

Status på hospitalernes og psykiatriens økonomi for 2013 med udgangen af oktober måned

I bilaget gøres status for hospitalernes og Region Hovedstadens Psykiatri økonomi for perioden januar til oktober 2013, samt en status for aktivitetsudviklingen i perioden januar – september 2013.

For statusperioden er der på udgiftssiden et mindreforbrug på 5 virksomheder og merforbrug på 5 virksomheder i forhold til det foreliggende nettodriftsbudget i 4. Økonomirapport 2013, hvori indgår eventuelle overførsler til 2014.

Det er det generelle billede, at flere virksomheder forventer mindreforbrug i 2013, og i forbindelse med 4. Økonomirapport 2013 er budgettet nedsat i overensstemmelse med virksomhedens forventning til mindreforbrug i 2013 og der er bevillingsmæssigt sket overførsel heraf til 2014. På tilsvarende vis er der tilført midler til virksomhedens budget, såfremt der er tale om et forventet merforbrug i 2013. Der rapporteres således om budgetoverholdelse i det følgende, idet budgettet er korriigeret for eventuelle overførsler til 2014, som følge af mer-/mindreforbrug i 2013.

En kvalificering af periodens resultat viser mindreforbrug ved 3 virksomheder og merforbrug ved 5 virksomheder. I alt et samlet kvalificeret merforbrug på 0,1 mio. kr.

Mer- og mindreforbruget i perioden for status skyldes forbrugsforskydninger i forhold til periodiseringen, som forventes at blive udlignet over året i de sidste to måneder og dermed at balancere med udgangen af året.

På aktivitetssiden afrapporteres det periodiserede budget og aktivitetsværdien af regnskabet for perioden januar til september måned inklusiv en beregnet værdi for manglende færdigregistrering. Erfaringsmæssigt kan der forekomme forsinkelser i registreringer og fejlretning af aktivitet, hvorfor der kan komme afvigelser i forhold til budgettet i 4. økonomirapport 2014.

Takststyringsordningen for 2013 indebærer, at meraktivitet i forhold til præstationsbudgettet kan udløse en merbevilling, mens mindreaktivitet udløser en mindrebevilling på 50 pct. af drg-værdien.

Bevillingsmæssigt er afvigelser i forhold til budgettet håndteret i forbindelse med 4. økonomirapport 2014 i form af en korrektion af hospitalets driftsbudget på baggrund af et forventet regnskabsresultat for aktivitetssiden i 2013. Præstationsbudgettet justeres ikke samtidigt, hvorfor der i tilfælde med mindreaktivitet vil blive rapporteret om mindreaktivitet. I det omfang der er tale om ikke godkendt meraktivitet bevillingsmæssigt i forbindelse med 4. økonomirapport 2013 vil der kunne være tale om meraktivitet ved enkelte hospitaler.

Endelig opgørelse af regnskabsresultatet på aktivitetsområdet sker i præstationsbudgettet i forbindelse med genbevillingsgrundlaget i forbindelse med 1. økonomirapport 2014.

Amager Hospital

Hospitalet forventer for hele året budgetoverholdelse.

Status for perioden januar til oktober viser et mindreforbrug på 1,1 mio. kr. Der er et merforbrug på løn på 7,4 mio. kr., mindreforbrug på øvrig drift på 11,8 mio. kr. Hertil kommer mindreindtægter på 3,1 mio. kr.

Korrektioner til periodeafvigelsen (mio. kr.)	
Regnskab	-1,1
Kvalificeret status	0,0
(+=forværring af status)	
Forskydninger i periodisering	1,1

Periodens afvigelser skyldes hovedsageligt periodeforskydninger og forventes at balancere med årets udgang.

Opgørelsen af aktivitetsniveauet for statusperioden januar til september viser en mindreaktivitet på 4,0 mio. kr. (opgjort i drg-værdi). Hospitalet forventer at opnå årets præstationskrav.

Bispebjerg og Frederiksberg Hospitaler

Hospitalet forventer budgetoverholdelse i 2013, efter overførsel af forventet mindreforbrug i 2013 på 36,6 mio. kr.

Der er i statusperioden et samlet mindreforbrug på 29,2 mio. kr., fordelt med et mindreforbrug på løn på 25,8 mio. kr., samt et mindreforbrug på 0,1 mio. kr. på øvrig drift, medicin udgør et merforbrug på 11,3 mio. kr. Hertil kommer merindtægter på 3,3 mio. kr.

Korrektioner til periodeafvigelsen (mio. kr.)	
Regnskab	-29,2
Kvalificeret status	-18,7
(+=forværring af status)	
Forbrug Nyt hospital	-7,0
Refusioner	-11,9
Periodeforskydninger, projekter	26,8
Kliniske analyser	14,7
Manglende afregning	-20,9
Periodeforskydninger, andre	8,2
Forskydning i statstilskud	-1,4
Fakturar	2,0

Korrigeres periodeafvigelsen for forskellige periodeforskydninger, manglende afregning, refusioner mv. fås en kvalificeret status svarende til et mindreforbrug for perioden på 18,7 mio. kr. Det kvalificerede mindreforbrug forventes udlignet over de resterende måneder i året.

Opgørelsen af aktivitetsniveauet for statusperioden viser en mindreaktivitet på 19,9 mio. kr. (opgjort i drg-værdi). Hospitalet forventer at opnå årets præstationskrav. Der forventes en mindreaktivitet i størrelsesordenen 20 mio. kr. (opgjort i drg-værdi) i 2013. Mindreaktiviteten er bevillingsmæssigt håndteret i 4. Økonomirapport.

Bornholms Hospital

Hospitalet forventer budgetoverholdelse i 2013, efter overførsel til 2014 af et forventet mindreforbrug i 2013 på 2,1 mio. kr.

Der er for perioden et samlet mindreforbrug på 8,2 mio. kr., fordelt med et merforbrug på løn på 2,0 mio. kr. og et mindreforbrug på øvrig drift på 8,9 mio. kr. hvoraf medicin udgør et mindreforbrug på 1,3 mio. kr. Hertil kommer mindreindtægter på 2,8 mio. kr.

Korrektioner til periodeafvigelsen (Mio. kr.)	
Regnskab	-8,2
Kvalificeret status	0,0
(+=forværring af status)	
Medicinkorrektion	0,0
Fælles indtægter	-2,0
Manglende bogføring af medicin	2,4
Manglende DAT-regninger for oktober	1,2
Manglende FALCK-regninger for sept. og okt.	1,1
Tidsforskydning, renovering	1,5
Tidsforskydninger, i øvrigt	4,0

Korrigeres for manglende bogføringer på øvrig drift og periodeforskydninger i forhold til afregning af indtægter, samt øvrige forskydninger i forhold til periodiseringen mv. fås en kvalificeret periodeafvigelse til balance.

Opgørelsen af aktivitetsniveauet for statusperioden viser en samlet meraktivitet på i alt 1,8 mio. kr. (opgjort i drg-værdi). Hospitalet forventer at opnå årets præstationskrav.

Gentofte Hospital

Der er for perioden et samlet mindreforbrug på 7,8 mio. kr. fordelt med merforbrug på 10,2 mio. kr. på løn og et mindreforbrug på øvrig drift på 26,3 mio. kr., hvoraf medicinen med et merforbrug udgør 9,7 mio. kr. Hertil kommer mindreindtægter på 8,4 mio. kr.

Korrektioner til periodeafvigelsen (Mio. kr.)	
Regnskab	-7,8
Kvalificeret status	7,1
(+=forværring af status)	
Indtægter ej viderefaktureret RH	10,4
Manglende afregning RH	-9,8
Øre-Næse-Hals afd. bogført på GEH	-5,9
Ubetalte forfaldne fakturaer ultimo juli	10,3
Periodeforskudt forbrug	9,9

Korrigeres der for manglende afregninger af indtægter, samt afregninger med eksterne parter og periodeforskydninger fås en kvalificeret periodeafvigelse svarende til et merforbrug på 7,1 mio. kr. Merforbruget forventes udlignet over de resterende to måneder i året.

Opgørelsen af aktivitetsniveauet for statusperioden viser en samlet mindreaktivitet på i alt 7,7 mio. kr. (opgjort i drg-værdi). Hospitalet forventer at leve op til hospitalets præstationskrav.

Glostrup Hospital

Hospitalet forventer budgetoverholdelse, efter overførsel til 2014 af et forventet mindreforbrug i 2013 på 5,6 mio. kr.

Der er for perioden et samlet merforbrug på 6,0 mio. kr. Merforbruget er fordelt med et mindreforbrug på 22,9 mio. kr. på løn, og mindreforbrug på 20,9 mio. kr. på øvrig drift, hvoraf medicin udgør et merforbrug på 4,6 mio. kr. Hertil kommer mindreindtægter på 49,9 mio. kr.

Korrektioner til periodeafvigelsen (Mio. kr.)	
Regnskab	6,0
Kvalificeret status	5,2
(+=forværring af status)	
Medicinkorrektion	4,6
Fælles indtægter	-53,8
Driftsafdelingen - periodisering	9,5
Periodisering ØD-forbrug	26,0
Reserveret udredningsgaranti	5,0
Periodisering DA-forbrug	1,3
Udefunktioner - manglende fakturaer	6,6

Korrigeres for manglende afregninger af indtægter, merforbrug på medicin i perioden og diverse forskydninger mm., fås en kvalificeret periodeafvigelse svarende til et samlet merforbrug på 5,2 mio. kr. for perioden.

Opgørelsen af aktivitetsniveauet for statusperioden viser en mindreaktivitet på 19,9 mio. kr. i drg-værdi. Der forventes en mindreaktivitet i størrelsesordenen 12 mio. kr. (opgjort i drg-værdi) i 2013. Mindreaktiviteten er bevillingsmæssigt håndteret i 4. Økonomirapport.

Herlev Hospital

Hospitalet forventer for hele året budgetoverholdelse, efter overførsel af forventet mindreforbrug i 2013 til 2014 på i alt 7,6 mio. kr.

Der er for perioden et samlet merforbrug på 12,4 mio. kr. Merforbruget er fordelt på et mindreforbrug på løn på 7,1 mio. kr., et mindreforbrug på 23,4 mio. kr. på øvrig drift, hvoraf er indregnet et medicin merforbrug på 8,1 mio. kr. Hertil kommer mindreindtægter på 42,8 mio. kr.

Korrektioner til periodeafvigelsen (Mio. kr.)	
Regnskab	12,4
Kvalificeret status	3,7
(+=forværring af status)	
Fælles indtægter	-42,7
Manglende afregning	28,0
Refusioner	-7,6
Forskydninger i forsyning mv.	1,8
Forskningskonti	
Diverse	11,9

Korrigeres periodens afvigelse for primært manglende fakturering af indtægter, tidsforskydninger i periodeafregninger, manglende refusioner mm., samt øvrige korrektioner kvalificeres hospitalets merforbrug til et samlet merforbrug på 3,7 mio. kr. Merforbruget forventes udlignet over de resterende to måneder i året, idet merforbruget grad skyldes mindre forskydninger i forhold til det periodiserede budget.

Opgørelsen af aktivitetsniveauet for statusperioden viser en mindreaktivitet i størrelsesordenen 14,9 mio. kr. (opgjort i drg-værdi). Der forventes en mindreaktivitet i størrelsesordenen 18 mio. kr. (opgjort i drg-værdi) i 2013. Mindreaktiviteten er bevillingsmæssigt håndteret i 4. Økonomirapport.

Hvidovre Hospital

Hospitalet forventer for hele året budgetoverholdelse efter tilførsel af 12,0 mio. kr. til budgettet i 2013, svarende til hospitalets forventede merforbrug i 2013.

Hospitalet har i statusperioden et samlet merforbrug på 62,3 mio. kr. fordelt på et merforbrug på løn på 10,3 mio. kr. og et merforbrug på øvrig drift på 11,6 mio. kr., heraf merudgifter på medicin svarende til 9,0 mio. kr. Hertil kommer mindreindtægter på 43,4 mio. kr., som primært udgør periodens merforbrug.

Korrektioner til periodeafvigelsen (mio. kr.)	
Regnskab	62,3
Kvalificeret status	23,9
(+=forværring af status)	
Patientindtægter	-43,4
Blodafregning med Rigshospitalet	5,0

Periodens resultat skyldes hovedsageligt, periodeforskydning i forhold til det periodiserede budget, men også at hospitalets økonomi er under pres i 2013. Korrigeres for mindreindtægter og forsinkelse i blodafregning i forhold til det periodiserede budget udgør den kvalificerede status et merforbrug på 23,9 mio. kr. Merforbruget forventes udlignet over de sidste to måneder i det, da merforbruget er et udtryk for forskydninger i forbrug i forhold til periodiseringen.

Opgørelsen af aktivitetsniveauet for statusperioden viser en mindreaktivitet på 24,5 mio. kr. (opgjort i drg-værdi). Der forventes en mindreaktivitet i størrelsesordenen 10 mio. kr. (opgjort i drg-værdi) i 2013. Mindreaktiviteten er bevillingsmæssigt håndteret i 4. Økonomirapport.

Nordsjællands Hospital

Hospitalet forventer for hele året budgetoverholdelse, efter tilførsel af 7,5 mio. kr. til budgettet i 2013, svarende til hospitalets forventede merforbrug i 2013.

Der er i statusperioden et samlet merforbrug på 31,2 mio. kr., fordelt med et merforbrug på løn på 6,0 mio. kr., samt et merforbrug på 13,1 mio. kr. på øvrig drift, heraf et mindreforbrug på medicin svarende til 1,8 mio. kr. Hertil kommer mindreindtægter på 12,2 mio. kr.

Korrektioner til periodeafvigelsen	
Regnskab	31,2
Kvalificeret status	12,4
(+=forværring af status)	
Medicinforsbrug	1,8
Fællesindtægter	-11,6
Manglende barselsrefusioner	-2,4
Øvrige manglende refusioner	-9,7
Manglende fakturabetaling Øvrig drift	11,3
Manglende fakturabetaling vedr. vikarer	3,1
Amanuensisfonden	-2,6
Praksislæger	-3,7
Tidsforskydning på hospitalets fællesdrift	-3,0
Tidsforskydning på FM projekter	-2,0

Periodens afvigelse skyldes manglende fakturabetaling på 11,3 mio. kr., manglende refusioner på barsel mv., praksisreservelæger, samt amanuensisfonden svarende til i alt 18,4 mio. kr., Med neutralisering af fællesindtægter, samt korrektion for mindreforbrug på medicinområdet, udgør den kvalificerede status for perioden et merforbrug på 12,4 mio. kr. Merforbruget forventes indhentet ved et mindreforbrug de to sidste måneder i 2013.

Opgørelsen af aktivitetsniveauet for statusperioden viser med den valgte periodisering en mindreaktivitet på 33,3 mio. i drg-værdi. Som følge af den aktuelle mindreaktivitet er igangsat et intensiveret fokus, for at sikre at hospitalet overholder aktivitetsbudgettet i 2013.

Der forventes en mindreaktivitet i størrelsesordenen 15 mio. kr. i drg-værdi i 2013. Mindreaktiviteten er bevillingsmæssigt håndteret i 4. Økonomirapport.

Region Hovedstadens Psykiatri

Region Hovedstaden Psykiatri forventer for hele året budgetoverholdelse, efter overførsel af forventet mindreforbrug i 2013 til 2014 på i alt 41,8 mio. kr.

Der er i statusperioden et samlet mindreforbrug på 75,8 mio. kr., fordelt med mindreforbrug på løn på 22,7 mio. kr. et mindreforbrug på øvrig drift på 37,2 mio. kr., heraf et mindreforbrug på medicin svarende til 0,4 mio. kr. Hertil kommer merindtægter på 15,4 mio. kr.

Korrektioner til periodeafvigelsen (mio. kr.)	
Regnskab	-75,8
Kvalificeret status	-28,6
(+=forværring af status)	
Forsinkelser på afregning af samarbejdsaftaler	-55,0
Forsinkelser på diverse projekter samt vakancer	-8,0
Indtægter vedr. forskningsprojekter - omkonteres	5,9
Forskydninger vedr. indtægter	9,8

Mindreforbruget skyldes hovedsageligt tidsforskydninger i afregningen herunder med de somatiske hospitaler om samarbejdsaftaler samt periodeforskydninger i igangværende projekter samt periodeforskydninger i indtægterne vedr. behandlingen af patienter fra andre regioner. Derudover udestår en omkontering af indtægter vedr. forskningsprojekter.

Efter korrektion af ovenstående forhold udgør den kvalificerede status for perioden et samlet mindreforbrug på 28,6 mio. kr. Mindreforbruget forventes udlignet i de to sidste måneder i 2013.

Rigshospitalet

Hospitalet forventer for hele året budgetoverholdelse.

Der er for perioden et samlet merforbrug på 88,8 mio. kr., fordelt med et merforbrug på løn på 84,5 mio. kr., samt et mindreforbrug på 389,5 mio. kr. på øvrig drift, hvoraf medicinen med et mindreforbrug udgør 164 mio. kr. Hertil kommer mindreindtægter på 393,7 mio. kr.

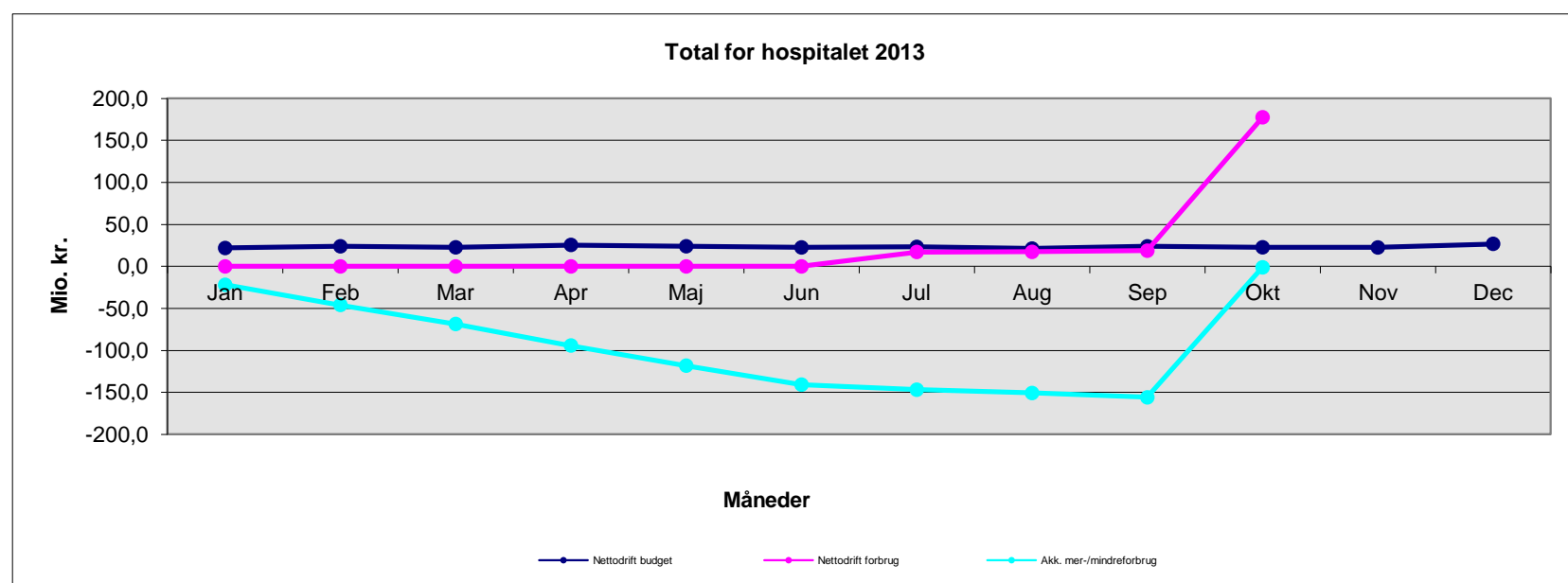
Korrektioner til periodeafvigelsen (mio. kr.)	
Regnskab	88,8
Kvalificeret status	-4,9
(+=forværring af status)	
Fælles indtægter	-190,6
Faktura vedr. oktober og tidligere	150,1
Egne indtægter	-42,5
Udestående flytning af CEKU	-10,7

Periodeafvigelsen skyldes bl.a. ubetalte fakturaer, samt manglende afregning vedrørende diagnostiske ydelser. Derudover udestår flytning af regnskab vedrørende overgang af CEKU - Center for Klinisk Uddannelse til HRU. Efter neutralisering af fællesindtægter samt ovenstående forhold udgør status for perioden et mindreforbrug på 4,9 mio. kr.

Opgørelsen af aktivitetsniveauet for statusperioden viser en mindreaktivitet på 54,7 mio. kr. (opgjort i drg-værdi). Hospitalet forventer at leve op til hospitalets præstationskrav.

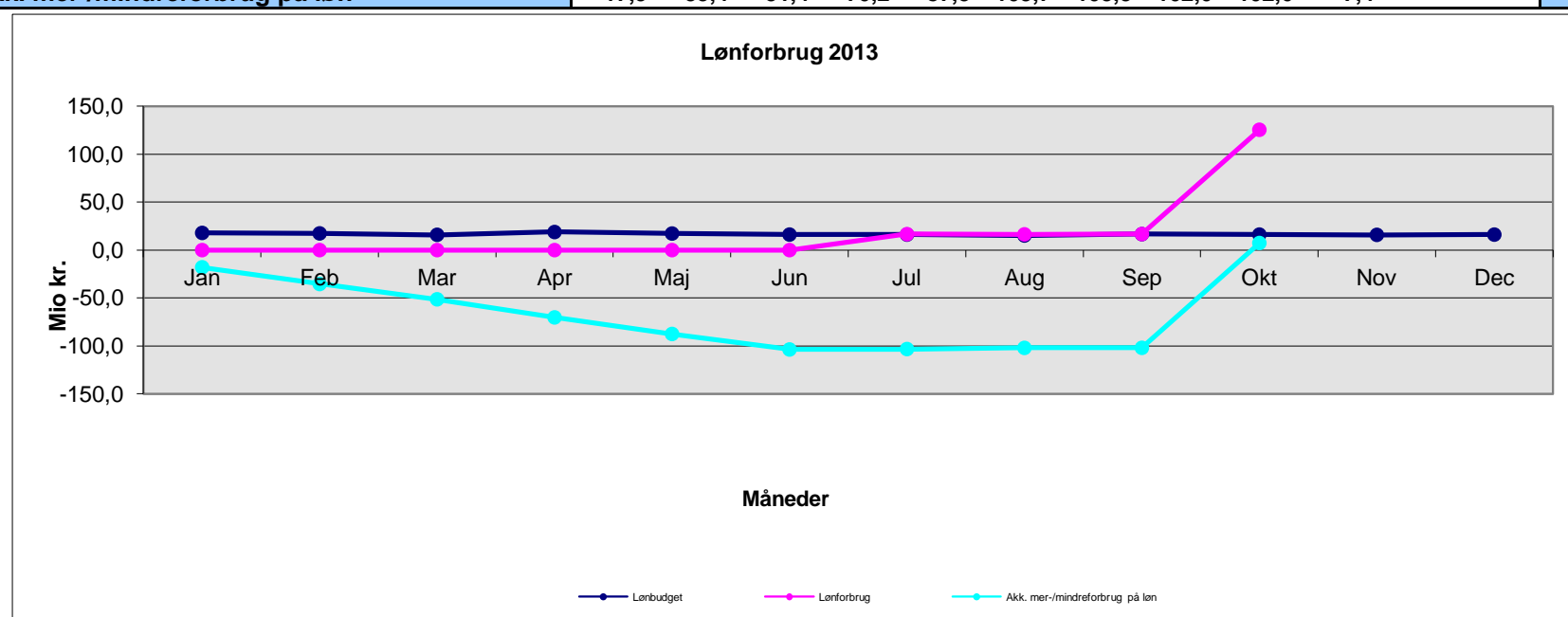
Amager Hospital - Total for hospitalet 2013

Mio. kr. 2013 pris- og lønniveau	Jan	Feb	Mar	Apr	Maj	Jun	Jul	Aug	Sep	Okt	Nov	Dec	Oktober
Nettodrift budget	21,9	23,9	22,7	25,6	24,0	22,6	23,3	21,2	23,9	22,8	22,6	26,9	231,8
Nettodrift forbrug	0,0	0,0	0,0	0,0	0,0	0,0	17,2	17,3	18,7	177,5			230,7
Mer-/mindreforbrug	-21,9	-23,9	-22,7	-25,6	-24,0	-22,6	-6,1	-3,9	-5,2	154,8			-1,1
Akk. mer-/mindreforbrug	-21,9	-45,8	-68,6	-94,2	-118,1	-140,7	-146,8	-150,7	-155,9	-1,1			



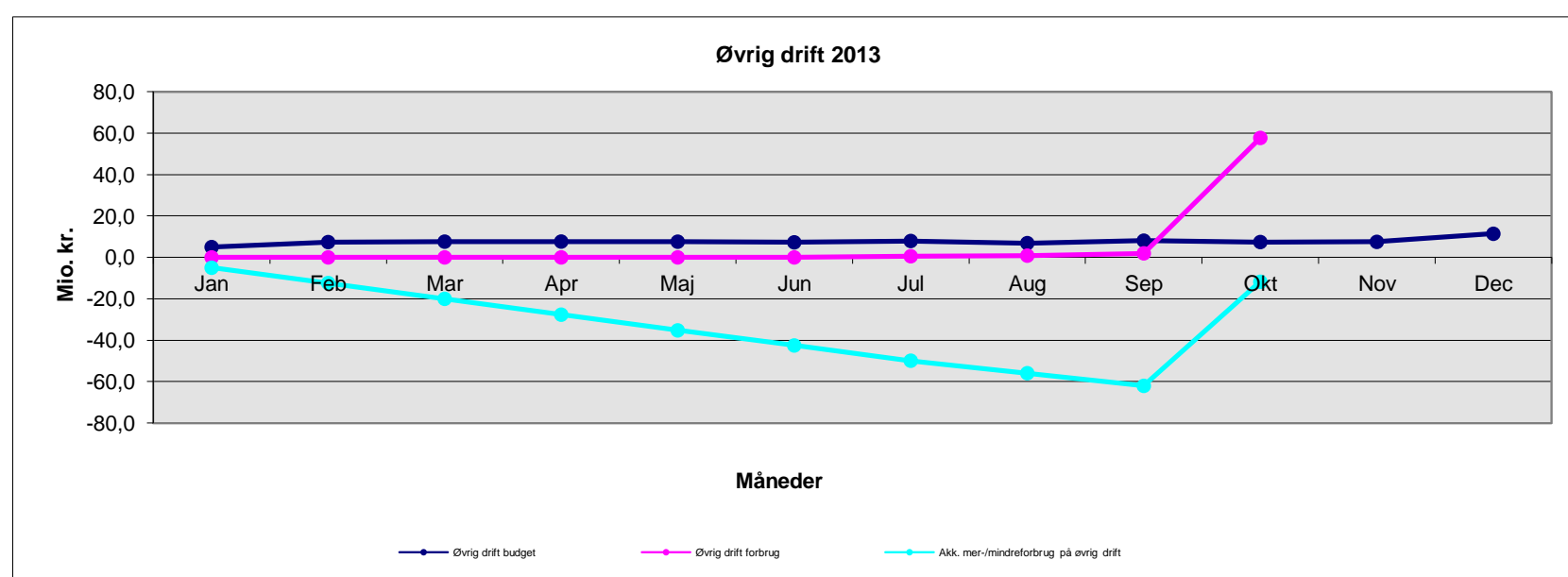
Amager Hospital - Løn 2013

Mio. kr. 2013 pris- og lønniveau	Jan	Feb	Mar	Apr	Maj	Jun	Jul	Aug	Sep	Okt	Nov	Dec	Oktober
Lønbudget	17,9	17,5	16,0	18,9	17,3	16,2	16,2	15,2	16,6	16,2	15,9	16,2	168,0
Lønforbrug	0,0	0,0	0,0	0,0	0,0	0,0	16,6	16,4	16,7	125,6			175,4
Mer-/mindreforbrug på løn	-17,9	-17,5	-16,0	-18,9	-17,3	-16,2	0,4	1,2	0,1	109,4			7,4
Akk. mer-/mindreforbrug på løn	-17,9	-35,4	-51,4	-70,2	-87,5	-103,7	-103,3	-102,0	-102,0	7,4			



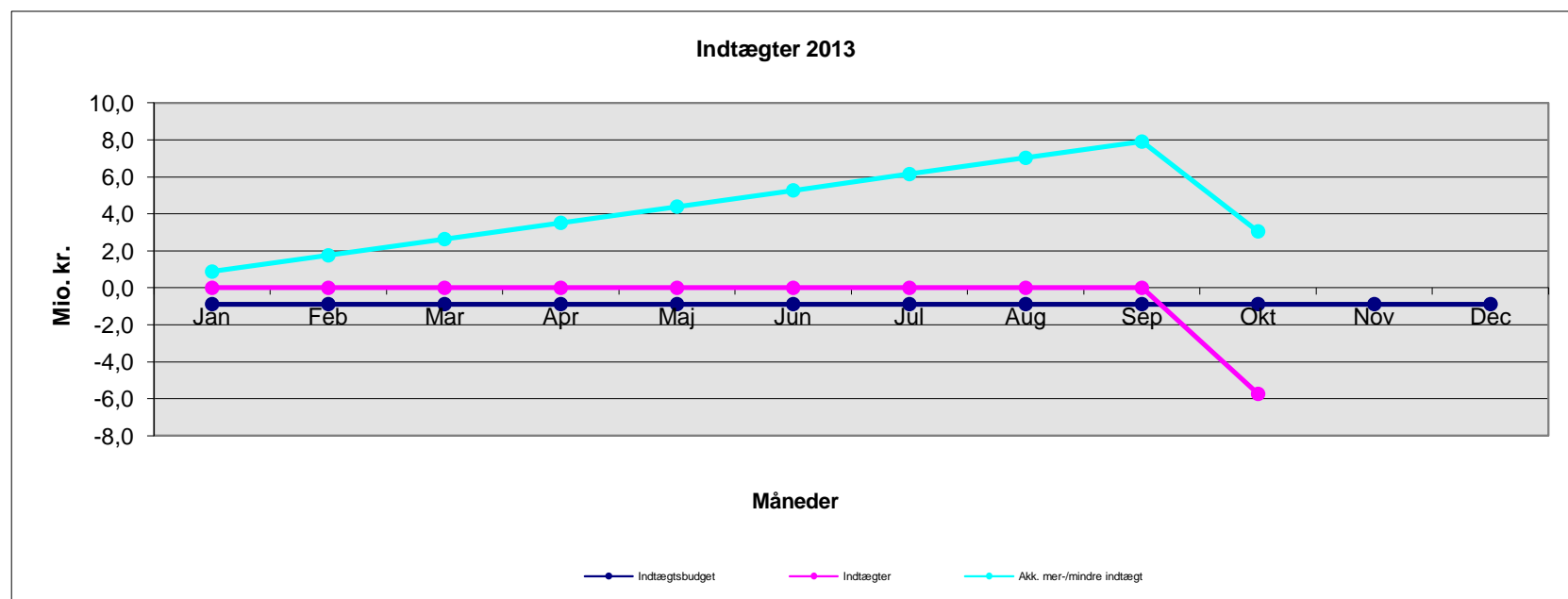
Amager Hospital - Øvrig drift 2013

Mio. kr. 2013 pris- og lønniveau	Jan	Feb	Mar	Apr	Maj	Jun	Jul	Aug	Sep	Okt	Nov	Dec	Oktober
Øvrig drift budget	5,0	7,4	7,6	7,7	7,6	7,3	7,9	6,9	8,1	7,4	7,5	11,4	72,9
Øvrig drift forbrug	0,0	0,0	0,0	0,0	0,0	0,0	0,6	0,9	2,0	57,7			61,1
Mer-/mindreforbrug på øvrig drift	-5,0	-7,4	-7,6	-7,7	-7,6	-7,3	-7,4	-6,0	-6,1	50,3			-11,8
Akk. mer-/mindreforbrug på øvrig drift	-5,0	-12,4	-20,0	-27,7	-35,2	-42,5	-49,9	-55,9	-62,0	-11,8			



Amager Hospital - Indtægter 2013

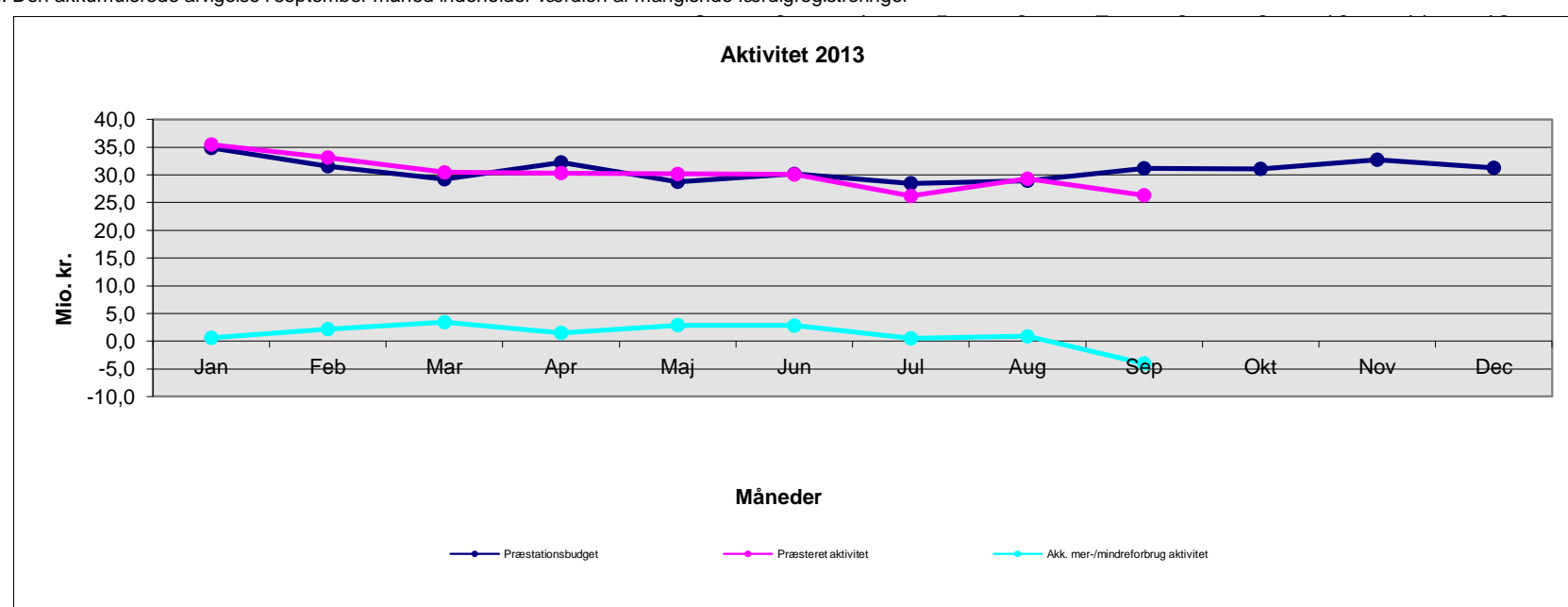
Mio. kr. 2013 pris- og lønniveau	Jan	Feb	Mar	Apr	Maj	Jun	Jul	Aug	Sep	Okt	Nov	Dec	Oktober
Indtægtsbudget	-0,9	-0,9	-0,9	-0,9	-0,9	-0,9	-0,9	-0,9	-0,9	-0,9	-0,9	-0,9	-8,8
Indtægter	0,0	0,0	0,0	0,0	0,0	0,0	0,0	0,0	0,0	-5,7			-5,7
Mer-/mindre indtægt	0,9	0,9	0,9	0,9	0,9	0,9	0,9	0,9	0,9	-4,9			3,1
Akk. mer-/mindre indtægt	0,9	1,8	2,6	3,5	4,4	5,3	6,2	7,0	7,9	3,1			



Amager Hospital - Aktivitet 2013

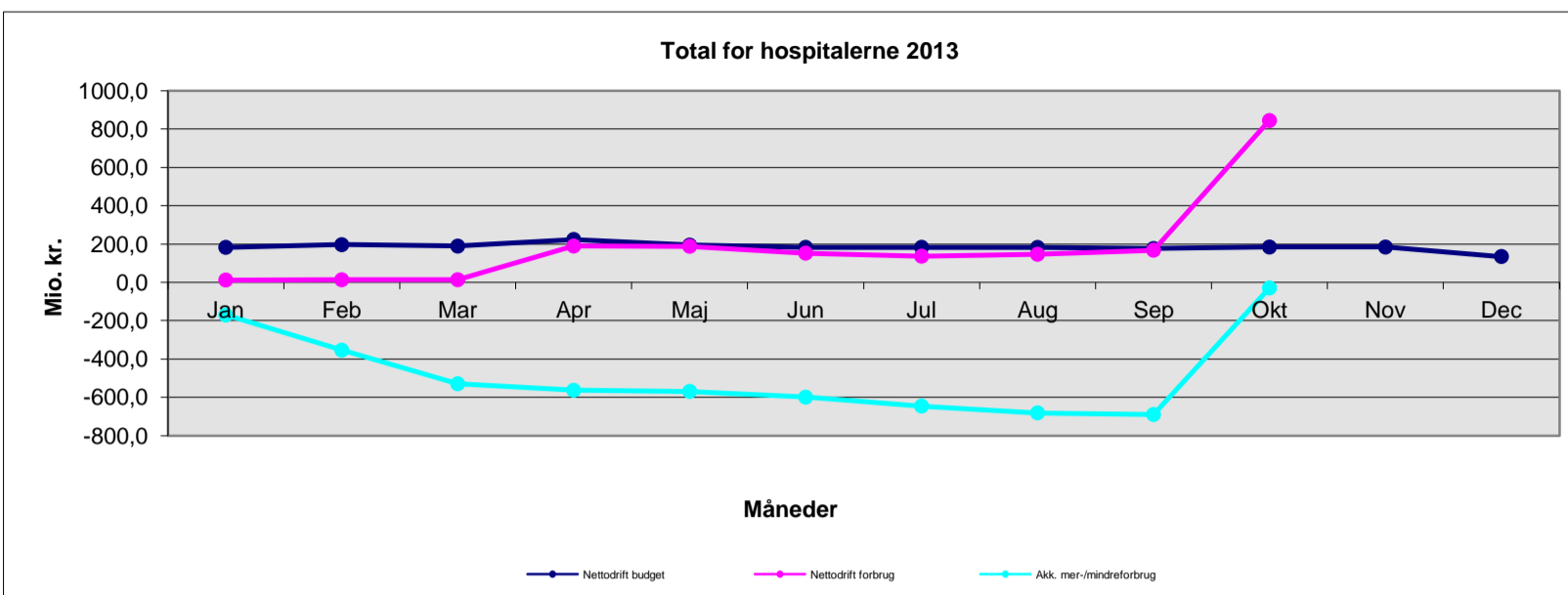
Mio. kr. 2013-takster	Jan	Feb	Mar	Apr	Maj	Jun	Jul	Aug	Sep	Okt	Nov	Dec	Manglende færdigreg.	September
Præstationsbudget	34,9	31,6	29,2	32,3	28,8	30,2	28,5	29,0	31,2	31,1	32,7	31,3		275,5
Præsteret aktivitet	35,5	33,1	30,5	30,3	30,2	30,1	26,2	29,3	26,3				0,0	271,5
Mer-/mindre aktivitet	0,6	1,6	1,2	-1,9	1,4	-0,1	-2,3	0,3	-4,9					-4,0
Akk. mer-/mindreforbrug aktivitet	0,6	2,2	3,4	1,5	2,9	2,8	0,5	0,9	-4,0					

Anm.: Den akkumulerede afvigelse i september måned indeholder værdien af manglende færdigregistreringer



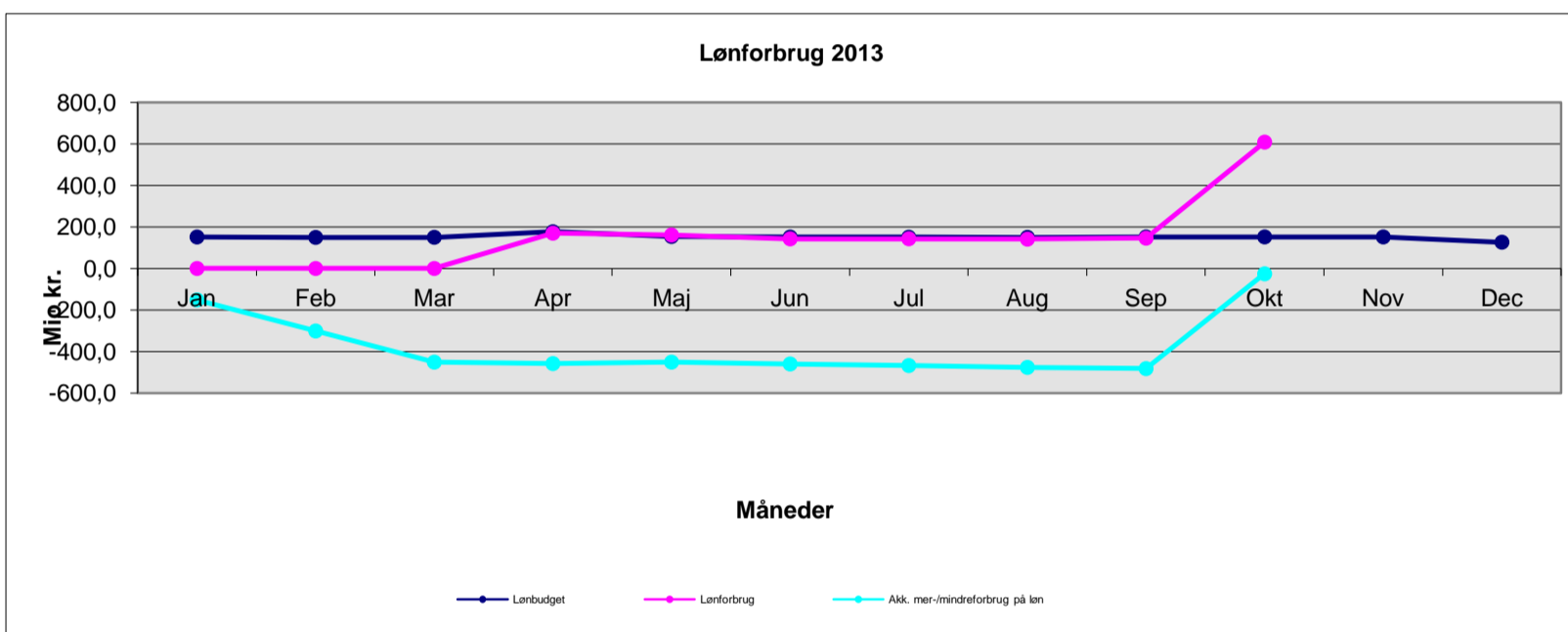
Bispebjerg og Frederiksberg Hospitaler - Total for hospitalerne 2013

Mio. kr. 2013 pris- og lønniveau	Jan	Feb	Mar	Apr	Maj	Jun	Jul	Aug	Sep	Okt	Nov	Dec	Oktober
Nettodrift budget	183,0	196,8	189,5	223,9	194,5	182,9	183,2	182,5	176,6	184,5	184,4	135,1	1.897,3
Nettodrift forbrug	12,2	13,7	14,0	189,9	188,6	152,8	136,9	146,9	168,1	845,1			1.868,1
Mer-/mindreforbrug	-170,7	-183,1	-175,5	-34,0	-5,9	-30,1	-46,3	-35,6	-8,5	660,5			-29,2
Akk. mer-/mindreforbrug	-170,7	-353,8	-529,3	-563,3	-569,2	-599,3	-645,6	-681,2	-689,7	-29,2			



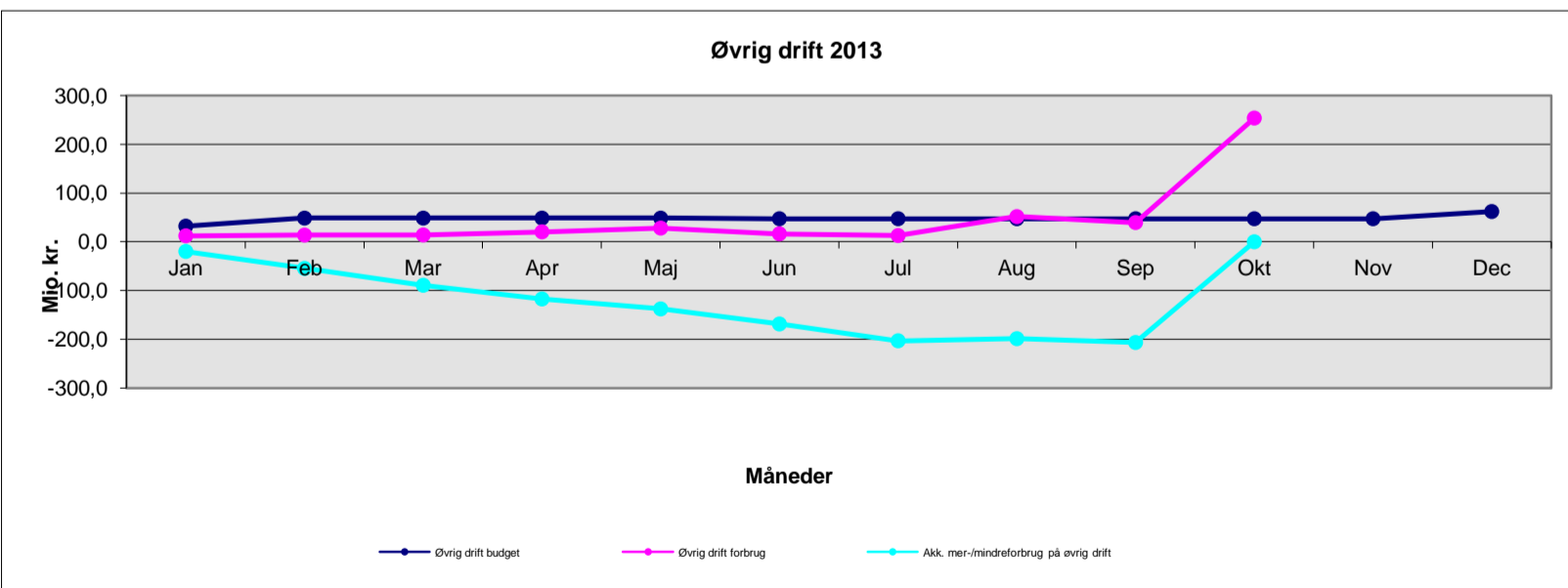
Bispebjerg og Frederiksberg Hospitaler - Løn 2013

Mio. kr. 2013 pris- og lønniveau	Jan	Feb	Mar	Apr	Maj	Jun	Jul	Aug	Sep	Okt	Nov	Dec	Oktober
Lønbudget	151,5	149,5	150,0	176,7	154,0	151,3	150,5	149,8	151,7	151,9	151,7	126,4	1.536,9
Lønforbrug	0,0	0,0	0,0	169,7	161,0	142,5	143,0	140,9	145,7	608,3			1.511,1
Mer-/mindreforbrug på løn	-151,5	-149,5	-150,0	-7,0	7,0	-8,8	-7,6	-8,9	-5,9	456,4			-25,8
Akk. mer-/mindreforbrug på løn	-151,5	-301,1	-451,0	-458,0	-451,0	-459,8	-467,4	-476,3	-482,2	-25,8			



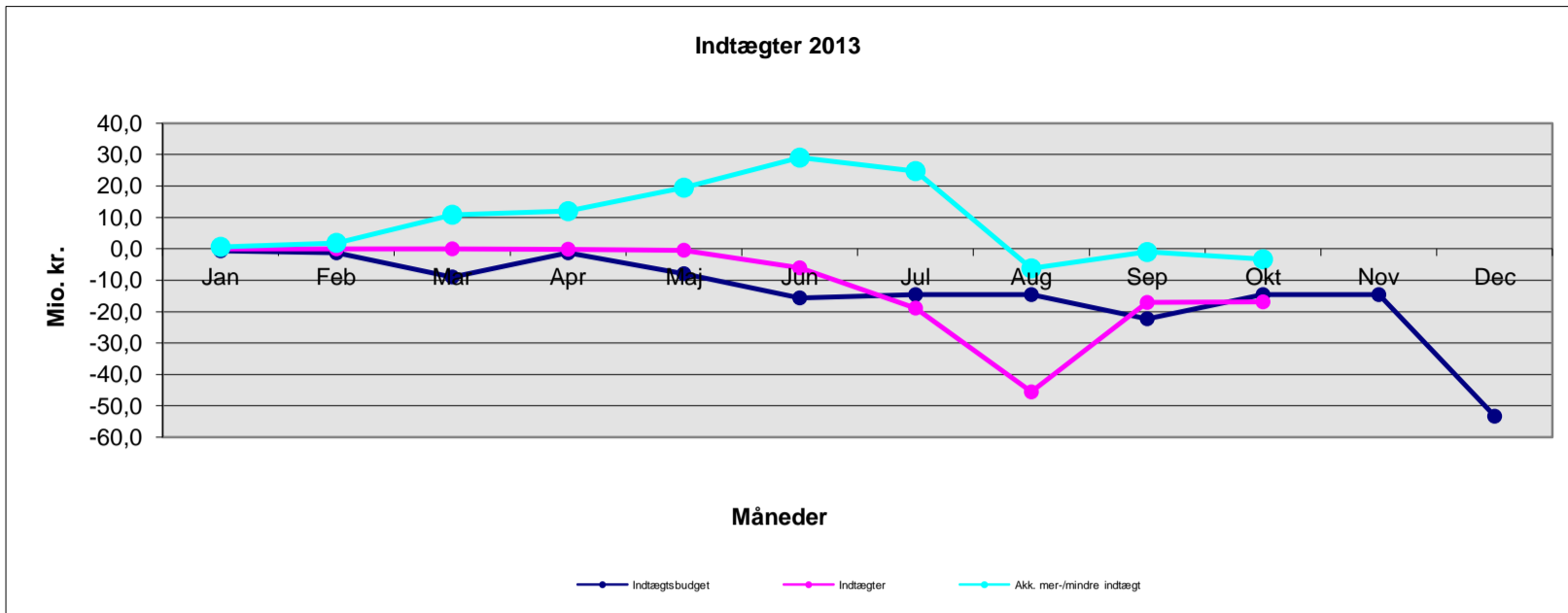
Bispebjerg og Frederiksberg Hospitaler - Øvrig drift 2013

Mio. kr. 2013 pris- og lønniveau	Jan	Feb	Mar	Apr	Maj	Jun	Jul	Aug	Sep	Okt	Nov	Dec	Oktober
Øvrig drift budget	32,1	48,5	48,5	48,5	48,5	47,2	47,2	47,2	47,2	47,2	47,2	62,0	462,1
Øvrig drift forbrug	12,2	13,7	14,0	20,3	28,1	16,4	12,8	51,5	39,4	253,6			462,0
Mer-/mindreforbrug på øvrig drift	-19,8	-34,8	-34,5	-28,1	-20,4	-30,9	-34,5	4,3	-7,8	206,4			-0,1
Akk. mer-/mindreforbrug på øvrig drift	-19,8	-54,6	-89,1	-117,3	-137,7	-168,5	-203,0	-198,7	-206,5	-0,1			



Bispebjerg og Frederiksberg Hospitaler - Indtægter 2013

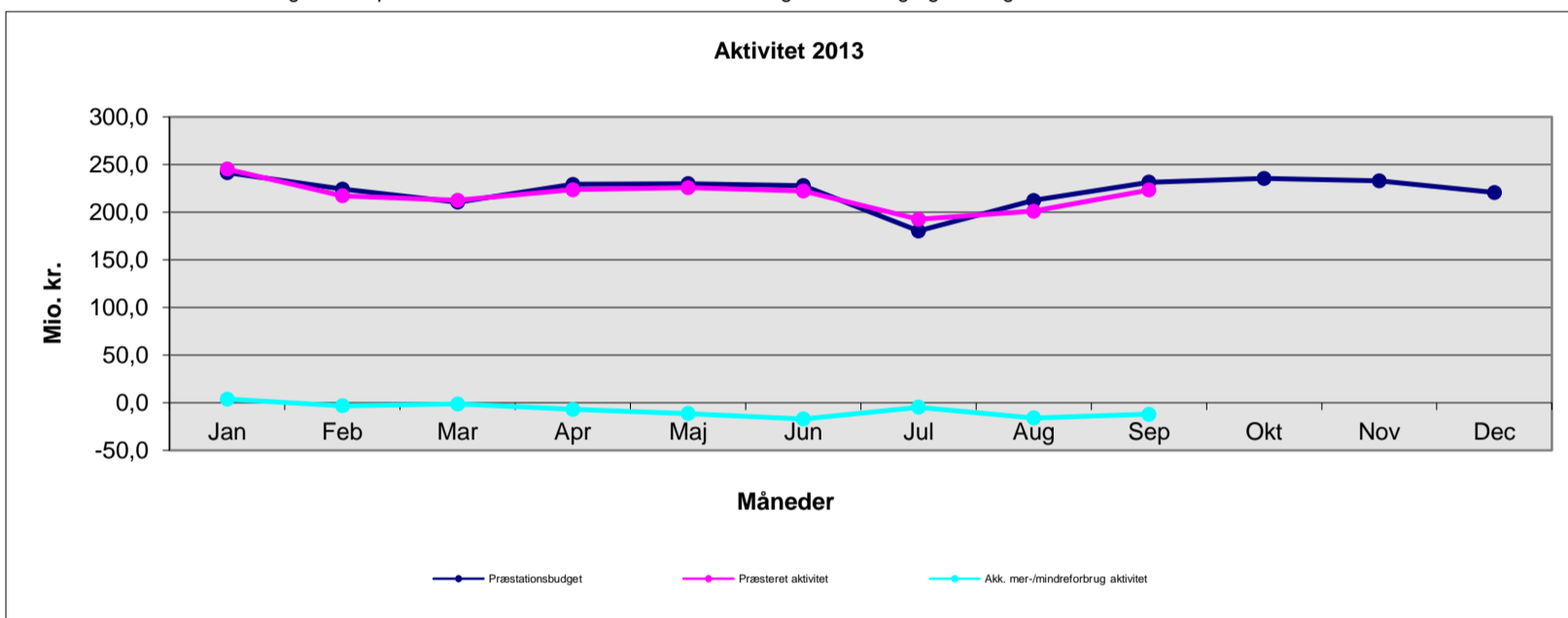
Mio. kr. 2013 pris- og lønniveau	Jan	Feb	Mar	Apr	Maj	Jun	Jul	Aug	Sep	Okt	Nov	Dec	Oktober
Indtægtsbudget	-0,6	-1,3	-9,0	-1,3	-7,9	-15,6	-14,6	-14,6	-22,3	-14,6	-14,6	-53,3	-101,6
Indtægter	0,0	0,0	0,0	-0,1	-0,4	-6,0	-18,9	-45,6	-17,1	-16,9			-105,0
Mer-/mindre indtægter	0,6	1,3	9,0	1,1	7,5	9,6	-4,3	-31,0	5,2	-2,3			-3,3
Akk. mer-/mindre indtægt	0,6	1,9	10,9	12,0	19,5	29,0	24,8	-6,2	-1,0	-3,3			



Bispebjerg og Frederiksberg Hospitaler - Aktivitet 2013

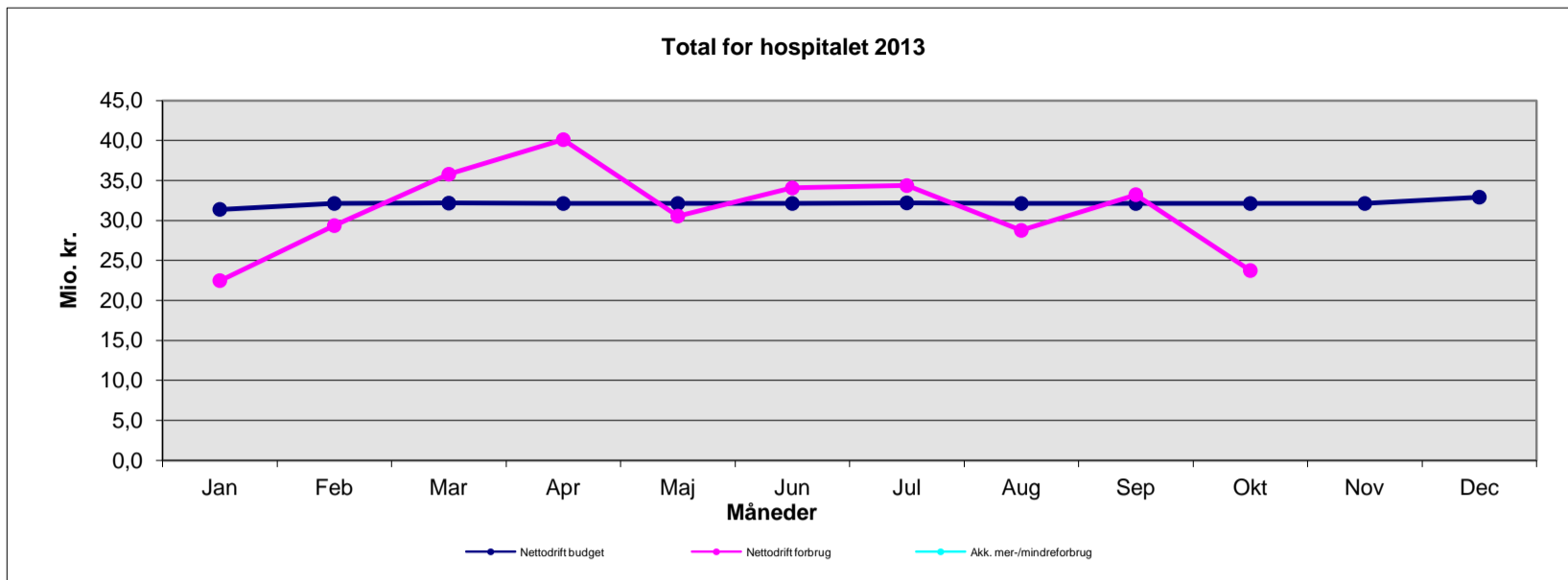
Mio. kr. 2013-takster	Jan	Feb	Mar	Apr	Maj	Jun	Jul	Aug	Sep	Okt	Nov	Dec	Manglende færdigreg.	September
Præstationsbudget	241,7	224,3	210,8	229,3	230,1	228,1	180,3	212,4	231,7	235,5	233,0	220,7		1.988,6
Præsteret aktivitet	245,5	217,4	212,5	223,6	225,9	222,4	192,7	201,1	223,5				11,9	1.976,3
Mer-/mindre aktivitet	3,8	-6,9	1,8	-5,7	-4,2	-5,7	12,3	-11,2	-8,3					-12,2
Akk. mer-/mindreforbrug aktivitet	3,8	-3,1	-1,3	-7,0	-11,2	-17,0	-4,6	-15,8	-12,2					

Anm.: Den akkumulerede afvigelse i september måned indeholder værdien af manglende færdigregistreringer



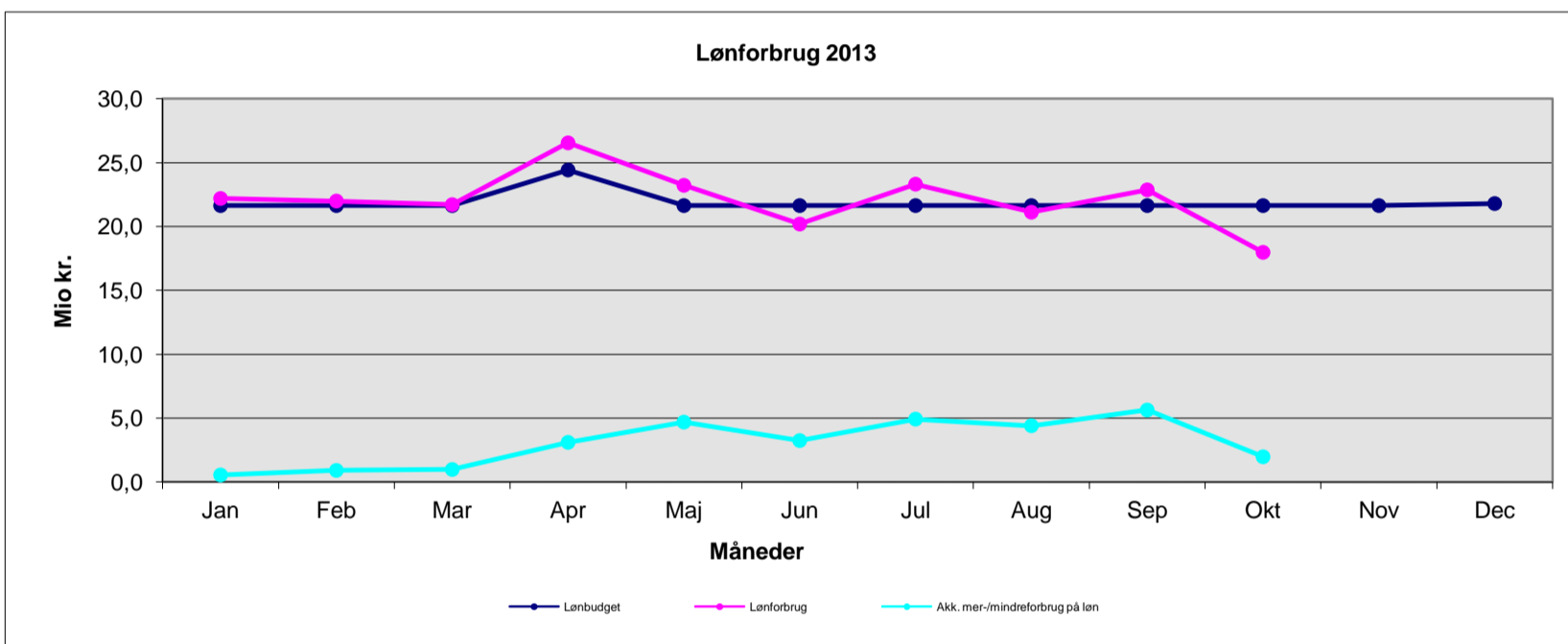
Bornholms Hospital - Total for hospitalet 2013

Mio. kr. 2013 pris- og lønniveau	Jan	Feb	Mar	Apr	Maj	Jun	Jul	Aug	Sep	Okt	Nov	Dec	Oktober
Nettodrift budget	31,4	32,1	32,2	32,1	32,1	32,1	32,2	32,1	32,1	32,1	32,1	32,9	320,5
Nettodrift forbrug	22,5	29,3	35,8	40,1	30,5	34,1	34,4	28,7	33,2	23,7			312,3
Mer-/mindreforbrug	-8,9	-2,8	3,6	8,0	-1,6	1,9	2,2	-3,4	1,1	-8,4			-8,2
Akk. mer-/mindreforbrug	-8,9	-11,7	-8,1	-0,1	-1,7	0,3	2,4	-0,9	0,2	-8,2			



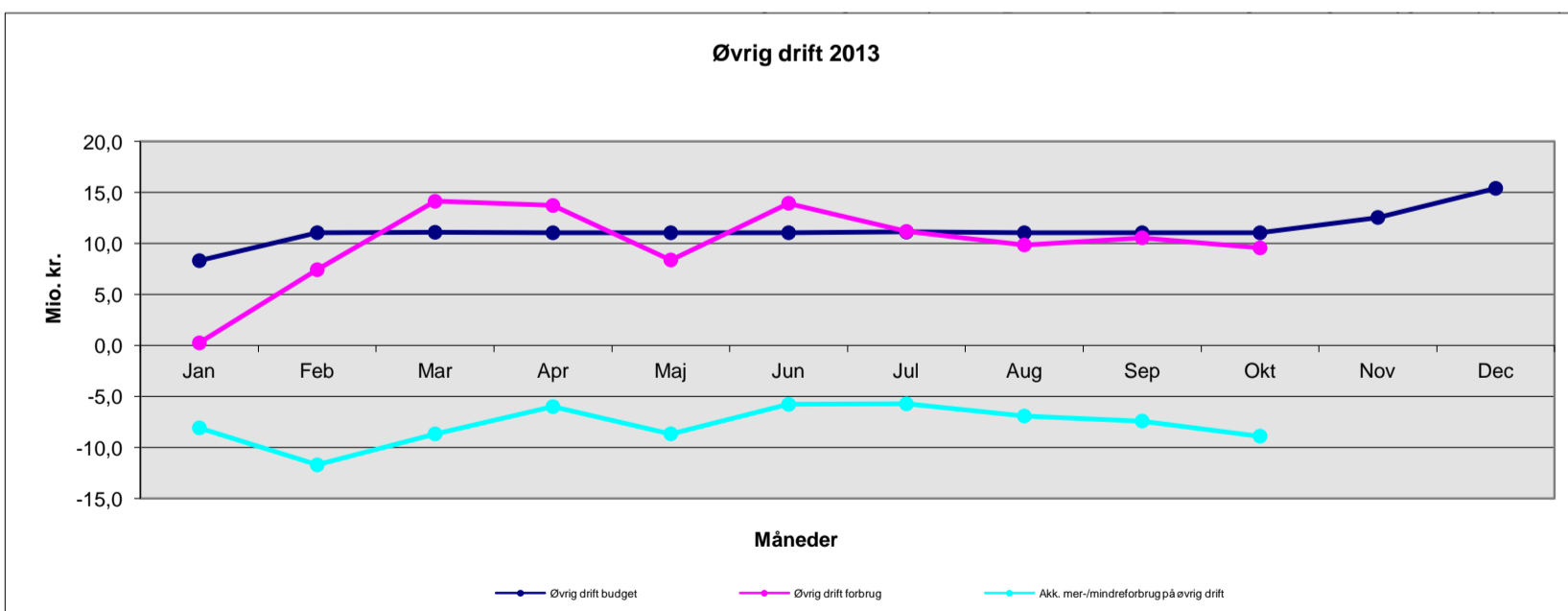
Bornholms Hospital - Løn 2013

Mio. kr. 2013 pris- og lønniveau	Jan	Feb	Mar	Apr	Maj	Jun	Jul	Aug	Sep	Okt	Nov	Dec	Oktober
Lønbudget	21,6	21,6	21,6	24,4	21,6	21,6	21,6	21,6	21,6	21,6	21,6	21,8	219,2
Lønforbrug	22,2	22,0	21,7	26,6	23,2	20,2	23,3	21,1	22,9	18,0			221,2
Mer-/mindreforbrug på løn	0,6	0,4	0,1	2,1	1,6	-1,4	1,7	-0,5	1,2	-3,7			2,0
Akk. mer-/mindreforbrug på løn	0,6	0,9	1,0	3,1	4,7	3,3	4,9	4,4	5,6	2,0			



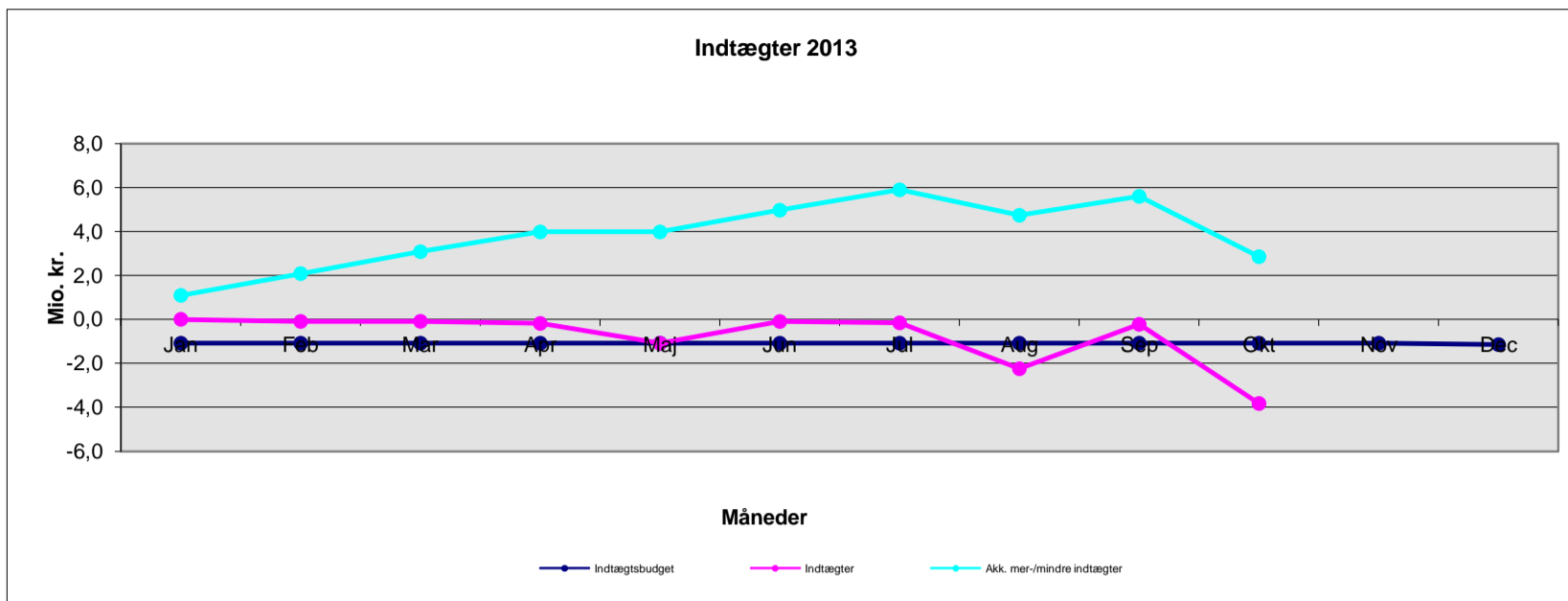
Bornholms Hospital - Øvrig drift 2013

Mio. kr. 2013 pris- og lønniveau	Jan	Feb	Mar	Apr	Maj	Jun	Jul	Aug	Sep	Okt	Nov	Dec	Oktober
Øvrig drift budget	8,3	11,1	11,1	11,1	11,1	11,1	11,1	11,1	11,1	11,1	12,6	15,4	108,0
Øvrig drift forbrug	0,3	7,4	14,1	13,7	8,4	14,0	11,2	9,9	10,6	9,6			99,2
Mer-/mindreforbrug på øvrig drift	-8,1	-3,6	3,0	2,7	-2,7	2,9	0,1	-1,2	-0,5	-1,5			-8,9
Akk. mer-/mindreforbrug på øvrig drift	-8,1	-11,7	-8,6	-6,0	-8,6	-5,8	-5,7	-6,9	-7,4	-8,9			



Bornholms Hospital - Indtægter 2013

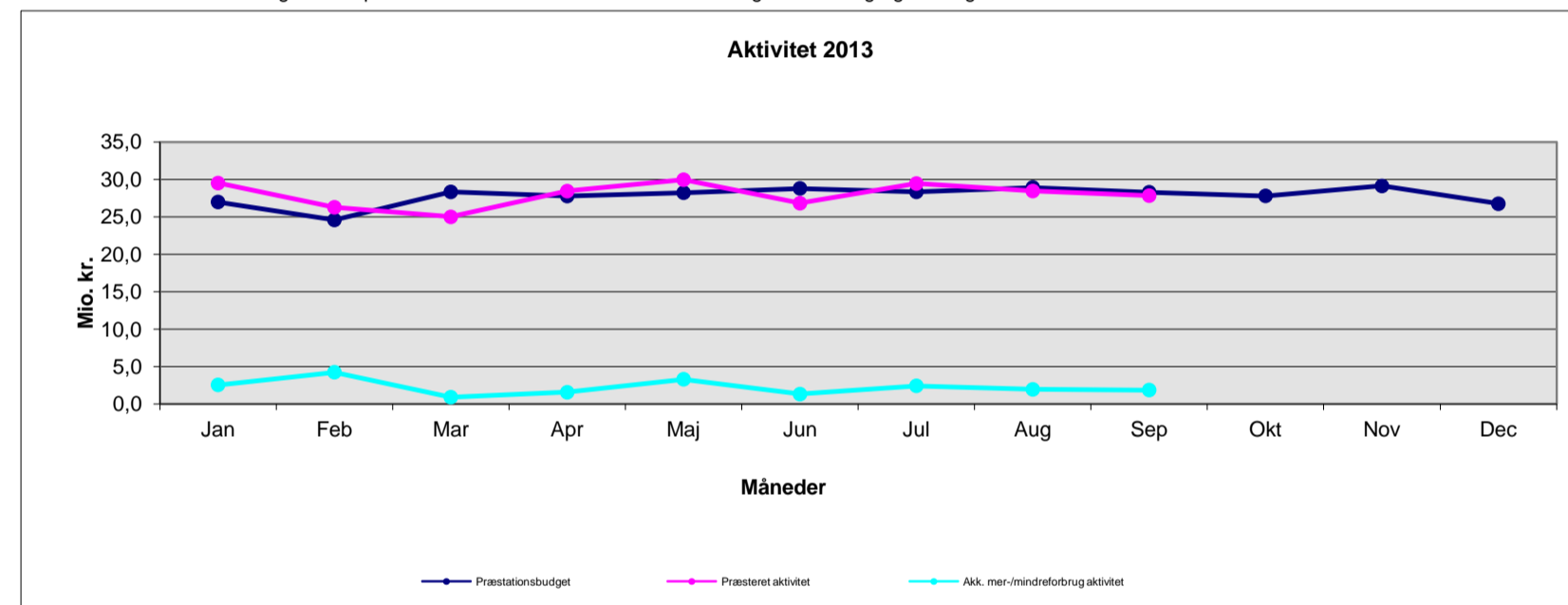
Mio. kr. 2013 pris- og lønniveau	Jan	Feb	Mar	Apr	Maj	Jun	Jul	Aug	Sep	Okt	Nov	Dec	Oktober
Indtægtsbudget	-1,1	-1,1	-1,1	-1,1	-1,1	-1,1	-1,1	-1,1	-1,1	-1,1	-1,1	-1,2	-10,9
Indtægter	0,0	-0,1	-0,1	-0,2	-1,1	-0,1	-0,2	-2,2	-0,2	-3,8			-8,0
Mer-/mindre indtægter	1,1	1,0	1,0	0,9	0,0	1,0	0,9	-1,2	0,9	-2,7			2,8
Akk. mer-/mindre indtægter	1,1	2,1	3,1	4,0	4,0	5,0	5,9	4,7	5,6	2,8			



Bornholms Hospital - Aktivitet 2013

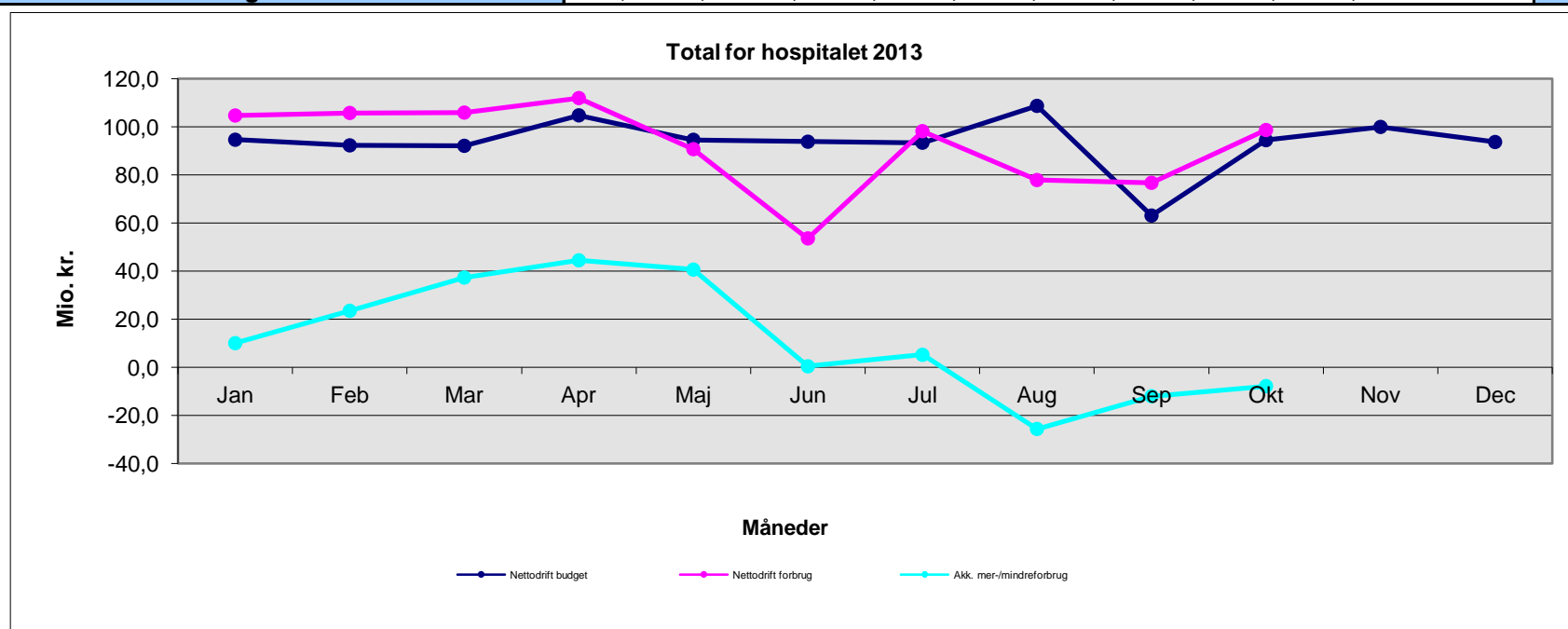
Mio. kr. 2013-takster	Jan	Feb	Mar	Apr	Maj	Jun	Jul	Aug	Sep	Okt	Nov	Dec	Manglende færdigreg.	September
Præstationsbudget	27,0	24,6	28,3	27,8	28,2	28,8	28,3	28,9	28,3	27,8	29,1	26,7		250,0
Præsteret aktivitet	29,5	26,2	25,0	28,4	29,9	26,8	29,4	28,4	27,8				0,4	251,9
Mer-/mindre aktivitet	2,5	1,7	-3,3	0,7	1,7	-2,0	1,1	-0,5	-0,5					1,8
Akk. mer-/mindreforbrug aktivitet	2,5	4,2	0,9	1,5	3,3	1,3	2,4	1,9	1,8					

Anm.: Den akkumulerede afvigelse i september måned indeholder værdien af manglende færdigregistreringer



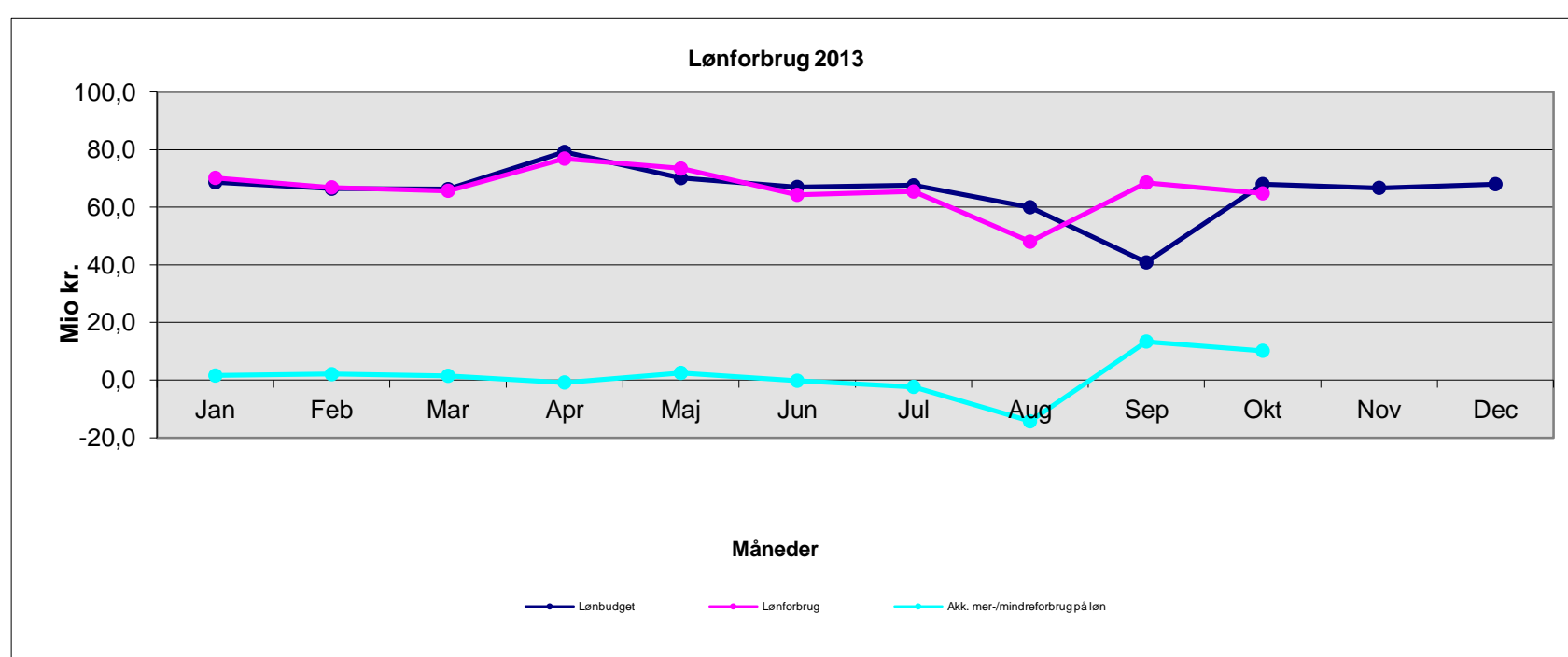
Gentofte Hospital - Total for hospitalet 2013

Mio. kr. 2013 pris- og lønniveau	Jan	Feb	Mar	Apr	Maj	Jun	Jul	Aug	Sep	Okt	Nov	Dec	Oktober
Nettodrift budget	94,7	92,3	92,2	104,8	94,7	93,9	93,5	108,8	63,2	94,5	100,0	93,7	932,5
Nettodrift forbrug	104,8	105,8	106,0	112,0	90,8	53,7	98,2	77,9	76,8	98,7			924,7
Mer-/mindreforbrug	10,1	13,5	13,8	7,2	-3,9	-40,2	4,8	-30,8	13,6	4,2			-7,8
Akk. mer-/mindreforbrug	10,1	23,5	37,4	44,6	40,7	0,4	5,2	-25,6	-12,0	-7,8			



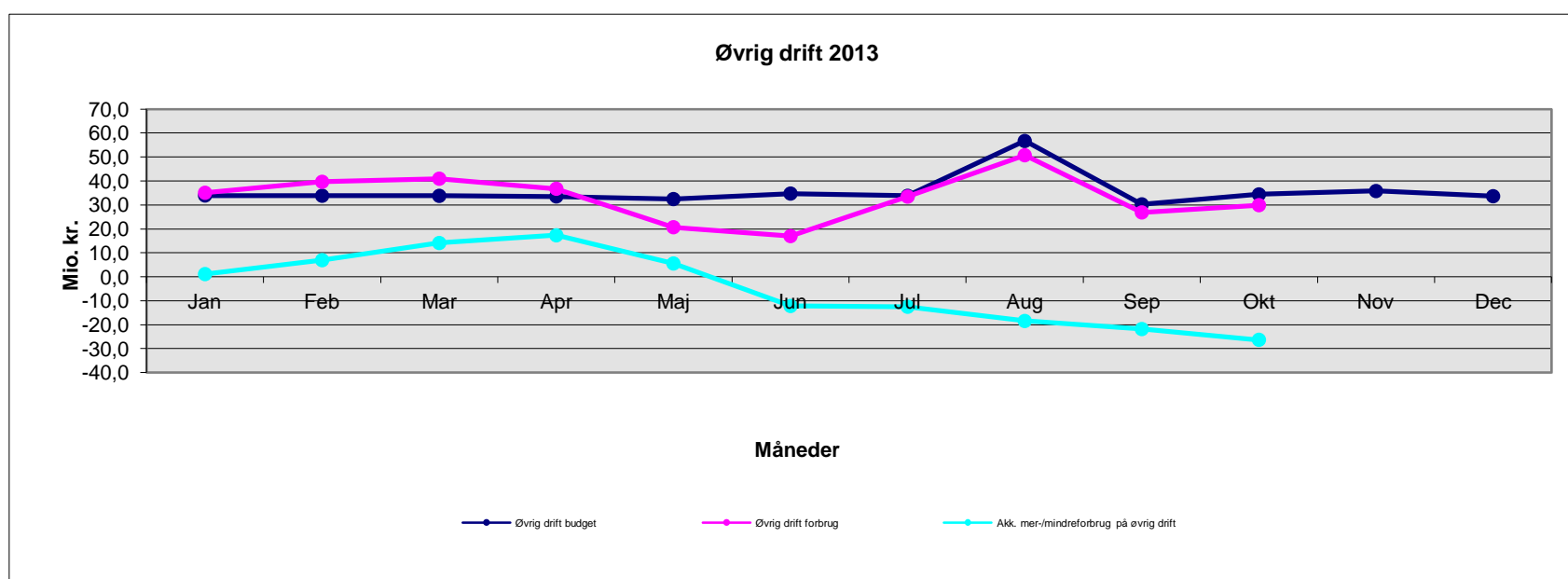
Gentofte Hospital - Løn 2013

Mio. kr. 2013 pris- og lønniveau	Jan	Feb	Mar	Apr	Maj	Jun	Jul	Aug	Sep	Okt	Nov	Dec	Oktober
Lønbudget	68,7	66,4	66,3	79,2	70,1	67,0	67,6	60,0	40,8	68,1	66,7	68,0	654,3
Lønforbrug	70,2	66,9	65,7	76,9	73,4	64,3	65,5	48,0	68,6	64,8			664,4
Mer-/mindreforbrug på løn	1,5	0,5	-0,6	-2,3	3,3	-2,7	-2,1	-12,0	27,7	-3,2			10,2
Akk. mer-/mindreforbrug på løn	1,5	2,0	1,5	-0,9	2,5	-0,3	-2,4	-14,4	13,4	10,2			



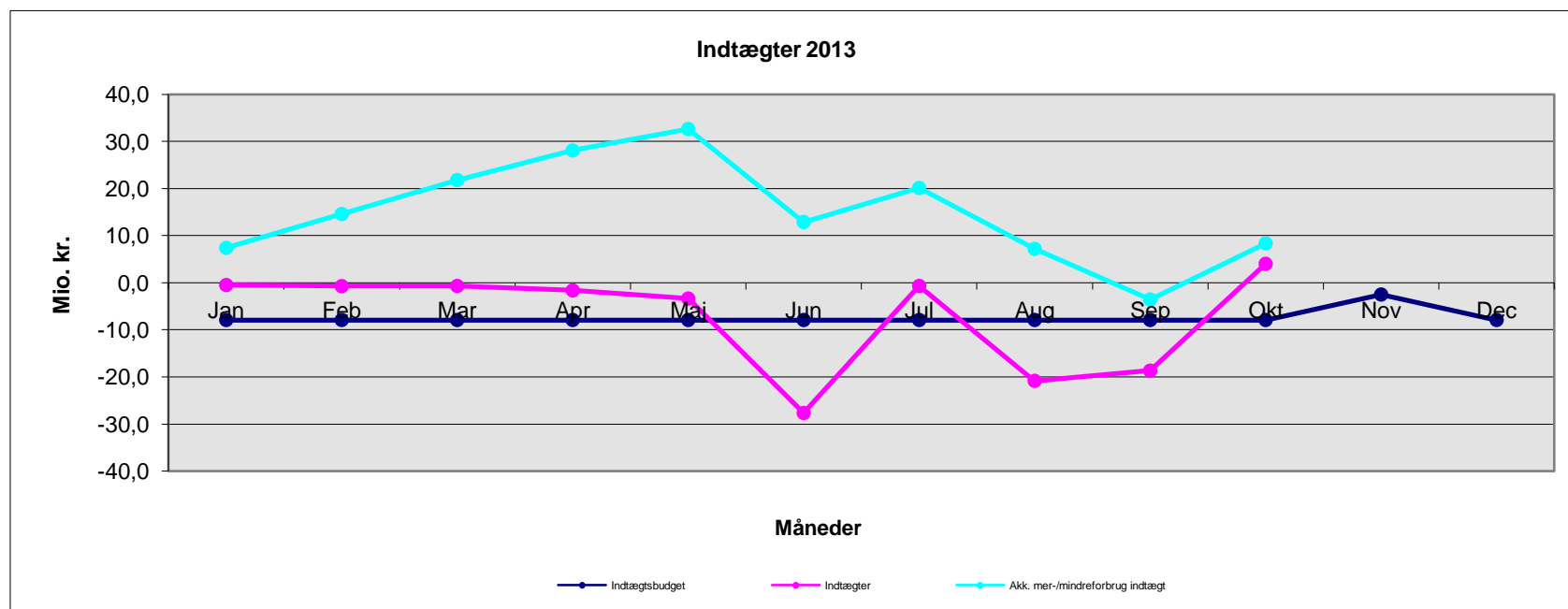
Gentofte Hospital - Øvrig drift 2013

Mio. kr. 2013 pris- og lønniveau	Jan	Feb	Mar	Apr	Maj	Jun	Jul	Aug	Sep	Okt	Nov	Dec	Oktober
Øvrig drift budget	33,9	33,8	33,8	33,5	32,4	34,7	33,8	56,7	30,2	34,4	35,8	33,6	357,2
Øvrig drift forbrug	35,0	39,6	40,9	36,7	20,7	17,0	33,4	50,7	26,9	29,9			330,9
Mer-/mindreforbrug på øvrig drift	1,1	5,8	7,2	3,2	-11,8	-17,7	-0,3	-5,9	-3,4	-4,5			-26,3
Akk. mer-/mindreforbrug på øvrig drift	1,1	6,9	14,1	17,3	5,6	-12,2	-12,5	-18,5	-21,8	-26,3			



Gentofte Hospital - Indtægter 2013

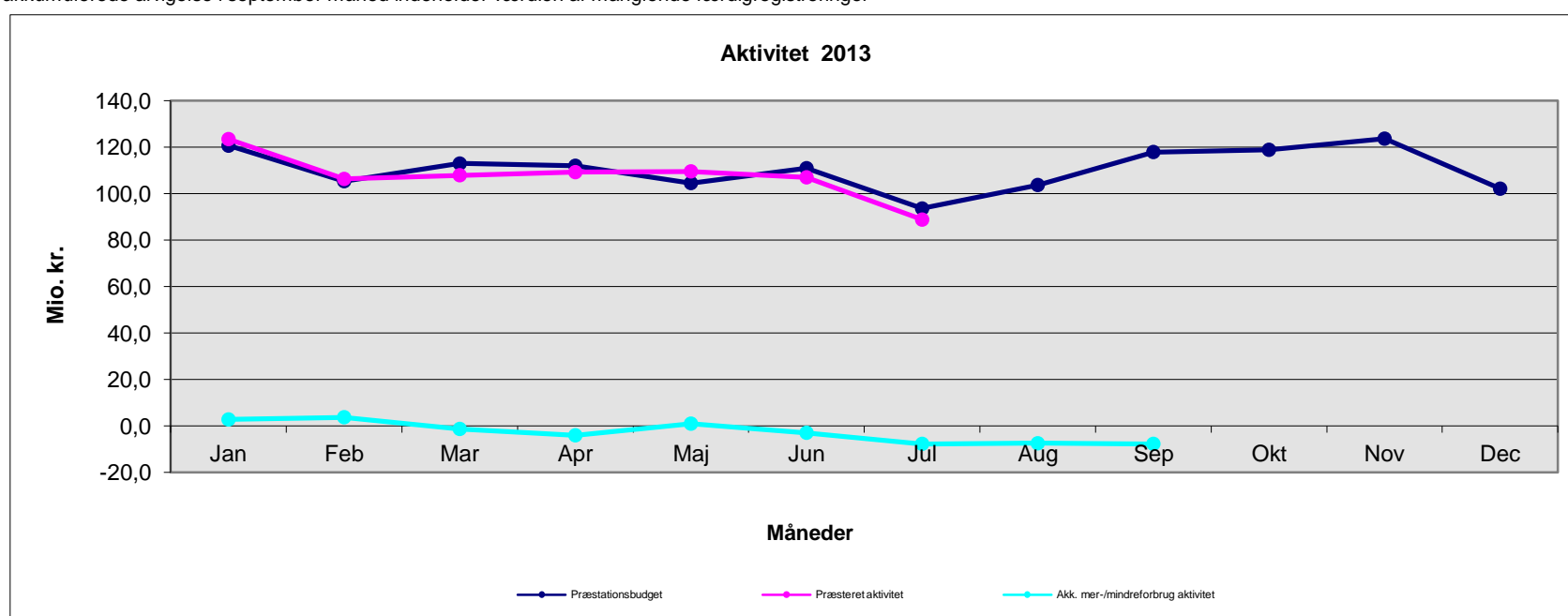
Mio. kr. 2013 pris- og lønniveau	Jan	Feb	Mar	Apr	Maj	Jun	Jul	Aug	Sep	Okt	Nov	Dec	Oktober
Indtægtsbudget	-7,9	-7,9	-7,9	-7,9	-7,9	-7,9	-7,9	-7,9	-7,9	-7,9	-2,5	-7,9	-79,0
Indtægter	-0,5	-0,7	-0,7	-1,6	-3,4	-27,7	-0,7	-20,8	-18,7	4,0			-70,6
Mer-/mindre indtægter	7,4	7,2	7,2	6,3	4,5	-19,8	7,2	-12,9	-10,8	11,9			8,4
Akk. mer-/mindreforbrug indtægt	7,4	14,6	21,8	28,1	32,7	12,9	20,1	7,2	-3,6	8,4			



Gentofte Hospital - Aktivitet 2013

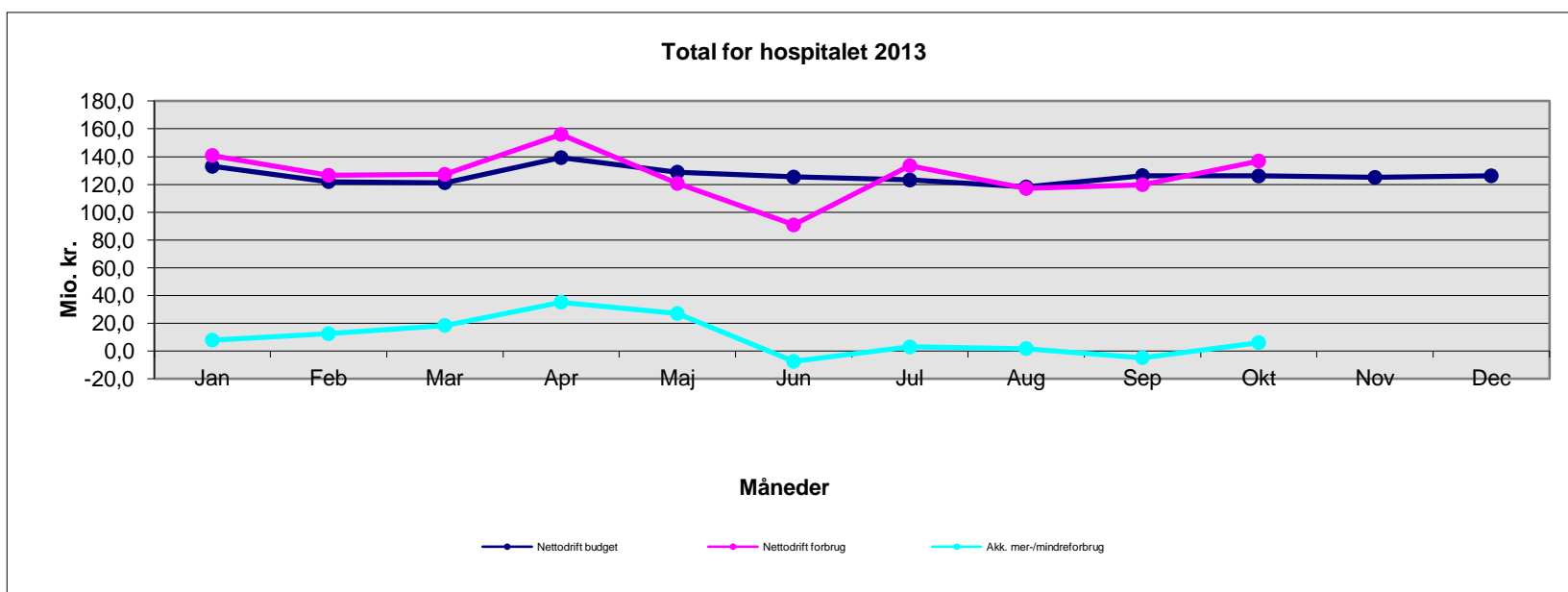
Mio. kr. 2013-takster	Jan	Feb	Mar	Apr	Maj	Jun	Jul	Aug	Sep	Okt	Nov	Dec	Manglende færdigreg.	September
Præstationsbudget	120,6	105,3	112,9	112,0	104,5	110,9	93,6	103,7	117,9	118,8	123,6	102,1		981,5
Præsteret aktivitet	123,4	106,3	107,9	109,2	109,6	107,0	88,8	103,9	113,8				3,9	973,8
Mer-/mindre aktivitet	2,8	1,0	-5,0	-2,7	5,0	-3,9	-4,8	0,2	-4,1					-7,7
Akk. mer-/mindreforbrug aktivitet	2,8	3,8	-1,2	-4,0	1,0	-2,9	-7,7	-7,4	-7,7					

Anm.: Den akkumulerede afvigelse i september måned indeholder værdien af manglende færdigregistreringer



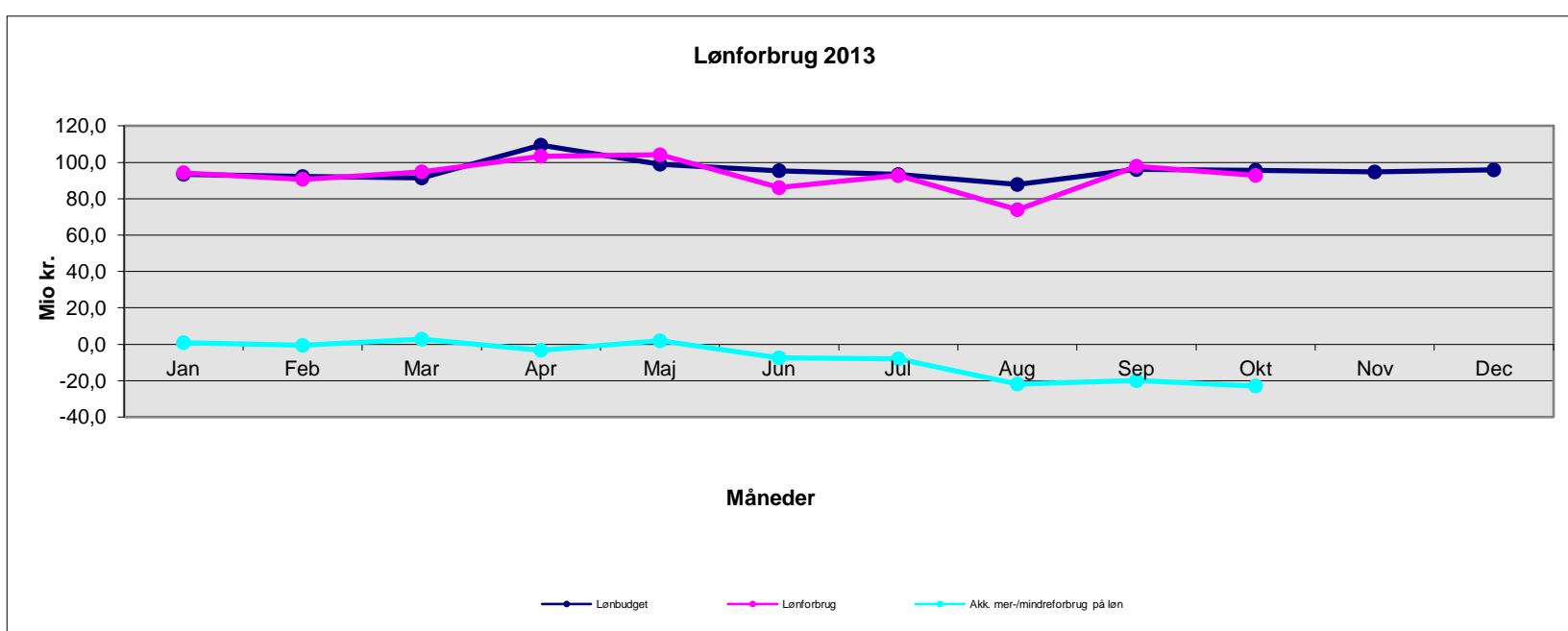
Glostrup Hospital - Total for hospitalet 2013

Mio. kr. 2013 pris- og lønniveau	Jan	Feb	Mar	Apr	Maj	Jun	Jul	Aug	Sep	Okt	Nov	Dec	Oktober
Nettodrift budget	133,0	122,0	121,2	139,3	128,8	125,3	123,1	118,2	126,4	126,0	125,0	126,2	1.263,4
Nettodrift forbrug	140,9	126,6	127,2	156,0	120,7	90,8	133,5	117,1	119,8	136,9			1.269,4
Mer-/mindreforbrug	7,9	4,6	6,0	16,7	-8,1	-34,5	10,4	-1,1	-6,6	10,8			6,0
Akk. mer-/mindreforbrug	7,9	12,4	18,4	35,2	27,0	-7,5	2,9	1,8	-4,8	6,0			



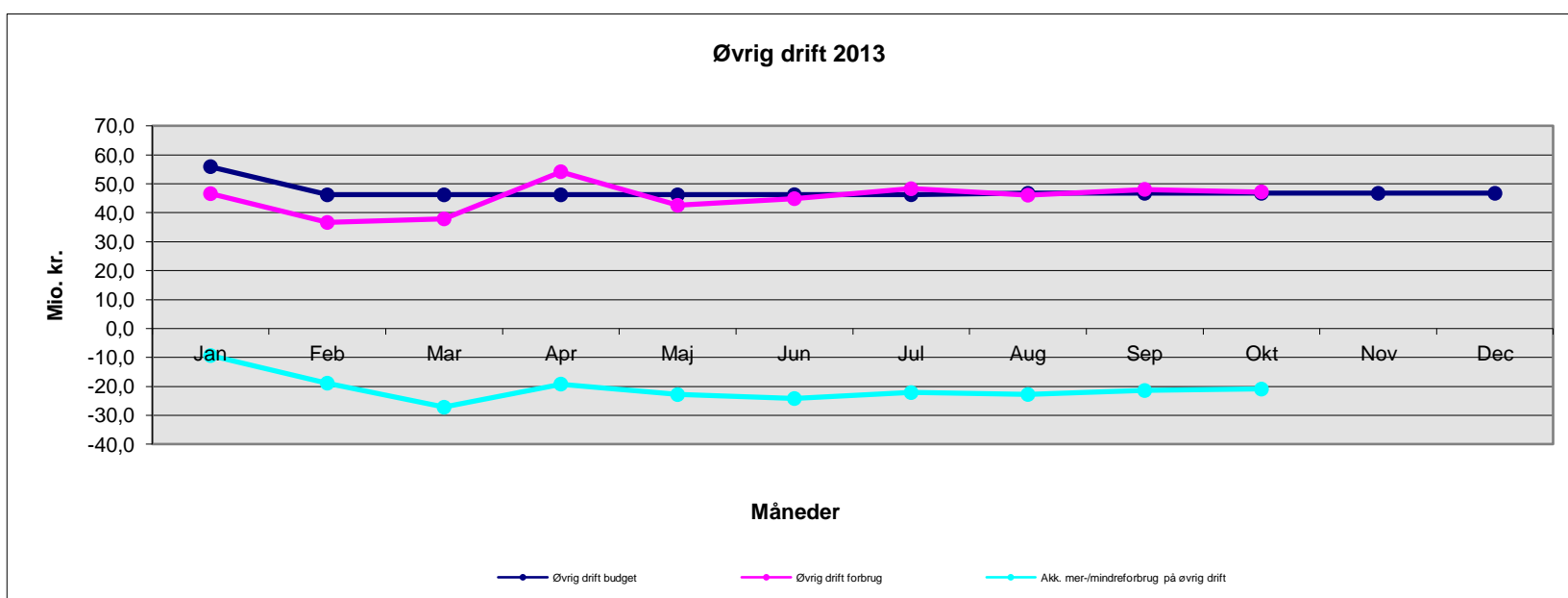
Glostrup Hospital - Løn 2013

Mio. kr. 2013 pris- og lønniveau	Jan	Feb	Mar	Apr	Maj	Jun	Jul	Aug	Sep	Okt	Nov	Dec	Oktober
Lønbudget	93,4	92,2	91,4	109,5	99,0	95,4	93,3	87,8	96,0	95,7	94,7	95,9	953,9
Lønforbrug	94,3	90,8	94,8	103,4	104,2	86,1	92,7	74,0	97,9	92,8			931,0
Mer-/mindreforbrug på løn	0,9	-1,4	3,4	-6,1	5,2	-9,3	-0,6	-13,9	1,9	-2,9			-22,9
Akk. mer-/mindreforbrug på løn	0,9	-0,6	2,8	-3,3	1,9	-7,4	-8,0	-21,9	-20,0	-22,9			



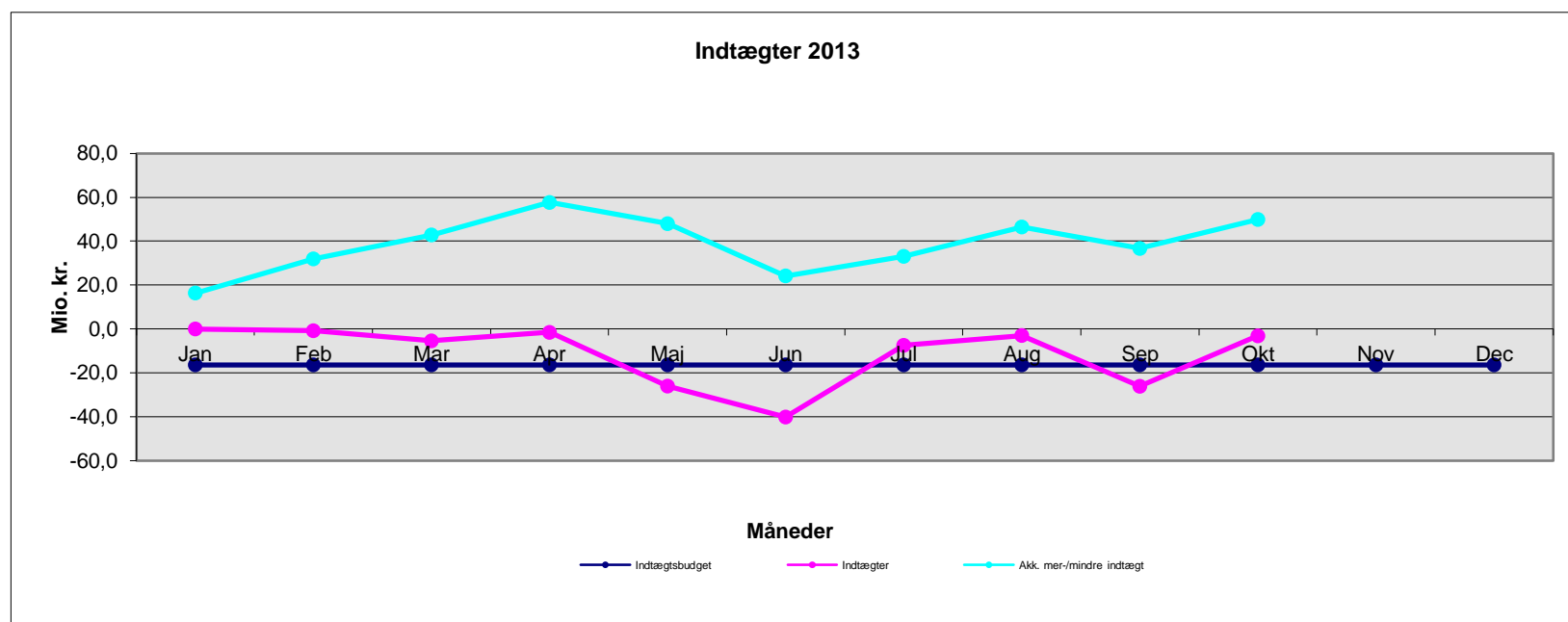
Glostrup Hospital - Øvrig drift 2013

Mio. kr. 2013 pris- og lønniveau	Jan	Feb	Mar	Apr	Maj	Jun	Jul	Aug	Sep	Okt	Nov	Dec	Oktober
Øvrig drift budget	55,9	46,2	46,2	46,2	46,2	46,2	46,2	46,7	46,7	46,7	46,7	46,7	473,3
Øvrig drift forbrug	46,6	36,6	37,9	54,2	42,6	44,9	48,3	46,1	48,1	47,2			452,4
Mer-/mindreforbrug på øvrig drift	-9,3	-9,5	-8,3	8,0	-3,6	-1,4	2,1	-0,6	1,4	0,5			-20,9
Akk. mer-/mindreforbrug på øvrig drift	-9,3	-18,9	-27,2	-19,2	-22,8	-24,2	-22,1	-22,8	-21,4	-20,9			



Glostrup Hospital - Indtægter 2013

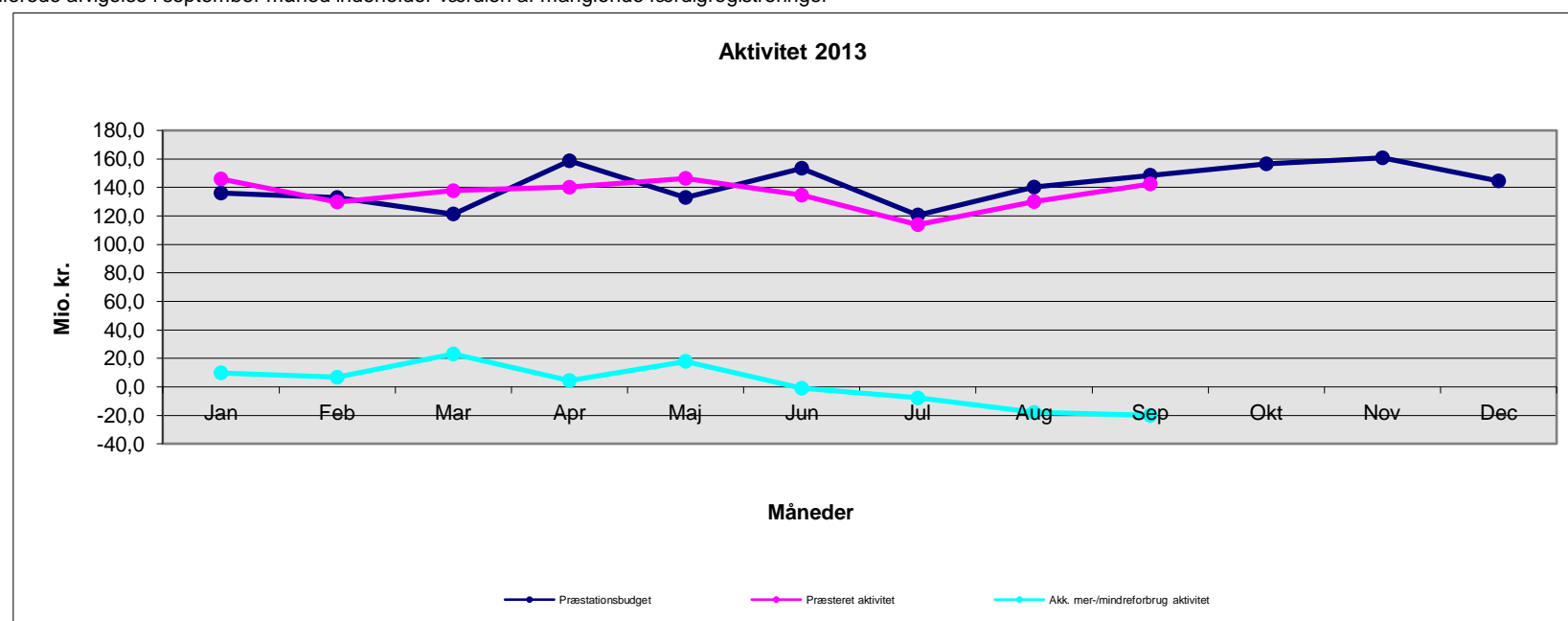
Mio. kr. 2013 pris- og lønniveau	Jan	Feb	Mar	Apr	Maj	Jun	Jul	Aug	Sep	Okt	Nov	Dec	Oktober
Indtægtsbudget	-16,4	-16,4	-16,4	-16,4	-16,4	-16,4	-16,4	-16,4	-16,4	-16,4	-16,4	-16,4	-163,9
Indtægter	0,0	-0,8	-5,5	-1,6	-26,1	-40,2	-7,5	-3,0	-26,2	-3,2			-114,0
Mer-/mindre indtægter	16,4	15,6	10,9	14,8	-9,7	-23,8	8,9	13,4	-9,8	13,2			49,9
Akk. mer-/mindre indtægt	16,4	31,9	42,8	57,6	47,9	24,2	33,1	46,4	36,7	49,9			



Glostrup Hospital - Aktivitet 2013

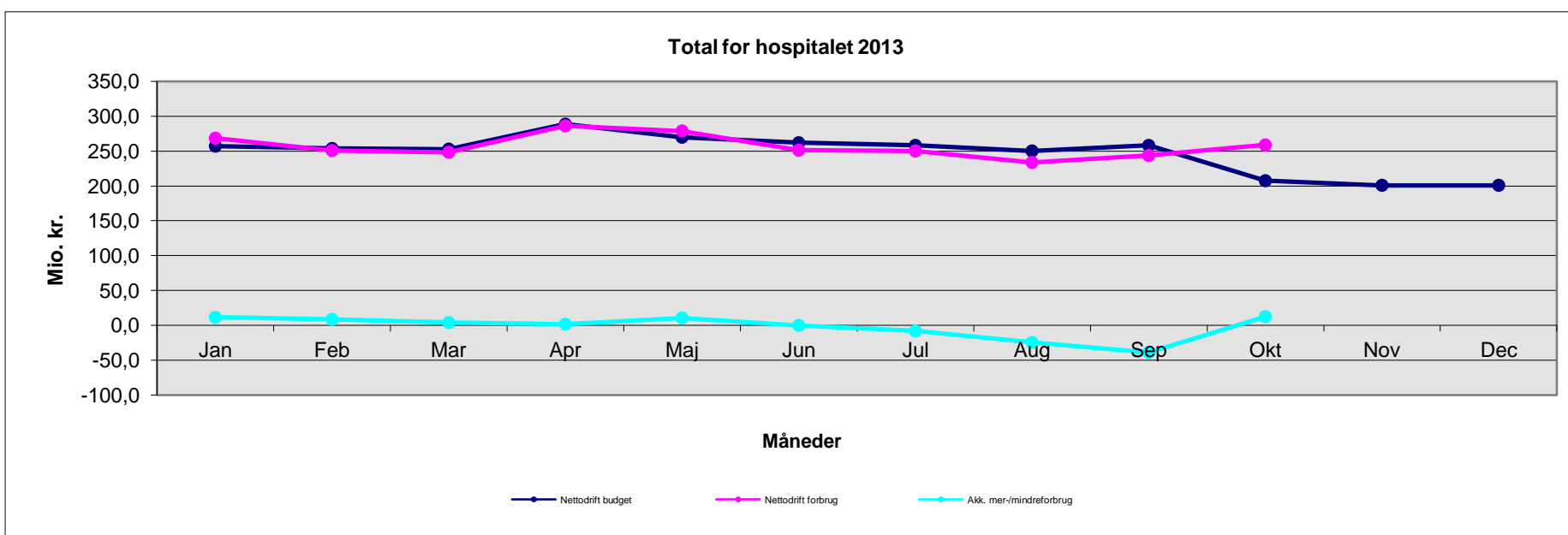
Mio. kr. 2013-takster	Jan	Feb	Mar	Apr	Maj	Jun	Jul	Aug	Sep	Okt	Nov	Dec	Manglende færdigreg.	September
Præstationsbudget	136,0	132,9	121,3	158,7	132,9	153,4	120,7	140,2	148,5	156,5	160,8	144,5		1.244,7
Præsteret aktivitet	145,9	129,8	137,7	140,1	146,4	134,5	113,9	130,0	142,4				4,1	1.224,8
Mer-/mindre aktivitet	9,9	-3,1	16,3	-18,6	13,4	-18,9	-6,8	-10,2	-6,1					-19,9
Akk. mer-/mindreforbrug aktivitet	9,9	6,8	23,1	4,5	18,0	-0,9	-7,7	-17,9	-19,9					

Anm.: Den akkumulerede afvigelse i september måned indeholder værdien af manglende færdigregistreringer



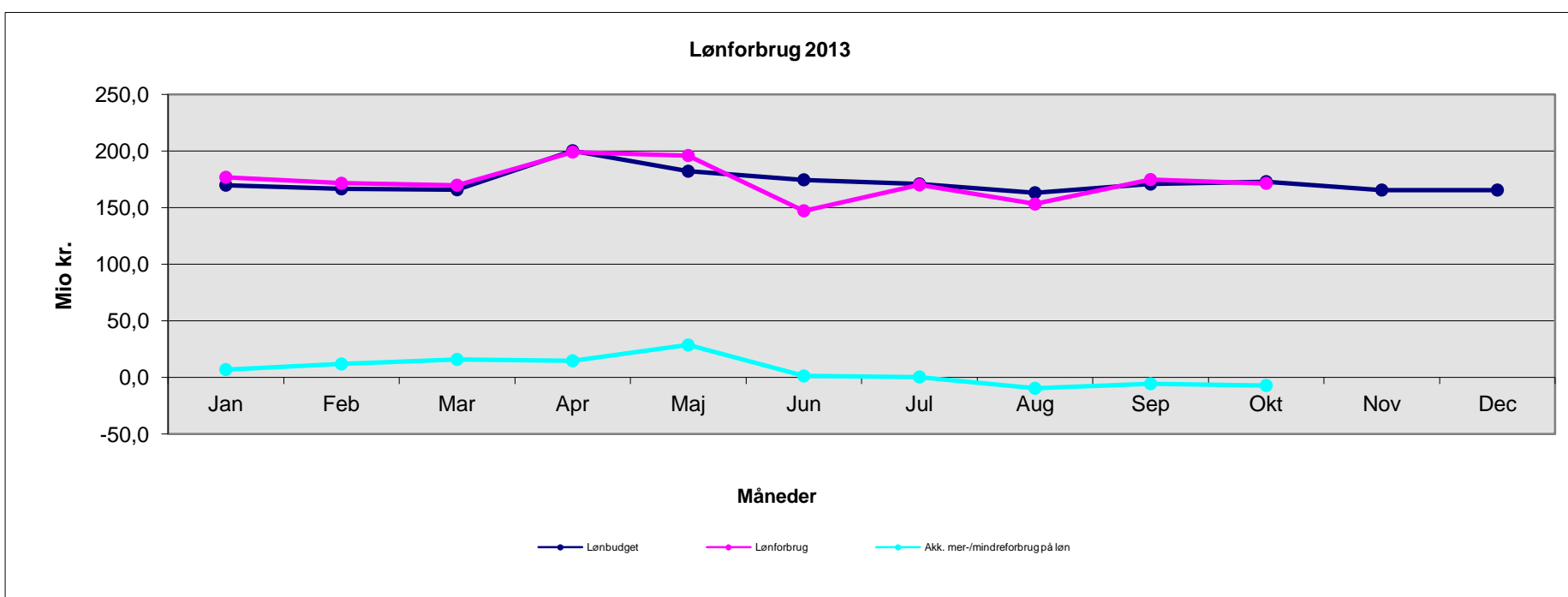
Herlev Hospital - Total for hospitalet 2013

Mio. kr. 2013 pris- og lønniveau	Jan	Feb	Mar	Apr	Maj	Jun	Jul	Aug	Sep	Okt	Nov	Dec	Oktober
Nettodrift budget	257,2	253,8	253,0	288,7	269,9	262,1	258,3	250,2	258,2	207,5	201,0	201,0	2.558,9
Nettodrift forbrug	268,6	250,9	248,4	286,3	279,0	251,4	250,3	233,8	243,8	258,9			2.571,3
Mer-/mindreforbrug	11,4	-2,9	-4,5	-2,4	9,0	-10,7	-8,1	-16,4	-14,4	51,4			12,4
Akk. mer-/mindreforbrug	11,4	8,5	4,0	1,5	10,5	-0,2	-8,2	-24,6	-39,0	12,4			



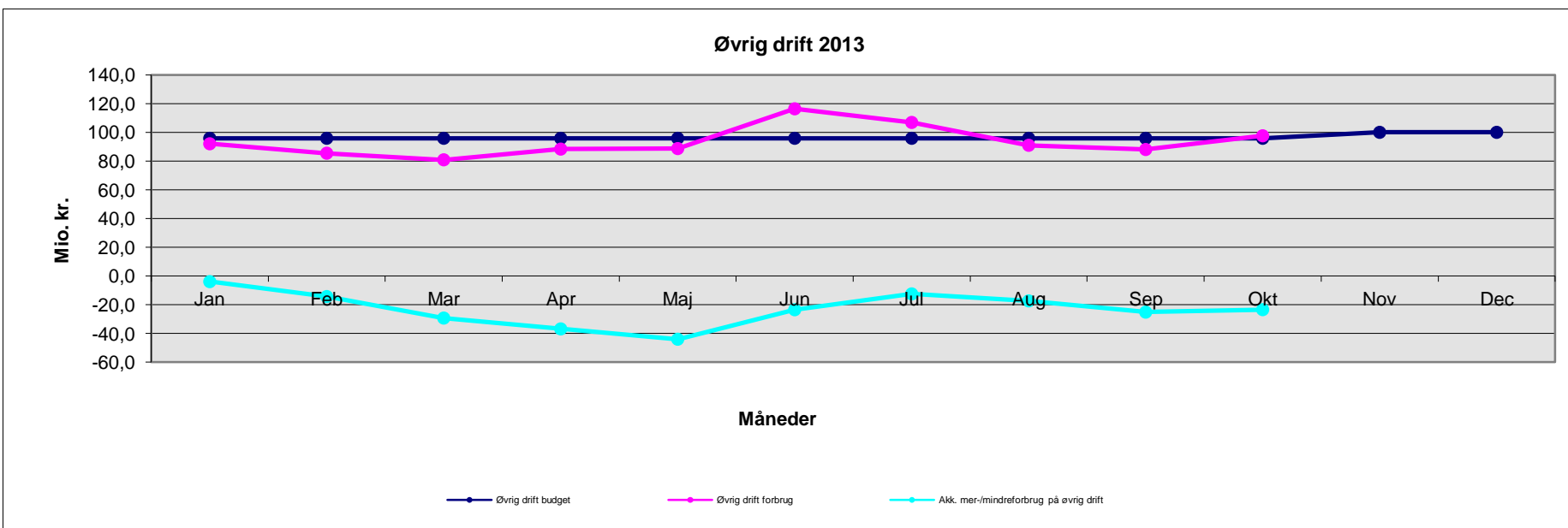
Herlev Hospital - Løn 2013

Mio. kr. 2013 pris- og lønniveau	Jan	Feb	Mar	Apr	Maj	Jun	Jul	Aug	Sep	Okt	Nov	Dec	Oktober
Lønbudget	169,8	166,5	165,7	200,2	182,1	174,5	170,9	163,1	170,8	172,9	165,5	165,5	1.736,6
Lønforbrug	176,8	171,5	169,8	199,0	196,0	147,2	170,1	153,1	174,8	171,4			1.729,5
Mer-/mindreforbrug	7,0	4,9	4,0	-1,2	13,9	-27,3	-0,8	-10,0	4,0	-1,5			-7,1
Akk. mer-/mindreforbrug på løn	7,0	11,9	15,9	14,7	28,6	1,3	0,4	-9,6	-5,6	-7,1			



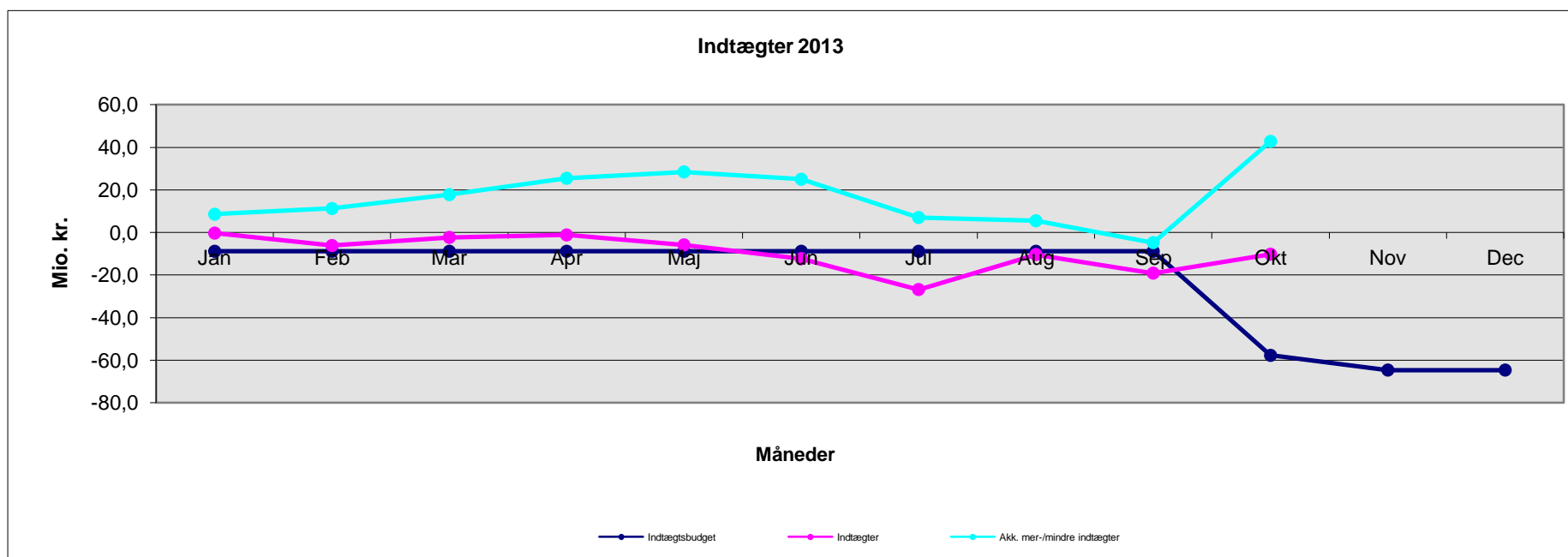
Herlev Hospital - Øvrig drift 2013

Mio. kr. 2013 pris- og lønniveau	Jan	Feb	Mar	Apr	Maj	Jun	Jul	Aug	Sep	Okt	Nov	Dec	Oktober
Øvrig drift budget	96,0	96,0	96,0	96,0	96,0	96,0	96,0	96,0	96,0	96,0	100,1	100,1	959,8
Øvrig drift forbrug	92,1	85,6	81,0	88,4	88,8	116,5	107,0	91,1	88,2	97,7			936,5
Mer-/mindreforbrug på øvrig drift	-3,8	-10,4	-15,0	-7,5	-7,2	20,5	11,0	-4,9	-7,8	1,7			-23,4
Akk. mer-/mindreforbrug på øvrig drift	-3,8	-14,2	-29,2	-36,8	-43,9	-23,4	-12,4	-17,3	-25,1	-23,4			



Herlev Hospital - Indtægter 2013

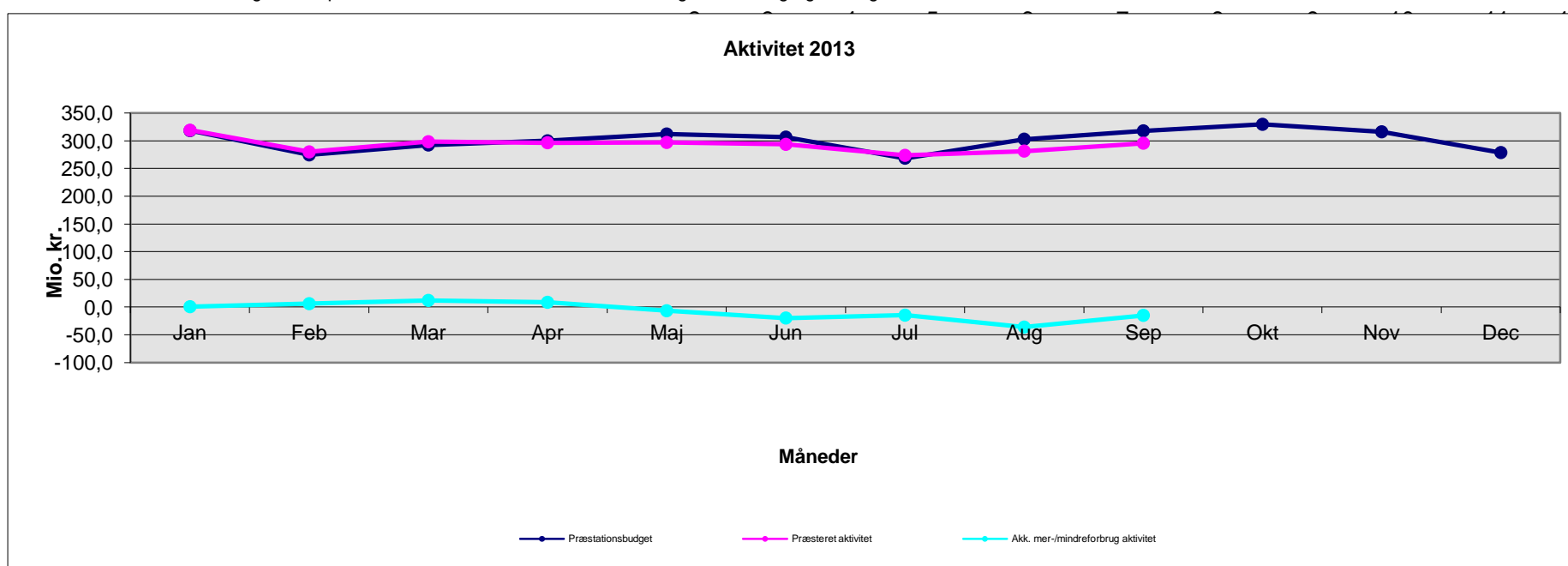
Mio. kr. 2013 pris- og lønniveau	Jan	Feb	Mar	Apr	Maj	Jun	Jul	Aug	Sep	Okt	Nov	Dec	Oktober
Indtægtsbudget	-8,9	-8,9	-8,9	-8,9	-8,9	-8,9	-8,9	-8,9	-8,9	-57,7	-64,7	-64,7	-137,5
Indtægter	-0,3	-6,2	-2,3	-1,2	-5,9	-12,3	-26,8	-10,4	-19,1	-10,2			-94,7
Mer-/mindre indtægt	8,5	2,7	6,5	7,7	3,0	-3,5	-18,0	-1,5	-10,3	47,5			42,8
Akk. mer-/mindre indtægter	8,5	11,2	17,8	25,4	28,4	25,0	7,0	5,5	-4,8	42,8			



Herlev Hospital - Aktivitet 2013

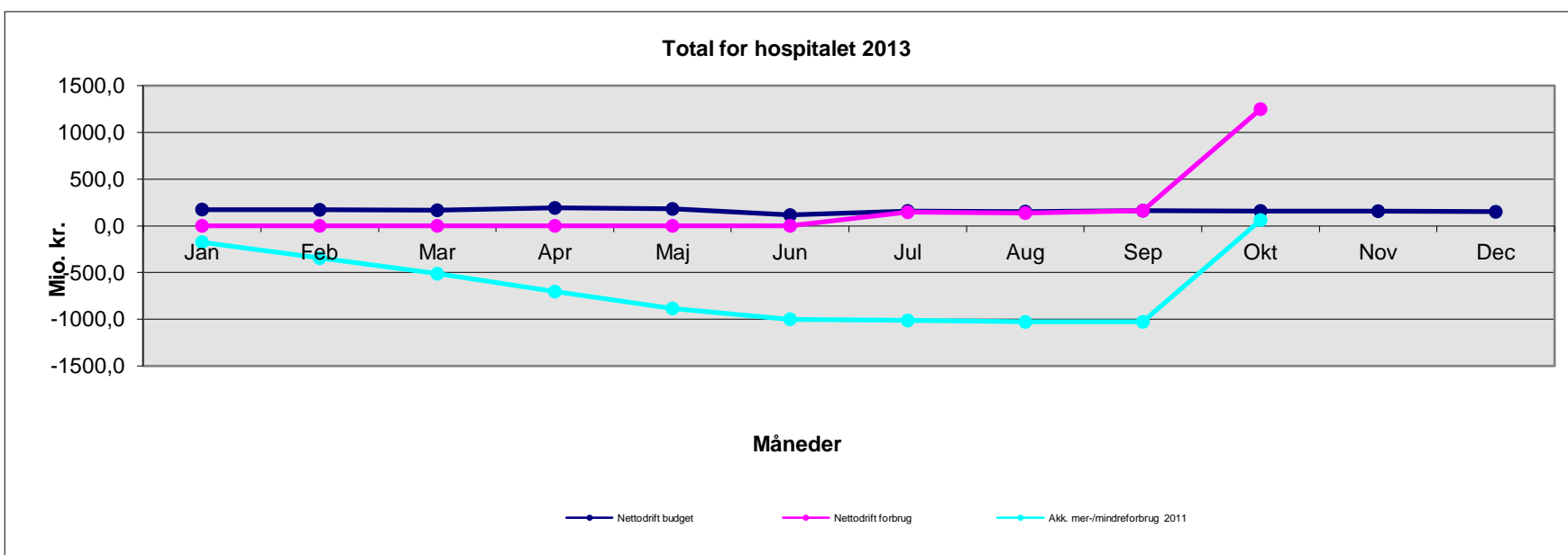
Mio. kr. 2013-takster	Jan	Feb	Mar	Apr	Maj	Jun	Jul	Aug	Sep	Okt	Nov	Dec	Manglende færdigreg.	September
Præstationsbudget	318,3	274,5	292,4	299,9	312,2	306,6	268,6	302,9	317,9	329,7	316,2	278,8		2.693,5
Præsteret aktivitet	319,0	280,0	298,3	296,5	297,0	293,6	273,7	281,4	295,7				43,5	2.678,6
Mer-/mindre aktivitet	0,7	5,5	5,9	-3,4	-15,3	-13,1	5,1	-21,5	-22,3					-14,9
Akk. mer-/mindreforbrug aktivitet	0,7	6,2	12,1	8,6	-6,7	-19,7	-14,6	-36,1	-14,9					

Anm.: Den akkumulerede afvigelse i september måned indeholder værdien af manglende færdigregistreringer



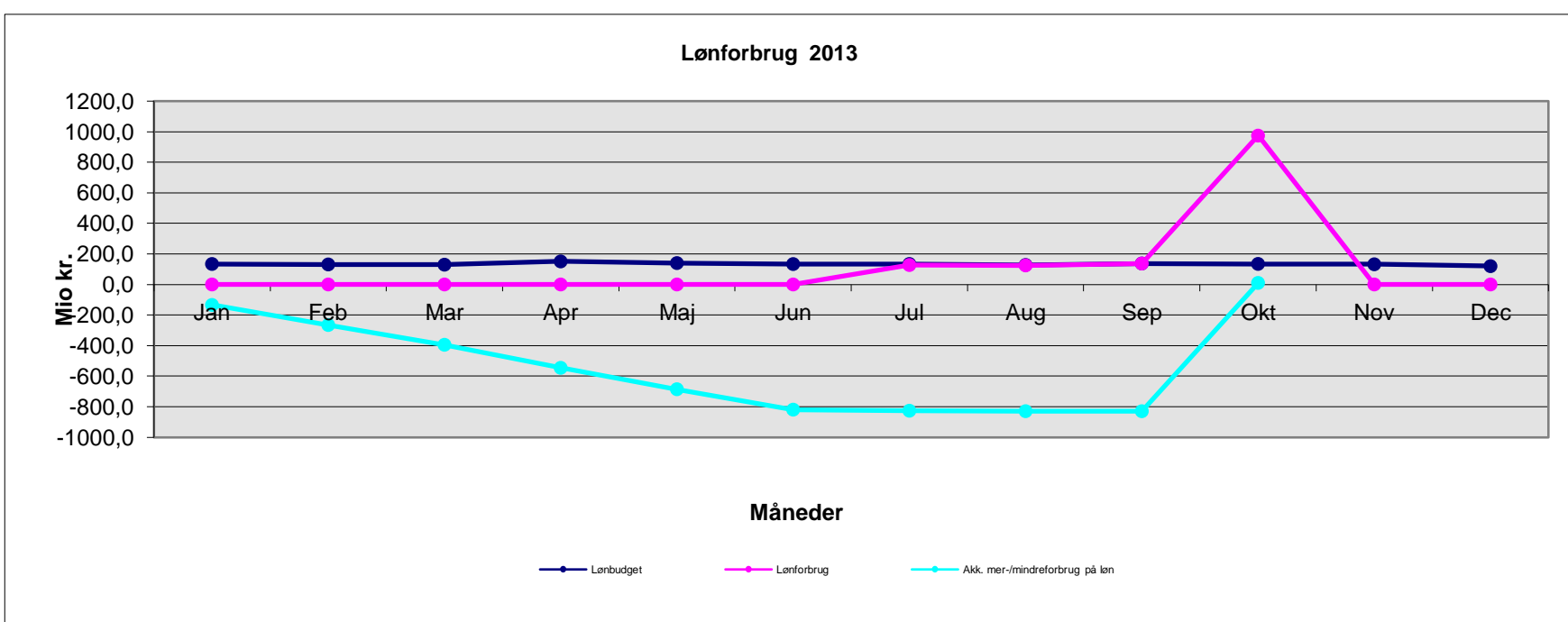
Hvidovre Hospital - Total for hospitalet 2013

Mio. kr. 2013 pris- og lønniveau	Jan	Feb	Mar	Apr	Maj	Jun	Jul	Aug	Sep	Okt	Nov	Dec	Oktober
Nettodrift budget	174,6	171,5	166,4	191,7	180,8	114,8	159,2	152,4	162,3	159,5	157,0	150,2	1.633,0
Nettodrift forbrug	0,0	0,0	0,0	0,0	0,0	0,0	145,6	137,1	163,0	1249,7			1.695,3
Mer-/mindreforbrug	-174,6	-171,5	-166,4	-191,7	-180,8	-114,8	-13,6	-15,3	0,7	1.090,2			62,3
Akk. mer-/mindreforbrug 2011	-174,6	-346,1	-512,5	-704,1	-884,9	-999,7	-1.013,3	-1.028,6	-1.027,9	62,3			



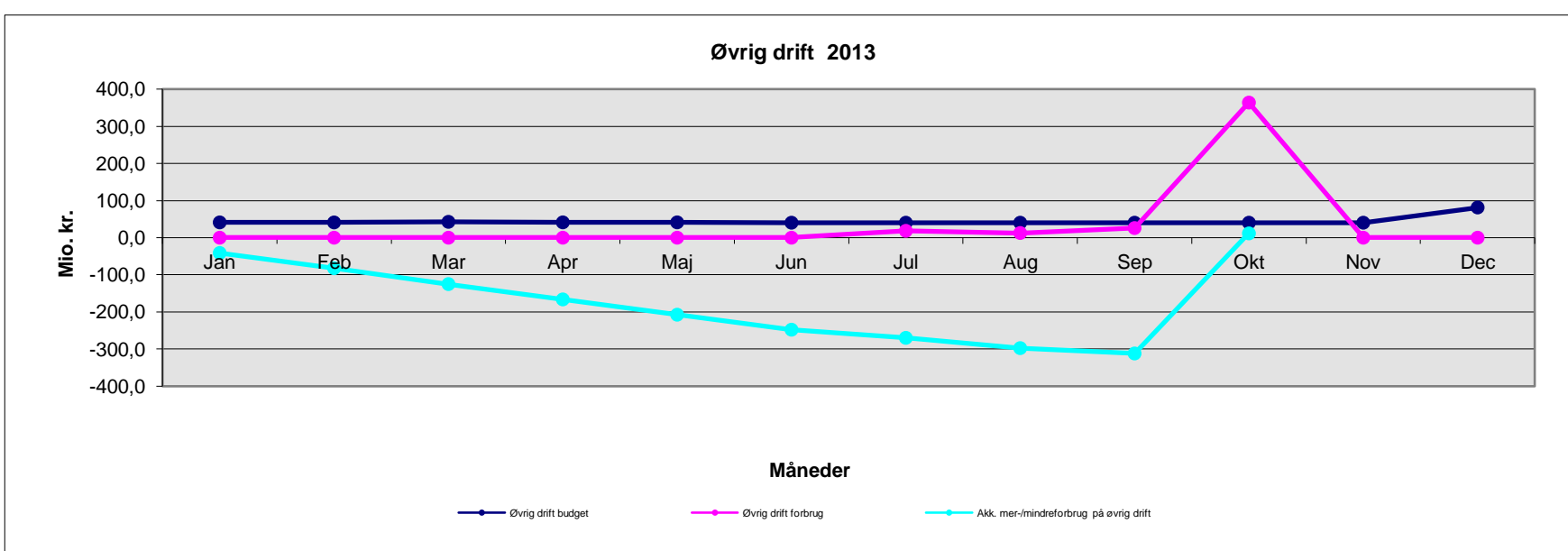
Hvidovre Hospital - Løn 2013

Mio. kr. 2013 pris- og lønniveau	Jan	Feb	Mar	Apr	Maj	Jun	Jul	Aug	Sep	Okt	Nov	Dec	Oktober
Lønbudget	134,1	131,1	129,5	150,8	140,1	133,6	134,2	127,6	137,3	134,5	132,1	119,8	1.352,8
Lønforbrug	0,0	0,0	0,0	0,0	0,0	0,0	127,2	124,6	137,1	974,2	0,0	0,0	1.363,1
Mer-/mindreforbrug på løn	-134,1	-131,1	-129,5	-150,8	-140,1	-133,6	-7,0	-3,0	-0,2	839,7			10,3
Akk. mer-/mindreforbrug på løn	-134,1	-265,2	-394,7	-545,5	-685,6	-819,2	-826,2	-829,2	-829,4	10,3			



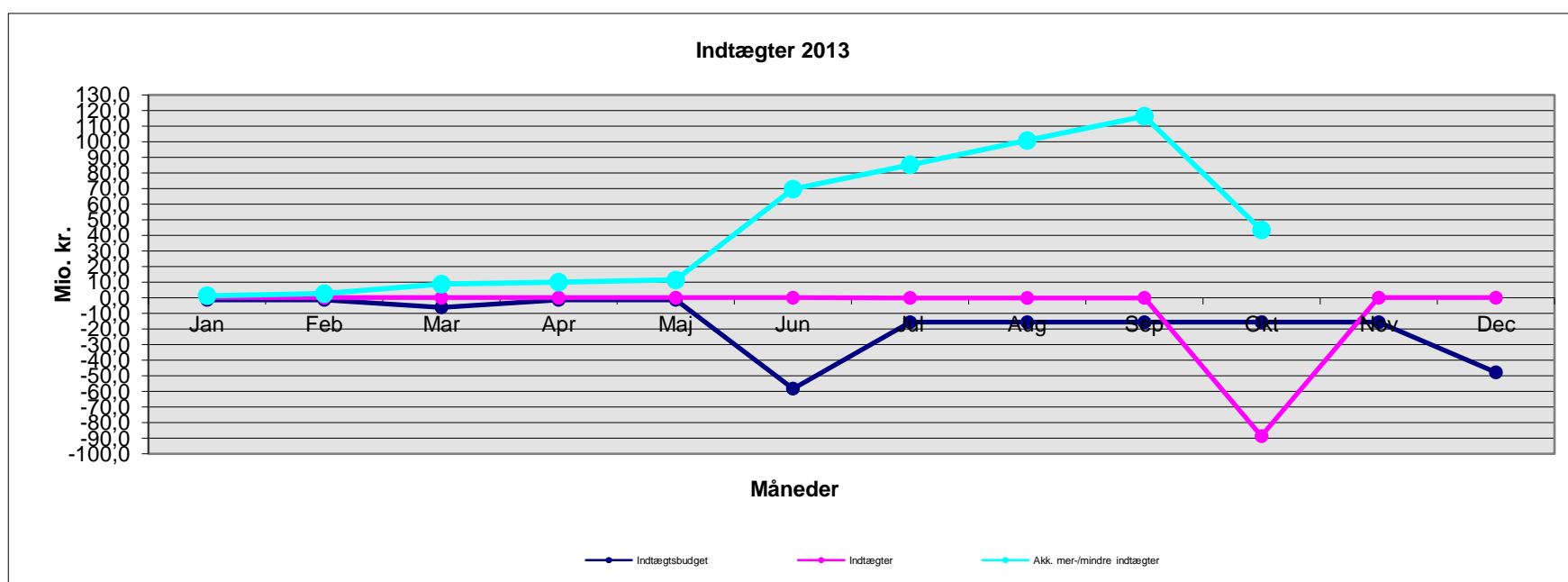
Hvidovre Hospital - Øvrig drift 2013

Mio. kr. 2013 pris- og lønniveau	Jan	Feb	Mar	Apr	Maj	Jun	Jul	Aug	Sep	Okt	Nov	Dec	Oktober
Øvrig drift budget	41,2	41,1	42,7	41,3	41,3	40,4	40,4	40,4	40,4	40,4	40,4	81,4	409,4
Øvrig drift forbrug	0,0	0,0	0,0	0,0	0,0	0,0	18,4	12,6	25,9	364,1	0,0	0,0	421,0
Mer-/mindreforbrug på øvrig drift	-41,2	-41,1	-42,7	-41,3	-41,3	-40,4	-22,0	-27,7	-14,4	323,7			11,6
Akk. mer-/mindreforbrug på øvrig drift	-41,2	-82,4	-125,1	-166,3	-207,6	-248,0	-269,9	-297,6	-312,1	11,6			



Hvidovre Hospital - Indtægter 2013

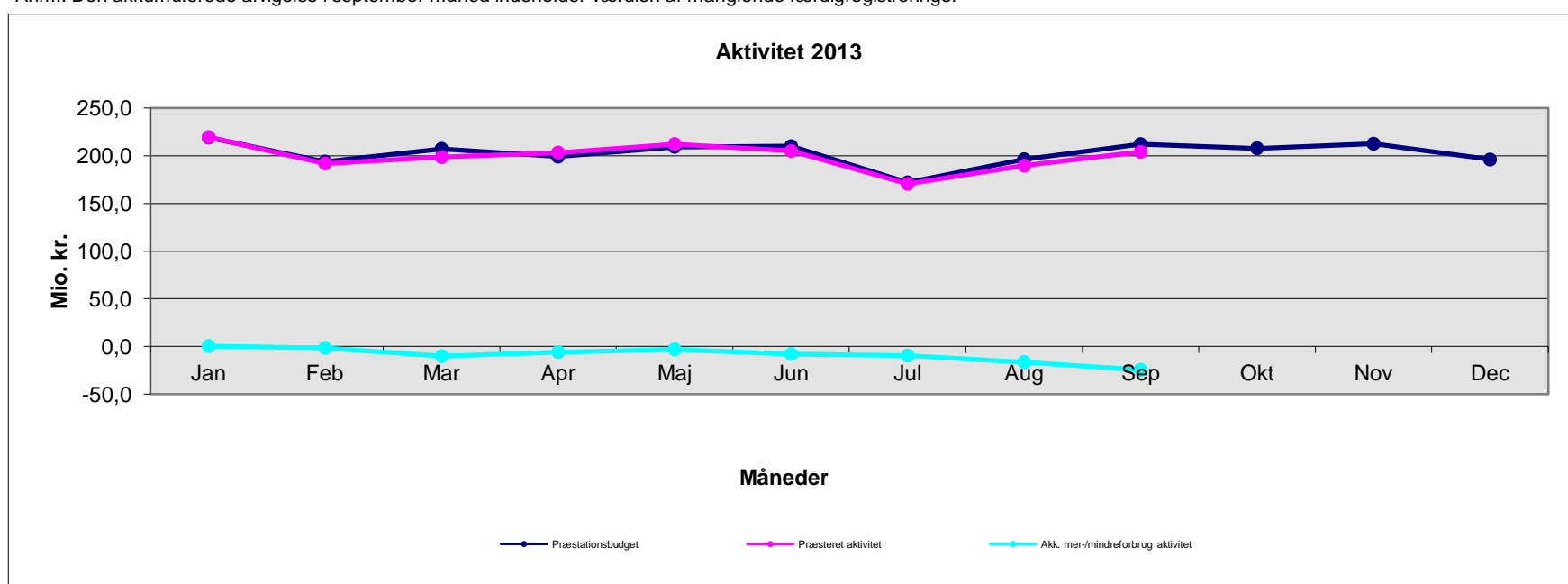
Mio. kr. 2013 pris- og lønniveau	Jan	Feb	Mar	Apr	Maj	Jun	Jul	Aug	Sep	Okt	Nov	Dec	Oktober
Indtægtsbudget	-1,3	-1,3	-6,1	-1,3	-1,3	-58,2	-15,7	-15,7	-15,7	-15,7	-15,7	-47,8	-132,2
Indtægter	0,0	0,0	0,0	0,0	0,0	0,0	-0,1	-0,1	0,0	-88,6	0,0	0,0	-88,9
Mer-/mindre indtægter	1,3	1,3	6,1	1,3	1,3	58,2	15,6	15,5	15,6	-72,9			43,4
Akk. mer-/mindre indtægter	1,3	2,6	8,7	10,0	11,4	69,5	85,2	100,7	116,3	43,4			



Hvidovre Hospital - Aktivitet 2013

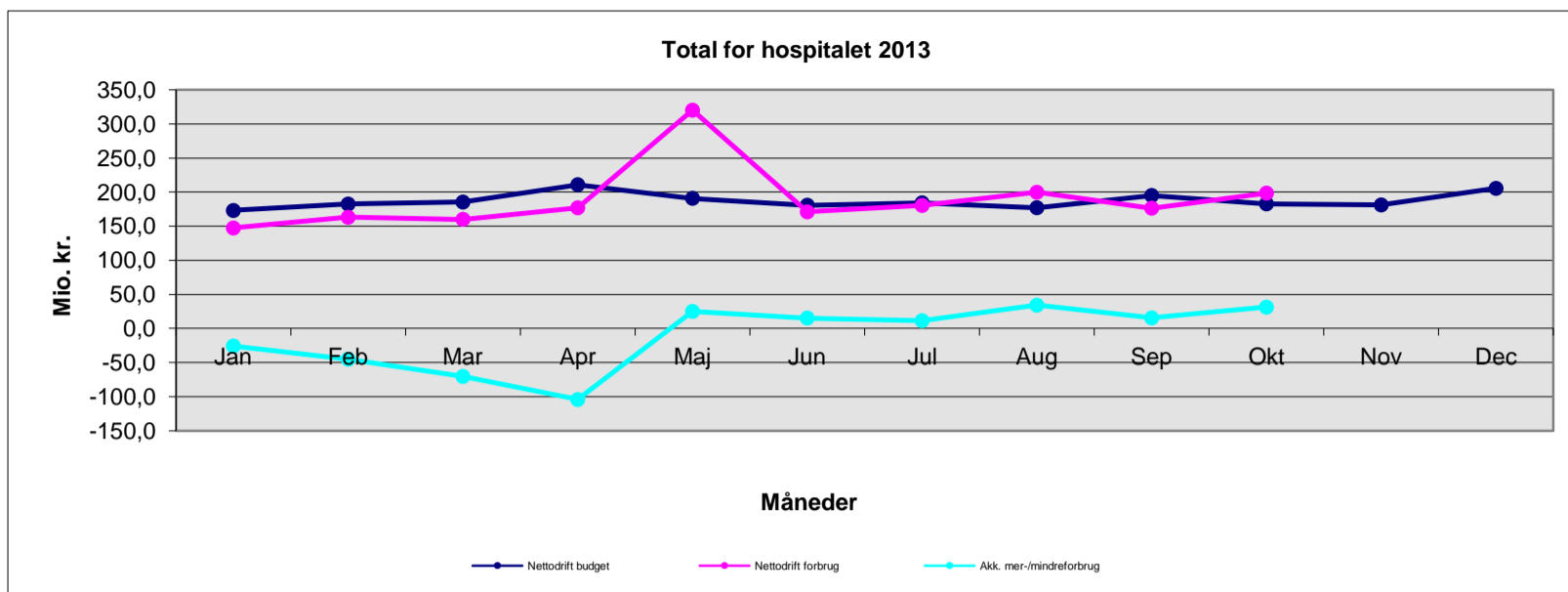
Mio. kr. 2013-takster	Jan	Feb	Mar	Apr	Maj	Jun	Jul	Aug	Sep	Okt	Nov	Dec	Manglende færdigreg.	September
Præstationsbudget	219,2	194,1	207,4	199,2	209,5	210,1	172,2	196,5	212,4	208,0	212,8	196,2		1.820,6
Præsteret aktivitet	219,7	192,1	198,7	203,5	212,4	205,1	170,6	189,7	204,3				0,0	1.796,2
Mer-/mindre aktivitet	0,4	-2,0	-8,7	4,3	2,9	-5,0	-1,6	-6,8	-8,1					-24,5
Akk. mer-/mindreforbrug aktivitet	0,4	-1,5	-10,2	-5,9	-3,0	-8,0	-9,6	-16,4	-24,5					

Anm.: Den akkumulerede afvigelse i september måned indeholder værdien af manglende færdigregistreringer



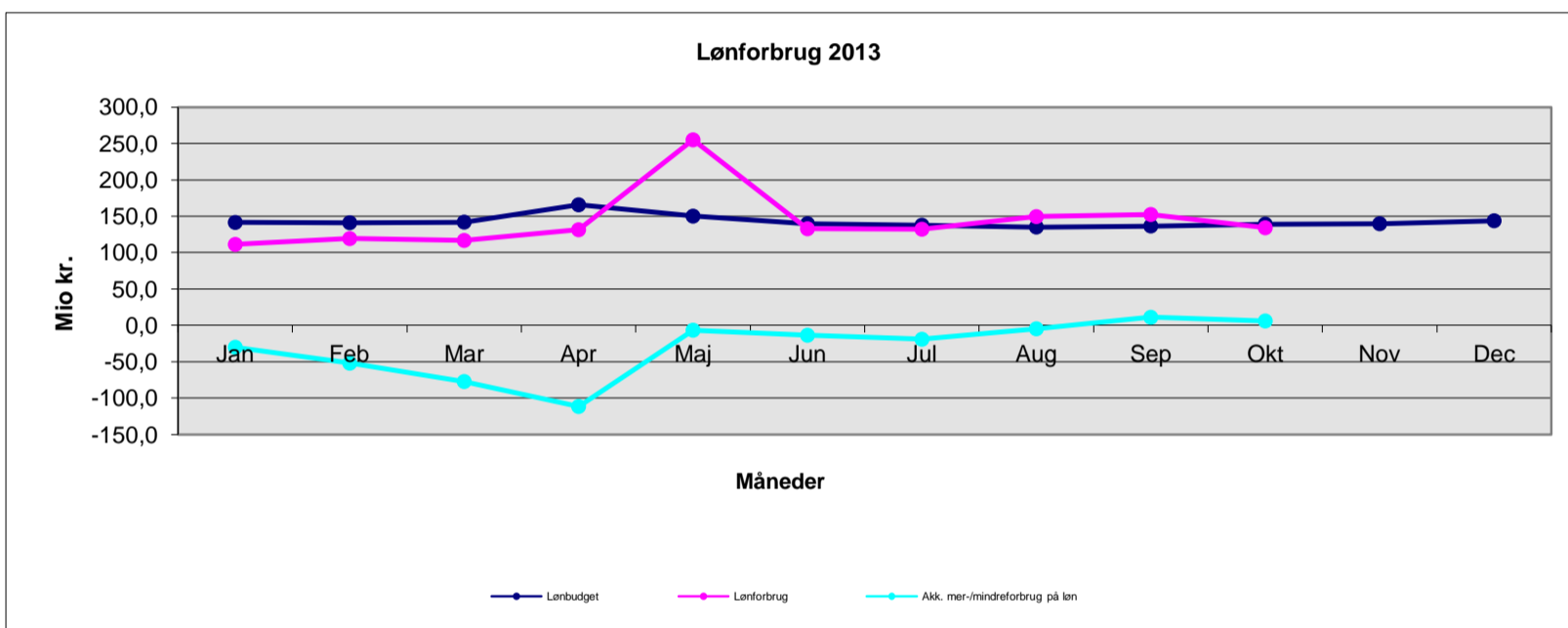
Nordsjællands Hospitaler - Total for hospitalerne 2013

Mio. kr. 2013 pris- og lønniveau	Jan	Feb	Mar	Apr	Maj	Jun	Jul	Aug	Sep	Okt	Nov	Dec	Oktober
Nettodrift budget	173,0	182,5	185,4	210,8	190,9	180,7	184,3	177,1	195,1	182,8	181,2	205,5	1.862,7
Nettodrift forbrug	147,3	163,1	160,1	177,0	320,2	171,0	180,4	199,8	176,5	198,5			1.893,8
Mer-/mindreforbrug	-25,7	-19,4	-25,3	-33,8	129,3	-9,8	-3,8	22,6	-18,6	15,7			31,2
Akk. mer-/mindreforbrug	-25,7	-45,1	-70,4	-104,3	25,0	15,3	11,4	34,1	15,5	31,2			



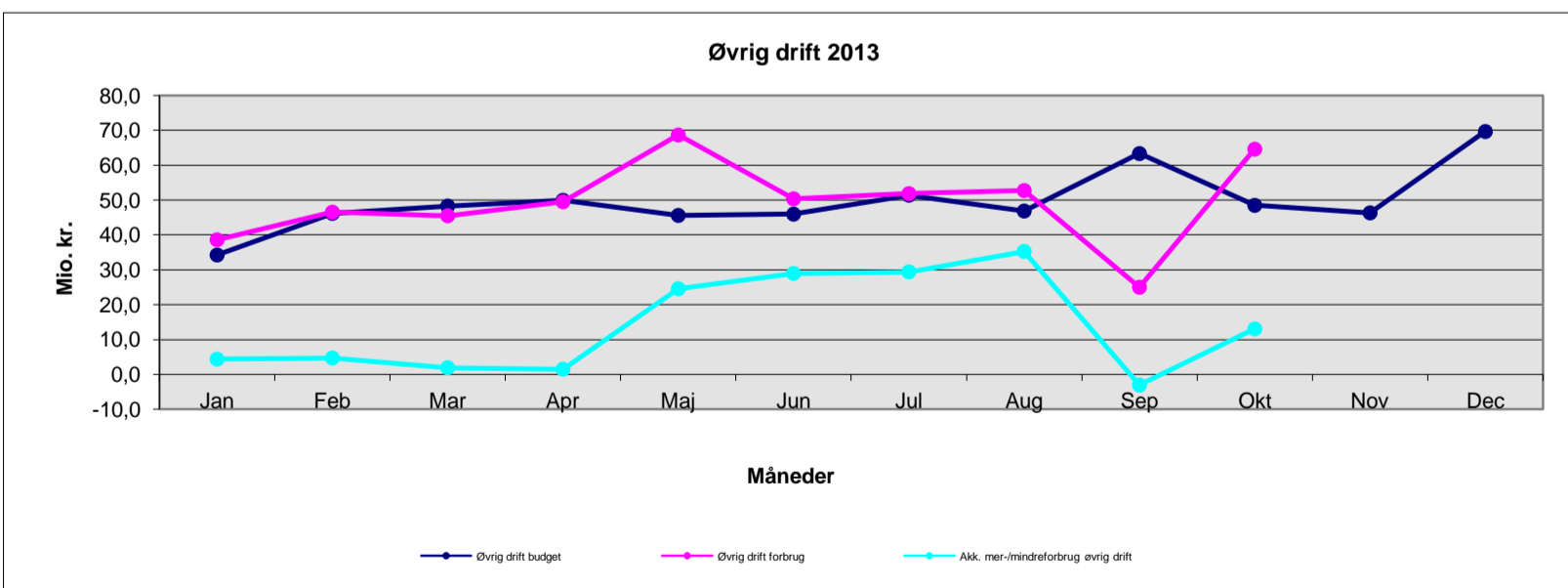
Nordsjællands Hospitaler - Løn 2013

Mio. kr. 2013 pris- og lønniveau	Jan	Feb	Mar	Apr	Maj	Jun	Jul	Aug	Sep	Okt	Nov	Dec	Oktober
Lønbudget	141,4	141,1	141,9	165,7	150,1	139,7	137,6	135,1	136,5	139,1	139,6	143,8	1.428,1
Lønforbrug	111,2	119,2	116,7	131,4	254,9	132,7	132,1	149,5	152,3	134,1			1.434,1
Mer-/mindreforbrug på løn	-30,2	-21,9	-25,2	-34,3	104,9	-7,0	-5,5	14,4	15,8	-5,0			6,0
Akk. mer-/mindreforbrug på løn	-30,2	-52,1	-77,3	-111,6	-6,7	-13,7	-19,2	-4,8	11,0	6,0			



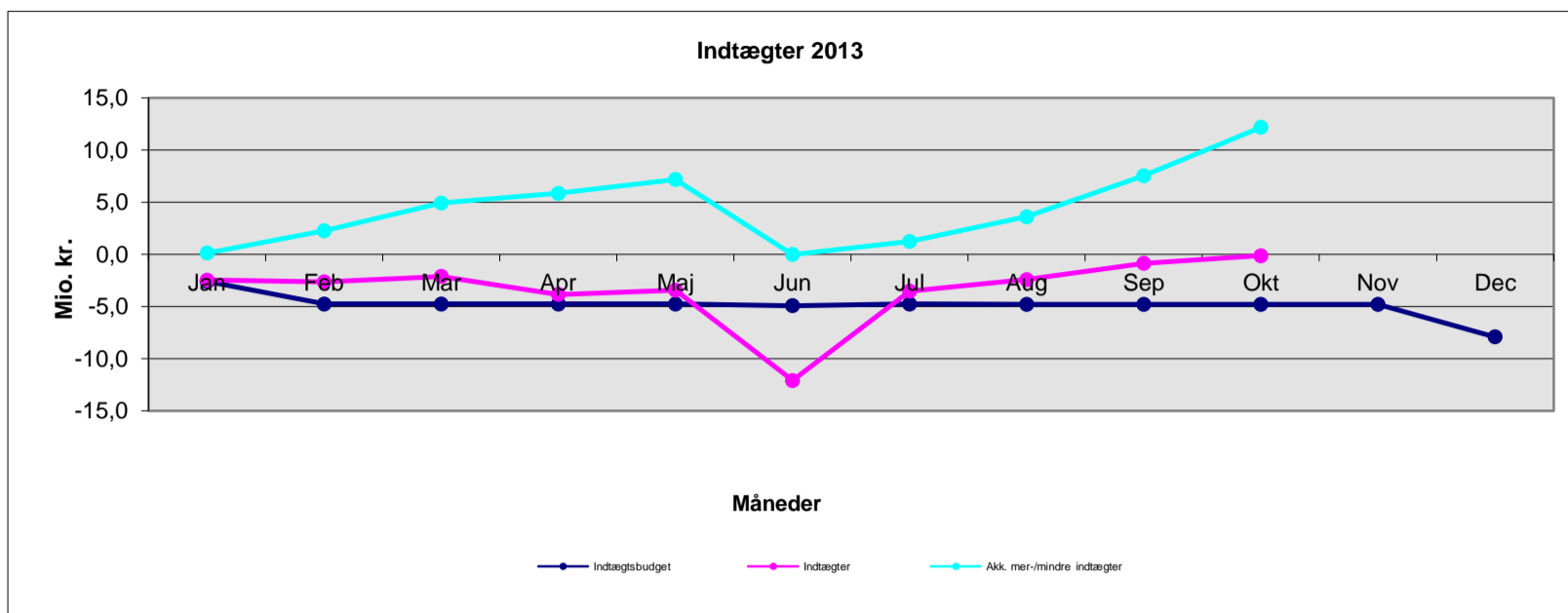
Nordsjællands Hospitaler - Øvrig drift 2013

Mio. kr. 2013 pris- og lønniveau	Jan	Feb	Mar	Apr	Maj	Jun	Jul	Aug	Sep	Okt	Nov	Dec	Oktober
Øvrig drift budget	34,2	46,2	48,3	49,9	45,6	46,0	51,4	46,9	63,3	48,5	46,3	69,6	480,2
Øvrig drift forbrug	38,6	46,5	45,5	49,5	68,7	50,4	51,8	52,7	25,0	64,6			493,3
Mer-/mindreforbrug på øvrig drift	4,4	0,3	-2,8	-0,4	23,1	4,4	0,4	5,9	-38,3	16,1			13,1
Akk. mer-/mindreforbrug øvrig drift	4,4	4,7	1,9	1,5	24,6	29,0	29,4	35,3	-3,1	13,1			



Nordsjællands Hospitaler - Indtægter 2013

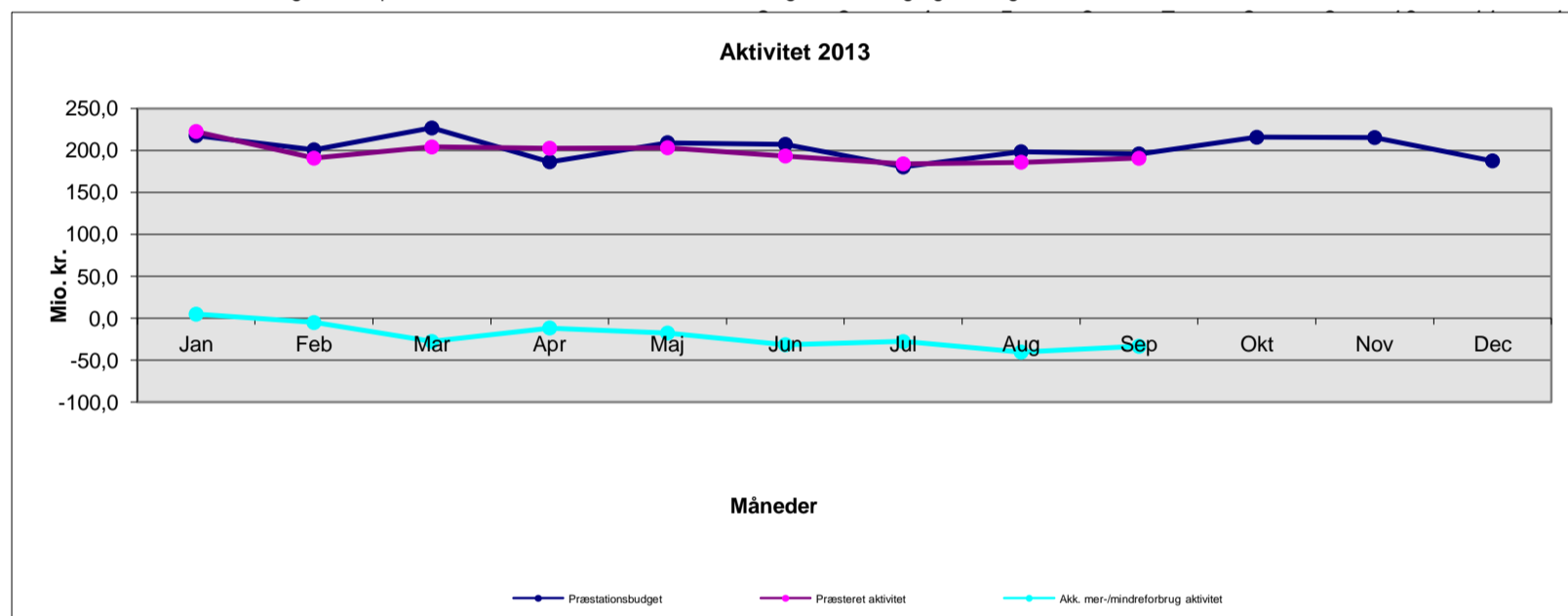
Mio. kr. 2013 pris- og lønniveau	Jan	Feb	Mar	Apr	Maj	Jun	Jul	Aug	Sep	Okt	Nov	Dec	Oktober
Indtægtsbudget	-2,6	-4,8	-4,8	-4,8	-4,8	-4,9	-4,8	-4,8	-4,8	-4,8	-4,8	-7,9	-45,7
Indtægter	-2,5	-2,6	-2,1	-3,8	-3,4	-12,1	-3,5	-2,4	-0,9	-0,1			-33,5
Mer-/mindre indtægter	0,1	2,1	2,7	0,9	1,3	-7,2	1,2	2,4	3,9	4,7			12,2
Akk. mer-/mindre indtægter	0,1	2,3	4,9	5,8	7,2	0,0	1,2	3,6	7,5	12,2			



Nordsjællands Hospitaler - Aktivitet 2013

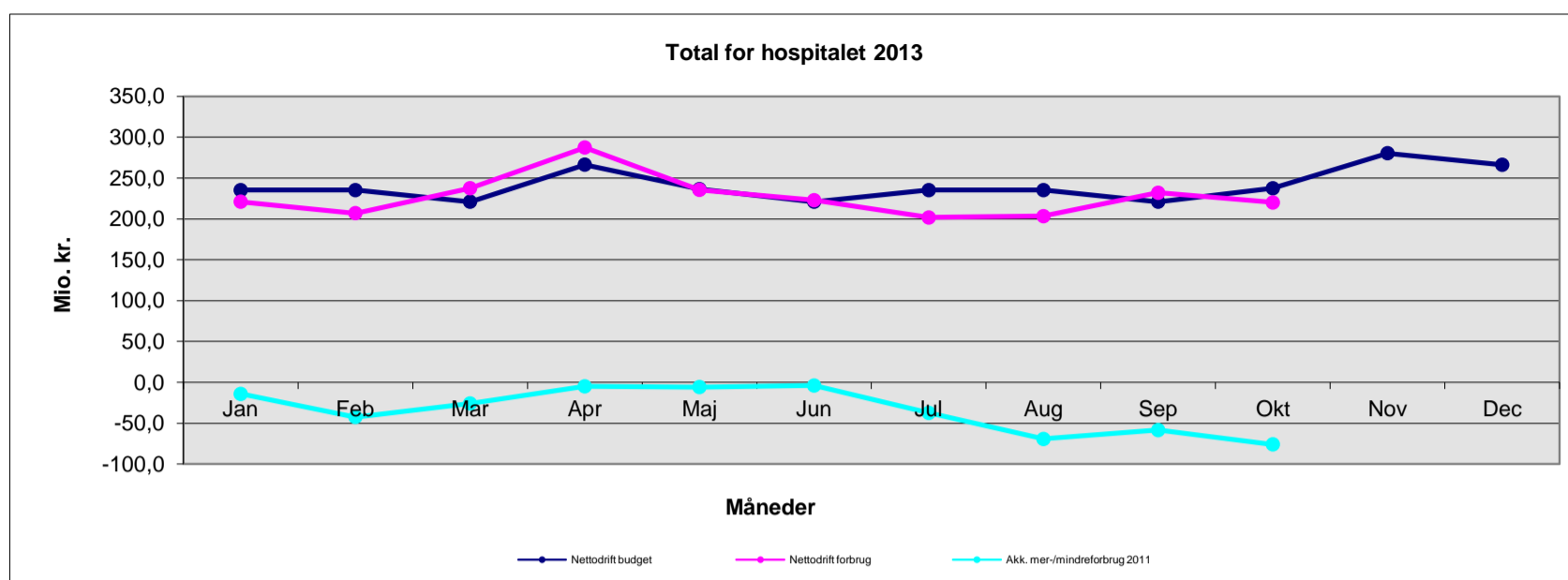
Mio. kr. 2013-takster	Jan	Feb	Mar	Apr	Maj	Jun	Jul	Aug	Sep	Okt	Nov	Dec	Manglende færdigreg.	September
Præstationsbudget	217,5	200,6	226,6	186,3	209,1	207,2	180,2	198,3	195,7	215,5	215,2	187,5		1.821,5
Præsteret aktivitet	222,4	190,6	204,0	202,5	203,0	193,2	183,9	185,9	190,5				12,1	1.788,2
Mer-/mindre aktivitet	4,9	-10,0	-22,6	16,1	-6,0	-13,9	3,8	-12,5	-5,2					-33,3
Akk. mer-/mindreforbrug aktivitet	4,9	-5,1	-27,7	-11,5	-17,6	-31,5	-27,7	-40,2	-33,3					

Anm.: Den akkumulerede afvigelse i september måned indeholder værdien af manglende færdigregistreringer



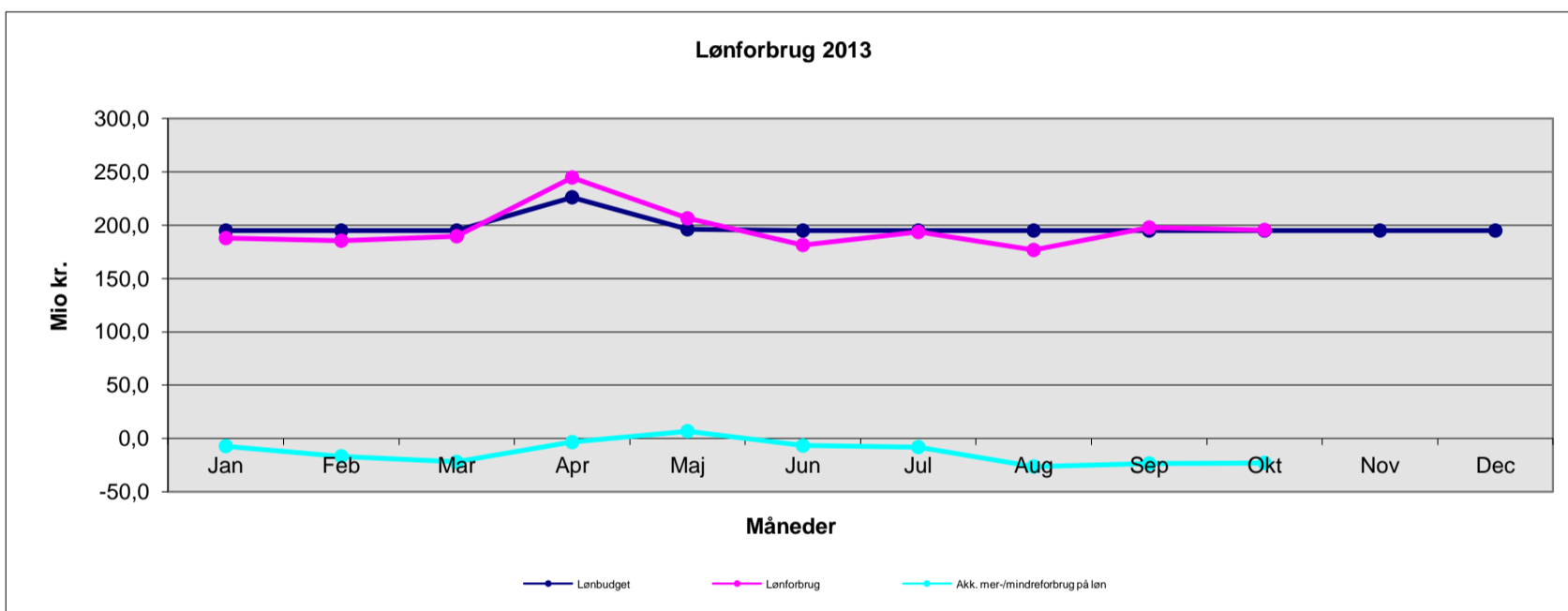
Region Hovedstadens Psykiatri - Total for Psykiatrien 2013

Mio. kr. 2013 pris- og lønniveau	Jan	Feb	Mar	Apr	Maj	Jun	Jul	Aug	Sep	Okt	Nov	Dec	Oktober
Nettodrift budget	235,3	235,3	221,1	266,5	236,5	221,1	235,3	235,3	221,1	237,5	280,5	266,3	2.345,0
Nettodrift forbrug	221,1	207,1	237,6	287,4	235,6	223,0	201,8	203,4	232,0	220,1			2.269,2
Mer-/mindreforbrug	-14,2	-28,2	16,5	21,0	-0,8	1,8	-33,5	-31,9	10,9	-17,4			-75,8
Akk. mer-/mindreforbrug 2011	-14,2	-42,4	-25,8	-4,9	-5,7	-3,9	-37,4	-69,3	-58,4	-75,8			



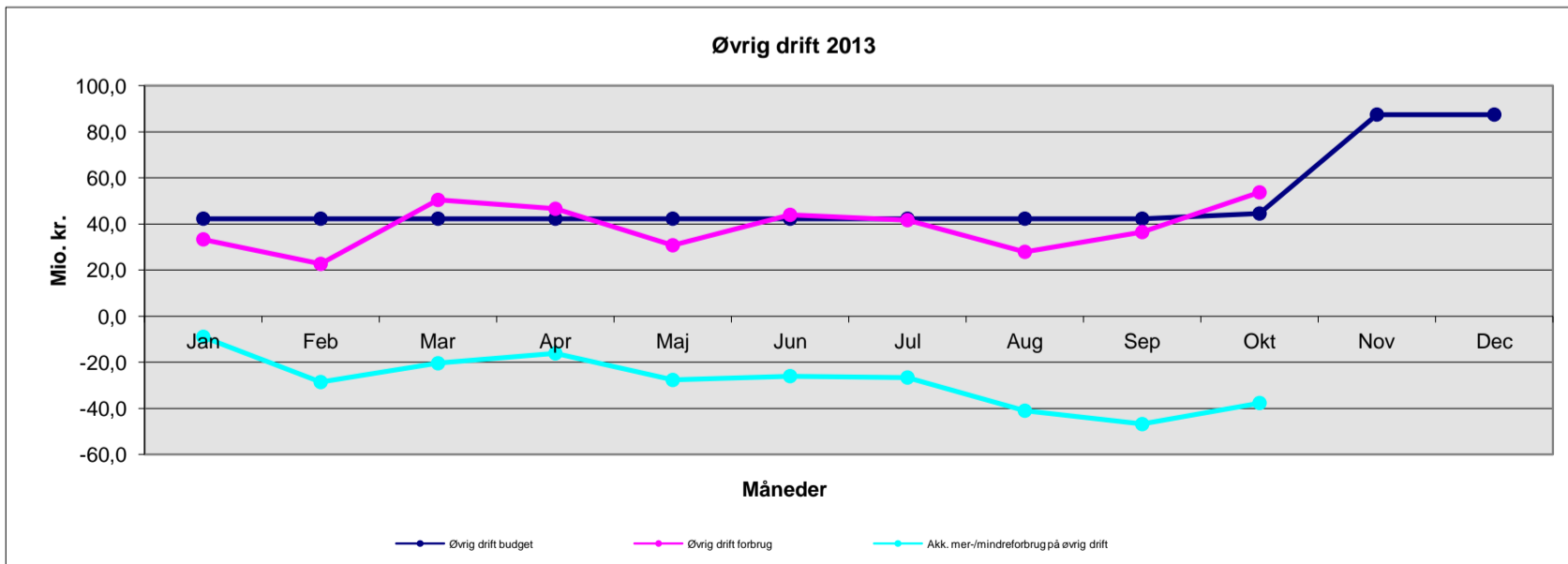
Region Hovedstadens Psykiatri - Løn 2013

Mio. kr. 2013 pris- og lønniveau	Jan	Feb	Mar	Apr	Maj	Jun	Jul	Aug	Sep	Okt	Nov	Dec	Oktober
Lønbudget	194,9	194,9	194,9	226,1	196,1	194,9	194,9	194,9	194,9	194,9	194,9	194,9	1.981,6
Lønforbrug	187,9	185,4	189,6	244,7	206,4	181,4	193,6	176,8	197,7	195,5			1.958,9
Mer-/mindreforbrug på løn	-7,1	-9,5	-5,3	18,6	10,2	-13,5	-1,4	-18,2	2,8	0,6			-22,8
Akk. mer-/mindreforbrug på løn	-7,1	-16,6	-21,9	-3,3	6,9	-6,6	-8,0	-26,1	-23,3	-22,8			



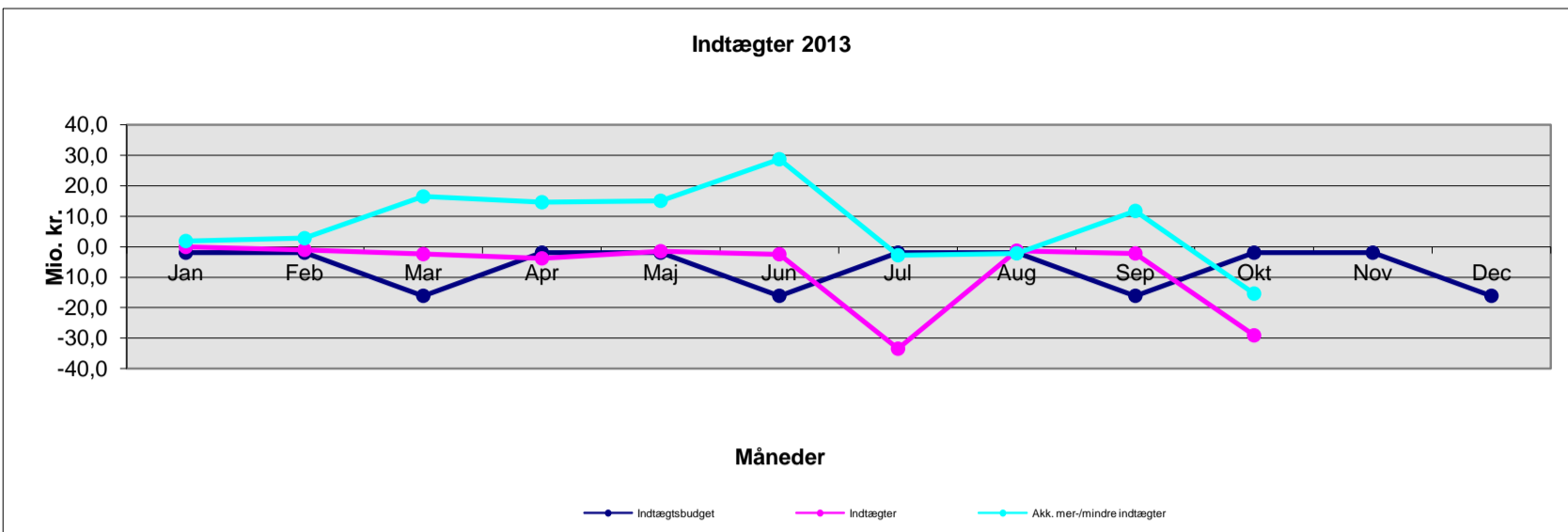
Region Hovedstadens Psykiatri - Øvrig drift 2013

Mio. kr. 2013 pris- og lønniveau	Jan	Feb	Mar	Apr	Maj	Jun	Jul	Aug	Sep	Okt	Nov	Dec	Oktober
Øvrig drift budget	42,3	42,3	42,3	42,3	42,3	42,3	42,3	42,3	42,3	44,6	87,5	87,5	425,3
Øvrig drift forbrug	33,3	22,7	50,5	46,6	30,8	44,0	41,7	27,9	36,5	53,7			387,7
Mer-/mindreforbrug på øvrig drift	-9,0	-19,6	8,2	4,3	-11,5	1,7	-0,6	-14,4	-5,8	9,2			-37,7
Akk. mer-/mindreforbrug på øvrig drift	-9,0	-28,6	-20,4	-16,1	-27,7	-26,0	-26,6	-41,0	-46,8	-37,7			



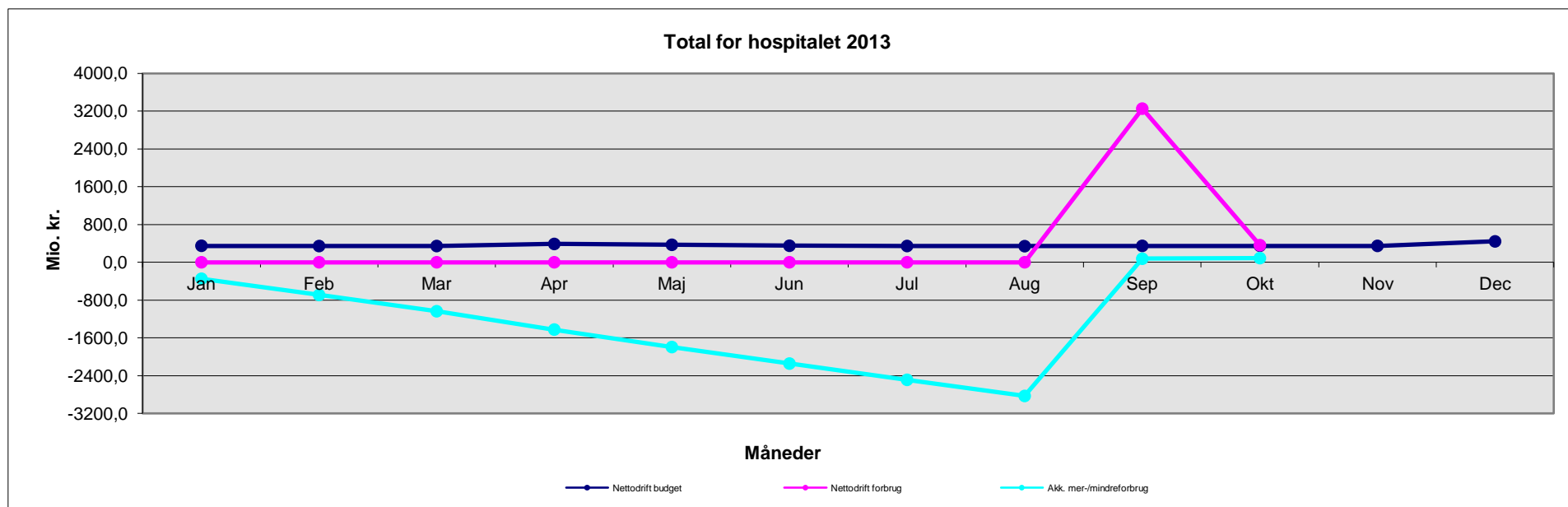
Region Hovedstadens Psykiatri - Indtægter 2013

Mio. kr. 2013 pris- og lønniveau	Jan	Feb	Mar	Apr	Maj	Jun	Jul	Aug	Sep	Okt	Nov	Dec	Oktober
Indtægtsbudget	-1,9	-1,9	-16,1	-1,9	-1,9	-16,1	-1,9	-1,9	-16,1	-1,9	-1,9	-16,1	-61,9
Indtægter	-0,1	-1,0	-2,4	-3,8	-1,5	-2,5	-33,5	-1,3	-2,2	-29,1			-77,3
Mer-/mindre indtægter	1,9	0,9	13,7	-1,9	0,5	13,6	-31,5	0,6	13,9	-27,1			-15,4
Akk. mer-/mindre indtægter	1,9	2,8	16,5	14,6	15,1	28,7	-2,8	-2,2	11,8	-15,4			



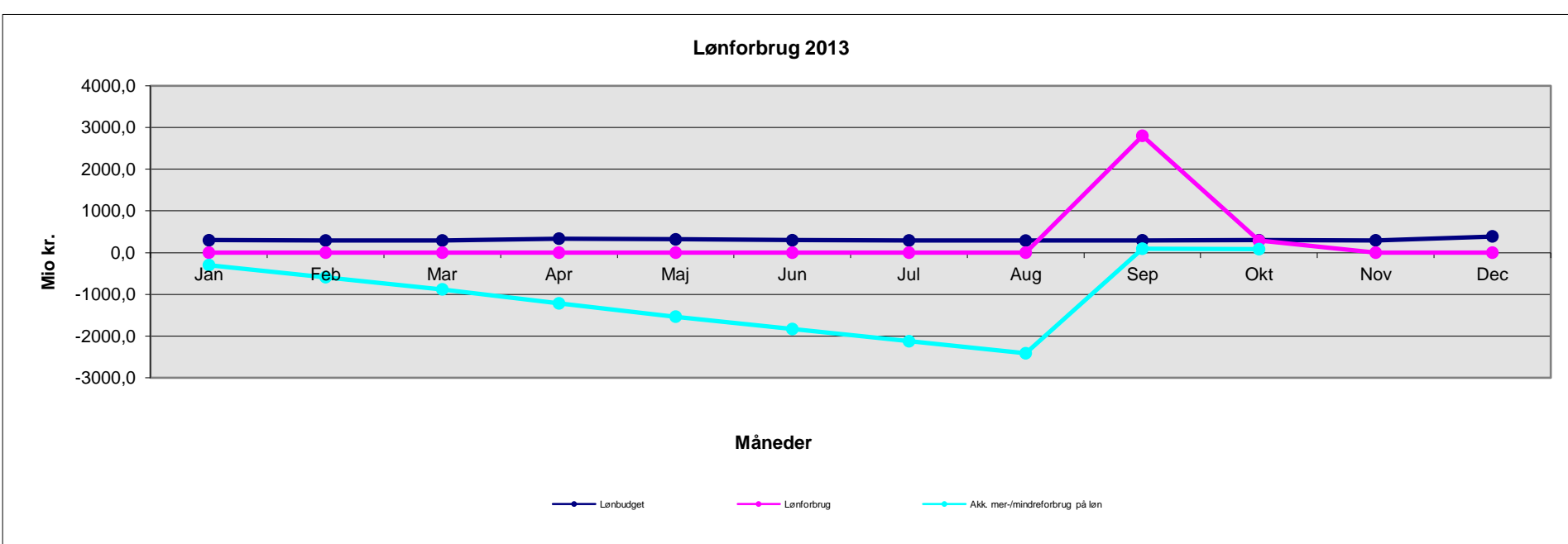
Rigshospital - Total for hospitalet 2013

Mio. kr. 2013 pris- og lønniveau	Jan	Feb	Mar	Apr	Maj	Jun	Jul	Aug	Sep	Okt	Nov	Dec	Oktober
Nettodrift budget	348,9	343,4	344,2	387,8	370,1	349,5	344,3	340,9	347,1	349,1	347,3	442,2	3.525,3
Nettodrift forbrug	0,0	0,0	0,0	0,0	0,0	0,0	0,0	0,0	3251,8	362,1			3.613,9
Mer-/mindreforbrug	-348,9	-343,4	-344,2	-387,8	-370,1	-349,5	-344,3	-340,9	2.904,7	13,0			88,7
Akk. mer-/mindreforbrug	-348,9	-692,3	-1.036,5	-1.424,3	-1.794,4	-2.143,9	-2.488,2	-2.829,1	75,6	88,7			



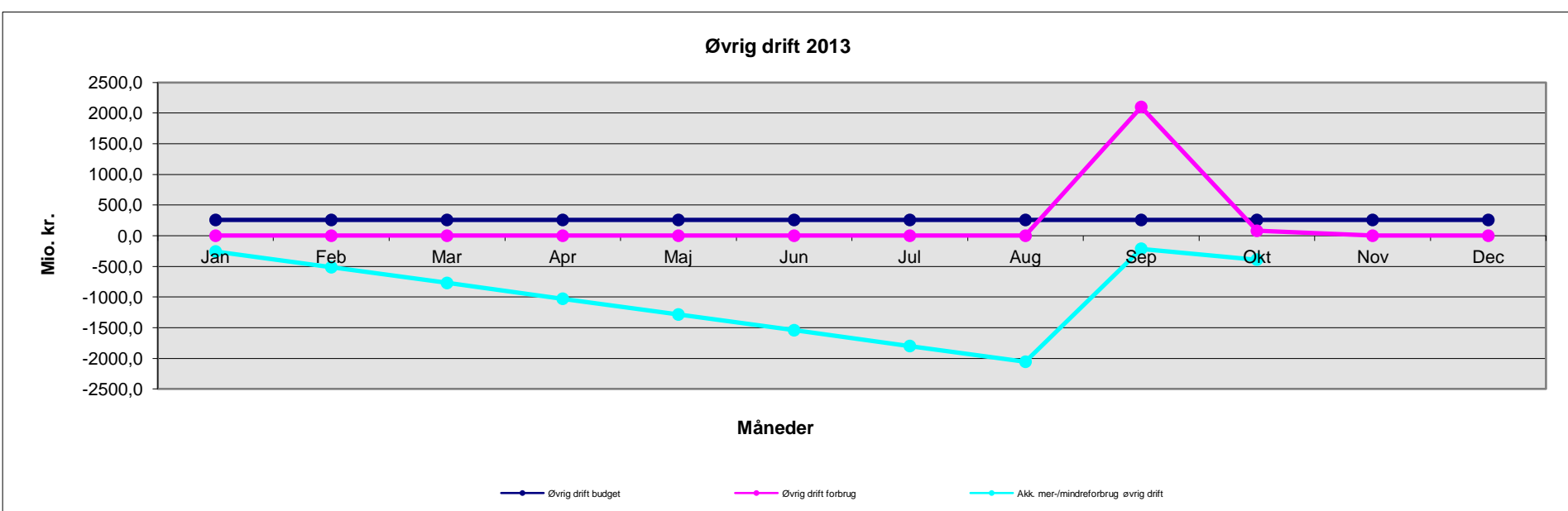
Rigshospital - Løn 2013

Mio. kr. 2013 pris- og lønniveau	Jan	Feb	Mar	Apr	Maj	Jun	Jul	Aug	Sep	Okt	Nov	Dec	Oktober
Lønbudget	296,9	291,3	292,1	335,7	318,0	297,4	292,2	288,9	295,0	297,0	295,2	390,1	3.004,5
Lønforbrug	0,0	0,0	0,0	0,0	0,0	0,0	0,0	0,0	2801,8	287,2	0,0	0,0	3.089,0
Mer-/mindreforbrug på løn	-296,9	-291,3	-292,1	-335,7	-318,0	-297,4	-292,2	-288,9	2.506,8	-9,8			84,5
Akk. mer-/mindreforbrug på løn	-296,9	-588,2	-880,3	-1.216,0	-1.534,0	-1.831,4	-2.123,7	-2.412,5	94,3	84,5			



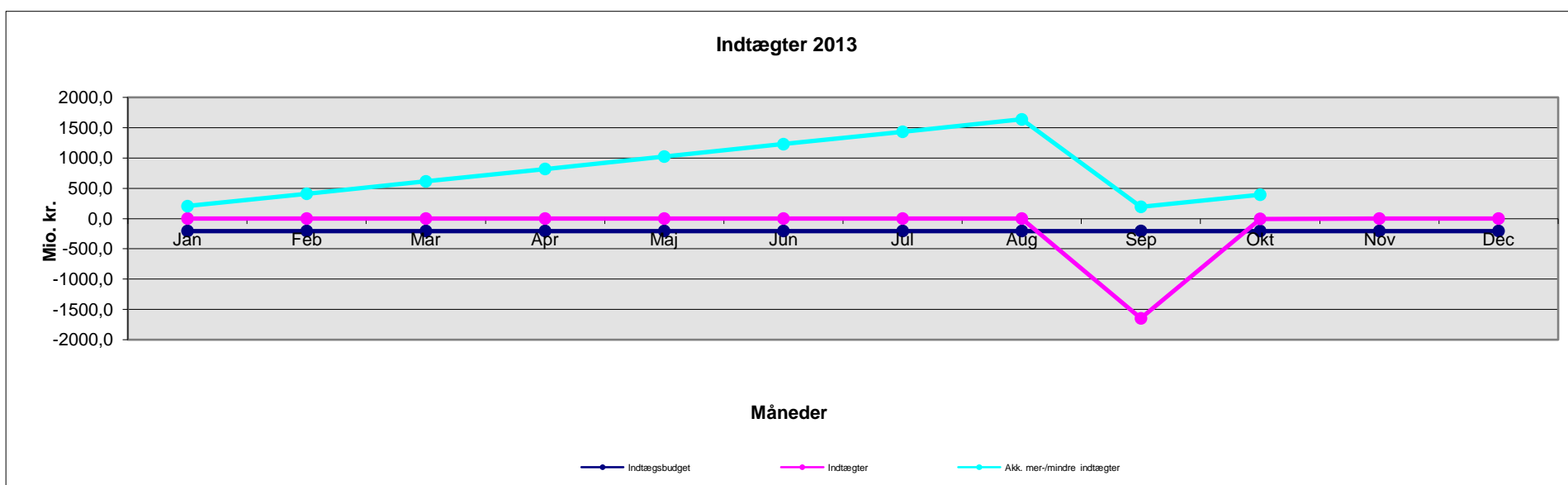
Rigshospital - Øvrig drift 2013

Mio. kr. 2013 pris- og lønniveau	Jan	Feb	Mar	Apr	Maj	Jun	Jul	Aug	Sep	Okt	Nov	Dec	Oktober
Øvrig drift budget	256,9	256,9	256,9	256,9	256,9	256,9	256,9	256,9	256,9	256,9	256,9	257,0	2.569,2
Øvrig drift forbrug	0,0	0,0	0,0	0,0	0,0	0,0	0,0	0,0	2099,8	80,0	0,0	0,0	2.179,7
Mer-/mindreforbrug på øvrig drift	-256,9	-256,9	-256,9	-256,9	-256,9	-256,9	-256,9	-256,9	1.842,9	-177,0			-389,5
Akk. mer-/mindreforbrug øvrig drift	-256,9	-513,8	-770,8	-1.027,7	-1.284,6	-1.541,5	-1.798,5	-2.055,4	-212,5	-389,5			



Rigshospital - Indtægter 2013

Mio. kr. 2013 pris- og lønniveau	Jan	Feb	Mar	Apr	Maj	Jun	Jul	Aug	Sep	Okt	Nov	Dec	Oktober
Indtægsbudget	-204,8	-204,8	-204,8	-204,8	-204,8	-204,8	-204,8	-204,8	-204,8	-204,8	-204,8	-204,8	-2.048,5
Indtægter	0,0	0,0	0,0	0,0	0,0	0,0	0,0	0,0	-1649,8	-5,0	0,0	0,0	-1.654,8
Mer-/mindre indtægt	204,8	204,8	204,8	204,8	204,8	204,8	204,8	204,8	-1.444,9	199,8			393,7
Akk. mer-/mindre indtægter	204,8	409,7	614,5	819,4	1.024,2	1.229,1	1.433,9	1.638,8	193,8	393,7			



Rigshospital - Aktivitet 2013

Mio. kr. 2013-takster	Jan	Feb	Mar	Apr	Maj	Jun	Jul	Aug	Sep	Okt	Nov	Dec	Manglende færdigreg.	September
Præstationsbudget	556,2	485,5	512,3	529,0	547,6	515,7	421,9	490,7	546,1	550,5	549,2	507,5		4.605,0
Præsteret aktivitet	537,0	475,6	512,2	507,1	535,0	533,3	444,7	470,0	522,2				13,2	4.550,3
Mer-/mindre aktivitet	-19,3	-9,9	0,0	-21,9	-12,6	17,6	22,8	-20,6	-23,9					-54,7
Akk. mer-/mindreforbrug aktivitet	-19,3	-29,2	-29,2	-51,1	-63,7	-46,1	-23,3	-44,0	-54,7					

Anm.: Den akkumulerede afvigelse i september måned indeholder værdien af manglende færdigregistreringer

