



Strategisk samarbejdsaftale om boligsocial indsats

Områdets navn:

Vejleåparken

Aftalens parter:

Ishøj Boligselskab v/Domea.dk
Boligforeningen AAB
Ishøj Kommune

Samarbejdsaftalen gælder fra - til:

1.11.2017- 31. oktober 2021

Underskrifter:

Ishøj Boligselskab v/Domea.dk Bent Frederiksen

Dato Navn

Boligforeningen AAB Gorm Evers

Dato Navn

Ishøj Kommune Lisbet Lentz

Dato Navn

Aftaledokumenter

Det er et krav, at der udarbejdes en **strategisk samarbejdsaftale** for at opnå Landsbyggefondens støtte til boligsocial indsats. Aftalen forpligter kommune og boligorganisationer i forhold til samarbejde, herunder formulering og opfyldelse af fælles mål for indsatsen.



Ændringer i den strategiske samarbejdsaftale skal godkendes af Landsbyggefonden.

Konkrete aftaler om specifikke aktiviteter mellem den boligsociale indsats og de lokale kommunale institutioner, foreninger eller andre aktører skal fastlægges i særskilte **delaftaler** for hvert indsatsområde, der hører under den strategiske samarbejdsaftale.

Bestyrelsen for den boligsociale indsats skal i den forbindelse sikre, at delaftalerne til hver en tid understøtter den strategiske samarbejdsaftale samt afspejler de aktiviteter og samarbejder, der gennemføres i boligområdet. Ajourførte delaftaler skal til enhver tid kunne rekvireres af Landsbyggefonden.

Følgende dokumenter skal vedlægges denne strategiske samarbejdsaftale og uploades på <http://driftsstoette.lbf.dk>:

- En delaftale for hvert af de valgte indsatsområder udarbejdet i skabelonerne fra <http://driftsstoette.lbf.dk>
- Et budget udarbejdet i skabelonen fra <http://driftsstoette.lbf.dk>
- Et organisationsdiagram
- Et kommissorium for bestyrelsen
- Et bilag med Boligsociale Data for boligområdet på tilsagnstidspunktet hentet fra <https://lbf.dk/selvbetjener/boligsociale-data/>
- En beredskabsplan jf. regulativets § 6 udarbejdet i skabelonen fra <http://driftsstoette.lbf.dk>
- En milepælsplan
- Aktivitetsskemaer udarbejdet i <http://driftsstoette.lbf.dk>

1. Formål med og rammer for den boligsociale indsats

Vejleåparken i Ishøj er med sine ca. 5.200 beboere, 2.100 husstande og mere end 120 forskellige nationaliteter et multikulturelt boligområde, som fremstår gennemrenoveret, og hvor langt de fleste beboere føler sig trygge, er glade for at bo og ønsker at blive boende. Boligområdet er dog samtidig også karakteriseret af en række voldsomme udfordringer med høj arbejdsløshed, lav hustandsindkomst, fattigdom, lav grad af uddannelse - hvis nogen, omfattende sociale problemer, mistro, mangel på fremtidsudsigter og generelt lav grad af viden om det danske samfund herunder uddannelsessystemet og opdragelse.

Alle disse faktorer er med til at bidrage til en omfattende negativ social arv og udgør til sammen sammensatte og komplekse problemstillinger, der kræver en ekstraordinær arbejdsindsats, som rækker udover de eksisterende kommunale aktiviteter i boligområdet.

Den kommende boligsociale helhedsplan skal videreudvikle den boligsociale indsats, som har fundet sted i perioden 2013–2017. Den fremadrettede boligsociale indsats vil således tage udgangspunkt i de aktuelle erfaringer og resultater med henblik på at videreføre og udbrede de delaktiviteter, som har vist sig at have en stor positiv effekt i forhold til



målgrupperne. Disse vil suppleres med nye aktiviteter med henblik på at styrke en positiv udvikling i boligafdelingerne yderligere.

Dette opnås konkret ved:

At øge trygheden og styrke trivslen

Det er et mål at øge boligområdet børn og unges trivsel ved at støtte dem i et meningsfuldt og kompetenceudviklende fritidsliv. De vil blive støttet i deres demokratiske dannelse, i at skabe positive sociale netværk og i at tage ansvar for deres eget boligområde. Ligesom det er et mål, at børn og unge får erfaring med og kendskab til det organiserede fritidsliv.

Det er et mål at styrke tryghed, det gode naboskab og lokalt engagement.

Samtidig er det et mål at forebygge udsættelser.

Endeligt er det et formål med indsatsen at forbedre omverdenens syn på boligområdet, at forbedre den oplevede tryghed og at rekruttere flere frivillige til at arrangere aktiviteter i boligområdet.

At mindske antallet af sigtelser og forhindre, at børn og unge får kriminelle løbebaner

Det er et mål at sikre boligområdets børn og unge et sundt og aktivt fritidsliv og bidrage til at de tager ansvar for eget boligområde.

At flere unge gennemfører ungdoms- og erhvervsuddannelser og opnår jobfærdigheder

Formålet er overordnet set at styrke børn og unge i deres skolegang, uddannelsesvalg, tilknytning til arbejdsmarkedet og i deres muligheder generelt i samfundet med henblik på, at de bryder den negative sociale arv.

At styrke forældrekompetencer og -ansvar i de udsatte familier

Det er et mål at hjælpe udsatte forældre i at udvikle kompetencer i forhold til opdragelse, i at opnå viden om det danske uddannelsessystem og det offentlige system og i praksis at være positive rollemodeller for deres børn. Samtidig støttes der op omkring forældrenes muligheder for at danne netværk og hjælpe hinanden i boligområdet.

Dette ønskes opnået gennem indsatser og aktiviteter, der øger og støtter beboernes kompetencer og gennem brobygning til kommunale indsatser.

2. Organisering

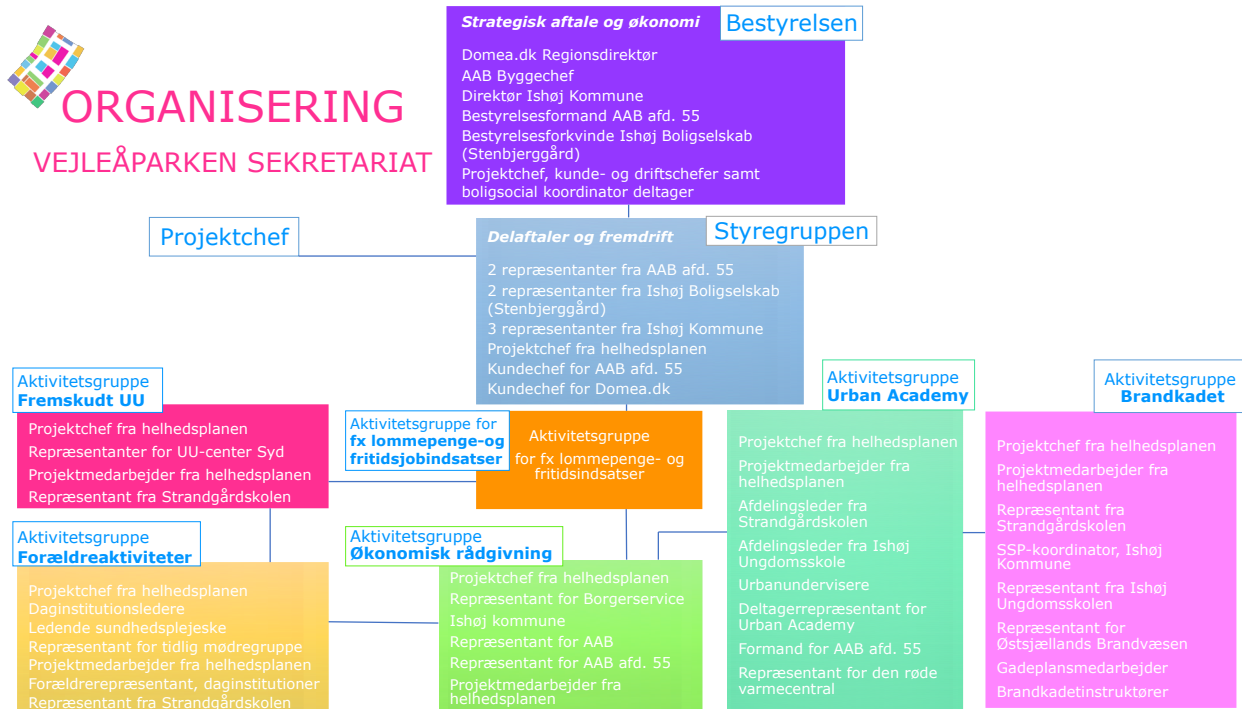
Parterne bag den strategiske samarbejdsaftale skal etablere en projektorganisation med en ansvarlig **bestyrelse** for gennemførelsen af den boligsociale indsats, således at en **éntydig og kompetent ledelse** kan sikre koordinering og styring af den lokale indsats og prioritere på tværs af alle niveauer og organisationer - herunder boligorganisationer, boligafdelinger og kommune jf. regulativets § 6, stk. 6.2.



Under bestyrelsen kan der etableres en eller flere (tematiske/geografiske) følgegrupper.

Beskrivelsen af organiseringen skal suppleres med et organisationsdiagram. Endvidere skal det beskrives i kommissoriet, hvordan sekretariatsbetjening af bestyrelsen vil foregå.

I nedenstående figur er opbygningen af helhedsplanen illustreret.



Bestyrelse

For at sikre en effektiv styring og koordinering på strategisk niveau etableres der en ansvarlig bestyrelse, således at en éntydig og kompetent ledelse kan sikre koordinering af den lokale indsats og prioritere på tværs af alle niveauer og organisationer, - herunder boligorganisationer, helhedsplan, boligafdelinger og kommune jf. regulativets § 6, stk. 6.2.

Der er udarbejdet et Kommissorium for bestyrelsen, som er lagt på sagen. Bestyrelsen medvirker til en effektiv styring og koordinering på et strategisk niveau. Bestyrelsen skal godkende eventuelle ændringer i delaftalerne efter indstilling fra styregruppen. Større ændringer, herunder ændringer i den strategiske samarbejdsaftale skal godkendes af Landsbyggefonden.

Der tilstræbes konsensus i den boligsociale bestyrelse. Hver boligorganisation og Ishøj Kommune har én samlet stemme i den boligsociale bestyrelse, uafhængig af hvor mange medlemmer (*administrativt & politisk*) de hver især er repræsenteret med i den boligsociale bestyrelse.

For at sikre et stærkt samspil med de øvrige initiativer i Ishøj Kommune og i boligområdet



har bestyrelsen også fokus på samspillet mellem den boligsociale helhedsplan og de fysiske planer for boligområdet.

Det forventes at bestyrelsen mødes 2 gange årligt.

Der udarbejdes og godkendes forretningsorden for bestyrelsen. Dette sker når helhedsplanen påbegyndes.

I bestyrelsen sidder Regionsdirektør for Domea.dk på vegne af Ishøj boligselskab, byggechef for AAB på vegne af AAB afd. 55 samt et medlem af Ishøj Kommunes Direktion. Desuden sidder formanden for Ishøj Boligselskab samt formanden for AAB afd. 55 med i bestyrelsen.

I bestyrelsens møder deltager uden stemmeret projektchefen for helhedsplanen i Vejleåparken, og nøglemedarbejdere fra kommune og boligorganisationer kan deltage ad hoc. Dermed sikres sammenhæng mellem helhedsplanens konkrete aktiviteter, styregruppen og bestyrelsen.

Styregruppe

Der etableres en styregruppe for helhedsplanen i Vejleåparken.

Det forventes, at styregruppen mødes 2-4 gange årligt.

På baggrund af statusnotater fra projektchefen, aktivitetsgrupperne og øvrigt materiale drøftes arbejdet med helhedsplanen og heraf afledte spørgsmål.

Styregruppen har til formål at følge aktiviteterne tæt, koordinere med andre aktiviteter i boligområdet og indstille forslag til ændringer af delaftaler til bestyrelsen. I styregruppen har beboerrepræsentanter samt repræsentanterne fra Strandgårdskolen, Ungdomsskolen og den fra Ishøj Kommunes Stabsenhed Tryghed og Kriminalitetsforebyggelse fx mulighed for sammen med projektchefen at koordinere samspillet med aktiviteterne, for at videregive informationer om aktiviteter uden for helhedsplanens regi, som kan være relevante, for at gå i dybden om nogle af de aktiviteter, som ikke har aktivitetsgrupper og som kan være af særlig interesse for afdelingsbestyrelserne. Her kan fx nævnes de lokale festivaler, ferieforening med videre.

Styregruppen følger implementeringen af aktiviteterne i delaftalerne.

Styregruppen skal derudover sikre en tæt dialog og et konstruktivt samarbejde i praksis mellem Ishøj Kommune, Boligorganisationerne, afdelingsbestyrelserne, andre samarbejdspartnere og helhedsplanen.

Styregruppen sammensættes af repræsentanter for de parter, der har indgået aftale om helhedsplanen med fokus på de parter, der skal være med til at gennemføre eller har aktier i aktiviteterne på et praktisk plan, som fx den lokale skole Strandgårdskolen, Ishøj Ungdomsskole og afdelingsbestyrelserne. På den måde sikres det at, at dem der er involveret i de konkrete aktiviteter, også kan være med til at indstille ændringer til bestyrelsen og tage information og beslutninger med til deres bagland.

Aktivitetsgrupper

For at sikre lokal forankring med aktørerne i boligområdet, hvor der i praksis sikres en koordinering i udførelsen og en koordinering med andre ikke boligsociale indsatser i Vejleåparken, nedsættes der en række lokale aktivitetsgrupper for helhedsplanens aktiviteter. Deltagerne i aktivitetsgrupperne er de parter, der er med i aktiviteterne og



derved fx kommunale nøglepersoner, boligsociale medarbejdere, repræsentanter fra beboerdemokratiet (når de er med i aktiviteten) og andre samarbejdspartnere ¹.

Aktivitetsgrupperne tager sig af daglige rent praktiske ting og sikrer aktiviteternes konkrete planlægning og gennemførelse, herunder koordinering, planlægning, opfølgning og evaluering af aktiviteterne samt kvalificere arbejdet sammen med de ansvarlige projektmedarbejdere og projektchefen. I arbejdet lægges der vægt på, at samarbejdspartnerne kan klare praktiske beslutninger i deres bagland og tage viden med tilbage.

Der er ikke aktivitetsgrupper for alle aktiviteter.

Arbejdet i aktivitetsgrupperne varierer alt efter behovet i selve aktiviteten og karakteren af den. Således er en aktivitetsgruppe for *Brandkadet* hovedsagligt aktiv omkring udvælgelsen af deltagere og planlægningen af forløbene før påbegyndelse, mens aktivitetsgruppen for den økonomiske rådgivning mødes regelmæssigt, da aktiviteten har en mere regelmæssig og fortløbende karakter.

Der er ligeledes forskel på aktivitetsgrupperne alt efter, hvilke deltagere gruppen har. Eksempelvis har Urban Academys aktivitetsgruppe deltagelse af en repræsentant fra en afdelingsbestyrelse for at sikre koordinering med bestyrelsens frivillige arbejde, der foregår i de samme lokaler som Urban Academy, mens Østsjællands Brandvæsen udover at være en samarbejdspartner i Ildflue- og Brandkadetaktiviteten også leverer en ydelse, som helhedsplanen betaler for og dermed samtidig er underleverandør. Som konsekvens af disse forskelle kan der være forskel på deltageres indflydelse på aktiviteterne og beslutningskompetencer. Det er projektchefens ansvar, at aktivitetsgrupperne lever op til styregruppens og bestyrelsens krav.

Aktivitetsgrupperne kan desuden bidrage til at sikre det fornødne vidensgrundlag i bestyrelsens og den boligsociale projektchefs arbejde og bidrage til at udbrede kendskabet til helhedsplanens aktiviteter i boligområdet og kommunen.

Helt konkret træffer de beslutninger på aktivitetsniveau, vedrørende udførelse af konkrete aktiviteter inden for rammerne af de enkelte delaftaler. Såfremt der skal ændres i delaftalerne, skal dette indstilles til styregruppen herefter bestyrelsen, der i givet fald godkender ændringen.

Ved ændringer, der har økonomiske konsekvenser og/eller ændrer karakteren af indsatsen, fx ved ændret målgruppe, indstiller aktivitetsgrupperne ønskerne om ændringer til styregruppen herefter til bestyrelsen gennem den boligsociale projektchef. Større ændringer godkendes af Landsbyggefonden.

Ikke alle aktiviteter i helhedsplanen har aktivitetsgrupper og den praktiske udførelse af disse aktiviteter fastlægges af helhedsplanens medarbejdere på baggrund af styregruppen og bestyrelsens beslutninger herom.

Daglig ledelse

Den daglige ledelse af helhedsplanen varetages af projektchefen. Projektchefen har den daglige ledelse af medarbejderne under den boligsociale helhedsplan og ansvaret for gennemførelsen. Ved afskedigelser og personalesager har Domea.dk's kundechef

¹ Eksempelvis Østsjællands Brandvæsen.



ansvaret.

Projektchefen er også leder for huslederne.

Det er projektchefens ansvar at sørge for, at de ansatte i helhedsplanen bliver informeret om bestyrelsens og styregruppens beslutninger og at styregruppen løbende bliver informeret om de enkelte aktiviteter. Der bliver afholdt sekretariatsmøder i helhedsplanen hver anden uge for alle medarbejdere i helhedsplanen, skiftevis i de to kulturhuse, som projektchefen og projektmedarbejderne sammen faciliterer.

3. Samspil med øvrige tiltag og indsatser i lokalområdet

De tre afdelingsbestyrelser

Helhedsplanen i Vejleåparken arbejder tæt sammen med de tre afdelingsbestyrelser i boligområdet.² Dette sker hovedsagligt gennem styregruppen i helhedsplanen, hvor de to afdelingsbestyrelser er repræsenterede, men også gennem lejlighedsvis deltagelse i afdelingsbestyrelsernes møder (fx via projektchefens og de to husledere).

Afdelingsbestyrelserne organiserer og afholder selv jule- og fastelavnsfester, deltager aktivt i planlægningen af Kulturbrofestival og andre beboeraktiviteter, hvor helhedsplanen og afdelingsbestyrelserne arbejder tæt sammen.

AAB afd.55's beboerblad udgives af afdelingsbestyrelsen og til dette blad, der hustandsomdeles i AAB afd. 55's hustande, leverer helhedsplanen materiale.

Vejleåparkens beboerhuse – Glashuset og Kulturhuset

De to beboerhuse i Vejleåparken Glashuset og Kulturhuset og deres to husledere er delvis en del af helhedsplanen. I husene foregår der dels helhedsplansaktiviteter, men der er derudover også en lang række aktiviteter, som ligger udover helhedsplanen. Der kan blandt andet nævnes spisearrangementer, jule- og fastelavnsfester, rekruttering af frivillige til husene og samarbejde med kommunale og andre samarbejdspartnere i regi udenfor helhedsplanen. Som eksempler på eksterne samarbejder kan nævnes samarbejde med Ishøj Bibliotek, Ishøj Kommunes sundhedsplejerskers mødregruppe for unge mødre, Vores Ishøjs cafe for småt spisende ældre "Solstrålen", Lokalafdelingen af Røde Kors, Ældresagen, Ishøj-Torslunde Pensionistforening, Arken Kunstmuseum for Moderne Kunst, Salaam Børnefilmsfestival, Inside Out, Selvhjælpsgrupper for førtidspensionister og fibromyalgi, frivillige beboeres aktiviteter som banko og håndarbejdsgrupper, Next Ishøj, Dansk Folkehjælp, Forstadsmusset, Cph Dox, Red Barnet, den lokale fodboldklub, FU - Vejleåparkens samlede klubber med flere. Alle disse aktiviteter koordineres med eventuelle passende aktiviteter i helhedsplanen. Disse samarbejder, som ligger udenfor helhedsplanen, giver mulighed for rekruttering til helhedsplanens aktiviteter og udgør et netværk af interessenter i Vejleåparken, som kan bruges i helhedsplanen, hvis der skulle være brug for det.

De to husledere administrerer desuden de fleste beboerlokaler i Vejleåparken, som de to beboerhuse og AAB's festsal.

Bygning af nye huse i AAB afd. 55.

Det er vedtaget, at bygge 58 familieboliger i AAB afd. 55 og i forbindelse med byggeriet vil der i samarbejde med helhedsplanen i Vejleåparken blive koblet praktikanter fra

² Det skal bemærkes, at helhedsplanen omfatter to af Vejleåparken tre boligafdelinger. Den tredje afdeling – Søvejshuse med 42 boliger deltager ikke i helhedsplanen, men der foregår et tæt samarbejde med boligafdelingen.



boligområdet på byggeriet.

Renovering og ombygning af Lokalcenteret

Der planlægges renovering og ombygning af lokalcenteret placeret i midten af Vejleåparken i AAB afd. 55. Lokalcenteret består før arbejdet påbegyndes af fem mindre butikker, beboerhus Kulturhuset, en festsal, en integreret institution, festlokaler samt AAB afd 55.'s lokale decentrale administrationskontor.

Renovering og ombygning af Den Røde Varmecentral

Den tidligere og nu nedlagte varmecentral, kaldet den Røde Varmecentral, er beliggende centralt i Vejleåparken og vil i det kommende år blive renoveret og ombygget.

Den Røde Varmecentral har dels faciliteter for AAB's ejendomsfunktionærer og deres maskinpark og dels er der opholdslokaler, hvori helhedsplanens musikstudie er bygget op i stueetagen og der er det større lokale på første sal, hvor helhedsplanens danselokale befinder sig.

Den Røde Varmecentral fremstår ret slidt og står overfor en renovering og ombygning. I det omfang det giver mening, vil helhedsplanen indgå med input til ombygningen af lokalerne via deltagere i helhedsplanens aktiviteter, så Vejleåparkens børn og unges ønsker til de kommende lokaler også tages i betragtning.

Ejendomsfunktionærerne og lokalkontor AAB afd. 55

AAB afd.55's har et decentralt ejendomskontor med fire ansatte placeret i Vejleåparken. Helhedsplanens aktiviteter i boligområdet koordineres med kontoret, hvilket sker via generel information om helhedsplanens aktiviteter og via den ene medarbejders (kundechefens) deltagelse i Helhedsplanens Styregruppe. Eksempelvis vil aktiviteter på AAB's udearealer koordineres og klares med lokalkontoret. Af andre aktiviteter, hvor der kan være koordinering, kan nævnes den økonomiske rådgivning. Lokalkontoret sikres også viden om helhedsplanens aktiviteter, så kontoret kan videresende beboere, som kontoret får kendskab til, til helhedsplanens aktiviteter.

Helhedsplanen har desuden ofte tæt kontakt til ejendomsfunktionærerne i begge boligselskaber typisk igennem udendørs aktiviteter, hvor ejendomsfunktionærerne hjælper eller som minimum informeres. I det omfang muligt informeres de også om de generelle aktiviteter i helhedsplanen.

Ishøj Kommunes boligsociale tiltag

Omtrent halvdelen af Ishøj Kommunes borgere bor i almennyttige boliger. Boligområdet Vejleåparken er Ishøjs største, som rummer 23% af kommunens befolkning. Området er bl.a. karakteriseret ved at rumme en betydelig andel af kommunens socialt udsatte familier. Af samme grund har Ishøj Kommune en meget bred palette af tilbud, indsatser, ydelser mv. til rådighed for borgerne i Vejleåparken. Ikke alle tilbud er fysisk beliggende i Vejleåparken, men Ishøj er et geografisk lille byområde, så langt overvejende vil et tilbud kun være en kort gåtur væk. Under de enkelte delaftaler beskrives de mest relevante kommunale indsatser og tilbud, der komplementerer og/eller indgår i samspil med helhedsplanens aktiviteter.

Kommunal boliganvisning

Ishøj Kommune og boligselskaberne ønsker at styrke beboersammensætningen i Vejleåparken. Derfor har Ishøj Kommune og boligselskaberne indgået en aftale om, at Ishøj Kommune har 100% anvisningsret i Vejleåparken. Anvisning sker efter en konkret individuel vurdering, men skal følge byrådets kriterier³, der fx har fokus på, at tilflyttere

³ <http://www.ishoj.dk/anvisning-af-almene-boliger-i-ishoej-kommune#overlay-context=users/38410>



skal være i arbejde eller uddannelse.

Kommunale boligsociale tiltag som styrket medborgerskab

Ishøj Kommunes deltagelse i samarbejdet om en boligsocial helhedsplan er en del af indsatsområdet "Tryk by", der hører under Ishøj Kommunes Medborgerpolitik. Medborgerpolitikken har som vision, at *mangfoldighed er en styrke*.

Ishøj Kommunes mål med at indgå i Helhedsplanen er, at:

- Alle beboere er en del af og føler sig inkluderet i medborgerskabet
- Alle beboere er opsøgende og interesserede i nærdemokratiet
- Alle beboere møder medborgere med gensidig respekt og anerkendelse af forskellighed
- Alle beboere tager ansvar for egen fremtid og et medansvar for andres fremtid
- Alle beboere bliver mødt med professionalisme og respekt, der tager udgangspunkt i den enkelte beboers behov.

De lovbestemte indsatser indenfor fx det sociale, undervisningsmæssige, beskæftigelsesmæssige område er den kommunale kerneydelse. Helhedsplanen komplementerer de kommunale kerneydelser og er en mulighed for at styrke medborgerskabet i Vejleåparken gennem et strategisk samarbejde med boligselskaberne. Med deltagelsen i samarbejdet om en boligsocial helhedsplan ønsker Ishøj Kommune at bidrage til at mobilisere og udvikle boligområdets ressourcer. Det er Ishøj Kommunes holdning, at de investeringer, vi foretager i boligsociale helhedsplaner, skal have en varig effekt på boligområdet og gerne kunne forankres i civilsamfundet (kilde: Ishøj Kommune).

4. Boligsociale Data – Tværgående målinger (centralt genererede målinger)

Landsbyggefonden indhenter årligt en status på en række målinger på relevante indikatorer for hvert enkelt boligområde. Målingerne er tilgængelige for bestyrelsen for den enkelte boligsociale indsats via <https://lbf.dk/selvbetjening/boligsociale-data/>.

Der er tale om registerbaserede målinger, der går på tværs af alle boligsociale indsatser på landsplan, som modtager støtte fra 2015 til 2018-midlerne.

Målingerne giver en karakteristik af udfordringerne i boligområdet - herunder de målgrupper, som indsatsen skal skabe forandringer for. Det samlede billede af målingerne er et udtryk for en "temperaturmåling" for området og således et redskab til den løbende monitorering.

Målingerne kan evt. indarbejdes i den strategiske samarbejdsaftale og dermed få status af resultatmål for indsatsen.

Det er en forudsætning for tildeling af midler fra Landsbyggefonden, at bestyrelsen for den boligsociale indsats løbende følger, hvordan disse målepunkter udvikler sig.



5. Indsatsområder

I dette afsnit skal det fremgå, hvilke af de fire mulige indsatsområder der indgår i den boligsociale indsats.

Under hvert indsatsområde skal **problemkomplekset** for indsatsområdet, det overordnede **formål** samt de konkrete **mål** for indsatsområdet beskrives. Herudover skal det angives, hvilke **succeskriterier** (lokalt opstillede målinger) parterne i fælleskab fastsætter for den boligsociale indsats samt **datakilden** for disse. Målene skal sættes for den fireårige periode, hvor den boligsociale indsats forløber.

Mål og succeskriterier skal primært vedrøre forandringer for boligområdet/udvalgte målgrupper, men kan også inkludere fx styrket samarbejde og metodeudvikling. Succeskriterier kan være af såvel kvantitativ som kvalitativ art.

Bestyrelsen har ansvar for at følge op på mål og succeskriterier inden for de valgte indsatsområder samt de Boligsociale Data. Som en del af den årlige revision i forbindelse med regnskabsaflæggelse skal boligorganisationen over for revisionen dokumentere, at der løbende følges op på dette (jf. vejledningen side 7, ad.1).

Den konkrete beskrivelse af indsatsområderne med aktiviteter fastlægges i særskilte delaftaler – én delaftale pr. indsatsområde. Indholdet i delaftalerne skal således lede hen imod de opsatte formål og mål i nærværende strategiske samarbejdsaftale samt fastlægge den indbyrdes ansvars- og rollefordeling mellem de parter, der er involveret i indsatsen.

5.1 Tryghed og trivsel

Problemkompleks for indsatsområdet

Tryghed

Igennem mange år var Vejleåparken for mange beboergrupper et usikkert og et utrygt boligområde. Gennem en række indsatser er boligområdet dog generelt blevet et godt og trygt boligområde. Der er ikke lavet undersøgelser af trygheden siden 2013, da trygheden ikke er vurderet som særligt problematisk længere. Det ændrer imidlertid ikke ved, at der er behov for stadig at øge trygheden og fastholde fokus. Der er stor risiko at kriminaliteten stiger og trygheden falder, hvis der ikke i boligområdet fortsat er aktiviteter og målrettet fokus på området. Ligesom der er behov for at styrke et godt naboskab, social integration og sammenhængskraft på tværs af de mange forskellige etniske og sociale grupper i boligområdet.

Image

Hvis et område er præget af mange negative historier og fortællinger om problemer med vold, hærværk, børn der mistrives eller lignende, skaber det et selvforstærkende billede. Dette sker både hos boligområdets eksisterende beboere, der bliver mere utrygge i deres eget område men særligt også blandt folk der ikke bor i området. Et positivt billede af boligområdet og derved et positivt image har en stor betydning for oplevelsen af tryghed – hos beboere såvel som hos ikke beboere.

Indbrud

Takket været tidligere indsatser er antallet af indbrud faldet fra 65 i 2012 til 30 i 2016 og dette niveau ønskes som minimum fastholdt i den kommende helhedsplan. Selvom



niveauet for indbrud er faldet markant, er det vigtigt at have fokus på aktiviteter, der mindsker risikoen for indbrud, da niveauet ellers ville kunne stige igen.

Naboskab

Det ønskes også at fastholde beboernes fokus på at skabe et godt naboskab, som er en af de bedste redskaber til at modvirke indbrud og utryghed i et boligområde. Kendskabet til hvem man bor side og side med styrker også trygheden i opgangen og accepten af forskellighederne og sikrer og kan føre med sig, at naboer fx holder øje med hinandens boliger og på anden vis tager vare på hinanden. En styrkelse af det gode naboskab er dermed også en styrkelse af trygheden i boligområdet.

Udsatte unge i dårlig trivsel uden fritidsaktiviteter og ansvar for boligområdet

I området er 48% af beboerne under 30 år (Notat om Ishøj Kommunes GIS-udregning). En stor del af dem er udsatte, mistrives og er uden tilknytning til det etablerede fritidsliv. SSP og ansatte på skolen giver samtidig udtryk for, at en stor del af de unge ikke tror på sig selv og deres muligheder for fremtiden.

Helhedsplanens medarbejdere erfarer desuden, at mange udsatte unge i boligområdet:

- har få sunde fællesskaber
- har svært ved at blive motiverede
- har svært ved at finde meningsfulde fritidsaktiviteter
- oplever kedsomhed,
- har et ringe omverdenskendskab
- ikke er vant til at deltage i demokratiske beslutningsprocesser.

Hertil kommer at Vejleåparken i sig selv ikke har mange organiserede tilbud til de mere end 2473 børn og unge under 30 år i boligområdet, hvilket kan betyde risiko for negativ adfærd i områdets gader og andre udearealer.

Det skal dog understeges, at det er helhedsplanen og boligselskabernes klare opfattelse, at utryghed generelt ikke længere er et udpræget problem i Vejleåparken. Ligesom, der modsat tidligere, ikke er et udpræget problem med unge, der færdes på udearealer og skaber utryghed for andre beboere. Boligområdets største problemer inden for dette indsatsområde handler altså om manglende trivsel - særlig blandt områdets unge beboere. Når (for) mange unge mistrives, skabes der problemer i institutioner, skoler og foreninger, der kan have svært ved at få en normal hverdag til at fungere, hvis de skal tage af omfattende trivselsproblemer.

Blandt mange børn og unge - især med anden etnisk baggrund end dansk - er der en manglende følelse af at blive hørt og være en del af det danske samfund. Mange oplever mangel på opbakning hjemmefra, mangel på stabilitet, succesoplevelser og positiv voksenkontakt.

Nogle familier har ikke råd til at sende de unge til fritidsaktiviteter i foreninger, mens andre unge ikke kan rummes af foreningerne på grund af sociale udfordringer. Hertil kommer, at nogle foreninger kan have svært ved at tiltrække boligområdets børn og unge, fordi deres aktiviteter ikke matcher de interesser, som områdets børn og unge har.

Knap halvdelen af Vejleåparkens beboere er under 30 år og mange af dem kommer fra familier med meget lav indkomst og en lav grad af uddannelse. Det er normalen at komme fra en familie uden mange ressourcer og ofte uden den nødvendige viden om



samfundet og dermed støtte til at bryde den negative sociale arv⁴. Der er derved ikke en beboersammensætning, der kan sikre, at de svageste "hives" op af de mindre svage.

Med en så massiv mængde børn og unge i boligområdet er det vigtigt, at de trives og bryder med den negative sociale arv. Ikke alene for deres egen skyld men også for de resterende beboeres og boligområde generelt. Aktiviteter inden for dette indsatsområde er afgørende for at give de unge en aktiv og meningsfuld fritid og dermed sikre, at de ikke hænger ud på gaden, laver ballade og skaber utryghed i boligområdet. De skal videre, gennemfører en uddannelse og være gode rollemodeller for boligområdets andre unge.

Økonomiske udfordringer og lav grad af uddannelse

En stor andel af børnefamilierne bosiddende i Vejleåparken kan på forskellig vis betegnes som udsatte børnefamilier. I statistikkerne ses tydeligt lave husstandsindkomster i boligområdet. Den gennemsnitlige årlig husstandsindkomst var i 2016 i boligområdet markant lavere sammenlignet med tallet for hele kommunen (395.464 kr. mod 498.169 kr. i kommunen som helhed, Ishøj Kommunes GIS-udregning).

Samtidig er beboerne i vid udtrækning uden for arbejdsmarkedet. 16%⁵ af beboerne i området mellem 18 og 64 år var uden for arbejdsmarkedet mod 10% i kommunen som helhed (Ishøj Kommunes GIS-udregning).

Andelen af beboere mellem 18 og 64 år med kun grundskolen som højest gennemførte uddannelse er samtidig markant højere end i kommunen som helhed. Således har 33,87% af beboerne grundskole som højeste uddannelse mod 23,61% i kommunen som helhed (Ishøj Kommunes GIS-udregning). Grundskole som højest gennemførte uddannelse giver områdets beboere dårligere jobmuligheder og mindsker dermed mulighederne for at blive selvforsørgende med økonomiske udfordringer til følge.

Boligområdet er derved karakteriseret med en stor andel af økonomisk pressede familier. Med kontanthjælpsloftet ses det derudover tydeligt i boligområdet, at det økonomiske pres på mange beboere og herunder mange familier, er taget til. For en del kontanthjælpsmodtagere er det månedlige rådighedsbeløb faldet og det betyder også færre penge til børn og unge herunder til deres fritidsliv, til tøj etc.

Økonomiske udfordringer i familien kan gøre det svært at betale huslejen og kan i værste fald føre til udsættelse af boligen. Antallet af udsættelser er, takket være den økonomiske rådgivning i Helhedsplanen, faldet markant fra 31 i 2012 til 2 i 2016⁶. Der er i høj grad et behov for at fastholde det lave antal udsættelser. Især efter indførelsen af kontanthjælpsloven, som økonomisk set har presset en del af de i forvejen økonomisk udsatte familier i Vejleåparken.

Formål og mål

Formålet med dette indsatsområde er at bidrage til at skabe et godt og trygt boligliv og boligområde, kendetegnet ved høj trivsel og godt naboskab. Der ønskes en højere grad af lokalt frivilligt engagement og højere trivsel hos beboerne. Dette søges opnået ved at give børn og unge en meningsfuld fritid, give dem positive sociale netværk, holde dem væk fra

⁴ Dette vides på baggrund af fire års intensivt arbejde med mange af disse unge via helhedsplanen og via samarbejdspartnere som de lokale skoler, ungdomsskoler med videre.

⁵ Andelen af arbejdsløse uden børn, pensionister og førtidspensionister.

⁶ Opgørelsen er foretaget af AAB's inkassoafdeling og af Domea.dk. Evalueringen fra AAB's inkassoafdeling er lagt på sagen.



negative gadeaktiviteter, give dem oplevelsen af at være en del af et fællesskab, samt ved at styrke det gode naboskab og frivillige engagement blandt beboerne.

Der skal arbejdes med aktiviteter, der har til formål:

- At øge trygheden i boligområdet
- At styrke børns trivsel og tilknytning til fritidsaktiviteter
- At fastholde det lave antal udsættelser via økonomisk rådgivning og akutrådgivning
- At forbedre beboere og omverdenens syn på boligområdet
- At engagere flere frivillige ved at forankre aktiviteter hos dem.

Succeskriterier (lokalt opstillede målinger):	Datakilde:
At fastholde antallet af indbrud på højst det nuværende niveau. (2016, 30 indbrud)	Vestegnens Politi og Ishøj Kommunes Stabsenhed for kriminalitetsforebyggelse og tryghed.
At tryghed og trivsel hos beboerne stiger fra starten af målingerne (Der sættes en baseline, når den første måling er gennemført).	Trygheds/trivselsmåling (indenfor den landsdækkende evaluering af helhedsplanerne med en bevilling inden for 2015-18 midler.) ⁷
At 10% af helhedsplanens beboerrettede aktiviteter forankres hos frivillige og bliver beboerdrevne ved helhedsplanens afslutning	Helhedsplanens opgørelse
At antallet af udsættelser fastholdes på under 6 årligt. ⁸	Boligorganisationerne
At 40 børn formidles det etablerede fritidsliv (fx ungdomsskole hold eller foreninger) pr. år i helhedsplansperioden	Helhedsplanens opgørelse
At der formidles 12 positive historier om boligområdet i lokale, regionale eller landsdækkende medier pr. år i helhedsplanens periode.	Helhedsplanens opgørelse

5.2 Kriminalpræventiv indsats

⁷ Alternativt udarbejdes tryghedsanalyse i boligområder ved Helhedsplanens opstart og afslutning. Analyserne udarbejdes ud fra CBFU's anbefalinger og metoder.

⁸ Højst 6 udsættelser årligt som succeskriterie er ambitiøst, idet vi med kontanthjælpsreformen forventer væsentlig flere økonomisk trængte familier med restancesager som følge og heraf følgende udsættelser. Udsættelser har i år 2014 og 2015 ligget på hhv. 12 og 7 udsættelser.

**Problemkompleks for indsatsområdet****Sigtelser – børn og unge**

Ifølge Ishøj kommunes Stabsenhed for Tryghed og Kriminalitetsforebyggelse er Ishøj den kommune i landet, hvor fleste børn og unge kommer i politiets søgelys – altså mistænkes.

Af de nyeste boligsociale data fra Landsbyggefonden fremgår det, at 3% af børn og unge (10-17 årige) i 2016 blev sigtet for kriminalitet (LBF Portaldata).

2016	Vejleåparken	Ishøj Kommune	Almene boligsektor
10-17 årige som er blevet sigtet mindst én gang for overtrædelser af straffeloven, våbenloven eller lov om euforiserende stoffer. Pr. 100 beboere i aldersklassen	3,0%	2,6%	1,8%

Kigger man på antallet af sigtelser (som reelt er mistænkte men i statistikken omtales som sigtelser) blandt de 10-14 årige i boligområdet ses det, at der er rejst 23,1 sigtelser pr. 1000 i 2017 mod 13,8 i kommunen som helhed (Boligstatistiske nøgledata 2017)

For de ældre (15 år og op) ser tallene værre ud og der ses næsten i fordobling i forhold til året før. Her ses det at antallet af sigtelser er 113,3 pr. 1000 beboer i boligområdet mod 68,5 i kommunen. (Boligstatistiske nøgledata 2017).

Kriminalitetstruende livsstil

Helhedsplanens medarbejdere ved at flere af ovennævnte sigtelser handler om besiddelse af stoffer. Helhedsplanens medarbejdere har kendskab til grupper på ca. 5-10 børn og unge i alderen 16-18 år, der ryger hash. De er flere gange observeret i boligområdets lokaler og udearealer.

Forskningen peger på en stærk sammenhæng mellem brug af alkohol, tobak og andre rusmidler og en øget risiko for at begå kriminelle handlinger. (Kilde: "Risikofaktorer, effektevalueringer og behandlingsprincipper" fra Justitsministeriets Forskningskontor 2012).

Misbrug kan også føre til psykiske lidelser, social marginalisering og manglende ansvar for boligområdet og naboer.

Denne gruppe af børn og unge, der er kriminalitetstruede, kan erfaringsmæssigt ikke nås gennem helhedsplanens almindelige aktiviteter, og det er nødvendigt med helt særlige målrettede aktiviteter til dem.

Hærværk

Boligområdet har tidligere haft udprægede problemer med høje hærværksudgifter og i 2013 var hærværkskontoen i Vejleåparken således på 612.254 kr. Via den tidligere helhedsplans indsatser er udgifter på hærværkskontoen nedsat til i 2016 at være på ca. 70.000 kr. Denne udgift er dog stadig for høj.



Formål og mål	
<p>Problemkomplekset taget i betragtning har dette indsatsområdet ikke en stor samlet vægt i helhedsplanens arbejde. Dette skyldes, at der fra kommunal side i forvejen foregår rigtig mange andre kriminalpræventive indsatser i området, hvilket uddybes i delaftalen.</p> <p>Formålet med dette indsatsområde er at forebygge, at børn og unge, der er kriminalitetstruede eller i begyndende kriminel løbebane, bliver kriminelle og i stedet får en aktiv og positiv fritid. De mange eksisterende kommunale indsatser taget i betragtning er formålet med indsatsområdet i høj grad at supplere og bygge bro til og samarbejde med de eksisterende kriminalpræventive indsatser.</p> <p>Der skal i dette indsatsområde arbejdes med aktiviteter, der har til formål:</p> <ul style="list-style-type: none">• At færre børn og unge sigtes jf. straffeloven, våbenloven eller lov om euforiserende stoffer• At give kriminalitetstruede børn og unge et alternativ til at opholde sig på gaden• At sikre at boligafdelingernes hærværkskonto falder.	
Succeskriterier (lokalt opstillede målinger):	Datakilde:
At nedsætte boligafdelingernes hærværkskonto med mindst 5% pr. år i helhedsplanens periode. (2016: 70.000 kr.).	Ejendomskontoret AAB afd. 55 og Ishøj Boligselskab.
At andelen af de 10-17 årige som er blevet sigtet mindst én gang for overtrædelser af straffeloven, våbenloven eller lov om euforiserende stoffer (3% i 2016) nærmer sig landsgennemsnittet (0,8%).	LBF Data

5.3 Uddannelse og beskæftigelse
Problemkompleks for indsatsområdet
<p>Med 48% af beboerne under 30 år er den samlede beboermasse i Vejleåparken meget ung.</p> <p>Mange af disse børn og unge lever i sårbare og udsatte familier. Det er familier, som ofte har komplekse problemstillinger og udfordringer at håndtere i hverdagen. Dette har betydelige følger, ikke mindst for forældrenes mulighed for at støtte op omkring deres børns udvikling og muligheder. Kendetegnende for de sårbare og udsatte familier fra boligområdet er:</p> <p>Lavt uddannelsesniveau 33,87% af arbejdsstyrken (18-64-årige) i Vejleåparken har grundskolen som højeste uddannelsesniveau mod 23,61 % i Ishøj kommune som helhed (Ishøj Kommunes GIS –</p>



udregninger)⁹.

Tallene viser desuden at antallet af unge fra Vejleåparken der er i ungdomsuddannelse efter endt folkeskole er 35,3%, mens landsgennemsnittet er på 41,8% og Ishøj på 44,5. efter tre måneder)¹⁰.

26,6% (2016) af boligområdets 20-24 årige har grundskole som højeste fuldførte uddannelse og er ikke i gang med en uddannelse. Dette kan sammenlignes med kommunens 22,3% og 21,8% i den almene sektor (LBF boligsociale Data, år 2016).

Uddannelsesparathed

En overvejende del (ca. 90%) af Strandgårdskolens elever bor i Vejleåparken. Når skolen vurderer 8. klasses elevernes uddannelsesparathed ses det tydeligt, at andelen af elever, der ikke bliver erklæret uddannelsesparate, er væsentlig højere i den lokale skole end i Ishøj Kommune i alt. 59% af eleverne i 8. klasse på Strandgårdskolen erklæres ikke uddannelsesparate mod 40% i Ishøj Kommune i alt (Kilde: Notat om uddannelsesparathed, Ishøj Kommune 2016).

Fravær

Trivsel hos børn og unge i folkeskolen hænger blandt andet sammen med deres fravær, herunder også det såkaldte ulovlige fravær. Især den faglige trivsel, som er elevernes oplevelse af egne faglige evner, koncentrationsevne og problemløsningsevne, har betydning for det ulovlige fravær. Elever, der har en høj faglig trivsel, har mindre ulovligt fravær. Social trivsel og støtte og inspiration påvirker også det ulovlige fravær. (Kilde: Ministeriet for Børn Undervisning og ligestilling, Notat/Analyse om trivsel og fravær i Folkeskolen, marts 2016).

Den landsgennemsnitlige fraværsprocent for ulovligt skolefravær er lige omkring 1 skoledag. Det svarer til lige under 2 hele skoledage. For Strandgårdskolen er den ulovlige fraværsprocent 3,7, mens det for Ishøj som helhed er 2,3% (Kilde: Skolernes Kvalitetsrapport, Ishøj Kommune, 2017).

Udover trivslen har fraværet også en sammenhæng med elevernes videre uddannelsesvej. Elevernes fravær i 9. klasse har, ifølge Undervisningsministeriets Analyse af sammenhæng mellem elevens fravær, prøvekarakterer og videre uddannelse, 2014, betydning for deres opnåede karakterer ved de bundne 9.-klasseprøver. Jo højere fravær eleven har haft i 9. klasse, jo lavere er elevens karaktergennemsnit i de bundne prøver.

Analysen viser desuden, at elevernes fravær i 9. klasse også har betydning for elevens overgang til og status på ungdomsuddannelsen. Jo højere fravær eleven har i 9. klasse, jo lavere er sandsynligheden for, at eleven er startet på en ungdomsuddannelse inden for tre måneder. Og blandt de elever, der er startet på en ungdomsuddannelse, øges sandsynligheden for frafald inden 1. marts i tilgangsåret med elevens fravær i 9. klasse.

Uden for arbejdsmarkedet

⁹ Bemærk venligst at Vejleåparken udgør knapt en fjerdedel af Ishøj Kommunes samlede antal beboere og det samlede tal i kommunen hives derfor også op af Vejleåparkens tal.

¹⁰ Kvalitetsrapport Ishøj Kommune 2015, s. 50, tabel Figur 52: Andel elever, der er i gang med en ungdomsuddannelse tre måneder efter 9. klasse fordelt på skoler i Ishøj i 2014 (kun 35,3 % af de unge fra Vejleåparken var i gang med en ungdomsuddannelse efter at have afsluttet folkeskolen, mens landsgennemsnittet er på 41,8 % og Ishøj endda er på 44,5 %).



11,3% af beboerne mellem 18-64 år er uden for arbejdsmarkedet (Ishøj Kommunes GIS-udregning).

I en del af familierne bevirker den manglende tilknytning til arbejdsmarkedet, at områdets mange børn og unge ofte ikke har forbilleder i deres forældre og viden om skole og ungdomsuddannelser samt uddannelsessystemet generelt.

Manglende kendskab til muligheder

Med den manglende erfaring med arbejdsmarkedet har familierne et manglende kendskab til arbejdsmarkedet og de helt basale krav, der er i forbindelse med at varetage et arbejde.

I udgangspunktet kan det antage, at alle forældre er indstillet på at give deres børn de bedste forudsætninger for at få en uddannelse. Men med få ressourcer, erfaringer og generel manglende viden om uddannelsesmuligheder blandt boligområdets forældre, er det meget ofte tilfældet, at forældrene ikke kan støtte deres børn i skolesammenhænge og i at vælge en ungdomsuddannelse. En ungdomsuddannelse, som deres børn vel at mærke kan gennemføre tilfredsstillende nok til at kunne blive optaget på en videregående uddannelse og/eller blive selvforsørgende.

Få med erhvervsuddannelse

		Boligområdet	Ishøj
Tabel 8. Personer fordelt på højeste fuldførte uddannelse eller igangværende uddannelse pr. 1 oktober, opgjort 1. januar året efter		2017	2017
	I alt	1.152	3.761
Heraf 18 - 29 år	01 Grundskole	287	762
	02 Gymnasial uddannelse	68	293
	03 Erhvervs- og kort videregående uddannelse	135	538
	04 Mellemlang og lang videregående uddannelse	71	297
	05 Uoplyst	129	480
	07 Igangværende uddannelse	462	1.391

Der ses også et manglende kendskab til muligheder for erhvervsuddannelse og derfor er der ikke nok af de unge, der ifølge UU Center Syd vælger denne uddannelsesform. Der kan ikke decideret trækkes tal på boligområdet over tilmeldte til en erhvervsuddannelse, men der er generelt for få unge der vælger en erhvervsuddannelse. På landsplan var der i 2017 kun 18,5 procent af de unge, der tilmeldte sig en erhvervsuddannelse. Næsten det samme som 2016. Det viser nye tal fra Undervisningsministeriet. Tilgangen til



erhvervsuddannelserne er altså stagnerende, hvilket ifølge Dansk Erhverv er både skuffende og problematisk.

“Vi kommer til at mangle faglært arbejdskraft lige om lidt..”, Claus Rosenkrands Olsen, uddannelseschef i Dansk Erhverv.

I Boligområdet er der blandt de 18-29 årige 11,7%, der har en Erhvervs- og kort videregående uddannelse. Til sammenligning er det 14 procent i kommunen som helhed. (Boligstatistiske Nøgletal 2017).

Formål og mål

Formålet med dette indsatsområde er at bidrage til Vejleåparkens børn og unges kompetencer til at gennemføre grundskole og ungdomsuddannelse.

Indsætserne skal hjælpe forældrene i at støtte børnene i deres skolegang og uddannelsesvalg. Samtidig er formålet at styrke børnenes og de unges kendskab til og erfaring med, hvad det vil sige at varetage et arbejde.

Formålet med dette indsatsområde er derfor:

- At udvikle børn og unges kompetencer til at gennemføre grundskole og ungdomsuddannelse, således at andelen af unge fra boligområdet, der kun har grundskole som højest færdiggjorte uddannelse, falder.
- At mindske antallet af unge fra Strandgårdskolen der erklæres ikke uddannelsesparate.
- At det ulovlige fravær på Strandgårdskolen nedsættes.
- At hjælpe forældrene til at støtte deres børns skolegang og uddannelsesvalg.
- At få de unge til også at vælge erhvervsuddannelser.
- At styrke børn og unges kendskab til, hvad det vil sige at varetage et arbejde og styrke muligheder for at varetage et reelt fritidsjob gennem lommepengeprojekter og fritidsjobsindsatser.
- At understøtte oprettelse af lokale praktikpladser og fritidsjob for Vejleåparkens unge.

Succeskriterier (lokalt opstillede målinger):	Datakilde:
At andelen af de 20-24-årige som har grundskole som højeste fuldførte uddannelse og ikke er i gang med en uddannelse falder fra 26,6% i 2015 til 22% ved projektperiodens udløb.	Boligsociale Data, LBF-portalen
At andelen af unge fra 8. klasse på Strandgårdskolen, der vurderes som ikke uddannelsesparate, er faldende i projektperioden fra 59% til 45%	Ishøj Kommune
At ulovligt fravær på Strandgårdskolen falder fra	Skolernes Kvalitetsrapport, Ishøj



knap 4% til 2,3% i projektperioden.	Kommune
At antallet af unge der gennemfører en erhvervs- og kort videregående uddannelse nærmer sig niveauet for Ishøj Kommune (14% i 2017).	Måling Boligstatistiske nøgletal

5.4 Forebyggelse og forældreansvar

Problemkompleks for indsatsområdet

En stor andel af børnefamilierne bosiddende i Vejleåparken kan på forskellig vis betegnes som udsatte. I statistikkerne afspejles det som nævnt i problemkomplekser ovenfor i lave husstandsindkomster, meget høj arbejdsløshed og et lavt uddannelsesniveau.

Isolerede familier

En del af forældrene er derudover socialt og geografisk isolerede. Ifølge Helhedsplanens erfaringer har mange, især ikke etnisk danske, beboere få sociale netværk, eller indgår kun i socialt afgrænsede netværk med ligesindede. Dette er i mange tilfælde kombineret med et ikke velfungerende dansk.

Marginalisering

Samtidig - forstærket af yderligere økonomisk pres via kontanthjælpsloftet - står det desuden klart, at der i Vejleåparken er en række etnisk danske forældre, der i mange tilfælde også er marginaliserede. Ofte med baggrund i dårlig økonomi, manglende sociale relationer og misbrugsproblemer. Dette er blevet tydeligt i den tidligere helhedsplans aktiviteter Folkekøkken, Ferieforening, Forældre-netværk, samt via Urban Academics børne- og ungdomsaktiviteter.

Manglende viden

Erfaring fra den foregående helhedsplan viser desuden, at der er udbredte problemer i forhold til boligområdets forældres viden om:

- sundhedspleje
- institutioner
- opdragelse
- det at vokse op i Danmark

Hertil kommer et behov for viden om Ishøjs kommunes tilbud som fx Familieværkstedet og om, hvordan kommunen fungerer, og hvilke konsekvenser der er ved at involvere sig med kommunen. For eksempel er det igennem helhedsplanen blevet klart, at forældre ikke har taget imod tilbudt hjælp fra kommunen, fordi de har været angst for, at dette kunne betyde, at kommunen ville fjerne deres børn.

Fagpersoner i området oplever derved hos familierne en skepsis overfor det offentlige og deraf følgende manglende brug af de tilbud, der allerede er i kommunen. Dette er et problem, da en del af familierne grundlæggende ville have gavn af tilbuddene og den støtte, de kan få.

Børnesager

Samtidig ses det af Ishøj Kommunes opgørelser, at der er relativt mange forældre, der ikke formår at udfylde deres forælderrolle, og hvor der fra kommunal side er en bekymring for, at børnene mistrives:



Den 1.1.2017 var der i alt 151 psykosociale sager^[1] i Vejleåparken (11,2% af 0-18-årige), mens der samlet set i Vallensbæk-Ishøj kommuner var 529 psykosociale sager^[2] (5,6% af 0-18-årige). Overhyppigheden af psykosociale børnesager i Vejleåparken er således af et betydeligt omfang.

(Notat: Antallet af børnesager, Ishøj Kommune, 07/09/17).

Sprogvurderinger

Ifølge Servicestyrelsens Sprogpakke, har det vist sig, at det har stor betydning for børns senere sproglige udvikling og senere udvikling af læse- og skrivefærdigheder, at der tidligt er fokus på deres sproglige kompetencer.

Dette er ikke mindst væsentligt i forhold til børn, der er sprogligt forsinkede og som – hvis der ikke sættes ind i tide - risikerer at udvikle læse- og skrivevanskeligheder, som kan forfølge dem gennem hele deres skolegang og gøre det vanskeligt for dem at gennemføre en uddannelse. Især i forhold til denne børnegruppe, der er sprogligt udfordrede, er det afgørende tidligt at arbejde fokuseret med sprog.

Sprogvurderinger fra Vejleåparkens tre dagsinstitutioner (Femkanten, Firkløveret og Piletræet) viser, at børnenes sproglige forudsætninger ofte ikke er aldersvarende.

Formålet med at gennemføre sprogvurderinger er at finde ud af, om børnene har de sproglige forudsætninger, der er nødvendige i 3-års alderen og at give de børn, der ikke har dette, den nødvendige og tidlige støtte.

Af Ishøj Kommunes sprogvurderinger generelt i Ishøj Kommune, hvoraf Vejleåparken huser en stor del af de treårige børn, fremgår det, at der er sket positiv udvikling i de treåriges sprog siden 2009, men at der stadig er et stort behov for at styrke sproget især for de tosprogede børn.

I 2014 faldt 15,3% af alle 3-årige i Ishøj Kommune i kategorien *Særlig indsats* og vurderedes dermed som havende behov for en talepædagogisk indsats (Der arbejdes med 3 profiler; *Generel indsats*, *Fokuseret indsats* og *Særlig indsats*).

Kigger man på de to-sprogede børn vurderedes 25,8% som havende behov for en *Særlig indsats* mens 22,7% vurderedes til at falde inden for profilen *Fokuseret indsats* (Børn med behov for øget pædagogisk indsats). (Kilde; Notat, Sprogvurdering i 3 års alderen, Ishøj Kommune).

Ishøj kommune implementerer i efteråret 2017 Rambølls sprogvurderingsværktøj og vi vil herefter kunne måle på denne indikator¹¹.

Formål og mål

Formålet med dette indsatsområde er at styrke forældrekompetencerne hos forældrene i de udsatte familier, herunder øge deres forståelse for og handlemuligheder i forhold til

^[1] Defineret som aktive sager, der er knyttet til børn med adresse i Vejleåparken.

^[2] Ishøj og Vallensbæk kommuner har et forpligtende samarbejde på dette område, hvorfor tallet opgøres samlet for begge kommuner.

¹¹ Rambølls sprogvurderingsredskab er en videreudvikling af Socialministeriets materiale for sprogvurderinger. Der er flere parametre, sproget vurderes ud fra bl.a. mundtlighed, lyttekompetence og begrebsforståelse.



deres ansvar og pligter. Forældrene skal understøttes til bedre at kunne navigere og handle i det danske samfund herunder de eksisterende kommunale tilbud.

Indsatsområdet skal også bidrage til at styrke forældrenes opmærksomhed på vigtigheden af et godt udviklet sprog, og hvordan de kan støtte deres børn i at få et bedre sprog, fx gennem deltagelse i foreningsaktiviteter, flere legerelationer osv.

Der skal etableres sociale netværk mellem forældrene, således at de får bedre mulighed for at støtte op om hinanden og skabe større social sammenhængskraft i området. Der skal arbejdes med aktiviteter, der har til formål:

- At styrke hele familien, deres interne relationer og forældrekompetencer i forhold til 0-6 årige.
- At styrke hele familien, deres interne relationer og forældrekompetencer i forhold til skolebørn.
- At antallet af psykosociale børnesager for de 0-18 årige nedbringes.
- At antallet af førskolebørn, der ikke vurderes sprogligt aldersvarende, nedbringes.

Succeskriterier (lokalt opstillede målinger):	Datakilde:
At andelen af de 0-18 årige med psykosociale børnesager i Vejleåparken skal nærme sig det kommunale niveau. (5,6% af 0-18-årige i 2017)	Opgøres af Ishøj Kommune.
At antallet af børn i områdets 3 daginstitutioner, der sprogligt vurderes at have behov for en <i>Særlig indsats</i> (eller tilsvarende i det nye værktøj), falder med 10 % i helhedsplanens periode. ¹²	Ishøj kommune, Rambølls vurderingsværktøj (fra efteråret 2017).
At 75% af deltagerne i helhedsplanens forældreaktiviteter oplever at have fået praksisviden om deres forældreansvar, uddannelsessituationer og muligheder som forældre i Danmark.	Helhedsplanens opgørelser i form af kortespørgeskema.
At centrale fagpersoner vurderer, at forældrenes kompetencer på konkrete punkter er blevet bedre.	Helhedsplanen – fokusgruppeinterview med fagpersoner.

6. Lokal evaluering og løbende opfølgning

Der udarbejdes evalueringer og digital dokumentation af erfaringer fra udvalgte projekter i form af videoklip og historier til sociale medier som Facebook og Instagram.

Der indleveres årligt indberetninger til LBF via aktivitetsskemaer i driftstøtteportalen.

¹² Den konkrete målsætning/%-fald revurderes, når baselinetalene er kendt



Helhedsplanen holder sammen med samarbejdspartnerne i aktivitetsgrupperne og i styregruppen løbende opsamlende og evaluerende møder. Vigtige erfaringer samles ved projektchefen, som bringer disse videre til styregruppe og bestyrelse med henblik på planlægning og justering af fremtidige aktiviteter.

7. Ressourcer i den boligsociale indsats

I skemaet nedenfor anføres hovedtallene fra finansieringsdelen af budgettet for den boligsociale indsats.

Organisation	Finansiering
<i>Landsbyggefonden</i>	14.450.000
<i>Lokal medfinansiering</i>	7.180.000
Samlet budget for den boligsociale indsats	21.630.000

9. Underretning

Den gensidige underretning af samarbejdsaftalen og delaftalernes parter sker i forbindelse med de aftalte møder i aktivitetsgrupperne, styregruppen og bestyrelsen.

På bestyrelsesniveau underrettes der om helhedsplanens overordnede fremdrift og resultater. Akutte sager tilgår helhedsplanens projektchef, som indkalder bestyrelse samt andre relevante parter ved behov.

10. Konflikt håndtering

Konflikter vedrørende de specifikke aktiviteter håndteres i det omfang, det er muligt i de enkelte aktivitetsgrupper. I de tilfælde hvor man ikke kan nå til enighed og konsensus forelægges konflikten bestyrelsen for den boligsociale helhedsplan, som ud fra en helhedsbetragtning i forhold til de overordnede strategiske mål og hensynet til fremdrift og resultater vurderer sagen.

Alle berørte parter høres i eventuelle konflikter og deres partshøringer fremlægges på skrift.

11. Revision af samarbejdsaftalen

Revision af den strategiske samarbejdsaftale kræver godkendelse i Landsbyggefonden