

Ishøj Kommune

# Dagtilbudsprognose 2015

Center for Børn og Undervisning  
August 2015

# Indhold

<b>1. Indledning</b> .....	<b>2</b>
<b>2. Prognose - udviklingen i antallet af børn i kommunens dagtilbud</b> .....	<b>3</b>
2.1. Ishøj Kommunes befolkningsprognose - udviklingen i antallet af børn .....	3
2.2. Dagtilbudspladser til 0 – 2årige (vuggestue- og dagplejepladser) .....	5
2.3. Dagtilbudspladser til 3 – 6årige (børnehavepladser) .....	7
2.4. Alle 0 – 6-års dagtilbud .....	8
2.5. Fremtidige behov for justering i normeringerne.....	10
<b>3. Analyse af anvendelsesmønstre</b> .....	<b>10</b>
3.1. Forholdet mellem normering og det faktiske antal indskrevne børn på de enkelte institutioner .....	10
3.2. Alderssammensætningen i dagtilbuddene.....	13
3.3. Grænsekrydsere .....	15
3.4. Dækningsgrader.....	17
3.4. Belægningen hen over året .....	20
<b>Bilag 1. Prognosens beregningsforudsætninger og baggrund</b> .....	<b>22</b>
<b>Bilag 2: Prognosens præcision</b> .....	<b>27</b>

# 1. Indledning

---

Formålet med denne prognose er at skabe overblik over udviklingen i behovet for dagtilbudspladser i kommunens dagtilbud.

Dagtilbudsprognosen er delt i to overordnede kapitler: Et prognoseafsnit om det forventede, fremtidige pladsbehov (kapitel 2) og et kapitel, der analyserer en række anvendelsesmønstre vedr. de indskrevne børn i dagtilbuddene (kapitel 3). Anvendelsesmønstrene er fx hvor mange forældre, der vælger at have deres børn i dagtilbud og fordelingen af børnenes alder i dagtilbuddene.

Det er tredje gang, der bliver lavet en dagtilbudsprognose for Ishøj Kommune. Den første prognose blev lavet i 2013. Det er intentionen, at prognosen skal udvikles over tid og løbende informere om udviklingen indenfor daginstitutionsområdet. I 2015-prognosen er tilføjet bilag 2, der vedrører 2014-prognoses træfsikkerhed.

Antallet af børn i dagtilbudsprognosen er, af hensyn til overblikket, opgjort som helårsbørn. Helårsbørn er en betegnelse for det gennemsnitlige antal børn, der igennem året modtager et pasningstilbud i kommunen, hvad enten det er i vuggestue, børnehave eller dagpleje.

Det bærende fundament for dagtilbudsprognosen er Ishøj Kommunens befolkningsprognose, der udarbejdes en gang årligt. Dette års dagtilbudsprognose bygger således på kommunens befolkningsprognose for 2015, som blev tiltrådt af Byrådet den 5. maj 2015. Befolkningsprognosens forventede antal børn i 0-6 års alderen i forhold til befolkningsprognosen for 2014 resulterer i ændringer i det forventede antal indskrevne børn i kommunens dagtilbud for børn fra 0 – 6 år.

Ud over den årlige befolkningsprognose bygger dagtilbudsprognosen på historiske tal for, hvor stor en andel af kommunens børn, der har været indskrevet i dagtilbuddene (kaldet dækningsgraden), antallet af grænsekrydsere og aldersfordelingen af børnene i dagtilbuddene. På den baggrund kan man beregne, hvor mange børn, der forventes i kommunens dagtilbud for hver enkelt aldersgruppe i et givent år og derefter fremskrive denne med kommunens befolkningsprognose for den pågældende aldersgruppe.

Der knyttet en vis statistisk usikkerhed til de forventede tal for indskrevne børn i kommunens dagtilbud . Denne usikkerhed hænger sammen med befolkningsprognosens træfsikkerhed, fremtidige ændringer i forældrenes anvendelsesmønstre og fremtidige ændringer i indskrivningsmønstre på tværs af kommunegrænserne.

## 2. Prognose - udviklingen i antallet af børn i kommunens dagtilbud

I dette kapitel beskrives udviklingen i antallet af børn i kommunens dagtilbud fra 2009 frem til i dag og fra 2015 frem til 2021.

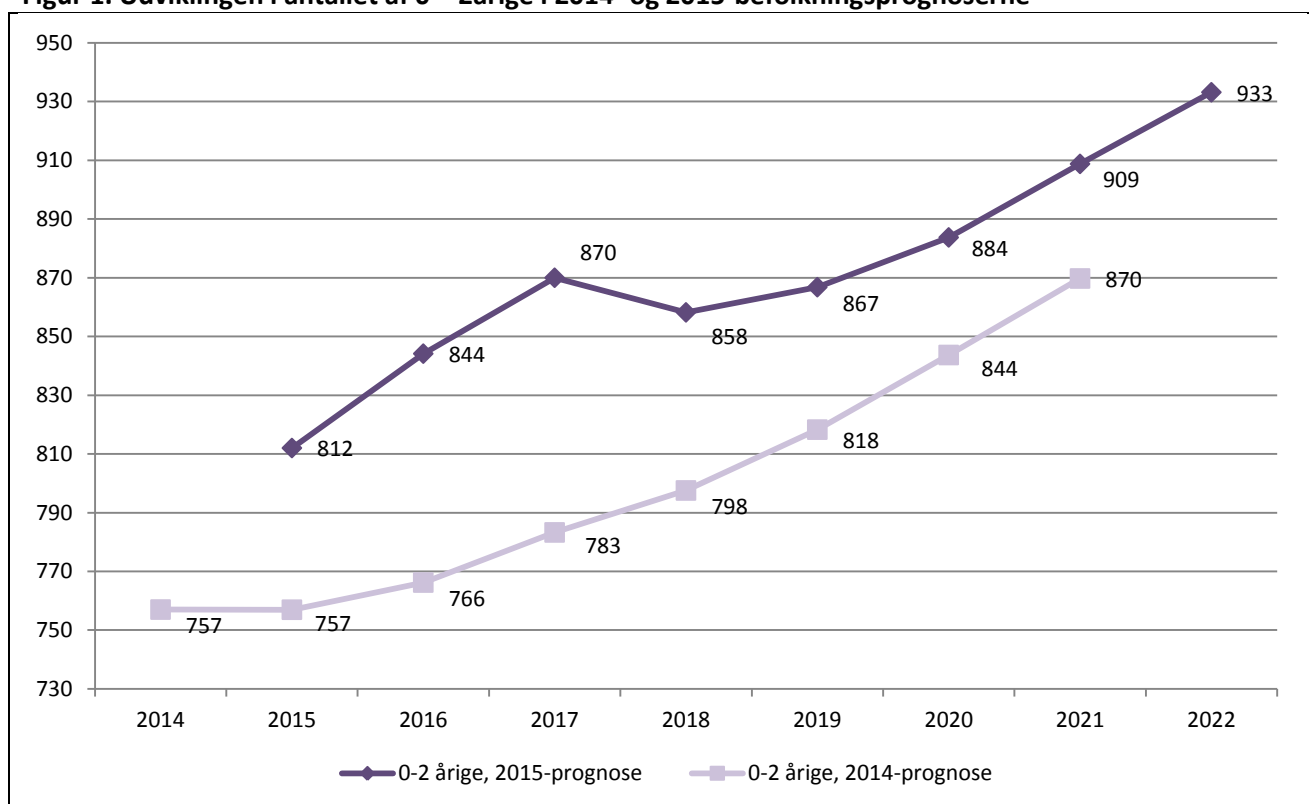
### 2.1. Ishøj Kommunes befolkningsprognose - udviklingen i antallet af børn

Det bærende fundament for dagtilbudsprognosen er Ishøj Kommunes befolkningsprognose, der udarbejdes en gang årligt. Dette års dagtilbudsprognose bygger således på kommunens befolkningsprognose for 2015. Dagtilbudsprognosen er forbundet med en vis statistisk usikkerhed, der primært knytter sig til træfsikkerheden i kommunens befolkningsprognose. Derfor gennemgås i det følgende afsnit forudsigelserne i befolkningsprognoserne for 2014 og 2015 i forhold til udviklingen i antallet af børn.

Figur 1 og 2 viser, hvordan den statistiske usikkerhed kommer til udtryk i befolkningsprognoserne fra 2014 og 2015. Bilag 1 indeholder en uddybende forklaring på forskellen i det forventede antal børn imellem 2014- og 2015 prognosen.

Prognosen for 2014 dækker perioden 2014 – 2021, mens prognosen for 2015 dækker perioden 2015 - 2022.

**Figur 1. Udviklingen i antallet af 0 – 2-årige i 2014- og 2015-befolkningsprognoserne**

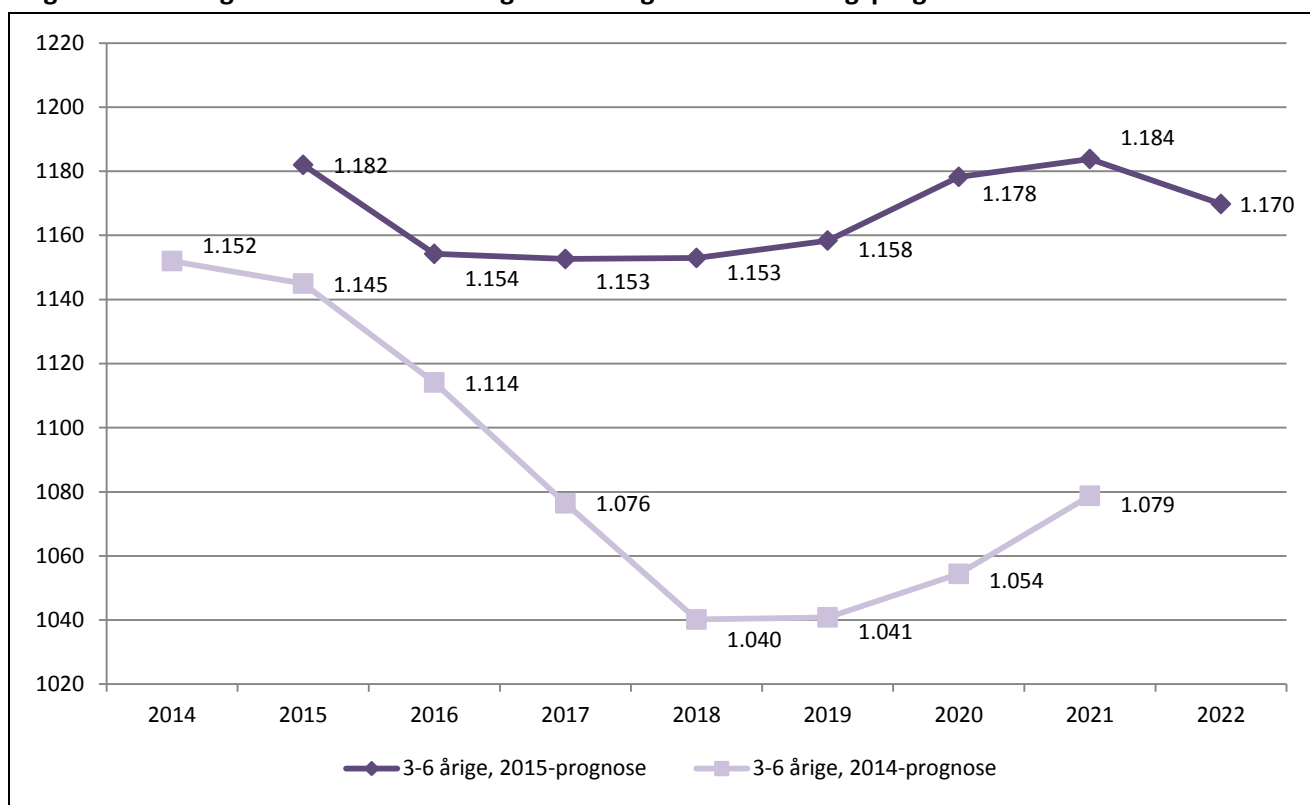


## Dagtilbudsprognose 2015

Den mørke kurve viser det forventede antal 0 – 2årige i befolkningsprognosen for 2015, mens den lyse kurve viser det forventede antal 0 – 2årige i befolkningsprognosen for 2014.

Af figur 1 fremgår det, at der fra 2014-prognosen til 2015-prognosen er sket en opjustering i det forventede antal 0 – 2årige børn for alle årene 2015 til 2021. Særligt stor er opjusteringen for årene 2015 til og med 2017. For 2015 er det forventede antal børn således opjusteret med 55 børn (fra 757 til 812 børn) svarende til en stigning på 7 % i forhold til sidste års befolkningsprognose. For 2017 er det forventede antal børn opjusteret med 87 børn (fra 783 til 870 børn) svarende til en stigning på 11 %. Fra 2018 og frem udjævnes forskellene imellem de to prognoser, så differencen for 2021 ligger på 39 børn.

**Figur 2. Udviklingen i antallet af 3 - 6årige i 2014- og 2015-befolkningsprognosen**



Af figur 2 fremgår det, at der i alle årene er et højere antal forventede børn i alderen 3 – 6 år i befolkningsprognosen for 2015 end for 2014.

Det ses også, at forskellen i det forventede antal børn i befolkningsprognoserne for 2014 og 2015 stiger frem mod 2019, mens forskellen bliver mindre igen fra 2020. I 2015 er forskellen i det forventede antal børn således på 42 børn, stigende til 117 børn i 2019. I 2021 er forskellen på 105 børn.

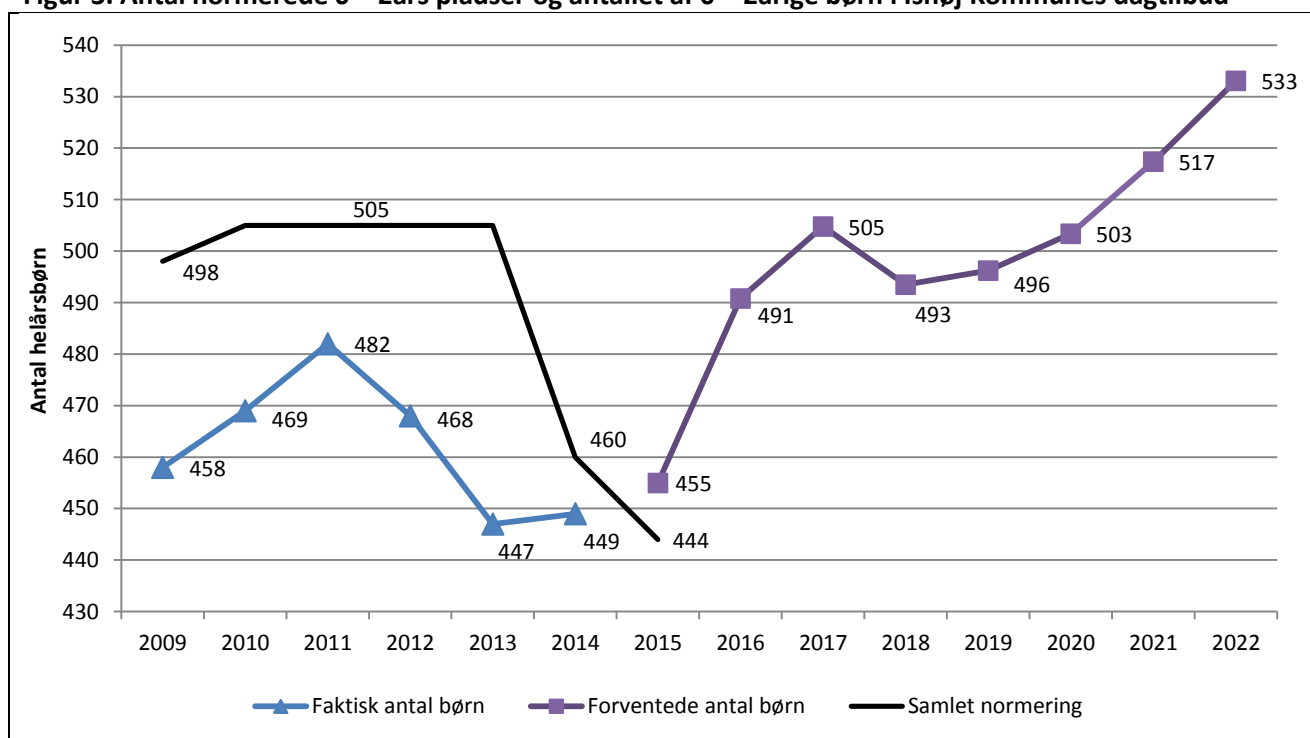
Opjusteringen i det forventede antal børn i alderen 0 – 2 år og 3 – 6 år fra 2014- til 2015-befolkningsprognosen gør, at det fremtidige forventede antal børn i Ishøj Kommunes dagtilbud ligger højere i denne dagtilbudsprognose end i den forrige.

## 2.2. Dagtilbudspladser til 0 – 2årige (vuggestue- og dagplejepladser)

I det følgende afsnit beskrives børnenormeringerne for de 0 – 2årige i kommunens dagtilbud, det aktuelle antal indskrevne 0 – 2årige samt prognosens forudsigelser af antallet af 0 – 2årige i kommunens dagtilbud i perioden 2015 – 2022.

Figur 3 nedenfor viser det normerede antal 0 – 2års pladser (vuggestue- og dagplejepladser), det faktiske antal indskrevne børn i årene 2007 - 2014, og det forventede antal indskrevne børn i årene 2015 - 2022.

**Figur 3. Antal normerede 0 – 2års pladser og antallet af 0 – 2årige børn i Ishøj Kommunes dagtilbud**



Den blå kurve med trekanter viser det faktiske antal vuggestue- og dagplejebørn i de forudgående år, mens den lilla kurve med firkanter viser det antal børn, som forventes at benytte kommunens vuggestue- og dagplejetilbud i fremtiden. Den sorte linje markerer børnenormeringen frem til 2015.

Normeringen bliver fastlagt årligt i forbindelse med budgetlægningen, hvorfor normeringen for 2016 først bliver endeligt besluttet i forbindelse med budgetvedtagelsen i oktober. I forbindelse med de tekniske korrektioner til budget 2016 har administrationen i maj 2015 foreslået, at dagtilbudsnormeringen for 2016 forbliver den samme som i 2015.

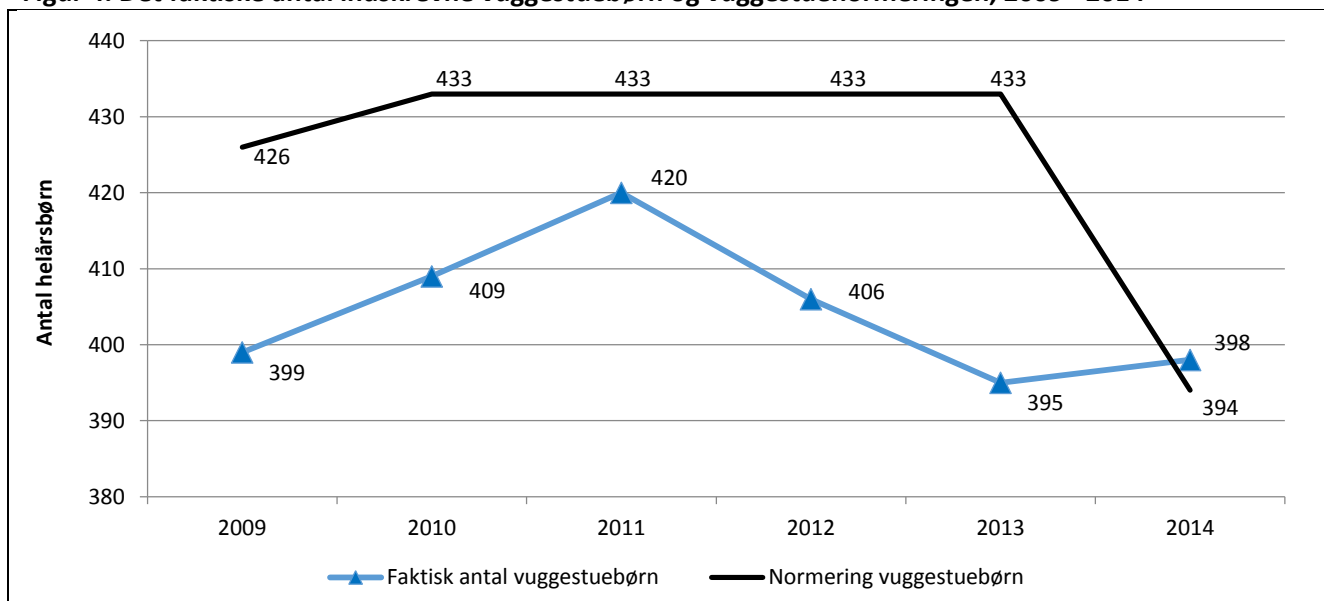
Antallet af indskrevne vuggestue- og dagplejebørn har været faldende fra 2011, hvor 482 børn var indskrevet, til 2013, hvor 447 børn var indskrevet i kommunens dagtilbud. Fra 2013 har der været en tilvækst på 2 børn, mens der yderligere ventes en stigning fra 2014 til 2015 på 6 børn. Fra 2014 til 2022 er det forventningen, at antallet af indskrevne børn stiger til 533 børn, svarende til en stigning på 19 %.

Det fremgår af figuren, at normeringen på vuggestue- og dagplejeområdet, historisk set, har ligget højere end pladsbehovet. I 2014 blev normeringen derfor nedjusteret fra 505 til 460 pladser svarende til en nednormering på 45 pladser. I 2015 blev normeringen yderligere nedjusteret til 444 pladser svarende til en

nednormering på 16 pladser. Nednormeringen i 2015 blev effektueret i forbindelse med nedlæggelsen af vuggestuen Gadekæret samt nednormering i dagplejen. Som det fremgår af figur 3, ligger det forventede antal indskrevne 0 - 2-årige fra 2015 og frem højere end normeringen for 2015 og den foreslåede normering for 2016.

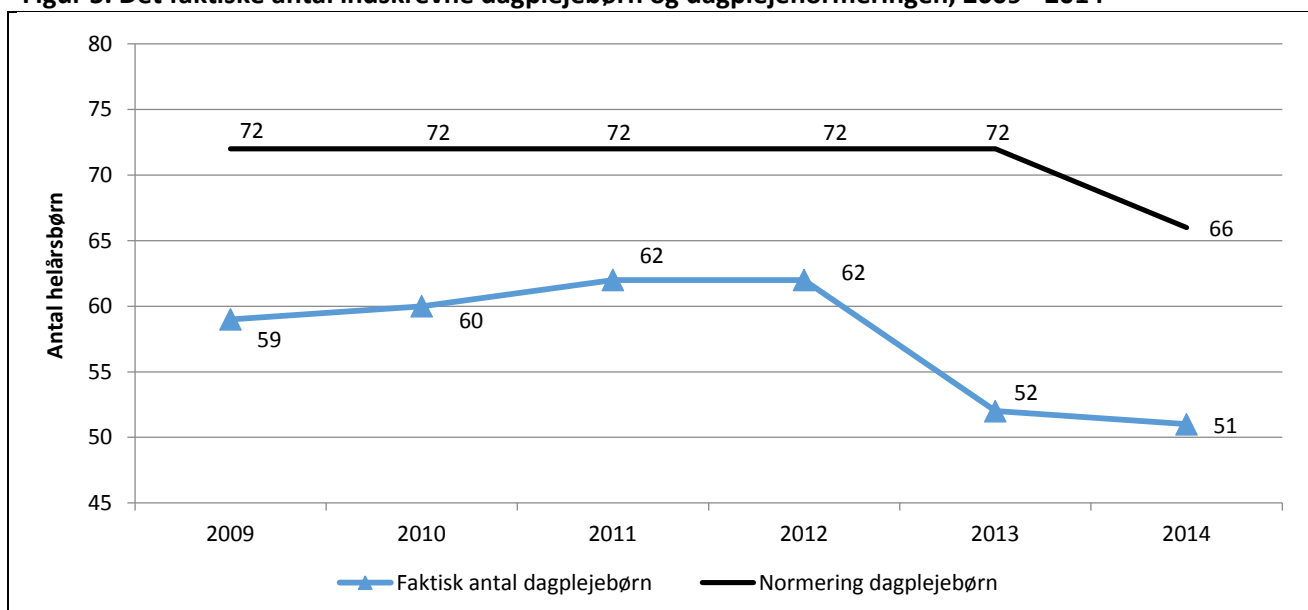
Figur 4 nedenfor viser det normerede antal vuggestuepladser og det faktiske antal indskrevne børn i perioden 2009 – 2014. Figur 5 viser normeringen og det faktiske antal indskrevne børn i dagplejen for samme periode.

**Figur 4. Det faktiske antal indskrevne vuggestuebørn og vuggestuenormeringen, 2009 - 2014**



Det fremgår af figur 4, at normeringen i perioden har ligget højere end det faktiske antal indskrevne børn. Forskellen var mindst i 2011 (13 børn) og størst i 2013 (38 børn).

**Figur 5. Det faktiske antal indskrevne dagplejebørn og dagplejenormeringen, 2009 - 2014**



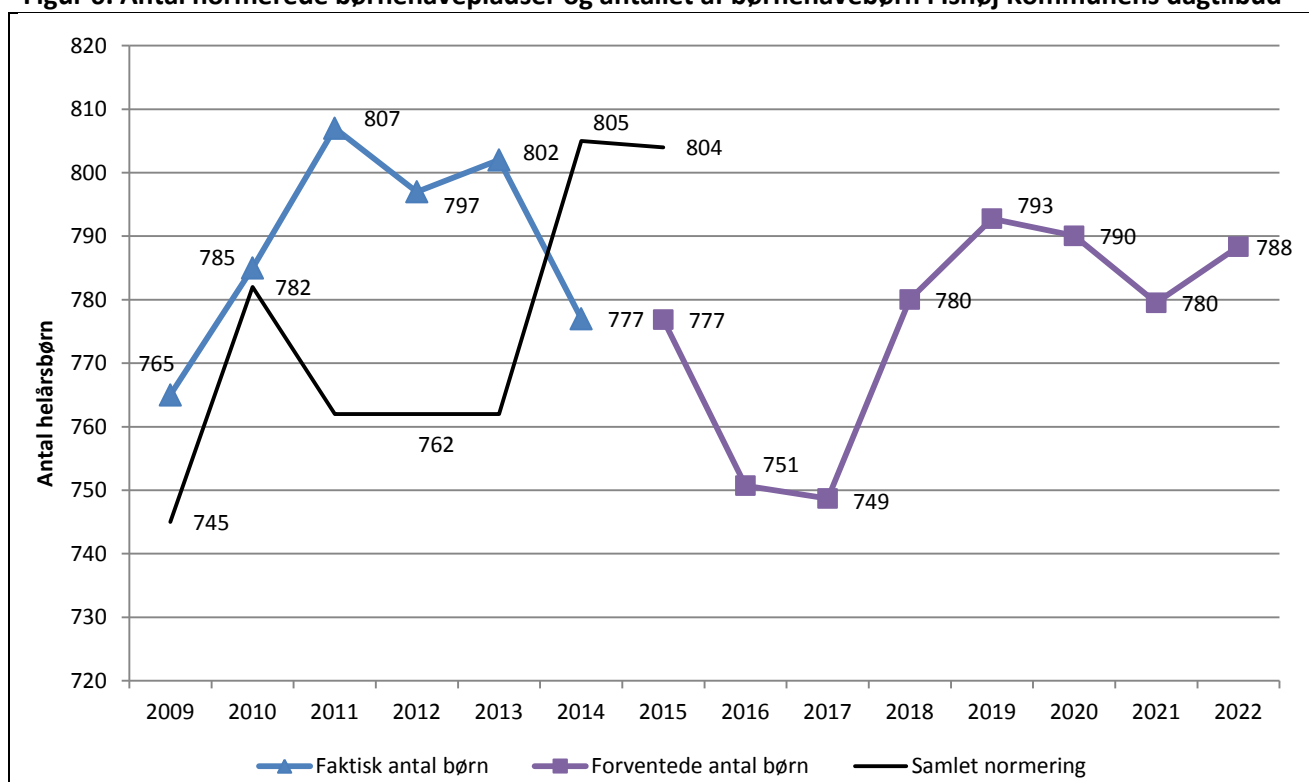
Figur 5 viser det samme billede som figur 4, nemlig at normeringen i perioden har ligget højere end det faktiske antal indskrevne børn. Forskellen var mindst i 2011-2012 (10 børn) og størst i 2013 (20 børn). I 2014 lå normeringen på 15 børn over det faktiske antal indskrevne børn. Det skal bemærkes, at der tidligere i periode har været enkelte børn i dagplejen, der har talt for mere end én plads, på grund af særlige behov hos disse børn.

### 2.3. Dagtilbudspladser til 3 – 6årige (børnehavepladser)

I det følgende afsnit beskrives normeringen for børnehavepladser (3 – 6årige) i kommunens dagtilbud, det aktuelle antal indskrevne børnehavebørn samt prognosens forudsigelser af antallet af 0 – 6årige i kommunens dagtilbud i perioden 2015 – 2022.

Figur 6 viser det normerede antal børnehavepladser, det faktiske antal indskrevne børn i perioden 2007 - 2014 og det forventede antal indskrevne børn i perioden 2015 - 2022.

**Figur 6. Antal normerede børnehavepladser og antallet af børnehavebørn i Ishøj Kommunens dagtilbud**



Den blå kurve med trekanter viser det faktiske antal børnehavebørn i de forudgående år, mens den lilla kurve med firkanter viser det antal børn, som forventes at benytte kommunens børnehavetilbud fremover. Den sorte linje markerer det normerede antal børnehavepladser frem til 2015. Normeringen bliver fastlagt årligt i forbindelse med budgetlægningen, hvorfor normeringen for 2016 først bliver endeligt besluttet i forbindelse med budgetvedtagelsen i oktober. I forbindelse med de tekniske korrektioner til budget 2016 har administrationen i maj 2015 foreslået, at dagtilbudsnormeringen for 2016 forbliver den samme som i 2015.



Det fremgår af figur 6, at normeringen af børnehavepladserne gennem en årrække har ligget lavere end det reelle behov. Derfor blev antallet af børnehavepladser opjusteret i 2014 fra 762 til 805 børn. I 2015 er normeringen nedjusteret med et barn til i alt 804 børn (dette er inklusiv 12 specialbørnehavepladser).

Opnormeringen blev foretaget for at imødekomme 2014-prognosen, som viste et forventet antal børn på 816. Som det fremgår af figuren, har det reelle antal indskrevne børn for 2014 dog ligget 39 børn under forventningen, nemlig på 777 børn.

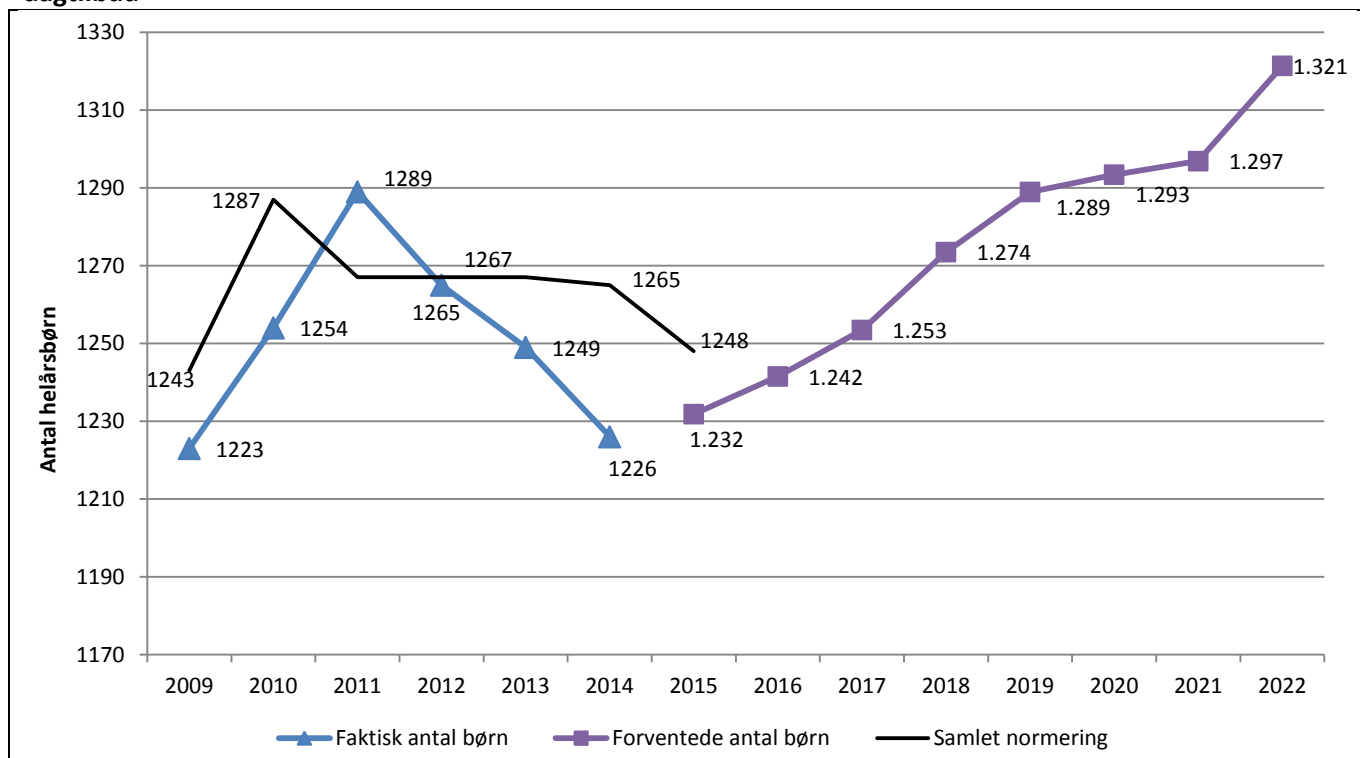
Antallet af indskrevne børnehavebørn forventes ligeledes at ligge på 777 børn i 2015. Fra 2015 og frem til 2017 forventes det, at antallet af indskrevne børn falder til 749 - svarende til et fald på 4 %. Herefter forventes antallet at stige med 44 børn til i alt 793 indskrevne børn i 2019. Dette svarer til en stigning på 6 %. Fra 2019 til 2022 forventes kun mindre udsving i antallet af indskrevne børn. I hele perioden fra 2015 til 2022 ligger det forventede antal indskrevne børnehavebørn under normeringen for 2015 og den foreslåede normering for 2016.

### 2.4. Alle 0 – 6-års dagtilbud

I det følgende afsnit beskrives hele dagtilbudsområdet for 0 – 6årige samlet. Afsnittet beskriver det samlede antal normerede pladser (dagpleje-, vuggestue- og børnehavepladser) i kommunens dagtilbud, det aktuelle antal børn samt prognosens forudsigelser af antallet af 0 – 6årige i kommunens dagtilbud i perioden 2015 – 2022.

Figur 7 nedenfor viser det samlede antal normerede pladser, det faktiske antal indskrevne børn i perioden 2009 - 2014, og det forventede antal indskrevne børn i perioden 2015 - 2022.

**Figur 7. Antal normerede pladser og antallet af dagpleje-, vuggestue- og børnehavebørn i Ishøj Kommunes dagtilbud**



Den blå kurve med trekanter viser det faktiske antal børn i de forudgående år, mens den lilla kurve med firkanter viser det antal børn, som forventes at benytte dagpleje-, vuggestue- og børnehavetilbud fra 2015 og frem til 2022. Den sorte linje markerer normeringen frem til 2015.

Normeringen bliver fastlagt årligt i forbindelse med budgetlægningen, hvorfor normeringen for 2016 først bliver besluttet i forbindelse med budgetvedtagelsen i oktober. I forbindelse med de tekniske korrektioner til budget 2016 har administrationen i maj 2015 foreslået, at dagtilbudsnormeringen for 2016 forbliver den samme som i 2015.

Det fremgår af figuren, at det samlede antal indskrevne børn i kommunens dagtilbud har ligget under den samlede normering i årene 2009 - 2010. I 2011 lå antallet af indskrevne børn over normeringen, mens det i 2012 lå på niveau med normeringen. I 2013 og 2014 lå antallet af indskrevne børn under normeringen.

Fra 2015 og frem til 2022 forventes det, at der samlet set vil ske en stigning i antallet af indskrevne børn fra 1.232 i 2015 til 1.321 i 2022. Dette svarer til en stigning på 7 %. Som det ses af figur 7, ligger det forventede antal indskrevne børn i 2015 og 2016 lidt under den samlede normering for 2015, mens det forventede antal indskrevne børn fra 2017 og frem ligger over normeringen for 2015.

Det samlede billede dækker viser, at det forventede antal indskrevne 0 - 2årige fra 2015 og frem ligger over normeringen for 2015 (figur 3), mens det forventede antal indskrevne børnehavebørn i perioden fra 2015 til 2022 ligger under normeringen for 2015 og den foreslåede normering for 2016.

### 2.4.1. Den budgetterede normering og børneenheder

Samtlige institutioner i Ishøj Kommune er integrerede 0 – 6års institutioner, dog undtaget dagplejen. Dette skaber fleksibilitet i pladsudnyttelsen mellem vuggestue- og børnehavepladser. Udgiftsmæssigt er en 0 – 2års plads dog dyrere end en børnehaveplads. I 2015 svarer en 0 – 2års plads til 1,826 gange udgiften for en børnehaveplads. Omregnet svarer en børnehaveplads således til en enhed, mens en 0 – 2års plads svarer til 1,826 enheder.

Omregnet til enheder svarer den budgetterede normering for 2015, og den foreslåede budgetterede normering for 2016, til i alt ca. 1.617 enheder. Prognosen forventer til sammenligning en indskrivning svarende til ca. 1.608 enheder i 2015<sup>1</sup> og ca. 1.648 enheder i 2016<sup>2</sup>. Ifølge prognosen svarer det samlede antal normerede enheder i 2015 stort set til den forventede indskrivning, mens den forventede indskrivning i 2016 overstiger den foreslåede normering med 31 enheder, hvilket skyldes et stigende behov for 0 – 2års pladser.

Administrationen forventer, at pladsbehovet i 2016 kan rummes inden for den nuværende fysiske kapacitet. Det stigende behov for 0 – 2års pladser kan dog betyde et pres på den samlede budgetterede normering, hvorfor administrationen vil følge udviklingen tæt.

---

<sup>1</sup> Beregning:  $777 * 1 + 455 * 1,826 = 1.608$

<sup>2</sup> Beregning:  $751 * 1 + 491 * 1,826 = 1.648$

## 2.5. Fremtidige behov for justering i normeringerne

På baggrund af ændringer i alderssammensætningen og antallet af de børn, der bruger kommunens dagtilbud, er normeringen for dagpleje-, vuggestue-, og børnehavepladser ændret med virkning fra 2014. Det har været ønsket at sikre en bedre overensstemmelse mellem normeringen og det forventede antal børn. Således er normeringen i vuggestuerne nedjusteret fra 433 til 384 børn, mens normeringen i børnehaverne omvendt er opjusteret fra 762 til 804 børn. Normeringen i dagplejen er ligeledes nedjusteret, nemlig fra 72 børn i 2013 til 66 børn i 2014. I 2015 er normeringen sat til 60 børn.

Det fremgår af kapitel 2, at det forventes, at behovet for dagtilbudspladser samlet set vil stige i hele perioden frem til 2022. Det betyder, at der fremadrettet, i forbindelse med de kommende års budgetter, vil være behov for at tilpasse de budgetterede normeringer således, at normeringerne modsvarer behovet for pladser i de forskellige aldersgrupper.

Fremadrettet ser det ud til, at der bliver behov for at opjustere antallet af 0 – 2 års pladser og nedjustere antallet af 3 – 6 års pladser, jf. figur 3 og 6.

## 3. Analyse af anvendelsesmønstre

---

Det følgende kapitel indeholder en række oplysninger om de indskrevne børn i dagtilbud, herunder alderssammensætningen i dagtilbuddene, grænsekrydsere, ind- og udmeldelser mv. Anvendelsesmønstrene ligger sammen med kommunens befolkningsprognose til grund for beregningerne i prognoseafsnittet.

### 3.1. Forholdet mellem normering og det faktiske antal indskrevne børn i de enkelte institutioner

Et centralt redskab til planlægning og økonomistyring i de enkelte daginstitutioner er forholdet mellem institutionens normering og det faktisk antal indskrevne børn. Dagtilbuddenes budgetter reguleres i forbindelse med indskrivning af flere eller færre børn i forhold til institutionens normering. Har en institution flere børn end normeringen, bliver der tilført midler. Har institutionen færre børn end normeringen, bliver der tilsvarende trukket et beløb fra institutionens budget.

Reguleringen foretages en gang årligt ved afslutning af regnskabsåret, og institutionerne kan løbende følge udviklingen i ProKap, som er det it-system, der styrer reguleringen.

Reguleringen af midler sker på baggrund af antallet af børneenheder. I 2015 tæller et vuggestuebarn 1,826 enheder, mens et børnehavebarn tæller 1 enhed pr. barn. Forskellen er udtryk for, at vuggestuebørn kræver flere ressourcer end børn i børnehave.

Figur 8 viser forholdet mellem det samlede antal indskrevne børn og det samlede antal normerede børn for de enkelte institutioner i perioden 2010 – 2014. Dermed viser figuren også hvilke institutioner, der er blevet reguleret op eller ned i deres budgetter.

**Figur 8. Forholdet mellem normering og det faktiske antal indskrevne vuggestue- og børnehavebørn**

	Faktisk/norm. VU-&-BH-børn					Farveskala
	2010	2011	2012	2013	2014	
Bøgely	100%	101%	98%	103%	96%	75-79%
Elverhøj	94%	99%	96%	87%	97%	80-84%
Femkanten	104%	105%	98%	95%	91%	85-89%
Firkløveren	101%	106%	102%	103%	101%	90-94%
Gadekæret	103%	103%	103%	89%	90%	95-99%
Peberkværnen	89%	100%	94%	89%	83%	100%
Piletræet	106%	107%	103%	110%	100%	100-104%
Regnbuen	104%	103%	103%	100%	100%	105-109%
Troldebo	101%	101%	102%	105%	99%	110-114%
Trækronerne	99%	100%	102%	103%	102%	115-119%
Tvillingehuset		102%	103%	101%	98%	120-124%
Universet	100%	103%	99%			125-129%
Ørnebo		104%	101%	102%	95%	

Bemærkning: I forbindelse med lukning af Universet den 1. april 2013 skete der en omfordeling af vuggestue- og børnehavebørn fra Universet til Trækronerne og en omfordeling af børn fra Trækronerne til Regnbuen. Normeringen og det faktiske antal børn for 2013 er beregnet på baggrund af denne omfordeling. Alle institutioner er integrerede institutioner på nær Vuggestuen Gadekæret. (Vuggestuen Gadekæret er lukket 1. april 2015) og Peberkværnen, som er en børnehave. Den 1. juni 2014 lukkede Peberkværnen og dens normering på 54 børnehavebørn (heraf 12 specialbørnehavepladser) blev overflyttet til Piletræet. Antallet af børn i forhold til normering i Piletræet i 2014, er beregnet på baggrund af et vægtet gennemsnit over årets måneder, der tager højde for den ændrede normering.

Når det faktiske antal indskrevne børn i en institution svarer til det normerede antal børn, står der 100 % i feltet. En lavere procentsats end 100 betyder, at institutionen det pågældende år har ligget under normeringen, dvs. en underbelægning. Omvendt betyder en højere procentsats end 100, at institutionen har ligget over normeringen, dvs. en overbelægning. Underbelægning er markeret med rød farveskala. Overbelægning er markeret med grøn farveskala.

De sorte felter for Tvillingehuset og Ørnebo markerer, at normeringen var en anden, og derfor ikke er sammenlignelig med resten af perioden. De sorte felter for Universet markerer, at denne institution blev nedlagt pr. 1. april 2013, hvorfor den ikke tælles med i den samlede opgørelse for 2013 og 2014.

Alle institutionerne er integrerede institutioner på nær Gadekæret og Peberkværnen, der henholdsvis er ren vuggestue og ren børnehave. Imidlertid er Peberkværnen lukket 1. juni 2014, og Gadekæret er lukket den 1. april 2015, sådan at der i dag kun findes integrerede 0 – 6årsinstitutioner i Ishøj Kommune.

Figur 8 viser, at selv om der har været en tendens til overbelægning af børnehavebørn og underbelægning af vuggestuebørn i institutionerne, har det samlede antal indskrevne børn ligget tæt på den samlede vuggestue- og børnehavenormering i langt de fleste institutioner.

Figur 9 viser forholdet mellem institutionernes normering og det faktiske antal indskrevne vuggestuebørn.

**Figur 9. Forholdet mellem normeringen og det faktiske antal indskrevne vuggestuebørn**

	faktisk / normeret antal VU-børn					Farveskala
	2010	2011	2012	2013	2014	
Bøgely	90%	80%	85%	89%	110%	75-79%
Elverhøj	95%	98%	93%	89%	94%	80-84%
Femkanten	97%	100%	87%	84%	106%	85-89%
Firkløveren	91%	96%	89%	85%	106%	90-94%
Gadekæret	100%	100%	100%	89%	90%	95-99%
Piletræet	86%	91%	82%	79%	97%	100%
Regnbuen	103%	100%	97%	99%	103%	100-104%
Troldebo	94%	97%	97%	96%	101%	105-109%
Trækronerne	97%	100%	100%	100%	94%	110-114%
Tvillingehuset		100%	107%	95%	100%	115-119%
Universet	97%	100%	97%			120-124%
Ørnebo		106%	103%	98%	105%	125-129%

Bemærkning: Som i figur 8.

Det fremgår af figur 9, at vuggestuerne overordnet set ramte normeringen mest præcist i 2011. I 2012 og 2013 lå mange institutioner under normeringen. I 2014 lå 6 af institutionerne over normeringen, mens 4 institutioner lå under normeringen.

Figur 10 viser forholdet mellem institutionernes normering og det faktiske antal indskrevne børnehalebørn.

**Figur 10. Forholdet mellem normering og det faktiske antal indskrevne børnehalebørn**

	Faktisk/norm. BH-børn					Farveskala
	2010	2011	2012	2013	2014	
Bøgely	106%	115%	107%	109%	91%	75-79%
Elverhøj	89%	99%	97%	87%	98%	80-84%
Femkanten	111%	109%	109%	103%	84%	85-89%
Firkløveren	111%	116%	116%	115%	99%	90-94%
Peberkværnen	89%	100%	94%	89%	83%	95-99%
Piletræet	143%	135%	143%	144%	102%	100%
Regnbuen	103%	103%	110%	100%	98%	100-104%
Troldebo	107%	102%	105%	113%	98%	105-109%
Trækronerne	98%	99%	102%	104%	107%	110-114%
Tvillingehuset		102%	97%	104%	97%	115-119%
Universet	102%	105%	98%			120-124%
Ørnebo		98%	95%	104%	91%	125 - %

Bemærkning: Som i figur 8.

Hvad angår børnehavenormeringen lå flere institutioner over normeringen end under normeringen i perioden 2010 - 2013, jf. figur 10. Dog lå, især Piletræet, markant over normeringen. Efter opnormeringen af børnehavepladser i 2014 ses det, at flere institutioner ligger under normeringen. Årsagen er, at der ikke har været lige så mange børnehavebørn indskrevet, som det var forventningen ud fra sidste års prognose (777 børn i alt versus prognosens forudsigelse på 816 børn, jf. afsnit 2.2).

Det fremgår af figur 9 og 10, at nogle institutioner konsekvent havde overbelægning af børnehavepladser og underbelægning af vuggestuepladser i perioden 2010 - 2013. Dette blev søgt korrigeret gennem ændringerne i normeringerne for antallet af vuggestue- og børnehavebørn i de respektive institutioner med virkning fra 1. januar 2014.

### 3.2. Alderssammensætningen i dagtilbuddene

Tabel 1 viser fordelingen af 0 - 6årige i kommunens dagtilbud i 2014.

**Tabel 1. Alderssammensætningen for de 0-6årige i Ishøj Kommunes dagtilbud, 2014**

Aldersgrupper	Antal børn	0årige	1årige	2årige	3årige	4årige	5årige	6årige	I alt
		Aldersgruppernes andel af det samlede antal børn i hhv. dagpleje, vuggestue og børnehave							
Dagpleje	51	13%	48%	39%	0%				100%
Vuggestue	398	8%	45%	46%	1%				100%
Børnehave	777			3%	33%	36%	27%	2%	100%

Det fremgår af tabellen, at de forskellige aldersgrupper har en varierende andel af det samlede antal børn i institutionerne. For eksempel er der en mindre andel 0årige end 1- og 2årige. Det skyldes, at de fleste børn først starter i dagpleje og vuggestue, når de er tæt på at være 1 år gamle.

Det samme gælder for de børn, der går fra børnehave til sfo den 1. april i det år, de starter i skole. De optager således kun en børnehaveplads i de 3 første måneder af året – januar til marts. Dermed tæller de kun en lille andel af det samlede antal børn.

Hvis et barn fylder 6 år efter den 1. april, vil barnet allerede være startet i sfo1 som 5årig. Det er årsagen til, at andelen af 5årige i børnehave ikke er lige så høj som de 3- og 4årige. For de 6årige gælder det, at der er enkelte børn, som får skoleudsættelse. Dermed starter de et år senere i sfo1 og skole og tæller således et helt år i børnehaven som 6årige.

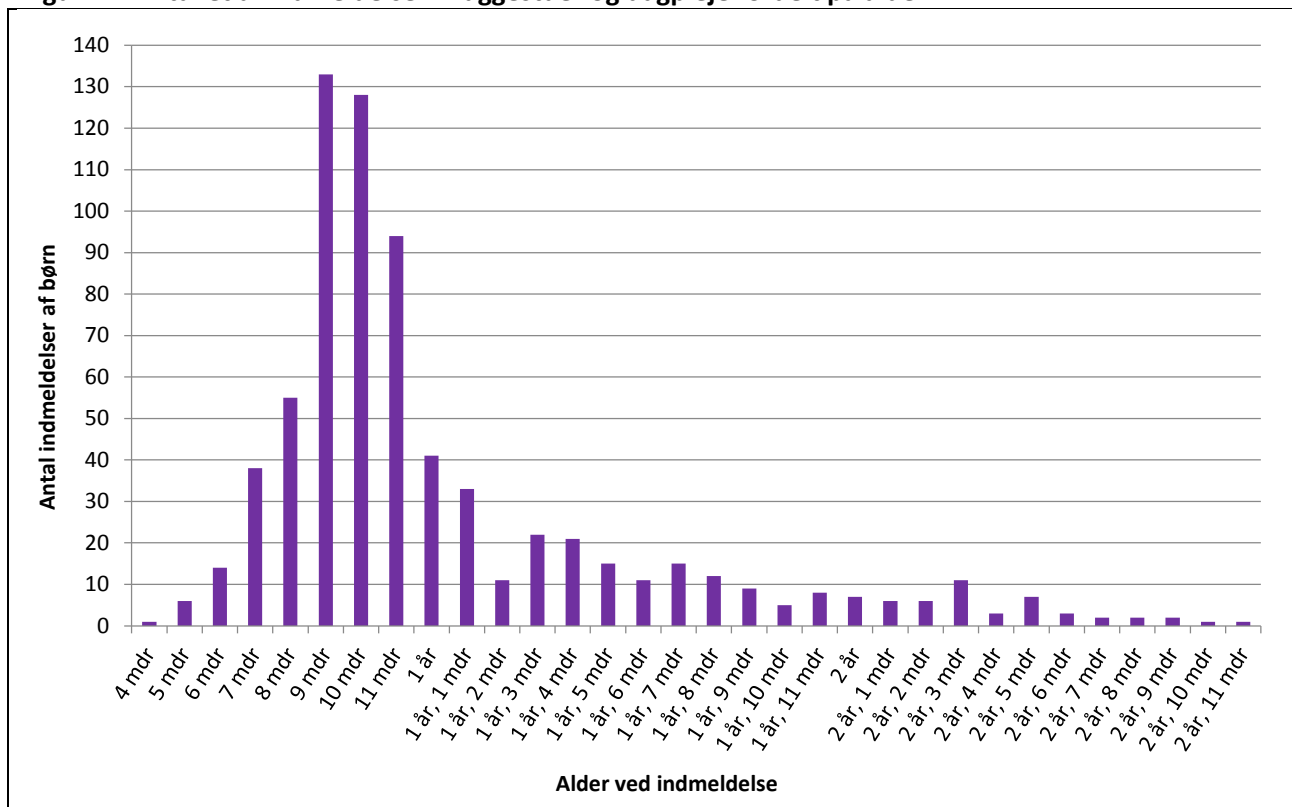
Ovenstående er medvirkende årsager til, at befolkningsprognosens forudsigelse af antallet af 0 – 6årige ikke kan stå alene som indikator for behovet for pladser i kommunens dagtilbud.

Ifølge Ishøj Kommunes visiteringsregler starter børnene i børnehave, når de er mellem 2 år og 9 måneder og 3 år. Langt de fleste børn starter i børnehave den første dag i den måned, hvor de fylder 3 år. Af og til er der børn, der starter i børnehave allerede, når de er 2 år og 9 måneder. Dette er årsagen til, at 3 % af børnene i børnehave er 2 år gamle. Omvendt er der enkelte børn, der bliver i vuggestuen nogle måneder efter deres 3 års fødselsdag. Dette er årsagen til, at 1 % af vuggestuebørnene udgøres af 3årige.

### 3.2.1. Indmeldelsesmønster

Figur 11 viser det indmeldelsesmønster, som prognosen benytter til at beregne dækningsgraden for vuggestue- og dagplejebørn, dvs. hvor mange børn, som forventes at benytte et dagtilbud fremover<sup>3</sup>.

**Figur 11. Antallet af indmeldelser i vuggestuer og dagpleje fordelt på alder**



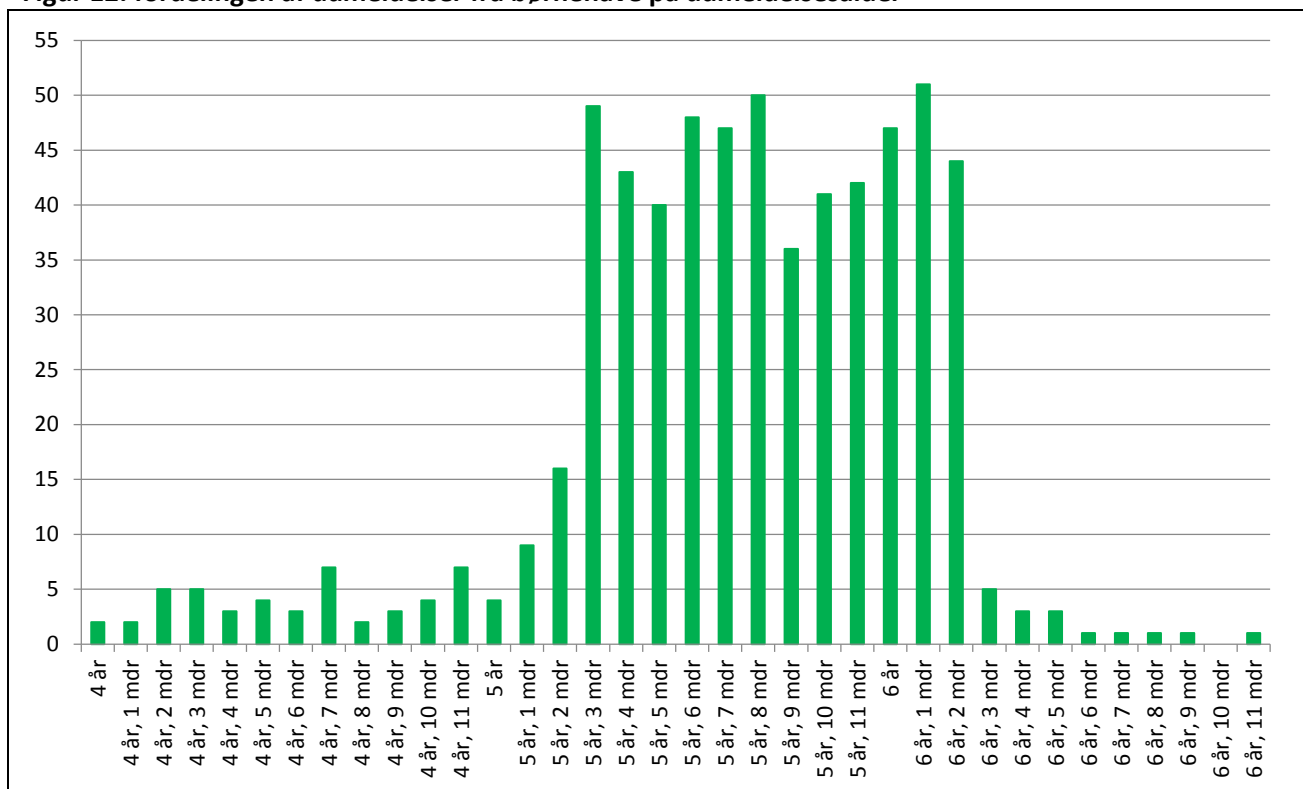
Figur 11 viser, at indmeldelse i vuggestue og dagpleje primært sker inden barnet fylder 1 år. De fleste forældre vælger, at melde deres barn ind i dagtilbud i perioden op til at barnet fylder 1 år. Det fremgår også, at enkelte børn meldes ind allerede, når de er omkring et halvt år. Efter børnene fylder 1 år, er der et dalende antal indmeldelser, helt indtil børnene fylder 3 år.

<sup>3</sup> Figuren er lavet på baggrund af alle børn, der har været indskrevet i enten vuggestue eller dagpleje i 2014, uanset året for indmeldelse.

### 3.2.2. Udmeldelsesmønster

Figur 12 viser udmeldelsesmønsteret på børnehavebørnene i alderen 4 år og opefter<sup>4</sup>.

**Figur 12. fordelingen af udmeldelser fra børnehave på udmeldelsesalder**



Det fremgår af figur 12, at størstedelen af børn bliver meldt ud i 5års-alderen, hvilket falder naturligt sammen med opstart i sfo. Kun en mindre del af børnene fylder 6 år i årets første måneder, inden de overgår til sfo den 1. april. En meget lille del af børnene får udsat skolestarten og fortsætter i børnehaven et ekstra år, inden de begynder i sfo og skole.

Dertil kommer en lille gruppe børn fra specialbørnehave, der typisk går i børnehave frem til starten af august, hvorfor de når at blive et par måneder ældre inden udmeldelse. Det samme gælder for enkelte privatskolebørn, der først starter sfo i august.

### 3.3. Grænsekrydsere

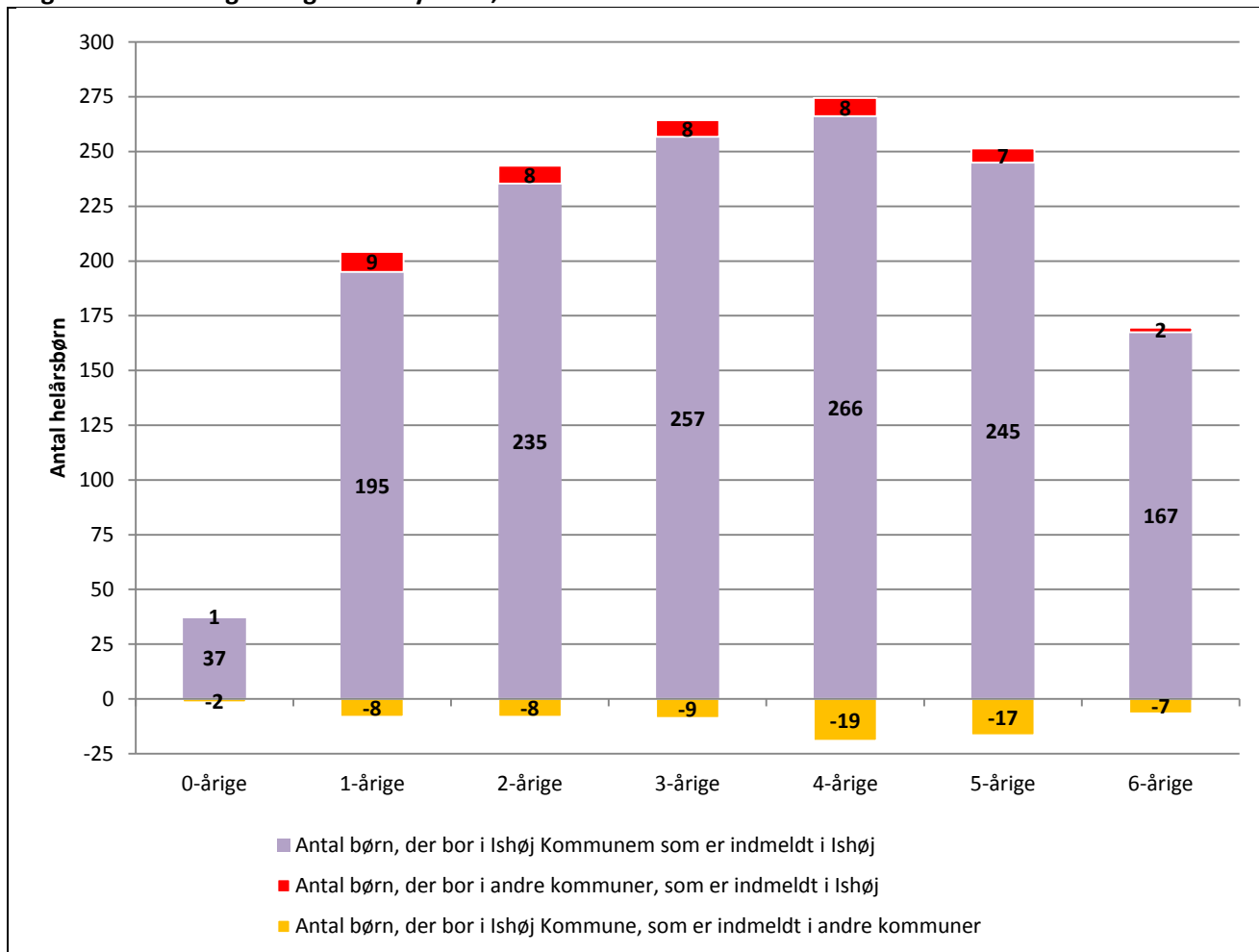
Størstedelen af børnene i 0 - 6års-alderen, der er indmeldt i et dagtilbud, er indmeldt i et dagtilbud i Ishøj Kommune. En lille gruppe børn er dog indskrevet i dagtilbud i andre kommuner, herunder børn indskrevet i private institutioner. I 2014 er antallet af indmeldte børn i private vuggestuer og børnehaver på henholdsvis 4,8 og 11,9 helårsbørn. På samme vis er en lille gruppe børn fra andre kommune indskrevet i Ishøj Kommunes dagtilbud. Disse børn kaldes grænsekrydsere.

<sup>4</sup> Tallene dækker alle udmeldelser i perioden 2014 og første halvår af 2015.



Figur 13 viser antallet af grænsekrydsere sammenholdt med det samlede antal indmeldte børn i 2014 i Ishøj Kommunes dagtilbud.

**Figur 13. Fordelingen af grænsekrydsere, 2014**



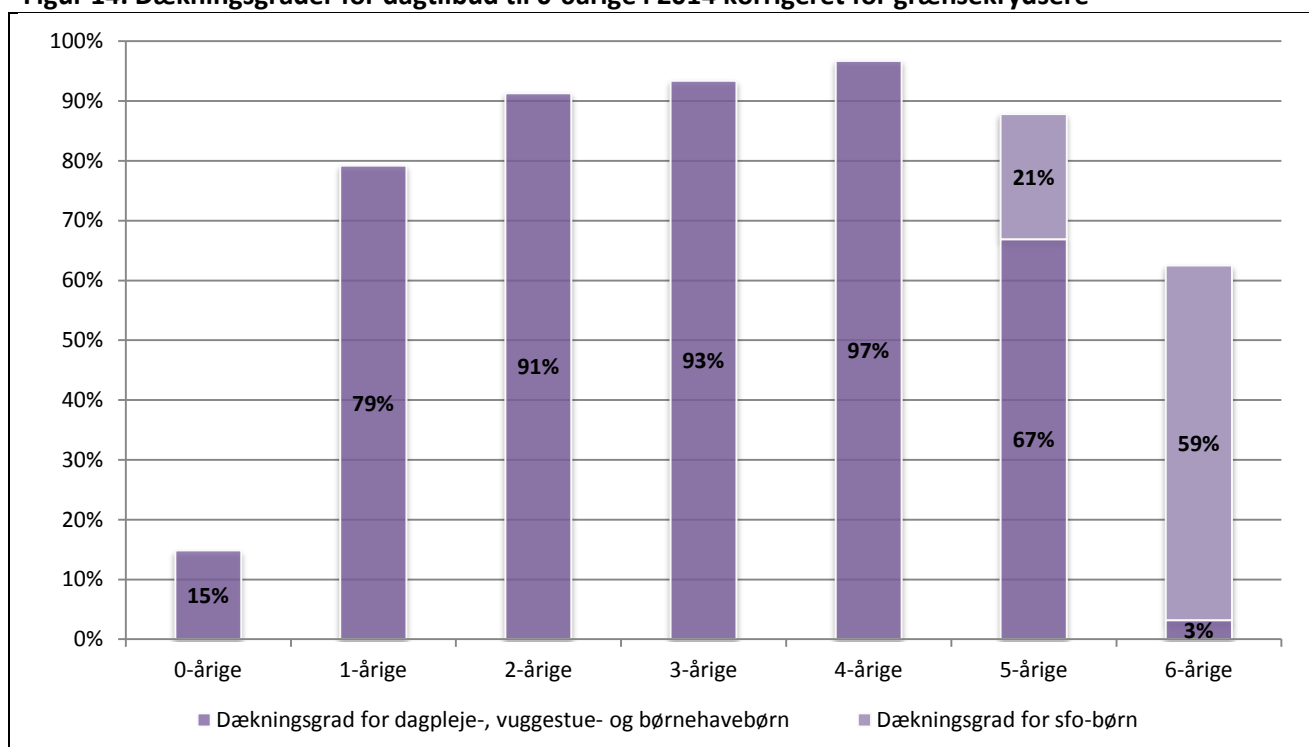
Det ses af figuren, at der er lidt flere børn, der bor i Ishøj Kommune, som er indskrevet i et dagtilbud i andre kommuner, end omvendt. Det gælder især for børn i 4- og 5-års-alderen, hvor henholdsvis 19 og 17 helårsbørn er indskrevet i dagtilbud i andre kommuner, mens henholdsvis 8 og 7 helårsbørn bor i andre kommuner og er indskrevet i dagtilbud i Ishøj Kommune.

I 2014 er der i alt 20,9 flere helårsbørn i Ishøj Kommune, som er indskrevet i dagtilbud i andre kommuner, end der er børn i andre kommuner, som er indskrevet i dagtilbud i Ishøj Kommune. Flere forældre i Ishøj Kommune valgte altså et dagtilbud i en anden kommune i 2014, end omvendt. Dette er til forskel fra 2013, hvor i alt 1,7 flere helårsbørn boede i andre kommuner og var indskrevet i dagtilbud i Ishøj Kommune, end omvendt. Der er altså sket et skift i brugen af dagtilbud over Ishøjs kommunegrænse fra 2013 til 2014.

### 3.4. Dækningsgrader

Figur 14 viser dækningsgraderne for dagpleje, vuggestue- og børnehavebørn i 2014. Dækningsgraden er udtryk for, hvor stor en andel af eksempelvis alle de 1-årige børn i kommunen, der går i dagtilbud. Figuren er korrigeret for grænsekrydsere.

**Figur 14. Dækningsgrader for dagtilbud til 0-6-årige i 2014 korrigeret for grænsekrydsere**



Det ses af figuren, at andelen af Ishøj Kommunes 1 - 2-årige børn, der går i dagtilbud er lavere end andelen af 3-4-årige børn.. Dette hænger sammen med, at en del af disse børn først starter i dagtilbud efter deres 1 års fødselsdag, jf. figur 11. Den samlede dækningsgrad for de 1 - 2-årige ligger på 85 %, mens den samlede dækningsgrad for de 3 - 4-årige ligger på 95 %.

Når børnene bliver 5 - 6 år udmeldes de fra børnehaven. De fleste børn bliver derefter indmeldt i sfo. Den samlede dækningsgrad for børnehave og sfo ligger på 88 % for de 5-årige og på 63 % for de 6-årige.

Dækningsgraden varierer fra år til år med de anvendelsesmønstre, som forældrene udviser i forhold til Ishøj Kommunes dagtilbud. Således er dækningsgraden steget for de 2-årige i 2014 forhold til 2013, mens den er faldet for de 3- og 4-årige. Dækningsgraden for sfo for de 6-årige er ligeledes faldet fra 2013 til 2014.

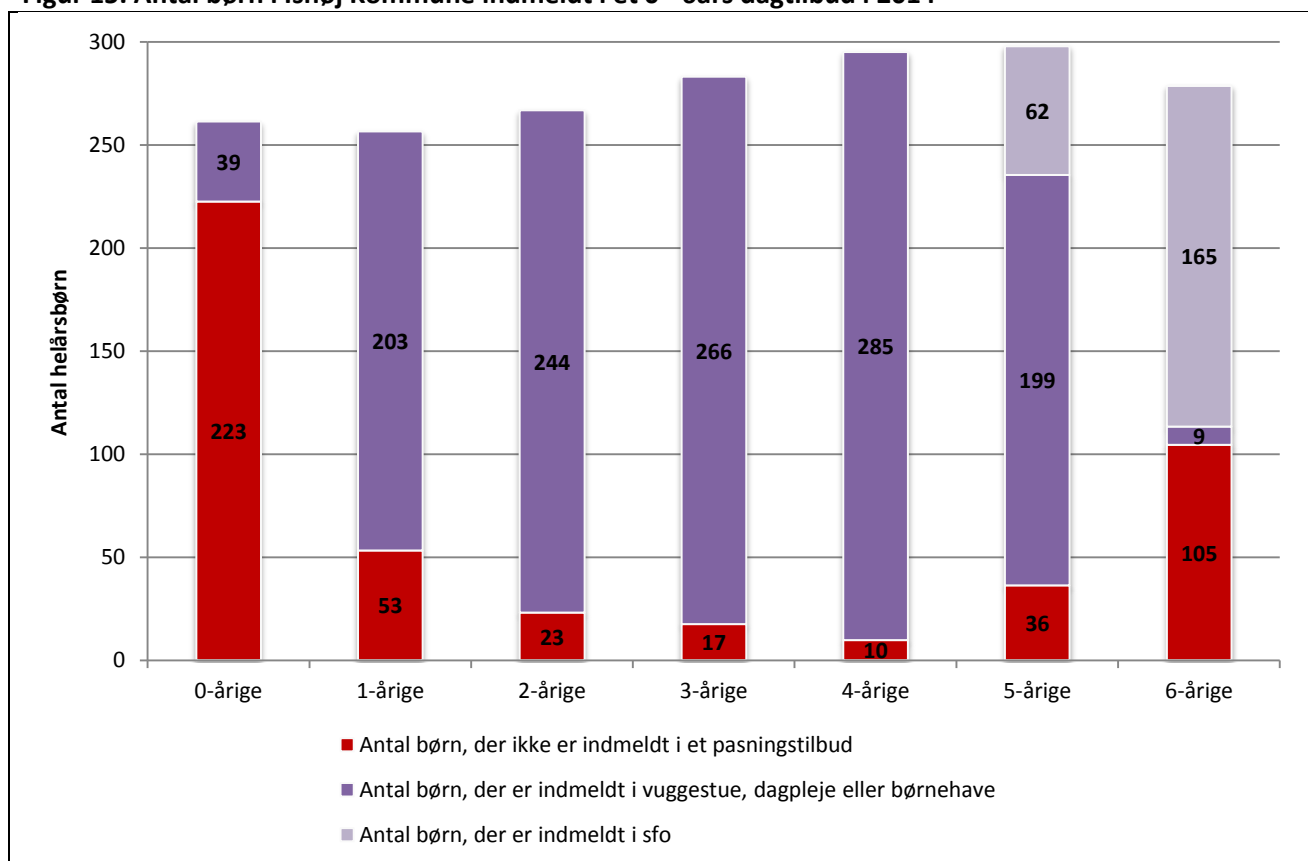
Ændringerne i de samlede dækningsgrader for vuggestue, dagpleje og børnehave fra 2013 til 2014 fremgår af figur 20 i bilag 2.

Generelt gælder det, at jo mindre en børneårgang er, des mere vil hvert enkelt barn fylde i opgørelsen af dækningsgraden. Det betyder, at der over årene kan ses større udsving i dækningsgrader beregnet på et lille antal børn end på et stort antal børn, da hver enkelt families valg af indmeldelse får mere vægt i

beregningen. For større kommuner er det derfor sandsynligt, at der er mindre udsving i dækningsgraderne over årene end i mindre kommuner, som fx Ishøj Kommune.

Figur 15 er en uddybning af figur 14. Den viser antallet af børn, der er indmeldt i et 0-6-års dagtilbud i 2014 og antallet af børn, der ikke er indmeldt i et dagtilbud.

**Figur 15. Antal børn i Ishøj Kommune indmeldt i et 0 - 6-års dagtilbud i 2014**



Det fremgår af figuren, at et stort antal 0-årig børn, ikke er indmeldt i et dagtilbud. Dette skyldes som tidligere nævnt, at en del børn først starter i dagtilbud, når det er tæt på 1-års-alderen. Antallet af 3-5-årige, der ikke er indmeldt i et pasningstilbud er relativt lille.

Det ses endvidere, at den faldende fødselsrate i Ishøj Kommune i perioden 2010-2014 bevirker, at antallet af 0 – 2-årige er mindre end de 3 – 5-årige. Dette er en af årsagerne til, at det forventede antal børnehavebørn vil falde i de kommende år, jf. figur 6.

Figur 16 viser det samme som figur 15 med den tilføjelse, at figuren også viser antallet af grænseskrydsere.

Figur 16. Antal børn i Ishøj Kommune indmeldt i et 0-6års dagtilbud i 2014

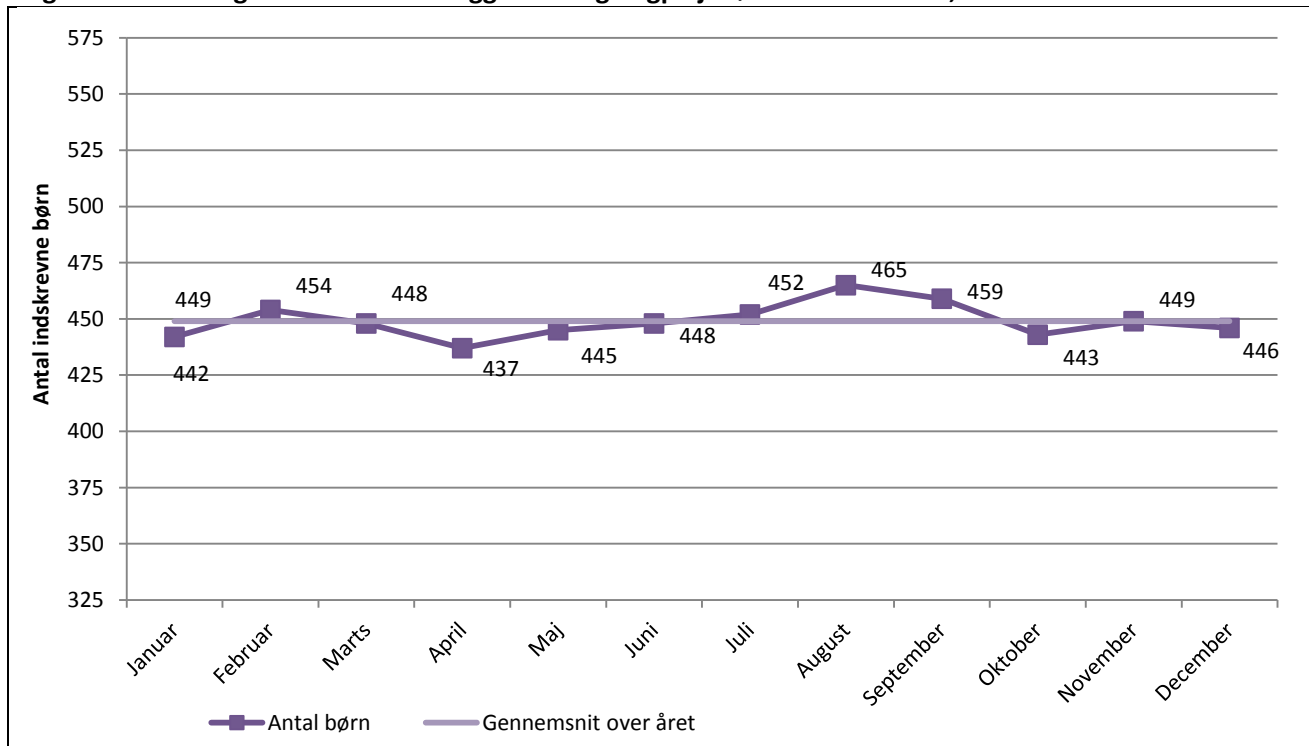


Det ses af figuren, at kun en lille del af børnene i Ishøj Kommune er indmeldt i institutioner uden for kommunen.

### 3.4. Belægningen hen over året

Der er stor forskel på, hvor meget antallet af indskrevne børn (belægningen) varierer hen over året i henholdsvis dagpleje/vuggestue og børnehave. Figur 17 viser fordelingen af indskrevne vuggestuebørn hen over året i 2014. Figuren er udtryk for det generelle billede i alle år.

Figur 17. Udviklingen i indskrevne vuggestue- og dagplejebørn hen over året, 2014



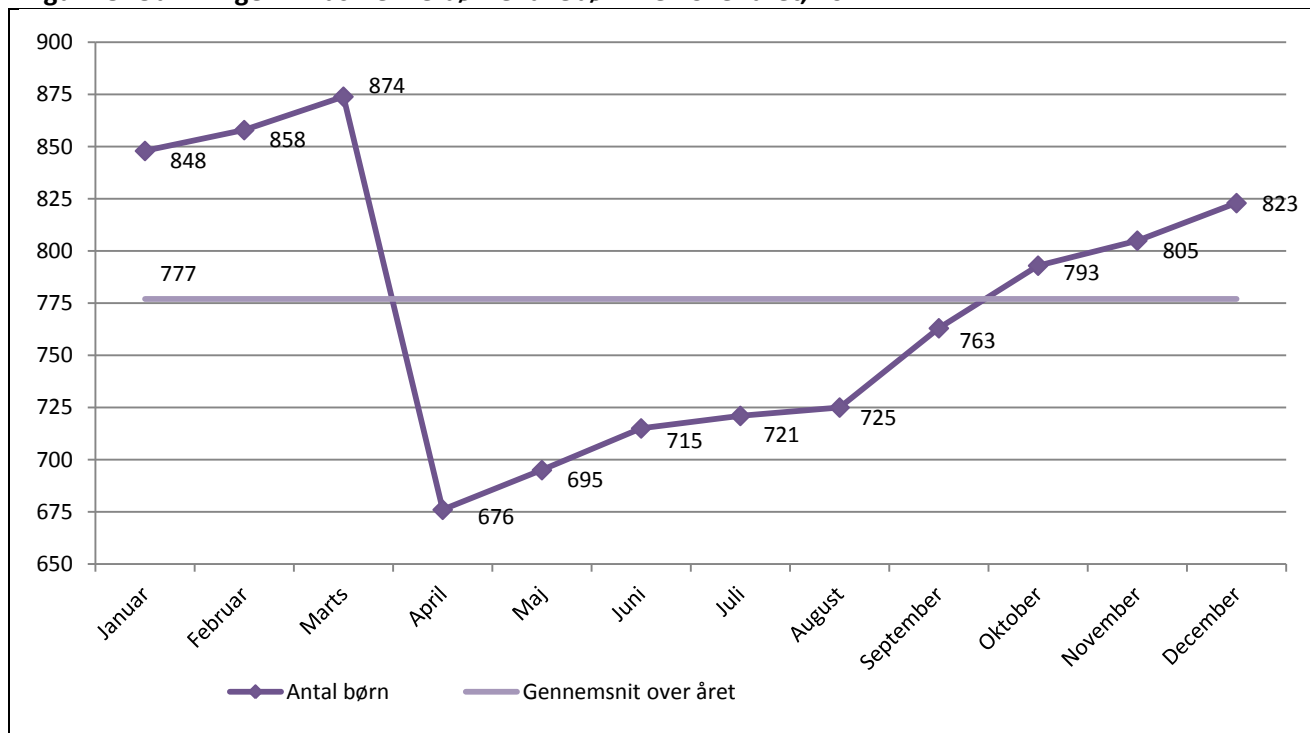
Figur viser en nogenlunde ligelig fordeling i antallet af indskrevne børn i løbet af årets 12 måneder. Dette hænger sammen med, at der løbende indmeldes børn i dagpleje og vuggestue, og løbende udmeldes nogenlunde det samme antal børn, medmindre der er store variationer i antallet af børn i de enkelte årgange, fx som følge af et lavere fødselstal.<sup>5</sup>

Der er en tendens til, at lidt færre børn starter i vuggestue og dagpleje før sommerferieperioden, mens det modsatte gør sig gældende efter sommerferieperioden.

<sup>5</sup> Generelt ligger fødselstallet lidt højere i sommerhalvåret, end i vinterhalvåret. For perioden 2007-13 lå det gennemsnitlige fødselstal på 5.269 fødsler pr. måned i sommerhalvåret og 4.925 fødsler pr. måned i vinterhalvåret (kilde: [www.statistikbanken.dk](http://www.statistikbanken.dk), register FODDAG + beregninger).

Figur 18 viser fordelingen af indskrevne børnehavebørn hen over året i 2014. Figuren illustrerer, hvordan billedet generelt ser ud i alle år.

**Figur 18. Udviklingen i indskrevne børnehavebørn hen over året, 2014**



Figuren viser, at antallet af børnehavebørn stiger fra 1. april og frem til den 31. marts. Det skyldes, at der løbende, hen over året, indmeldes nye børnehavebørn, mens hovedparten af udmeldelserne sker den 31. marts, når de kommende skolebørn starter i sfo.

Derved ligger antallet af børnehavebørn konsekvent under gennemsnittet for året som helhed fra april og frem mod årets sidste kvartal. Fra sidste kvartal og frem mod 31. marts ligger antallet af børn over årsgennemsnittet.

I figur 17 og 18 er skalaerne på 2. akse sat til et samlet interval på 250 børn. Dette er gjort for at lette sammenligneligheden i udsving af børn hen over året imellem de to figurer.

## Bilag 1. Prognosens beregningsforudsætninger og baggrund

---

I dette bilag beskrives de tre faktorer, der til sammen udgør dagtilbudsprognosens beregningsforudsætninger, nemlig;

- Ishøj Kommunes befolkningsprognose for 2015
- Dækningsgrader i 2014
- Nettostrømmen af grænsekrydsere i 2014

Formålet med beskrivelsen er, at give en forståelse af baggrunden for prognosens forudsigelser.

Idet nettostrømmen af grænsekrydsere påvirker dækningsgraderne, beskrives disse to faktorer sammen. Ligeledes beskrives befolkningsprognosen og dækningsgraderne også i sammenhæng, da kombinationen af disse danner grundlag for dagtilbudsprognosens forudsigelser.

### **Befolkningsprognose for 2015 og dækningsgrader i 2014**

Et bærende element i dagtilbudsprognosens forudsigelser af det fremtidige pladsbehov er udviklingen i befolkningstallet for de 0-6årige i Ishøj Kommune. Denne udvikling forudsiges hvert år af Ishøj Kommunes befolkningsprognose, der opdeler udviklingen i befolkningstallet for hver enkelt fødselsårgang.

Udviklingen i de forventede befolkningstal for de 0 – 6årige, som de fremgår af befolkningsprognosen for 2015, fremskrives med de historiske dækningsgrader for 2014, der ligeledes beregnes for hver enkelt fødselsårgang. På den måde fremkommer et forventet, fremtidigt pladsbehov for hver enkelt fødselsårgang.

Dagtilbudsprognosens træfsikkerhed afhænger derfor både af befolkningsprognosens træfsikkerhed og af de fremtidige dækningsgrader. I det omfang befolkningsprognosen ikke afspejler udviklingen i befolkningstallet, eller hvis de fremtidige dækningsgrader ændrer sig i forhold til dækningsgraderne i 2014, skaber det usikkerhed i dagtilbudsprognosens forudsigelser af det fremtidige pladsbehov.

Befolkningsprognosen for 2015 har opjusteret børnetallet for de 0-6årige i forhold til befolkningsprognosen for 2014. Det betyder, at det forventede, fremtidige pladsbehov er øget i de kommende år i denne dagtilbudsprognose i forhold til forrige års dagtilbudsprognose.

Tabel 4 og 5 på næste side viser befolkningsprognoserne for henholdsvis 2015 og 2014, mens tabel 6 viser forskellene imellem de to prognoser.

**Tabel 4. Befolkningsprognosen 2015 for de 0-6-årige**

Alder	2015	2016	2017	2018	2019	2020	2021	2022
Antal børn								
0 år	286	269	278	282	288	298	307	312
1 år	268	298	283	287	288	294	304	313
2 år	258	277	309	289	290	291	298	308
3 år	272	264	285	313	290	291	293	299
4 år	309	276	269	287	313	290	291	292
5 år	298	312	281	270	286	312	289	290
6 år	303	302	318	283	270	285	311	288
I alt	1.994	1.998	2.023	2.011	2.025	2.062	2.093	2.103

Kilde: Befolkningsprognose for Ishøj kommune 2015-2022, Ishøj Kommune, Direktionscenter - Økonomi

**Tabel 5. Befolkningsprognosen 2014 for de 0-6-årige**

Alder	2014	2015	2016	2017	2018	2019	2020	2021
Antal børn								
0 år	244	254	256	261	268	277	286	294
1 år	252	249	258	261	266	273	282	292
2 år	261	255	251	261	264	268	276	285
3 år	300	264	257	253	263	266	270	278
4 år	291	300	264	257	253	263	266	271
5 år	288	292	300	265	257	254	263	266
6 år	273	290	293	301	267	258	255	264
I alt	1.909	1.904	1.879	1.859	1.838	1.859	1.898	1.950

Kilde: Befolkningsprognose for Ishøj Kommune 2014-2021, Ishøj Kommune, Direktionscenter - Økonomi

**Tabel 6. Forskellene i børnetallet imellem befolkningsprognosen for 2014 og 2015**

Alder	2015	2016	2017	2018	2019	2020	2021
Forskel i antallet af børn fra 2014- til 2015-prognosen							
0 år	32	13	17	15	11	12	13
1 år	19	40	22	21	15	12	13
2 år	3	25	48	25	22	16	13
3 år	8	7	31	50	24	21	15
4 år	9	12	12	33	49	24	21
5 år	6	12	16	13	32	48	23
6 år	13	9	16	17	12	31	47
I alt	92	118	163	173	166	164	144

Anm. Tallene i tabellen er fremkommet ved at trække tallene i tabel 5 fra tallene i tabel 4 for de respektive årstal og aldersgrupper. Bemærk, at dette ikke gøres for 2014 og 2022, da de to prognoser ikke har overlap i disse år.

Det ses af tabel 6, at der har været en opjustering i det forventede børnetal imellem de to prognoser. Opjusteringen er størst for årgangene af børn, der er født i 2014 og 2015.

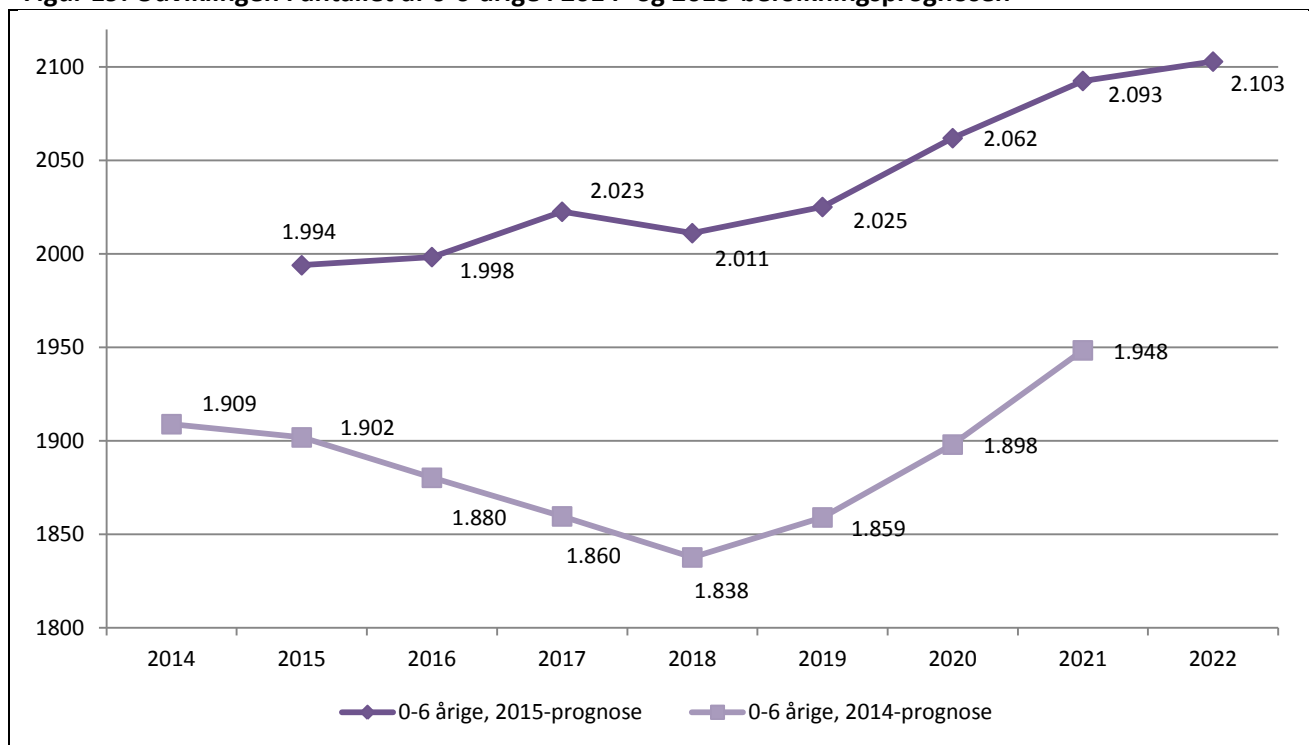
For årgange der er født før 2014 og 2015 ses en opjustering for alle år og årgange. Da disse årgange allerede er født, er opjusteringen et udtryk for en forventet positiv nettoindvandring til Ishøj Kommune.



Opjusteringen i det forventede antal børn er størst for 2018, hvor 2015-prognosen forudsiger 173 flere børn i kommunen i alderen 0-6 år svarende til en vækst på 9 %<sup>6</sup> i forhold til 2014-prognosen. For børn, der er født i 2015, er opjusteringen på 92 flere børn i forhold til 2014-prognosen svarende til en vækst på 5 %<sup>7</sup>.

Figur 19 nedenfor viser udviklingen i antallet af 0-6-årige for de to befolkningsprognoser og er en grafisk illustration af den nederste række i tabel 4 og 5.

**Figur 19. Udviklingen i antallet af 0-6-årige i 2014- og 2015-befolkningsprognosen**



Dækningsgraderne for dette års prognoser er, som ovenfor nævnt, beregnet på baggrund af forbrugsmønstrene i 2014. Ved beregningen af dækningsgraderne indgår de børn, der er indskrevet i et dagtilbud i Ishøj Kommune, og som er bosat i en anden kommune. Omvendt indgår børn der er bosat i Ishøj Kommune, og som er indskrevet i et dagtilbud i en anden kommune, ikke i beregningen. Det betyder, at de anvendte dækningsgrader ikke korrigeres for grænsekrydsere.

Tabel 3 viser beregningsforudsætningerne, der sammen med befolkningsprognosen for 2014 danner grundlaget for denne dagtilbudsprognose<sup>8</sup>.

<sup>6</sup> Beregning:  $(173 \text{ børn} / 1.838 \text{ børn}) * 100 = 9 \%$

<sup>7</sup> Beregning:  $(92 \text{ børn} / 1.904 \text{ børn}) * 100 = 5 \%$

<sup>8</sup> Et eksempel på beregning af dækningsgrad i tabel 3: For 0-årige i vuggestue beregnes dækningsgraden som:  $(31 \text{ helårsbørn} / 261 \text{ børn}) * 100 = 12 \%$ .

**Tabel 3. Beregningsforudsætninger for daginstitutionsprognose i 2014**

	Det faktiske antal børn Bosiddende i Ishøj Kommune i 2014	Dagpleje Vuggestue Børnehave			Dagpleje Vuggestue Børnehave		
		Antal børn	Antal indskrevne helårsbørn			Dækningsgrader	
0 år	261	7	31	-	3 %	12 %	-
1 år	257	24	180	-	9 %	70 %	-
2 år	267	20	185	39	7 %	69 %	15 %
3 år	283	0	3	262	0 %	1 %	93 %
4 år	295	-	-	275	-	-	93 %
5 år	298	-	-	192	-	-	64 %
6 år	279	-	-	9	-	-	3 %

Anm. De historiske børnetal for 2014 er hentet fra [www.statistikbanken.dk](http://www.statistikbanken.dk), register FOLK1, hvor gennemsnit for hele 2014 er beregnet på baggrund af årets 4 kvartaler. Antallet af helårsbørn i dagpleje, vuggestue og børnehave er afrundet til hele antal børn. Dækningsgraderne og antal indskrevne helårsbørn, som fremgår af tabellen, er ikke korrigeret for grænsekrydsere. Dermed adskiller de sig fra dækningsgraderne, som fremgår af figur 14 og figur 20.

Det ses af tabel 3, at dækningsgraden er lav for de 0årige og for de 6årige. Årsagen til den lave dækningsgrad for de 0årige er, at de fleste børn, som tidligere nævnt, først starter i vuggestue og dagpleje, når de er tæt på 1 år. Årsagen til den lave dækningsgrad for de 6årige er, at de fleste børn overflyttes til sfo1 den 1. april i det år, hvor de bliver 6 år. Dette er også årsagen til at dækningsgraden for de 5årige ikke er lige så høj som for de 3- og 4årige, idet en del af børnene starter i sfo1, når de er 5 år gamle.

### Grænsekrydsere og dækningsgrader i 2014

Ved beregning af det forventede antal børn i institutionerne ligger en implicit antagelse om, at anvendelsesmønstre af dagtilbud på tværs af kommunegrænserne lægger konstant i de år, der fremskrives for<sup>9</sup>. Hvis disse mønstre ændrer sig, stiger usikkerheden derfor i forhold til det antal indskrevne børn, som prognosen forudsiger. Dette skyldes, at dagtilbudsprognosen tager udgangspunkt i de historiske dækningsgrader for andelen af børn, der er indskrevet i et dagtilbud i forhold til det samlede antal børn i kommunen. Disse dækningsgrader er blandt andet et resultat af de historiske anvendelsesmønstre på tværs af kommunegrænserne.

Hvis anvendelsesmønstrene på tværs af kommunegrænserne ændrer sig, ændrer dækningsgraderne sig også. Det betyder, at dækningsgraderne, der ligger til grund for prognosen, ikke længere afspejler virkeligheden. Når dækningsgraderne ikke afspejler virkeligheden, stiger usikkerheden i forhold til de tal, som prognosen forudsiger. Dermed bliver det sværere at forudsige det faktiske antal børn i dagtilbuddene, hvis forbrugsmønstrene på tværs af kommunegrænser ændrer sig over tid.

Tabel 2 viser en oversigt over grænsekrydsere i 2014 fordelt på alderstrin.

<sup>9</sup> Denne antagelse er nødvendig, da det ikke er muligt at forudsige forbrugsmønstret af daginstitutioner på tværs af kommunegrænser i de fremtidige år. Implicit i antagelsen ligger en forventning om et uændret forbrugsmønster.

**Tabel 2. Oversigt over grænsekrydsere i alderen 0-6 år i 2014**

	0årige	1årige	2årige	3årige	4årige	5årige	6årige	I alt
Antal børn, der bor i Ishøj og som er indmeldt i et dagtilbud i en anden kommune								
Dagpleje	0,0	0,3	0,1					0,4
Vuggestue	1,5	7,8	8,1					17,4
Børnehave			0,0	8,8	19,2	14,3	0,8	43,1
Antal børn, der bor i en anden kommune og som er indmeldt i et dagtilbud Ishøj Kommune								
Dagpleje	0,1	0,7	1,8					2,6
Vuggestue	0,8	8,4	6,1					15,3
Børnehave			0,3	7,6	8,3	5,7	0,3	22,2
Difference af grænsekrydsere ind og ud af Ishøj Kommune								
Dagpleje	0,1	0,4	1,7					2,2
Vuggestue	-0,8	0,6	-2,0					-2,2
Børnehave			0,3	-1,2	-10,9	-8,6	-0,5	-20,9

Det ses af tabellen, at der i 2014 er 20,9 flere helårs-børnehavebørn fra Ishøj Kommune indskrevet i børnehaver i andre kommuner, end omvendt. Dette er til forskel fra 2013, hvor 1,9 flere helårs-børnehavebørn fra Ishøj Kommune var indskrevet i andre kommuner, end omvendt. Der er således sket en ændring i forbrugsmønstret for Ishøj Kommunes børnehaver fra 2013 til 2014.

Det ses også, at 2,2 flere helårsbørn fra andre kommuner er indmeldt i dagplejen i Ishøj Kommune, end omvendt. Det tilsvarende tal for 2013 ligger på 2,0 helårsbørn. Anvendelsesmønstret for dagplejen på tværs af kommunegrænserne er dermed stort set uændret fra 2013 til 2014, og der ses en svag tendens til, at flere forældre fra andre kommuner vælger et dagpleje-tilbud i Ishøj Kommune, end omvendt.

For vuggestuebørnene gælder det, at 2,2 færre helårsbørn fra andre kommuner, er indskrevet i Ishøj Kommunes vuggestuer i 2014, end omvendt. Det tilsvarende tal for 2013 ligger på 1,6 færre helårsbørn. Anvendelsesmønstret for vuggestuer på tværs af kommunegrænser er dermed stort set uændret fra 2013 til 2014, og der ses en svag tendens til, at flere forældre i Ishøj Kommune vælger et vuggestuetilbud i en anden kommune, end omvendt.

Anvendelsesmønstrene for dagpleje og vuggestuer på tværs af kommunegrænser ligger forholdsvis stabilt over årene. Omtrent lige så mange forældre fra andre kommuner vælger dagpleje eller vuggestue i Ishøj Kommune, end omvendt.

## Bilag 2: Prognosens præcision

En prognose bygger på en række forudsætninger, der antages at være opfyldt for de år, prognosen dækker. Dagtilbudsprognosens forudsætninger bygger, som nævnt i afsnit 1, på historiske anvendelsesmønstre af kommunens dagtilbud og indskrivningsmønstre på tværs af kommunegrænser. Disse forudsætninger kombineres med det forventede børnetal i de fremtidige år.

I det omfang forudsætningerne ændrer sig over tid, vil det forårsage usikkerhed i prognosens forudsigelser. Usikkerheden vokser jo længere ude i fremtiden, man bevæger sig, fordi risikoen for, at virkeligheden ikke afspejler prognosens forudsætninger vokser.

Tabel 7 viser det prognosticerede pladsbehov for 2014 fra sidste års prognose sammenholdt med det faktiske antal indskrevne børn i kommunens dagpleje, vuggestuer og børnehaver i 2014. Samtidigt vises også, hvor meget 2014-prognosen ramte forkert i forhold til det faktiske antal indskrevne børn.

**Tabel 7. Forskellen imellem faktisk og forudsagt antal børn i Ishøj Kommunes dagtilbud i 2014**

	Forudsagt	Faktisk	Forskel, antal børn	Forskel, procent
	Antal helårsbørn		Procent	
Dagplejebørn	50	51	+1	+ 2%
Vuggestuebørn	383	398	+15	+3,9 %
<b>I alt vuggestue og dagpleje</b>	<b>433</b>	<b>449</b>	<b>+16</b>	<b>+3,7 %</b>
Børnehave	816	777	- 39	-4,8%
<b>I alt</b>	<b>1.249</b>	<b>1.226</b>	<b>-23</b>	<b>-1,8 %</b>

Tabel 7 viser, at 2014-prognosen overvurderede det samlede pladsbehov i 2014 med i alt 23 børn. Det svarer til, at det faktiske antal indskrevne børn lå 1,8 % lavere end forventet.

Forskellen består i, at der var 16 flere børn indskrevet i vuggestue og dagpleje end forventet og 39 færre børn indskrevet i børnehave end forventet. Det faktiske antal indskrevne børn i dagplejen og vuggestuerne lå dermed på 3,7 % over det forventede, mens det for børnehaverne lå 4,8 % under det forventede.

Der er tre forhold, der kan forårsage, at prognosen ikke formår at ramme det faktiske antal indskrevne børn, nemlig:

1. Hvis befolkningsprognosens børnetal for 2014 afviger fra de faktiske børnetal.
2. Hvis de faktiske dækningsgrader for 2014 afviger fra de historiske dækningsgrader, der anvendes i prognosen.
3. Hvis de faktiske netto-strømme af grænsekrydsere for 2014 afviger fra de historiske netto-strømme, der anvendes i prognosen.

I tabel 8, 9 og 10 på næste side gennemgås de tre forhold hver for sig. Det sker ved at sammenligne de forudsætninger, der ligger til grund for prognosens forudsigelser med de forhold, der faktisk gjorde sig gældende i 2014 (dvs. faktiske børnetal, faktiske dækningsgrader og faktiske nettostrømme af grænsekrydsere).

Tabel 9 viser de faktiske og forventede dækningsgrader for andelen af indskrevne børn i kommunen i 2014. Tallene fra tabellen gengives som en grafisk illustration i figur 20.

Da de faktiske dækningsgrader for 2013 fremskrives i 2014-prognosen, er det disse dækningsgrader, der fremgår af tabel 9 og figur 20 (i tabel 9 benævnes de blot som "prognose for 2014").

**Tabel 8. Faktiske og forventede børnetal for Ishøj Kommune i 2014**

	0årige	1årige	2årige	3årige	4årige	5årige	6årige	I alt
Antal helårsbørn								
Prognose børnetal	244	252	261	300	291	288	273	1.909
Faktisk børnetal	261	257	267	283	295	298	279	1.940
<b>Difference, antal børn</b>	<b>17</b>	<b>5</b>	<b>6</b>	<b>-17</b>	<b>4</b>	<b>10</b>	<b>6</b>	<b>31</b>

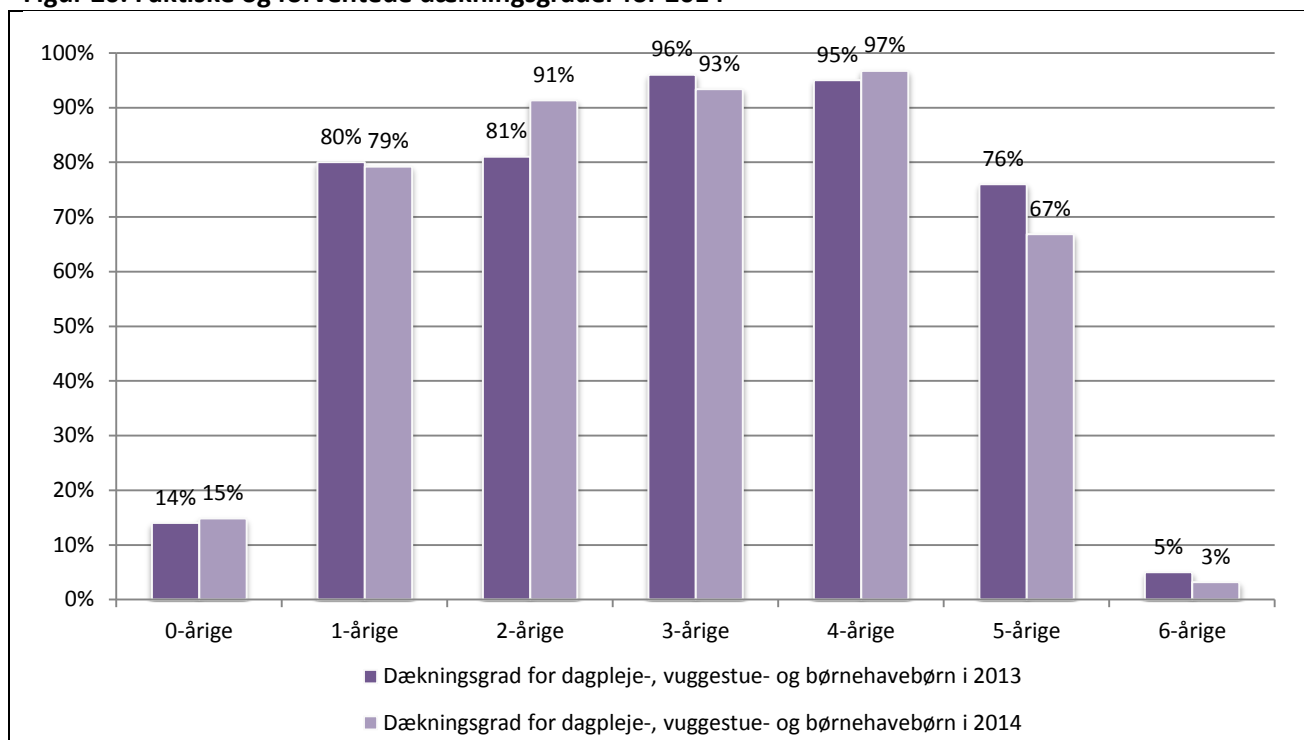
**Tabel 9. Faktiske og forventede dækningsgrader for 2014**

	0årige	1årige	2årige	3årige	4årige	5årige	6årige	I alt 0-6 år
Andel indskrevne børn i forhold til antal børn i kommunen								
Prognose for 2014	14 %	83 %	80 %	95 %	97 %	76 %	5 %	65 %
Faktiske tal for 2014	15 %	80 %	91 %	93 %	93 %	64 %	3 %	63 %
<b>Difference pct.point</b>	<b>1 %</b>	<b>-3 %</b>	<b>11 %</b>	<b>-1 %</b>	<b>-4 %</b>	<b>-12 %</b>	<b>-2 %</b>	<b>-2 %</b>

**Tabel 10. Faktiske og forventede nettostrømme af grænsekrydsere i 2014**

	0årige	1årige	2årige	3årige	4årige	5årige	6årige	I alt 0-6 år
Antal helårsbørn								
Prognose grænsekrydsere	-0,8	4,4	0,4	-3,0	0,3	0,8	-0,3	1,7
Faktiske grænsekrydsere	-0,7	1,0	0,0	-1,2	-10,9	-8,6	-0,5	-20,9
<b>Difference, antal børn</b>	<b>0,2</b>	<b>-3,5</b>	<b>-0,4</b>	<b>1,8</b>	<b>-11,2</b>	<b>-9,4</b>	<b>-0,2</b>	<b>-22,5</b>

Figur 20. Faktiske og forventede dækningsgrader for 2014



Anm. De forventede dækningsgrader for 2014 er de gældende dækningsgrader for 2013, da det er disse, der fremskrives i dagtilbudsprognosen for 2014.

En af årsagerne til at der ikke har været færre indskrevne børn i børnehaverne i 2014, end forudsagt af sidste års prognose er, at der har været en større nettostrøm af 4- og 5årige børn ud af kommunen end forventet, jf. tabel 10. Samtidigt har de faktiske dækningsgrader for 2014 ligger under de prognosticerede dækningsgrader, jf. tabel 9. Dette gælder især dækningsgraden for de 5årige børnehavebørn.

En af årsagerne til at der har været flere indskrevne dagpleje- og vuggestuebørn end forudsagt af sidste års prognose er, at den samlede dækningsgrad blandt de 0- til 2årige har været lidt højere end forventet, jf. tabel 9. Dertil kommer, at der har været lidt flere børn i 0- til 2års-alderen i 2014 end forudsagt i befolkningsprognosen.

Generelt gælder det, at jo mindre en børneårgang er, des større er risikoen for (tilfældige) udsving i de faktiske børnetal og forældrenes anvendelsesmønstre af dagtilbuddene. Det skyldes, at hvert barn fylder mere i den samlede opgørelse på end lille børneårgang end på en stor børneårgang. Det betyder, at det kan være sværere at forudsige de faktiske indskrivningstal i en lille kommune end i en stor kommune.