

Ishøj Kommune

Rapport om sygefravær på dagtilbuds-, sfo- og skoleområdet, 2015

Center for Dagtilbud og Skoler
Februar 2016

Indhold

1. Om opgørelsen	3
2. Sygefraværsdage pr. fuldtidsansat på dagtilbudsområdet	4
2. Sygefraværsdage pr. fuldtidsansat i sfo	6
2. Sygefraværsdage pr. fuldtidsansat i skoler	7
3. Gennemsnitligt antal sygefraværsdage på dagtilbuds-, skole- og sfo-området	8

1. Om opgørelsen

Dette notat omhandler sygefraværet for lærere og personale i dagtilbud og sfo for 2015. For at vise udviklingen i sygefraværet er 2015 sammenlignet med årene 2013 og 2014.

De hidtidige sygefraværsrapporter, som er fremlagt for Børne- og Undervisningsudvalget, er baseret på oplysninger fra kommunens eget økonomisystem. I denne rapport er tallene for første gang udtrukket fra FLIS (Fælleskommunalt Ledelsesinformationssystem), som er en fælleskommunal løsning til benchmark- og ledelsesinformation. Det er målsætningen med FLIS, at alle kommuner skal benytte systemet. Derfor vil det være muligt at sammenligne Ishøj Kommunes data med et landsgennemsnit.

FLIS er under løbende udbygning, hvorfor det vil være muligt fremadrettet at udbygge sygefraværsrapporterne med yderligere data.

De hidtidige sygefraværsrapporter for henholdsvis dagtilbud/sfo og skoler har ikke været direkte sammenlignelige, da der er benyttet forskellige metoder til dataudtræk. I denne rapport er sygefraværet for alle området udtrukket fra FLIS og opgjort efter samme metode og det er derfor muligt, at sammenligne de tre områder. Det betyder samtidig at det ikke er muligt direkte at sammenligne tidligere opgørelser af sygefraværet med opgørelserne i denne rapport.

For dagtilbud og sfo indgår sygefraværet for det pædagogiske personale, pædagogmedhjælpere, pædagogiske assistenter og pædagogstuderende. Ledere, administrativt personale, køkkenpersonale og medarbejdere i fleksjob indgår ikke.

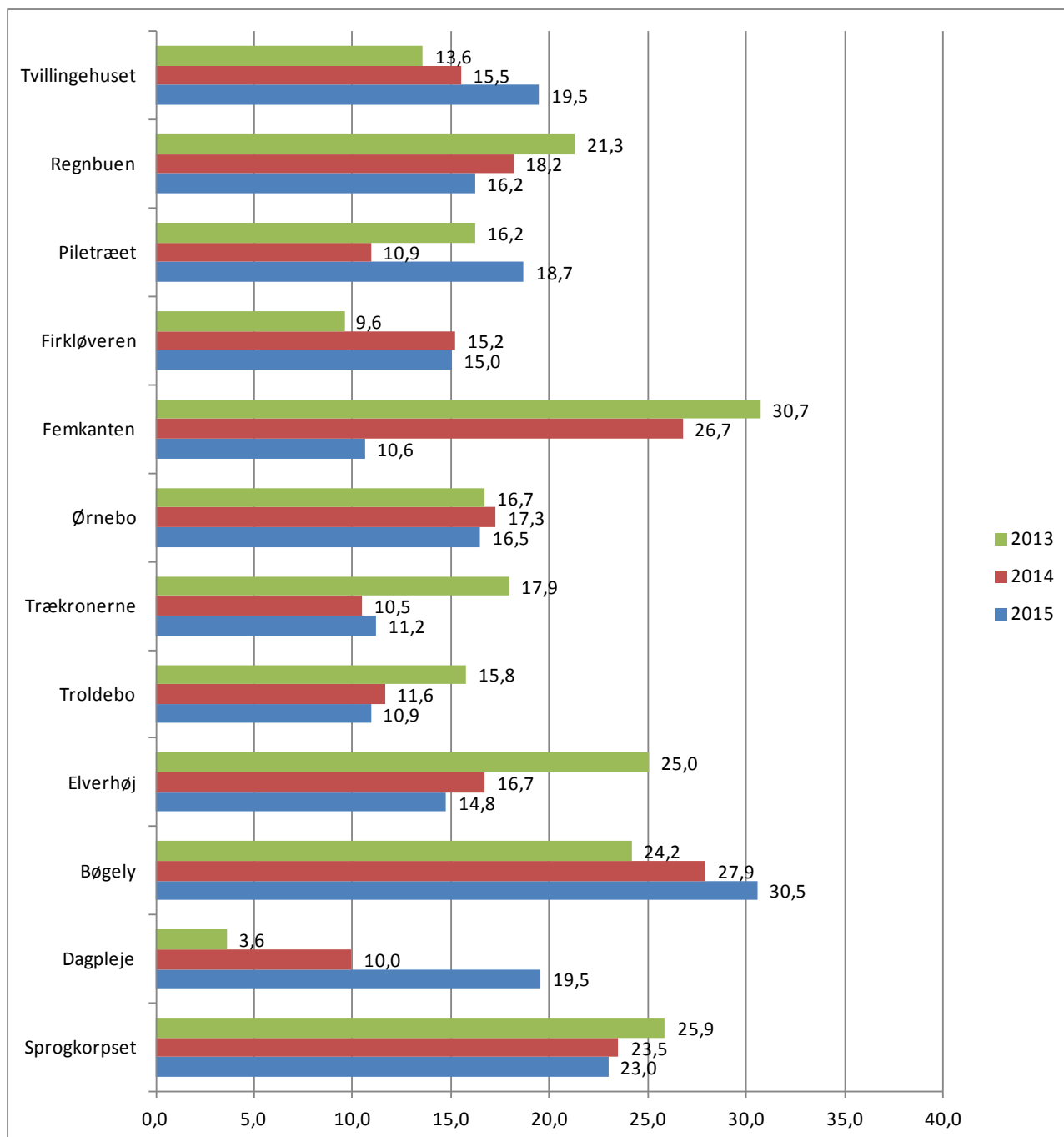
For skoleområdet indgår udelukkende lærere.

Fraværet er opgjort som eget sygefravær, graviditetsgener samt barns 1. og 2. sygedag. Delvist sygefravær indgår ikke i opgørelserne.

2. Sygefraværsdage pr. fuldtidsansat på dagtilbudsområdet

Figur 1 viser det gennemsnitlige antal sygedage pr. år i perioden 2013 – 2015 per fuldtidsmedarbejder fordelt på dagtilbud.

Figur 1. Antal sygedage pr. fuldtidsstilling fordelt på dagtilbud, perioden 2013 - 2015



Det ses af figuren, at der er en vis variation i sygefraværet, fra dagtilbud til dagtilbud og fra år til år.

Rapport om sygefravær på dagtilbuds-, sfo og skoleområdet, 2015

Det gennemsnitlige antal sygefraværsdage for alle dagtilbud var i 2014 på 17 dage. Det var i 2015 steget til 17,2 dage svarende til ca. 0,2 sygedage. Sygefraværet var højest i 2013, nemlig gennemsnitligt 18,4 sygedage om året.

Femkanten havde i 2015 det laveste sygefravær på 10,6 dage, hvilket samtidig er den største reduktion i sygefraværet i forhold til 2013 og 2014. I 2013 var sygefraværet hér på 30,7 dage.

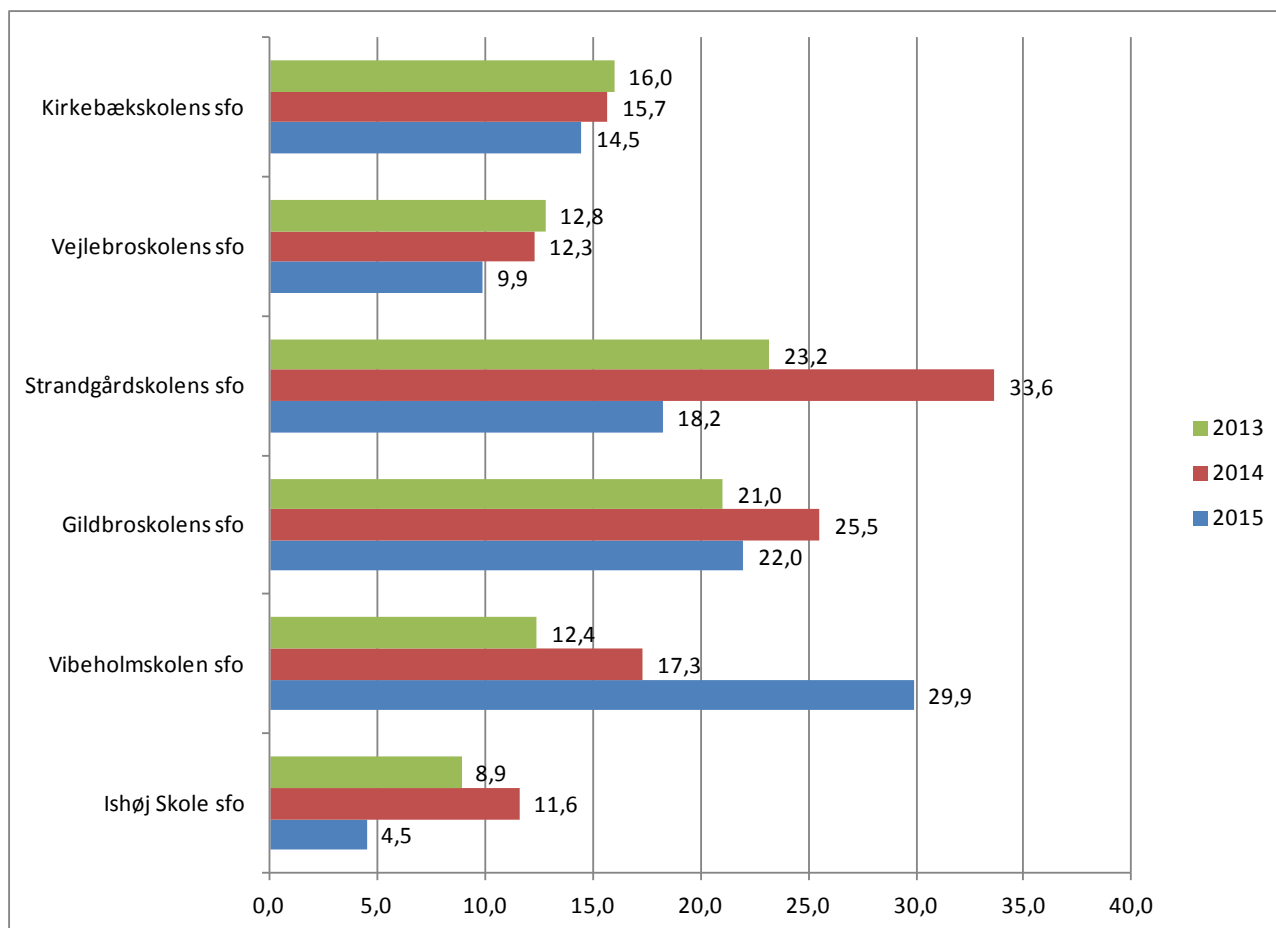
Fem at kommunens dagtilbud havde i 2015 et sygefravær på 15 dage eller derunder, nemlig Firkløveren, Femkanten, Trækronerne, Troldebo samt Elverhøj.

I 2015 havde Bøgely og Sprogkorpset gennemsnitligt over 20 sygefraværsdage.

2. Sygefraværsdage pr. fuldtidsansat i sfo

Figur 2 viser det gennemsnitlige antal sygedage pr. år i perioden 2013 – 2015 pr. fuldtidsmedarbejder i kommunens sfo.

Figur 2. Antal sygedage pr. fuldtidsstilling fordelt på sfo, perioden 2013 - 2015



Det gennemsnitlige antal sygefraværsdage for alle sfo var i 2014 på 19,3 dage. Det var i 2015 faldet til 16,5 dage svarende til ca. 2,8 sygedage. Sygefraværet var med 15,7 dage lavest i 2013.

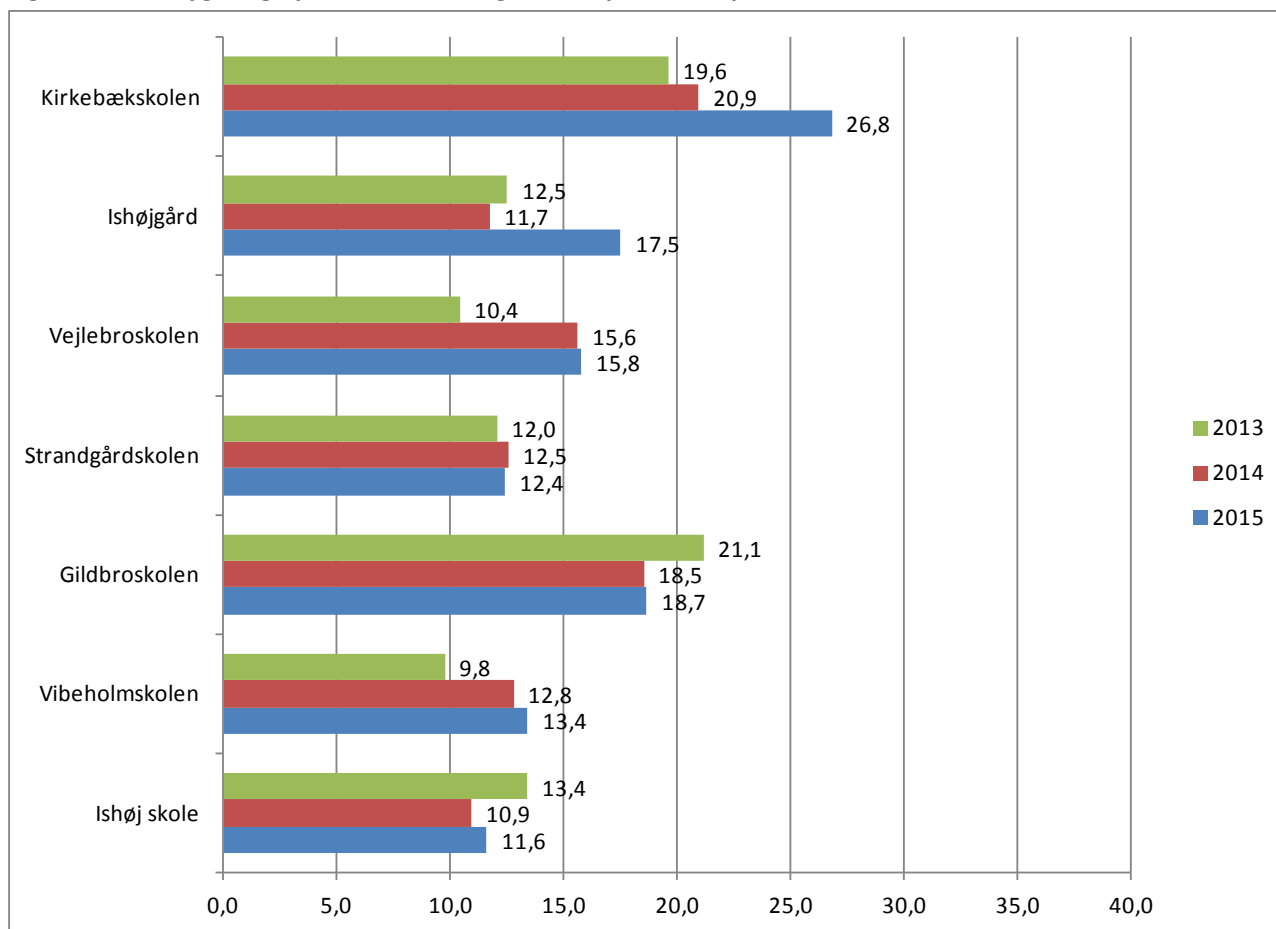
Som på dagtilbudsområdet er der i kommunens sfo også en variation i sygefraværet. I 2015 havde sfo'erne på Kirkebækskolen, Vejlebroskolen og Ishøj Skole et sygefravær på 15 dage eller derunder.

Gildbrokolens og Vibeholmskolens sfo havde et sygefravær på over 20 dage.

2. Sygefravær pr. fuldtidsansat i skoler

Figur 3 viser det gennemsnitlige antal sygedage pr. år i perioden 2013 – 2015 pr. fuldtidsmedarbejder fordelt i kommunens folke- og specialskoler.

Figur 3. Antal sygedage pr. fuldtidsstilling fordelt på skoler, perioden 2013 - 2015



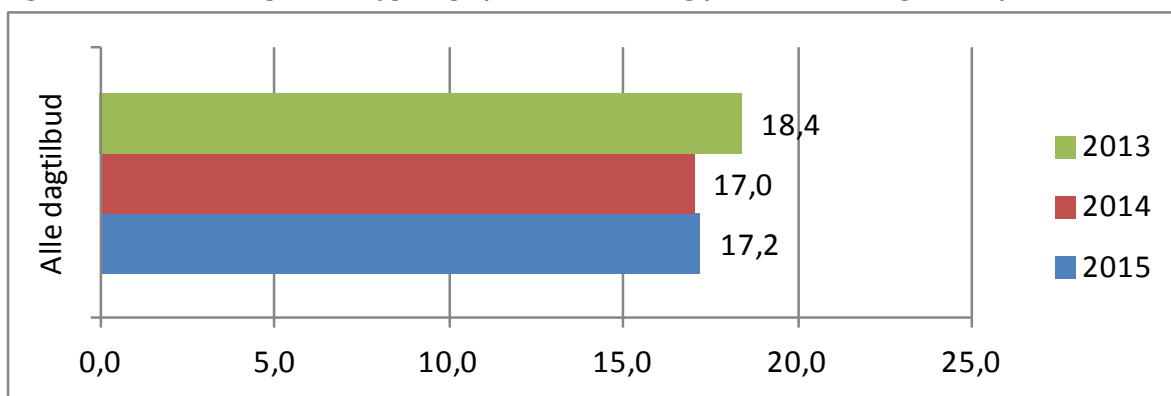
Tre af kommunens skoler havde i 2015 et sygefravær på under 15 dage: Strandgårsskolen, Vibeholmskolen og Ishøj Skole. En enkelt skole, Kirkebækskolen, havde i 2015 et sygefravær på 26,8 dage, hvilket samtidig er den største stigning siden 2013 og 2014 på henholdsvis 7,2 og 5,9 dage.

Det gennemsnitlige antal sygefraværdsdage for alle skoler var i 2014 på 14,7 dage. Det var i 2015 steget til 16,6 dage svarende til ca. 1,9 sygedage. Sygefraværet var med 14,1 dage lavest i 2013.

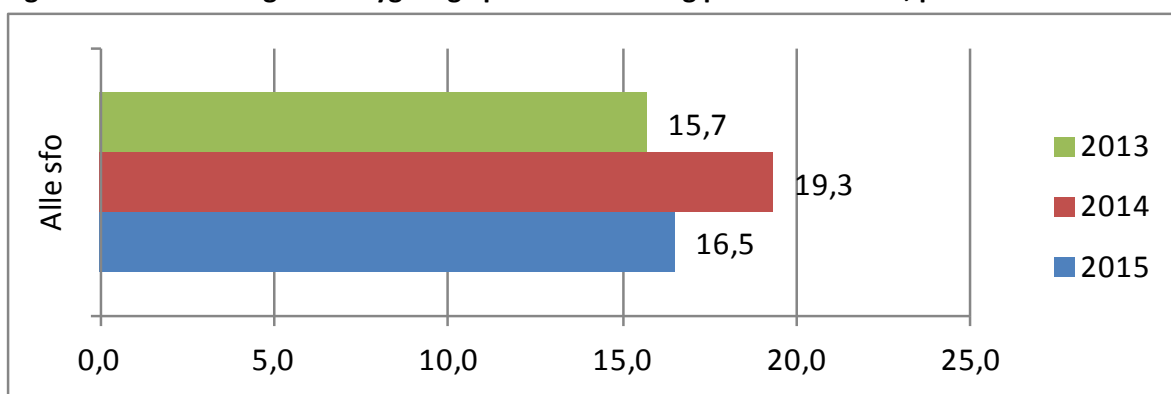
3. Gennemsnitligt antal sygefraværsdage på dagtilbuds-, skole- og sfo-området

De følgende figurer viser det gennemsnitlige antal sygedage pr. år i perioden 2013 – 2015 pr. fuldtidsmedarbejder for hhv. alle dagtilbud, alle sfo og alle skoler.

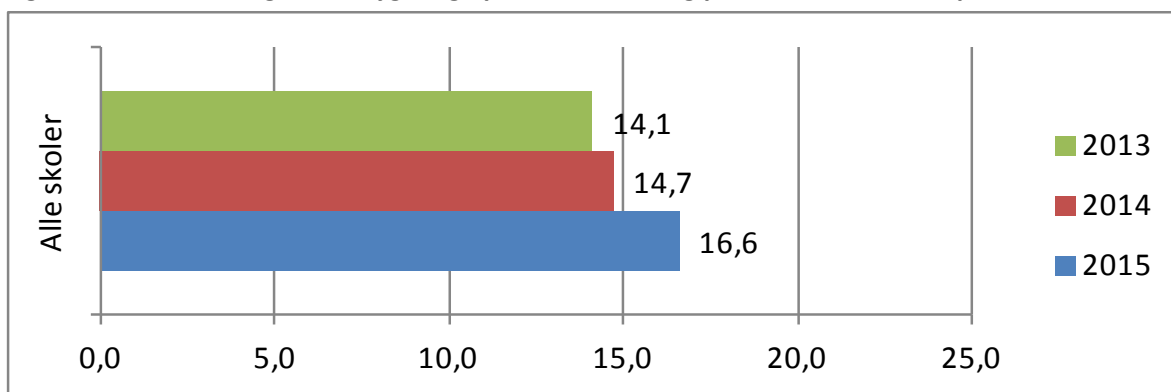
Figur 4. Gennemsnitligt antal sygedage pr. fuldtidsstilling pr. år for alle dagtilbud, perioden 2013 - 2015



Figur 5. Gennemsnitligt antal sygedage pr. fuldtidsstilling pr. år for alle sfo, perioden 2013 - 2015



Figur 6. Gennemsnitligt antal sygedage pr. fuldtidsstilling pr. år for alle skoler, perioden 2013 - 2015



Rapport om sygefravær på dagtilbuds-, sfo og skoleområdet, 2015

Det ses af figurene, at skolerne i 2013 og 2014 havde det laveste antal sygefraværsdage pr. fuldtidsmedarbejder. I 2015 lå sygefraværet tættere på de to øvrige områder.

Dagtilbuddene havde med 17,2 sygefraværsdage det højeste sygefravær i 2015. Skoler og sfo havde omtrentlig det samme antal sygefraværsdage på hhv. 16,6 og 16,5 dage.