

Ishøj Kommune

Statistik over dagtilbudspladser

Oktober 2022

Center for Dagtilbud og Uddannelse
Februar 2022

Indhold

1. Indledning	2
2. Udviklingen i antallet af børn i kommunens dagtilbud	3
3. Ventelisteopgørelse for dagtilbudspladser – oktober 2022	3

1. Indledning

Børne- og Undervisningsudvalget besluttede på mødet den 19. oktober 2015, at pladssituationen i kommunens dagtilbud fremover behandles i udvalget på møderne i februar, maj og oktober.

Formålet med statistikken over dagtilbudspladser er at skabe overblik over udviklingen samt behovet for pladser i kommunens dagtilbud.

Statistikken over dagtilbudspladser supplerer dagtilbudsprognosen, som ligeledes fremlægges på Børne- og Undervisningsudvalgets maj-møder. Prognosen udarbejdes på baggrund af kommunens befolkningsprognose, som blev vedtaget af Byrådet i april.

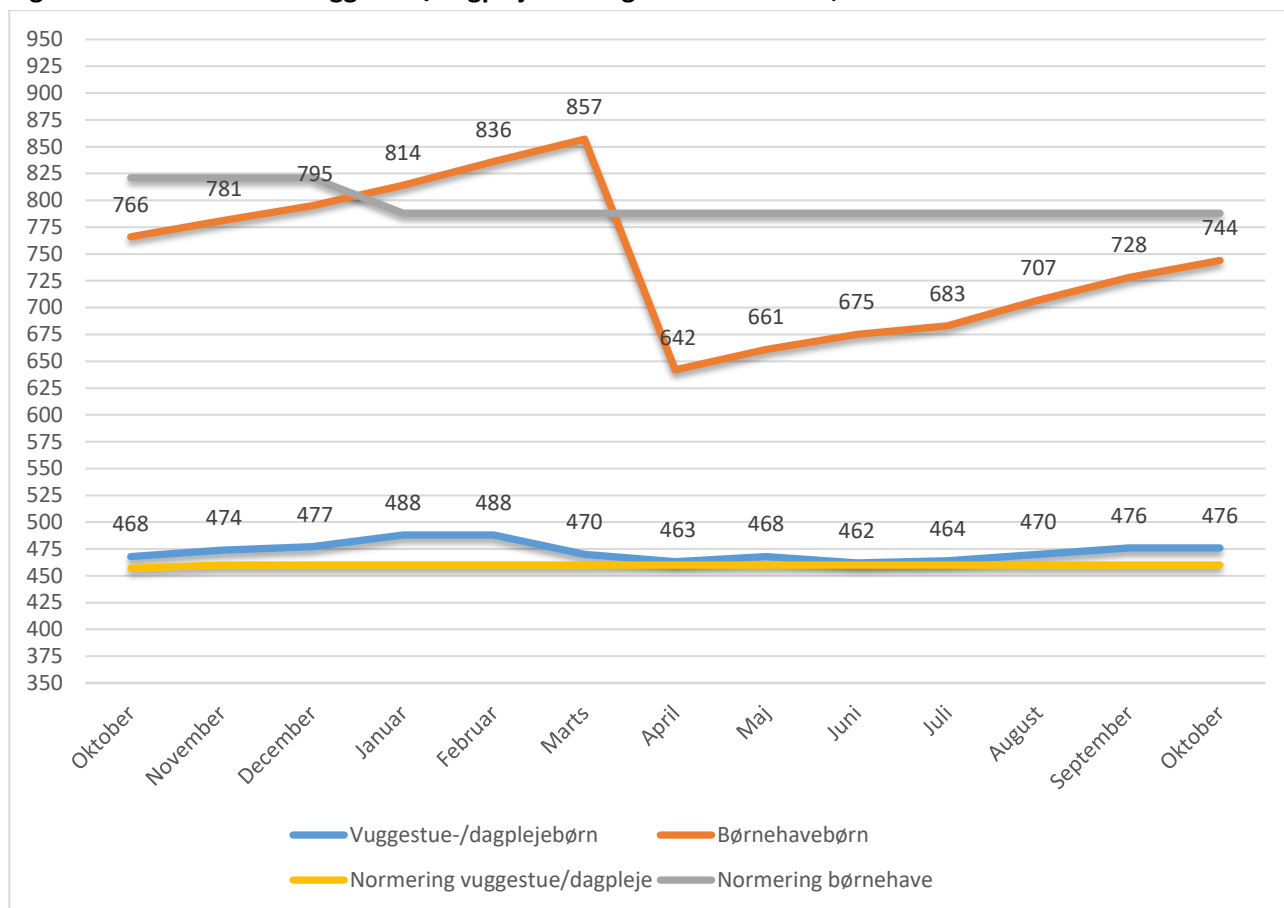
Normeringen for kommunens dagtilbud bliver fastlagt årligt i forbindelse med budgetlægningen. Normeringen fastlægges som et årligt gennemsnitligt antal pladser. Normeringen for 2022 er fastlagt til 404 vuggestuepladser, 57 dagplejepladser og 788 børnehavepladser, herunder 12 specialbørnehavepladser.

For at skabe fleksibilitet i pladsudnyttelsen mellem vuggestue- og børnehavepladser omregnes vuggestue- og børnehavenormeringen til en enhedsnormering. En børnehaveplads svarer til 1 enhed mens en vuggestueplads tæller 1,86 enheder. Som eksempel vil der i en tænkt institution med 100 enheder være plads til 100 børnehavebørn eller 54 vuggestuebørn.

2. Udviklingen i antallet af børn i kommunens dagtilbud

I figur 1 fremgår udviklingen i antallet af henholdsvis vuggestue-/dagplejebørn og børnehavebørn for hver måned i perioden oktober 2021 til oktober 2022.

Figur 1. Antallet af hhv. vuggestue/dagplejebørn og børnehavebørn, oktober 2021 – oktober 2022



Anm: Vuggestue-/dagplejenormering i 2021: 457 pladser. Børnehavenormering 2021: 821 pladser
 Vuggestue-/dagplejenormering i 2022: 460 pladser. Børnehavenormering 2022: 788 pladser

Det fremgår af figuren, at der er indskrevet 8 vuggestuebørn flere sammenlignet med oktober 2021. Omvendt er der indskrevet 22 børnehavebørn færre. Administrationen følger udviklingen tæt.

3. Ventelisteopgørelse for dagtilbudspladser – oktober 2022

I kapitel 3 følges antallet af indskrevne børn sammenholdt med normeringen samt ventelisten til kommunens dagtilbud. Opgørelsen er lavet pr. den 1. i den aktuelle måned.

Belægning pr. oktober 2022

Institutionsnavn	Normering		Indmeldte		Difference normering vs. indmeldte	
	Vuggestue /dagpleje	Børnehave	Vuggestue /dagpleje	Børnehave	Vuggestue /dagpleje	Børnehave
Dagplejen	56		54		2	
Bøgely	45	97	50	86	-5	11
Elverhøj	45	80	40	91	5	-11
Femkanten	28	60	31	51	-3	9
Firkløveren	43	95	46	82	-3	13
Piletræet	43	79	47	65	-4	14
Piletræets specialgruppe		12		11		1
Regnbuen	35	80	37	84	-2	-4
Troldebo	34	47	34	52	0	-5
Trækronerne	69	118	66	122	3	-4
Tvillingehuset	31	60	35	50	-4	10
Ørnebo	31	60	36	50	-5	10
I alt	460	788	476	744	-16	44

Venteliste i 2022 opgjort 1. oktober 2022

Børn, som ikke har en plads i dagtilbud

	Dagpleje/vuggestue	Børnehave	I alt
Samlet antal børn på ventelisten til en plads i 2021	42	15	57

Børn, som har en plads i dagtilbud

	Dagpleje/vuggestue	Børnehave	I alt
Antal børn, som ønsker at flytte til en anden institution	18	12	30