

Bevillingsbeskrivelse - Kultur og Fritidsudvalget

B50 Kultur og Fritidsudvalget:

Kultur og Fritidsudvalget varetager den umiddelbare forvaltning af kommunens kulturelle, kunstneriske og fritidsmæssige opgaver i henhold til Museumsloven, Musikloven, Teaterloven, Filmloven, Billedkunstloven, Ungdomsskoleloven, Folkeoplysningsloven m.fl.

Kultur og Fritidsudvalgets overordnede visioner og værdier er fastlagt i "Kulturpolitikken". Denne politik er blevet suppleret med en "Frivillighedspolitik", "Idrætspolitik" og "Børn og Ungepolitik". Senest er "Medborgerpolitikken" kommet til. Endvidere er en "Folkoplysningspolitik" blevet vedtaget i 2013. "Idrætspolitikken" er en del af "Folkeoplysningspolitikken".

Kultur og Fritidsområdet administreres efter af de holdninger og indsatsområder, der er beskrevet i Ishøj Kommunes "Kulturpolitik" "Idrætspolitikken", "Frivilligpolitikken", "Børn og Ungepolitikken", Folkeoplysningspolitikken" og "Medborgerpolitikken". Der er ligeledes fokus på "Sundhedspolitikken".

Kultur og Fritidsudvalget udarbejder hvert år mål, der er styrende for områder, der skal sættes særligt fokus på i det aktuelle år.

Kultur og Fritidsudvalget er meget opmærksom på at kulturelle aktiviteter indhold og udtryk ændrer sig i takt med befolkningens udvikling og sammensætning. Kultur og Fritidsudvalget er derfor fokuseret på, at det er vigtigt at sikre tidssvarende faciliteter, der opfylder aktiviteterens til stadighed ændrede krav til de fysiske rammer. Kultur og Fritidsudvalget har fokus på en løbende udvikling af de fysiske rammer for kultur- og fritidsaktiviteterne, herunder sikring af muligheder for handicappede til at deltage i kultur- og fritidsaktiviteter og anvende kultur- og fritidsfaciliteter.

Det er vigtigt at der sker en fortsat intensivering af indsatsen i forhold til videnssikring af historiske data om kommunen, dens indbyggere, virksomheder og generelle udvikling frem til i dag.

Det er Kultur og Fritidsudvalgets politik at støtte udgivelsen og formidlingen af den opsamlede viden om Ishøjs historie.

Det har været og er vigtigt for Kultur og Fritidsudvalget at fastholde og udvikle en "Ishøj-identitet", hvor stolthed og sammenhold spiller en væsentlig rolle og hvor et mangfoldigt foreningsliv og et meget rigt udbud af kultur- og fritidsaktiviteter er vores særkende.

"Kulturen i Ishøj" har selvstændige muligheder og kommunikationsbehov, som skal anvendes i opfyldelsen af dette mål. Anvendelse af de nye teknologier til information og kommunikation med kommunens borgere og brugere af kommunens kulturelle tilbud prioriteres i de kommende virksomhedsplaner for det kulturelle område.

Kultur og Fritidsudvalget har en vision om at "huse" landsarrangementer og udstillinger indenfor kultur- og fritidsområdet. Såfremt det er muligt, skal Ishøj Kommune være værtskommune for "større" musikarrangementer i Strandparken.

Målgruppen for Kultur og Fritidsudvalget områder er som udgangspunkt alle kommunens borgere. Kultur- og fritidsaktiviteter tilbydes til alle aldersgrupper. Der vil naturligt være forskel på tilbuddene til den enkelte aldersgruppe.

Udvalgets bevillingsområder:

Bevillingsområder Netto, 1.000 kr.	Budget 2016	Budget 2017	Budget 2018	Budget 2019
B 50.10 Kultur – fritid	52.921	52.534	52.667	52.667

Specifikation af bevillingsområde i budgetområder

Budgetområder Netto, 1.000 kr.	Budget 2016	Budget 2017	Budget 2018	Budget 2019
B50.10.05 Administrationsområder	11.698	11.311	11.444	11.444
B50.10.10 Driftssteder	41.223	41.223	41.223	41.223
B50.80 Anlæg	725	775	2.600	500
Bevillingsområdet i alt	53.646	53.309	55.267	53.167

Budgetområde B50.10.05 Administrationsområder:

Budgetområdet indeholder udgifter til flere forskellige enheder der varetages af Kultur og Fritidscentret..

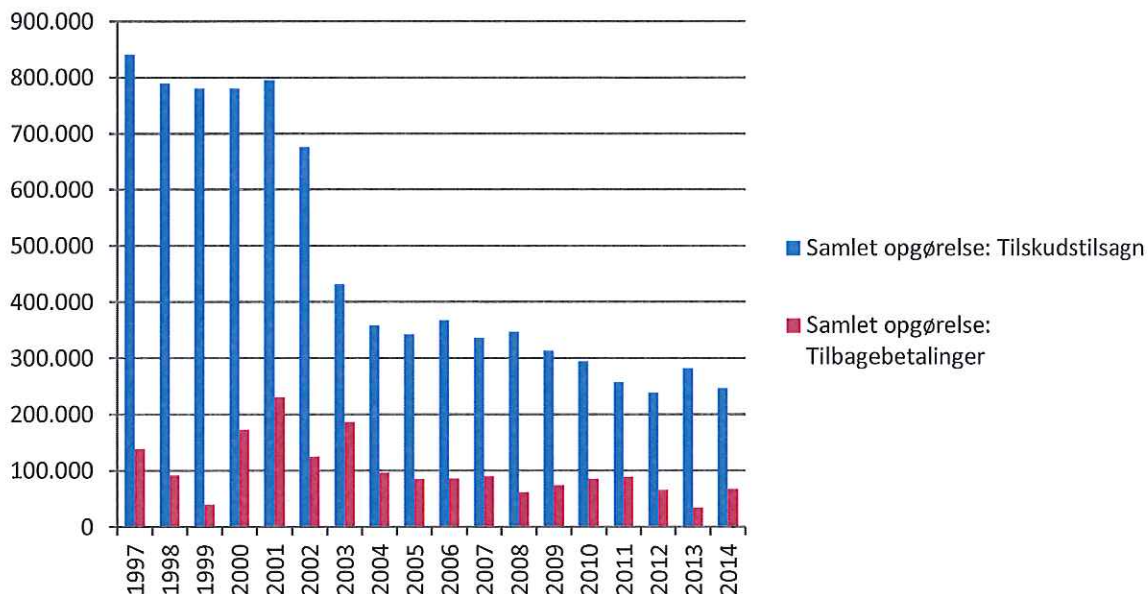
Folkeoplysnings- og fritidsaktiviteter:

Budgetområdet indeholder fællesudgifter, væresteder, tilskud til aftenskolernes etablering af undervisning, arrangementer m.m. Tilskud til oplysningsforbundenes leje af lokaler, tilskud til arbejdslediges, langvarigt syges og pensionisters deltagelse i folkeoplysningsaktiviteter. Mellemkommunal refusion for deltagelse i folkeoplysningsaktiviteter.

Tilskud til foreningers aktiviteter og leder- og instruktøruddannelser. Tilskud til Ishøj Idrætsråd, IBUS og Foreningsunionen.

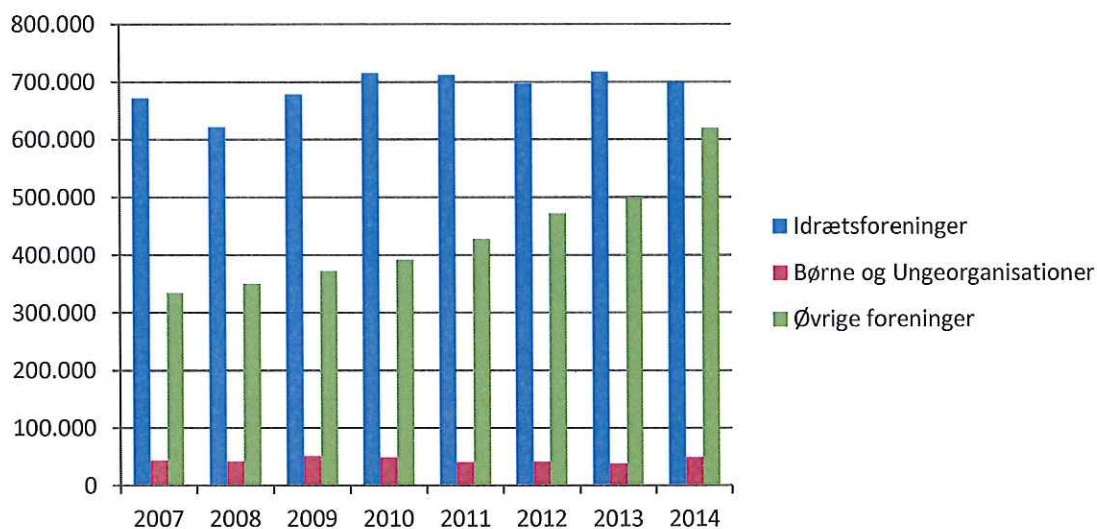
Udviklingspuljen og ekstraordinære tilskud.

Bevillingsbeskrivelse - Kultur og Fritidsudvalget

Oversigt over tilskud og tilbagebetalinger til aftenskoler
1997 – 2014

Oplysningsforbundenes aktivitet er drastisk faldende gennem årene og tendensen er vedvarende. Det er gennem alle årene et træk, at oplysningsforbundene betaler "ikke forbrugt tilskud" tilbage. Tilbagebetalingsbeløbene har 2012 og 2013 været faldende. I 2014 er tilbagebetalingerne dog steget igen.

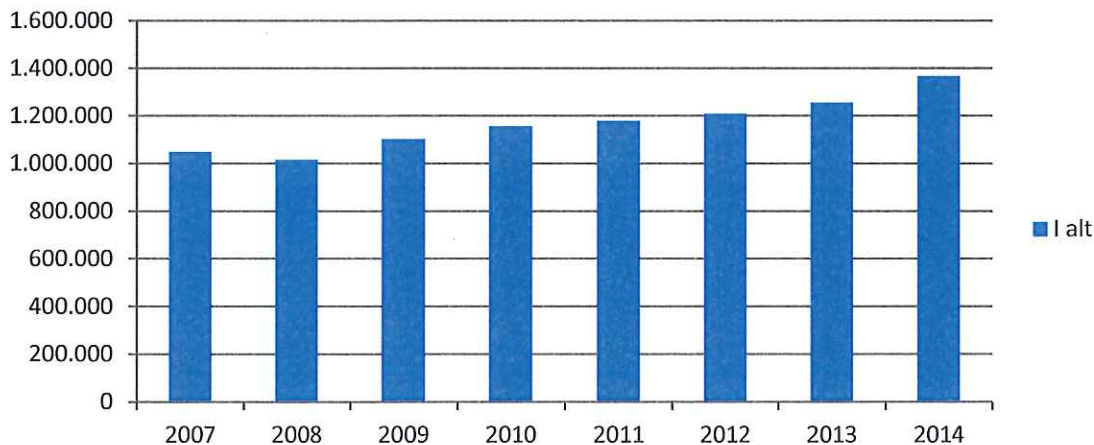
Samlet oversigt over udbetalte medlemstilskud til foreninger 2007 – 2014



Stigningen i tilskud til gruppen "øvrige foreninger" er i hele perioden stigende og der er ikke tegn på at dette vil ændre sig de kommende år.

Medlemstilskud i alt udbetalt 2007 – 2014

I alt



Den samlede udgift til medlemstilskud er stigende, som funktion af det stigende medlemstal i foreningerne. Tilskudssatsen er ikke ændret udover prisfremskrivningen.

Museer:

Ishøj Byråd har indgået en samarbejdsaftale med Museet på Kroppedal.

Samarbejdsaftalen omfatter primært driften af kommunens Lokal Historiske Arkiv. Aftalen er indgået med det formål at indgå i et større og kvalificeret faglig miljø, der kan kvalificere det store indsamlings- og formidlingsarbejde, der sker gennem Thorslunde-Ishøj Lokalhistoriske Forening.

Der er i 2015 godkendt en vedtægt for Ishøj Lokalhistoriske Arkiv, samt indgået en samarbejdsaftale med Thorslunde-Ishøj Lokalhistoriske Forening.

Teatervirksomhed:

Ishøj Teater S/I og Ishøj Byråd har indgået en 4 årig aftale om produktion af egnsteater. Aftalen er godkendt i Scenekunstudvalget og Kulturstyrelsen. Aftalen giver statsrefusion på det af Ishøj Kommune ydede tilskud med ca. 38 % varierende fra år til år. Tilskuddet til Ishøj Teater S/I, som egnsteater, udgør det til enhver tid gældende minimumstilskud i henhold til finansloven. Endvidere indeholder budgetområdet udgifter til køb af refusionsberettigede børneteaterbilletter og forestillinger samt refusionsindtægter.

Andre kulturopgaver:

Dette budgetområde indeholder udgifter til en række af arrangementer i kommunen, som er med til at understøtte den "Ishøj Identitet", som Kultur og Fritidsudvalget har prioriteret i sit arbejde på kultur- og fritidsområdet.

Det er arrangementer som bl. a. Torslunde Festivalen, Ishøj Revyen, Ishøj Harmonikafestival, IceGlory koret, ARKEN – sanddage for børn, Copenhagen Art Run, Vikingemarkedet, Vestegnens Idrætsklinik, tilskud til sommerlejre for dårligt stillede børn, Cup Denmark m.m.

Kultur- og fritidsrådets kunst indkøb og udgifter til information og kommunikation af kulturaktiviteter i kommunen, bl.a. kulturportalen "Det sker i Ishøj".

Udviklingstendenser:

På folkeoplysningsområdet er der en nedadgående tendens for aktiviteterne i oplysningsforbundene i Ishøj Kommune. Oplysningsforbundene kan ikke umiddelbart indfri deres egne forventninger til aktiviteter i kommunen. Ældresagen er en stor konkurrent til oplysningsforbundene på en række områder. Aktiviteter på især Kærbo finansieres gennem tilskud til pensionister i henhold til Folkeoplysningsloven.

På foreningsområdet er en stigende tendens i antallet af medlemmer i foreningerne samlet. Der er en vækst i antallet af foreninger og tilskudsberettigede medlemmer i foreningerne.

Der forventes en særlig vækst i foreningsaktiviteterne på ældreområdet, da denne målgruppe er stigende i de kommende år.

Der er et vedvarende pres på og behov for aktiviteter til unge, der ikke har interesser indenfor sportens områder. Der må derfor forventes, at der forsat vil være stort pres på efterspørgslen af aktiviteter, som Internetcafe i MedieOasen og væresteder.

Bevillingsbeskrivelse - Kultur og Fritidsudvalget

På museumsområdet er der en større reform i gang for de statsanerkendte museer, som kan få betydning for Museet på Kropedal. En fusion med andre museer kan komme på tale.

Ishøj Kommune har tilkendegivet at man ønsker at tilslutte sig den nye kulturaftale fra 2016 – 2019. Ishøj Kommune overtager formandskabet for kulturaftalen i Hovedstadsregionen i denne periode. Ligesom kulturchefen overtager formandskabet i den administrative følgegruppe. Der forventes udviklet en række aktiviteter indenfor Kulturaftalerne, Der skal udvikles arrangementer og større events på Ishøj Tange. Et særligt mål indenfor 5 år er en etablering af begivenhedsløbet Copenhagen Art Run i samarbejde med det lokale foreningsliv. En forbedring af de fysiske rammer for afvikling af arrangementer på området indgår i udviklingsplanen for Ishøj Havn. Opgravningerne omkring ARKEN har dog betydning for i hvilket tempo arrangementet kan udvikle sig. Ved større landsarrangementer o. lign. bør det overvejes, at finde nye samarbejdspartnere udenfor det kommunale område.

Der er konkrete planer om en ombygning i Ishøj Svømmehal for at gøre denne tidssvarende i forhold til rensning af vandet og kundernes forventninger. Det er undersøgt om projektet kan gennemføres som et OPP-projekt, hvilket ikke kan lade sig gøre på grund af kravene omkring deponering af anlægssummen.

Individualisering af ønsker og behov for idrætsaktiviteter:

Den største del af stigningen indenfor motion og idræt sker på det uorganiserede plan. Det vil sige udenfor foreningerne. Hold-idrætterne mister medlemmer og de individuelt prægede aktiviteter er stigende. Denne udvikling rejser spørgsmålet om hvorledes vi imødekommer de ændrede behov for faciliteter og muligheder for at borgerne kan udøve deres aktiviteter, uden at være bundet til regelmæssige og fastlåste traditionelle foreningsløsninger/tidspunkter. På landsplan har specielt DGI løst denne problemstilling med stor succes gennem at stille faciliteter til rådighed for disse grupper mod betaling og mulighed for individuel booking.

Endnu en synsvinkel kunne være, at der lukkes mere op for virksomheder til at få adgang til de kommunale faciliteter mod betaling for at øge deres medarbejdernes muligheder for at leve op til de nye sundheds- og motionsidealer.

Hvorledes koordinerer vi de ældres ønsker om selvstyrende aktiviteter:

En aktiv alderdom er ikke kun et slogan. Det er rent faktisk en livsstil.

Ældresagen har i en række fremtidsstudier sat fokus på og undersøgt ældres forhold, bl.a. fritid og frivilligt arbejde. Undersøgelsens resultater og tendenser ligger meget op af den viden vi har fra Socialforskningsinstituttet og Amternes og Kommunernes Forskningsinstitut.

Fra Ældresagens undersøgelse kan følgende nævnes:

Forløbet viser en stigning i andelen af ældre, der deltager i forskellige fritidsaktiviteter. Især er kulturelle, sociale og motionsaktiviteter attraktive, sammen med behovet for at få mere viden. Markant flere kvinder end mænd dyrker motion og går til møder/foredrag, samt deltager i kurser/undervisning. Mænd er i højere grad aktive i foreningsorganisatoriske aktiviteter. Kvinder deltager typisk i aktiviteterne sammen med venner, hvor mænd i højere grad deltager med familien.

Samlet tyder det på, at de ældre er blevet mere aktive på fritidsområdet, set i et tidsperspektiv på 10-15 år. En væsentlig baggrund for denne aktivitet er, at generationerne besidder de flere ressourcer, der skal til for at kunne benytte de tilbud og muligheder, der er for at dyrke fritidsinteresser. Det gælder med hensyn til deres generelt bedre økonomi og materielle vilkår, for eksempel deres boligforhold. Men også en øget bevidsthed om vigtigheden af at holde sig i gang; styrke netværket og få/bevare et godt helbred.

Disse tendenser – og stigningen i antallet af ældre i Ishøj - kræver, at vi er opmærksomme på, hvor vi som kommune lægger snitfladerne mellem kultur/fritid og social/sundhedsrelaterede tilbud og aktiviteter – eller rettere, hvordan vi koordinerer tilbuddene og hvad skal de koste for deltagerne (fordeling af udgifter på hhv. kommune og deltager).

Budgetområde B 50.10.10 Driftssteder:

Budgetområdet indeholder udgifter til flere forskellige enheder.

Ishøj Idræts & Fritidscenter og Ishøj Svømmehal**Ishøj Idræts & Fritidscenter:**

Ishøj Idræts & Fritidscenter er en kommunal ejet institution, der servicerer Ishøjs borgere og foreninger i fritidslivet.

Ishøj Idræts & Fritidscenter danner rammen om aktiviteter, der udbydes af foreninger i Ishøj Kommune, og gerne af erhvervslivet, der ønsker at afholde deres kurser eller firmaarrangementer.

Ishøj Idræts & Fritidscenters servicetilbud og aktiviteter tager særligt udgangspunkt i Kulturpolitik for Ishøj Kommune 2008 – 2011, samt "Folkeoplysningspolitikken" og "Idrætspolitikken".

Rengøringen er hjemtaget til driftsstedet.

Bevillingsbeskrivelse - Kultur og Fritidsudvalget

Ishøj Idræts & Fritidscenter varetager tilsynet med bygningen for Ungdomsskolen og Kulturskolen, samt Bevægelses- og musikbørnehaven. Rengøringen er hjemtaget og administreres sammen med Ishøj Idræts & Fritidscenter.

Ishøj Idræts & Fritidscenter varetager ligeledes administrationen og tilsynet med eksterne kommunale klublokaler og klubhuse.

Der foretages servicering af faste store arrangementer årligt bl.a. Sankt Hans fest på Ishøj Tange, Cup Denmark, som afholdes hvert år i juli måned (uge 30), Færøregatta, Harmonikafestival, CPH Art Run og Vikingemarkedet, der afholdes på Ishøj Tange over en weekend.

Visionen med udbygningen af Ishøj Idræts & Fritidscenter i 2005 var at bringe idræts- og fritidsfaciliteterne op på et niveau, hvor man ikke alene bringer faciliteterne op til kravene i dag, men også tilgodeser behovene en årrække frem. Der overvejes i samarbejde med CPH WEST at etablere en hal 4 til undervisning i dagtimerne.

Personalet er sparringspartnere, når foreningerne vil lave et arrangement/stævne, såvel udendørs som indendørs.

Video & Datacafe er et tilbud til voksne, der har erhvervet sig en pc, og har udfordringer med at kunne betjene og udnytte mulighederne i denne form for teknik. Video & Datacafeen kan afhjælpe problemer med software og hardware, overførsel af VHS til DVD, kassettebånd til cd medier m.m. Råd og vejledning er gratis. Print skal betales i henhold til prisliste. Video & Datacafeen er flyttet fra Ishøj Idræts & Fritidscenter til Foreningshuset, Vejlebrovej 45 B i forbindelse med åbningen af Foreningshuset i januar 2012. Video & Datacafe administreres af Kultur- og Fritidscentret i samarbejde med Ishøj Idræts & Fritidscenter.

Ishøj Svømmehal:

Ishøj Byråd har ved anlæggelsen af Ishøj Svømmehal ønsket at give borgerne i kommunen mulighed for fysisk aktivitet, skoleeleverne svømmeundervisning, foreningerne klubaktiviteter, handicappede mulighed for genoptræning, institutionsbørn et aktivitetssted, ældre et sted for motion og socialt samvær og som det seneste givet mulighed for udvikling af velvære for alle grupper.

Ishøj Svømmehal indeholder:

50 meter bassin med 6 baner, børnelegebassin på 13x8 meter, udspringsbassin med 4 meters dybde og 1m -, 3m vipper og 5 m udspringstårn.

Varmtvandsbassin med handicapfaciliteter, massagedysser, handicaplift og dampbad.

Separat Spa – bad med mulighed for aroma spa.

Omlædningsrum for forskellige brugergrupper

Publikums toiletter for damer og herrer samt handicap toilet, der anvendes ved arrangementer i Byhaven.

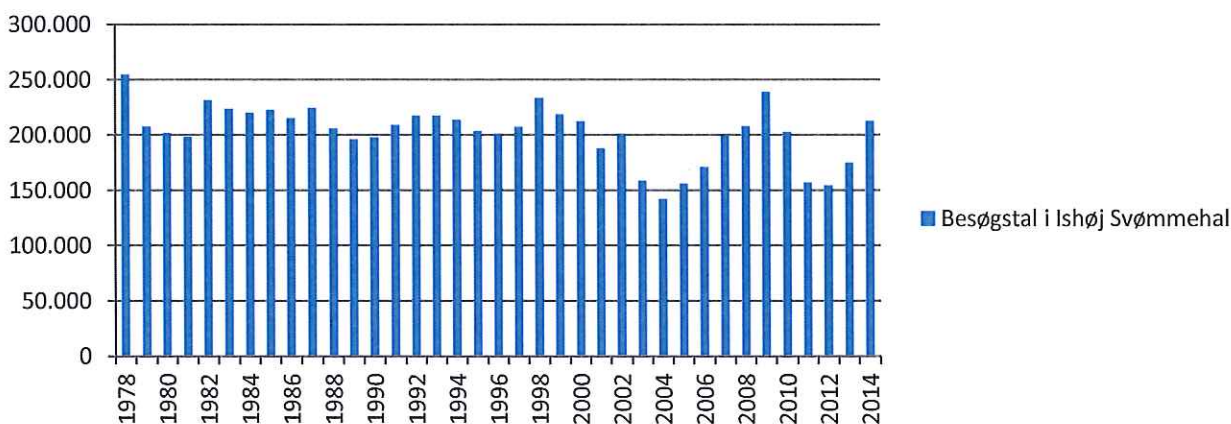
Café miljø med slik-, is-, kaffe- og sodavandsautomater

Motionscenter med mange forskellige redskaber samt måleinstrumenter til brug for skanning.

2 Klublokaler for hhv. Ishøj Svømmeklub og Ishøj Skytteforening samt 12 skydebaner på 15 meter.

Det samlede besøgstal i Ishøj Svømmehal i 2014 var 212.742 besøgende.

Besøgstal i Ishøj Svømmehal 1978 - 2014



Bevillingsbeskrivelse - Kultur og Fritidsudvalget

Ishøj Kultur Café og Ishøj Bibliotek**Ishøj Kultur Cafe:**

Ishøj Byråd har ved overtagelsen af Ishøj Kultur Café ønsket at sætte særlig fokus på at give borgerne og foreningerne i kommunen et kulturelt sted, hvor aktiviteterne inden for området kan udøves og tilbydes. Kultur og Fritidsudvalget har udarbejdet og vedtaget de politiske rammer for husets virke såvel økonomisk som aktivitetsmæssigt, således at det skal være stedet hvorom kommunens kulturelle aktiviteter foregår som omdrejningspunkt.

Der har været ca. 121.500 gæster i Ishøj Kultur Café i 2014.

Der har i 2013 været ca. 119.000 gæster i Ishøj Kultur Cafe og i 2010 ca. 103.000 gæster. Biografen har i 2014 haft ca. 23.000 gæster og i 2013 ca. 25.000 gæster.

Der er i både 2010, 2011, 2012, 2013 og 2014 været mere end 230 arrangementer i Ishøj Kultur Cafe.

Ishøj Kultur Café indeholder:

Teatersal med plads til 438 siddende på stolerækker og scene på 60 m²

Biografsal/foredragssal med 83 siddepladser og en mindre biografsal med 24 siddepladser

Foyer med FoyerScenen – med plads til 70-90 siddende ved caféopstilling. Udstillingsfaciliteter i foyer- og caféområdet
Sal 2 (96 pladser) er blevet digitaliseret i 2012. I 2014 er sal 2 blevet renoveret med nye sæder.

Ishøj Bibliotek:

Ishøj Biblioteks formål er at fremme oplysning, uddannelse og kulturel aktivitet ved at stille bøger, tidsskrifter, lydbøger og andre egnede materialer til rådighed såsom musikbærende materialer og elektroniske informationsressourcer, herunder Internet og multimedier. Ishøj Bibliotek formidler kommunal og statslig information og information om samfundsforhold i øvrigt.

Formålet skal opfyldes gennem kvalitet, alsidighed og aktualitet og gennem udvælgelsen af de boglige og elektroniske materialer, som biblioteket stiller til rådighed.

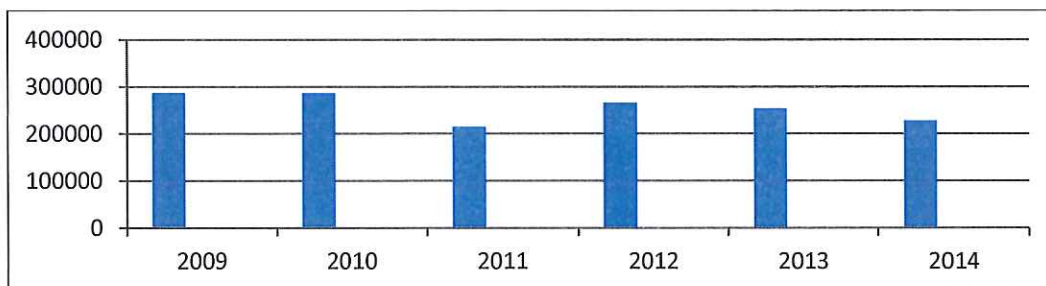
Ishøj Biblioteks ydelser omfatter både det fysiske bibliotek med musikbærende materialer og elektroniske informations- og underholdningsressurser samt digitale ydelser via bibliotekets hjemmeside og andre biblioteksrelevante websites.

Bibliotekets tilbud, service og aktiviteter tager desuden udgangspunkt i Kulturpolitik for Ishøj Kommune.

Ishøj Bibliotek er et center for kultur-, informations- og oplevelsestilbud inden for bibliotekslovens rammer. Biblioteket er en indbydende institution, der tager mod sine brugere på en venlig og serviceorienteret måde og med afsæt i og respekt for de vedtagne værdier.

Biblioteket giver den enkelte borger en mulighed for at skaffe sig viden til personlig udvikling og selvstændig meningsdannelse. Det sker uanset borgerens alder, uddannelsesforhold og etnisk tilhørsforhold – og ved at interesser indenfor uddannelse, fritid og erhverv tilgodeses. Bibliotekets tilbud og samlinger formidles på et højt fagligt niveau, på en attraktiv og hensigtsmæssig måde og af et velkvalificeret personale.

Biblioteks tilbud og samlinger skal være i overensstemmelse med brugernes behov og kommunens økonomi og skal løbende tilpasses. Biblioteket giver de samme tilbud til alle borgere i hele kommunen, ligesom alle materialer står til rådighed for alle. Bibliotekets brugere kan via Internettet gå på biblioteket hjemmefra og bestille bøger og materialer fra Ishøj Bibliotek, folkebiblioteker over hele landet og fra videnskabelige biblioteker.

Udlån fra Ishøj Bibliotek

Bevillingsbeskrivelse - Kultur og Fritidsudvalget

2011 var Ishøj Bibliotek lukket en del af året på grund af skybruddet den 2. juli 2011, hvilket har været årsagen til nedgangen i udlånstallet i 2011 i forhold til tidligere år.

Ishøj Bibliotek har igennem de senere år gennemført en teknologisk omstilling til selvbetjening på en række områder. Dette har betydet en reduktion i antallet af stillinger på biblioteket i forbindelse med de teknologiske fremskridt.

Oversigt over selvbetjening i forhold til den samlede afleveringsmængde

Ishøj Bibliotek aflevering	2013 Aflevering	2013 Heraf selv afle- vering	Selvbetjening i 2013 i % i forhold til det samlede aflevering	2014 Aflevering	2014 Heraf selv afle- vering	Selvbetjening i 2014 i % i forhold til det samlede afle- vering
Januar	15.393	12.541	81%	14.784	12.574	85%
Februar	13.879	11.757	85%	13.237	11.483	87%
Marts	15.260	12.310	81%	14.852	12.582	85%
April	14.996	12.908	86%	12.885	11.297	88%
Maj	12.811	11.379	89%	11.252	10.068	89%
Juni	13.260	11.220	85%	12.517	10.966	88%
Juli	12.904	11.400	88%	11.938	10.671	89%
August	13.034	11.675	90%	11.371	10.209	90%
September	13.454	11.104	83%	12.403	10.552	85%
Oktober	14.339	12.700	89%	13.452	11.627	86%
November	15.392	12.494	81%	11.785	10.362	88%
December	12.921	11.510	89%	12.333	10.562	86%
I alt	167.643	142.998	85,3%	152.809	132.953	85,6%

Ishøj Ungdomsskole:

Ishøj Ungdomsskole udbyder et alsidigt undervisningstilbud til unge i kommunen i aldersgruppen ca. 14 – 18 år (fra 7. klasse) og forsøger at opnå at aldersgruppen er repræsentativ for befolkningssammensætningen i aldersgruppen. Ungdomsskolen skal give de unge mulighed for at fæstne og uddybe deres kundskaber.

Den Flyvende Kuffert tilbyder de 13 – 18 årige et værested efter skoletid. Sammensætningen af unge er fortrinsvis unge med anden etnisk baggrund, men også drenge med etnisk dansk baggrund. Det er værestedets fundament at skabe en demokratisk ramme i samarbejdet og i samarbejde med de unge at skabe større forståelse og indsigt i dansk kultur, så de unge bliver i stand til at indgå i lokalsamfundet på lige fod med etniske danskere. Den Flyvende Kuffert samarbejder med skoler, institutioner og foreninger om at udrydde fordomme og skabe respekt og forståelse. Den Flyvende Kuffert er også en kriminalitetsforebyggende foranstaltning. Den Flyvende kuffert vil fusionere med aftenklubben på Strandgårdskolen i 2016 i et nyt fritidstilbud, som vil være et forsøgsprojekt over 3 år

Ungdomskulturhuset er et uformelt mødested for unge mellem 15 – 25 år. Et sted hvor fantasien kan få lov til at lege, med udgangspunkt i unge styring, basisdemokrati og hvor aktiviteterne er udgangspunktet.

Der er studiemiljøer – og fora for sociale og ungdomspolitiske aktiviteter, sportsarrangementer på storskærm, koncerter og meget mere.

Ungdomskulturhuset er for alle – men ikke på samme tid, da mange forskellige mål og ønsker skal tilgodeses.

Ishøj Motor Center er en ungdomsklub for unge i alderen 10 – 25 år med interesse for motorsport. Klubben har plads til 80 medlemmer. Ishøj Motor Center har en kriminalpræventiv funktion og er aktiv medspiller i Ungdomsskolens mange tilbud til de unge.

Bevillingsbeskrivelse - Kultur og Fritidsudvalget

Internetcafeen MedieOasen i Ishøj Idræts & Fritidscenter er et tilbud til fortrinsvis unge i alderen 10-18 år, hvor de unge med interesse for computerspil kan samles. Enten før/efter idrætsaktiviteter eller efter skoletid. Der er brugerbetaling for at anvende tilbuddet i Internetcafeen. MedieOasen er organisatorisk tilknyttet Ishøj Ungdomsskole.

Ishøj Kulturskole,

Grundlaget for Ishøj Kulturskoles aktiviteter er stimulerende miljø og samvær om kreative læringsaktiviteter med høj bevidsthed om kvalitet, både fagligt, pædagogisk, socialt og kunstnerisk. Det gælder både elevernes egen udøvelse for alle aldersgrupper, arrangementer og aktiviteter.

Ishøj Kulturskole skal fastholde og udvikle både musikundervisning og fagområderne billedkunst, dans, drama. Billedskolen er gjort permanent og desuden inkluderet i Kulturgaranti aktiviteterne..

Projekterne Danse-Balladen, Dans for Børn og Årets Dans fortsætter.

MGK afdelingen (musikalsk grundkursus) skal fastholdes og udvikles samt forankres både lokalt, regionalt og på landsplan.

Ishøj afdeling er profil MGK for musik produktionsfag, komposition, sangskrivning, lydproduktion.

Høj faglig profil er bærende, og i samarbejde især med de københavnske MGK skoler udvikles og styrkes Ishøj MGK.

Samarbejdet med Vestegnsmusikskolerne udvikles fortsat, bl.a. med etablering af faggruppesamarbejde og kompetenceudvikling på tværs af skolerne.

Der er etableret faste samarbejder, herunder Talentlinje, Vestegnens Musikmesse, Vestegnens Kulturuge.

Mulighederne for at etablere flere årligt tilbagevendende arrangementer og projekter, herunder billedskoleprojekter, med de øvrige skoler er realiseret gennem flere samarbejdsprojekter.

Øresunds Solist er forankret i Ishøj Kulturskole og skal fortsat udvikles med flere koncertmuligheder mv. Øresunds Solist har en meget høj faglig profil og indgår i europæisk samarbejde via deltagelse i European Union of Music Competitions for Youth. Internationalt netværk er under kraftig udvikling med det formål at give koncertmuligheder for de unge prisvindere og styrke rollemodel funktionen.

ØresundsSolist har udviklet sig til at være den største landsdækkende aktivitet af sin art.

Den omfatter også svenske samarbejdspartner i Øresundsregionen.

Samarbejde med folkeskoler i forbindelse med den ny skolereform har sat yderligere gang i aktiviteter inden for musik, dans, billedkunstområdet. Der indgås samarbejdsaftaler med folkeskolen, som skal udvikles i takt med, at skolereformen indarbejdes. Aktiviteterne er i højere grad baseret på større hold og klasseprojekter.

Dette bør dog ikke sætte soloundervisningen i skygge - et andet af Kulturskolens kerneområder.

Ishøj Kulturskole har overtaget tilmelding og administration af Ishøj Kulturpakker. Aktiviteten rummer stort udviklingspotentiale, der skal realiseres i takt med indarbejdelse af aktiviteten.

Åbning af profilbørnehaven Trækronerne i samme bygning som Ishøj Kulturskole har givet et både kvantitativt og kvalitativt løft i samarbejde med forskoleområdet. Dette forventes fortsat udbygget.

World Music Center Vest er udviklingsprojekt, som Ishøj Kulturskole står for i samarbejde med Dansk Musikerforbund, København. Projektet finansieres ved eksterne midler. Forventes afrundet i løbet af kommende budgetår.

Revision af læreplaner har stået på igennem skoleåret 2014-2015 og er foreløbigt afsluttet. Det er dynamisk redskab som grundlag for fortsat drøftelse af mål, læring og vision.

I budgetår 2016 implementeres ny arbejdstidsaftale for Kulturskolens medarbejdere. Aftalerne er indgået mellem Kommunernes Landsforening og musikskolelærernes faglige organisation i forbindelse med overenskomstfornyelsen.

Udviklingsprojekterne og intern opgaveløsning stiller større krav til Ishøj Kulturskole ledelseskapacitet.

Behov og ressourcer skal fortsat tilpasses.

Bevillingsbeskrivelse - Kultur og Fritidsudvalget

Ishøj Kulturskole i oversigtstal (i antal cpr. elever):

	2014/15	2013/14	2012/13	2011/12	2010/11	2009/10	2008/09	2007/08
Instrumentalundervisning og sammenspil	372	391	324	316	320	325	320	315
Børneinstitutioner og børnehaveklasser:	922	898	600	600	600	600	600	600
Billedfag:	97	61	58	80	60	50	55	35
Dansefag:	223	241	219	250	250	270	260	270
Dramafag:	43	51	46	65	90	75	100	75
Venteliste:	34	22	31	38	78	80	74	62
Antal MGK studerende:	25	25	25	30	36	37	36	33
Antal lærere i alt:	47	48	49	51	55	57	63	60
Antal medarbejdere i ledelse/administration:	4	4	3	3	3	5	6	5

Oversigt over statstilskud.

	2014	2013	2012	2011	2010
Statstilskud i pct.	12,78 %	11,72 %	13,19 %	11,94 %	12,47 %

Udviklingstendenser:

Ishøj Idræts & Fritidscenter har siden udvidelsen i 2005 været inde i en konstant stigning i brugen af anlæggets faciliteter. Den stigende aktivitet viser samtidig at der kan knyttes nye muligheder omkring overnatning, da der er efterspørgsel på dette i forbindelse med især samarbejdet med private firmaer, der arrangerer træningsophold. Der er en stigende efterspørgsel efter yderligere en kunstgræsbane til erstatning for grusbanen. De mange nye aktiviteter og stigningen i frekvensen af brugen af Ishøj Idræts & Fritidscenter udløser samtidig et behov for yderligere depotplads i centret. Samtidig presser uddannelsesinstitutionerne på for at få mere dagtid (halkapacitet) i hallerne. Der drøftes udvidelsesplaner med CPH WEST etablering af en hal 4. Der er udarbejdet et fremtidsscenarie for den fysiske udvikling af Ishøj Idræts & Fritidscenter.

Der er i Ishøj Idræts & Fritidscenter et uudnyttet lokalepotentiale på etage 2 i den nye tilbygning. Dette lokale rummer store muligheder for at stille fysiske rammer til rådighed for nye aktiviteter, der opfylder efterspørgslerne på fritidsområdet

De mange gæster i Ishøj Idræts & Fritidscenter og de omliggende kulturinstitutioner betyder, at parkeringspladskapaciteten er meget tæt på at være udnyttet maksimalt.

Velværområdet er i hastig udvikling og der er et stigende behov for at kunne tilbyde aktiviteter på dette område. Det ses tydeligt, at mange ønsker at give sig selv en luksusoplevelse for kroppen – såvel i Ishøj som andre steder i landet – og kunderne er villige til at betale for disse aktiviteter/ytelser. For at følge med udviklingen og imødekomme efterspørgslen vil det være fremmende for udviklingen af servicetilbuddene at nyindrette og udvide de eksisterende rammer i svømmehallen. Mulighederne for et samarbejde med private om etablering og drift af nye velværeaktivarer bør overvejes i forbindelse med eventuelle tilbygninger til Ishøj Svømmehal, som f. eks kunne indeholde faciliteter til børnefamilier og en Hamam (tyrkisk bad) og andre velværefunktioner.

De ændrede aktivitetsmønstre og efterspørgslen af familieorienterede aktiviteter i forbindelse med svømmehaller sammenholdt med besøgstillene i svømmehallen peger i retning af at der bør etableres en mere tidssvarende indretning af svømmehallen fysisk og med nye aktivitetstilbud.

Ishøj Ungdomsskole er på vej til at være den kommunale institution, der er mest rummelig og bedst velegnet til at omstille og udvikle sig til et vigtigt instrument i den problemforebyggende indsats på det samlede ungeområde. Dette vil formentlig fortsætte i de kommende år.

Ishøj Kulturskole har en stor udfordring i at følge udviklingen i forbindelse med den nye MGK struktur. Det er endvidere vigtigt for det samlede kulturskolekoncept, at der sker et permanent udbud af undervisning og aktiviteter på billedkunst-, drama-, og danseområdet.

Udviklingen af kreative tilbud og etableringen af kreative læringsmiljøer efterspørges af de unge i kulturskoleregi og kan være en vigtig katalysator til udvikling af kulturlivet lokalt i Ishøj.

Bevillingsbeskrivelse - Kultur og Fritidsudvalget

Ishøj Bibliotek forventes at indgå i et vestegnssamarbejde i et projekt under Vestegnens Kulturinvesteringsråd. Projektet handler om social innovation gennem kultur- og design. Det er en del af et samlet EU-projekt.

Bevillingsområdets mål og resultatkrav:

Mål:	Resultatkrav:	Handling:
Renovering af Ishøj Svømmehal	Der gennemføres en renovering med hovedvægten lagt på miljø og aktivitetsfaciliteter.	Der gennemføres et projekt i 2016 til fremme af vandkvaliteten således, at der kan leves op til de kommende miljøkrav til vandrensningen, samt ændringer i springbassinet.
Kultur Metropol Copenhagen	Der påbegyndes en ny kulturaftale for Hovedstadsregionen. Implementering af formandskab og sekretariat. Ishøj deltager i denne kulturaftale med samtlige kulturinstitutioner og Kultur og Fritidscentret.	Der iværksættes konkrete initiativer indenfor projektbeskrivelserne i kulturaftalerne: Festival+, Musikmetropolen og Unge i samskabelse med kulturlivet. Status notat fremlægges i Kultur og Fritidsudvalget i sommeren 2016.
Ishøj Kulturskole Fastholdelse af initiativerne i Ishøj Kulturpakke.	En styrkelse af relationerne mellem de kreative kompetencer i de lokale kulturinstitutioner til gavn for børns udvikling. Realiseres fra 2016.	Tilbud til skoler og institutioner udsendes for skoleåret 2016/17, samt indgåelse af aftaler i lyset af skolereformen. Notat til udvalget inde sommerferien 2016.
Samarbejde mellem kulturinstitutioner	Udvikling af koncepter for afviklingen af kulturarrangementer på tværs af eksisterende kulturinstitutioner.	Fortsat udvikling af et samarbejde mellem kommunens kulturinstitutioner med henblik på at udvikle nye publikumssekmenter og fælles aktiviteter. Realiseres i 2016 - 2019
Udvikling af nyt fritidstilbud i Vejleåparken , samt etablering af lethal i samarbejde med AAB afd. 55.	Etablering af nyt fritidstilbud pr. 1. august 2016 i Vejleåparken og etablering og indvielse af lethal ved Strandgårds-skolen.	Der gennemføres en proces med inddragelse af mange interessenter i udviklingen af konceptet for det nye fritidstilbud i Vejleåparken, der gennemføres en etableringsproces af lethallen og renoveringen af Strandgårdskolens idrætshal.

Bevillingsbeskrivelse - Kultur og Fritidsudvalget

Udvalgets bevillingsområde:

Bevillingsområde Netto, 1.000 kr.	Budget 2016	Budget 2017	Budget 2018	Budget 2018
B50.80 Anlæg	725	775	2.600	500

Rådighedsbeløb 1.000 kr.	Budget 2016	Budget 2017	Budget 2018	Budget 2018
Arken, tilskud	500	500	500	500
Idrætscenter, udskifn. af komfur i café		150		
Idrætscenter, multibane	100			
Idrætscenter, depotbygning			2.000	
Cricketklubben, udvidelse			100	
Kulturcafé, udskifn. af hejseværk	125	125		
Anlæg i alt	725	775	2.600	500

Arken, tilskud:

Ishøj Kommune udbetaler årligt et tilskud til arken på 0,5 mio.kr. Målet med tilskuddet til Arken er at sikre tilknytningen til lokalområdet og bidrage til at kommunens største kulturattraktion har en styrket interesse i det lokale samarbejde.

Idrætscenter, udskiftning af komfur i café:

Da de eksisterende komfurer i Café Wiuff er 10 år gamle skal disse udskiftes.

Idrætscenter, multibane:

For at give børnene bedre mulighed for at øve fysisk udfoldelse forslås det, at der etableres multibane til børnene.

Idrætscenter, depotbygning:

Til etablering af depotbygning forslås det, at der i budget 2018 afsættes midler hertil.

Cricketklubben, udvidelse:

Da cricketklubben ønsker i forbindelse med kampe ønsker at kunne være i tørvejr forslås det, at der etableres en overdækket terrasse.

Kulturcafé, udskiftning af hejseværk:

Arbejdstilsynet har beordret udskiftning af hejseværk i Centersalen. Der skal nye og mere sikre hejseværk til, som er dobbelt-sikret.