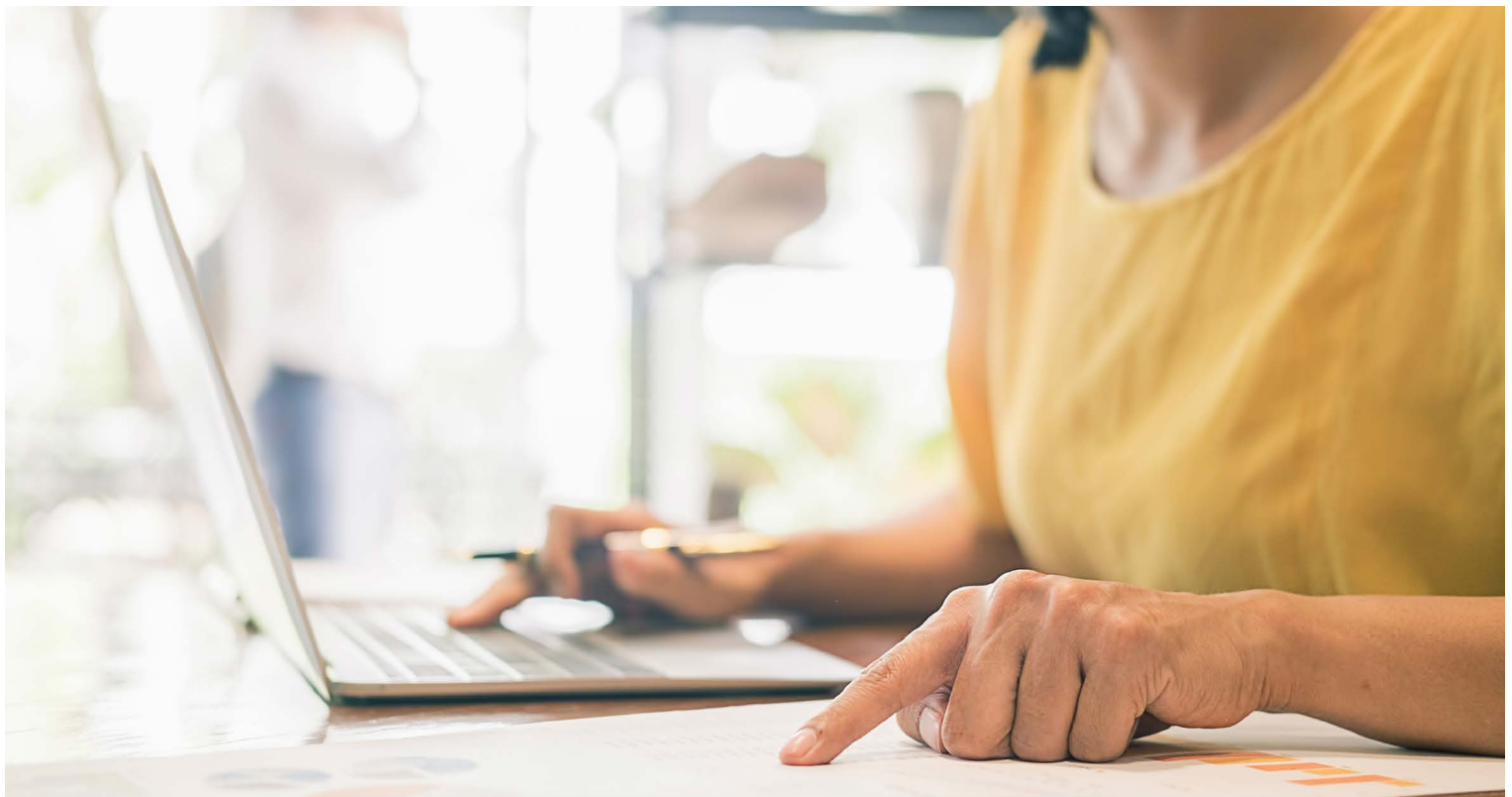


2023

# Beskæftigelsesplan



## Indhold

1. Indledning.....	3
2. Reformen og aftaler på beskæftigelsesområdet.....	4
3. Situationen på arbejdsmarkedet .....	6
4. Ledighed og forsørgede.....	7
5. Virksomhedskontakten.....	8
6. Unge uden uddannelse .....	10
7. Jobparate ledige.....	12
8. Fleksjob og ledighedsydelse .....	14
9. Sygedagpengemodtagere, borgere i jobafklaring og borgere med handicap.....	15
10. Udsatte ledige .....	16
Aktivitetsparate på kontanthjælp og uddannelseshjælp .....	16
Borgere i ressourceforløb .....	17



## Indledning

Beskæftigelsesplan 2023 (BP23) beskriver Erhvervs- og Beskæftigelsesudvalgets strategi og målsætninger for beskæftigelsesindsatsen i 2023. Planen skal medvirke til at sikre sammenhæng mellem de politiske målsætninger/prioriteringer, de beskæftigelsespolitiske udfordringer og tilrettelæggelsen af beskæftigelsesindsatsen.

BP23 peger på centrale udfordringer og rummer strategier samt indsatser for de enkelte målgrupper i beskæftigelsesindsatsen.

### Ministerielt fastsatte mål

Beskæftigelsesministeriet har udmeldt nedenstående fem fokusområder, der alle er videreførelse af fokusområderne fra 2022 og 2021.

- Alle ledige skal have en værdig sagsbehandling
- Flere ledige skal opkvalificeres
- Flere flygtninge og familiesammenførte skal være selvforsørgende
- Flere personer med handicap skal i beskæftigelse
- Virksomhederne skal sikres den nødvendige og kvalificerede arbejdskraft

### Lokale fastsatte fokusområder

Ishøj har en række lokale fokusområder i 2023. De er fremkommet efter en forudgående drøftelse i Ishøj Kommunes Beskæftigelsesudvalg og omfatter følgende:

- Flere i job
- Lavere ledighed blandt borgere på sygedagpenge og a-dagpenge
- Flere i uddannelse
- Fokus på kompetenceløft blandt ledige
- Fokus på området med førtidspension
- Fokus på anvendelse af revalidering

*I januar 2022 etablerede vi Ishøj Jobcenter, og det har været et fantastisk år. Vi har udbygget de gode relationer med det lokale erhvervsliv, og vi har fået nedbragt ledigheden betydeligt. Vi startede i 2022 med en ledighed på 5,3%, og den er i oktober 2022 nedbragt til 4,6 procent. Vi ser frem til at fortsætte den fantastiske rejse med både borgere og erhvervsliv i 2023, hvor vi bl.a. igangsætter en særlig pulje til småjobs, og ikke mindst ser frem til et godt og stærkt samarbejde med erhvervslivet i regi af Code of Care erhvervsnetværket med fokus på CSR indsatser.*

*Rasmus Ørvad Boné  
formand for Erhvervs- og  
Beskæftigelsesudvalget*

## Reformer og aftaler på beskæftigelsesområdet

Der har i 2022 været travlhed med nye tiltag og politiske aftaler på beskæftigelsesområdet. Dertil kommer, at jobcentrene har haft en central placering i folketingsvalgkampen, og de politiske partier har mange forskellige bud på jobcentrenes fremtid.

Der er derfor mere end almindeligt vanskeligt at forudse, hvad der vil ske i løbet af 2023.

Nogle af de aftaler, som er indgået i 2022, har så brede flertal bag sig, at de må forventes at blive gennemført med indfasning i 2023 og 2024. Andre udspil er endnu ikke forhandlet, og her kan det være mere usikkert om, de vil ende med at blive gennemført politisk og i givet fald i hvilken konkret form.

Af aftaler af relevans for Beskæftigelsesplan 2023 kan nævnes:

### Trepartsaftale om mangel på arbejdskraft.

Aftalen indeholder bl.a.:

- Forsøg med jobrettet indsats til unge under 30 år.
- Sanktion for åbentlyst uddannelsesparate og jobparate kontanthjælpsmodtagere, der ikke har søgt job i en måned.
- Sanktion for dapengemodtagere, der ikke søger job i en hel kalendermåned.

For alle tre tiltag gælder, at de er midlertidige frem til den 31. december 2023.

### Aftale om nyt kontanthjælpssystem med plads til børnene.

Aftalen indeholder bl.a.:

- Det midlertidige børnetilskud videreføres som et permanent børnetillæg til forsørgere, der modtager selvfor-sørgelses- og hjemrejseydelse eller overgangsydelse (SHO-ydelse) eller er berørt af den nye indkomstrappe. Satsene svarer til det midlertidige børnetilskud fratrukket fritidstillægget.
- Fritidstillæg til alle børn i kontanthjælpssystemet. Fritidstillægget er på 250 kr. pr. barn hver måned
  - max 1.000 kr. pr. familie.
- Kontanthjælpsloftet afskaffes og erstattes af en indkomstrappe med et fast niveau for, hvor meget kontanthjælpsmodtagere maksimalt kan modtage i boligstøtte og særligstøtte.
- Lempeligere indkomstfradrag med blandt andet et fribeløb på enten 2.500 kr. eller 5.000 kr. pr. måned afhængigt af ydelsesniveau.
- Afklaringsret til borgere over 30 år, der har været i kontanthjælpssystemet i to år eller mere. Det omfatter løbende genvurdering og ret til at søge om ressourceforløb/fleksjob.
- Ret til at holde ferie med supplerende kontanthjælp. Det giver mulighed for, at kontanthjælpsmodtagere, der har arbejdet lidt, kan supplere deres feriegodtgørelse med kontanthjælp op til deres almindelige kontanthjælpssats.
- Lempede pensionsregler. Kravet om, at kontanthjælpsmodtagere skal hæve arbejdsgiverindbetalte pensioner med tilbagekøbsret, ophæves.
- Ekstra 500 kr. i kontanthjælp efter skat årligt til at kompensere for aftalen om en ny reformpakke for dansk økonomi, der reducerer kontanthjælpsmodtageres disponible indkomst.
- Boligstøtte ved forældre køb afskaffes, og provenuet bruges på tiltag i kontanthjælpssystemet.
- Formuegrænsen for at modtage kontanthjælp hæves fra 10.000 kr. til 12.000 kr. for enlige og fra 20.000 kr. til 24.000 kr. for ægtepar og reguleres fremover i samme takt som kontanthjælpssatserne.
- Ret til at få dækket hele egenbetalingen af tilskudsberettiget medicin

til børnene. Kontanthjælpsmodtagere over 18 år, der har været på kontanthjælp gennem 12 måneder, får også dækket hele egenbetalingen til tilskudsberettiget medicin.

### Anden delaftale om nytænkning af beskæftigelsesindsatsen.

Aftalen indeholder bl.a.:

- Forenklet kontaktførelse for forsikrede ledige, hvor a-kasserne får ansvaret for indsatsen i de første tre måneders ledighed fra primo 2024.
- En del af indsatsen, der i dag gives som øvrig vejledning og opkvalificering, omlægges i retning af ordinære løntimer, ordinær uddannelse og virksomhedsrettede tilbud. Forslaget træder i kraft primo 2023.
- Alle samtaler kan afholdes digitalt, hvis borgeren ønsker det, og hvis Jobcenteret vurderer det relevant. Den første samtale er undtaget. Gælder fra primo 2023.
- Mindre administration i kommunerne og forenklinger af administrative krav, herunder:
  - o lempelse af uddannelsespålægget (træder i kraft 1. januar 2024)
  - o Forenklinger af opfølgningen i skærpet tilsyn (træder i kraft 1. januar 2023)
  - o Afskaffelse af krav om beskæftigelsesplan og resultatrevision (træder i kraft 1. januar 2023)
  - o Forenkling af krav til registrering (analyse igangsættes efteråret 2022)
  - o Afskaffelse af registreringskrav i Min Plan vedr. status på indsatser (træder i kraft 1. januar 2023)
  - o Forenkling af krav til vejledning (analyse igangsættes efteråret 2022)
  - o Afskaffelse af vejledningskrav om seks ugers jobrettet uddannelse (træder i kraft 1. januar 2023)

Samlet set skal aftalen tilvejebringe en besparelse på 300 mio. kr. i 2022, 750 mio. kr. 2023 og en årlig besparelse på 1,1 mia. kr. fra 2024 og frem inden for jobcentrenes samlede indsatsområde.

### Danmark kan mere

I 2021 kom udspillet "Danmark kan mere 1" fra regeringen. Det er i 2022 blevet fulgt op med to yderligere udspil "Danmark kan mere 2 og 3". Disse er endnu ikke omsat til lovgivning, men særligt i "Danmark kan mere 3", er der en række forslag med betydning for uddannelses- og beskæftigelsesområdet. Det omfatter flere undervisningstimer, bedre vejledning og færre bureaukratiske regler samt ønsker om at sætte kommunerne mere fri.





## Situationen på arbejdsmarkedet

2022 har været præget af historisk lav ledighed, men har også været et år med turbulens.

Der er med den russiske invasion af Ukraine krig i Europa, hvilket sammen med eftervirkninger fra corona og en række andre omstændigheder har medført en situation med mange nye udfordringer, der også påvirker erhvervslivet og beskæftigelsen.

- Der er historisk høj inflation, og særligt energipriserne er steget meget markant.
- Renten er steget hurtigt i løbet af 2022
- Huspriserne er faldet
- Sanktioner mod Rusland har påvirket eksporten i en række virksomheder
- Andre lande vi eksporterer til oplever også faldende vækst og faldende købekraft
- Voldsomt faldende aktiekurser
- Virksomhedskonkurser på et niveau der ikke er set tilsvarende siden 2008



Samlet er ovenstående med til at købekraften og dermed efterspørgslen er voldsomt reduceret, samtidig med at udgifterne til at producere eller drive virksomhed er stigende.

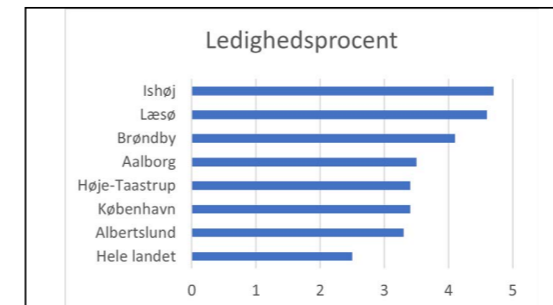
Det har allerede i 2022 medført stigende ledighed sidst på året og stor usikkerhed omkring den beskæftigelsesmæssige situation i 2023. Mest sandsynligt er det dog, at der også i 2023 vil være stigende ledighed, og økonomerne forudser således også lav vækst eller ligefrem negativ vækst i 2023. De økonomiske vismænd forudser en faldende beskæftigelse på 100.000 personer i 2023. Nogle vil gå på pension og udenlandsk arbejdskraft vil rejse hjem, men ledigheden forventes at stige med omkring 50.000 personer.

Ishøj Kommune er kendetegnet ved at have mange ufaglærte i arbejdsstyrken og mange ansat indenfor fx transportsektoren og handelssektoren. Begge er sektorer der påvirkes, hvis der er fald i handlen og der transporteres færre varer. Vi er derfor som kommune mere følsom overfor konjunktursvingninger, end kommuner der har et mere højtuddannet arbejdsudbud og flere højteknologiske virksomheder.

Den samlede situation gør det yderst vanskeligt at forudse, hvordan beskæftigelsen vil udvikle sig i 2023, hvor en række nye lokalt igangsatte initiativer og indsatser gerne skal have en positiv indvirkning, samtidig med at konjunkturer og samfundsøkonomien trækker i en negativ retning.

## Ledighed og forsørgede

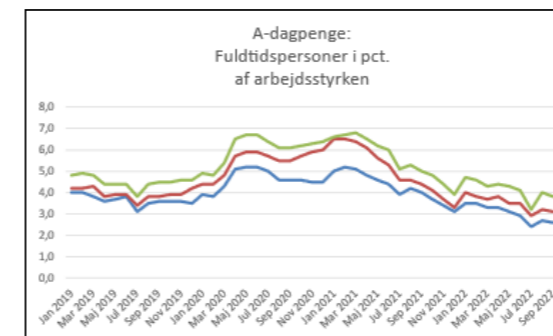
Den sæsonkorrigerede ledighed er i Ishøj 4,7% (aug. 22). Det er et fald på 0,6 procentpoint siden årsskiftet. Det er den største fremgang blandt de nedenstående kommuner i perioden.



Figur 1:

Kilde: Danmarks Statistik.

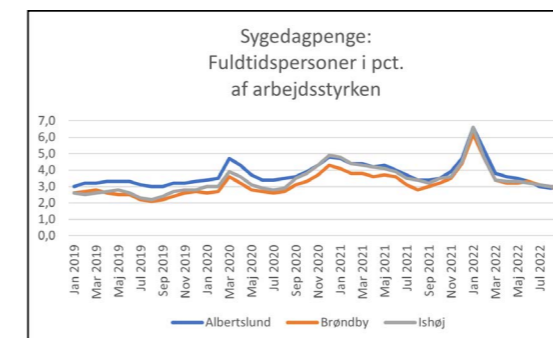
Den sæsonkorrigerede ledighed udgør 2,5% på landsplan. I Ishøj er ledigheden på 4,7% (sep-22). Selvom ledighedsprocenten har været faldende for Ishøj de sidste mange år, er Ishøj desværre en af de kommuner med højst ledighedsprocent.



Figur 2:

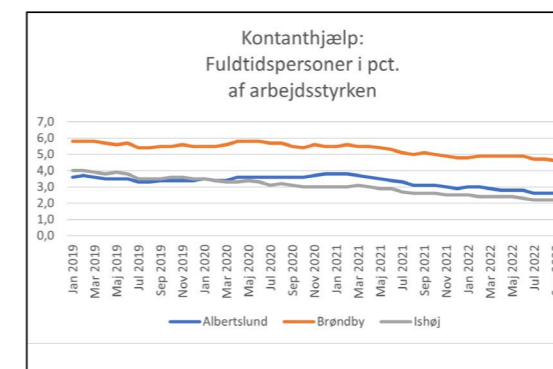
Kilde: Danmarks Statistik.

Godt 1.600 fuldtidspersoner i Ishøj modtager arbejdsløshedsdagpenge, kontanthjælp eller anden offentlig ydelse. Andelen af forsikrede ledige er faldet meget. Således er der i Ishøj 433 helårspersoner (sep-22) på a-dagpenge. Det svarer til et fald på 18% siden januar 2022. Albertslund har 339 helårspersoner i september 2022, mens Brøndby har 515 helårspersoner. De tre byer har haft nogenlunde samme udvikling i ledigheden for de forsikrede.



Figur 3:

Det største ledighedsfald siden årsskiftet er at finde på sygedagpengeområdet. Her er antallet af ledige faldet fra 744 helårspersoner (jan-22) til 338 helårspersoner (sep-22) - et fald på 55%.



Figur 4:

Også på kontanthjælpsområdet er ledigheden faldet. Aktuelt er der 252 helårspersoner, hvilket svarer til et fald på 11% fra januar til september 2022.

Sammenlignes med andre byer på Vestegnen, ligger Ishøj lavest med en ledighed på kontanthjælpsområdet med 2,2% af arbejdsstyrken. Albertslund har en ledighed på 2,6% af arbejdsstyrken og Brøndby 4,6% af arbejdsstyrken.

## Virksomhedskontakten

Udover beskæftigelsesindsatsen med ledige borgere, skal kommunen også bistå private og offentlige arbejdsgivere med virksomhedsservice. Her indgår jobcentret i et samarbejde med virksomhederne om rekruttering af medarbejdere til ordinære job, matchning mellem ledige og arbejdsgivere samt fastholdelse af medarbejdere.

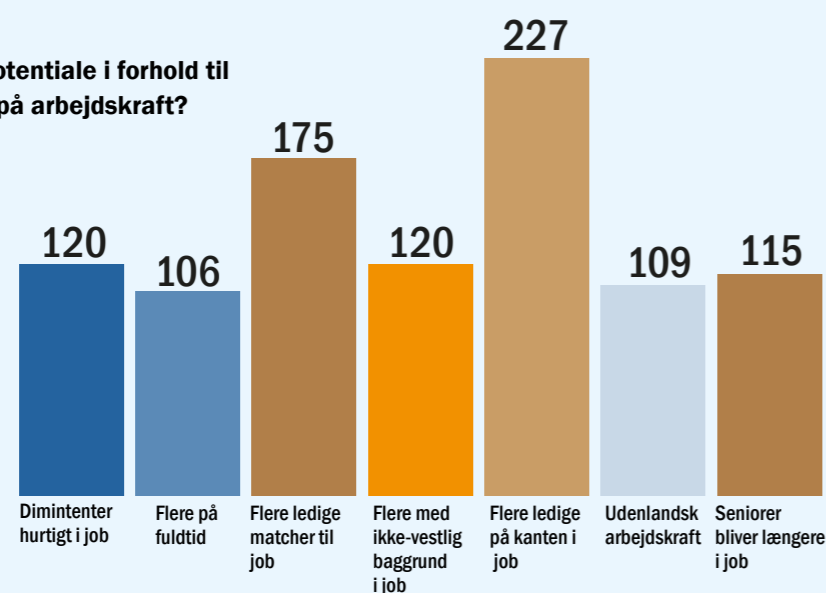
Dette samarbejde vil vi gerne opprioritere, og Jobcenter Ishøj vil prioritere at være synlige i forhold til Erhvervsforeningerne og de lokale erhvervspolitiske tiltag i kommunen, for derigennem at styrke dialogen mellem virksomheder og jobcenter.

Dele af arbejdsmarkedet har fortsat en mangel på arbejdskraft i et omfang der gør, at det er svært at finde kvalificerede ledige blandt de jobparate, der matcher virksomhedernes rekrutteringsbehov. Det kan derfor være nødvendigt at tænke lidt bredere og mere utraditionelt i bestræbelserne på at finde kvalificeret ledig arbejdskraft til virksomhederne.

I en undersøgelse<sup>1</sup> blandt landets jobcenterchefer, afdelingsledere i jobcentrene samt medlemmer af de kommunale beskæftigelsesudvalg, blev de spurgt: "Hvor er der størst potentiale i forhold til den akutte mangel på arbejdskraft?".

Figur 5:

**Hvor er der størst potentiale i forhold til den akutte mangel på arbejdskraft?**



Undersøgelsen peger på, at det kan være relevant at kigge på gruppen af aktivitetsparate ledige – altså dem der er lidt mere på kanten af arbejdsmarkedet. De kan godt nok ikke præstere en arbejdsindsats på 37 timer om ugen (hvis de kunne det, ville de have været jobparate). Men de kan måske arbejde 6-20 timer, hvilket også kaldes "småjob", altså lønnet job på færre timer, hvor den ledige så modtager supplerende ydelse fra kommunen derudover.

Det er ikke naturligt for en virksomhed, der har travlt, at overveje om de kan bruge en ledig med andre udfordringer end ledighed, men erfaringer fra andre kommuner viser, at det kan give mening for såvel virksomheden som den ledige<sup>2</sup>.

Virksomhedskontakten fra Ishøj Jobcenter retter sig primært mod at skaffe virksomhederne arbejdskraft, men Ishøj Kommunes arbejde for virksomhederne rummer flere temaer end beskæftigelse. Således har Ishøj Kommune en aftale med Erhvervshus Hovedstaden om levering af gratis virksomhedsservice til virksomhederne. Erhvervshus Hovedstaden kan hjælpe virksomhederne med en lang række emner som f.eks. digitalisering, grøn omstilling, iværksætteri, økonomi, salg og markedsføring samt internationalisering mv.

<sup>1</sup> Gennemført som en Mentimeter-undersøgelse i forbindelse med KL's JobCamp i Aalborg den 7. – 8. oktober 2021.

<sup>2</sup> CABI har beskrevet fordelene og erfaringerne: <https://www.cabiweb.dk/temaer/socialt-ansvar-og-csr/alternativ-rekruttering/>  
Og her: <https://www.cabiweb.dk/om-cabi/nyt-fra-cabi/cabi-nyt-2018/juni-2018/nu-kan-virksomheder-oprette-job-paa-faa-timer-med-job-net-for-arbejdsgivere/>

Ishøj Kommune varetager også myndighedsfunktioner med betydning for virksomhederne. Her er det især planområdet og byggesagsområdet i fokus, hvor virksomhederne er afhængige af den kommunale sagsbehandling.

Det er derfor vigtigt at Ishøj Kommune og virksomhederne i Ishøj Kommune har et konstruktivt samarbejde på dette område.

Ishøj Byråd har vedtaget at etablere et Ishøj Erhvervsråd. Ishøj Erhvervsråd skal være et forum for politiske og strategiske drøftelser med erhvervslivet og uddannelsesinstitutionerne i Ishøj om udvikling af erhvervsindsatser, sociale indsatser, beskæftigelsesindsatser og uddannelsesindsatser i Ishøj Kommune. Hensigten er at få flere kompetencer og erfaringer i spil i udviklingen af Ishøj fra personer, der måske ikke tidligere har bidraget, men som i høj grad har noget at byde ind med.

### Strategiske pejlemærker for udvikling af virksomhedsindsatsen:

- Udbygning af samarbejdet mellem lokale virksomheder og Ishøj Jobcenter
- Arbejdskraftreserven: Fokus på arbejdskraftreserven blandt de aktivitetsparate ledige
- DK 2020: Samarbejdet mellem Ishøj Kommune og det lokale erhvervsliv om energiforbedringer, klimaudfordringer og miljøhensyn.
- Code of Care: Samarbejdet mellem Ishøj Kommune og det lokale erhvervsliv om det rummelige arbejdsmarked og job til udsatte ledige.
- Erhvervshus Hovedstaden: Hvordan Ishøj Kommune som part i Erhvervshus Hovedstaden kan tilbyde erhvervsudviklingsbistand til lokale erhvervsvirksomheder og iværksættere.
- Myndighedsområdet, herunder planområdet og byggesagsbehandling: Samarbejdet mellem Ishøj Kommune og det lokale erhvervsliv om byggesager, lokalplaner og tilladelser.
- Etablering af nye virksomheder i Ishøj: Mulighederne for at finde egnede lokaliteter til at nye virksomheder kan etablere sig i Ishøj Kommune, samt velkomstmøder for nye virksomheder.
- Ishøj Erhvervsråd: Gennem Ishøj Erhvervsråd, at styrke dialogen og fremme erhvervsudviklingen i kommunen.
- Kommunens erhvervsvenlighed: Arbejde målrettet for at erhvervslivet oplever kommunen som et godt sted at være erhvervsdrivende.



## Unge uden uddannelse

Arbejdsmarkedet stiller stadig større forventninger til, at arbejdsstyrken har formelle uddannelser. Derfor er det afgørende, at flest muligt unge får en uddannelse, så deres chancer for at få en varig tilknytning til arbejdsmarkedet, bliver bedst mulige.

Unge på offentlig forsørgelse er et af de lokalt prioriterede indsatsområder og et højt prioriteret indsatsområde i jobcenteret, da det at få en uddannelse og tilknytning til arbejdsmarkedet tidligt i livet, vil få stor indvirkning på, hvorledes hele ens arbejdsliv kommer til at udforme sig. Er man ung på uddannelseshjælp, har man pligt til at være i uddannelse, beskæftigelse eller anden aktivitet, der sigter mod at gennemføre en uddannelse.

Unge uden uddannelse visiteres til enten at være uddannelsesparate eller aktivitetsparate.

Figur 6:

### Andelen af ledige unge uden uddannelse, der modtager uddannelseshjælp

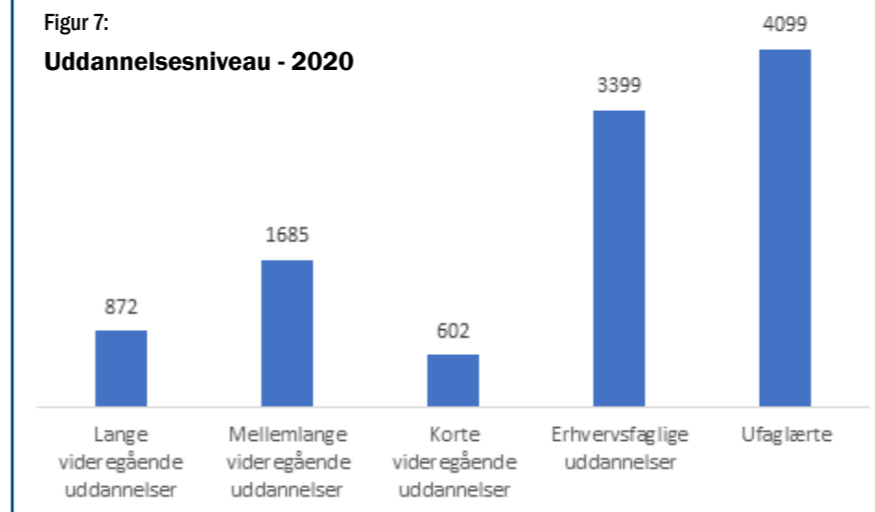
	sep. 2019	sep. 2020	sep. 2021	sep. 2022
Uddannelsesparate	44	44	31	38
Aktivitetsparate	106	100	97	91

Kilde: Jobindsats.dk

Indsatsen med de aktivitetsparate unge er som oftest en stor, kompleks og ofte langvarig proces, da mange kæmper med flere problemer såsom misbrug og sociale udfordringer, og afgang til uddannelse eller job er meget lav.

Figur 7:

### Uddannelsesniveau - 2020



I 2022 har Ungeindsatsen – Ishøj Uddannelse og Job (IUJ) iværksat følgende nye tiltag:

#### Screening i dansk og matematik

Unge uden uddannelse tilbydes screening og undervisning som fremmødetilbud i Ishøj Uddannelse og Job.

#### • Intern virksomhedsindsats

Fra 1. maj 2022 er der i Ishøj Uddannelse og Job en virksomhedsindsats målrettet unge u. 30 år. Denne indsats har primært til fokus at hjælpe unge under 30 år med at få tilknytning til arbejdsmarkedet enten via afklarende praktikker og løntilskud men med stort fokus på ordinære løntimer. Der er i indsatsen også fokus på at finde elevpladser samt fritidsjob.

#### • Intern mentor/overgangsmentor

Da unge under 30 år, som påbegynder ungdomsuddannelse jf. Lov om Aktiv Beskæftigelse, har ret til en overgangsmentor er der pr. medio august 2022 ansat en mentor i Ishøj Uddannelse og Job. Denne mentor har til opgave at understøtte de unge i at påbegynde og derefter fastholde tilknytning til den påbegyndte uddannelse. Mentorindsatsen har også fokus på unge der modtager ydelse og har brug for at blive støttet i at få tilknytning til det ordinære arbejdsmarked.

#### • Candeno Ung

Som i det øvrige CBE arbejdes der med ansøgninger og CV i Ungeindsatsen. Dette tilbud gælder alle unge, som har brug for hjælp til at udarbejde CV og ansøgning med henblik på job, elevplads, fritidsjob, praktik mm.

#### • CV workshop i Jobnet- og Candeno

Ultimo oktober 2022 etableres nyt fremmøde tilbud for unge der søger uddannelseshjælp. Formålet med dette interne tilbud er at alle unge på uddannelseshjælp har et lovpligtigt CV på jobnet indenfor to ugers ledighed jf. Lov om Aktiv Beskæftigelse.

Et andet formål med tilbuddet er at de unge, gennem workshops, får hjælp til selvstændigt at navigere og lave målrettede ansøgninger og CV'er til relevante jobs og/eller elevpladser.

Pejlemærker for indsatsen for de unge i 2023:

- Fokus på uddannelse og vejledning til alle unge op til 30 år.
- Matche unge uddannelsesparate til de kommunale småjob.
- **Internt fremmøde tilbud til unge u. 30 år**

Pr. 1. januar 2023 etableres et fremmødetilbud til unge under 30 år, der modtager ydelse. Det overordnede formål er at understøtte og forberede den unge på at starte og gennemføre uddannelse eller få varig tilknytning til arbejdsmarkedet. Fremmødetilbudet har også til formål at nedbringe tilkøb hos 2. aktør.

- **Småjobs til de aktivitetsparate unge**

Ishøj Uddannelse og Job er på nuværende tidspunkt i gang med at se på, hvorledes vi kan få flere i småjobs.



## Jobparate ledige

De jobparate ledige er gruppen af de "stærkeste" ledige, og de kan som udgangspunkt tage arbejde med dags varsel. De udgør den største gruppe af de ledige, og der bruges af denne grund mange ressourcer på gruppen, for at få dem hurtigt tilbage på arbejdsmarkedet ligesom der er stort fokus på, hvilke borgere, som kan være i risiko for at ende i ledighedskøen i lang tid. Det kan f.eks. være ufaglærte eller ledige over 50 år. For disse sættes der ind med en hurtig indsats. Dette kan være en særlig indsats hos en virksomhedskonsulent eller brancherelaterede jobklubber.

Tabellen viser antallet af ledige A-dagpengemodtagere og jobparate kontanthjælpsmodtagere i juni 2020 efter tre måneder med corona versus juni 2022, hvor antallet af ledige for de to målgrupper var på sit laveste.

Figur 8:

### Udviklingen i jobparate ledige de seneste 4 år

	sep. 2019		sep. 2020		sep. 2021		sep. 2022	
	Antal fuldtids-personer	I pct. af arbejdsstyrken	Antal fuldtids-personer	I pct. af arbejdsstyrken	Antal fuldtids-personer	I pct. af arbejdsstyrken	Antal fuldtids-personer	I pct. af arbejdsstyrken
A-dagpenge modtagere	499	4,5 %	687	6,1 %	559	5 %	433	3,8 %
Jobparate Kontanthjælp	124	1,1 %	132	1,2 %	102	0,9 %	81	0,7 %
I alt	623	5,6 %	819	7,3 %	661	5,9 %	514	4,5 %

Det samlede antal jobparate ledige i Ishøj kommune er faldet med 17 procent fra 2019 til 2022. Coronanedlukningerne er for længst overstået, Ishøj har nydt godt af højkonjunktoren og Jobcenteret har iværksat mange nye initiativer for at nedbringe ledigheden.

Det samlede antal jobparate ledige i Ishøj kommune er faldet med 41 procent fra 2020 til 2022. Coronanedlukningerne er for længst overstået, Ishøj har nydt godt af højkonjunktoren og jobcenteret har iværksat mange nye initiativer for at nedbringe ledigheden.

Jobcenteret har et mål om kompetenceløft, sådan at ledige får den opkvalificering eller uddannelse som der er nødvendig, for at få og bevare en plads på arbejdsmarkedet. Jobcenteret anvender flg. opkvalificeringspuljer:

- grundforløb til erhvervsuddannelse
- regional uddannelsespulje til kontanthjælps- og dagpenge modtagere
- pulje til uddannelsesløft.

Når ledige har haft længere tids ledighed end 50 uger, betegnes de som langtidsledige. Ofte har langvarig ledighed konsekvenser for den lediges økonomi, sociale liv, nære familie, trivsel, helbred osv. Risikoen for langtidsledighed øges når man er over 50 år, er ufaglært, har ikke-vestlig baggrund, tidligere har haft lang tids ledighed mv.

Jobcenterets øgede fokus på jobs har sammen med gode konjunkturer medført, at mange jobparate er kommet tilbage på arbejdsmarkedet.

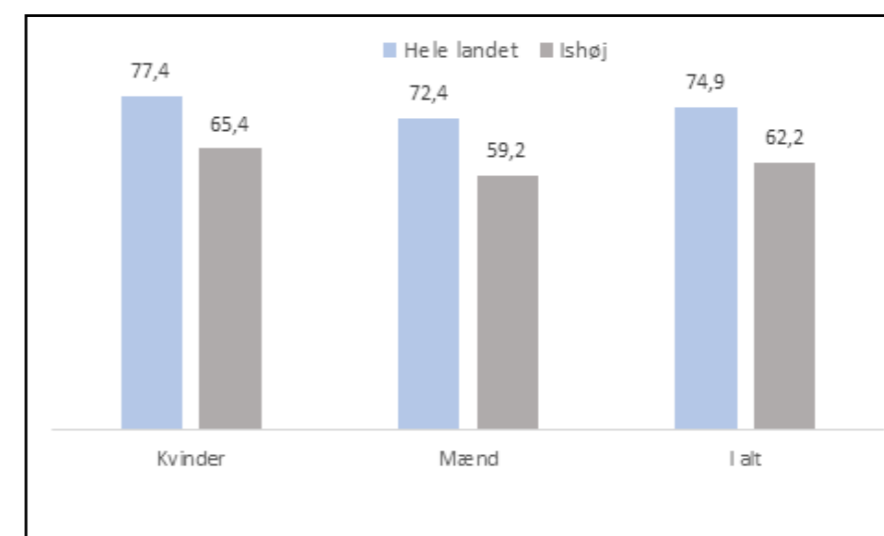
Der pågår et samarbejde med fem udvalgte A-kasser, hvor fem politisk udvalgte a-kasser varetager indsatsen med de ledige dagpengemodtagere i de tre første måneder af deres ledighed. Samarbejdet startede som et forsøg i 2021, men er nu gjort permanent. De fem a-kasser er Dansk Metal A-kasse, FOAs A-kasse, FTFA, Socialpædagogernes A-kasse og Min A-kasse.

Jobcenteret har også et andet samarbejde med to A-kasser, 3F og HK, om et projekt med fokus på jobskabelse gennem jobordrer. Projektet er finansieret af STAR, og omhandler øget jobfokus i samtalerne, mere motiverede borgere og øget progression i jobsøgningsforløbet for alle målgrupper, og især for forsikrede ledige. Formålet er desuden at udvikle det eksisterende samarbejde mellem jobcenter og A-kasser, og i samspil sikre de forsikrede ledige hurtigere tilbagevenden til arbejdsmarkedet.



Figur 9:

### Andel 25 - 64 årige med erhvervskompetencegivende uddannelse



### Pejlemærker for indsatsen for jobparate i 2023

- Styrke samspillet mellem A-kasserne og jobcenteret om de forsikrede ledige
- Fokus på opkvalificering. Ledige med ingen eller ringe uddannelseskompetencer skal tilbydes et kompetence løft.
- Fokus på virksomhedsrettede praktikker og løntilskud frem for vejledende og opkvalificerende tilbud
- Systematisk opfølgning os arbejdsgiver på alle virksomhedsrettede aktiviteter inden udløb, med henblik på at opnå ansættelse



## Fleksjob og ledighedsydelse

Jobcenteret tilkender fleksjob til personer, der på grund af en varig og væsentligt nedsat arbejdsevne ikke kan opnå eller fastholde beskæftigelse på normale vilkår. Fleksjobvisiterede uden arbejde modtager ledighedsydelse. Aktuelt er 288 helårspersoner bosiddende i Ishøj Kommune ansat i et fleksjob og 76 går ledige på ledighedsydelse (aug-22). Det svarer til at 21 procent af de fleksjobvisiterede går ledige. På landsplan er ledigheden 14 procent blandt de fleksjobvisiterede.

Figur 10:

**Tabellen viser det årlige antal i fleksjobordningen i Ishøj Kommune og antal nye pr. år.**

Rullende år	Hele året	Tilgang
3kv17-2kv18	168	
3kv18-2kv19	194	26
3kv19-2kv20	225	31
3kv20-2kv21	249	24

Fleksjobordningen har de seneste år haft en tilgang på 24-31 nye pr. år.

### Pejlemærker for indsatsen for fleksjobvisiterede

- Vi vil have færre på ledighedsydelse blandt de fleksjobvisiterede, så ledighedsprocenten kommer ned på landsgennemsnit
- Vi vil gøre en særlig indsats for at såvel Ishøj Kommune som arbejdsgiver som private virksomheder ansætter flere i fleksjob. Code og Care vil kunne bidrage til det.



### Pejlemærker for udviklingen af indsatsen for sygemeldte, personer i jobafklaringsforløb samt for personer med funktionsnedsættelser:

- Antallet af delvist raskmeldte skal øges
- Flere personer med funktionsnedsættelser skal i beskæftigelse gennem øget fokus på kompetencer og øget dialog med virksomhederne

## Sygedagpengemodtagere, borgere i jobafklaring og borgere med funktionsnedsættelser

Som udgangspunkt kan en sygemeldt få sygedagpenge i op til 22 uger. Herefter vurderes det, om der er grundlag for at forlænge ydelsen, eller om borgeren skal overgå til et jobafklaringsforløb. Under coronakrisen blev sygeperioden stillet i bero, sådan at sygedagpengemodtagere ikke overgik til jobafklaring. Derfor har vi i den første del af 2022 haft et efterslæb med flere på sygedagpenge end normalt og samtidig et stigende antal på jobafklaringsforløb.

Figur 11:

**Antal helårspersoner på sygedagpenge og jobafklaringsforløb.**

	sep. 2019	sep. 2020	sep. 2021	sep. 2022
Sygedagpenge	267	397	365	338
Jobafklaringsforløb	116	95	95	156
I alt	383	492	460	494

Kilde: Jobindsats

Målet med jobafklaringsforløbene er, at en tværfaglig og sammenhængende indsats på sigt skal bringe den sygemeldte i arbejde under hensyntagen til personens forudsætninger og behov herunder helbredstilstand.

I jobcenterets arbejde med at raskmelde borgerne og hjælpe dem tilbage på arbejdsmarkedet er den centrale sondring, om borgeren har en arbejdsgiver eller ej. Hovedparten, svarende til 72 procent af sygedagpengemodtagerne, er sygemeldt fra beskæftigelse, mens 28 procent gik ledige, da de blev syge.

Jobcenteret vil fortsætte med at have en tidlig og forebyggende indsats, så borgeren fastholder tilknytningen til arbejdsmarkedet. Derfor har vi et tæt samarbejde med arbejdsgiverne med henblik på at skabe aftaler om borgernes tilbagevenden til arbejdspladsen og evt. med skånehensyn. Vi tilbyder vejledning af arbejdsgiver og arbejdstager om lovgivning vedr. sygedagpenge, rehabiliteringsteam, fastholdelsesfleksjob mv. Hvis omplacering er på tale, kan Jobcenteret også bistå med oprettelse af virksomhedspraktik.

Mange med funktionsnedsættelser har kvalifikationer til at bestride et job og vil gerne arbejde, men funktionsnedsættelse kan udgøre et handicap i forhold til at komme i beskæftigelse. Beskæftigelsesministeren ser et stort potentiale i, at flere personer med handicap kommer i beskæftigelse, og bl.a. derfor er det et ministermål i 2023, at flere personer med handicap skal i beskæftigelse. Jobcenteret samarbejder med handicaporganisationer om, hvordan Jobcenteret kan understøtte, at borgere med handicap kommer i uddannelse eller beskæftigelse. Jobcenteret arbejder bl.a. med vejledning, behandling og bevilling af kompenserende hjælpemidler, personlig assistent, tegnsprogstolk mv. Desuden arbejdes med løntilskud til nyuddannede med handicap (isbryderordningen).



## Udsatte ledige

Aktivitetsparate kontanthjælpsmodtagere, uddannelseshjælpsmodtagere og borgere i ressourceforløb befinder sig på kanten af det ordinære arbejdsmarked – nogen med langvarig ledighed bag sig.

Når man vurderes at være aktivitetsparat og ikke jobparat skyldes det, at man har andre udfordringer end ledighed.

### Aktivitetsparate på kontanthjælp og uddannelseshjælp

Aktuelt er der 256 aktivitetsparate på kontanthjælp og uddannelseshjælp (aug. 22) og den gennemsnitlige ledighedslængde for denne gruppe er fire et halv år.

**Figur 12:**  
Antallet af aktivitetsparate

	sep. 2019	sep. 2020	sep. 2021	sep. 2022
Uddannelseshjælp	95	94	90	91
Kontanthjælp	213	179	166	165
I alt	308	273	256	256

Kilde: Jobindsats.dk

Aktuelt er der 256 aktivitetsparate på kontanthjælp og uddannelseshjælp (sep. 22) og den gennemsnitlige ledighedslængde for denne gruppe er fire et halvt år.

At en borger i en periode har komplekse udfordringer, skal ikke forhindre, at der arbejdes ud fra et jobperspektiv – selvom vejen kan være længere end for andre. Vi vil derfor have fokus den arbejdsevne der fortsat er til stede, og at udvikle den mest muligt. Her er ressourceforløb et af de vigtige værktøjer til brug for afklaringen. Såfremt arbejdsevnen er varigt nedsat, vil afklaringen rette sig mod muligheden for fleksjob eller førtidspension.

Der er evidens for, at tilknytning til arbejdsmarkedet selv få timer om ugen har stor positiv effekt på den ledige. Det giver bedre selvværd, mindre ensomhed/angst/depression og kan samtidig måles gennem færre lægebesøg, mindre medicinforbrug og færre indlæggelser. Det at føle sig nyttig og værdsat er værdifuldt.

Det giver derfor mening at gøre en særlig indsats for at hjælpe de aktivitetsparate ledige i småjob, bare få timer om ugen, og så bygger videre derfra.

For nogle ledige kan det være svært at komme i gang på arbejdsmarkedet. Her kan investeringspuljen, hvor der samarbejdes med lokale kulturtilbud om at få de ledige aktiveret, være det første vigtige skridt i retning mod efterfølgende beskæftigelsesrettede indsatser.

Jobcenteret samarbejder med Code og Care, der arbejder med at motivere virksomheder til at ansætte borgere, som er langt fra arbejdsmarkedet. De faciliterer en Task Force, hvor hensigten er at samle og inspirere virksomhedsledere til at involvere sig, og etablere jobåbninger til de udsatte ledige.

Endelig indgår Jobcenteret i projekt fra STAR med aktivitetsparate kontanthjælpsmodtagere, som har mere end 8 års ledighed ud af de seneste 10 år. Hensigten er at afklare, om disse borgere fortsat skal være i målgruppen, eller om de skal visiteres til en anden ydelse, eksempelvis førtidspension, ressourceforløb eller fleksjob.

### Borgere i ressourceforløb

Jobcenteret arbejder for at udvikle de aktivitetsparate kontanthjælpsmodtagere, som er i målgruppen for en virksomhedsrettet indsats.

Hvis borgerne har komplekse udfordringer, vurderes det, om de bør i ressourceforløb mens der arbejdes mod lønnede timer. Ressourceforløb er individuelt tilrettelagt, men starter som regel med en indsats for at forbedre borgerens hverdagssituation eller helbred, da det er andre problemer end ledighed, der forhindrer borgeren i at komme i arbejde.

Jobcenteret samarbejder derfor med en privat virksomhed, der har fokus på smertehåndtering hos aktivitetsparate.

Som tidligere nævnt samarbejder Jobcenteret med en nonprofitorganisation, der arbejder med at motivere virksomheder til at ansætte borgere, som er langt fra arbejdsmarkedet. Hensigten er at samle og inspirere virksomhedsledere til at involvere sig, og etablere jobåbninger til de udsatte ledige. Der er stor variation af indhold og indsatser i de forskellige ressourceforløb, men generelt starter ressourceforløb altid med en indsats om at forbedre borgerens hverdagssituation eller helbred, da der er andre problemer end ledighed, der forhindrer borgeren i at komme i arbejde. Indsatsen består af tre områder:

#### 1. CV og beskæftigelsesindsats

Der udarbejdes som regel CV ifm. beskæftigelsesrettet indsats, medmindre en borger er så dårlig, at der kun er tale om en afklaring af restarbejdsevne. Det er vores erfaring, at der altid er mere udviklingspotentielle ift. beskæftigelse forløb, hvis borgere tidligere har været i beskæftigelse (ordinært arbejdsmarked).



#### Pejlemærker for udvikling af indsatsen for aktivitetsparate:

- Jobcentret arbejder for en tidlig indsats i forhold til de aktivitetsparate, for at undgå lang tid på kontanthjælp
- Jobcentret vil i større udstrækning gøre brug af ressourceforløb til borgere med komplekse udfordringer.
- Tværfagligt samarbejde med andre centerområder i en Helhedsorienteret Indsats (HOI) som del af den nye hovedlov på området.

#### Pejlemærker for udvikling af indsatsen for borgere i ressourceforløb:

- Jobcentret vil i større udstrækning gøre brug af ressourceforløb til borgere med komplekse udfordringer.
- Tværfagligt samarbejde med andre centerområder i en Helhedsorienteret Indsats (HOI) som del af den nye hovedlov på området.

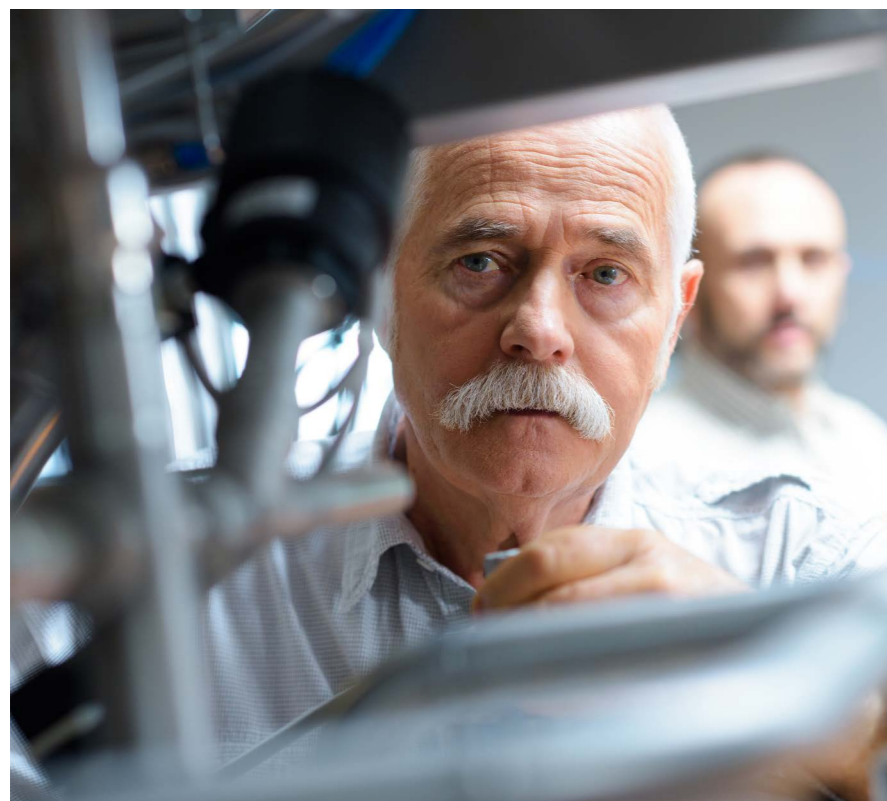
## 2. Tidlig indsats

Jobcenteret har stort fokus på og gode resultater med tidlig indsats i ressourceforløb for at overholde indsatsgarantien indenfor 6 måneder.

## 3. Samarbejde med andre forvaltninger er i fokus

Vi har fra opstart af Ishøj Jobcenter haft fokus på at opbygge et internt samarbejde med andre centre (særligt CVV), da dette er kernen i ressource sager, som altid er komplekse sager.

Jobcenteret deltager i et investeringsprojekt, Natur og Kultur på Recept i et samarbejde med bl.a. kulturområdet. Målgruppen er borgere udenfor job og uddannelse, heriblandt mennesker med sociale og psykiske udfordringer. Andre kommuner har erfaring med, at flere deltagere er kommet tættere på arbejdsmarkedet eller tilbage på arbejdsmarkedet. Projektet sigter mod at deltage i sociale fællesskaber med udgangspunkt i sundhed, kunst og kultur, og hvor efterfølgende beskæftigelsesrettede tilbud er tænkt ind.



## Ishøj Jobcenter

Vejlebrovej 59a  
2635 Ishøj

Tlf.: 4357 7080

### **Åbningstider:**

Mandag – onsdag:	8.15 – 15.00
Torsdag:	8.15 – 16.30
Fredag:	8.15 – 13.00