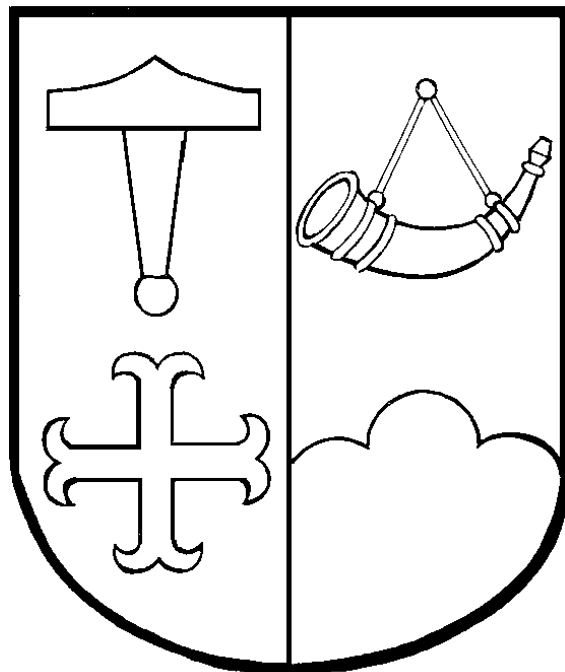


Ishøj Kommune

Administrativt budgetforslag for 2024 og budgetoverslag for 2025, 2026 og 2027



Indholdsfortegnelse

Kommuneoplysninger			2
Politisk organisation.....			3
Administrativ organisation			4
Økonomisk politik for Ishøj Kommune 2022 - 2025	5	-	7
Overordnede budgetforudsætninger	8	-	16
Bevillingsbeskrivelse udvalgsorden:			
B10 Økonomi- og Planudvalget.....	18	-	23
B20 Teknik- og Bygningsudvalget	24	-	26
B30 Klima- og Miljøudvalget	27	-	28
B40 Børne- og Undervisningsudvalget	29	-	36
B50 Kultur- og Fritidsudvalget.....	37	-	42
B60 Social- og Sundhedsudvalget	43	-	51
B70 Erhvervs- og Beskæftigelsesudvalget	52	-	54
Oversigter:			
Bevillingsoversigt	55	-	58
Hovedoversigt	59	-	60
Tværgående artsoversigt.....	61	-	62
Investeringsoversigt.....	63	-	65
Takster og normtal.....	66	-	81
Pris- og lønskøn.....	82	-	83

Kommune:

Ishøj Kommune
Ishøj Store Torv 20
2635 Ishøj
Telefon: 43 57 75 75
Mail: ishojkommune@ishoj.dk
Web: www.ishoj.dk
CVR 11 93 13 16

Byråd:

Merete Amdisen (formand/borgmester) (A)
Erkan Yapici (A)
Henrik Olsen (A)
Bayram Yüksel (A)
Kasper Bjering (A)
Murat Kütük (2. viceborgmester) (A)
Selcuk Mehmet Özcan (A)
Thomas Hjort Rasmussen (A)
Rasmus Bonè (C)
Kalbiye Yüksel (F)
Sami Deniz (F)
Milishia Moradi (L)
Seyit Ahmet Özkan (L)
Steen Skovhus (L)
Annelise Madsen (ID)
Pia Skourup (1. viceborgmester) (V)
Ole Beckmann (V)
Ole Wedel-Brandt (Ø)
Betina Havmand Demir (UP)

Økonomi- og Planudvalg:

Merete Amdisen (formand) (A)
Erkan Yapici (A)
Kasper Bjering (A)
Rasmus Bonè (C)
Sami Deniz (F)
Steen Skovhus (L)
Annelise Madsen (ID)
Pia Skourup (V)
Ole Wedel-Brandt (Ø)

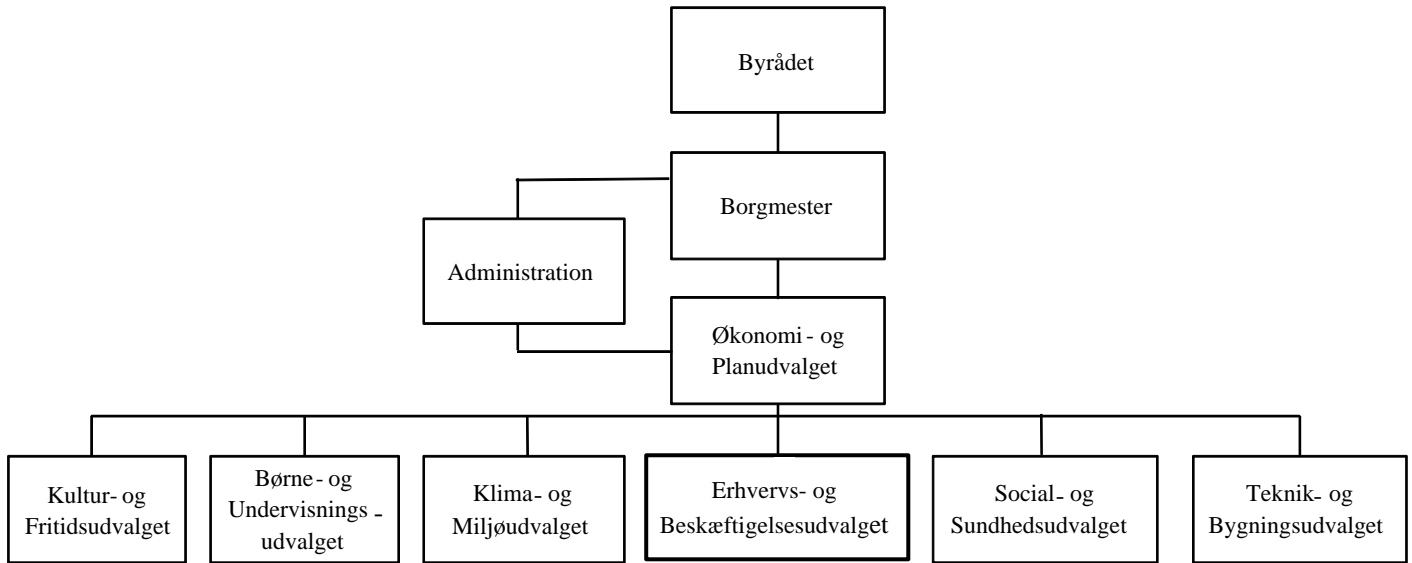
Direktion:

Kommunaldirektør Kåre Svarre Jakobsen
Velfærdsdirektør Alberte Burgaard
By-, Kultur- og Miljødirektør Henrik Winther Nielsen

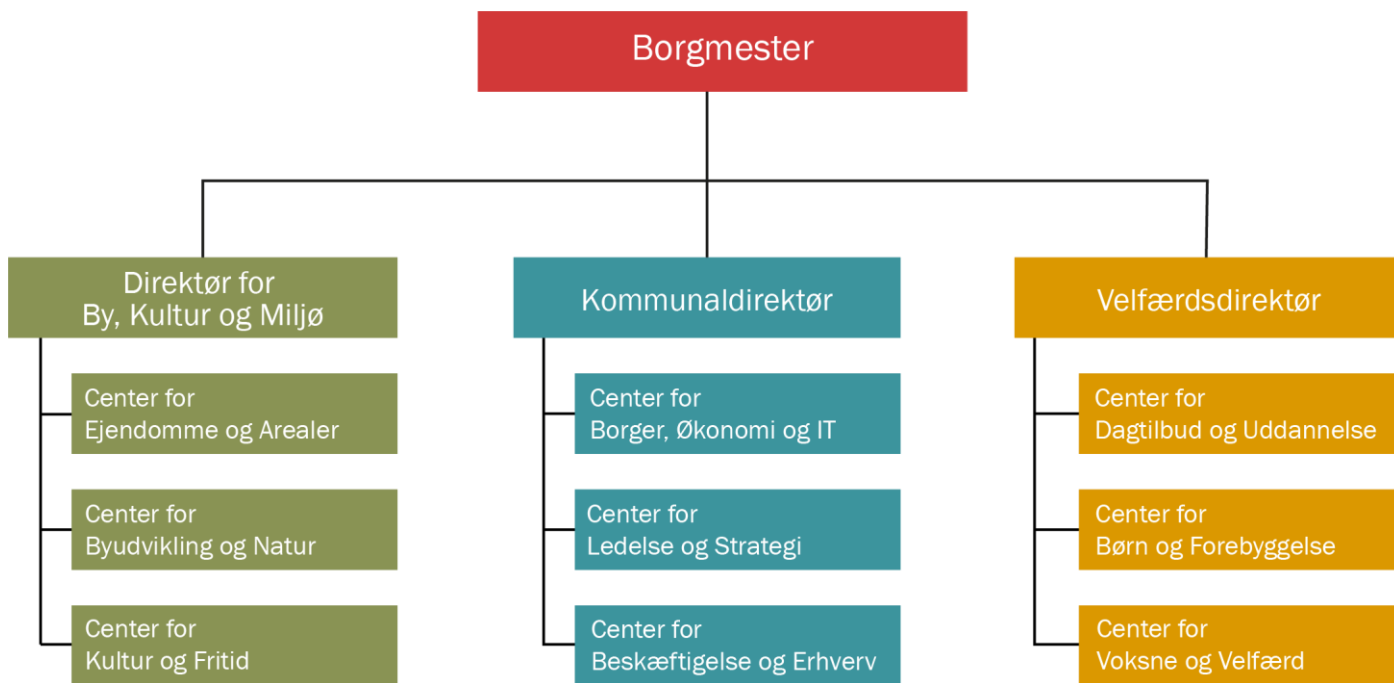
Revision:

BDO Statsautoriseret Revisionsaktieselskab

Politisk organisation



Administrativ organisation



Ishøj Kommune

Den økonomiske politik fastlægger de overordnede rammer for kommunens økonomistyring og understøtter, at Ishøj Kommune, både på kort som lang sigt, har en robust og bæredygtig økonomi.

Formålet er, at sikre økonomisk handlefrihed til gavn for borgerne både i den daglige drift, men også i forbindelse med langsigtede udviklingsprojekter og investeringer. Pejlemærkerne i den økonomiske politik er således med til at sikre byrådets muligheder for fortsat at modernisere og udvikle kommunen.

Danmark har en af verdens mest decentrale offentlige sektor. Halvdelen af det offentlige forbrug foregår på kommunalt niveau, og kommunerne har betydelige frihedsgrader sammenlignet med andre lande. Med friheden følger også ansvar for at overholde de rammer, som fastsættes på centralt niveau – både for den enkelte kommune og for kommunerne under ét. I modsat fald risikerer vi at få indskrænket vores lokale selvstyre.

Den økonomiske politik indeholder pejlemærker på følgende områder:

1. **Servicerammen:** Ishøj Kommune skal bidrage til at overholde KL's og regeringens aftalte serviceramme.
2. **Anlægsrammen:** Ishøj Kommune skal bidrage til at overholde KL's og regeringens aftalte anlægsramme.
3. **Kassebeholdning:** Ishøj Kommune bør have en gennemsnitlig kassebeholdning på mellem 150-200 mio. kr. når den igangværende ekstraordinære høje anlægsaktivitet er afviklet.
4. **Gæld:** Ishøj Kommunes gæld skal nedbringes til et landsgennemsnitligt niveau.
5. **Tillægsbevillinger:** Byrådet giver som udgangspunkt ikke tillægsbevillinger til udgifter omfattede af servicerammen, der ikke kan finansieres af tilsvarende mind्रेudgifter (jf. trinmodellen).
6. **Effektiviseringer:** Ishøj Kommune har løbende fokus på effektiviseringspotentialer i de kommunale opgaver.

I nedenstående konkretiseres pejlemærkerne.

Ad. Punkt 1. Ishøj Kommune skal bidrage til at overholde KL's og regeringens aftalte serviceramme

Som en del af de årlige forhandlinger mellem KL og regeringen indgås en aftale om kommunernes økonomi, herunder fastlægges kommunernes serviceramme. Såfremt denne ramme ikke overholdes, træder budgetloven i kraft og kommunerne kan blive pålagt kollektive og individuelle økonomiske sanktioner.

Ishøj Kommunes Byråd er loyal overfor forhandlingsresultatet mellem KL og regeringen og vil bidrage til at overholde KL's og regeringens aftalte serviceramme både ved budgetlægningen og ved regnskabsaflæggelse. Det betyder, at servicerammen for Ishøj Kommune er styrende for, hvor mange penge kommunen kan bruge på serviceudgifter i løbet af året.

Ad. Punkt 2. Ishøj Kommune skal bidrage til at overholde KL's og regeringens aftalte anlægsramme.

Som en del af de årlige forhandlinger mellem KL og regeringen indgås en aftale om kommunernes økonomi, hvor der fastlægges en anlægsramme. Såfremt denne ramme ikke overholdes, træder budgetloven i kraft og kommunerne kan blive pålagt kollektiv økonomiske sanktioner.

Ishøj Kommunes Byråd er loyal overfor forhandlingsresultatet mellem KL og regeringen og vil bidrage til at overholde KL's og regeringens aftalte anlægsramme både ved budgetlægningen (jf. budgetloven) og ved regnskabsaflæggelsen (jf. KL's aftale med regeringen). Det betyder, at anlægsrammen for Ishøj Kommune er styrende for, hvor mange penge kommunen kan bruge på anlægsudgifter i løbet af året.

Ad. Punkt 3. Ishøj Kommune bør have en gennemsnitlig kassebeholdning på mellem 150-200 mio. kr., når den igangværende ekstraordinære høje anlægsaktivitet er afviklet.

En solid kassebeholdning skal sikre, at kommune har råderum til at imødegå uforudsete udgifter og dermed undgå en stop-go-politik. For at have mulighed for at imødegå statslige indgreb, konjunkturer og uforudseelige udgifter, bør kassebeholdningen i Ishøj Kommune have en kapacitet, der afspejler dette.

En høj kassebeholdning betyder ikke nødvendigvis et stort aktuelt prioriteringsrum, da service- og anlægsrammen er styrende for, hvor mange penge kommunen kan bruge.

Den gennemsnitlige 365 dages kassebeholdning må på intet tidspunkt falde til under nul, kassekreditsreglen. Hvis dette alligevel sker, vil kommunen blive sat under administration af ministeriet.

Det tilstræbes, at der til en hver tid er en samlet likviditet (kassebeholdning) opgjort efter kassekreditreglen på minimum 6.500 kr. pr. indbyggere. En grænse på 6.500 kr. er fastsat ud fra en afvejning af fleksibilitet og handlemuligheder i kommunens samlede økonomi, samt en robusthed i forhold til uforudsete begivenheder, herunder konjunkturfølsomhed.

Ishøj Kommunes sigtepunkt er at have en gennemsnitlig kassebeholdning på mellem 150-200 mio. kr. Dette sigtepunkt skal ses i sammenhæng med, at der i starten af byrådsperioden er budgetteret med en ekstraordinær høj anlægsaktivitet.

Ad. Punkt 4. Ishøj Kommunes gæld skal nedbringes.

Kommunens gæld er et udtryk for de forpligtelser kommunen har i forhold til fremtidige udgifter til renter og afdrag. Derved begrænser en stor gæld kommunens fremtidige handlemuligheder.

Ishøj kommunes gæld skal også ses i sammenhæng med kommunens kassebeholdning og dermed balancen mellem de langsigtede udgifter til renter og afdrag og de mere kortsigtede hensyn til handlemuligheder.

På denne baggrund sigter Byrådet mod at nedbringe Ishøj Kommunes gæld (excl. gæld vedr. ældreboliger) ved årligt at vurdere gældens størrelse, og om der skal foretages ekstraordinære afdrag set i lyset af kassebeholdningens størrelse.

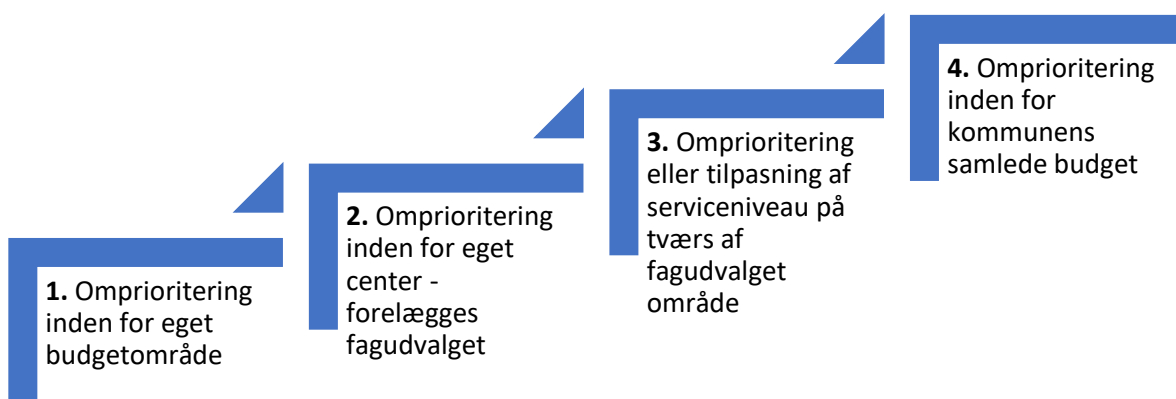
Sigtepunktet er, at Ishøj Kommunes gæld nedbringes så den er på niveau med landsgennemsnittet.

Ad. Punkt 5. Byrådet giver som udgangspunkt ikke tillægsbevillinger til udgifter omfattede af servicrammen, der ikke kan udlignes af tilsvarende mindreforbrug (jf. 4-trinmodellen).

For at Ishøj Kommune kan overholde service- og anlægsrammen, er det centralt, at der i det daglige politiske og administrative arbejde sigtes mod, at der ikke gives tillægsbevillinger i løbet af budgetåret, der ikke modgås af tilsvarende mindreudgifter på andre områder. Det gælder i særdeleshed tillægsbevillinger, som belaster kommunens servicramme.

Det er således vigtigt, at de budgetansvarlige ledere ved uforudsete hændelser iværksætter administrative omprioriteringer før der eventuelt skal foretages omprioriteringer på politisk niveau (jf. 4-trinsmodellen). Dette for at sikre, at kommunen overholder aftalerne med KL og regeringen og ikke bliver udsat for sanktioner.

Alle budgetansvarlige ledere foretager løbende budgetopfølgning og rapporterer forventet mer- eller mindreforbrug til ledelsesniveauet over deres eget. Der gives som udgangspunkt ikke kassefinansierede tillægsbevillinger i løbet af budgetåret, hvilket skal undgås ved anvendelse af nedenstående 4-trinsmodel. Ved forventet merforbrug søges finansiering ved følgende 4 trin:



Der kan være sammenfald mellem 2. og 3. trin på de områder, hvor et fagudvalgs ansvarsområde i det store hele løses inden for et enkelt fagcenter i organisationen. For 4. trin gælder det, at der i første omgang afsøges finansieringsmuligheder på tværs af det respektive direktørområde, før der afsøges finansieringsmuligheder på tværs af kommunens samlede budget.

Hvis det ikke lykkes at finde omprioriteringsmuligheder inden for kommunens samlede budget, så kan Byrådet overveje at finansiere det forventede merforbrug ved en kassefinansieret tillægsbevilling. Konsekvensen heraf vil dog være, at besparelsen blot skal findes på et senere tidspunkt.

Ad. Punkt 6. Effektiviseringer: Ishøj Kommune har løbende fokus på effektiviseringspotentialer i de kommunale opgaver.

Ishøj Kommune har fokus på at skabe "mere og bedre for mindre", dvs. mest mulig værdi for borgerne inden for de givne rammer. Det betyder, at ressourcerne skal udnyttes bedst muligt og at vores opgaveløsning løbende skal optimeres. Ishøj Kommune har derfor løbende fokus på effektiviseringspotentialer i de kommunale opgaver. Udover de enkelte fagområder, er der også behov for at tænke på tværs og overveje muligheden for tværgående effektiviseringsindsatser.

Arbejdet med effektiviseringspotentialer kan både bidrage til lavere omkostninger samt mere eller bedre service for midlerne. Det betyder, at effektiviseringer både kan mindske udgifterne og skabe et råderum, men også medføre et løft i service eller kvalitet i et borgerperspektiv. Derfor kan en andel af behovet for økonomisk opbremsning i kommunen udmøntes gennem effektiviseringer og arbejdet med effektiviseringspotentialer.

I tråd med kommunens investeringstankegang kan det således være muligt for områderne at "låne" af kassebeholdningen, såfremt likviditeten tillader det, til at investere i effektiviseringstiltag, som tilbagebetales over en 3-5-årig årrække, jf. kommunens investeringspulje. Byrådet kan i forbindelse med budgetvedtagelsen afsætte midler hertil, så de medregnes i de samlede serviceudgifter.

Overordnede budgetforudsætninger

De overordnede budgetforudsætninger indeholder rammerne for dannelsen af budgettet.

Der er en beskrivelse af kommunens økonomiske situation i budgetperioden suppleret med redegørelse for udviklingen i kommunens likviditet og langfristede gæld. Der er tillige redegjort for pris- og lønskøn, skøn over befolkningssammensætningen og skøn for beskatningsgrundlaget.

Budgetforudsætninger:

I det følgende beskrives de overordnede og tværgående forudsætninger, der ligger til grund for dannelsen af kommunens administrative budgetforslag for 2024 - 2027.

Budgetforslaget er udarbejdet af administrationen på baggrund af den budgetprocedure Økonomi- og Planudvalget har besluttet.

Bevillingsniveau:

Generelt kan det oplyses, at Byrådet har besluttet at opdele budgettet i 15 driftsbevillinger og 2 finansbevillinger. Bevillingerne er yderligere opdelt i en række budgetområder. Herudover er der afsat rådighedsbeløb til anlægsarbejder. Rådighedsbeløbene må ikke anvendes, før der er givet anlægsbevilling.

Brutto-/nettobevilling:

En bruttobevilling vil sige, at der til kommunale foranstaltninger, som både indebærer udgifter og indtægter, gives såvel en udgiftsbevilling som en indtægtsbevilling. Opstår der i årets løb muligheder for at opnå indtægter ud over det budgetterede, kan sådanne indtægter ikke uden en tillægsbevilling fra byrådet anvendes til forøgelse af udgifterne.

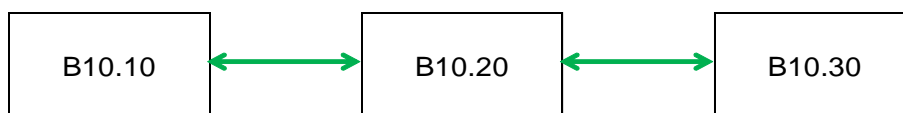
En nettobevilling vil sige, at Byrådet alene tager bevillingsmæssig stilling til størrelsen af nettoudgifterne, dvs. udgifter fratrukket indtægter. Bevillingshaveren vil derfor kunne anvende eventuelle indtægter, der ligger ud over det budgetterede, til en forøgelse af udgifterne inden for samme bevillingsområde uden på forhånd at skulle indhente en tillægsbevilling fra Byrådet. Omvendt skal manglende indtægter kompenseres ved mindreudgifter.

I budgettet er der generelt tale om nettobevillinger til driftsområdet.

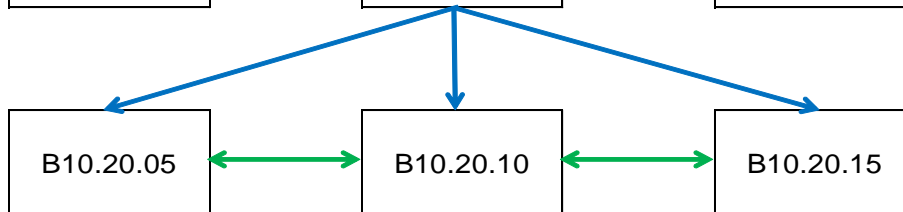
Delegering af budgetansvar:

I Lov om kommunernes styrelse fastslås, at bevillingsmyndigheden er hos Byrådet. Ifølge Budget- og regnskabssystem for kommuner, kan Byrådet uddelegere budgetansvaret. Budgetansvaret i Ishøj Kommune er udmøntet på forskellige niveauer, både på det politiske og det administrative plan. I efterfølgende figur er vist, hvordan de budgetansvarlige kan omfordele budgetbeløb.

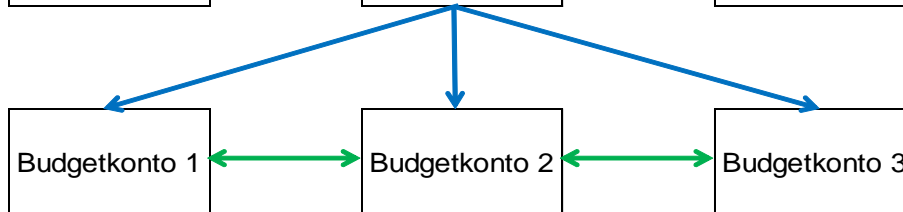
Byrådet kan flytte beløb mellem bevillinger



Udvalget kan flytte beløb mellem budgetområder indenfor samme bevilling



Centret kan flytte beløb mellem budgetkonti indenfor samme budgetområde

**Budgettet:**

Budgettet indeholder hovedoversigt, udvalgsbeskrivelser, jf. Styrelsesvedtægten, anlæg, finansielle poster, bevillingsoversigter, samt detaljeret beskrivelse af det politisk fastlagte serviceniveau.

Beløbsafrounding:

Budgettet er som hovedregel anført i hele 1.000 kr.

Der kan forekomme mindre difference mellem sammentællingen af detailbeløb og den anførte sum, hvilket skyldes afrunding til hele 1.000 kr.

Bemyndigelser:

Center for Borger, Økonomi og IT bemyndiges til at fordele midlerne fra Lov- og Cirkulæreprogrammet.

Center for Ledelse og Strategi bemyndiges til at fordele midlerne fra lønpuljerne herunder barselsudligning.

Det samlede administrative budgetforslag 2024-2027 til 1. behandlingen:**Basisgrundlag:**

Udgangspunktet for udarbejdelsen af det administrative budgetforslag er budgetoverslagsårene 2024-2027, i det vedtagne budget 2023, fremskrevet til 2024-prisniveau. Hertil er lagt de afledte virkninger af Byrådets beslutninger siden budgetvedtagelsen, og der er korrigeret for kontraktlige forpligtelser, ændringer i befolkningssammensætningen efter de retningslinjer, der er besluttet i Budgetproceduresagen.

Der er med andre ord tale om, at udgangspunktet er samme serviceniveau i 2024, som vedtaget i forbindelse med budgettet for 2023.

Administrativt budgetforslag:

I nedenstående hovedoversigt gengives hovedtallene i budgetforslaget før eventuelle politiske beslutninger og inklusive tekniske rettelser.

Ishøj Kommunes administrative budget:

På baggrund af budgetforudsætningerne er Ishøj Kommunes administrative budget udarbejdet.

Nedenstående tabel viser hovedoversigt til budget 2024 – 2027, og den viser kommunens samlede budget, som er fordelt på serviceudgifter, overførselsudgifter, anlægsudgifter og finansiering.

Hovedoversigt – Serviceudgifter, overførsler og anlægsudgifter:

Hele 1.000 kr.	2024	2025	2026	2027
A. DRIFTSVIRKSOMHED	Netto	Netto	Netto	Netto
Serviceudgifter				
Center for Borger, Økonomi og IT	103.318	103.515	103.706	103.841
Center for Ledelse og Strategi	54.341	54.357	54.160	54.160
Center for Byudvikling og Natur	15.664	15.528	15.530	15.530
Center for Kultur og Fritid	69.281	69.000	69.026	69.026
Center for Voksne og Velfærd	430.312	434.136	425.107	425.107
Center for Ejendomme og Arealer	159.193	160.287	160.365	160.365
Center for Dagtilbud og Uddannelse	401.329	403.655	408.628	408.628
Center for Børn og Forebyggelse	202.564	203.214	203.210	203.210
Center for Beskæftigelse og Erhverv	49.449	49.451	48.989	48.989
Tværgående fælleskonti	14.607	16.295	17.228	17.269
Drift – serviceudgifter	1.500.058	1.509.438	1.505.949	1.506.125
Overførselsudgifter				
Center for Byudvikling og Natur	-18.428	-18.430	-18.431	-18.431
Center for Voksne og Velfærd	308.012	315.925	318.951	318.551
Center for Ejendomme og Arealer	5.254	5.247	5.246	5.246
Center for Dagtilbud og Uddannelse	-21	-20	-21	-21
Center for Børn og Forebyggelse	-5.353	-5.352	-5.350	-5.350
Center for Beskæftigelse og Erhverv	292.760	292.760	292.756	292.756
Drift – overførsler	582.224	590.130	593.151	592.751
DRIFTSVIRKSOMHED I ALT	2.082.282	2.099.568	2.099.100	2.098.876
B. ANLÆGSVIRKSOMHED				
0. Byudvikling, bolig- og miljøforanstalt.	60.300	52.225	34.725	2.275
1. Forsyningsvirksomheder mv.				
2. Transport og infrastruktur	8.500	10.350	8.500	4.500
3. Undervisning og kultur	15.750	6.500		
4. Sundhedsområdet				
5. Sociale opgaver og beskæftigelse	4.000	4.000		
ANLÆGSVIRKSOMHED I ALT	88.550	73.075	43.225	6.775
PRIS-/LØN-STIGNINGER 00-06	0	94.689	191.729	291.068
C. RENTER	4.559	3.969	3.380	2.753
D. FINANSFORSKYDNINGER	3.775	7.969	8.163	8.257
E. AFDRAG PÅ LÅN 08.55	49.082	49.971	50.885	48.872
SUM (A+B+C+D+E) + PL STIGNING	2.228.248	2.329.242	2.396.482	2.456.601
F. FINANSIERING				
07.62 Tilskud og udligning	-1.027.188	-1.094.990	-1.172.248	-1.218.097
07.65 Refusion af købsmoms	0	0	0	0
07.68 Skatter	-1.175.224	-1.200.532	-1.233.448	-1.288.648
FINANSIERING I ALT	-2.202.412	-2.295.522	-2.405.696	-2.506.745
BALANCE	25.836	33.720	-9.214	-50.144

Det administrative budgetforslag viser et samlet driftsbudget på 2.082,3 mio. kr. Heraf er de 582,2 mio. kr. overførelsesudgifter, dvs. udgifter til kontanthjælp, sygedagpenge, førtidspension mv. Kommunens samlede serviceudgifterne, dvs. driftsudgifter til alle de kommunale driftsområder, f.eks. skole- og dagtilbudsområdet, ældreområdet, det sociale område samt sundhedsområdet er beregnet til 1.500,1 mio. kr.

I budgettet er der afsat rådighedsbeløb til anlægsprojekter, der forventes udført i budgetperioden.

Derudover viser den overstående hovedoversigt, dels hvad kommunen forventer at have af udgifter til renter, finansforskydninger samt afdrag på lån, og dels hvad der er kommunens forventede finansieringsgrundlag (skatter, tilskud og udligning).

Regeringen og KL fastsætter i forbindelse med 'Aftale om kommunernes økonomi', rammen for de samlede kommunale serviceudgifter i 2024.

Status i forhold til KL's udmeldte service- og anlægsramme:

	2024	2025	2026	2027
KL's udmeldte serviceramme 2024 (1.000 kr.)	1.495.489	1.495.489	1.495.489	1.495.489
Driftsbudget 2024 – 2027 indenfor servicerammen	1.500.058	1.509.438	1.505.949	1.506.125
Afvigelse*	4.569	13.949	10.460	10.636
KL's udmeldte anlægsramme 2024 (1.000 kr.)	60.157	60.157	60.157	60.157
Budget 2024 – 2027 indenfor anlægsrammen	67.550	48.575	43.225	6.775
Afvigelse*	7.393	-11.582	-16.932	-53.382

*Positivt beløb = overskridelse af rammen

Den udmeldte service- og anlægsramme for 2024 er sat ind i overslagårene

I det administrative budget udgør servicereduktionerne 1.500,1 mio. kr., hvilket er en overskridelse af servicerammen med 4,6 mio. kr. i 2024, i 2025 overskridelse på 13,9 mio. kr., i 2026 overskridelse på 10,5 mio. kr. og i 2027 overskridelse på 10,6 mio. kr. Anlægsudgifterne udgør 67,6 mio. kr., hvilket er en overskridelse af anlægsrammen med 7,4 mio. kr. i 2024. I 2025 er der et mindreforbrug på 11,6 mio. kr. i forhold til rammen, mens der i 2026 og 2027 er et mindreforbrug på hhv. 17,0 mio. kr. og 53,4 mio. kr.

Serviceramme:

Servicerammen er defineret som de samlede nettodriftsudgifter fratrukket en række udgifter. Disse udgifter vedrører det brugerfinansierede forsyningsområde, aktivitetsbestemt medfinansiering, ældreboliger, overførsler (førtidspension, kontanthjælp mv.) og udgifter til forsikrede ledige.

I økonomiaftalen for 2024 er det aftalte niveau for serviceudgifter også kaldet servicerammen for landets kommuner samlet set på 304,8 mia. kr. Kommunerne forpligter sig i aftalen til at overholde servicerammen under ét.

Kommunernes eventuelle merforbrug på servicerammen udregnes kollektivt, som alle kommunernes samlede forbrug på servicerammen i forhold til den centralt udmeldte serviceramme. En overskridelse af servicerammen for kommunerne samlet set kan udløse en sanktion både kollektivt og individuelt.

Det er derfor afgørende, at alle kommuner bestræber sig på at være solidariske og dermed søger at overholde de givne rammer. KL har en løbende overvågningsproces i budgetperioden, hvor kommunerne løbende foretager indberetninger om det forventede niveau.

Anlægsramme:

I økonomiaftalen for 2024 er det aftalte niveau for de kommunale anlægsudgifter samlet set på 19,3 mia. kr. Det er et fald i forhold til 2023, hvor det aftalte niveau var på 18,5 mia. kr. Kommunerne forpligter sig i aftalen til at overholde anlægsrammen under ét. Der er i 2023 udmeldt en anlægsramme i forhold til befolkningstallets størrelse til kommunerne. Ishøj Kommunes andel af den samlede anlægsramme er opgjort til 60,2 mio. kr.

Som det fremgår af ovenstående tabel, ligger anlægsudgifterne 7,4 mio. kr. over den vejledende anlægsramme i 2024.

Anlægsoversigten viser desuden samlet anlægsprojekter for 211,6 mio. kr. i budgetårene 2024 til 2027, hvoraf 166,1 mio. kr. er omfattet af anlægsrammen.

Driftsbalancen:

Ifølge budgetlovens balancekrav skal der i budgettet være overskud på den løbende drift således, at et evt. højere udgiftsniveau (drift eller anlæg), ikke skal finansieres ved et likviditetstræk.

Driftsbalancen viser forholdet mellem driftsudgifterne og indtægterne fra skatter, tilskud/udligning mv. i budgettet. Det er en god tommelfingerregel, at overskuddet på driftsbalancen skal være tilstrækkeligt stor til, at det kan dække kommunens anlægsinvesteringer og eventuelle afdrag på gæld. Driftsbalancen repræsenterer bundlinjen for de politiske prioriteringer i budgettet, men viser også, hvor mange indtægter der ikke er budgetteret med. De indtægter skal så dække anlægsinvesteringer, afdrag på gæld eller opbygning af kassebeholdning. Driftsbalancen skal i henhold til gældende lovgivning være positiv i budgettet. Fordi indtægter i budget- og regnskabssystemet angives med negativt fortegn, skal driftsbalancen i budgettet fremstå med et negativt fortegn, idet det viser, at indtægterne er større end udgifterne.

Med budgetlovens vedtagelse er der opstillet et balancekrav til budgettet. Grundlæggende er kravet, at der i budgettet skal være overskud på den løbende drift, så det ikke er muligt at finansiere et højere udgiftsniveau med likviditetsforbrug eller lignende.

Driftsbalance 2024-2027 i løbende priser:

mio. kr.	2024	2025	2026	2027
Drift og refusion på hovedkonto 0 og 2-6	2.085,8	2.195,0	2.290,4	2.390,5
Nettoindtægter på hovedkonto 7	-2.202,4	-2.295,5	-2.405,7	-2.506,7
Driftsbalance	-116,6	-100,6	-115,3	-116,2

Der er i budgetforslagsåret 2024 et overskud på den ordinære drift på 116,6 mio. kr. Som det fremgår, er kravet i budgetforslaget opfyldt i alle budgetårene. Overskuddet på den ordinære drift skal anvendes til at dække renteudgifter og afdrag på lån, og dernæst til anlægsinvesteringer og eventuel kasseopbygning.

Lov- og cirkulæreprogram:

Som følge af Det Udvidede Totalbalanceprincip ("DUT") - kompenserer staten kommunerne for de udgiftsmæssige konsekvenser ved ny lovgivning.

Konsekvenserne af Lov- og cirkulæreprogrammet for 2024 er indarbejdet i budget 2024 – 2027.

Tekniske korrektioner:

Der er i budgetforslaget indarbejdet tekniske korrektioner. Korrektionerne godkendes politisk i forbindelse med 1. behandlingen af budgettet.

Der foreligger tekniske korrektioner for 25,7 mio. kr. i 2024, fordelt med 12,0 mio. kr. indenfor servicerammen og 13,7 mio. kr. udenfor servicerammen, der dækker over såvel forventede mer- som mindreudgifter. Der redegøres nærmere for de tekniske korrektioner og beløbene i budgetbemærkningerne.

De tekniske korrektioner defineres i udgangspunktet som:

- De tekniske korrektioner kan omfatte konsekvenser af politiske beslutninger, konsekvenser af lovændringer mv., demografiske ændringer samt andre rent tekniske fejl.
- Byrådsbeslutninger der er truffet siden seneste budgetvedtagelse.
- Budgetomplaceringer mellem konti indenfor driftsstedet/aktiviteten.
- Udmøntning af tidligere års vedtagne rammebesparelser.
- Organisatoriske ændringer, hvor der ikke ændres på opgavens karakter/indhold.
- Egentlige fejl. Dette kan være poster, der er faldet ud under den seneste budgetlægning, poster der er dobbeltbudgetteret eller lignende.
- Poster hvor udgifter og indtægter skal balancere, men er prisfremskrevet forskelligt.
- Besparelser som følge af udbud.
- Demografiske ændringer ud fra befolkningsprognose mv.
- Mængdemæssige ændringer f.eks. el, vand og varme.

Rådighedskatalog:

Der er udarbejdet rådighedskatalog med spareforslag på i alt 20,9 mio. kr. til budget 2024, som indgår i høringsprocessen af budgettet.

Finansiering:

- Udskrivningsprocenten i budgetforslaget forudsættes i udgangspunktet fastsat uændret til 25,0. Budgetforslaget anvender det statsgaranterede udskrivningsgrundlag.
- Tilskud, udligning og skatter opgøres ud fra ministeriets udmelding primo juli 2023. Således vil hele indtægtssiden først være endelig kendt på dette tidspunkt.

Personskatter:

Det administrative budgetforslag 2024 er udarbejdet med udgangspunkt i det statsgaranterede udskrivningsgrundlag, og er beregnet med den nuværende udskrivningsprocent på 25,0 % og grundskyldspromille på 25,0 %.

Det statsgaranterede udskrivningsgrundlag for 2024 (4.094,1 mio. kr.) tager afsæt i kommunens faktiske udskrivningsgrundlag for 2021, som er endeligt opgjort til 3.708,4 mio. kr. og fremskrevet med en opregningsprocent på 1,0 % for perioden 2021-2024.

Der vil til 2. behandlingen forelægge en indstilling om valg af enten det statsgaranterede udskrivningsgrundlag eller selvbudgettering.

Ejendomsskatter:

Folketinget har med vedtagelse af den nye ejendomsskattelov, vedtaget nye rammer for indtægterne på ejendomsskatteområdet. I 2024 omlægges beskatningen for boligejerne fra afgiftspligtige grundværdier til beskatning direkte på grundværdien for ejendomsjere. De kommunale grundskyldspromiller fastsættes ved lov, så provenuet fra grundskylden i hver enkelt kommune i 2024 svarer til, hvad grundskylden i 2024 ville udgøre med en stigningsbegrænsning på 2,8 pct. fra 2023 til 2024. For 2024 og frem er grundværdierne fastlagt på baggrund af Indenrigs- og Sundhedsministeriets tal. Skønnet for Ishøj Kommunes indtægter for grundskyld for 2024, som ligger til grund for økonomiaftalen for 2024 er 107,317 mio. kr. Skønnet fra 2024 er foreløbigt og ministeriet vil senest ved udgangen af august udsende et opdateret skøn.

Det tidligere loft over, hvor meget den kommunale ejendomsskat kunne stige fra år til år, bortfalder fra 2025, så der ikke fremover er stigningsbegrænsning på de kommunale ejendomsskatter.

Tilskud og udligning:

Der er i 2024 indarbejdet tilskud og udligning, svarende til udmeldingen fra Indenrigs- og Sundhedsministeriet den 30. juni 2023. Ishøj Kommune har ikke ansøgt om yderligere tilskud fra puljen efter § 16 til særligt vanskeligt stillede kommuner i hele landet.

Lån, afdrag og gæld:

Kommunernes langfristede gæld viser den gældsbyrde kommunerne har på længere sigt. I modsætning til den kortfristede gæld, som typisk svinger en del, så giver den langfristede gæld en idé om hvilke finansielle forpligtigelser, kommunen har påtaget sig og typisk investeret i anlæg.

Der vises nedenstående oversigt over kommunens lån ekskl. ældreboligerne:

Totalsum alle lån excl. Ældreboliger

År	2024	2025	2026	2027	2028
Samlet afdrag	32.420.391	33.102.517	33.806.405	31.579.436	22.634.948
Samlet rente	5.767.403	5.053.909	4.370.132	3.683.157	3.076.048
Samlet bidrag	22.992	22.992	22.992	22.992	22.992
Samlet afdrag, bidrag og renter	38.210.786	38.179.417	38.199.529	35.285.584	25.733.988

Samlet restgæld ultimo	218.091.820	185.298.402	151.782.703	120.474.706	98.091.050
------------------------	-------------	-------------	-------------	-------------	------------

Befolkningsprognose	23.515	23.776	23.948	24.048	24.151
Gæld pr. indbygger	9.275	7.794	6.338	5.010	4.062

Lån til ældreboliger vises nedenstående. Reglerne for støttede lån til pleje- og ældreboliger er bestemt af lov om almene boliger m.v.

Samlet restgæld ultimo	142.153.095	129.890.244	117.671.962	105.497.980	93.368.038
------------------------	-------------	-------------	-------------	-------------	------------

I 2024 er der ikke budgetteret med låneoptagelse.

I forbindelse med den nye ferielov blev der indefrosset midler hertil. Alle feriemidlerne er i 2021 og 2022 blevet indbetalt vedrørende lønmodtagernes feriemidler.

Likviditet:

Likviditetsbevægelserne beregnes i forbindelse med 2. behandling af budgettet. Det kan oplyses, at de gennemsnitlige likvide aktiver pr. 2. kvartal 2023 udgjorde 317,7 mio.kr.

Øvrige elementer i budgetlægningen:

Prisfremskrivning:

Budgettet er udarbejdet med de af KL udarbejdede pris- og lønskøn pr. juni 2023. Budgettet på investeringsoversigten (rådgivningsbeløb), fremskrives ikke.

Den gennemsnitlige PL-udvikling fra 2023-2024 er vurderet til 4,26 %, hvoraf lønningerne er skønnet til 4,07 pct.

Befolkningsprognose:

Byrådet godkendte den 2. maj 2023 "Befolkningsprognose for Ishøj Kommune 2023 – 2030".

Der udarbejdes årligt en befolkningsprognose, hvor befolkningsudviklingen for de kommende år prognosticerer. Prognosen bygger på de seneste års faktiske udvikling samt forventninger til fertilitet, til- og fraflytning, kommende boligbyggerier mv.

Befolkningsprognosen udgør grundlaget for en række planlægningsopgaver i kommunen om bl.a. kapacitet og budgetlægning på skole-, daginstitutions- og ældreområdet samt skatteindtægterne.

Udviklingen i befolkningens størrelse og alderssammensætning har stor betydning for Ishøj Kommunes økonomi og fysiske planlægning. Derfor udarbejdes hvert år en befolkningsprognose, som beskriver den forventede befolkningsudviklingen over en 8-årig periode – i år er perioden 2023 - 2030. De fire første år i prognosen udgør også en del af grundlaget for udarbejdelsen af kommunens budgetrammer, som i år vedrører budgettet for 2024-2027.

I Ishøj Kommune anvendes prognosen blandt andet til planlægning og vurdering af kapacitetsbehov på dagtilbuds-, skole- og ældreområdet, ligesom befolkningsprognosen danner grundlag for demografiberegningen i forbindelse med budgetlægningen. Befolkningsprognose for Ishøj Kommune 2023 – 2030 er udarbejdet af Center for Borger, Økonomi og IT ved anvendelse af KMD's befolkningsprognosemodel "OPUS Simulering Befolkningsprognose".

Befolkningsprognosen er baseret på en række antagelser og forudsætninger om forskellige forhold i fremtiden. En befolkningsprognose er et kvalificeret bud på den fremtidige befolkningsudvikling i kommunen.

Befolkningsprognosen udarbejdes på baggrund af de historiske udviklingsmønstre i befolkningen koblet med forventningerne til samfundsudviklingen og udviklingen i kommunens boligsammensætning.

Det er vigtigt at understrege, at en befolkningsprognose ikke er en nøjagtig forudsigtelse af den fremtidige befolkningsudvikling. Prognosens usikkerhed er således stigende, efterhånden som prognoseåret er længere fra udgangspunktet 1. januar 2023.

I perioden fra 1. januar 2023 til 1. januar 2030 kan Ishøj Kommune ifølge den udarbejdede prognose forvente, at befolkningstallet er stigende. I år 2030 forventes 24.331 personer i kommunen, mod 23.490 i år 2023 – en stigning på 841 personer, svarende til 3,6 pct. Ifølge prognosen forventes befolkningstilvæksten at fortsætte i en længere periode endnu. Dette er dog behæftet med usikkerhed, idet effekten af kommende boligbyggerier, som ikke endnu ikke er planlagt, ikke er indregnet i prognosen.

Udviklingen i befolkningen estimeres i tabellen herunder.

Befolkningsudvikling frem til år 2030

Alder	2023	2024	2025	2026	2027	2028	2029	2030
0 år	244	278	282	289	296	301	303	303
0 - 5 årige	1.643	1.614	1.634	1.670	1.687	1.730	1.795	1.816
6 - 15 årige	2.886	2.847	2.819	2.762	2.745	2.732	2.702	2.719
16 - 24 årige	2.657	2.641	2.659	2.684	2.663	2.595	2.582	2.538
25 - 64 årige	12.467	12.520	12.684	12.760	12.797	12.895	12.881	12.861
65 - 79 årige	2.994	2.985	2.980	2.965	2.940	2.921	2.943	3.004
80+ årige	843	908	1.000	1.107	1.215	1.278	1.345	1.393
Total	23.490	23.515	23.776	23.948	24.048	24.151	24.248	24.331

Kilde: Ishøj kommunes befolkningsprognose 2023 - 2030

Det administrative budgetforslag og den videre proces

- **Budgetseminar** for Byrådet afholdes den 4. september 2023.
- **2. behandling af budget 2024** sker på ekstraordinært Byrådsmøde den 5. oktober 2023.
- **Ændringsforslag:** I henhold til tidsplan skal ændringsforslag fra partierne være borgmesteren / kommunaldirektøren i hænde den 19. september 2023 kl. 12.00.

Bevillingsbeskrivelse

Bevillingsbeskrivelsen tjener først og fremmest en informativ opgave.

Der informeres om udvalgenes hovedopgaver og der er en beskrivelse af udvalgenes bevillinger og budgetområder.

Bevillingsbeskrivelse – Økonomi- og Planudvalget

Økonomi- og Planudvalget

Økonomi- og Planudvalget varetager den overordnede styring af kommunens økonomi. Udvalget er derudover ansvarlig for personale-, administrations-, ejendomshandel-, plankoordinering og it-området. Udvalget varetager desuden opgaver i forbindelse med borgerservice, herunder folkeregister, pas/kørekort og ejendomsskat. Udvalget har ligeledes ansvar for opgaver vedrørende køb, salg, udlejning/forpagtning og pantsætning af fast ejendom, almene boliger og boliganvisning samt udviklings- og erhvervsmæssige opgaver og drift og vedligeholdelse af rådhuset. Endvidere fastsætter udvalget regler om, i hvilket omfang kommunens værdier skal forsikres og sammenordner kommunens indkøbsfunktion, ligesom udvalget skal påse, at kommunens arkivalier opbevares på betryggende måde.

Udvalgets bevillinger og budgetområder:

(1.000 kr.)	Budget 2024		Budget 2025		Budget 2026		Budget 2027	
	Udgift	Udgift	Udgift	Udgift	Udgift	Indtægt	Udgift	Indtægt
Økonomi- og Planudvalget	402.088	-2.285.678	408.387	-2.379.185	409.719	-2.489.613	407.600	-2.590.907
B10.10 Administration og planlægning	146.000	-1.033	145.652	-1.034	144.983	-1.033	144.983	-1.033
B10.10.05 Politisk organisation	8.634		8.646		8.449		8.449	
B10.10.10 Fælles administration	137.366	-1.033	137.006	-1.034	136.534	-1.033	136.534	-1.033
B10.20 Centralfunktioner og puljer	161.359	-44.881	163.257	-45.027	164.471	-45.020	164.647	-45.020
B10.20.05 Redningsberedskab	5.837		5.837		5.836		5.836	
B10.20.10 Kommunikation	4.463		4.463		4.457		4.457	
B10.20.15 IT	29.420		29.486		29.138		29.138	
B10.20.20 Udlejning af ejendomme	18.696	-35.880	18.707	-36.022	18.702	-36.023	18.702	-36.023
B10.20.25 Forsikringer	8.945		8.941		8.934		8.934	
B10.20.30 Driftsikring af boligbyggeri	912		912		912		912	
B10.20.35 Fysisk planlægning	576		576		576		576	
B10.20.40 Turist og Erhvervsservice	143		142		141		141	
B10.20.45 Kørselsafdelingen	1.902	-1.143	1.905	-1.143	1.902	-1.143	1.902	-1.143
B10.20.50 Tryghed & kriminalitetsforebyggelse	5.588		5.588		5.592		5.592	
B10.20.55 Puljer	15.422		17.109		18.043		18.084	
B10.20.60 Øvrige fællesudgifter og -indtægter	34.218	-7.858	34.360	-7.862	35.007	-7.854	35.142	-7.854
B10.20.70 Tjenestemandspension	35.237		35.231		35.231		35.231	
B10.90 Finansiering (løbende priser)	94.729	-2.239.764	99.478	-2.333.124	100.265	-2.443.560	97.970	-2.544.854
B10.90.05 Renteindtægter	333	-1.875	341	-1.932	350	-1.990	359	-2.049
B10.90.10 Renteudgifter	6.101		5.560		5.019		4.444	
B10.90.15 Afdrag på udlån	3.736		7.936		8.136		8.236	
B10.90.20 Optagne lån - afdrag	49.082		49.971		50.885		48.872	
B10.90.25 Tilskud og udligning	17.014	-1.044.202	17.210	-1.112.200	17.417	-1.189.665	17.605	-1.235.702
B10.90.30 Skatter	61	-1.175.285	58	-1.200.590	55	-1.233.503	53	-1.288.701
B10.90.35 Likvide aktiver	0		0		0		0	
B10.90.40 Andre finansielle poster	18.402	-18.402	18.402	-18.402	18.402	-18.402	18.402	-18.402

B10.10 Bevillingsområde, Drift - Administration og planlægning

Økonomi- og Planudvalgets budgetområde B10.10.05, Politisk organisation (1.000 kr.):

Område	Beskrivelse	Udgift	Indtægt
Politisk organisation	Byrådet har nedsat seks stående udvalg, som bl.a. forbereder sager til byrådet, og som træffer beslutninger inden for udvalgets område. Budgetområdet indeholder udgifter til Byrådets 19 medlemmer, borgmester og udvalg, herunder råd og nævn, møder, kursusvirksomhed, deltagelse i konferencer m.v. Budgetområdet dækker desuden over midler til afholdelse valg.	8.634	

Økonomi- og Planudvalgets budgetområde B10.10.10, Fælles Administration (1.000 kr.):

Område	Beskrivelse	Udgift	Indtægt
Fælles administration	Af det samlede udgiftsbudget på 124,5 mio.kr. vedrører 113,8 mio.kr. lønninger til administrative personale m.v. De øvrige poster består af midler til uddannelse, konsulent- og advokatbistand, kontorartikler, IT, telefoni samt inventar til rådhus,	137.366	-1.033

	befordring/tjenestekørsel, møder, kontingent /abonnementer, og personalerelaterede udgifter som lægeerklæringer, ekskursion, hjemmearbejdspladser, vaccination.		
--	---	--	--

B10.20 Bevillingsområde, Drift - Centralfunktioner og puljer**Økonomi- og Planudvalgets budgetområde B10.20.05, Redningsberedskab (1.000 kr.):**

Område	Beskrivelse	Udgift	Indtægt
Beredskab	Budgettet består af udgifter til det nye fælles redningsberedskab 4K (Ishøj, Høje-Taastrup, Vallensbæk og Greve kommuner) inkl. bidrag til forsikringer, afskrivninger samt overhead til fælles funktion.	5.837	

Økonomi- og Planudvalgets budgetområde B10.20.10, Kommunikation (1.000 kr.):

Område	Beskrivelse	Udgift	Indtægt
Kommunikation	Kommunikation har ansvaret for kommunens hjemmeside, intranet, og sociale medier, producerer videoindslag, udarbejder pjecer, plakater og anden grafisk materiale til borgere og medarbejdere. Kommunikation streamer byrådsmøder direkte til borgerne og udøver rådgivning og sparring til diverse centre i Ishøj Kommune.	4.463	

Økonomi- og Planudvalgets budgetområde B10.20.15, IT (1.000 kr.):

Område	Beskrivelse	Udgift	Indtægt
IT	Budgettet består hovedsagelig af udgifter til ekstern drift af KMD-systemer, CSC-systemer og diverse systemer leveret gennem KL og Kombit. Hertil kommer der løbende licensomkostninger på diverse systemer samt licenser, der skal bruges i forhold til at maskinerne kan forbinde sig til serverparken.	29.420	

Økonomi- og Planudvalgets budgetområde B10.20.20, Udlejning af ejendomme (1.000 kr.):

Område	Beskrivelse	Udgift	Indtægt
Udlejning af ejendomme	<p>Kommunen ejer og udlejer en række ejendomme - typisk pleje- og ældrevenlige boliger. Flere af ejendommene udlejes på uopsigelige lejekontrakter og lejerne betaler efter et balanceprincip, hvor huslejen afspejler den enkelte ejendoms driftsudgifter.</p> <p>Kommunen har 105 <u>plejeboliger</u> fordelt således:</p> <ul style="list-style-type: none"> • 74 boliger på Kærbo, Ishøj Boulevard 2-4 • 31 boliger på Torsbo, Køgevej 220 <p>og 170 <u>ældrevenlige</u> boliger:</p> <ul style="list-style-type: none"> • 30 boliger på Ishøj Boulevard 4-6 • 48 boliger i Vejledalen 23-27, • 76 boliger på Vejlebrovej 101-111 • 4 boliger på Ishøj bygade 117 A-D • 12 boliger på Køgevej 218 A-D og Køgevej 222, 224, 226 og 228 A-E <p>samt 19 <u>Fleksible omsorgspladser</u> som kommunen råder over</p> <ul style="list-style-type: none"> • 19 boliger på Kærbo, Ishøj Boulevard 2 <p>Boinstitutioner:</p> <ul style="list-style-type: none"> • Spindehuset i Gadekæret ejes af LEV (en privat landsdækkende forening for mennesker med udviklingshæmning, pårørende m.fl) og lejes af kommunen, som så udlejer de i alt 6 boliger. <p>Derudover råder Ishøj kommune over 6 <u>hjemløseboliger (Søhaverne)</u>, hvis formål er at give kommunens mest udsatte hjemløse et permanent sted at bo.</p>	18.696	-35.880

	<p><u>Øvrige ejendomme:</u></p> <p>I E/F Ishøj Bycenter ejer kommunen 7 enheder (Trykkeriet, Biblioteket, Rådhuset, Kælder i kontorhus Nord, etage 7 Nord, Kulturcafeen, etage 4 og 5 Nord). E/F Ishøj Bycenter administreres af Danica ejendomsselskab. Kommunen lejer flere lejemål i bycentret: Borgerservice, vagtstue og rengøringsdepot. Lejen er fastsat i den enkelte lejekontrakt. Herudover betaler kommunen en andel af bycentrets vagtordning. Disse udgifter er delvis fastsat af ejerlejlighedsforeningen.</p> <p>Kommunen råder over ca. 1.250.000 m2 landbrugsjord, som bortforpagtes til kommunens landmænd.</p> <p>Kommunen udlejer en række mindre ejendomme og lejer/betaler for en række mindre lejemål. Disse lejemål er reguleret via lejekontrakter. Bl.a.</p> <ul style="list-style-type: none"> • 138 nyttehaver beliggende for enden af Vejlebrovej. • Vandrehjemmet (bortforpagtes) 			
--	---	--	--	--

Økonomi- og Planudvalgets budgetområde B10.20.25, Forsikringer (1.000 kr.):

Område	Beskrivelse	Udgift	Indtægt
Forsikringer	<p>Området administreres efter den Forsikrings- og Risikostyringspolitik, som Byrådet har vedtaget.</p> <p>Kommunen er selvforsikret for de første 8 mio. kr., hvoraf de 4 mio. kr. er afsat i driftsbudgettet.</p> <p>Ishøj Kommune er selvforsikret for arbejdsskader. Såfremt kommunen skulle tegne en fuld dækkende arbejdsskadeforsikring, vil dette beløbe sig til ca. 8,7 mio. kr. Der er afsat i budgettet under de enkelte organisatoriske enheder.</p> <p>Kommunen følger løbende op på rentabiliteten af hver enkelt forsikring og forsikringsudbydere.</p>	8.945	

Økonomi- og Planudvalgets budgetområde B10.20.30, Driftssikring af boligbyggeri (1.000 kr.):

Område	Beskrivelse	Udgift	Indtægt
Driftssikring af boligbyggeri	<p>Kerneopgaverne er tilsyn og udlejning af almene boliger. Tilsyn omfatter koordineringsudvalgsmøder og styringsdialoger (hvordan er livet i boligområdet, udlejningssituationen, regnskaber mv.). Tilsyn er lovreguleret.</p>	912	

Økonomi- og Planudvalgets budgetområde B10.20.35, Fysisk planlægning (1.000 kr.):

Område	Beskrivelse	Udgift	Indtægt
Fysisk planlægning og turisme	<p>Kommuneplanen indeholder overordnede retningslinjer for fysisk udvikling og rammer der fastsætter bestemmelser for hvad de enkelte arealer må anvendes til. Budgettet dækker udgifter til udarbejdelse af kommuneplaner, herunder rådgivning, landskabsarkitekt, IT-programmer mv.</p> <p>Ishøj Kommune har følgende fokus for den fysiske udvikling i kommunen:</p> <ul style="list-style-type: none"> • Forbindelser i og udenfor kommunen • Binde byen sammen med oplevelsesrige byrum • Flere klimasikrede boliger • Landsby udvikling • Kunst og natur i byen • Styrke rammerne og grundlaget for at drive erhverv i kommunen, herunder turismeerhverv. <p>På turismeområdet arbejdes der for at sætte Ishøj på landkortet gennem</p>	576	

	branding og markedsføring i et nyt samarbejde med WOCO. Ligesom der gennem netværksfacilitering arbejdes for at underbygge turisterhvervets indsats for at tiltrække turister.		
--	--	--	--

Økonomi- og Planudvalgets budgetområde B10.20.45, Kørselsafdelingen (1.000 kr.):

Område	Beskrivelse	Udgift	Indtægt
Kørselsafdelingen	Ishøj Kommune står selv for en stor del af kørslen med egne borgere. Det gælder alt kørsel fra børnehavebørn til sprogtræning, skolebørn visiteret til andet skoledistrikt, svømmekørsel, borgere til genoptræning, læge og speciallæge samt ældre til aktivitetscenter. Budgettet indeholder bruttoudgifter på 6,3 mio. kr., der er budgetlagt under de områder, der serviceres af kørselsafdelingen. Heraf er knap 4,4 mio. kr. lønninger og det øvrige går til driftsmateriel. Herudover ligger budgettet til bycenterbussen også her.	1.902	-1.143

Økonomi- og Planudvalgets budgetområde B10.20.50, Tryghed & Kriminalitetsforebyggelse (1.000 kr.):

Område	Beskrivelse	Udgift	Indtægt
Tryghed og kriminalitetsforebyggelse	Formålet med indsatsområdet er at sikre en høj kvalitet og sammenhæng i tryghedsfremmende og kriminalitetsforebyggende aktiviteter på tværs af kommunen. Områdets budget dækker over udgifter til SSP-samarbejde, særlige indsatser, indsats mod ungdomskriminalitet og antiradikalisering samt Helhedsplan i Vejleåparken.	5.588	

Økonomi- og Planudvalgets budgetområde B10.20.55, Puljer (1.000 kr.):

Område	Beskrivelse	Udgift	Indtægt
Puljer	Budgetområdet indeholder midler til central lønpulje, Økonomi- og Planudvalgets råderumspulje, demografi- og sundhedspuljen, demografipulje til ældreområdet samt Investeringspuljen.	15.422	

Økonomi- og Planudvalgets budgetområde B10.20.60, Øvrige fællesudgifter og indtægter (1.000 kr.):

Område	Beskrivelse	Udgift	Indtægt
Øvrige fællesudgifter og -indtægter	Budgetområdet samler fællesudgifter og indtægter, som ikke kan henføres under andre budgetområder og administreres af flere forskellige administrative enheder. Fx kontingenter til forskellige sammenslutninger, udgifter til systemer, som er nødvendige til at drive en kommunal virksomhed, udgifter til revision, diverse gebyrer, Rådhus kantine, Rådhuservice og trykkeri, vagtordning og administrationsbidrag.	34.218	-7.858

Økonomi- og Planudvalgets budgetområde B10.20.70, Tjenestemandspension (1.000 kr.):

Område	Beskrivelse	Udgift	Indtægt
Tjenestemandspension	Kommunen er selvforsikret med pension til fratrådte tjenstemandsansatte.	35.237	

B10.90 Bevillingsområde, Finansielle konti

Finansiell politik er styrende for området:

Bevillingsområde Hele 1.000 kr.	Budget 2024	Budget 2025	Budget 2026	Budget 2027
B10.90 Finansielle konti	-2.145.035	-2.233.645	-2.343.295	-2.446.884

Specifikation af bevillingen i budgetområder:

Budgetområde 1.000 kr.	Budget 2024	Budget 2025	Budget 2026	Budget 2027
B10.90.05 Renteindtægter	-1.542	-1.590	-1.639	-1.690
B10.90.10 Renteudgifter	6.101	5.560	5.019	4.444
B10.90.15 Afdrag på udlån	3.736	7.936	8.136	8.236
B10.90.20 Optagne lån (afdrag)	49.082	49.971	50.885	48.872
B10.90.25 Tilskud og udligning	-1.027.188	-1.094.990	-1.172.248	-1.218.097
B10.90.30 Skatter	-1.175.224	-1.200.532	-1.233.448	-1.288.648
B10.90.35 Likvide aktiver	0	0	0	0
B10.90 Bevillingsområdet i alt	-2.145.035	-2.233.645	-2.343.295	-2.446.884

Renteudgifter

Af renteudgifterne udgør 5.790.000 kr. renter på kommunens egne lån hos Kommunekredit, 145.000 kr. renter på ældreboliglån (som betales over huslejen), 166.000 kr. renter af anden kortfristet. Der er ikke budgetlagt med lånoptagelse og renter heraf.

Afdrag på udlån

Udgift vedrører indskud i Letbanen 4.500.000 kr. Udgiften modregnes af indtægt fra HMN-naturgas på 764.000 kr. Der er ikke budgetlagt med afdrag ved eventuel lånoptagelse.

Lånoptagelse og afdrag på lån i budgetperioden:

1.000 kr.	2024	2025	2026	2027
Optagelse af lån	0	0	0	0
Afdrag på lån	49.082	49.971	50.885	48.872
I alt	49.082	49.971	50.885	48.872

Der er ikke budgetlagt med lånoptagelse i 2024. Afdrag på lån udgør 49,0 mio.kr. i 2024.

Tilskud og udligning**Finansiering:**

- Udskrivningsprocenten i budgetforslaget forudsættes i udgangspunktet fastsat uændret til 25,0. Budgetforslaget anvender det statsgaranterede udskrivningsgrundlag.
- Tilskud, udligning og skatter opgøres ud fra ministeriets udmelding primo juli 2023. Således vil hele indtægtssiden først være endelig kendt på dette tidspunkt.

Personskatter:

Det administrative budgetforslag 2024 er udarbejdet med udgangspunkt i det statsgaranterede udskrivningsgrundlag, og er beregnet med den nuværende udskrivningsprocent på 25,0 % og grundskyldspromille på 25,0 %.

Det statsgaranterede udskrivningsgrundlag for 2024 (4.094,1 mio. kr.) tager afsæt i kommunens faktiske udskrivningsgrundlag for 2021, som er endeligt opgjort til 3.708,4 mio. kr. og fremskrevet med en opregningsprocent på 1,0 % for perioden 2021-2024.

Der vil til 2. behandlingen forelægge en indstilling om valg af statsgaranterede udskrivningsgrundlag eller selvbudgettering.

Ejendomsskatter:

Folketinget har med vedtagelse af den nye ejendomsskattelov, vedtaget nye rammer for indtægterne på ejendomsskatteområdet. I 2024 omlægges beskatningen for boligejerne fra afgiftspligtige grundværdier til beskatning direkte på grundværdien for ejendomssejere. De kommunale grundskyldspromiller fastsættes ved lov, så provenuet fra grundskylden i hver enkelt kommune i 2024 svarer til, hvad grundskylden i 2024 ville udgøre med en stigningsbegrænsning på 2,8 pct. fra 2023 til 2024. For 2024 og frem er grundværdierne fastlagt på baggrund af Indenrigs- og Sundhedsministeriets tal. Skønnet for Ishøj Kommunes indtægter for

grundskyld for 2024, som ligger til grund for økonomiaftalen for 2024 er 107,317 mio. kr. Skønnet fra 2024 er foreløbigt og ministeriet vil senest ved udgangen af august udsende et opdateret skøn.

Det tidligere loft over, hvor meget den kommunale ejendomsskat kunne stige fra år til år, bortfalder fra 2025, så der ikke fremover er stigningsbegrænsning på de kommunale ejendomsskatter.

Tilskud og udligning:

Der er i 2024 indarbejdet tilskud og udligning, svarende til udmeldingen fra Indenrigs- og Sundhedsministeriet den 30.juni 2023. Ishøj Kommune har ikke ansøgt om yderligere tilskud fra puljen efter § 16 til særligt vanskeligt stillede kommuner i hele landet.

Likvide aktiver

De likvide aktiver primo 2024 beregnes i forbindelse med 2. behandlingen af budgettet.

Bevillingsbeskrivelse – Teknik- og Bygningsudvalget

Teknik- og Bygningsudvalget

Udvalget varetager forvaltningen af opgaverne efter planloven, byggeloven, vej- og ekspropriationsloven, lov om trafikskaber, samt en række andre love indenfor det tekniske område. Opgaverne omhandler bl.a.:

- Arealanvendelse, herunder forvaltning af kommune- og lokalplanlægning, landzonelovgivning, matrikulære sager og deklamationer
- Bygge- og boligforhold, herunder byggesagsbehandling og lokalplanbestemmelser, dvs. udstedelse af byggetilladelser og stillingtagen til dispensationsansøgninger fra byggelov og lokalplaner, deklamationer m.v.
- Veje, stier, broer, tunneller, lysregulering, vejafvanding m.v., herunder anlægs- og vedligeholdelsesopgaver
- Trafiksikkerhed og trafikhandlingsplaner, herunder hastighedsregulerende foranstaltninger, vejbelysning, skiltning, informationstavler samt kollektiv trafik
- Vedligeholdelse og anlæg af kommunale arealer, herunder pladser/torve, parker, skovbeplantninger, engarealer, søer og vandhuller, vandløb, idrætsanlæg, offentlige legepladser, havnearealer m.v.
- Indvendig og udvendig drift og vedligeholdelse af bygninger, anlæg og arealer under udvalgets område

Udvalgets bevillinger og budgetområder:

(1.000 kr.)	Budget 2024		Budget 2025		Budget 2026		Budget 2027	
	Udgift	Indtægt	Udgift	Indtægt	Udgift	Indtægt	Udgift	Indtægt
Teknik- og Bygningsudvalget	226.689	-2.855	206.251	-2.854	156.385	-2.856	146.385	-2.856
B20.10 Grønne områder, veje og Kollektiv trafik	67.356	-1.984	68.323	-1.983	68.323	-1.986	68.323	-1.986
B20.10.05 Kollektiv trafik	6.558		6.693		6.691		6.691	
B20.10.10 Vintervedligeholdelse	1.727		1.726		1.724		1.724	
B20.10.15 Havn	971		971		971		971	
B20.10.20 Grønne områder by	18.212	0	18.217	0	18.214	0	18.214	0
B20.10.25 Grønne områder land	5.268	-969	5.267	-970	5.271	-971	5.271	-971
B20.10.30 Kommunale veje, stier mm.	18.308		19.264		19.271		19.271	
B20.10.35 Betonbygværker	307		307		306		306	
B20.10.40 Admin. og fællesudgifter	16.005	-1.015	15.878	-1.013	15.875	-1.015	15.875	-1.015
B20.20 Ejendomme	73.333	-871	73.578	-871	73.562	-870	73.562	-870
B20.20.05 Decentral vedligehold	550		548		546		546	
B20.20.10 Udvendig vedligeholdelse	30.895	-771	30.939	-772	30.943	-770	30.943	-770
B20.20.15 Skatter og afgifter	2.996		3.003		2.991		2.991	
B20.20.20 Rengøring	17.291	-100	17.298	-99	17.285	-100	17.285	-100
B20.20.30 Forbrugsudgifter	21.601		21.790		21.797		21.797	
B20.80 Anlæg	86.000		64.350		14.500		4.500	
B20.80 Anlæg	86.000		64.350		14.500		4.500	

Teknik- og Bygningsudvalget budgetområde B20.10.05, Kollektiv Trafik (1.000 kr.):

Område	Beskrivelse	Udgift	Indtægt
Kollektiv Trafik	Målet for den kollektive trafik er, at der indenfor de bevillingsmæssige rammer sikres borgerne en rimelig betjening med kollektiv trafik alle ugens dage. Denne målsætning udmøntes primært gennem aftale med MOVIA, der står for den daglige drift. Letbanen bliver forventeligt indlemmet i den kollektive trafik i 2025 med åbningen af Ishøj station.	6.558	

Teknik- og Bygningsudvalget budgetområde B20.10.10, Vintervedligeholdelse (1.000 kr.):

Område	Beskrivelse	Udgift	Indtægt
Vintervedligeholdelse	Center for Ejendomme og Arealer udfører snerydning og glatførebekæmpelse på de offentlige veje, stier og pladser efter en prioritering der er fastlagt ud fra vejen/stiens betydning for færdslen.	1.727	

Teknik- og Bygningsudvalget budgetområde B20.10.15, Havn (1.000 kr.):

Område	Beskrivelse	Udgift	Indtægt
Havn	Udgifter til drift og vedligeholdelse af arealerne i og omkring Ishøj Havn.	971	

Bevillingsbeskrivelse – Teknik- og Bygningsudvalget

Teknik- og Bygningsudvalget budgetområde B20.10.20, Grønne områder by (1.000 kr.):

Område	Beskrivelse	Udgift	Indtægt
Parkområder	Parkområderne herunder legepladser og parker anvendes til rekreative formål. Selve plejen af områderne koordineres løbende i den daglige drift. Plejebeskrivelserne beskriver de forskellige elementers fremtræden og tilstandskrav og tilpasset de tildelte ressourcer. I 2023 og 2024 er der, jf. budgetforlig, afsat midler til udarbejdelse af lade stander anlæg.	18.212	

Teknik- og Bygningsudvalget budgetområde B20.10.25, Grønne områder land (1.000 kr.):

Område	Beskrivelse	Udgift	Indtægt
Grønne områder og Strandparken IS	De grønne områder, herunder Ishøj Dyrepark, samt Strandparken I/S er strand- og naturområde udlagt til rekreative formål. Strandparken har indgået aftale med Ishøj Kommune om driften af hele Strandparken fra Brøndby til Greve Kommune.	5.268	-969

Teknik- og Bygningsudvalget budgetområde B20.10.30, Kommunale veje mm. (1.000 kr.):

Område	Beskrivelse	Udgift	Indtægt
Veje og stier	Bevillingsområdet omfatter drift og vedligeholdelse af kommunale veje, stier, pladser, vejbelysning mv. I Ishøj Kommune er der omtrent 120 km vej eksklusiv stier.	18.308	

Teknik- og Bygningsudvalget budgetområde B20.10.35, Betonbygværker (1.000 kr.):

Område	Beskrivelse	Udgift	Indtægt
Betonarbejde	Kommunens betonbygværker omfatter, broer, tunneller samt bygværker m.m., som ejes af andre myndigheder, og hvor Ishøj Kommune ifølge overenskomst har drifts- og vedligeholdelsespligten. Ishøj Kommune har 84 broer og bygværker, som adskiller den gående og cyklende trafik fra biltrafikken.	307	

Teknik- og Bygningsudvalget budgetområde B20.10.40, Administration og fællesudgifter (1.000 kr.):

Område	Beskrivelse	Udgift	Indtægt
Administration og fællesudgifter, herunder myndighedsbehandling samt kommunens værksted	Administrationen består af en enhed på 4 personer og Planlægningen/myndighed består af en enhed på 8 personer. Værkstedet består af 1 værkfører samt 2 mekanikere og én elev. Værkstedet står for drift og vedligeholdelse af kommunens bilpark.	16.005	-1.015

Teknik- og Bygningsudvalget budgetområde B20.20.05, Decentral vedligeholdelse (1.000 kr.):

Område	Beskrivelse	Udgift	Indtægt
Decentral vedligeholdelse	Budgetområdet skal samle udgifter fra den decentrale vedligeholdelse af de kommunale ejendomme. Det decentrale vedligeholdelsesbudget er fordelt så den enkelte skole, institution eller forening tager højde for, hvilke materialer bygningen er lavet af, bygningens anvendelse og bygningens vedligeholdelsesstandard. På nuværende tidspunkt dækker området kun de udgifter, der efter aftale varetages af Center for Ejendomme. Dette vedrører primært daginstitutioner.	550	

Teknik- og Bygningsudvalget budgetområde B20.20.10, Udvendig vedligeholdelse (1.000 kr.):

Område	Beskrivelse	Udgift	Indtægt
Udvendig vedligeholdelse	Budgetområdet samler udgifter og indtægter for central vedligeholdelse og teknisk drift af de kommunale ejendomme. Herunder Teknisk Drift samt beskæftigelsesordning på malerområdet i samarbejde med Center for Beskæftigelse og Erhverv. Central vedligeholdelse og tekniks overvågning omfatter drift, akut og planlagt vedligeholdelse af ca. 178.000 m ² bygninger. Opgaverne på de enkelte bygninger løses ved brug af internt reparationshold,	30.895	-771

Bevillingsbeskrivelse – Teknik- og Bygningsudvalget

	<p>rammeaftaler, serviceaftaler og prisindhentning fra eksterne entreprenører og leverandører.</p> <p>Der udarbejdes årligt en plan for vedligeholdelse, herunder en prioritering af budgettet efter behov.</p> <p>Derudover er der en pulje til service, vedligeholdelse og genanskaffelse af hårde hvidevarer.</p> <p>Teknisk Drift (Reparationshold) Lønninger til de udførende tømrere/snedkere, elektrikere, ventilations- og vvs medarbejdere i Center for Ejendomme, ca. 12 medarbejdere i alt. Ligeledes udgifter til værktøj og biler. Der udføres desuden indtægtsgivende opgaver for bestillerfunktionen.</p> <p>Beskæftigelsesordning Beskæftigelsesordning hvor Center for Ejendomme i samarbejde med Jobcenteret, aktiverer kontanthjælpsmodtagere fx malerarbejde på kommunale bygninger.</p> <p>Pulje til risikostyring Der er afsat 1,1 mio. kr. årligt til risikostyring og forebyggelse af skader. Forebyggelsen skal medvirke til at nedsætte kommunens egen udgift til skader og til at fastholde det lave præmieniveau. De individuelle indsatser prioriteres ud fra den overordnede sikringsplan, der årligt fremlægges politisk.</p> <p>Pulje til energibesparende foranstaltninger Center for Ejendommens energiteam igangsætter løbende energibesparende tiltag, som bidrager til at minimere energiforbruget og forbedre brugeradfærden.</p> <p>Der pågår fortsat en stor indsats for at mindske energiforbruget jf. energihandlingsplanen, der årligt fremlægges politisk for Klima- og Miljøudvalget.</p>		
--	--	--	--

Teknik- og Bygningsudvalget budgetområde B20.20.15, Skatter og afgifter (1.000 kr.):

Område	Beskrivelse	Udgift	Indtægt
Skatter og afgifter	Budgetområdet dækker over den centrale håndtering og betaling af ejendomsskat og containertømning vedr. de kommunale bygninger.	2.996	

Teknik- og Bygningsudvalget budgetområde B20.20.20, Rengøring (1.000 kr.):

Område	Beskrivelse	Udgift	Indtægt
Rengøring	Budgetområdet dækker kommunens centrale rengøringsafdeling. Afdelingen varetager lidt over halvdelen af rengøringen i kommunens ejendomme, og har det overordnede ansvar for al rengøring i kommunen. Rengøring udføres efter fælles rengøringsstandarder besluttet af byrådet i januar 2017. Udgiften på et rengøringssted udregnes via et opmålingsprogram, hvor kvadratmeter, indretning og arbejdstempo indtegnes.	17.291	-100

Teknik- og Bygningsudvalget budgetområde B20.20.30, Forbrugsudgifter (1.000 kr.):

Område	Beskrivelse	Udgift	Indtægt
El, vand og varme	Budgetområdet dækker energiforbrugsudgifter for kommunens ejendomme. Der pågår fortsat en stor indsats for at mindske energiforbruget jf. energihandlingsplanen, der årligt fremlægges politisk.	21.601	

Klima- og miljøudvalget

Udvalget varetager forvaltningen af opgaver omhandlende røg, støj og affald. Udvalget forvalter opgaver efter bl.a. Miljøbeskyttelsesloven, Vandforsyningsloven, Jordforureningsloven, Naturbeskyttelsesloven, Vandløbsloven og Varmeforsyningsloven. Forvaltningen sker efter disse love og flere andre herunder bekendtgørelser m.m. Opgaverne omhandler bl.a.:

- Vurdering af virkninger på miljøet (VVM) samt miljøtilsyn med virksomheder, landbrug mv.
- Naturbeskyttelse, herunder kommunens grønne områder
- Renovation
- Vandforsyning, spildevand og vandløb
- Varmeforsyning
- Energieffektiviseringer og ressourcebesparelser herunder energiforsyning, energistyring og energirenovering,
- Skadedyrsbekæmpelse
- Klima; CO2-reduktion og klimatilpasning.

Kommunens sagsbehandling indenfor miljøområdet dækker hovedområderne:

Virksomhedstilsyn

Ishøj Kommune varetager Ishøj og Vallensbæk Kommuners miljøtilsyn med virksomheder og landbrug. Formålet med tilsynene er at sikre, at miljøforholdene er forsvarlige, og at de gældende regler og bestemmelser på miljøområdet overholdes. Desuden skal virksomheder og landbrug vejledes om muligheder for miljøforbedringer i forbindelse med tilsynet.

Desuden gennemføres der opfølgende miljøtilsyn på virksomheder, hvor det er nødvendigt, at følge op på om eventuelle håndhævelser er efterkommet. Endelig føres der tilsyn i forbindelse med klager.

Vandforsyningsmyndighed

Kommunen skal sikre, at udnyttelsen, og den dertil knyttede beskyttelse af vandforekomster, sker efter en samlet planlægning og efter en samlet vurdering. Der skal tages hensyn til kommunens Vandforsyningsplan og sikres en samordning af den eksisterende vandforsyning med henblik på en hensigtsmæssig anvendelse af vandforekomsterne.

Samtidig skal der ske en udbygning og drift af en tilstrækkelig og kvalitetsmæssigt tilfredsstillende vandforsyning med fokus på høje kvalitetskrav til drikkevand til beskyttelse af menneskers sundhed. Kommunen meddeler indvindingstilladelser og overvåger vandforsyningen og de private brønde og boreriger.

Affaldshåndtering

Kommunens sagsbehandling omfatter håndtering af affald, der ikke er reguleret af anden lovgivning.

Spildevandsmyndighed

Kommunen udarbejder planer for bortskaffelse af spildevand og administrerer tilladelser og forbud mod spildevandudledning til vandløb, søer eller havet. Kommunen skal sikre begrænsning af udledning af visse stoffer til vandløb, søer eller havet, og sikre overholdelse af forbud mod tilførsel af visse stoffer direkte til grundvandet.

Endvidere administreres afledning af spildevand til jorden (nedsivning), udledning og udsprøjtning af spildevand på jordoverfladen til ikke-jordbrugsformål, Etablering af samletanke, der indeholder spildevand og tømningsordninger af olie- og kemikalieudskillere.

Jordforurening

Administrationen skal medvirke til at forebygge, fjerne eller begrænse jordforurening og forhindre eller forebygge skadelig virkning fra jordforurening på grundvand, menneskers sundhed og miljøet i øvrigt. Kommunen skal særligt have fokus på at beskytte drikkevandsressourcer, forebygge sundhedsmæssige problemer ved anvendelsen af forurenede arealer, tilvejebringe grundlag for en koordineret og målrettet offentlig indsats med henblik på at undgå skadelig virkning fra jordforurening, forebygge yderligere forurening af miljøet i forbindelse med anvendelse og bortskaffelse af jord og fastholde forurenere som den.

Badevand

Der føres tilsyn med badevandskvaliteten så det sikres, at vandet ikke er forurenet.

Varmeplanlægning

I samarbejde med forsyningsselskaber og andre berørte parter udføres planlægning for varmforsyningen i kommunen. Det sker ved, at der udarbejdes projekter for kollektive varmforsyningsanlæg.

Miljøvurdering

Kommunen skal sikre et højt miljøbeskyttelsesniveau og bidrage til integrationen af miljøhensyn under udarbejdelsen og vedtagelsen af planer og programmer med henblik på at fremme en bæredygtig udvikling. Kommunen skal derfor sikre, at der gennemføres en miljøvurdering af planer og programmer, som kan få væsentlig indvirkning på miljøet.

Klima

Kommunen udarbejder og implementerer Klimaplaner.

Administration for Grønt Råd i Ishøj Kommune samt koordinere tiltag relateret til klima med øvrig lovgivning herunder Plan- og Bygge- og Miljøbeskyttelseslov.

Udvalgets bevillinger og budgetområder:

(1.000 kr.)	Budget 2024		Budget 2025		Budget 2026		Budget 2027	
	Udgift	Indtægt	Udgift	Indtægt	Udgift	Indtægt	Udgift	Indtægt
Klima- og Miljøudvalget i alt	50.364	-41.377	51.539	-41.377	51.541	-41.375	50.091	-41.375
B30.10 Miljøbeskyttelse	7.345	-908	7.345	-908	7.347	-906	7.347	-906
B30.10.05 Miljø	5.166	-908	5.167	-908	5.168	-906	5.168	-906
B30.10.10 Natur	843		842		842		842	
B30.10.15 Puljer	1.336		1.336		1.337		1.337	
B30.20 Forsyning	40.469	-40.469	40.469	-40.469	40.469	-40.469	40.469	-40.469
B30.20.05 Renovation	40.469	-40.469	40.469	-40.469	40.469	-40.469	40.469	-40.469
B30.80 Anlæg	2.050		3.725		3.725		2.275	
B30.80 Anlæg	2.050		3.725		3.725		2.275	

Klima- og Miljøudvalget budgetområde B30.10.05, Miljø (1.000 kr.):

Område	Beskrivelse	Udgift	Indtægt
Miljø	Opgaverne omfatter undersøgelser i forbindelse med miljøsager, oprensningsarbejder efter oliespild m.v. Herudover afholdes udgifter ved kontrol af badevand (svømmehal og havvand) samt anden kontrol, der er pålagt af Byrådet i medfør af Miljøbeskyttelsesloven. Området har indtægter fra lovpligtigt virksomhedstilsyn, hvor taksten er fastsat af staten samt fra ejendomsbeskatningen til rottebekæmpelse.	5.166	-908

Klima- og Miljøudvalget budgetområde B30.10.10, Natur (1.000 kr.):

Område	Beskrivelse	Udgift	Indtægt
Natur og vandløb	Drift og pleje af vandløb herunder oprensning af materiale og aflejringer, grødeslåning, opgravning af sand, rådgivning ved vandløbsager, fjernelse af spærringer efter vandplanerne samt diverse gebyr m.m.	620	
Naturpleje	Naturpleje og friluftaktiviteter, bl.a. hegn, skiltning, oversigtstavler, registrering af beskyttede plante- og dyrearter, plejeplaner, kortlægning af områder med natur, rekreativ og landskabelig værdi, diverse gebyrer m.m.	223	

Klima- og Miljøudvalget budgetområde B30.10.15, Puljer (1.000 kr.):

Område	Beskrivelse	Udgift	Indtægt
Pulje til energibesparende tiltag	Pulje til energibesparende tiltag og lovpligtig dokumentation for energiområdet vedr. kommunale ejendomme. Puljen anvendes i overensstemmelse med energihandlingsplanen der årligt fremlægges politisk for Klima- og Miljøudvalget.	1.336	

Klima- og Miljøudvalget budgetområde B30.20.05, Renovation (1.000 kr.):

Område	Beskrivelse	Udgift	Indtægt
Renovation	Området er brugerfinansieret, således at alle indtægter – over en årrække – skal dække samtlige udgifter ved de forskellige renovationsordninger, herunder eventuelle anlægsudgifter. Området varetager affaldshåndtering så som dagrenovation, restaffald, ordninger for storskrald og haveaffald, glas, papir og pap, ordninger vedr. farligt affald.	40.469	-40.469

Bevillingsbeskrivelse – Børne- og Undervisningsudvalget

Børne- og Undervisningsudvalget

Børne- og Undervisningsudvalget varetager forvaltningen af kommunens opgaver indenfor Dagtilbudsloven, Folkeskoleloven, bekendtgørelse om specialundervisning samt lov om specialundervisning for voksne. Udvalget varetager desuden forvaltning af kommunens opgaver efter lov om Social Service i den del af loven, der vedrører børn og unge, samt kommunens opgaver i Sundhedsloven, som vedrører sundhedstjenesten.

Børne- og Undervisningsudvalgets overordnede visioner og værdier er fastlagt i Børne- og Ungepolitikken, som senest er revideret i 2022.

Målgruppen for Børne- og Undervisningsudvalget omfatter tilbud til alle børn i alderen 0-17 år, som er bosat i Ishøj Kommune samt deres forældre.

Udvalgets bevillinger og budgetområder:

(1.000 kr.)	Budget 2024		Budget 2025		Budget 2026		Budget 2027	
	Udgift	Indtægt	Udgift	Indtægt	Udgift	Indtægt	Udgift	Indtægt
Børne- og Undervisningsudvalget i alt	669.232	-106.479	671.627	-106.529	675.184	-105.116	675.184	-105.116
B40.10 Skoler	314.866	-36.527	316.922	-36.581	320.019	-36.582	320.019	-36.582
B40.10.05 Fællesudg. og -indt.	79.811	-19.722	78.257	-19.775	78.264	-19.777	78.264	-19.777
B40.10.10 Driftssteder	235.055	-16.805	238.665	-16.806	241.755	-16.805	241.755	-16.805
B40.20 Dagtilbud	165.659	-45.617	165.975	-45.611	166.437	-44.197	166.437	-44.197
B40.20.05 Fællesudg. og -indt.	36.178	-5.623	36.943	-5.625	38.851	-5.622	38.851	-5.622
B40.20.10 Driftssteder	129.481	-39.994	129.032	-39.986	127.586	-38.575	127.586	-38.575
B40.30 Specialpædagogisk bistand	188.707	-24.335	188.730	-24.337	188.728	-24.337	188.728	-24.337
B40.30.05 Fællesudg. og -indt.	9.382		9.378		9.382		9.382	
B40.30.10 Egne spec.pæd. foranstaltninger	6.246	0	6.244	0	6.245	0	6.245	0
B40.30.15 Eksterne spec.pæd. foranstaltninger	54.763	-1.098	54.794	-1.098	54.786	-1.098	54.786	-1.098
B40.30.20 Borgerrelaterede adm. udg.	669		669		669		669	
B40.30.25 Sundhedstjenesten	7.552		7.551		7.553		7.553	
B40.30.30 Rådgivning og særlig støtte	88.236	-11.285	88.240	-11.285	88.231	-11.285	88.231	-11.285
B40.30.35 Rådgiv. og særlig støtte -(egne)	13.898	-7.973	13.892	-7.974	13.899	-7.975	13.899	-7.975
B40.30.40 Specialområdet	7.961	-3.979	7.962	-3.980	7.963	-3.979	7.963	-3.979

Børne- og Undervisningsudvalgets budgetområde B40.10.05, Fællesudgifter og – indtægter (1.000 kr.):

Område	Beskrivelse	Udgift	Indtægt
Lederlønninger – skoleområdet	I alt 7 fuldtidsstillinger fordelt på henholdsvis 5 folkeskoler, Skolen på Ishøjgård og Ishøj Naturcenter	5.913	
Bidrag statslige og private skoler	Bidrag for elever på frie grundskoler mv. 599 elever i privatskole x 44.483 kr., 233 elever i privatskole-SFO x 8.753 kr.	28.676	
Ungdomsuddannelser og skoler	Bidrag, elever på efterskoler - 60 elever på efterskole x 41.835 kr.	2.508	
Folkeskoler fælles formål	Folkeskoler fælles formål indeholder følgende hovedområder: <ul style="list-style-type: none"> - Løn til konsulenter på skoleområdet samt ordblinderessourcelærere - Midler til praktisk medhjælp til elever med handicap - Frikøb af lærere i forbindelse med organisationsarbejde - Tolkebistand til skoler - Læsefremmende materialer til støtte og udvikling af sprog-, læse- og skrivekompetencer for elever - Licens og vedligeholdelse af skolebibliotekssystem og IT-systemer i øvrigt på skoleområdet - Tilskud til nedbringelse af forældres udgifter til skolemælk - Indtægter og udgifter i forbindelse med anbragte elevers skolegang - Indtægter og udgifter i forbindelse med grænsekrydsere - Indtægter i forbindelse med elever fra andre kommuner i Ishøj Kommunes specialtilbud - Indtægter for salg af pladser i gruppeordningen - Befordring af elever 	42.714	-19.722

Bevillingsbeskrivelse – Børne- og Undervisningsudvalget

	<ul style="list-style-type: none"> - Sygehjemmeundervisning og hospitalsundervisning - Fælleselevrådet - Fripladser og søskendetilskud i SFO - Midler til SFO-åbent i sommerferien - Køb af SFO-pladser i andre kommuner til børn bosat i Ishøj, og salg af SFO-pladser til udenbys børn - CDU IT - CDU-skolen - Udgifter til 4. klasseselevers brug af udvidet åbningstid i SFO i skoleferien (budgetforlig 2015) - DUT-tilførsel ifølge lovændringer <ul style="list-style-type: none"> ○ Obligatoriske sprogrøver og administration af ulovligt elevfravær ○ Midler til fritidstilbud i forbindelse med DUT-tilførsel til justering af fagrækken, kvalitetsløft af den understøttende undervisning og skoleugens længde 		
--	--	--	--

Børne- og Undervisningsudvalgets budgetområde B40.10.10, Driftssteder (1.000 kr.):

Område	Beskrivelse	Udgift	Indtægt
Forældrebetaling for SFO	<ul style="list-style-type: none"> • Indtægter fra forældrebetaling i SFO svarende til 699 SFO1-børn, herunder 232 kommende skolestartere og 253 SFO2-børn 		-15.746
Skoler inkl. SFO	<p>Skole: Indeholder ressourcer til kommunens 5 folkeskoler, Skolen på Ishøjgård og Ishøj Naturcenter på følgende hovedområder:</p> <ul style="list-style-type: none"> - Lønmidler til undervisning, herunder lønmidler til tolærerordning - Midler til skoleledernes pulje. Indeholder fx lønudgifter til forberedelse, udvikling, evaluering, selvstyrende teams, holddeling, kompetenceudvikling, forældresamarbejde, vejledere mv. - Puljer til arbejdet med tosprogede elever og arbejdet med inklusion - Aldersreduktion - Undervisningsmaterialer, kontor, inventar, elevråd, ekskursioner/lejrskoler mv. - Løn til niveau 4-ledere - Teknisk service, rengøring, kantinedrift og skolesekretærer <p>Der er budgetteret med 96 normalklasser og 2.057 normalklasselever i skoleåret 2023/2024.</p> <p>Ressourcetildelingen på skoleområdet tager udgangspunkt i den af Byrådet besluttede ressourcemodel, februar 2014.</p> <p>Hertil kommer grundskolevejledningen og den skolestyrkende indsats, som organisatorisk og budgetmæssigt er placeret under Vejlebroskolen.</p> <p>Indtægterne vedrører kantinedrift samt indtægter fra Ådalens Privatskole i forbindelse med opgaven omkring grundskolevejledning.</p> <p>SFO:</p> <ul style="list-style-type: none"> - Lønmidler - Løn til SFO-leder - Øvrige udgifter til drift af SFO1 og SFO2 samt aftenklubben på Gildbroskolen <p>Ressourcetildelingen på SFO-området følger en model, som giver en ligelig og objektiv fordeling af ressourcerne. Ressourcerne til SFO1 (0. – 3. klasse) og SFO2 (4. – 6. kl.) tildeles efter princippet om at pengene følger</p>	233.996	

Bevillingsbeskrivelse – Børne- og Undervisningsudvalget

	<p>barnet. Der er aftalt at SFO'ernes budgetter reguleres ved mer- og mindreindskrivning hvis børnetallet afviger mere end +/- 7 %.</p> <p>SFO'en på Skolen på Ishøjgård og aftenklubben på Gildbro skolen er ikke omfattet af dette princip.</p> <p>Den årlige gennemsnitsnormering på de 5 folkeskole SFO'er bliver besluttet hvert år i forbindelse med budgettet. I 2024 er normeringen følgende:</p> <ul style="list-style-type: none"> • 699 SFO1-børn, herunder 232 kommende skolestartere • 253 SFO2-børn <p>For alle SFO'erne gælder, at SFO1 har lukket tre uger i skolernes sommerferie og SFO2 har lukket fire uger i skolernes sommerferie. Gildbro skolens SFO holder åbent i lukkeugerne og tilbyder pasning til de børn, som har behov.</p> <p>I Ishøj Kommune er der desuden vedtaget 4 faste lukkedage (Juleaftensdag, Nytårsaftensdag, Grundlovsdag og fredag efter Kristi Himmelfartsdag). Herudover kan der placeres 3 lukkedage, der så vidt muligt koordineres med dagtilbuddenes lukkedage og elevernes skolekalender af hensyn til forældrenes planlægning.</p>		
--	--	--	--

Børne- og Undervisningsudvalgets budgetområde B40.20.05, Fællesudgifter og – indtægter (1.000 kr.):

Område	Beskrivelse	Udgift	Indtægt
Lederlønninger – dagtilbud	Løn til 11 dagtilbudsledere samt ledende konsulent i Center for Dagtilbud og Uddannelse	8.529	
Dagtilbud fælles formål	Dagtilbud fælles formål indeholder følgende hovedområder: <ul style="list-style-type: none"> - Løn til pædagogiske konsulenter - Midler til praktisk medhjælp til børn med handicap - Kompetenceudvikling i dagtilbud - Midler til den Pædagogiske Assistentuddannelse som merituddannelse - Fripladser og søskendetilskud - Sprogstimulering for tosprogede børn - Midler til pædagogisk IT i dagtilbud - Løn til PAU-elever - Pulje til bedre kvalitet i dagtilbud (Økonomaftale ml. KL og regeringen 2013). Anvendes til pædagogisk IT i dagtilbud - Midler til øgede udgifter i forbindelse med ny dagtilbudslov af 24. maj 2018. - CDU-administration 	17.061	-638
Privat institution, privat pasning mm.	Indtægter og udgifter til børn i dagtilbud i og fra andre kommuner samt udgifter til børn i privatinstitutioner og privat pasning. Udgifter og indtægter er reguleret i henhold til dagtilbudsloven.	10.588	-4.985

Børne- og Undervisningsudvalgets budgetområde B40.20.10, Driftsteder (1.000 kr.):

Område	Beskrivelse	Udgift	Indtægt
Forældrebetaling	Indtægter fra forældrebetaling for plads i dagpleje og daginstitutioner.		-38.601
Dagpleje	Børnenormeringen for dagplejen bliver besluttet hvert år i forbindelse med budgettet. I 2024 er normeringen fastsat til 56 dagplejepladser. Dagplejen har åbent 48 timer om ugen. Dagplejen følger daginstitutionernes lukkedage.	8.347	
Daginstitutioner	Indeholder ressourcer til drift af kommunens 10 daginstitutioner. Ressourcefordelingen på institutionsområdet følger en model, som giver en ligelig og objektiv fordeling af ressourcerne, som tildeles efter "pengene følger barnet"-princippet, hvor vuggestuebørn tæller dobbelt ift. børnehavebørn. Dagtilbuddenes budgetter reguleres i forbindelse	119.741	

Bevillingsbeskrivelse – Børne- og Undervisningsudvalget

	<p>med indskrivning af flere eller færre børn i forhold til institutionens faste normering.</p> <p>Institutionernes årlige gennemsnitlige børnenormering bliver besluttet hvert år i forbindelse med budgettet. Den budgetterede dækningsgrad for 0 til 6-årige er 59 %.</p> <p>I 2024 er normeringen følgende:</p> <ul style="list-style-type: none">• 427 vuggestuepladser• 688 børnehavepladser, inklusive 12 specialpladser <p>Institutionerne i Ishøj Kommune har åbent 52 timer om ugen.</p> <p>Lukkedage:</p> <p>I Ishøj Kommune er der vedtaget 4 faste lukkedage (Juleaftensdag, Nytårsaftensdag, Grundlovsdag og fredag efter Kristi Himmelfartsdag). Herudover kan der placeres 3 lukkedage. Børne- og Undervisningsudvalget besluttede den 17. december 2009, at de 3 lukkedage, så vidt det er muligt, placeres mellem jul og nytår. Én institution i kommunen holder åbent for de børn, som har behov for pasning mellem jul og nytår.</p>		
--	---	--	--

Bevillingsbeskrivelse – Børne- og Undervisningsudvalget

Børne- og Undervisningsudvalgets budgetområde B40.30.05, Fællesudgifter og – indtægter (1.000 kr.):

Område	Beskrivelse	Udgift	Indtægt
Pædagogisk-Psykologisk Rådgivning	Lønudgifter og drift af pædagogisk og psykologisk personale til skoleområdet samt løn og drift til administration på området.	9.382	-

Børne- og Undervisningsudvalgets budgetområde B40.30.10, Egne specialpædagogiske foranstaltninger (1.000 kr.):

Område	Beskrivelse	Udgift	Indtægt
Psykologer og tale-/hørekonsulenter	Lønudgifter og drift til tale-/hørekonsulenter og psykologer på dagtilbudsområdet	2.013	-
Ressourcepædagoger	Lønudgifter og drift af ressourcepædagogkorpset på dagtilbudsområdet	4.233	-

Børne- og Undervisningsudvalgets budgetområde B40.30.15, Eksterne specialpædagogiske foranstaltninger (1.000):

Område	Beskrivelse	Udgift	Indtægt
Folkeskoler (03.22.01)	Udgifter til specialundervisning på almindelige folkeskoler i og uden for kommunen – herunder især udgifter til specialklasser og grupperordninger. Herudover indgår også udgifter til helt særlige individuelle ordninger på skolerne i Ishøj samt overbelægning/ekstra støtte i gruppeordninger på Strandgårdskolen. Budgetforudsætning: 46 årsværk à 289.000 kroner/årsværk	13.286	-
Skolefritidsordninger (03.22.050)	Udgifter til specialfritidstilbud i specialklasser og i gruppeordninger Budgetforudsætning: 12 årsværk à 141.000 kroner/årsværk	1.700	-
Befordring af elever i specialundervisning (03.22.06)	Udgifter til befordring af børn og unge til og fra specialundervisningstilbud – både i og udenfor Ishøj Kommune Budgetforudsætning: 75 "årsværk" à 40.000 kroner/"årsværk"	3.000	-
Objektiv finansiering af regionale tilbud (03.22.07-1)	Grundfinansiering af de mest specialiserede regionale tilbud pba. befolkningstal (objektiv finansiering)	170	-
Kommunale specialskoler og interne skoler i dagbehandlingsti (03.22.08-0)	Udgifter til køb af konsulentbistand til handicappede elever i folkeskolen, i specialklasser/gruppeordninger og på specialskoler – herunder især konsulentydelse til elever med synsnedsettelse Budgetforudsætning: 18 årsværk à 39.000 kroner/årsværk	698	-
Undervisning ved køb af pladser (specialundervisningstilbud) – (03.22.08-2)	Udgifter til pladser på specialskoler i andre kommuner Budgetforudsætning: 28,4 årsværk à 584.000 kroner/årsværk	16.588	-
Undervisning i interne skoler på opholdssteder (03.22.08-3)	Udgifter til undervisningsdelen ved køb af pladser på dagbehandlingstilbud i andre kommuner og hos private leverandører. Budgetforudsætning: 21,2 årsværk à 227.000 kroner/årsværk	4.812	-
Fritidstilbud til elever med behov for særlig støtte (03.22.08-4)	Udgifter til specialfritidstilbud (SFO) på specialskoler Budgetforudsætning: 13,5 årsværk à 207.000 kroner/årsværk	2.800	-
Specialpædagogisk bistand til voksne (03.22.17)	Udgifter til specialundervisning for voksne – både lokalt, regionalt, andre kommuner og private leverandører. Budgetforudsætning: 95 forløb à 12.000 kroner/forløb	2.251	-1.098
Opholdssteder for børn og unge samt børne- og ungehjem	Udgifter til behandlingsdelen til anbragte børn og unge i dagbehandlingstilbud eller interne skoler. Budgetforudsætning: 8,7 årsværk à 175.000 kroner/årsværk	1.521	-
Økonomisk støtte til forældremyndig-	Udgifter til behandlingsdelen til hjemmeboende børn og unge i dagbehandlingstilbud.	3.000	-

Bevillingsbeskrivelse – Børne- og Undervisningsudvalget

hedsindehaveren, når det	Budgetforudsætning: 10,7 årsværk à 280.000 kroner/årsværk		
Særlige dagtilbud og særlige klubber (§ 32 stk. 3 og § 36) (05.28.25)	Udgifter til specialbørnehaver og særlige klubtilbud for unge med funktionsnedsættelser. Budgetforudsætning: 5,0 årsværk à 365.000 kroner/årsværk. OBS: stor variation: 20.000 kr/år ~ 600.000 kr/år	1.823	-

Børne- og Undervisningsudvalgets budgetområde B40.30.20, Borgerrelaterede administrative udgifter (1.000 kr.):

Område	Beskrivelse	Udgift	Indtægt
Klient rettede udgifter: Borgerrelaterede administrative udgifter	Udgifter til tolkebistand og lægeoplysninger ifm. sagsbehandling Budgetforudsætning: alm. PL-fremskrivning ift. tidligere år	669	-

Børne- og Undervisningsudvalgets budgetområde B40.30.25, Sundhedstjenesten (1.000 kr.):

Område	Beskrivelse	Udgift	Indtægt
Sundhedsplejersken: Sundhedsplejen	Lønudgifter og drift af sundhedsplejen	7.122	-
De unge mødre	Gruppetilbud til unge gravide / unge mødre under 24 år.	206	-
Tip – Tab – Tynde	Lokalt tilbud til overvægtige skolebørn fra 1. til 7. klasse	224	-

Børne- og Undervisningsudvalgets budgetområde B40.30.30, Rådgivning og særlig støtte (1.000 kr.):

Område	Beskrivelse	Udgift	Indtægt
Indtægter fra den centrale refusionsordning (05.22.07)	Refusion for særligt dyre enkeltsager Budgetforudsætning: Estimeret vurdering baggrund af kendte sager	-	-9.335
Opholdssteder mv. for børn (05.28.20)	Udgifter til anbringelser på opholdssteder, efterskoler, fri fagskoler, kostskoler, egne værelser, kollegier mv. Budgetforudsætning: 35,5 årsværk à 1.217.000 kroner/årsværk	43.221	-380
Forebyggende foranstaltninger for børn og unge (05.28.21)	Udgifter til praktisk, pædagogisk støtte (ekstern leverandør), familiebehandling (ekstern leverandør), aflastningsordninger, kontaktpersoner, økonomisk støtte, støttepersoner til forældre til anbragte børn og unge, objektiv finansiering af Børnehuse, forebyggende råd- og vejledning samt behandling (fys-/ergoterapi) m.m.	22.469	-1.570
Plejefamilier (05.28.22)	Udgifter til anbringelser i plejefamilier – inkl. vederlag til plejefamilien, kost & logi til barnet, tøj & lommepenge, barnepigedgifter, samværsudgifter m.v. Udgifter til Objektiv finansiering (Socialtilsyn) udgør 217.000 kr. Budgetforudsætning: 31,0 årsværk à 517.000 kroner/årsværk	16.235	-
Døgninstitutioner for børn og unge (05.28.23)	Udgifter til anbringelser på døgninstitutioner Budgetforudsætning: 2,0 årsværk à 1.885.000 kroner/årsværk	1.974	-
Sikrede døgninstitutioner m.v. for børn og unge (05.28.24)	Udgifter til anbringelser på sikrede døgninstitutioner Budgetforudsætning: 1,0 årsværk à 1.656.000 kroner/årsværk	1.656	-
Afgørelser efter lov om bekæmpelse af ungdomskriminalitet (05.28.26)	Udgifter til foranstaltninger (kontaktperson, anbringelse m.v.) som følge af afgørelse i Ungekriminalitetsnævnet. Budgetforudsætning for anbringelser: 2,0 årsværk à 1.340.000 kroner/årsværk. De øvrige udgifter er estimeret på baggrund af tidligere års forbrug.	2.681	-

Bevillingsbeskrivelse – Børne- og Undervisningsudvalget

Børne- og Undervisningsudvalgets budgetområde B40.30.35, Rådgivning og særlig støtte – egne (1.000 kr.):

Område	Beskrivelse	Udgift	Indtægt
Familieværkstedet på Ishøjgård	Familieværkstedet varetager åben familierådgivning (§11, stk. 2), pædagogisk praktisk støtte (§52, stk 3, nr. 2), familiebehandling af kortere varighed (§11, stk. 3) eller længere varighed (§52, stk. 3. nr. 3) og samværsordninger mellem anbragte børn og deres forældre (§71). Budgetforudsætning: 38.000 indskrivningsdøgn à 188,05 kroner/døgn	7.146	
Aflastning på Ishøjgård	Udgifter og indtægter til drift af Aflastningen på Ishøjgård Budgetforudsætning: 90 % belægning af 28 årspladser på 91 døgn. Taksten og dermed også indtægten indeholder også centrale udgifter til ejendommen samt forrentning og afskrivning. Taksten for Aflastning på Ishøjgård i 2024 er 3.477 kr. pr. døgn	6.751	-7.973

Børne- og Undervisningsudvalgets budgetområde B40.30.40, Specialområdet (1.000 kr.):

Område	Beskrivelse	Udgift	Indtægt
Merudgiftsydelse ved forsørgelse af børn med nedsat funktion (05.57.72-9)	Udgifter til merudgifter i forbindelse med forsørgelse af et barn eller ung med betydelig og varigt nedsat fysisk eller psykisk funktionsevne. Budgetforudsætning: 60 familier bevilliget ydelse à 17.000 kroner/familie	1.034	-
Hjælp til dækning af tabt arbejdsfortjeneste m.v. ved forsør (05.57.72-15)	Udgifter til "tabt arbejdsfortjeneste" til forældre, som har et barn eller ung med betydelig og varigt nedsat fysisk eller psykisk funktionsevne Budgetforudsætning : 27 forældre-"forløb" à 257.000 kroner/"forløb"	6.927	-
Refusion af udgifter til sociale formål på gruppering nr. 00 (05.57.72-2/2)	Der ydes 50 % statsrefusion af udgifter til merudgifter og tabt arbejdsfortjeneste. Dette beregnes på baggrund udgifter til merudgifter og tabt arbejdsfortjeneste.	-	-3.979

Bevillingsbeskrivelse – Børne- og Undervisningsudvalget

Børne- og Undervisningsudvalgets budgetforudsætninger for 2024:

Område	Gennemsnitspris i 1.000 kr.	Antal helårspersoner	Budget 2024
B40.30.15 Eksterne specialpædagogiske foranstaltninger			
Udgifter til specialundervisning på almindelige folkeskoler	289	46	13.286
Udgifter til specialfritidstilbud i specialklasser og i gruppeordninger	141	12	1.700
Udgifter til befordring af børn og unge til og fra specialundervisningstilbud	40	75	3.000
Udgifter til køb af konsulentbistand til handicappede elever i folkeskolen, i specialklasser/gruppeordninger og på specialskoler	39	18	698
Udgifter til pladser på specialskoler i andre kommuner	584	28,4	16.588
Udgifter til undervisningsdelen ved køb af pladser på dagbehandlingstilbud i andre kommuner og hos private leverandører	227	21,4	4.812
Udgifter til specialfritidstilbud (SFO) på specialskoler	207	13,5	2.800
Udgifter til specialundervisning for voksne – både lokalt, regionalt, andre kommuner og private leverandører	12	95	1.153
Udgifter til behandlingsdelen til anbragte børn og unge i dagbehandlingstilbud eller interne skoler	175	8,7	1.521
Udgifter til behandlingsdelen til hjemmeboende børn og unge i dagbehandlingstilbud.	280	10,7	3.000
Udgifter til specialbørnehaver og særlige klubtilbud for unge med funktionsnedsættelser.	365	5	1.823
B40.30.30 Rådgivning og særlig støtte			
Udgifter til anbringelser på opholdssteder, efterskoler, fri fagskoler, kostskoler, egne værelser, kollegier mv.	1.217	35,5	43.221
Udgifter til anbringelser i plejefamilier	517	31	16.018
Udgifter til anbringelser på døgninstitutioner	1.885	2	1.974
Udgifter til anbringelser på sikrede døgninstitutioner	1.656	1	1.656
Udgifter til foranstaltninger (kontaktperson, anbringelse m.v.) som følge af afgørelse i Ungekriminalitetsnævnet.	1.340	2	2.681

Kultur- og Fritidsudvalget

Kultur og Fritidsudvalget varetager forvaltning af kommunens kulturelle, kunstneriske og fritidsmæssige opgaver i henhold til Museumsloven, Musikloven, Teaterloven, Filmloven, Billedkunstloven, Ungdomsskoleloven, Folkeoplysningsloven m.fl.

Kultur og Fritidsudvalgets overordnede visioner og værdier er fastlagt i Kulturpolitikken, som senest er revideret i 2022.

Alle budgetter på kulturområdet er rammestyrede og reguleres derfor på baggrund af den årlige pris- og lønfremskrivning og som resultat af konkrete politiske omprioriteringer.

Bag basisbudgettet ligger en række aktivitetsmæssige og grundlæggende forudsætninger for udvalgets opgaveløsning.

Konto-områderne er gennemgået i forhold til Indenrigs- Sundhedsministeriets gældende regler for kontering. Der er i den forbindelse foretaget rettelser af funktioner, som kan påvirke nøgletal i forhold til tidligere år

Udvalgets bevillinger og budgetområder:

(1.000 kr.)	Budget 2024		Budget 2025		Budget 2026		Budget 2027	
	Udgift	Indtægt	Udgift	Indtægt	Udgift	Indtægt	Udgift	Indtægt
Kultur- og Fritidsudvalget i alt	78.360	-12.734	78.344	-12.741	78.366	-12.737	78.366	-12.737
B50.10 Kultur og Fritid	78.360	-12.734	78.344	-12.741	78.366	-12.737	78.366	-12.737
B50.10.05 Administrationsområder	16.317	-1.031	16.305	-1.032	16.316	-1.030	16.316	-1.030
B50.10.10 Driftssteder	62.043	-11.703	62.039	-11.709	62.050	-11.707	62.050	-11.707
B30.80 Anlæg			5.000		25.000			
B30.80 Anlæg			5.000		25.000			

Kultur- og Fritidsudvalgets budgetområde B50.10.05, Administrationsområder (1.000 kr.):

Område	Beskrivelse	Udgift	Indtægt
Andre kulturelle opgaver	Budgetområdet indeholder udgifter til en række arrangementer i kommunen, som er med til at understøtte det lokale fritidsliv for borgerne og "Ishøj Identiteten". Eksempelvis Torslunde Festivalen, IceGlory koret, Ishøj Harmonikafestival, ARKEN – sanddage for børn, Internationalt karatestævne, Ishøj Kulturpakke, Vikingemarkedet, Vestegnens Kulturuge, tilskud til sommerlejre for dårligt stillede børn, kunst og udgifter til information og kommunikation af kulturaktiviteter i kommunen, bl.a. kulturportalen "Det sker i Ishøj".	1.864	-
Folkeoplysning og fritidsaktiviteter	Området omfatter fællesudgifter, tilskud til aftenskolerne etablering af undervisning, arrangementer m.m. Tilskud til oplysningsforbundenes leje af lokaler, tilskud til arbejdslediges, langvarigt syges og pensionisters deltagelse i folkeoplysningsaktiviteter. Mellemkommunal refusion for borgernes deltagelse i folkeoplysningsaktiviteter. Tilskud til foreningers aktiviteter og leder- og instruktøruddannelser. Tilskud til paraplyorganisationerne Ishøj Idrætsråd, IBUS og Foreningsunionen. Ekstraordinære tilskud, lokaletilskud og elitetilskud til foreninger. Afholdelse af pokalfest herunder prisuddeling. I Ishøj er der ca. 100 folkeoplysende foreninger samt 2 aftenskoler, som tilbyder en masse fritidsaktiviteter og arrangementer for borgerne. Af kommunens retningslinjer fremgår forudsætninger og takster for tilskud, herunder de lovpligtige.	4.665	-14
Museer	Ishøj Kommune yder årligt et tilskud til ARKEN som del af samarbejde og som forudsætning for statstilskud. I 2024 udgør tilskuddet 545 t. kr. Ishøj Byråd har indgået en samarbejdsaftale med Museet på Kroppedal, der primært omfatter driften af Ishøj Lokalhistoriske Arkiv. Aftalens formål er at indgå i et større og kvalificeret fagligt miljø, der kan kvalificere det store indsamlings- og formidlingsarbejde, der sker gennem Thorslunde-Ishøj Lokalhistoriske Forening. Der er i budgetaftalen for 2021 afsat 350.000 kr. i 2021 og frem til projekt om Thorsbro Vandværk Museum. Projektet gennemføres i samarbejde	1.944	-

	<p>med Thorsbro Vandværks Museumsforening, Ishøj Lokalhistoriske forening og Kroppedal Museum.</p> <p>Der foreligger samarbejdsaftaler med de 2 museer, som er grundlaget for tilskuddene.</p>		
Ishøj Teater	Ishøj Teater S/I og Ishøj Byråd har indgået en 4-årig aftale om produktion af egnsteater for perioden 2021 – 2024. Aftalen, der er godkendt i Scenekunstudvalget og Kulturstyrelsen, giver statsrefusion på Ishøj Kommunes tilskud med ca. 36 %, varierende fra år til år. Budgetområdet indeholder endvidere udgifter til køb af refusionsberettigede børneteaterbilletter og forestillinger samt refusionsindtægter.	2.778	-1.017
Get2sport	DIF Get2Sport og Ishøj Kommune har de sidste 12 år samarbejdet med det formål at styrke og udvikle foreningslivet til at modtage nye børn og unge medlemmer, fastholde nuværende medlemmer samt indgå i nye tiltag. Flere foreninger har gennem årene været en del af samarbejdet.	171	-
Medborger forum	Medborgerforum understøtter implementering af Medborgerpolitikken, der sætter fokus på, at samtlige borgere i kommunen skal opleve sig selv og hinanden som en del af fællesskabet, uanset kulturel baggrund, køn, seksuel observans, alder, religion eller tilknytning til arbejdsmarkedet.	92	-
Sundhedsprojekter	Etablering af flere indsatser via samarbejder, der sikrer fritidsaktiviteter for alle samt kobling mellem sundhed, rehabilitering og civilsamfundet.	166	-
Investeringsprojekt mellem sundhed, kultur og beskæftigelse	Tværfagligt investeringsprojekt "Natur og Kultur på recept". Med budgetaftalen for 2022-25 besluttede Byrådet, at der fra 2022 og frem, skulle afsættes midler fra investeringspuljen til initiativer, der skal styrke samarbejdet mellem sundheds- og fritidsområdet.	1.004	-
Lederløn	Lederløn til fire driftsstedsledere i hhv. Idrætscenter og Svømmehal, Ungdomsskole, Kulturskole samt Kulturium, bibliotek, musikteater og biograf.	3.633	-

Kultur og Fritidsudvalgets budgetområde B50.10.10, Driftssteder (1.000 kr.):

Område	Beskrivelse	Udgift	Indtægt
Kulturium, Musikteater og Biograf	<p>Ishøj Byråd ønsker med Ishøj Musikteater og Biograf, at sætte særlig fokus på at give borgerne og foreningerne i kommunen et kulturelt sted, hvor aktiviteterne inden for området kan udøves og tilbydes. Kultur- og Fritidsudvalget har vedtaget de politiske rammer for husets virke såvel økonomisk som aktivitetsmæssigt.</p> <p>Kulturium musikteater og biograf hænger organisatorisk sammen med Kulturium Bibliotek. Kulturium har en fælles vision om at være en livsnerve for lokalsamfundet, hvor der er mulighed for både indsigt og udsyn skabt af inspirerende og engagerende kulturoplevelser, litteratur, dannelse og læring.</p> <p>Budgetområdet indeholder udgifter til arrangementer, Koda afgift, filmleje, koncerter, Kulturium Sommerdage, jazz på Bredekærgård, teaterforestillinger og børneteater.</p> <p>Budgetområdet indeholder desuden indtægter fra varesalg i caféen, statstilskud og refusion, teaterindtægter, filmforevisning og udlejning til godkendte foreninger og virksomheder.</p> <p>Kulturium Biograf sikrer gode rammer for filmoplevelser i Ishøj. Biografdrift er reguleret i filmloven §18. Støtten til biografdrift er forudsætningen for, at kommuner kan understøtte et rigt og varieret biografudbud til gavn for publikum og dansk film. Kulturium biograf har både premierebiograf, artfilm program, event biograf og lokalsamfunds biograf (f.eks. skolebiograf og for social udsatte). Biografen har mere end 2.200 årlige biografvisninger og flere end 20.000 besøgende.</p>	8.769	-2.741

	<p>Kulturium Musikteater skaber bedst mulige rammer for kulturoplevelser for Ishøjs borgere, både egne arrangementer og professionelle rammer for foreninger og samarbejdspartneres arrangementer. Den nationale ramme for musikteatret er bekendtgørelsen om lov om musik §2b ift. honorarstøtte, samt lov om scenekunst ift. støtte til teater. Der er mere end 200 årlige arrangementer og aktiviteter og over 24.000 årlige besøgende i musikteatret, fordelt på en række forskellige arrangementer.</p>		
Ishøj Idræts & Fritidscenter	<p>Ishøj Idræts & Fritidscenter servicerer Ishøjs borgere og foreninger i fritids- og idrætslivet.</p> <p>Ishøj Idræts & Fritidscenter har driften og tilsyn af 4 haller, spejderhytter, klubhuse, klublokaler, foreningshuse, toiletbygninger og kridtning af baner.</p> <p>Centeret danner rammen om aktiviteter, der udbydes af foreninger i Ishøj og gerne af erhvervslivet, der ønsker at afholde kurser eller firmaarrangementer. Ishøj Idræts & Fritidscenter varetager</p> <ul style="list-style-type: none"> • tilsynet med bygningen for Ungdomsskolen og Kulturskolen, samt Bevægelses- og musikbørnehaven. Rengøringen er hjemtaget og administreres sammen med Ishøj Idræts & Fritidscenter. • administration og tilsyn med eksterne kommunale klublokaler og klubhuse. <p>Centeret danner rammer for afvikling af pensionistjulefrokosten og pokalfesten samt store stævner i efterårs- vinter- og påskeferie. Der foretages servicering af faste store arrangementer; Sankt Hans, Torslunde Festival, Harmonikafestival og Vikingemarkedet.</p> <p>Bevillingen indeholder desuden udgifter til drift og tilsyn af Vandkulturbåden og kunstgræsbaner.</p> <p>Ishøj Idræts & Fritidscenter driver Cafeen. Det er med udgangspunktet fra juni 2019, at caféen skal drives udgiftsneutralt. Det nuværende budget er lagt på baggrund af tidligere forpagters budget og kommunens vurdering.</p> <p>Ishøj Idræts & Fritidscenter servicerer 48 foreninger fordelt på idrætsforeninger, børne- og ungdomsforeninger og øvrige foreninger med et samlet medlemstal på ca. 7.800. Herudover er der kommunale brugere som skoler og dagtilbud samt private der lejer sig ind.</p>	12.115	-3.467
Ishøj Svømmehal	<p>Ishøj Byråd ønsker med Ishøj Svømmehal at give borgerne i kommunen mulighed for at udøve fysisk aktivitet, skoleeleverne svømmeundervisning, foreningerne klubaktiviteter, handikappede mulighed for genoptræning, institutionsbørn et aktivitetssted, ældre et sted for motion og socialt samvær, og som det seneste, giver mulighed for udvikling af velvære for alle grupper. Der er udarbejdet en oversigt over aktivitetstilbud til borgere.</p> <p>Der lukkes i to uger i juli til reparationer af bygninger og tekniske anlæg.</p> <p>Der er ved budgetforliget for 2023 og frem besluttet, at benyttelse af svømmehallen vil være gratis dagligt til kl. 10 for pensionister og førtidspensionister bosiddende i Ishøj. Svømmehallen vil have længere åbningstid i ferier, dog ikke sommerferie.</p> <p>Der er fortsat øget pris for brugere af svømmehallen, som ikke bor i Ishøj.</p>	7.756	-3.448

	<p>Budgetområdet indeholder udgifter til drift og indtægter fra salg, ydelser og udlejning.</p> <p>Svømmehallen skal leve op til miljøgodkendelsen. Dette indebærer høje krav til vandbehandlingen, hygiejne og rengøring.</p> <p>Der udføres løbende kontrol (af eksternt laboratorium) af både bade- og brusevandet.</p> <p>Personalet afholder livredderprøver flere gange årligt for ansatte, undervisere fra foreningerne, skolerne samt institutionerne.</p> <p>Ishøj Svømmehal benyttes af alle kommunens skoler mandage – fredage. Ishøj Svømmeklub og eliteafdelingen GTI benytter Ishøj Svømmehal i morgen og aftentimerne, alle ugens dage.</p> <p>Ældre i bevægelse har 4 hold i løbet ugen, til stor gavn for mange af byens ældre borgere.</p> <p>Ishøj Svømmehal har årligt ca. 160.000 besøg, hvoraf foreningerne udgør ca. 35.700 besøg. Skoler og institutioner udgør ca. 28.500 besøg.</p>		
Bredekærgård	<p>Bredekærgård er et samlingspunkt for Ishøjs borgere, med fokus på formidling. Gården danner ramme for mange forskellige arrangementer såsom foredrag, udstillinger, naturformidling, børnedage og meget mere.</p> <p>Personalet servicerer brugere samt står for vedligeholdelse og drift af området og særligt ved arrangementer og aktiviteter.</p> <p>Bredekærgård har årligt ca. 60.000-80.000 besøg.</p> <p>Budgetområdet indeholder udgifter til drift, herunder blandt andet til udendørsarealer, mark, dyrehold og ridehus. Der er desuden udgifter til aktivitetshus, forårsfest, julestue, det grønne Ishøj, IBUS aktivitetscamp og skovhytten.</p> <p>De 3 offentlige arrangementer har et årligt besøgstal på ca. 1.200 til forårsfesten, ca. 3.000 til det grønne Ishøj samt ca. 2.500 til julestuen.</p> <p>Der er budgetteret med indtægter ved udlejning af Landsbysalen og Traktørstedet. Torslunde-Ishøj lokalhistorisk forening står for traktørstedet ved offentlige arrangementer som Jazz, julestue, det grønne Ishøj mm.</p> <p>Center for Ejendomme og Arealer står for drift og pasning af dyr, ligesom indtægterne vedrørende landbrug i forbindelse med salg af kød fra dyrene, tilgår Ejendomme og arealer.</p>	2.631	-200
Kulturium, Bibliotek	<p>Kulturium, Bibliotek er et center for kultur-, informations- og oplevelsestilbud inden for bibliotekslovens rammer.</p> <p>Kulturium bibliotek er organisatorisk en del af Kulturium Musikteater og Kulturium Biograf, som har en fælles vision, om at være en livsnerve for lokalsamfundet, hvor der er mulighed for både indsigt og udsyn skabt af inspirerende og engagerende kulturoplevelser, litteratur, dannelse og læring.</p> <p>Bibliotekets formål er at fremme oplysning, uddannelse og kulturel aktivitet og at stille bøger, tidsskrifter, lydbøger og andre egnede materialer til rådighed, såsom musikbærende materialer og elektroniske informationsressourcer, herunder internet og multimedier. Der formidles kommunal og statslig information og information om samfundsforhold i øvrigt.</p>	13.932	-283

	<p>Bibliotekets ydelser omfatter både det fysiske bibliotek og i stigende grad digitale ydelser via bibliotekets hjemmeside og andre biblioteksrelevante websites.</p> <p>Kulturium, Bibliotek bidrager aktivt til lokalsamfundet, bl.a. ved en lang række formidlende aktiviteter og tilbud som læsekredse, biblioteksklub og børnearrangementer til bl.a. skoler, børnefamilier og voksne.</p> <p>Budgetområdet indeholder udgifter til drift, materialer, arrangementer og forestillinger samt indtægter fra erstatninger, gebyrer, kopiering og bogsalg.</p> <p>Kulturium Bibliotek er styret af biblioteksloven om oplysning, uddannelse og kulturel aktivitet. Kulturium arbejder med seks overordnede områder;</p> <ol style="list-style-type: none"> 1. det demokratiske og åbne mødested, 2. Fremme viden, oplysning og læring, 3. Læsning og litteratur, 4. Kulturformidling og litteratur, 5. Verdensmål til hverdagsmål og 6. Det samarbejdende biblioteksvæsen. <p>Kulturium Bibliotek havde ca. 81.000 gæster i 2022, samt mere end 100 små og større aktiviteter og arrangementer. Udlånstallet for fysiske materialer er ca. 100.000 og 140.000, hvis fornyelser indregnes.</p>		
Ishøj Kulturskole	<p>Kulturskolens lovgrundlag er lov om musik. Grundlaget for Ishøj Kulturskoles aktiviteter er et stimulerende miljø og samvær om kreative læringsaktiviteter med høj bevidsthed om kvalitet, både fagligt, pædagogisk, socialt og kunstnerisk - det gælder både elevernes egen udøvelse for alle aldersgrupper, arrangementer og aktiviteter. Skolen tilbyder undervisning til alle borgere i Ishøj Kommune indenfor musik og fagområderne, billede, dans og drama.</p> <p>Tilbuddene er både i form af solo- og holdundervisning af kortere og længere varighed, samt åbne aktivitetstilbud. Derudover samarbejdes med folkeskolerne (jf. "Folkeskoleloven" & "Loven om Musik") og Levende Musik i Skolerne.</p> <p>Kulturskolens vision og strategi er styrende for kulturskolens arbejde.</p> <p>Kulturskolen gennemfører projekter i skoler, institutioner og SFO. Der er fokus på bredden i projekterne.</p> <p>Ishøj Kulturskole samarbejder bredt på tværs af kommunen. Eksempelvis arbejder Kulturskolen sammen med Kulturium om fælles aktiviteter, som "Natur og Kultur på recept", og med folkeskolerne inden for områderne musik og dans. Disse samarbejder udvikles løbende.</p> <p>Ishøj Kulturskole har desuden faste samarbejder med Vestegnens musikskoler bl.a. vedrørende talentlinje, Vestegnens Kulturuge og ledernetværk, ligesom der samarbejdes med andre kommuner og Kulturmetropolen om diverse projekter. Derudover er der fokus på udvikling af blandt andet faggruppesamarbejde og kompetenceudvikling på tværs af musik- og kulturskolerne. I samarbejde med Levende Musik i Skolen, gennemfører Ishøj Kulturskole i alt 20 skolekoncerter årligt, så alle børn i Ishøjs skoler op til 7. klasse oplever mindst 1 skolekoncert årligt. Der indgås 3-årige kontrakter.</p> <p>Ishøj Kulturskole administrerer Ishøj Kulturpakker via tilmeldingssystemet.</p>	4.717	-1.356

	Områdets budget dækker blandt andet udgifter til drift, instrumenter, undervisning, aktiviteter, musikskolebestyrelse og koncerter samt indtægter fra blandt andet elevbetaling og statstilskud.		
Ishøj Ungdomsskole	<p>Ungdomsskolens lovgrundlag er Ungdomsskoleloven. Ungdomsskoleloven er en rammelov, som giver kommunen mulighed for at placere en lang række relaterede opgaver i ungdomsskolen, for på den måde at skabe helhed og synergi på ungeområdet i kommunen. Ungdomsskolebestyrelsen er i henhold til Ungdomsskoleloven det politiske udvalg for ungdomsskolens virksomhed inden for den beløbsramme Byrådet bevilger – med lovbestemte kompetencer i forhold til ungdomsskoleplanen som sætter rammer og organisation for virksomheden. Ungdomsskolebestyrelsens politiske reference er Kultur- og Fritidsudvalget.</p> <p>Ungdomsskoleplanen skal i henhold til Ungdomsskoleloven vedtages i Kommunalbestyrelsen (seneste version er vedtaget 8. januar 2019). Ungdomsskoleplanen, Det Faglige Grundlag, Udviklingsplanen og Årsrapporten er de værktøjer, der indkredser og uddyber organisationen og dens virksomhed både nutidigt og fremadrettet. Med andre ord er deres funktioner at omsætte lovgrundlag og kommunale politikker til pædagogisk indhold og udvikling - formuleret som indsatsområder – så det ender med undervisning, ungdomspædagogik og konkrete handlinger. Dette bliver sammen med Årsrapporten Ungdomsskolens bidrag til at synliggøre og operationalisere skolens praksis og virksomhed og bliver på den måde også ledelsens redskab til styring af det pædagogiske og faglige arbejde i ungdomsskolen – til gavn for Ishøjs større børn og unge.</p> <p>Ungdomsskolen organiserer sin samlede virksomhed i to hovedområder – under én ledelse:</p> <ul style="list-style-type: none"> • Skole & Uddannelse indeholder: Valgfag, Den Skolestyrkende Indsats, Åben Skole, Forløb for unge (sociale og personlige kompetencer), Køreskolen (knallert og traktor), Specialundervisning og Makerspace i samarbejde med folkeskolerne. (med primært afsæt i ungdomsskoleloven og folkeskoleloven) • Fritid & Unge Medborgerskab indeholder Fritidsundervisning, Unge Medborgerskab, Ungeråd, Klub-aktiviteter, Udgående indsatser, Ungdomsskolens Motorcenter, Ungdomsskolens Gamingcenter, Diverse Events. (med primært afsæt i ungdomsskoleloven og klublovgivningerne). <p>I Ungdomsskolestatistikken, som årligt indberettes til Børne- og Undervisningsministeriet, kan man aflæse nøgletal for Ungdomsskolens virksomhed i Ishøj. Af den fremgår det bl.a., at (2022-tal):</p> <ul style="list-style-type: none"> • 864 børn og unge har benyttet ungdomsskolevirksomheden • 613 ud af 1.106 unge i kernemålgruppen har benyttet ungdomsskolens virksomhed (55,42%) • 770 deltog på 63 undervisningshold i Fritidsundervisningen • 558 unge har benyttet klubtilbuddene og 113 unge har benyttet ferieaktiviteterne. <p>Grundskolens vejledere og skoleområdet medarbejdere på Den Skolestyrkende Indsats er i 2022 flyttet sammen med Ungdomsskolen på Vejledalen 7-9, for på den måde at opnå større synergi i arbejdet med de unge.</p>	12.123	-208

Bevillingsbeskrivelse – Social- og Sundhedsudvalget

Social- og Sundhedsudvalget

Social- og Sundhedsudvalget varetager kommunens opgaver efter Serviceloven og Sundhedsloven. Det vil sige opgaver på social, sundheds- og ældreområdet. Opgaverne omhandler bl.a.:

- Visitation og tilbud på psykiatri- og handicapområdet, herunder stofmisbrugsområdet, hjemløseboliger, krisecentre og herberg.
- Førstids- og seniorpension samt tilkendegivelsen heraf.
- Udskrivningsforløb for svage og ældre patienter
- Genoptræning og hjælpemidler, herunder vederlagsfri fysioterapi til voksne
- Kommunal tandpleje
- Hjemmepleje, hjemmesygepleje
- Sundhedsberedskabsplanlægning
- Plejecenter, pleje- og ældreboliger
- Aktivitetstilbud for ældre, handicappede og sindslidende
- Frivilligheds- samt socialområdet for voksne borgere i øvrig
- Handicap kompenserende ydelser samt beskyttet beskæftigelse og handicapkørsel.
- Forebyggelses- og sundhedsfremme området under Sundhedsloven, herunder patientrettet forebyggelse.

Social- og Sundhedsudvalgets overordnede visioner og værdier er fastlagt i Velfærdspolitikken, som senest er revideret i 2022.

Udvalgets bevillinger og budgetområder:

(1.000 kr.)	Budget 2024		Budget 2025		Budget 2026		Budget 2027	
	Udgift	Indtægt	Udgift	Indtægt	Udgift	Indtægt	Udgift	Indtægt
Social- og Sundhedsudvalget i alt	794.078	-55.104	808.222	-56.900	802.220	-56.898	801.820	-56.898
B60.10 Det specialiserede område	178.518	-25.820	182.337	-27.610	182.340	-27.614	182.340	-27.614
B60.10.05 Forebygg. indsats for ældre & handicap	4.602		4.602		4.602		4.602	
B60.10.10 Socialpædagogisk vejledning	11.054	-2	11.049	-2	11.056	-1	11.056	-1
B60.10.20 Botilbud for voksne	116.447	-17.806	120.271	-19.596	120.271	-19.601	120.271	-19.601
B60.10.25 Alkoholbehandling og behandlingshjem	1.318		1.319		1.318		1.318	
B60.10.30 Behandling af stofmisbruger	9.353	-3.873	9.352	-3.873	9.353	-3.873	9.353	-3.873
B60.10.35 Egne botilbud til voksne	3.828	-4.139	3.828	-4.139	3.829	-4.139	3.829	-4.139
B60.10.40 Beskyttet beskæftigelse	4.658		4.656		4.655		4.655	
B60.10.45 Aktivitets- og samværstilbud	27.143		27.146		27.142		27.142	
B60.10.55 Handicapråd	115		114		114		114	
B60.20 Overførselsudgifter	232.140	-5.512	241.841	-5.512	244.868	-5.510	244.468	-5.510
B60.20.05 Vederlagsfri behandling fysioterapeut	4.247		4.247		4.246		4.246	
B60.20.20 Sociale formål/ enkelttydelser	763	-377	763	-378	763	-376	763	-376
B60.20.30 Boligstøtte	26.268	-358	26.270	-357	26.273	-357	26.273	-357
B60.20.35 Personlige tillæg	9.404	-4.777	9.405	-4.777	9.408	-4.777	9.408	-4.777
B60.20.40 Førstidspension	190.468	0	200.166	0	203.189	0	202.789	0
B60.20.50 Plejevederlag til pasning af døende	990		990		989		989	
B60.30 Sundheds- og ældreområdet	383.209	-23.600	383.833	-23.606	374.801	-23.602	374.801	-23.602
B60.30.05 Hjemmehjælp	50.839	-3.353	50.846	-3.355	50.842	-3.353	50.842	-3.353
B60.30.10 Plejecentre	129.841	-13.534	129.842	-13.539	120.809	-13.538	120.809	-13.538
B60.30.15 Hjemmesygepleje	18.382		18.380		18.380		18.380	
B60.30.25 Kommunal tandpleje	15.709	-101	16.320	-101	16.317	-101	16.317	-101
B60.30.30 Omsorgstilbud og generelle tilbud	6.017	-618	6.013	-616	6.025	-616	6.025	-616
B60.30.45 Hjælpemidler	20.204	-2.247	20.195	-2.246	20.191	-2.246	20.191	-2.246
B60.30.50 Borgerstyret personlig assistance	19.243	-2.903	19.268	-2.903	19.266	-2.903	19.266	-2.903
B60.30.55 Sundhedsudgifter	114.263	-844	114.260	-846	114.262	-845	114.262	-845
B60.30.60 Kontaktperson og ledsagerordning	2.287		2.287		2.290		2.290	
B60.30.65 Sundhedsfremme og forebyggelse	6.424		6.422		6.419		6.419	
B60.90 Finansiering	211	-172	211	-172	211	-172	211	-172
B60.90.05 Beboerindskudslån	211	-172	211	-172	211	-172	211	-172

Bevillingsbeskrivelse – Social- og Sundhedsudvalget

Social- og Sundhedsudvalgets budgetområde B60.10.05, Forebyggende indsats for ældre & handicap (1.000 kr.):

Område	Beskrivelse	Udgift	Indtægt
§ 85	Budgetområdet indeholder socialpædagogisk støtte efter serviceloven § 85, der foregår i borgerens egen bolig og leveres af andre leverandører end kommunens hjemmevejledningsteam. Det omhandler ca. 12 borgere men antallet af borgere og omfanget af støtte varierer.	4.602	

Social- og Sundhedsudvalgets budgetområde B60.10.10, Socialpædagogisk vejledning (1.000 kr.):

Område	Beskrivelse	Udgift	Indtægt
Hjemmevejlederteam §85 og 99	Budgetområdet indeholder Ishøj Kommunes hjemmevejleder-korps, der udfører hjemmevejledning efter servicelovens § 85 primært til borgere bosat i eget hjem. Hjemmevejlederteamet betjener ca. 100 Ishøj borgere. Der er herudover borgere, der modtager støtte efter § 82b (tidsbegrænset individuel hjælp) og efter § 99 (uvisiterede tilbud om en støtte og kontakt til udsatte borgere). Budgettet er inkl. det Gule Hus, som er et tilbud rettet mod psykisk sårbare borgere.	8.959	-2
IT-Koordinatorer	Lønsum til 2 IT-koordinatorer incl. uddannelse og IT-udstyr.	1.479	
Hjemløseboliger	Værestedtilbud gives til Ishøj borgere over 18 år, der er udviklingshæmmede. Tilbuddet kan rumme ca. 30-40 voksne udviklingshæmmede i alderen 18+.	616	

Social- og Sundhedsudvalgets budgetområde B60.10.20, Botilbud for voksne (1.000 kr.):

Område	Beskrivelse	Udgift	Indtægt
Botilbudslignende tilbud §105	Botilbud eller bofællesskab for borgere med fysisk eller psykisk nedsat funktionsevne. Tilbuddet er efter almenboligloven § 105, hvilket vil sige, at borgeren har sin egen lejlighed tilhørende lejekontrakt, men at der er pædagogisk personale i tilbuddet. Der er budgetlagt i 2024 med en forventning om 32 helårsborgere til en gennemsnitlig udgift på 831,5 t. kr. pr. år.	26.608	
Midlertidigt botilbud §107	Borgere med fysisk og psykisk nedsat funktionsevne, der har behov for midlertidig støtte med pædagogisk overvågning. Botilbuddet kan være placeret i Ishøj eller i andre kommuner alt efter borgerens specifikke behov. Ydelsen er lovbunden efter serviceloven og kommunen følger egne vedtagne kvalitetstandarder. Der er indtægter fra egenbetaling af borgerne. Der er budgetlagt i 2024 med en forventning om 37 helårsborgere til en gennemsnitlig udgift på 895 t. kr. pr. år.	34.002	-868
Længerevarende botilbud § 108	Borgere med fysisk og psykisk nedsat funktionsevne, der har behov for vedvarende pædagogisk støtte med overvågning. Ydelsen er lovbunden efter serviceloven og kommunen følger egne vedtagne kvalitetstandarder, der ligger på Ishøj Kommunes hjemmeside. Budgettet er incl. objektiv finansiering til Kofødsminde på ca. 1,2 mio. kr. om året. Der er budgetlagt i 2024 med en forventning om 40 helårsborgere til en gennemsnitlig udgift på 1,127 mio. kr. pr. år.	46.296	
Særlig pladser på psykiatrisk afdeling	Budget til objektiv finansiering af Særlig pladser på psykiatrisk afdeling. Der er ikke budgetlagt med Ishøj borgere på de særlige pladser i 2024. En evt. tilgang af sager vil typisk være fra botilbud efter § 107.	212	
Kvindekrisecenter § 109	Midlertidige ophold efter serviceloven § 109 til kvinder, der har været udsat for vold eller trusler i familie- og samlivsforhold. Kvindekrisecentret fungerer efter selvhenvisningsprincippet, så kommunerne ikke alene kan visitere til ordningen. Borgeren kan henvende sig frit og blive indskrevet, hvis forstanderen vurderer, at borgeren tilhører målgruppen.	4.644	-2.440
Forsorgshjem / herberg § 110	Afregning for borgere med særlige sociale problemer, der midlertidigt bor på et forsorgshjem efter serviceloven § 110. Forsorgshjemet fungerer efter selvhenvisningsprincippet.	4.685	-2.331

Bevillingsbeskrivelse – Social- og Sundhedsudvalget

Indtægter central refusionsordning	Der er refusion på dyre enkeltsager, typisk sager indeholdende botilbud efter alm. § 105 og SEL. § 108		-12.167
------------------------------------	--	--	---------

Social- og Sundhedsudvalgets budgetområde B60.10.25, Alkoholbehandling og behandlingshjem (1.000 kr.):

Område	Beskrivelse	Udgift	Indtægt
Alkoholmisbrug	Kommunen tilbyder ambulans alkoholbehandling, herunder antabusbehandling samt ordination af øvrig støttemedicin. Herudover bevilges dagbehandling og/eller familiebehandling efter en konkret vurdering. Alkoholmisbrugsbehandling varetages fortrinsvis af Lænkeambulatorierne i Glostrup. Borgere kan frit møde op og starte et vederlagsfrit ambulans forløb uden for visitation. Der er ca. 30 behandlingsforløb pr. måned med Ishøj borgere. Ishøj Kommune giver som udgangspunkt kun døgnbehandling i særlige sager.	1.318	

Social- og Sundhedsudvalgets Budgetområde B60.10.30, Behandling af stofmisbruger (1.000 kr.):

Område	Beskrivelse	Udgift	Indtægt
Stofmisbrug	Stofmisbrugsbehandling bliver primært udført af Ishøj Kommunes eget tilbud "Pitstop og KABS i Glostrup". Der er 63 forløb med Ishøj borgere i misbrugsbehandling juni 2023, hvoraf lidt under halvdelen foregår i Pitstop. Der kan visiteres til døgnbehandling efter konkret individuel vurdering.	9.353	-3.873

Social- og Sundhedsudvalgets budgetområde B60.10.35, Egne botilbud til voksne (1.000 kr.):

Område	Beskrivelse	Udgift	Indtægt
Spindehuset	<i>Spindehuset</i> er et bofællesskab. Målgruppen er velfungerende voksen udviklingshæmmede, der ikke har behov for døgnbæknning. Der er plads til 6 borgere på Spindehuset. Der forventes at være 5 borgere på tilbuddet i 2024.	1.772	-2.123
De fleksible akutpladser § 110	Der er oprettet fleksible akutpladser til 9 personer, som har beliggenhed på Søsteden. Pladserne er efter serviceloven § 110 (forsorgspladser). Tilbuddet er godkendt af det Sociale Tilsyn.	2.056	-2.016

Social- og Sundhedsudvalgets budgetområde B60.10.40, Beskyttet beskæftigelse (1.000 kr.):

Område	Beskrivelse	Udgift	Indtægt
Beskyttet beskæftigelse § 103	Beskyttet beskæftigelse gives til personer under 67 år med betydelig nedsat fysisk eller psykisk funktionsevne. Formålet med at tilbyde beskyttet beskæftigelse er, at mennesker med nedsat funktionsevne skal have samme muligheder som mennesker uden handicap for at bruge deres evner og få et indhold i tilværelsen. Der visiteres til beskyttet beskæftigelse med udgangspunkt i serviceloven og Ishøj Kommunes kvalitetstandarder. Der er budgetlagt i 2024 med en forventning om 28 helårsborgere til en gennemsnitlig udgift på 155 t. kr. pr. år	4.349	
Kørsel til § 103	Budget til kørsel er incl. kørsel til beskyttet beskæftigelse for borgere, der ikke selv kan transportere sig.	309	

Social- og Sundhedsudvalgets budgetområde B60.10.45, Aktivitets- og samværstilbud (1.000 kr.):

Område	Beskrivelse	Udgift	Indtægt
Aktivitets- og samværstilbud § 104	Aktivitets- og samværstilbud er et dagtilbud til borgere med betydeligt nedsat fysisk eller psykisk funktionsevne eller med særlige sociale problemer, som har behov for hjælp til at opretholde eller forbedre sociale færdigheder og behov for socialt samvær. Der visiteres til aktivitets- og samværstilbud med udgangspunkt i serviceloven § 104 og Ishøj Kommunens kvalitetstandarder. Der er budgetlagt i 2024 med en forventning om 70 helårsborgere til en gennemsnitlig udgift på 314 t. kr. Der kan visiteres til handicapkørsel efter serviceloven § 117 i særlig udvalgte situationer, når anden lovgivning ikke kan anvendes.	22.672	

Bevillingsbeskrivelse – Social- og Sundhedsudvalget

	Der er afsat et budget til kørsel til aktivitets- og samværstilbud for borgere, der ikke selv kan transportere sig.		
Kørsel til § 104	Kørsel til § 104 tilbud.	4.471	

Social- og Sundhedsudvalgets budgetområde B60.10.55, Handicapråd (1.000 kr.):

Område	Beskrivelse	Udgift	Indtægt
Handicapråd	Der er afsat budget til at dække udgifterne af drift vedrørende Handicapråd. Budgettet dækker rådets arbejde inkl. udgifter til diæter, forplejning, kurser og mindre arrangementer.	59	
Udsatteråd	Der er afsat budget til at dække udgifterne af drift vedrørende Udsatteråd. Budgettet dækker rådets arbejde inkl. udgifter til diæter, forplejning, kurser og mindre arrangementer.	56	

Social- og Sundhedsudvalgets budgetområde B60.20.05, Vederlagsfri behandling fysioterapeut (1.000 kr.):

Område	Beskrivelse	Udgift	Indtægt
Vederlagsfri fysioterapeut	Vederlagsfri fysioterapi gives til personer med svære og varige handicap, der er opført på Sundhedsstyrelsen diagnoseliste. Behandlingen gives efter henvisning fra praktiserende læge. Den vederlagsfrie fysioterapi foregår overvejende hos privat praktiserende fysioterapeuter, men også delvis i kommunal regi som holdtræning. Området indeholder ligeledes ridefysioterapi. Der regnes med ca. 250 borgere om vederlagsfri fysioterapi. Der har været stigende udgifter de seneste år.	4.247	

Social- og Sundhedsudvalgets budgetområde B60.20.20, Sociale formål/enkeltudgifter (1.000 kr.):

Område	Beskrivelse	Udgift	Indtægt
§ 100 Merudgifter	Borgeren med varigt nedsat fysisk eller psykisk funktionsevne kan søge om dækning af nødvendige merudgifter efter serviceloven § 100.	763	-377

Social- og Sundhedsudvalgets budgetområde B60.20.30, Boligstøtte (1.000 kr.):

Område	Beskrivelse	Udgift	Indtægt
Boligydelse	Der kan ydes boligydelse til kommunens pensionister som tilskud til huslejen. Udbetaling Danmark udbetaler boligydelsen.	14.238	
Boligsikring	Der kan ydes boligstøtte til lejer, ejer eller andelshaver, hvis boligen benyttes til helårsbolig. Boligstøtten er afhængig af borgens indtægter og boligens størrelse. Boligstøtte til andelshaver og ejere udbetales som lån. Der kan ydes støtte til betaling af indskud i lejet bolig. Udbetaling Danmark udbetaler boligstøtten. Indtægten er budget afsat til efterregulering af boligstøtte, som allerede er udbetalt til borgeren.	12.030	-358

Social- og Sundhedsudvalgets budgetområde B60.20.35, Personlige tillæg (1.000 kr.):

Område	Beskrivelse	Udgift	Indtægt
Personlige tillæg til pensionister	Der kan ydes helbredstillæg samt varmetillæg til pensionister. Der er 50 % statsrefusion på tillæg.	9.404	-4.777

Social- og Sundhedsudvalgets budgetområde B60.20.40, Førtdispension (1.000 kr.):

Område	Beskrivelse	Udgift	Indtægt
Førtdispension og personlige tillæg	I henhold til § 16 i lov om social pension kan førtdispension tilkendes personer i alderen fra 18 år til folkepensionsalderen, hvis arbejdsevne er varigt nedsat i et sådant omfang, at pågældende ikke vil være i stand til at blive selvforsørgende ved indtægtsgivende arbejde, uanset mulighederne for støtte efter den sociale lovgivning, herunder beskæftigelse i fleksjob. Udgifterne til førtdispension er stigende grundet tilgang. Budgetforudsætningen er, at der er 100 nye tilkendelser til førtdispension i 2024. Der er en forventning om 1178 helårspersoner i 2024.	175.186	
Seniorpension	Seniorpension er for personer, der har 6 år tilbage til pensionsalderen, som har en nedsat arbejdsevne i forhold til deres seneste job og kun kan arbejde 15 timer pr. uge eller mindre. Seniorpensionsansøgninger behandles af Udbetaling Danmark. Budgetforudsætningen er at der bliver	15.282	

Bevillingsbeskrivelse – Social- og Sundhedsudvalget

	tilkendt Seniorpension til 25 borgere i 2024. Der er en budgetforudsætning på 96 helårspersoner i 2024.		
--	---	--	--

Social- og Sundhedsudvalgets budgetområde B60.20.50, Plejevederlag til pasning af døende (1.000 kr.):

Område	Beskrivelse	Udgift	Indtægt
Plejevederlag til pasning af døende	Plejevederlag til pasning af døende gives til pasning af personer med en alvorlig sygdom og som kun har kort levetid tilbage. Der gives tidsubegrænset orlov. Orlov stoppes indtil 14 dage efter dødsfaldet.	990	

Social- og Sundhedsudvalgets budgetområde B60.30.05, Hjemmehjælp (1.000 kr.):

Område	Beskrivelse	Udgift	Indtægt
Den kommunale hjemmepleje	Hjemmehjælpen er omfattet af bestemmelserne om frit leverandørvalg. I henhold til Servicelovens § 83 og § 83a skal borgerne tilbydes personlig hjælp og pleje, hjælp eller støtte til nødvendige praktiske opgaver i hjemmet. Hjemmehjælp bevilges ved visitering. Hjemmeplejen leverer hjemmehjælp til ca. 431 borgere svarende til ca. 609 borger pr. år.	35.570	
Privat leverandør af hjemmepleje	Området omfatter den private leverandør af hjemmepleje som varetager ca. 122 borgere pr. måned, svarende til ca. 150 borgere pr. år.	5.893	
Øvrige private leverandører	Området omfatter kommunens udgifter til diverse private leverandører som bruges ved særlige opgaver. Der er budgetteret med ca. 15 borgere pr. år til en pris på ca. 21 t.kr.	318	
Indkøbsordning	Området omfatter kommunens udgifter til Indkøbsordning for borgere. Der er ca. 91 borgere pr. pr. måned svarende til ca. 130 borgere pr. år som benytter sig af indkøbsordningen.	425	
Tøjvaskeordning	Området omfatter kommunens udgifter til tøjvaskeordning og egenbetaling herfor. Der er ca. 63 borgere pr. måned og 80 borgere pr. år der gør brug af tøjvaskeordningen.	408	-63
Køb af hjemmehjælp i andre kommuner	Området omfatter betaling for Ishøj borgere der modtager hjemmehjælp i andre kommuner. Der er pt. 15 køb borgere med en gennemsnitlig pris på ca. 139 t.kr. pr. år. I budgettet er der råderum til at købe udenbys hjemmehjælp op til 20 borgere til samme pris.	2.752	
Salg af hjemmehjælp til andre kommuner	Området omfatter indtægter fra andre kommuners borgere i Ishøj, der modtager hjemmehjælp. Der er pt. 9 salg borgere med en gennemsnitlig årlig pris på ca. 85 t.kr. Til samme pris er der i budgettet pt. forudsat, at Ishøj afregner for 15 mellem kommunale salg borgere.		-1.232
Klippekort	Kommunens levering af klippekortsydelse til borgere i Hjemmeplejen eller den private leverandør af hjemmepleje.	280	
Uddannelse SOSU	Budgettet til Sundhedsuddannelser er fordelt på to budgetområder, idet SOSU-eleverne er ansat i både Hjemmeplejen og på plejecentrene. Budgettet for 2024 indeholder lønudgift til 1 uddannelseskonsulent samt SOSU-elever. Herudover er der refusionsindtægter, der modtages for de perioder, hvor eleverne er i skole. Samlet lønbudget svarer til ca. 27 elever pr. måned alt efter antallet af vokselever.	2.421	-2.058
Hjemmehjælp til borgere i ældrebolig i tilknytning til plejehjemmene	Plejecentrenes levering af hjemmehjælpsydelse til borgere i ældrebolig med tilknytning Kærbo og Torsbo plejehjem. Der er for nuværende ca. 30 borgere visiteret til hjemmehjælp i plejecentrenes ældreboliger. Området er under omlægning til plejeboliger og vil løbende blive reduceret.	2.772	

Social- og Sundhedsudvalgets budgetområde B60.30.10, Plejecentre (1.000 kr.):

Område	Beskrivelse	Udgift	Indtægt
Omlægning af pladser, (sag 199 2020)	Byrådet har bevilget midler til ekstra personaleudgifter, istandsættelse af boliger samt huslejetab i forbindelse med omlægning af ældreboliger til plejeboliger. Det faktiske udgiftsbehov vurderes løbende.	894	
Husleje betaling for fleksible omsorgspladser	Budget vedr. husleje betaling for 19 fleksible omsorgspladser.	2.090	

Bevillingsbeskrivelse – Social- og Sundhedsudvalget

Plejecentre	<p>Omsorgscenteret Kærbo består af: 83 plejeboliger, 20 ældreboliger (som omlægges løbende til plejeboliger i perioden 2021-2025), madservice til borgere i eget hjem, 19 fleksible omsorgspladser, og et daghjem med 15 visiterede pladser. Desuden et aktivitetscenter som benyttes af over 100 borgere.</p> <p>Plejhjemmet Torsbo består af: 20 plejeboliger, 9 plejeboliger til demente, 12 ældreboliger, 8 pladser på daghjem.</p> <p>Torsbo har sit eget produktionskøkken og beboerne og brugere betaler for kost. For de faste beboere er kosten en del af servicepakken (som er frivilligt at vælge).</p> <p>Daghjemsbrugere betaler for kost, som opkræves i pensionen. På Kærbo daghjem købes maden på stedet, mens der på Torsbo daghjem opkræves en pris på 75 kr. om dagen for forplejning,</p> <p>Madservice til Ishøj borgere produceres i Kærbos produktionskøkken og borgers egenbetaling fastsættes én gang årligt via budgetbøgerne. Der er ca.</p> <p>Beboerne i ældreboligerne kan købe den varme mad, som betales efter fastsat takst. Ordningen er omfattet i lovgivningen om frit leverandørvalg (madservice). Madservice til Ishøj borgere produceres i Kærbos produktionskøkken, og borgers egenbetaling fastsættes én gang årligt via budgetbøgerne.</p> <p>Ældreboligerne på Kærbo vil blive omlagt til plejeboliger i takt med at de fraflyttes. Det skyldes dels et stort pres på plejepladser og dels at der ikke længere er den samme efterspørgsel på ældreboliger. Ishøj Kommune har forholdsmæssigt flere ældreboliger end sammenlignelige kommuner.</p>	112.145	-5.566
Salg af mellemkommunale plejehjemspladser til andre kommuner	<p>Indtægter fra andre kommuner vedrørende pleje og omsorg på Torsbo og Kærbo plejecentre. Der er budgetteret med et salg på 10 plejehjemspladser.</p> <p>Herudover er der budgetteret med administrationsudgifter på ca. 0,5 mio. kr.</p>	494	-7.968
Køb af plejehjemspladser i andre kommuner til Ishøj borgere	Kommunens betaling for borgere på plejhjem i andre kommuner. Der er budgetteret med et køb af 15 plejehjemspladser.	8.687	
Uddannelse SOSU	Budgettet til Sundhedsuddannelser er fordelt på to budgetområder, idet SOSU-eleverne er ansat i både Hjemmeplejen og på plejecentrene. Se beskrivelsen under B60.30.05	5.531	

Social- og Sundhedsudvalgets budgetområde B60.30.15, Hjemmesygepleje (1.000 kr.):

Område	Beskrivelse	Udgift	Indtægt
Hjemmeplejen	Hjemmeplejens levering af sygeplejeydelser. I henhold til § 138 skal kommunen yde vederlagsfri hjemmesygepleje efter lægehenvielse til personer med ophold i kommunen. Borgeren bliver henvist til hjemmesygepleje efter en konkret behovsvurdering. Hjemmeplejen leverer sygepleje til ca. 950 borgere pr. år.	17.755	
Plejecentre	Kærbo og Torsbo levering af sygeplejeydelser i ældreboliger.	627	

Bevillingsbeskrivelse – Social- og Sundhedsudvalget

Social- og Sundhedsudvalgets budgetområde B60.30.25, Kommunal tandpleje (1.000 kr.):

Område	Beskrivelse	Udgift	Indtægt
Kommunal Tandpleje	Kommunal tandpleje, som er forebyggende og behandlende, omfatter vederlagsfri børne- og ungdomstandpleje (inkl. tandregulering), omsorgstandpleje, specialtandpleje og vederlagsfri socialtandpleje. Børne – og ungdomstandplejen er ved lovændring udvidet med 4 årgange, til nu at omfatte 0-22-årige, med indslusning af en årgang ad gangen i årene 2022-2025. I 2023 er der tilknyttet 5670 patienter til tandplejen. Det forventes, at der i 2024 vil være ca. 5.950 patienter i Ishøj kommunale tandpleje. Tandplejen er placeret på Strandgårdsskolen. Derudover har tandplejen en mobil tandlægeunit til brug på plejehjem og i private hjem.	12.415	-101
Fælles tandregulerings klinik	Ishøj Kommune har, som en del af det kommunale tandplejetilbud, valgt at tilbyde tandregulering fra et §60-selskab "Tandreguleringen", som er dannet i fællesskab med Albertslund, Brøndby, Hvidovre, Tårnby og Vallensbæk kommuner.	3.294	

Social- og Sundhedsudvalgets budgetområde B60.30.30, Omsorgstilbud og generelle tilbud (1.000 kr.):

Område	Beskrivelse	Udgift	Indtægt
Frivillighedsområdet	Området omfatter udgifter til det udførende sundhedspersonale samt Boblberg, caféerne, Elderlearn, sorg- og livsmodsgrupper, cykling uden alder og indkøb af elcykler til udlån til borgere samt frivilligfesten.	1.766	
Forebyggende hjemmebesøg	Forebyggende og opsøgende hjemmebesøg af ældre indgår i kommunens kvalitetstandarder. Forebyggende hjemmebesøg er et tilbud til borgere fra 65 år til 79 år, der er "i særlig risiko for at få sociale, psykiske eller fysiske problemer eller på anden måde er i en vanskelig livssituation".	1.064	
Demensinitiativer	Demensinitiativer samt demenskoordinator	639	
Støtte til frivilligt socialt arbejde	§ 18 frivilligt socialt arbejde mv.	413	
Julefrokost og sommerudflugt	Området omfatter julefrokost og sommerudflugt for pensionister, herunder kørsel samt borgerbetaling for tilbud. Der er brugerbetaling som delvis indtægt.	832	-414
Pasning af haver og snerydning	Tilbud om pasning af haver og snerydning til hovedsageligt ældre med behov for hjælp. Der er brugerbetaling som delvis indtægt.	356	-204
Undervisning og kultur	Budgettet går til højskole, pensionistsvømning samt til at støtte seniormedborgerhuset	136	
Social og Sundhedsudvalgets pulje	Udvalget har en pulje til diverse tiltag. For eksempel mental sundhed i naturen.	99	
Seniorrådet	Støtte til Seniorrådet	53	
Velfærdsteknologi	Området omfatter udgifter til velfærdsteknologiske forebyggende løsninger herudover lønudgifter.	659	

Social- og Sundhedsudvalgets budgetområde B60.30.45, Hjælpe midler (1.000 kr.):

Område	Beskrivelse	Udgift	Indtægt
Hjælpe midler mv.	Støtte til køb af bil, optiske synshjælpe midler, arm og benproteser, høreapparater, ortopædiske hjælpe midler, inkontinens- og stomihjælpe midler, genanvendelige hjælpe midler, IT-hjælpe midler, forbrugsgoder, IT-forbrugsgoder og hjælp til boligindretning. Hjælpe midde ldepotet klagør og reparerer hjælpe midler til borgerne, leverer dem i borgerens hjem og hjemtager disse ved dødsfald / flytning. Herudover er der budgetlagt hjælpe midde ldepotet, som drives af Ishøj kommune og servicerer Vallensbæk som betaler en fastsat andel af depotdriften.	20.204	-2.247

Bevillingsbeskrivelse – Social- og Sundhedsudvalget

Social- og Sundhedsudvalgets budgetområde B60.30.50, Borgerstyret personlig assistance (1.000 kr.):

Område	Beskrivelse	Udgift	Indtægt
Selvudpeget hjælper	Området omfatter lønudgifter samt tilskud til selv at ansætte hjælpere. SEL § 94 dækker over borgere som har en selvudpeget hjælper, i forbindelse med visiterede ydelser som hjemmeplejen eller en privat leverandør ellers ville varetage. I budgettet er der indregnet, at der er 37 borgere med selvudpeget hjælpere.	3.900	
BPA-ordning	Borgere, der har mere end 20 timers hjemmepleje om ugen, kan vælge at etablere en BPA-ordning, jf. § 95-96 i serviceloven. Borgeren selv eller pårørende får udbetalt et kontant tilskud til ansættelse af hjælper. Ordningen kræver således, at man kan være arbejdsleder og arbejdsgiver, medmindre man uddelegerer ansvaret til et firma, som kan varetage arbejdsgiveransvaret.	15.343	-1.275
Særligt Dyre Enkeltsager	SDE-refusion vedrørende BPA ordninger		-1.628

Social- og Sundhedsudvalgets budgetområde B60.30.55, Sundhedsudgifter (1.000 kr.):

Område	Beskrivelse	Udgift	Indtægt
Specialiserede rehabilitering	Der er afsat midler til specialiserede rehabilitering	1.663	
Hverdagsrehabilitering	Lønudgifter til 2 medarbejdere, der har fokus på hverdagsrehabilitering.	1.060	
Sundhedsklynge	Budget svarende til Ishøj Kommunes bidrag til sundhedsklyngen. I 2022 var 6,81 kr. pr. indbygger	170	
Genoptræning	Ishøj Kommune tilbyder træningsydelser via Træningscentret, som fysisk har beliggenhed i Brohuset.	10.947	-844
Kommunal medfinansiering	Dette område omfatter aktivitetsbestemt medfinansiering af sundhedsvæsenet. Her registreres de aktivitetsafhængige bidrag til det regionale sundhedsvæsen. Der er tale om stationær- og ambulansomatik, stationær- og ambulans psykiatri, sygesikringsudgifter og genoptræning under indlæggelse.	100.423	

Social- og Sundhedsudvalgets budgetområde B60.30.60, Kontaktperson og ledsagerordning (1.000 kr.):

Område	Beskrivelse	Udgift	Indtægt
Kontaktperson og ledsageordning	Området vedrører kontaktpersonordning for døvblinde.	387	
§ 97, § 100 og Handicap kørsel	Kommunalbestyrelsen skal i henhold til serviceloven § 97 tilbyde 15 timers ledsagelse om måneden til personer med varigt eller psykisk funktionsnedsættelse.	1.900	

Social- og Sundhedsudvalgets budgetområde B60.30.65, Sundhedsfremme og forebyggelse (1.000 kr.):

Område	Beskrivelse	Udgift	Indtægt
Udførende sundhedspersonale	Udgifter til Sundhedspersonale for eksempel ergoterapeuter og sundhedskonsulenter samt andre sundhedsopgaver herunder rygestop. Der er også udgifter til forløbsprogrammerne.	5.202	
Begravelseshjælp	Borgerydelser i form af begravelseshjælp vedr. pensionister.	875	
Kontinensklinik	Opgaver i forbindelse med Kontinensklinik	347	

Bevillingsbeskrivelse – Social- og Sundhedsudvalget

Social- og Sundhedsudvalgets budgetforudsætninger for 2024:

Område	Gennemsnitspris i kr.	Antal helårspersoner	Budget 2024
Botilbudslignende tilbud §105 (tallet er uden Spindehuset)	831.500	32	26.608.000
Midlertidigt botilbud §107	895.000	37	33.134.000
Længerevarende botilbud § 108	1.127.000	40	45.096.000
Beskyttet beskæftigelse ekskl. kørsel § 103	155.000	28	4.349.000
Aktivitets- og Samværstilbud ekskl. kørsel § 104	314.000	70	21.972.000
Den kommunale hjemmepleje	58.400	609	35.570.000
Privat leverandør af hjemmepleje	39.300	150	5.893.000
Køb af hjemmehjælp i andre kommuner	137.600	20	2.752.000
Salg af hjemmehjælp til andre kommuner	-82.100	15	-1.232.000
Salg af plejehjemspladser til andre kommuner	-747.300	10	-7.473.000
Køb af plejehjemspladser i andre kommuner til Ishøj borgere	583.900	15	8.687.000
Selvudpeget hjælper	114.700	34	3.900.000
BPA-ordning	1.206.800	10	12.068.000
Førtidspension	148.800	1.178	175.319.000
Seniorpension	158.900	96,25	15.296.000

Noter: Beløb er afrundet til 1.000 kr., hvorfor der kan opstå små differencer.

Bevillingsbeskrivelse – Erhvervs- og Beskæftigelsesudvalget

Erhvervs- og Beskæftigelsesudvalget

Erhvervs- og Beskæftigelsesudvalget varetager forvaltningen af kommunens opgaver efter Lov om aktiv beskæftigelsesindsats, Lov om aktiv socialpolitik, Lov om sygedagpenge, Lov om uddannelsesvejledning efter grundskoleniveau, Lov om ungdomsuddannelse for unge med særlige behov (STU), Integrationsloven vedr. uddannelse og beskæftigelse og Lov om forberedende grunduddannelse (FGU).

Udvalget varetager forvaltningen af kommunens opgaver vedrørende lovgivning om ydelser til personer på beskæftigelsesområdet og af de anliggender, der i øvrigt hører under beskæftigelsesområdet, herunder

- Drift af Jobcenter
- Inddragelse af virksomheder og uddannelsesinstitutioner i beskæftigelsesindsatsen
- Drift af ungeindsats for unge i Jobcentrets målgruppe
- Samarbejde om frivillighed med civilsamfundet i relation til beskæftigelsesindsatsen
- Samarbejde på tværs af fagudvalg på områder af tværgående karakter som f.eks. sundhed, forebyggelse og handicap.

Udvalget varetager den umiddelbare forvaltning af kommunens opgaver på erhvervsfremmeområdet vedrørende

- Information og erhvervsservice, herunder om iværksætteri, lokalisering og udvikling af nye virksomheder
- Udvikling af turismen
- Samarbejde med det lokale erhvervsliv, unge og uddannelse samt samarbejde med Ishøj Erhvervsråd
- Udviklingsaktiviteter, herunder om innovation, servicetilbud og vidensdeling, anvendelse af ny teknologi, investeringsfremme mv.
- Nationale, regionale og tværkommunale samarbejder om erhvervsudvikling samt samarbejde med private og selvejende institutioner og andre offentlige myndigheder på området.

Udvalgets bevillinger og budgetområder:

(1.000 kr.)	Budget 2024		Budget 2025		Budget 2026		Budget 2027	
	Udgift	Indtægt	Udgift	Indtægt	Udgift	Indtægt	Udgift	Indtægt
Erhvervs- og Beskæftigelsesudvalg	390.208	-80.956	390.205	-80.953	390.211	-80.962	390.211	-80.962
B70.20 Jobcenter	33.049	-3.127	33.046	-3.126	33.053	-3.129	33.053	-3.129
B70.20.10 Arbejdsmarkedsforanstaltninger	33.049	-3.127	33.046	-3.126	33.053	-3.129	33.053	-3.129
B70.30 Ydelsesafdelingen	248.097	-43.468	248.095	-43.465	248.093	-43.470	248.093	-43.470
B70.30.10 Forsikrede ledige	75.249		75.249		75.248		75.248	
B70.30.15 Kontanthjælp	48.117	-10.105	48.116	-10.103	48.117	-10.105	48.117	-10.105
B70.30.20 Uddannelseshjælp	13.512	-3.317	13.512	-3.318	13.511	-3.319	13.511	-3.319
B70.30.20 Revalidering	2.189	-521	2.188	-521	2.188	-520	2.188	-520
B70.30.30 Ressourceforløb	10.618	-2.309	10.617	-2.308	10.617	-2.309	10.617	-2.309
B70.30.35 Jobafklaring	24.595	-4.759	24.595	-4.759	24.595	-4.759	24.595	-4.759
B70.30.40 Fleksjob	50.031	-15.635	50.031	-15.635	50.031	-15.635	50.031	-15.635
B70.30.45 Ledighedsydelse	14.332	-2.866	14.333	-2.866	14.332	-2.866	14.332	-2.866
B70.30.50 Integration og repatriering	4.686	-2.393	4.687	-2.393	4.688	-2.394	4.688	-2.394
B70.30.60 Seniorjob	3.128	-1.563	3.127	-1.562	3.126	-1.563	3.126	-1.563
B70.30.65 Sociale formål	1.640		1.640		1.640		1.640	
B70.40 Sygedagpengeafdelingen	95.218	-33.790	95.218	-33.789	95.218	-33.790	95.218	-33.790
B70.40.10 Sygedagpenge	95.218	-33.790	95.218	-33.789	95.218	-33.790	95.218	-33.790
B70.50 Uddannelsesvejledere	13.048	-571	13.050	-573	13.051	-573	13.051	-573
B70.50.05 Uddannelsesvejledere	13.048	-571	13.050	-573	13.051	-573	13.051	-573
B70.60 Erhverv	796		796		796		796	
B70.60.05 Erhvervsområde	796		796		796		796	

B70.20 Bevillingsområde, Jobcenter

Erhvervs- og Beskæftigelsesudvalgets budgetområde B70.20.10, Arbejdsmarkedsforanstaltninger (1.000 kr.):

Område	Beskrivelse	Udgift	Indtægt
Arbejdsmarkedsforanstaltninger	Arbejdsmarkedsforanstaltninger omfatter den kommunale beskæftigelsesindsats varetaget af jobcentret eller anden aktør. Herunder driftsudgifter ved aktivering i vejledning og opkvalificering for modtagere af a-dagpenge, kontanthjælp, revalidering, ressourceforløb, sygedagpenge og ledighedsydelse.	33.049	-3.127

Bevillingsbeskrivelse – Erhvervs- og Beskæftigelsesudvalget

B70.30 Bevillingsområde, Ydelsesafdelingen**Erhvervs- og Beskæftigelsesudvalgets budgetområde B70.30.10, Forsikrede ledige (1.000 kr.):**

Område	Beskrivelse	Udgift	Indtægt
Forsikrede ledige	Som en konsekvens af Covid-19 pandemien steg ledigheden blandt de forsikrede ledige markant i løbet af 2020 og i første halvår 2021. Siden 2.halvår 2021 har det dog været faldende. Forventningerne for budget 2024 er, at antallet af forsikrede ledige vil falde ned på et niveau som i 2018 og 2019. Budgetforudsætningen i 2024 er sat til 505 fuldtidspersoner. Det er A-kasserne, som udbetaler dagpenge til de forsikrede ledige. Kommunerne medfinansierer sammen med staten udgiften. Kommunens udgift er derfor nettoudgift, efter at statens andel er modregnet.	75.249	

Erhvervs- og Beskæftigelsesudvalgets budgetområde B70.30.15, Kontanthjælp (1.000 kr.):

Område	Beskrivelse	Udgift	Indtægt
Kontanthjælp	Antallet af fuldtidspersoner på området er faldet fra 489 i 2018 til 261 i 2022 og forventes falde yderligere. Budgetforudsætningen i 2024 er 245 fuldtidspersoner.	48.117	-10.105

Erhvervs- og Beskæftigelsesudvalgets budgetområde B70.30.20, Uddannelseshjælp (1.000 kr.):

Område	Beskrivelse	Udgift	Indtægt
Uddannelseshjælp	Antallet af borgere der modtager uddannelseshjælp har i årene været på nogenlunde samme niveau. I 2024 forventes der 148 fuldtidspersoner på området.	13.512	-3.317

Erhvervs- og Beskæftigelsesudvalgets budgetområde B70.30.25, Revalidering (1.000 kr.):

Område	Beskrivelse	Udgift	Indtægt
Revalidering	Budgetforudsætningen for budget 2024 er sat til 10 fuldtidspersoner i gennemsnit.	2.189	-521

Erhvervs- og Beskæftigelsesudvalgets budgetområde B70.30.30, Ressourceforløb (1.000 kr.):

Område	Beskrivelse	Udgift	Indtægt
Ressourceforløb	Ressourceforløb er et forløb, der bruges til at afklare borgernes arbejdsevne. I forhold til jobafklaringsforløb er der med ressourceforløb tale om borgere, der er lidt længere væk fra beskæftigelse på ordinære vilkår. Der har på området ikke været de store udsving gennem årene. Budgetforudsætningen for budget 2024 er 68 fuldtidspersoner.	10.618	-2.309

Erhvervs- og Beskæftigelsesudvalgets budgetområde B70.30.35, Jobafklaring (1.000 kr.):

Område	Beskrivelse	Udgift	Indtægt
Jobafklaring	Jobafklaringsydelse er tæt knyttet til sygedagpenge, da jobafklaring er et vigtigt redskab, når borgere på sygedagpenge skal hjælpes tilbage i ordinære beskæftigelse. Antallet af fuldtidspersoner forventes at stige i 2024 til 196 fuldtidspersoner på området.	24.595	-4.759

Erhvervs- og Beskæftigelsesudvalgets budgetområde B70.30.40, Fleksjob (1.000 kr.):

Område	Beskrivelse	Udgift	Indtægt
Fleksjob	Antallet af borgere i Ishøj Kommune der bliver visiteret til fleksjob, er steget de senere år. Det skyldes primært en målrettet indsats i forhold til en realistisk vurdering af arbejdsevnen for mange af de borgere, der igennem en årrække har modtaget f.eks. kontanthjælp. Denne udvikling forventes at fortsætte i 2023 og herefter være stabil i 2024. Budgetforudsætningen for 2024 er 302 fuldtidspersoner på området.	50.031	-15.635

Bevillingsbeskrivelse – Erhvervs- og Beskæftigelsesudvalget

Erhvervs- og Beskæftigelsesudvalgets budgetområde B70.30.45, Ledighedsydelse (1.000 kr.):

Område	Beskrivelse	Udgift	Indtægt
Ledighedsydelse	Ledighedsydelse er en ydelse til borgere der er visiteret til et fleksjob, men endnu ikke har fået et. Da der er en målrettet indsats til at få borgere i fleksjob, forventes der et fald af antal fuldtidspersoner på området. I 2022 var der 72 fuldtidspersoner, hvorimod budgetforudsætningerne for 2024 er 55 fuldtidspersoner.	14.332	-2.866

Erhvervs- og Beskæftigelsesudvalgets budgetområde B70.30.50, Integration og repatriering (1.000 kr.):

Område	Beskrivelse	Udgift	Indtægt
Integration og repatriering	Området dækker udgifter til selvforsørgelses- og hjemrejseydelse samt udgifter til danskuddannelse mv., indtægter for grund- og resultattilskud. Herudover dækker området også repatrieringsudgifter og indtægter – der er 100% statsrefusion på repatrieringsområdet. Antallet af borgere på området har ligget lavt, hvor der i perioden 2018-2021 har været ca. 13 fuldtidspersoner i gennemsnit. Krigen i Ukraine har medført en tilgang på området, hvor antallet af helårspersoner i 2022 steg til 21. Der er fortsat tilgang på området i 2023 som forventes at fortsætte i 2024. Budgetforudsætningen er skønnet til 40 fuldtidspersoner.	4.686	-2.393

Erhvervs- og Beskæftigelsesudvalgets budgetområde B70.30.60, Seniorjob (1.000 kr.):

Område	Beskrivelse	Udgift	Indtægt
Seniorjob	Borgere der har ret til efterløn, har tidligst 5 år før efterlønsalderen ret til et seniorjob på ordinære overenskomsts vilkår, hvis de er ledige. Seniorjob oprettes primært i det offentlige (kommunen), og kommunen modtager et tilskud til lønnen af Staten. Da efterlønsordningen er under afvikling, falder antallet af borgere i seniorjob gradvist.	3.128	-1.563

Erhvervs- og Beskæftigelsesudvalgets budgetområde B70.30.65, Sociale formål (1.000 kr.):

Område	Beskrivelse	Udgift	Indtægt
Sociale formål	Området dækker kommunens udgifter og indtægter vedrørende særlige kontante ydelser i form af eksempelvis tilskud til sygebehandling, tilskud til tandpleje samt hjælp til enkeltudgifter og flytning.	1.640	

B70.40 Bevillingsområde, Sygedagpengeafdelingen**Erhvervs- og Beskæftigelsesudvalgets budgetområde B70.40.10, Sygedagpenge (1.000 kr.):**

Område	Beskrivelse	Udgift	Indtægt
Sygedagpenge	Antallet af borgere på sygedagpenge er faldende siden 2021 hvor der på området var 440 fuldtidspersoner. Budgetforudsætningerne for 2024 er 400 fuldtidspersoner.	95.218	-33.790

B70.50 Bevillingsområde, Uddannelsesvejledere**Erhvervs- og Beskæftigelsesudvalgets budgetområde B70.50.05, Uddannelsesvejledere (1.000 kr.):**

Område	Beskrivelse	Udgift	Indtægt
Uddannelsesvejledere	Budgetområdet dækker kommunens indsats overfor unge, der har svært ved at finde fodfæste på arbejdsmarkedet på ordinære vilkår, og derfor skal have særligt tilrettelagte forløb under FGU og STU-ordningerne.	13.048	-571

B70.60 Erhverv**Erhvervs- og Beskæftigelsesudvalgets budgetområde B70.60.05, Erhvervsområde (1.000 kr.):**

Område	Beskrivelse	Udgift	Indtægt
Erhvervsområde	Budgetområdet dækker kommunens udgift til bl.a. Erhvervshus Hovedstaden og den erhvervsfremmende indsats.	796	

Bevillingsoversigt

Bevillingsoversigten viser pr. udvalg de bevillinger Byrådet tager bevillingsmæssig stilling til specificeret på profitcenterniveau.

Der bliver udarbejdet bevillingsoversigt for følgende 7 udvalg:

- B10 – Økonomi- og Planudvalget
- B20 – Teknik- og Bygningsudvalget
- B30 – Klima- og Miljøudvalget
- B40 – Børne- og Undervisningsudvalget
- B50 – Kultur- og Fritidsudvalget
- B60 – Social- og Sundhedsudvalget
- B70 – Erhvervs- og Beskæftigelsesudvalget

Hele 1.000 kr.		2024	2025	2026	2027
		Netto	Netto	Netto	Netto
Drift, refusion og anlæg		2.170.832	2.172.643	2.142.325	2.105.651
B10	Økonomi- og Planudvalget	261.445	262.848	263.401	263.577
B10.10	Administration og planlægning	144.967	144.618	143.950	143.950
B10.10.05	Politisk organisation	8.634	8.646	8.449	8.449
B10.10.10	Fælles administration	136.333	135.972	135.501	135.501
B10.20	Centralfunktioner og puljer	116.478	118.230	119.451	119.627
B10.20.05	Redningsberedskab	5.837	5.837	5.836	5.836
B10.20.10	Kommunikation	4.463	4.463	4.457	4.457
B10.20.15	IT	29.420	29.486	29.138	29.138
B10.20.20	Udlejning af ejendomme	-17.184	-17.315	-17.321	-17.321
B10.20.25	Forsikringer	8.945	8.941	8.934	8.934
B10.20.30	Driftsikring af boligbyggeri	912	912	912	912
B10.20.35	Fysisk planlægning	576	576	576	576
B10.20.40	Turist og Erhvervsservice	143	142	141	141
B10.20.45	Kørselsafdelingen	759	762	759	759
B10.20.50	Tryghed & kriminalitetsforebyggelse	5.588	5.588	5.592	5.592
B10.20.55	Puljer	15.422	17.109	18.043	18.084
B10.20.60	Øvrige fællesudgifter og -indtægter	26.360	26.498	27.153	27.288
B10.20.70	Tjenestemandspension	35.237	35.231	35.231	35.231
B20	Teknik- og Bygningsudvalget	223.834	203.397	153.529	143.529
B20.10	Park og vej og kollektiv trafik	65.372	66.340	66.337	66.337
B20.10.05	Kollektiv trafik	6.558	6.693	6.691	6.691
B20.10.10	Vintervedligeholdelse	1.727	1.726	1.724	1.724
B20.10.15	Havn	971	971	971	971
B20.10.20	Grønne områder by	18.212	18.217	18.214	18.214
B20.10.25	Grønne områder land	4.299	4.297	4.300	4.300
B20.10.30	Kommunale veje, stier m.m.	18.308	19.264	19.271	19.271
B20.10.35	Betonbygværker	307	307	306	306
B20.10.40	Administration & fællesudgifter	14.990	14.865	14.860	14.860
B20.20	Ejendomme	72.462	72.707	72.692	72.692
B20.20.05	Decentral vedligehold	550	548	546	546
B20.20.10	Central vedligeholdelse	30.124	30.167	30.173	30.173
B20.20.15	Skatter og afgifter	2.996	3.003	2.991	2.991
B20.20.20	Rengøring	17.191	17.199	17.185	17.185
B20.20.30	Forbrugsudgifter (el, vand og varme)	21.601	21.790	21.797	21.797
B20.80	Anlæg	86.000	64.350	14.500	4.500
B20.80	Anlæg	86.000	64.350	14.500	4.500
B30	Klima- og Miljøudvalget	8.987	10.162	10.166	8.716
B30.10	Miljøbeskyttelse	6.437	6.437	6.441	6.441
B30.10.05	Miljø (PBM)	4.258	4.259	4.262	4.262
B30.10.10	Natur	843	842	842	842
B30.10.15	Puljer	1.336	1.336	1.337	1.337
B30.80	Anlæg	2.550	3.725	3.725	2.275
B30.80	Anlæg	2.550	3.725	3.725	2.275
B40	Børne- og Undervisningsudvalget	562.753	565.098	570.068	570.068
B40.10	Skoler	278.339	280.341	283.437	283.437
B40.10.05	Fællesudgifter og -indtægter	60.089	58.482	58.487	58.487

Hele 1.000 kr.		2024	2025	2026	2027
		Netto	Netto	Netto	Netto
B40.10.10	Driftssteder	218.250	221.859	224.950	224.950
B40.20	Dagtilbud	120.042	120.364	122.240	122.240
B40.20.05	Fællesudgifter og -indtægter	30.555	31.318	33.229	33.229
B40.20.10	Driftssteder	89.487	89.046	89.011	89.011
B40.30	Specialpædagogisk bistand	164.372	164.393	164.391	164.391
B40.30.05	Fællesudgifter og -indtægter	9.382	9.378	9.382	9.382
B40.30.10	Egne specialpædagogiske foranstaltninger	6.246	6.244	6.245	6.245
B40.30.15	Eksterne specialpædagogisk foranstaltning	53.665	53.696	53.688	53.688
B40.30.20	Borgerrelaterede adm. udgifter	669	669	669	669
B40.30.25	Sundhedstjenesten	7.552	7.551	7.553	7.553
B40.30.30	Rådgivning og særlig støtte til børn og	76.951	76.955	76.946	76.946
B40.30.35	Rådgivning og særlig støtte til B&U egne	5.925	5.918	5.924	5.924
B40.30.40	Specialområdet	3.982	3.982	3.984	3.984
B50	Kultur- og Fritidsudvalget	65.626	70.603	90.629	65.629
B50.10	Kultur- fritid	65.626	65.603	65.629	65.629
B50.10.05	Administrationsområder	15.286	15.273	15.286	15.286
B50.10.10	Driftssteder	50.340	50.330	50.343	50.343
B20.80	Anlæg		5.000	25.000	
B20.80	Anlæg		5.000	25.000	
B60	Social- og Sundhedsudvalget	738.935	751.283	745.283	744.883
B60.10	Det specialiserede område	152.698	154.727	154.726	154.726
B60.10.05	Forebyggende indsats for ældre & handica	4.602	4.602	4.602	4.602
B60.10.10	Socialpædagogisk vejledning	11.052	11.047	11.055	11.055
B60.10.20	Botilbud for voksne	98.641	100.675	100.670	100.670
B60.10.25	Alkoholbehandling og behandlingshjem	1.318	1.319	1.318	1.318
B60.10.30	Behandling af stofmisbruger	5.480	5.479	5.480	5.480
B60.10.35	Egne botilbud til voksne	-311	-311	-310	-310
B60.10.40	Beskyttet beskæftigelse	4.658	4.656	4.655	4.655
B60.10.45	Aktivitets- og samværstilbud	27.143	27.146	27.142	27.142
B60.10.55	Handicapråd	115	114	114	114
B60.20	Overførselsudgifter	226.628	236.329	239.358	238.958
B60.20.05	Vederlagsfri behandling fysioterapeut	4.247	4.247	4.246	4.246
B60.20.20	Sociale formål/ enkeltydelser	386	385	387	387
B60.20.30	Boligstøtte	25.910	25.913	25.916	25.916
B60.20.35	Personlige tillæg	4.627	4.628	4.631	4.631
B60.20.40	Førtidspension	190.468	200.166	203.189	202.789
B60.20.50	Plejevederlag til pasning af døende	990	990	989	989
B60.30	Sundheds- og ældreområdet	359.609	360.227	351.199	351.199
B60.30.05	Hjemmehjælp	47.486	47.491	47.489	47.489
B60.30.10	Plejecentre	116.307	116.303	107.271	107.271
B60.30.15	Hjemmesygepleje	18.382	18.380	18.380	18.380
B60.30.25	Kommunal tandpleje	15.608	16.219	16.216	16.216
B60.30.30	Omsorgstilbud og generelle tilbud	5.399	5.397	5.409	5.409
B60.30.45	Hjælpe midler	17.957	17.949	17.945	17.945
B60.30.50	Borgerstyret personlig assistance	16.340	16.365	16.363	16.363
B60.30.55	Sundhedsudgifter	113.419	113.414	113.417	113.417
B60.30.60	Kontaktperson og ledsagerordning	2.287	2.287	2.290	2.290
B60.30.65	Sundhedsfremme og forebyggelse	6.424	6.422	6.419	6.419

Hele 1.000 kr.		2024	2025	2026	2027
		Netto	Netto	Netto	Netto
B70	Erhvervs- og Beskæftigelsesudvalget	309.252	309.252	309.249	309.249
B70.20	Jobcenter	29.922	29.920	29.924	29.924
B70.20.10	Arbejdsmarkedsforanstaltninger	29.922	29.920	29.924	29.924
B70.30	Ydelsesafdelingen	204.629	204.630	204.623	204.623
B70.30.10	Forsikrede ledige	75.249	75.249	75.248	75.248
B70.30.15	Kontanthjælp	38.012	38.013	38.012	38.012
B70.30.20	Uddannelseshjælp	10.195	10.194	10.192	10.192
B70.30.25	Revalidering	1.668	1.667	1.668	1.668
B70.30.30	Ressourceforløb	8.309	8.309	8.308	8.308
B70.30.35	Jobafklaring	19.836	19.836	19.836	19.836
B70.30.40	Fleksjob	34.396	34.396	34.396	34.396
B70.30.45	Ledighedsydelse	11.466	11.467	11.466	11.466
B70.30.50	Integration og repatriering	2.293	2.294	2.294	2.294
B70.30.60	Seniorjob	1.565	1.565	1.563	1.563
B70.30.65	Sociale formål	1.640	1.640	1.640	1.640
B70.40	Sygedagpengeafdelingen	61.428	61.429	61.428	61.428
B70.40.10	Sygedagpenge	61.428	61.429	61.428	61.428
B70.50	Uddannelsesvejledere	12.477	12.477	12.478	12.478
B70.50.05	Uddannelsesvejledere	12.477	12.477	12.478	12.478
B70.60	Erhverv	796	796	796	796
B70.60.05	Erhvervsområdet	796	796	796	796

Pris og lønstigninger vedr. drift og anlæg		0	94.689	191.728	291.068
Finansiering		-2.144.996	-2.233.612	-2.343.267	-2.446.862
B10	Økonomi- og Planudvalget	-2.145.035	-2.233.645	-2.343.295	-2.446.884
B10.90	Finansiering	-2.145.035	-2.233.645	-2.343.295	-2.446.884
B10.90.05	Renteindtægter	-1.542	-1.590	-1.639	-1.690
B10.90.10	Renteudgifter	6.101	5.560	5.019	4.444
B10.90.15	Afdrag på udlån	3.736	7.936	8.136	8.236
B10.90.20	Afdrag på lån	49.082	49.971	50.885	48.872
B10.90.25	Tilskud og udligning	-1.027.188	-1.094.990	-1.172.248	-1.218.097
B10.90.30	Skatter	-1.175.224	-1.200.532	-1.233.448	-1.288.648
B60	Social- og Sundhedsudvalget	39	33	27	21
B60.90	Finansiering	39	33	27	21
B60.90.05	Beboerindskudslån	39	33	27	21
BALANCE		25.836	33.720	-9.214	-50.144

Hovedoversigt

Hovedoversigten har til formål på den ene side at give politikerne et summarisk overblik over den aktivitetsmæssige og finansielle udvikling i de kommende år, samt på den anden side, at give staten mulighed for umiddelbart efter budgetvedtagelsen at få et summarisk overblik over de kommende budgetter.

Hovedoversigten er opdelt i følgende:

- A) Driftsvirksomhed
- B) Anlægsvirksomhed
- C) Renter
- D) Finansforskydninger
- E) Afdrag på lån
- F) Finansiering

Summen af posterne A til E finansieres under ét af posterne F.

Når budgettet skal vedtages skal der være balance i hovedoversigten mellem udgifter og indtægter. Dette gælder også for overslagsårene.

Hele 1.000 kr.	2024	2024	2025	2025	2026	2026	2027	2027
	Udgift	Indtægt	Udgift	Indtægt	Udgift	Indtægt	Udgift	Indtægt
A. DRIFTSVIRKSOMHED								
0. Byudvikling, bolig- og miljøforanstalt.	113.324	-44.101	113.318	-44.099	113.414	-44.098	113.414	-44.098
Heraf refusion								
1. Forsyningsvirksomheder m.v.	41.534	-40.469	41.532	-40.469	41.533	-40.469	41.533	-40.469
2. Transport og infrastruktur	47.519	-76	48.487	-76	48.482	-77	48.482	-77
3. Undervisning og kultur	470.101	-43.886	472.401	-44.091	475.515	-44.088	475.515	-44.088
Heraf refusion		-1.313		-1.316		-1.315		-1.315
4. Sundhedsområdet	147.505	-1.123	148.110	-1.126	148.103	-1.125	148.103	-1.125
5. Sociale opgaver og beskæftigelse	1.349.059	-203.745	1.363.739	-205.531	1.359.234	-204.124	1.359.975	-204.124
Heraf refusion		-117.007		-118.797		-118.806		-118.806
6. Fællesudgifter og administration	258.487	-11.847	259.224	-11.851	258.644	-11.844	257.679	-11.844
Heraf refusion								
DRIFTSVIRKSOMHED I ALT	2.427.529	-345.247	2.446.811	-347.243	2.444.925	-345.825	2.444.701	-345.825
Heraf refusion		-118.320		-120.113		-120.121		-120.121
B. ANLÆGSVIRKSOMHED								
0. Byudvikling, bolig- og miljøforanstalt.	60.300		52.225		34.725		2.275	
1. Forsyningsvirksomheder mv.								
2. Transport og infrastruktur	8.500		10.350		8.500		4.500	
3. Undervisning og kultur	15.750		6.500		0			
4. Sundhedsområdet								
5. Sociale opgaver og beskæftigelse	4.000		4.000					
6. Fællesudgifter og administration			0		0		0	
ANLÆGSVIRKSOMHED I ALT	88.550		73.075		43.225		6.775	
PRIS-/LØN-STIGNINGER 00-06	0	0	109.564	-14.875	222.037	-30.309	337.542	-46.474
C. RENTER	6.435	-1.875	5.901	-1.932	5.369	-1.990	4.803	-2.049
D. FINANSFORSKYDNINGER								
08.22 Forøgelse i likvide aktiver	0	0	0	0	0	0	0	0
08.25-52 Øvrige balanceforskydninger	22.349	-18.574	26.549	-18.580	26.749	-18.586	26.849	-18.592
FINANSFORSKYDNINGER I ALT	22.349	-18.574	26.549	-18.580	26.749	-18.586	26.849	-18.592
E. AFDRAG PÅ LÅN 08.55	49.082		49.971		50.885		48.872	
SUM (A+B+C+D+E) + PL STIGNING	2.593.945	-365.697	2.711.871	-382.629	2.793.192	-396.709	2.869.542	-412.940
F. FINANSIERING								
08.22 Forbrug af likvide aktiver	0	0	0	0	0	0	0	0
08.55 Optagne lån								
07.62 Tilskud og udligning	17.014	-1.044.202	17.210	-1.112.200	17.417	-1.189.665	17.605	-1.235.702
07.65 Refusion af købsmoms	0		0		-0		-0	
07.68 Skatter	61	-1.175.285	58	-1.200.590	55	-1.233.503	53	-1.288.701
FINANSIERING I ALT	17.075	-2.219.487	17.268	-2.312.790	17.472	-2.423.168	17.658	-2.524.403
BALANCE	2.611.020	-2.585.184	2.729.139	-2.695.419	2.810.664	-2.819.877	2.887.199	-2.937.343
UBALANCE		25.836		33.720		-9.214		-50.144

Tværgående artsoversigt

Den tværgående artsoversigt indeholder samtlige kommunens udgifter og indtægter, som er opdelt på arter og hermed viser sammensætningen af ressourceforbruget.

Alle budgetposter henføres til en artskonto, hvorfor oversigten også bruges af Staten, idet der hermed er mulighed for at lave en samlet ressourceopgørelse for hele den offentlige sektor.

Hele 1.000 kr.	2024	2024	2025	2025	2026	2026	2027	2027
	Udgift	Indtægt	Udgift	Indtægt	Udgift	Indtægt	Udgift	Indtægt
1 Lønninger	906.494		908.534		900.884		900.884	
22 Fødevarer	13.146		13.147		13.153		13.153	
23 Brændsel og drivmidler	13.711		13.811		13.817		13.817	
27 Anskaffelser	1.033		1.033		1.030		1.030	
29 Øvrige varekøb	59.607		59.634		60.862		60.862	
40 Tjenesteydelser uden moms	235.668		241.148		242.709		242.885	
45 Entreprenør- og håndværkydelser	133.312		118.917		89.078		52.628	
46 Betalinger til staten	237.674		247.395		250.417		250.017	
47 Betalinger til kommuner	146.582		146.704		146.801		146.801	
48 Betalinger til regioner	152.121		152.124		152.118		152.118	
49 Øvrige tjenesteydelser m.v.	138.035		139.045		138.752		138.752	
51 Tjenestemandspensioner m.v.	32.622		32.616		32.619		32.619	
52 Overførsler til personer	420.374		419.980		419.999		419.999	
59 Øvrige tilskud og overførsler	25.700		25.798		25.911		25.911	
6 Finansudgifter	94.941		99.689		100.476		98.181	
71 Egne huslejeindtægter		-28.757		-28.751		-28.758		-28.758
72 Salg af produkter og ydelser		-76.722		-76.772		-76.755		-76.755
76 Betalinger fra staten		-296		-298		-298		-298
77 Betalinger fra kommuner		-51.272		-51.276		-51.274		-51.274
78 Betalinger fra regioner		-178		-179		-179		-179
79 Øvrige indtægter		-65.809		-65.966		-65.944		-65.944
8 Finansindtægter		-2.239.937		-2.333.302		-2.443.743		-2.545.044
86 Statstilskud		-122.213		-124.001		-122.617		-122.617
Pris- og lønstigning konto 00-06	0	0	109.564	-14.875	222.037	-30.309	337.542	-46.474
Balance	2.611.020	-2.585.184	2.729.139	-2.695.419	2.810.664	-2.819.877	2.887.199	-2.937.343
Ubalance		25.836		33.720		-9.214		-50.144

Investeringsoversigt

Investeringsoversigten indeholder de anlægsprojekter, som Byrådet har afsat rådighedsbeløb til for de kommende budgetår.

Der kan ikke disponeres over rådighedsbeløbene før Byrådet har godkendt bevillingsansøgningen. Dog skal det oplyses, at de med stjerne (*) markerede rådighedsbeløb i investeringsoversigten er frigivet ved budgetvedtagelsen, hvorfor disse anlægsprojekter kan igangsættes uden yderligere bevillingsansøgning.

Hele 1.000 kr.

- = Salgsindtægt

*) Forventes frigivet ved budgetvedtag. den 3. okt. 2023

Cent.	Funktion	Kontonr.	Tekst	u/i	Bev.	2024	2025	2026	2027	2024 - 2027
CEA	00.22.05	XA-00505-1	Brohuset, incl. leje af pavilloner	u	*	450				450
CEA	00.22.05	XA-00505-1	Brohuset, eks. areal til Jobcenter 3 etager	u		30.000	10.000			40.000
CEA	00.22.05	XA-00505-1	Træningsanlæg Brohuset	u	*	300				300
CEA	00.22.05	XA-00507-1	Letbaneforplads	u	*	1.000				1.000
CEA	00.25.10	XA-01026-1	Klimainitiativer (energibesparelse)	u	*	4.000	4.000			8.000
CEA	00.25.10	XA-01027-1	Bygningsrenovering	u	*	1.000	1.000			2.000
CEA	00.25.18	XA-01801-1	Udvidelse af Kærbo med 30 pladser	u		21.000	24.500			45.500
CEA	00.28.20	XA-02008-1	Natur og grønne områder	u	*	1.000	1.000	1.000		3.000
CEA	00.28.20	XA-02009-1	Beplantning og byrum, klimatilp. (vava)	u	*		4.000			4.000
CEA	00.38.50	XA-05001-1	Klimapark Sydengen (lille erhvervsområde 1)	u	*	1.550	2.725	2.725	2.275	9.275
CEA	02.28.23	XA-22301-1	Slidlagsrenovering	u	*	1.500	2.500	1.500	1.500	7.000
CEA	02.28.23	XA-22304-1	Betonbygværker (renovering)	u	*	2.800	2.800	2.800	2.800	11.200
CEA	02.28.23	XA-22341-1	Trafiksikkerhedspulje	u	*	2.000	2.000	2.000		6.000
CEA	02.28.23	XA-22342-1	Renovering af fortove i erhvervsområdet	u	*	2.000	2.000	2.000		6.000
CEA	02.28.23	XA-22343-1	Stianlæg anlæg	u	*		850			850
CEA	02.35.40	XA-24108-1	Uddybning af sejrenden i havn	u	*	200	200	200	200	800
CEA	03.22.01	XA-30122-1	Udvidelse af Ishøj Skole	u		6.500				6.500
CEA	03.22.01	XA-30123-1	Vejelbroskolen - tag	u	*	4.000	6.500			10.500
CEA	03.38.76	XA-37609-1	Kulturskolen, renoveringstiltag	u	*	5.250				5.250
CEA	05.30.27	XA-53005-1	Udvidelse af Kærbo 30 pl. - servicearealer	u		4.000	4.000			8.000
KF	00.32.31	XA-03125-1	"Helhedsplan for idrætsområdet"	u	*			6.000		6.000
KF	00.32.31	XA-03126-1	Kampsportshus	u	*		5.000	25.000		30.000
ØKO	06.45.51	XA-65102-3	Anlægsramme	u						0
			Investeringer i alt			88.550	73.075	43.225	6.775	211.625
			- Indenfor anlægsrammen			67.550	48.575	43.225	6.775	166.125
			- Uden for anlægsrammen			21.000	24.500	0	0	45.500
			Udmeldt anlægsramme			60.157	60.157	60.157	60.157	
			Overskridelse af anlægsrammen			7.393	-11.582	-16.932	-53.382	

1) Bevilling ændret af ny Byrådsbeslutning den 5. april 2022, sag 85

Finansiering:									
		Udvidelse af Kærbo med 30 pladser - lånef.			21.000	24.500	0	0	45.500
		Invest. finansieret over kassebeholdn.			67.550	48.575	43.225	6.775	166.125
		Investeringer i alt			88.550	73.075	43.225	6.775	211.625

Brohuset, incl. leje af pavilloner

Renovering og ombygning der skal bruges af kommunen incl. leje til brug under byggeperioden

Brohuset, eks. areal til Jobcenter 3 etager

Ombygning af brohuset herunder oprettelse af lokaler til beskæftigelsescenter, rehabilitering m.m.

Træningsanlæg Brohuset

Der afsættes i budget 2024 0,3 mio.kr. til ovenstående

Letbaneforplads

I forbindelse med letbanens etablering i Ishøj skal der afsættes midler til anlæggelsen af letbanens forplads. Der er afsat midler til driften af Letbanen under driftsbudgettet

Klimainitiativer (energibesparelse)

CO2-reducerende anlægsprojekter og indkøb som energibesparelser, solceller og varmepumper

Bygningsvedl. til anlæg

Ifm. budgetforliget 2022 blev der over 4 år afsat 1,0 mio.kr til yderligere bygningsvedligeholdelse af kommunens institutioner

Kærbo, udvidelse af 30 pladser

Der skal laves udbygning af 30 nye plejeboliger ifm. Kærbo. Skal ses i sammenhæng med Udvidelse af Kærbo 30 pladser - servicearealer

Natur og grønne områder

For at etablere mere natur, f.eks. Træer og flere grønne områder som oaser er der afsat 1,0 mio.kr. årligt til og med 2026.

Beplantning og byrum, klimatilp. (vava)

Til klimatilpasningsprojektet VAVA er der i 2025 afsat 4,0 mio.kr.

Klimapark og vej i det lille erhvervsområde

Til Klimaparken i det lille erhvervsområde afsættes midler til veje, stier mv. Samlet er der afsat 9,3 mio.kr.

Slidlag til anlæg

Midler til reparation af eksisterende vejbelægninger

Betonbygværker til anlæg

Afsatte midler til renovering af betonkonstruktioner - broer, tunneller og støttemure

Trafiksikkerhedspulje

Ifm. budgetforliget 2023 er der i alle årene 2024-2026 afsat 2,0 mio.kr. til trafiksikkerhedspulje

Renovering af fortove i erhvervsområdet

Ifm. budgetforliget 2023 er der 2024 til 2026 årligt afsat 2,0 mio.kr. til renovering af fortove i erhvervsområdet

Stianlæg anlæg

Ifm. budgetforliget 2023 er der 2025 afsat 850 t.kr. til særlig indsats overfor renovering af stianlægget

Uddybning af sejlrenden i havn

Projektet omfatter uddybning af sejlrenden mellem Ishøj og Vallengbæk havn. Pga. øget vækst i havnene er det nødvendigt med uddybning af sejlrenden

Udvidelse af Ishøj Skole

Tilbygning på Indskolingshus (etablering af 3 klasselokaler)

Vejlebroskolen - tag

Ifm. budgetforliget 2023 er der 2024 og 2025 afsat samlet 10,5 mio.kr. til udskiftning af taget på skolen

Renoveringstiltag Kulturskolen

Ifm. budgetforliget 2023 er der 2024 afsat 5,25 mio.kr. til diverse renoveringstiltag på skolen

Udvidelse af Kærbo med 30 pladser

Der skal laves en udbygning så der laves 30 nye plejeboliger i forbindelse med Kærbo - ses i sammenhæng med Kærbo, udvidelse af 30 pladser

Helhedsplan for Idrætsområdet

I budget 2026 afsættes 6,0 mio.kr. til foremålet.

Kampsportshus

Samlet til etablering af kampsportshus afsættes der i alt 30,0 mio.kr.

Takster og normtal

For at sikre en generel åbenhed og information om de kommunale takster, der gælder overfor borgerne, skal der udarbejdes en takstoversigt til budgettet.

Normtal anvendes til at beregne budgetbeløb på konti, især under skoler og institutioner, hvor budgetbeløbet kan sættes lig med Antal gange Normtal.

Funktion	Tekst	Normtal pr.	Budget 2023	Budget 2024	Ændring	
					Kr.	Pct.
03.38.73	Driftstilskud til foreninger					
	Medlemstilskud til idrætsforeninger, politiske ungdomsforeninger og børne- og	Medlem under 25 år	270,00	270,00	0,00	0,0
	ungdomsorganisationernes uniformerede korps	over 60 år	170,00	170,00	0,00	0,0
	Medlemstilskud til øvrige	Medlem uanset alder	170,00	170,00	0,00	0,0
	Handicappede medlemmer	Dobbelt medlemstilskud				
05.30.29	Tilskud til deltagelse i folkeoplysende voksenundervisning (aftenskoler)	Pr. person	800,00	800,00	0,00	0,0

Pris- og lønskøn

Oversigten viser de pris- og lønskøn, som er indlagt i budgettet. Der tages udgangspunkt i de fra Kommuners Landsforening udsendte forslag til pris- og lønskøn.

Prisregister

Vers.	Bevillingsposition	Betegnelse	23-24	24-25	25-26	26-27
1	1	Lønninger	4,07	5,10	5,10	5,10
1	10	Lønninger	4,07	5,10	5,10	5,10
1	2	Varekøb	1,99	1,99	1,99	1,99
1	22	Fødevarer	3,00	1,99	1,99	1,99
1	23	Brændsel og drivmidl	0,17	1,99	1,99	1,99
1	26	Køb jord og bygning	-0,50	1,99	1,99	1,99
1	27	Anskaffelser	3,81	1,99	1,99	1,99
1	29	Øvrig varekøb	2,47	1,99	1,99	1,99
1	4	Tjenesteydelser	4,14	4,35	4,35	4,35
1	40	Tj.ydelser uden moms	5,10	5,10	5,10	5,10
1	45	Entreprenør- og hånd	2,80	2,80	2,80	2,80
1	46	Bet. til staten	3,46	3,46	3,46	3,46
1	47	Bet. til kommuner	4,13	4,83	4,83	4,83
1	48	Bet. til regioner	3,56	4,11	4,11	4,11
1	49	Øvr. tjenesteydelser	5,10	5,10	5,10	5,10
1	5	Tilskud og overførsel	3,43	3,50	3,50	3,50
1	51	Tjenestemandspension	4,07	5,10	5,10	5,10
1	52	Overfør til personer	3,30	3,30	3,30	3,30
1	59	Øvrig tilsk og overf	3,87	3,87	3,87	3,87
1	6I81	KT7 Grundskyld	3,00	3,00	3,00	3,00
1	6I82	KT7 Skat indtægt	3,00	3,00	3,00	3,00
1	6I83	KT7 Selskabsskat	3,00	3,00	3,00	3,00
1	6I85	KT7 TilskudUdlig Ind	3,00	3,00	3,00	3,00
1	6U62	KT7 Skat udgift	2,53	2,53	2,53	2,53
1	6U65	KT7 TilskudUdlig Udg	2,53	2,53	2,53	2,53
1	7	Indtægter	4,13	4,83	4,83	4,83
1	71	Egne huslejeindtægt	4,13	4,83	4,83	4,83
1	72	Salg produkt&ydelser	4,13	4,83	4,83	4,83
1	76	Bet. fra staten	4,13	4,83	4,83	4,83
1	77	Bet. fra kommuner	4,13	4,83	4,83	4,83
1	78	Bet. fra regioner	4,13	4,83	4,83	4,83
1	79	Øvrige indtægter	4,13	4,83	4,83	4,83
1	8686	KT 0-6 Statstilskud	3,30	3,30	3,30	3,30
1	9OEV89	KT8 Udbet for Staten	3,30	3,30	3,30	3,30