

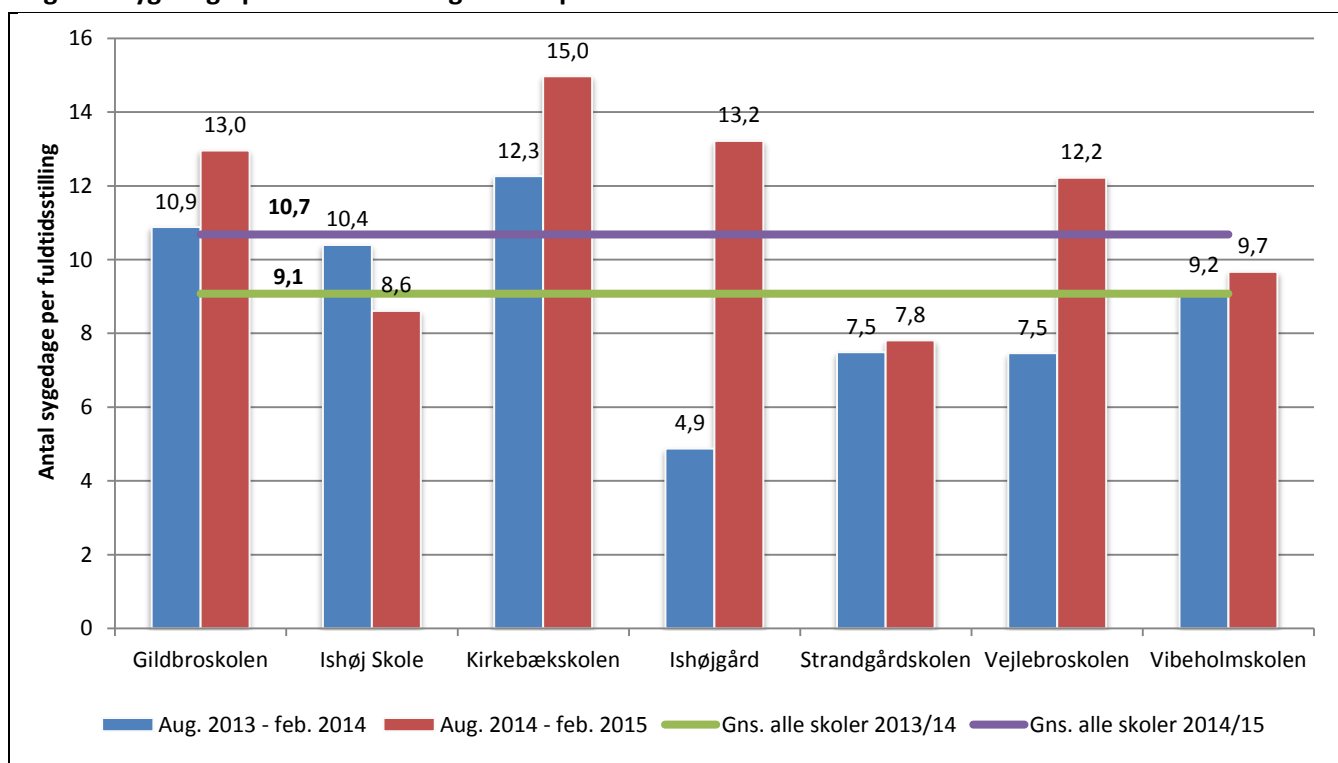
Sygefravær blandt lærere 2013/2014 og 2014/2015 (aug.-feb.)

Dette notat omhandler udviklingen i sygefraværet for lærere for perioden 1. august 2013 - 28. februar 2014 og 1. august 2014 – 28. februar 2015. Kategorien af lærere omfatter både lærere, overlærere, børnehaveklasseledere og lærervikarer. Timelønnede lærere (tilkaldevikarer) indgår ikke i opgørelsen.

I notatet er medtaget både egentligt sygefravær og andre sygefraværformer som fx barn syg, fravær som følge af graviditetsgener, §56-aftaler, arbejdsulykker m.v. Dette er gjort for at give et så retvisende billede af fraværet som muligt. I tabel 2 og figur 10 er sygefraværet opdelt på sygdom og andre sygefraværformer, mens der ikke skelnes imellem sygefraværformer i de øvrige figurer og tabeller i notatet.

Figur 1 nedenfor viser det gennemsnitlige antal sygedage per fuldtidsmedarbejder fordelt på skoler. Samtidigt vises det gennemsnitlige antal sygedage per medarbejder som vandrette streger i figuren.

Figur 1. Sygedage per fuldtidsstilling fordelt på skoler



Det ses, at det gennemsnitlige sygefravær for alle skoler er steget fra 9,1 dage til 10,7 dage, svarende til en stigning på 18 %¹. Stigningen dækker over store forskelle på de enkelte skoler. På Ishøj Skole er sygefraværet per medarbejder faldet, mens det er stort set uændret på Strandgårdskolen og Vibeholmskolen. De største stigninger i sygefraværet ses på Kirkebækskolen, Skolen på Ishøjgård og

¹ Ved opgørelsen af sygefraværet per lærer, er der ikke taget højde for tilfælde, hvor en lærer kun er ansat en del af den betragtede periode eller er fraværende af andre årsager end sygdom (fx barselsorlov).

Vejlebroskolen. Stigningen på Gildbroskolen er moderat, men denne skole lå i forvejen højt på sygefravær, hvorfor dens samlede sygefravær i perioden 1. august 2014 – 28. februar 2015 ligger et godt stykke over kommunegennemsnittet.

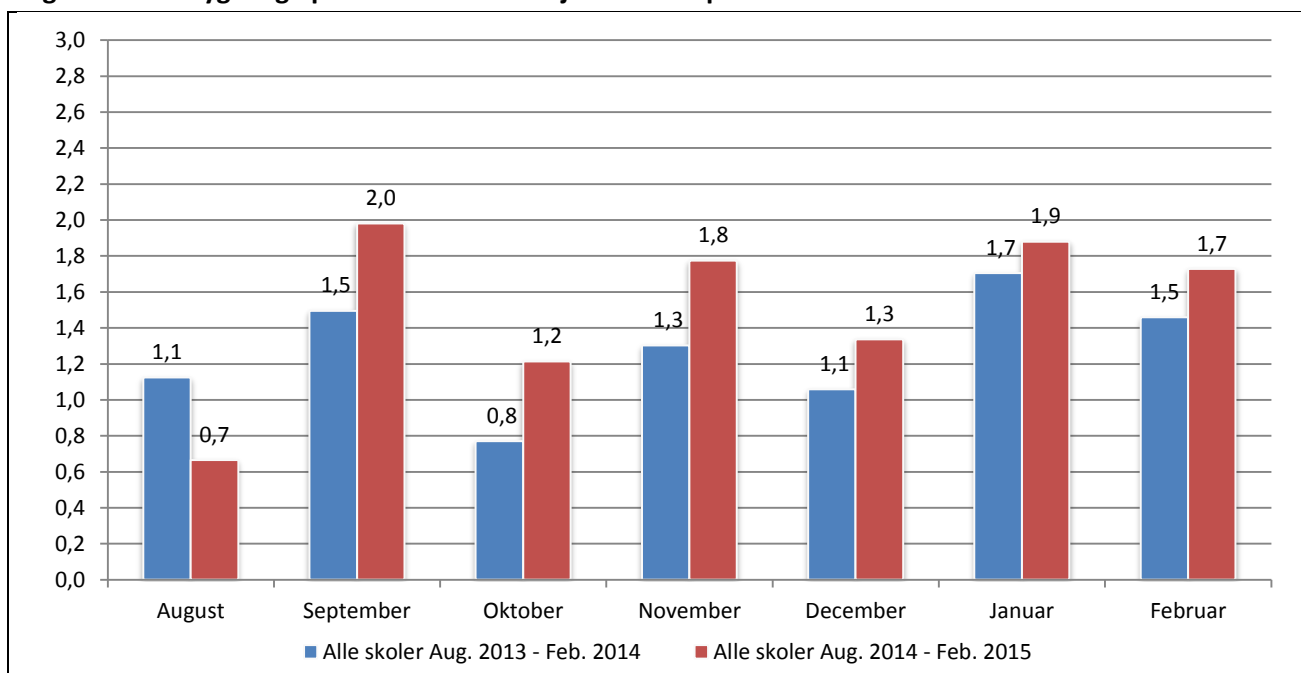
Tabel 1 nedenfor viser det samme som figur 1, blot med tilføjelse af de procentuelle ændringer i sygefraværet fordelt på skoler. Idet antallet af lærere er steget i kommunen er sygefraværet per lærer steget mindre end det samlede sygefravær, som præsenteres i senere figurer.

Tabel 1. Sygedage per fuldtidsansat lærer fordelt på skoler

	2013/14	2014/15	Ændring
	Sygedage per lærer		Procent
Gildbroskolen	10,9	13,0	19%
Ishøj Skole	10,4	8,6	-17%
Kirkebækskolen	12,3	15,0	22%
Ishøjgård	4,9	13,2	171%
Strandgårdskolen	7,5	7,8	4%
Vejlebroskolen	7,5	12,2	64%
Vibeholmskolen	9,2	9,7	6%
Alle skoler	9,1	10,7	18%

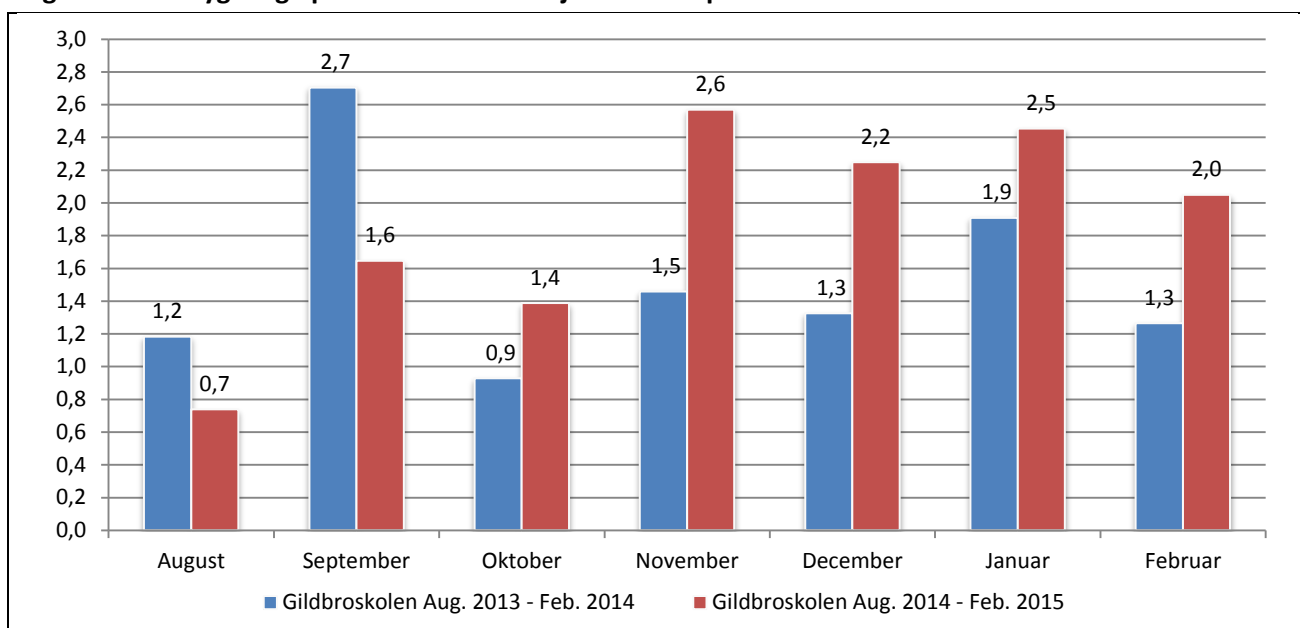
I figur 2 ses antallet af sygedage per fuldtidsmedarbejder fordelt på måneder for alle skolerne, mens figur 3 – 9 viser det samme blot fordelt på hver enkelt skole. På alle figurerne er skalaen på 2.-aksen sat til intervallet 0 – 3 sygedage per medarbejder per måned for lette sammenligning af figurerne med hinanden. Skalaerne i figurerne for Skolen på Ishøjgård og Kirkebækskolen er dog højere til henholdsvis 0-5 og 0-3,5, da sygefraværet på disse skole er tilsvarende højere i enkelte måneder.

Figur 2. Antal sygedage per fuldtidsmedarbejder fordelt på måneder – ALLE SKOLER

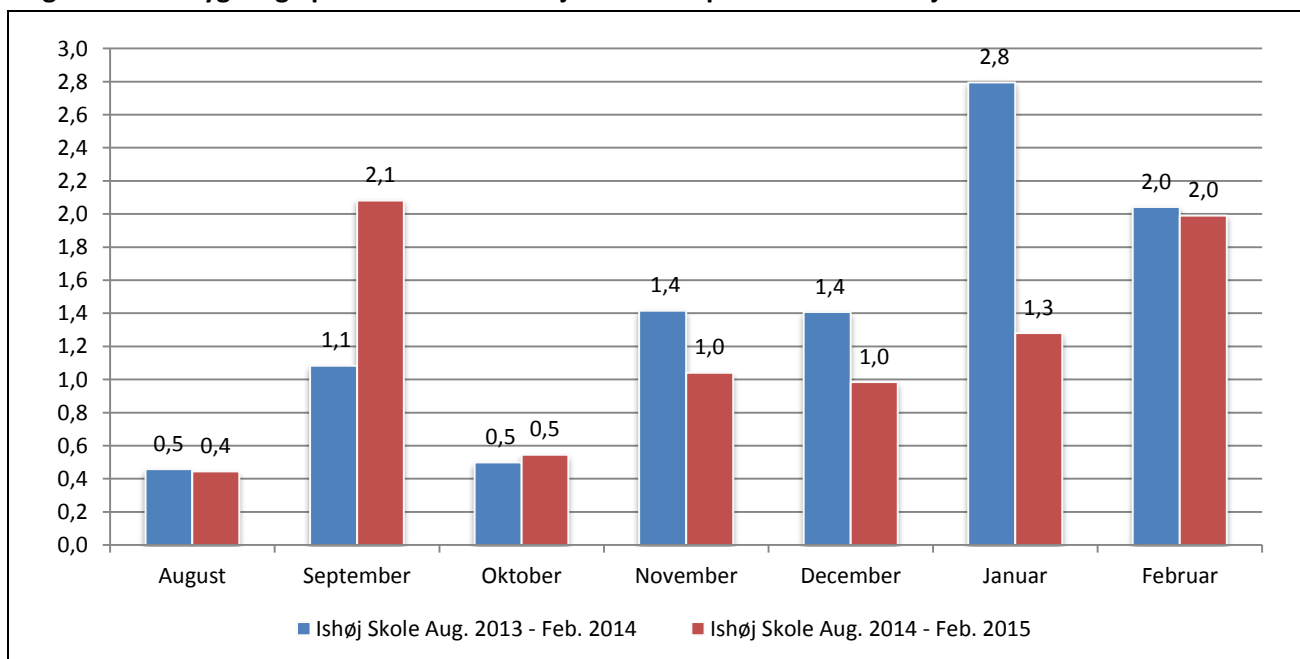


Det ses af figur 2, at sygefraværet per fuldtidsmedarbejder er højere i perioden 1. august 2014 – 28. februar 2015 end i perioden året før for samtlige måneder på nær august måned. Det højeste sygefravær ses i september og januar måned. Dette er samtidigt også de måneder, hvor der er flest skoledage/arbejdsdage. Vær opmærksom på, at store udsving i sygefraværet på de enkelte skoler udjævnes, når man ser på alle skoler samtidigt. Dette er årsagen til, at sygefraværet ligger lavere per måned i figur 2 end i flere af de andre figurer. Det gælder også at jo mindre skolerne er, des mere vil de enkelte sygeforløb fylde i figurene, hvilket kan føre til større udsving i sygefraværet for små skoler end for større skoler.

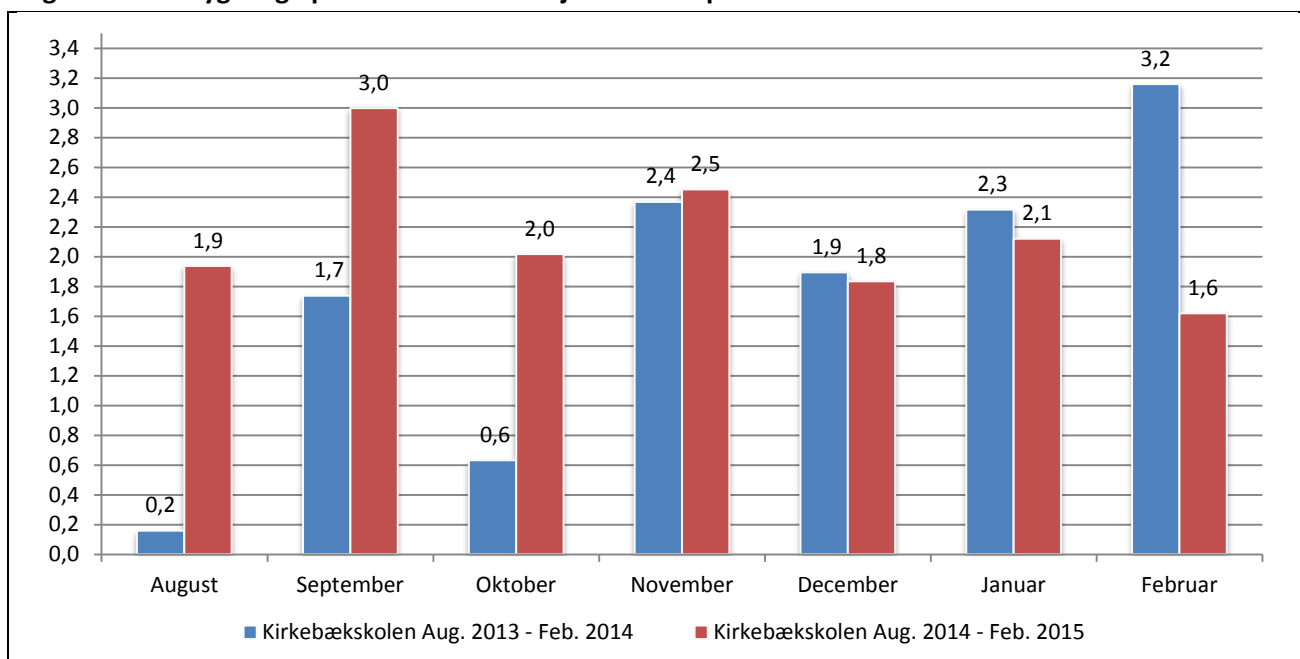
Figur 3. Antal sygedage per fuldtidsmedarbejder fordelt på måneder – Gildbroskolen



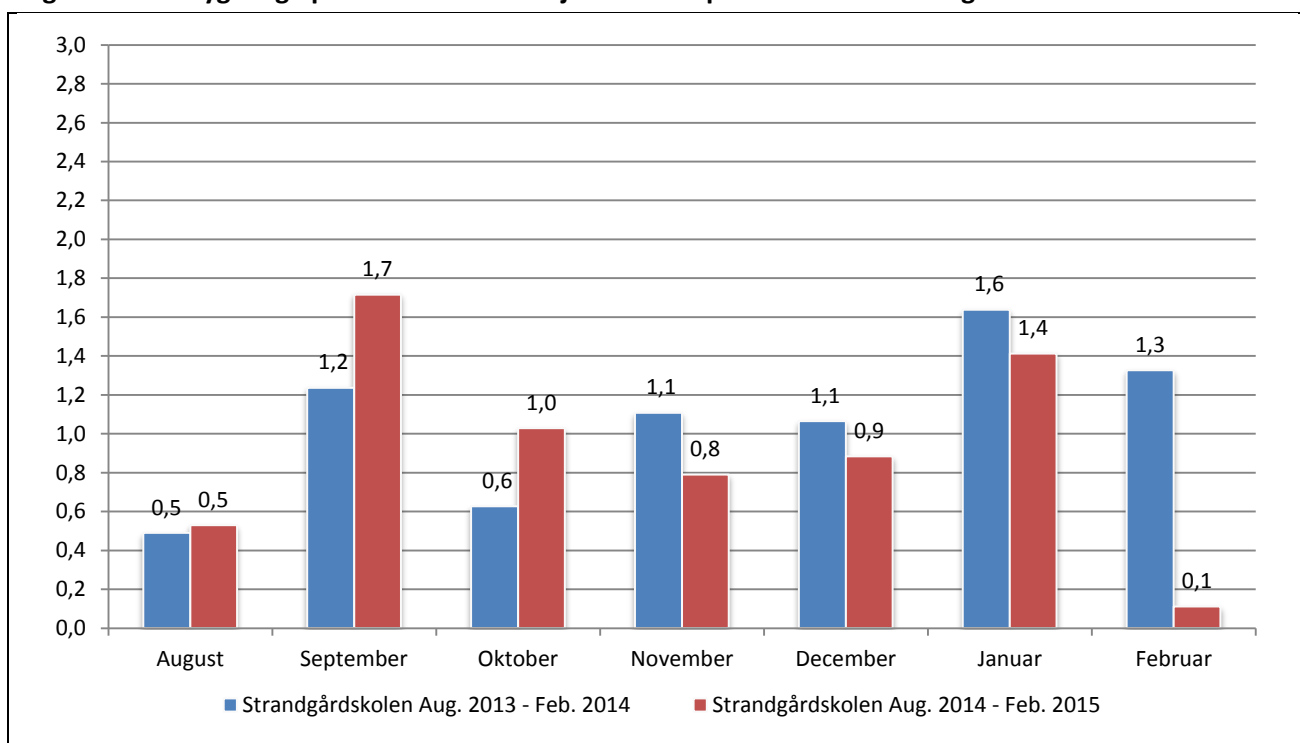
Figur 4. Antal sygedage per fuldtidsmedarbejder fordelt på måneder – Ishøj Skole



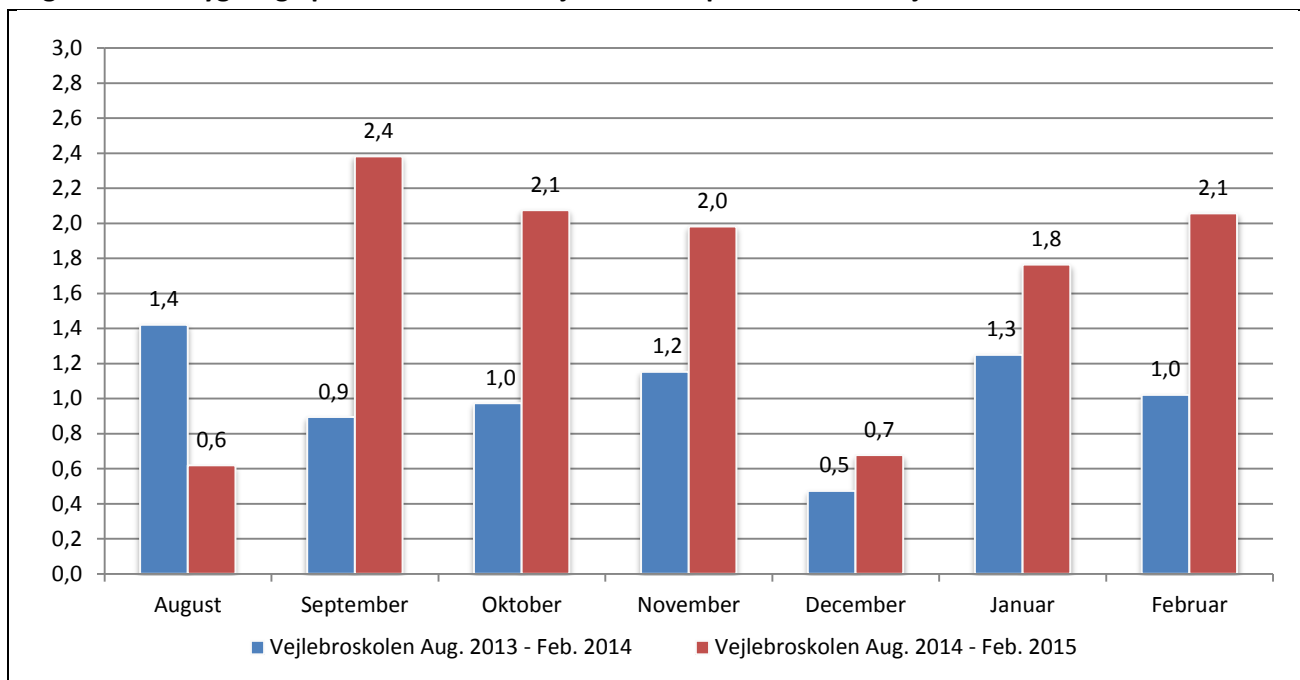
Figur 5. Antal sygedage per fuldtidsmedarbejder fordelt på måneder – Kirkebækskolen



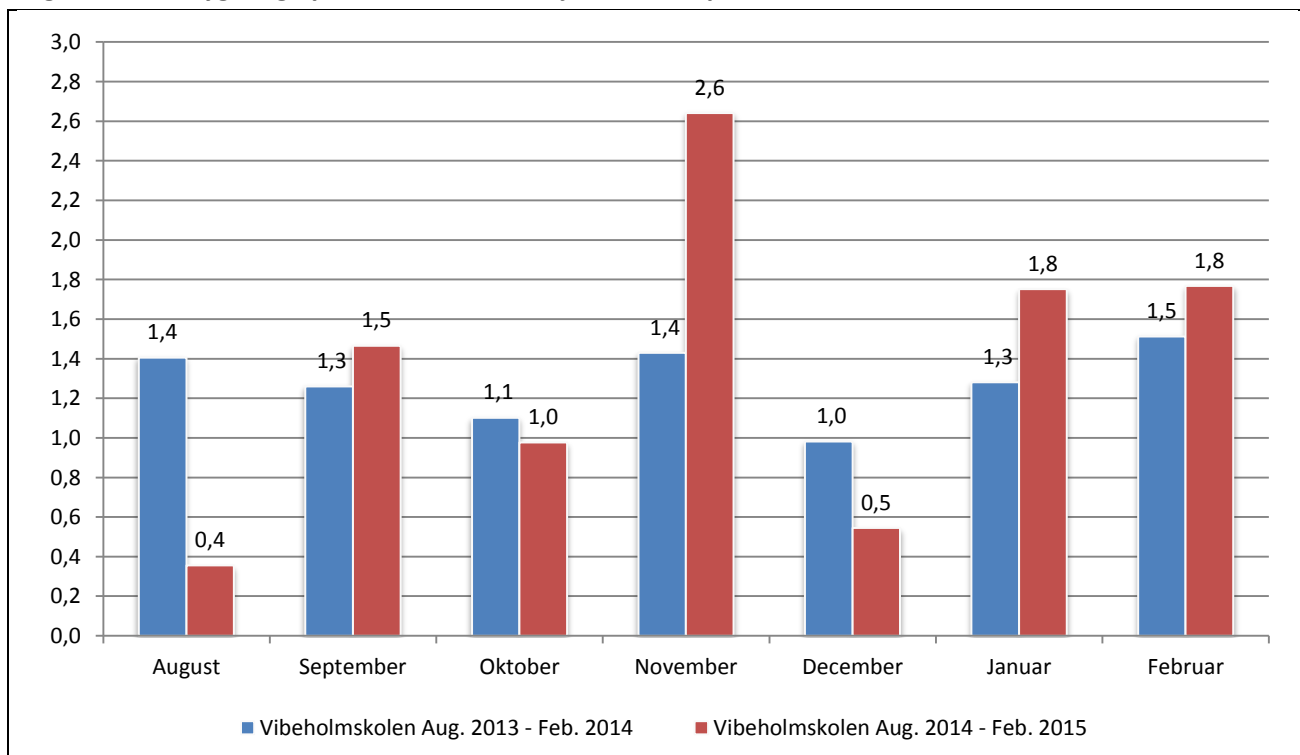
Figur 6. Antal sygedage per fuldtidsmedarbejder fordelt på måneder – Strandgårdskolen



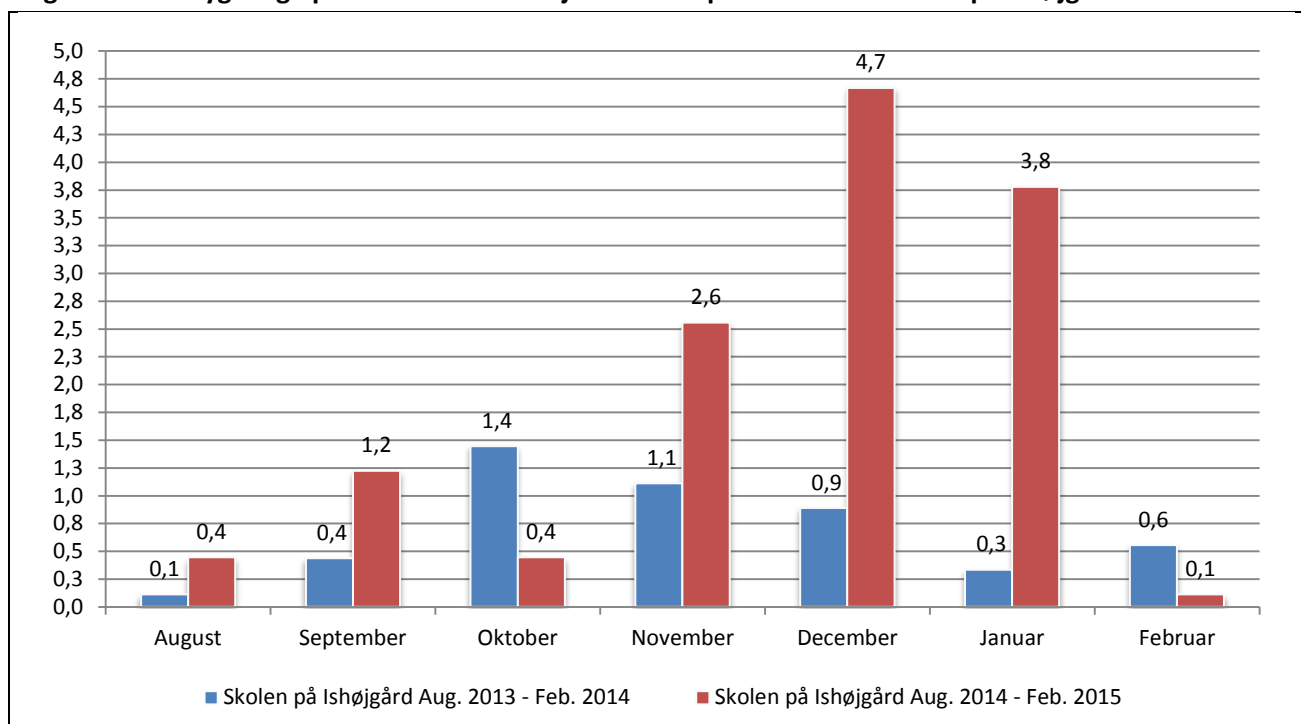
Figur 7. Antal sygedage per fuldtidsmedarbejder fordelt på måneder – Vejlebroskolen



Figur 8. Antal sygedage per fuldtidsmedarbejder fordelt på måneder – Vibeholmskolen



Figur 9. Antal sygedage per fuldtidsmedarbejder fordelt på måneder – Skolen på Ishøjgård



Tabel 2 viser antallet af fuldtidssygedage fordelt på skoler og sygdomskategorierne "sygdom" og "anden sygdom".

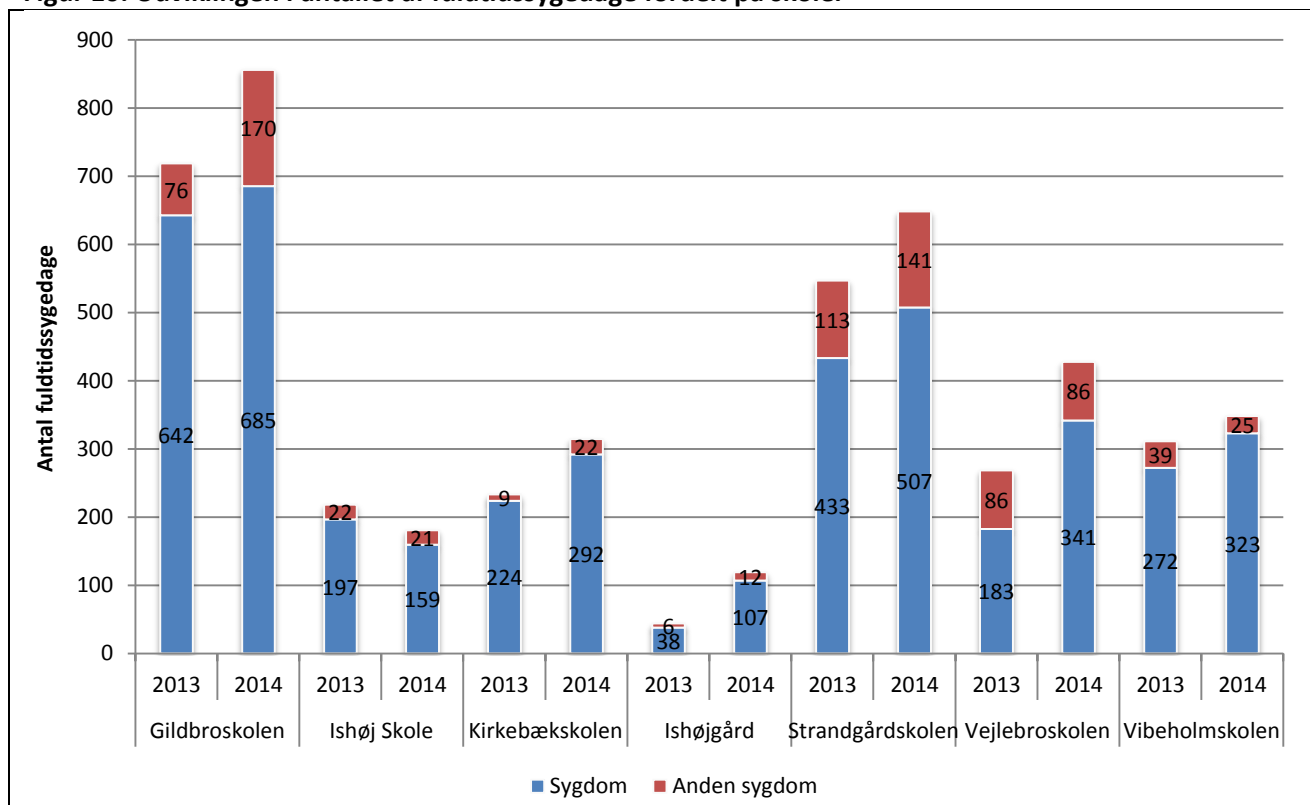
Tabel 2. Oversigt over udviklingen i fuldtidssygefravær

Skole	2013/2014		2014/2015		Ændring i procent		Ændring i alt
	Sygdom	anden sygdom	Sygdom	anden sygdom	Sygdom	anden sygdom	Begge kategorier
	Antal fuldtidssygedage				Procent		
Gildbroskolen	642	76	685	170	7%	124%	19%
Ishøj Skole	197	22	159	21	-19%	-2%	-17%
Kirkebækskolen	224	9	292	22	30%	150%	35%
Ishøjgård	38	6	107	12	182%	100%	171%
Strandgårdskolen	433	113	507	141	17%	24%	19%
Vejlebroskolen	183	86	341	86	87%	0%	59%
Vibeholmskolen	272	39	323	25	18%	-35%	12%
I alt	1.989	351	2.415	479	21%	36%	24%

Anm. Tabellen sammenligner perioden 1/8 2013 -28/2 2014 og 1/8 2014 -28/2 2015. Sygdom dækker over sygdomskategorierne "sygdom" og "delvist sygdom". Anden sygdom dækker over kategorierne "barn syg", "graviditetsgener", "arbejdsskade" og "sygdom med §56-aftale". Der er ingen sygdom, der hidrører fra andre sygdomskategorier som fx alvorligt sygt barn eller nedsat tjeneste som følge af graviditetsgener.

Sygefraværet, målt som antallet af fuldtidssygedage, er steget med 21 % i gennemsnit fra perioden 1. august 2013 – 28. februar 2014 til samme periode et år efter. Medregnes andre sygdomsformer som barn syg, graviditetsgener, arbejdsulykker og fravær som følge af §56- aftale, er stigningen i det samlede sygefravær dog lidt større – nemlig på 24 %. Figur 10 viser antallet af sygefraværsdage fordelt på skoler og er en grafisk illustration af antallet af sygefraværsdage i tabel 2.

Figur 10. Udviklingen i antallet af fuldtidssygedage fordelt på skoler



Anm. Som i tabel 1.

I tabel 3 på næste side vises antallet af sygefraværsdage fordelt på ugedage for de to perioder. Ugedagene refererer til den ugedag, der er første sygefraværsdag i hvert enkelt sygdomsforløb.

Tabel 3. Antal sygedage fordelt på ugedage

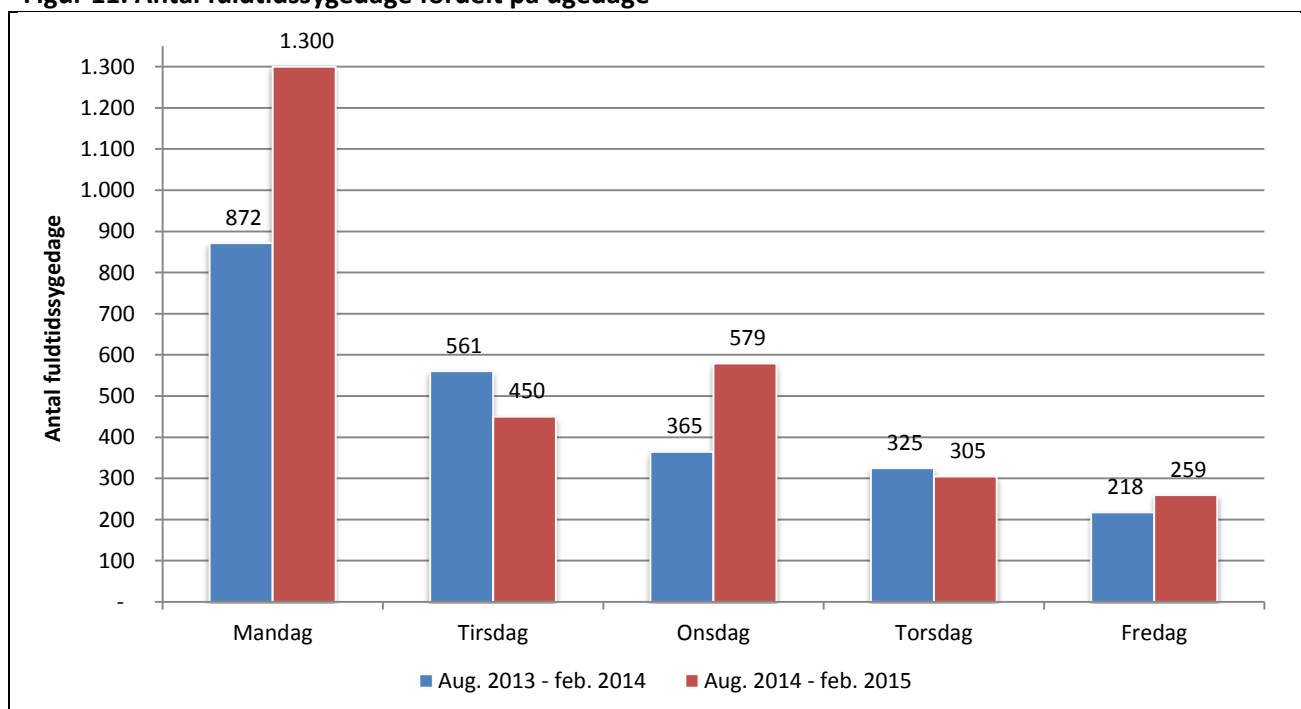
	Mandag	Tirsdag	Onsdag	Torsdag	Fredag	I alt	Man/fre
	Antal fuldtidssygedage						Faktor
Aug. 2013 - jan. 2014	872	561	365	325	218	2.340	4,0
Aug. 2014 - jan. 2015	1.300	450	579	305	259	2.894	5,0
	Procentvis ændring						
	49%	-20%	59%	-6%	19%	24%	

Anm. Man/fre-faktor viser hvor mange gange flere sygeperioder, der starter på en mandag som på en fredag.

Det gælder for begge perioder, at der er flest sygemeldinger om mandagen, og at sygemeldingerne daler frem mod fredag, hvor der er færrest sygemeldinger. 4,0 gange så mange sygeforløb startede på en mandag som på en fredag i perioden 1. august 2013 – 28. februar 2014. Dette forhold var øget til 5,0 i perioden året efter.

Stigningen i sygefraværet er størst om onsdagen, hvor antallet af sygemeldinger er steget med 59 %. Sygefravær, der starter på en mandag er steget med 49 %, mens sygefravær, der starter på en tirsdag og en torsdag er faldet med henholdsvis 20 % og 6 %.

Figur 11. Antal fuldtidssygedage fordelt på ugedage



Tabel 4 viser sygefraværet opgjort på måneder for de to perioder.

Tabel 4. Sygefravær fordelt på måneder i 2013/14 og 2014/15

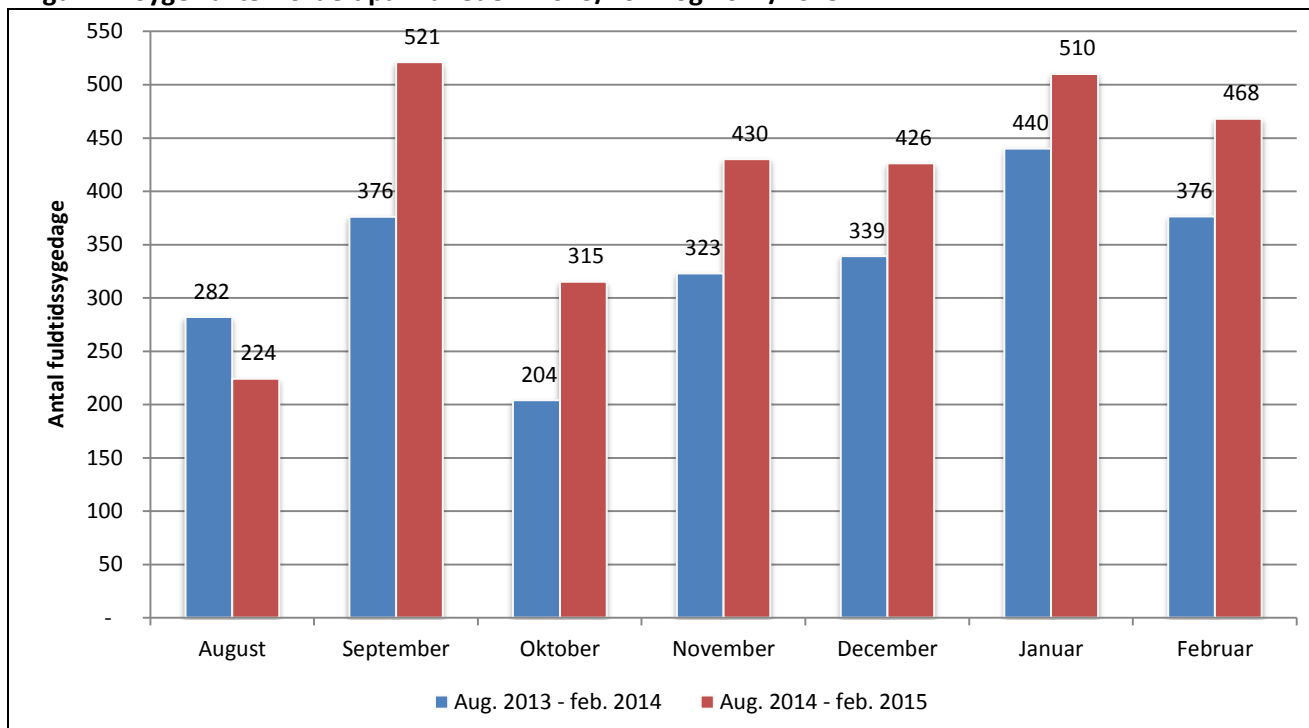
	Aug.	Sep.	Okt.	Nov.	Dec	Jan.	Feb.	I alt
Antal fuldtidssygedage								
Aug. 2013 – feb. 2014	282	376	204	323	339	440	376	2.340
Aug. 2014 – feb. 2015	224	521	315	430	426	510	468	2.894
Procentvis ændring								
	-21%	39%	54%	33%	26%	16%	24%	24%

Sygefraværet opgjort som fuldtidssygedage ligger generelt lavere i oktober måned, hvilket kan skyldes, at der er færre arbejdsdage i denne måned på grund af skolernes efterårsferie. Det er imidlertid også den måned, hvor stigningen i sygefraværet for 2013 til 2014 er størst. Sygefraværet ligger højt i januar i begge

perioder. Stigningen i sygefraværet i januar imellem de to perioder er derimod "kun" på 16 %. Der ses et fald i sygefraværet for august måned sammenlignet med året før.

Figur 12 er en grafisk illustration af tabel 4.

Figur 12. Sygefravær fordelt på måneder i 2013/2014 og 2014/2015



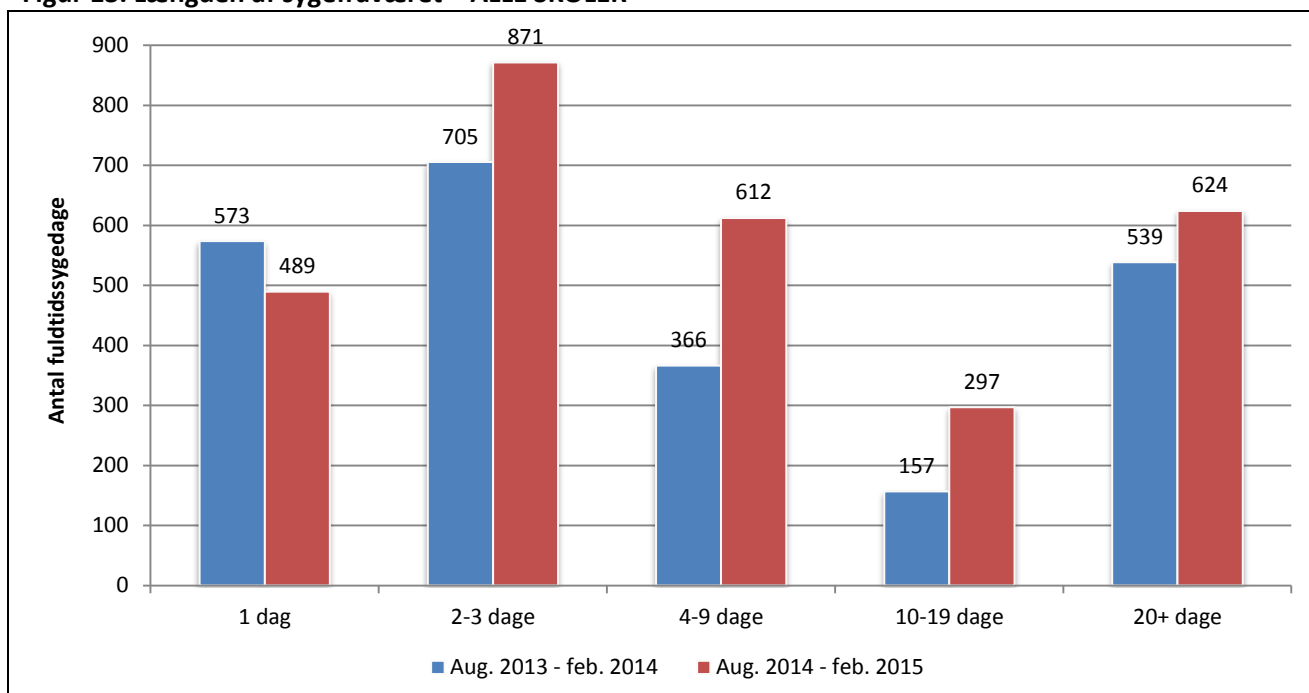
Tabel 5 viser antallet af sygefraværsdage fordelt på længden af fraværsperioderne, samlet for alle skolerne. Figur 5 på næste side er en grafisk illustration af tabel 5, mens figur 13 - 20 viser den tilsvarende fordeling for hver enkelt skole.

Tabel 5. Fordeling af fuldtidssygedage på længden af fravær

	1 dag	2-3 dage	4-9 dage	10-19 dage	20+ dage	Dage i alt
Antal fuldtidssygedage						
Aug. 2013 - feb. 2014	573	705	366	157	539	2.340
Aug. 2014 - feb. 2015	489	871	612	297	624	2.894
Procentvis ændring						
Ændring	-15%	24%	67%	89%	16%	24%

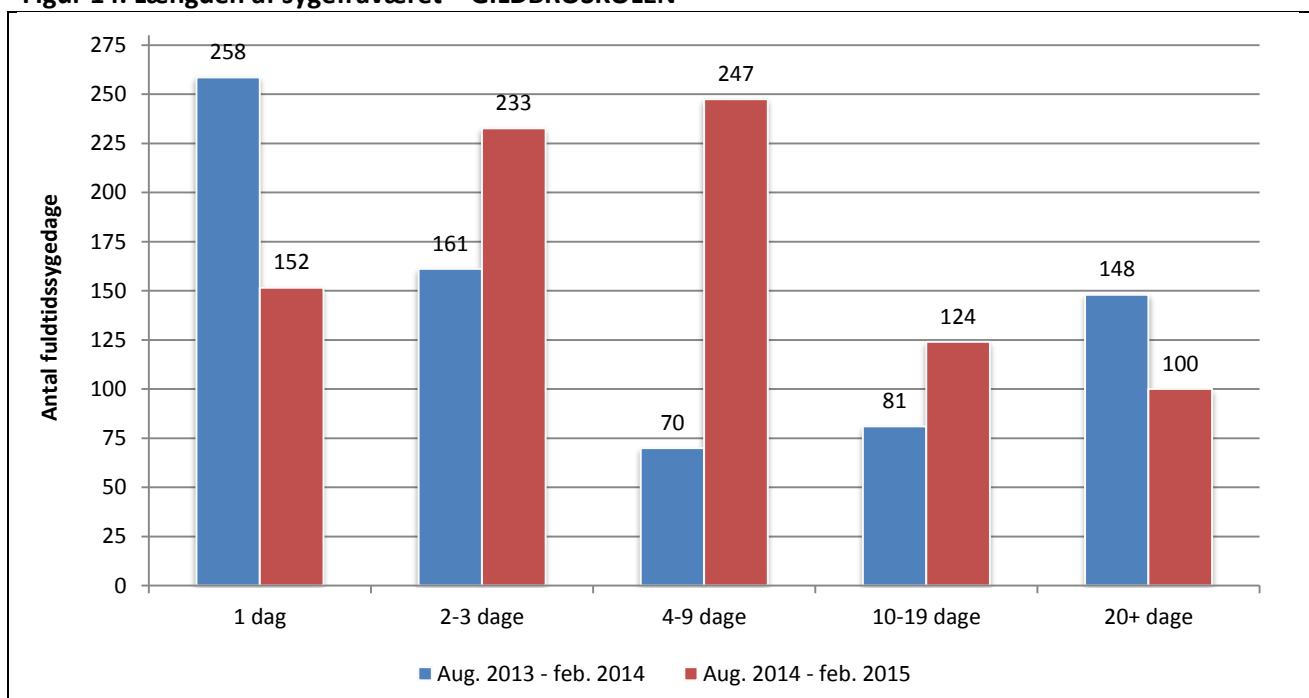
Det ses af tabel 5 og figur 5, at der har været et fald i enkeltsygedagsfraværet, men at fraværet er steget for sygdomsperioder af mere end en dags varighed. Stigningen i antallet af fraværsdage har været størst for fravær på mellem 4 og 19 dage. Langtidssygefraværet (20+ arbejdsdage) er steget med 16 %. Den overordnede tendens dækker dog over store forskelle skolerne imellem, som det fremgår af figur 13 - 20 på de næste sider.

Figur 13. Længden af sygefraværet – ALLE SKOLER

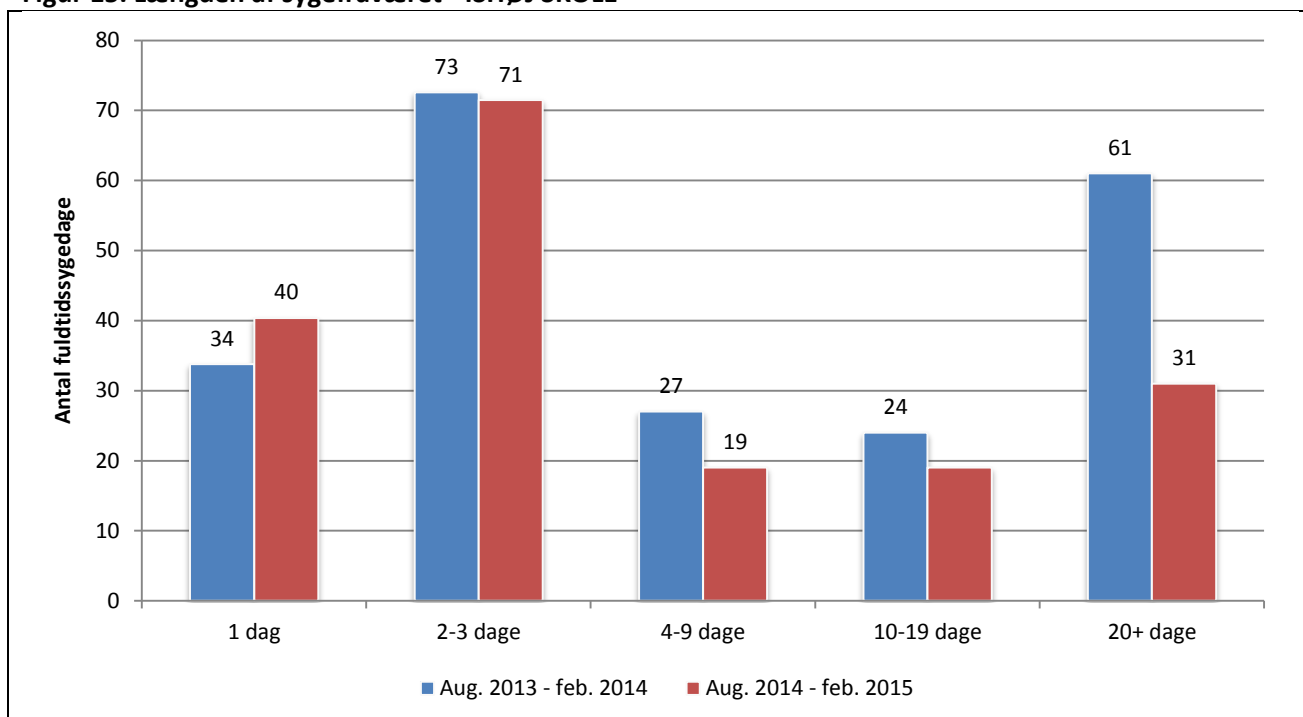


For Gildbroskolen gælder det, at sygefraværet på mellem 2 – 19 arbejdsdage er steget, mens langtidssygefraværet og enkeltdagssygefraværet er faldet.

Figur 14. Længden af sygefraværet – GILDBROSKOLEN



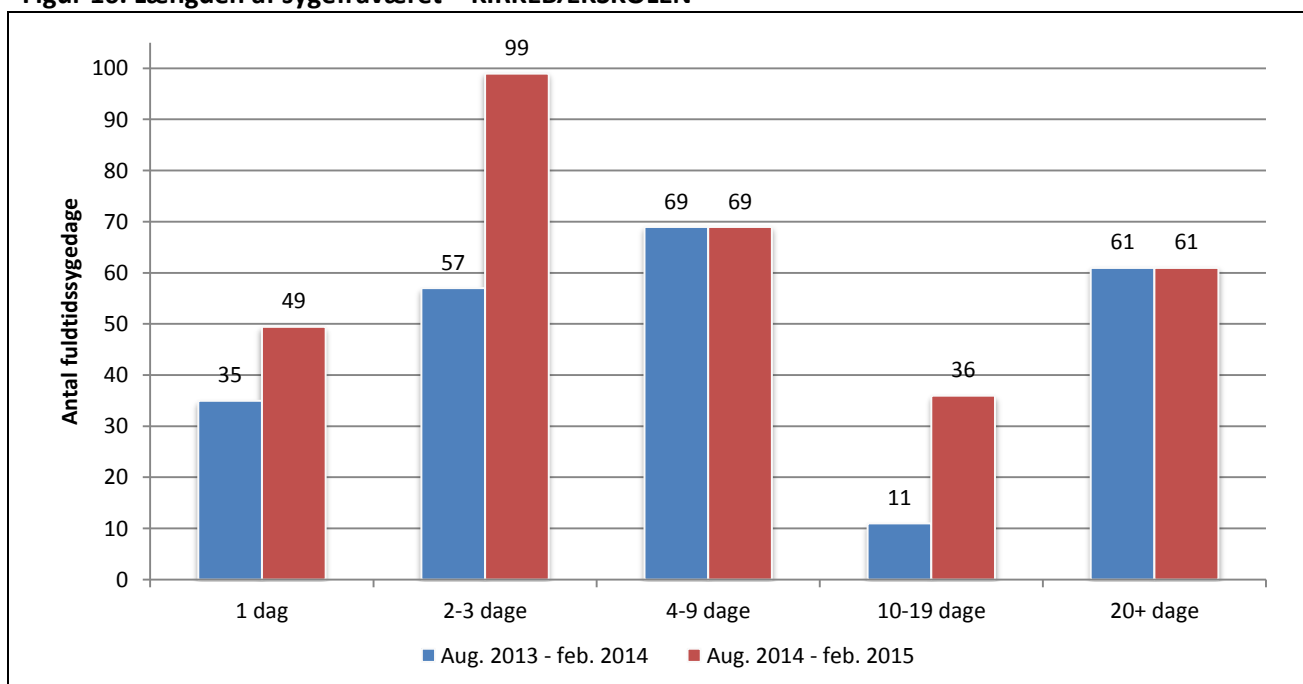
Figur 15. Længden af sygefraværet - ISHØJ SKOLE



For Ishøj Skole (figur ovenfor) ses der mindre fald i sygefraværet både på det korte og det lange sygefravær. I alt er sygefraværet faldet med 17 % jf. tabel 2.

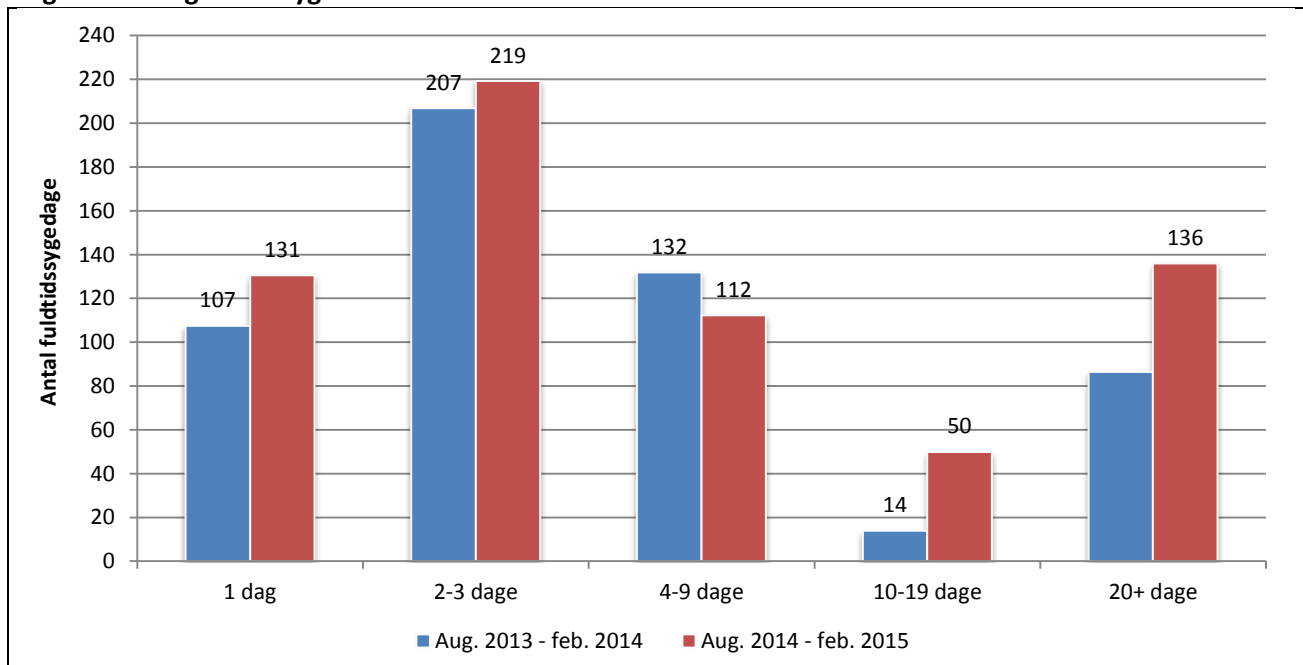
For Kirkebækskolen (figur nedenfor) ses en stigning i sygefravær af 1 – 3 og 10 – 19 dages varighed, mens øvrigt sygefravær er uændret i forhold til perioden før. I alt er sygefraværet steget med 35 % jf. tabel 2.

Figur 16. Længden af sygefraværet – KIRKEBÆKSKOLEN



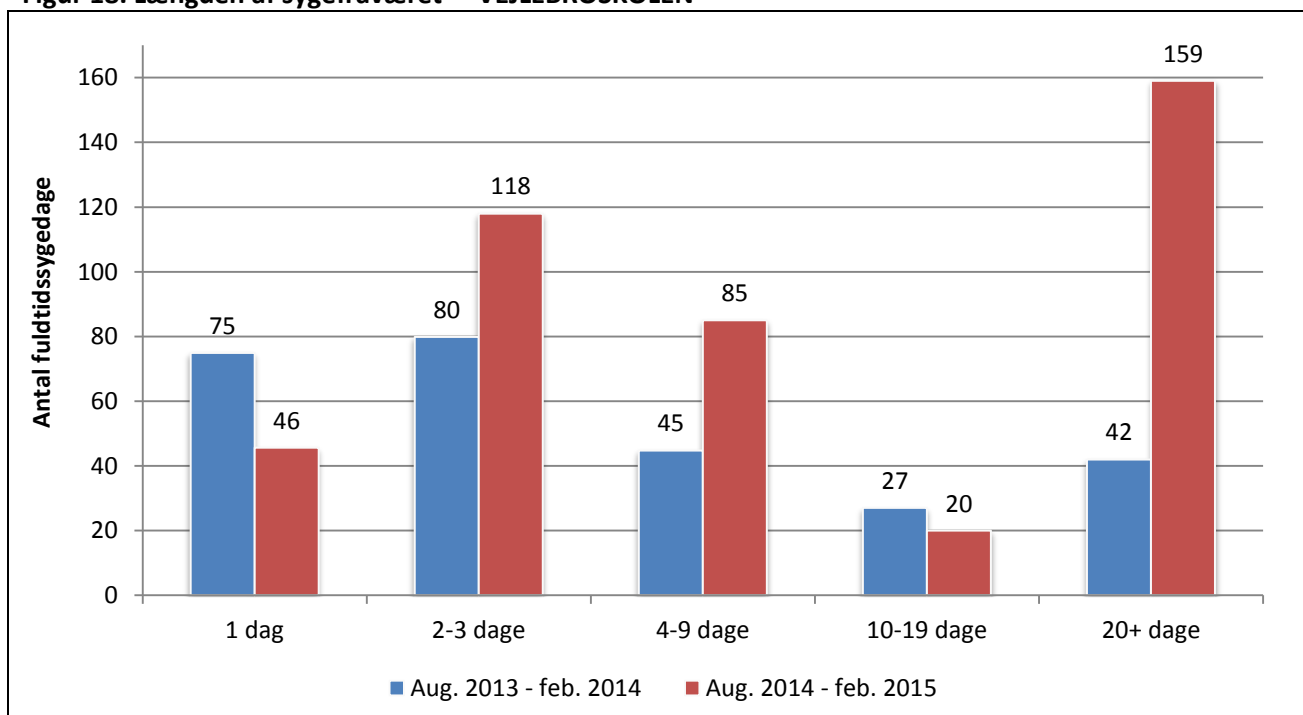
På Strandgårdskolen er det korte sygefravær (1 – 3 arbejdsdage) stort set uændret. Der ses en stigning i sygefravær på 10 dage eller derover, mens sygefravær på 4 – 9 dage er faldet. I alt er sygefraværet steget med 19 % jf. tabel 2.

Figur 17. Længden af sygefraværet – STRANDGÅRDSKOLEN



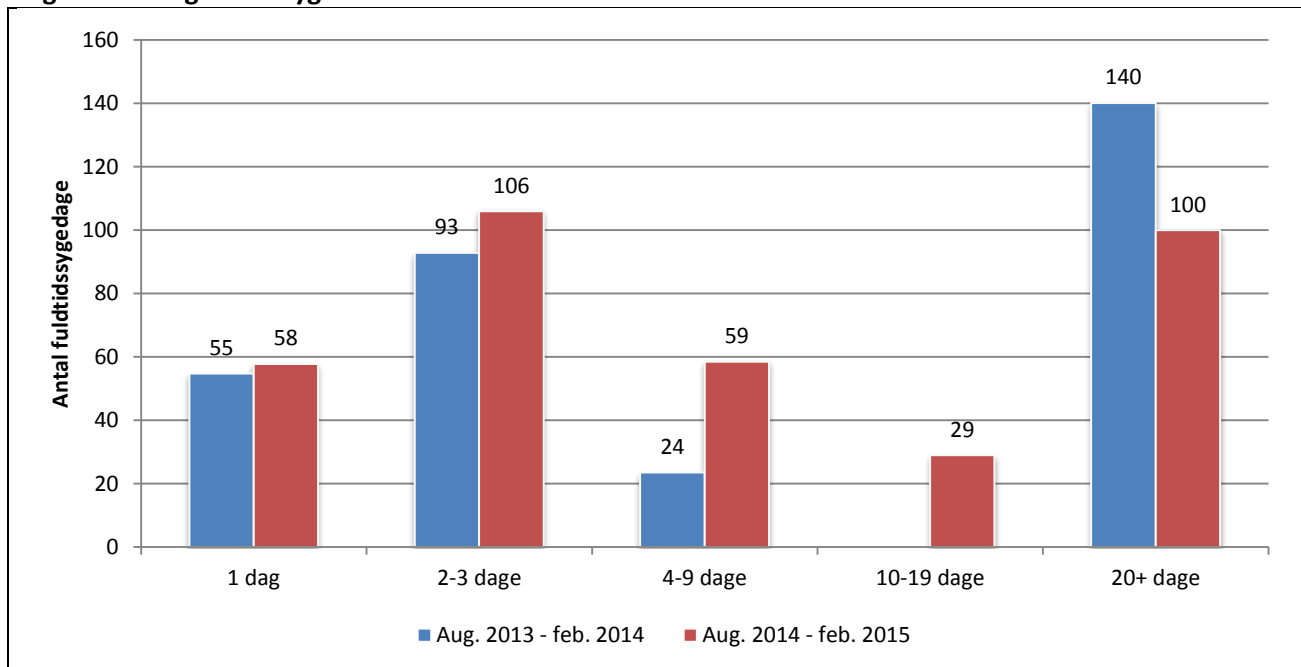
For Vejlebroskolen er enkeltdagssygefravær og sygefravær på 10 – 19 dage faldet, mens sygefravær af anden varighed er steget. Især ses en stigning i langtidssygefraværet. I alt er sygefraværet steget med 59 %.

Figur 18. Længden af sygefraværet – VEJLEBROSKOLEN



For Vibeholmskolen ses det, at den moderate stigning i det samlede antal sygefraværdsdage i tabel 2 på 12 % dækker over et fald i langtidssygefraværet, der i nogen grad opvejer stigningen i sygefraværet på mellem 2 og 19 dage. Enkeltdagssygefraværet er uændret.

Figur 19. Længden af sygefraværet – VIBEHOLMSKOLEN



Stigningen i antallet af sygedage på Ishøjgård skyldes en stigning i sygeforløb af alle længder på nær sygeforløb på 2-3 arbejdsdage. I alt er sygefraværet steget med 171 % jf. tabel 2.

Figur 20. Længden af sygefraværet – Ishøjgård

