



21-02-2019

Supplerende materiale til nøgletal på beskæftigelsesområdet

Dette notat supplerer de nøgletal, som Jobcenter Vallensbæk leverer til Økonomi- og Planudvalget i Ishøj Kommune.

Graferne i det supplerende notat kan til enhver tid udarbejdes (med forbehold for tilgængelig data), så de illustrerer de målgrupper, Økonomi- og Planudvalget særligt ønsker at få belyst.

Ledighed i Ishøj og Vallensbæk

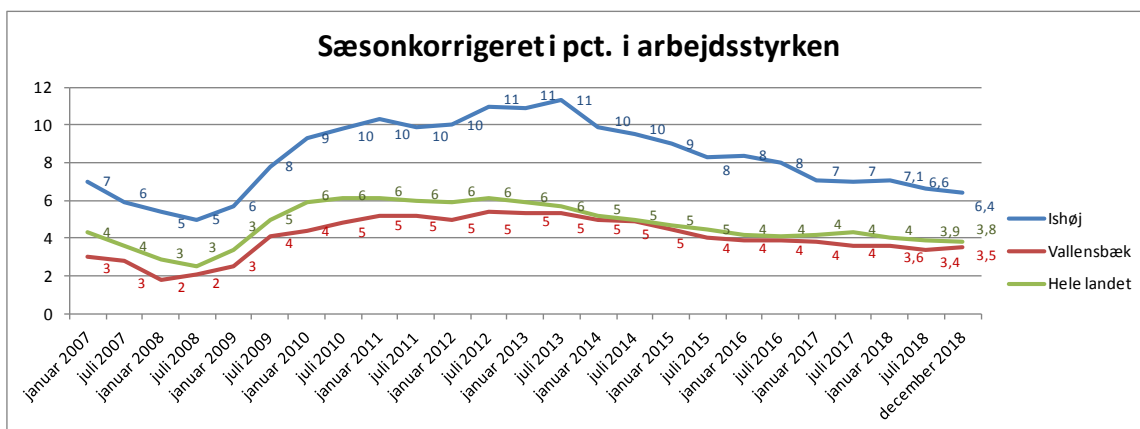
Figur 1 viser udviklingen i ledighedsprocenten i perioden januar 2007- december 2018 i Ishøj, Vallensbæk og på landsplan. Tallene er sæsonkorrigerede.

Grafen viser overordnet, at ledigheden steg markant som følge af den økonomiske krise i 2008 for igen at falde fra starten af 2013 til i dag.

Vallensbæk Kommune har en lavere andel af ledige i forhold til antal indbyggere, men har generelt årene igennem fulgt den samme udvikling og konjunkturpåvirkning som Ishøj.

Nedenstående figur viser således, at ledighedsprocenten i Ishøj og Vallensbæk følger de samme konjunkturudsving, dog ser det ud til, at en generel stigning i ledigheden rammer Ishøj mere markant sammenlignet med Vallensbæk Kommune.

Fra januar 2018 til december 2018 faldt ledigheden fra 7,1 til 6,4 pct. i Ishøj Kommune. I Vallensbæk og på landsplan var ledigheden ligeledes faldende i 2018. I den seneste måling fra december er ledighedsprocenten i Ishøj 6,4 pct., hvilket er den laveste siden 2009.



Figur 1: Fuldtidsledige i pct. af arbejdsstyrken, sæsonkorrigeret og faktiske tal. statistikbanken.dk

