

Forside tekst/citat:

Ishøj Kommune, Kulturpolitik, 2022.

Forside billede:

Jeppe Hein, 'ARKENWALK', 2021

© KÖNIG GALERIE, Berlin, 303 GALLERY New York,

og Galleri Nicolai Wallner, København.

Permanent installation, der leder vejen fra Ishøj Station
til ARKEN Museum for Moderne Kunst.

Foto: © Barskprojects



Ishøj Kommune

– for alle

Center for Kultur og Fritid

Ishøj Store Torv 20

2635 Ishøj

www.ishoj.dk



Kunst i det offentlige rum

I Ishøj gør kunsten i det offentlige rum en forskel for både borgere og besøgende. Kunsten vækker følelser, den udfordrer vores forståelse og giver livsenergi. I Ishøj er der muligheder, vi kan udnytte på kort sigt, og muligheder, der kan opdyrkes og udnyttes på længere sigt. Ønsket er, at kunsten er synlig i vores byrum, vores natur og vores boligområder – i bymidten, landsbyerne, i Strandparken og der, hvor du mindst venter det!



Indhold

Introduktion

Hvad er kunst i det offentlige rum? · 1

Baggrund for inspirationskataloget · 3

Kunst i mange former · 4

Formidling af kunst i det offentlige rum · 7

Inspiration

Potentielle steder for nye kunstprojekter · 12

Fremtidssikring af eksisterende og kommende værker · 26

Rammer og metode

Intern organisering og kunstfaglig rådgivning · 28

Planlægning af det enkelte kunstprojekt · 30

Muligheder for finansiering · 36

Introduktion

Hvad er kunst i det offentlige rum?

Når vi taler om kunst i det offentlige rum, taler vi ofte om de fysiske rum i byen som pladser, gavle, parker eller de tunneller og stiforløb, vi færdes på, når vi er på vej fra et sted til et andet. Men det offentlige rum er også et supermarked, en skole, et rådhus eller et lægehus, selvom de måske er privatejede. Det væsentligste er, at rummet i princippet er tilgængeligt for alle.

Et gavlmaleri, en skulptur på en plads og en udsmykning af et fælles område inde eller ude er eksempler på kunst i offentlige rum. Men det kan også være vand, lyd, lys eller digitalt – eller en midlertidig installation eller performance. En videoprojicering på en gavl eller flag der indgår næsten ubemærket som en del af gadebilledet. Der er forskellige typer kunst i offentlige rum og mange tilgange til, hvad kunst i offentlige rum

skal kunne. Kunsten kan alt fra primært at udsmykke, være funktionel, skabe tryghed eller skabe undren og debat. I det offentlige rum opstår kunstens betydning i et samspil mellem det kunstneriske udtryk, stedet og den enkeltes oplevelse.

Kunst i offentlige rum har altid en form for relation til det sted, hvor kunsten befinder sig. At arbejde med og implementere kunst i det offentlige rum taler dermed ind i mange forskellige dagsordener i samfundet. Kunst i det offentlige rum har et stort demokratisk potentiale og stræber efter at give lige adgang til kunsten for alle borgere. Kunst kan have en stor rolle i arbejdet med sundhed, trivsel, tryghed, historie, fællesskab, klima, miljø, politik, inklusion og meget mere. Kunsten kan dermed aktivt indtænkes i forskellige dagsordener.



Hesselholdt og Mejlvangs værk 'Less Power Less', der er en seks timer lang performance og et midlertidigt land art.

Foto: Thomas Andersen

Baggrund for inspirationskataloget

STRATEGI FOR KUNST I DET OFFENTLIGE RUM

Ishøjs Kommunes 'Strategi for kunst i det offentlige rum' (2019) beskriver potentialer i etablering af kunst i offentlige rum og indsatsområder, hvor kunsten kan gøres synlig i vores byrum, vores natur og vores boligområder, samt mulige metoder til implementering og finansiering af kunst i det offentlige rum. 'Ishøj – Kunstens by' er et tema i Ishøjs Kulturpolitik (2022) og med en politik og strategi for kunst, sikrer vi en helhedsorienteret tilgang til, hvordan vi tænker kunsten ind i udviklingen af Ishøj. Strategien åbner muligheden for at tænke langsigtet og dermed, over tid, få skabt en rød tråd i den måde kunst i mange former spiller en aktiv rolle i bybilledet.

Med strategien ønsker Ishøj Kommune samtidig at skabe gode og involverende beslutningsprocesser om hvor og hvordan, kunst skal indgå i byudviklingen samt åbne for, at vi tænker hele vejen rundt om finansieringsmuligheder og mulige partnerskaber.

INSPIRATIONSKATALOG

'Inspirationskatalog for kunst i det offentlige rum' tager afsæt i strategien og konkretiserer de tre potentielle indsatsområder: Eksisterende bygninger, byrum og busser; Vedtagne projekter med eksempler og mulighed for at indtænke kunst og Fremtidig byudvikling.

I inspirationskataloget er der tilføjet to indsatsområder: Formidling, undervisning og kommunikation og Andre initiativer.

Inspirationskataloget danner grundlag for at realisere Ishøj Kommunes arbejde med temaet 'Ishøj – Kunstens by' og skal ses som et afsæt og inspiration til arbejdet med kunst i forskellige projekter samt til mulige metoder til implementering og finansiering.

Inspirationskataloget er dynamisk, og der kan løbende tilføjes nye mulige realiserbare projekter.

Formålet med inspirationskataloget er:

- At være inspiration og beslutningsgrundlag for fremtidige kunstprojekter
- At skabe rammer for hvordan vi arbejder på tværs af organisationen med kunst i Ishøjs offentlige rum
- At beskrive metoder og processer for hvordan vi udvikler og realiserer kunstprojekter
- At give bud på mulige finansieringsmodeller

Inspirationskataloget er et tværgående administrativt redskab, der er organisatorisk forankret i By, Kultur og Miljø med Center for Kultur og Fritid som tovholder.

De primære målgrupper for inspirationskataloget er Ishøj Kommunens medarbejdere i de tre fagcentre under By, Kultur og Miljø samt øvrige i de konkrete projekter.

Der er ikke afsat økonomi til nogen af de nævnte kunstprojekter i inspirationskataloget, hvorfor disse kun skal ses som inspiration til de videre drøftelser og kommende projekter. De forskellige muligheder for finansiering behandles på s. 36.

UDARBEJDELSE AF KATALOGET

Ishøjs Kultur- og Fritidsudvalg har bevilget midler til at få udarbejdet inspirationskataloget. Center for Kultur og Fritid har været intern tovholder. De nuværende fagcentre under direktørområdet for By, Kultur og Miljø; Center for Kultur & Fritid, Center for Byudvikling og Natur, og Center for Ejendomme og Arealer har deltaget i processen med at udvikle inspirationskataloget. Seriously Fun v. arkitekt maa og journalist Tyra Dokkedahl, har rådgivet Ishøj Kommune med bistand fra billedkunstnerne Mikkel Carl og Camilla Berner. Grafisk designer Mette Secher har stået for den grafiske tilrettelægning.

Kunst i mange former

Arbejdet med kunst i det offentlige rum i Ishøj kan ske på mange forskellige måder - og kan variere i både størrelse, tid og form.

NYE KUNSTPROJEKTER

I udviklingen af nye kunstprojekter bør muligheden for inddragelse af relevante borgergrupper tænkes ind fx i opgavestillelsen, i beslutningsprocessen eller i selve udviklingen af kunstprojektet.

Mindre kunstprojekter kan have mindre budgetter, en kort udviklingsproces og/eller kort varighed. Det kan være fx midlertidige projekter som en del af inddragelsesprocesser i byudvikling, indkøb af kunstværker til specifikke steder, udsmykning af Ishøj Kommunes biler, busser og tunneller mm.

Større kunstprojekter kan være permanente eller længerevarende, tidsbaserede kunstprojekter. De vil ofte have større budgetter, længere udviklingsprocesser og tid til at søge ekstern finansiering. De kan være permanente kunstprojekter fx kunst i relation til en Letbanestation, en belægning i bymidten, land art på Støjvolden mm.

EKSISTERENDE KUNSTVÆRKER

Eksisterende kunstværker – både kommunalt ejede og andre, har en stor værdi for Ishøj i arbejdet med at positionere sig som 'Ishøj - Kunstens by' – både for egne borgere, forvaltning og omverdenen.

Porteføljen kan bruges aktivt i undervisning, formidling og Ishøj Kommunes kommunikation.



Mindre kunstprojekt: Kassationspoesi – Udsmykning af Varde Biblioteksbus af Janus Høm, 2016. Foto: Varde Bibliotek



Større kunstprojekt: Ishøj anlægger forpladsen til letbanestation Ishøj Strand ARKEN, hvor en kunstner skaber en større manifestation. Foto: Hovedstadens Letbane / Gottlieb Paludan Architects



Eksisterende kunst: Jørgen Schwaner har 1976-1990 udsmykket 47 tunneller, som i dag er lokale kendetegn. Foto: Anders Dall



Eksisterende kunst: 'Under the bridge' af Thomas Dambo (Ishøjs trolld Oscar) er en af de seks kæmper på Vestegnen, som blev opført under Vestegnens Kulturfuge 2016. Foto: Thomas Dambo Art



'Den Røde Port' af Jakob Carlsen, ét af foreløbigt tre fotoværker af Ishøj-attraktioner, som indgår i Ishøj Bycenters nye udsmykning. Til hvert fotoværk hører et værkskilt, som formidler motivet og krediterer fotografen.
Foto: Jakob Carlsen



Jakob Carlsens fotoværker i Ishøj Bycenter er med til at øge kendskab og vække interesse for Ishøjs attraktioner og kunstværker – og bidrager dermed til udbredelse af kulturpolitikens tema 'Ishøj – Kunstens by'.

Den røde port

Tegnet af Knud Arne Petersen i 1912 og opført som indgangsportal til Tivoli. Den røde port har siden 1991 dannet indgang til Ishøj Dyrepark.

Foto: Jakob Carlsen 2021

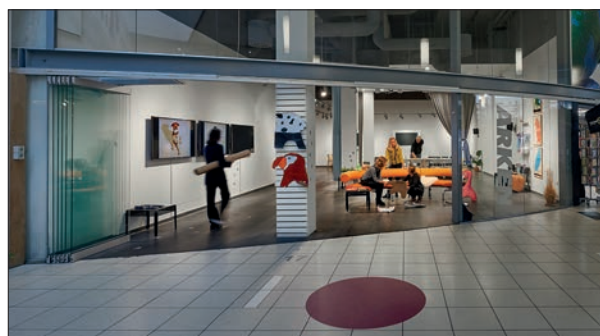
Formidling af kunst i det offentlige rum

For alle kunstprojekter skal formidling tænkes ind fra start til slut – dels målrettet de borgere, der bliver inddraget i kunstprojektet, dels målrettet øvrige borgere i Ishøj Kommune. Formidling af kunstprojekter kan både være som en del af undervisningsforløb, aktiviteter og generel kommunikation fra Ishøj kommunes kanaler. Ved start af et nyt kunstprojekt lægges der en plan for formidlingen.

Aktiviteter kan fx være talks med kunstnere på stedet, videoer på sociale medier eller workshops omkring formgivningen. Formidling af eksisterende kunstprojekter kan ske i samarbejde med fx biblioteket, ARKEN Undervisning og/eller eksterne rådgivere og kan fx være SoMe-kampagner, rundvisninger på stedet, byvandring mv.

Kommunikation målrettet borgere, institutioner, erhvervsliv, besøgende og omverdenen om eksisterende kunstværker og kommende aktiviteter kan i højere grad kommunikeres på Ishøj Kommunes hjemmeside og sociale medier. Det kan være løbende aktiviteter fx borgerinddragende aktiviteter, indvielser af kunstprojekter eller rundvisninger. Desuden kan kampagner synliggøre kunsten fx som steder man kan besøge i ferier, lokale identitetsmarkører mv. Kunsten indtænkes i Ishøj Kommunes branding, turismekommunikation og markedsføring. Det kan dels være løbende materiale som strategier, rapporter, visuel identitet mv. samt pressearbejde i forbindelse med større begivenheder fx skitser, indvielser, donationer, kampagner mv.

Undervisning i kunst i det offentlige rum i Ishøj Kommune har et særligt potentiale med ARKEN Undervisning som samarbejdspartner. Faste og løbende undervisningsforløb kan give børn og unge nye metoder til at forholde sig til steder i og nye perspektiver på Ishøj og et sprog omkring kunst. Undervisningsforløb kan både knytte sig til nye og eksisterende kunstprojekter.



ARKEN Lab har været en udstillings- og formidlingsplatform placeret i Ishøj Bycenter med det mål at give flere mulighed for at møde og gå i dialog med kunsten.

ARKEN LAB. Foto: Torben Petersen



ARKEN Undervisning har udviklet et forløb for 5. klasser, som har udsmykket et byggepladshegn i Brøndby Strand. Undervejs i processen har eleverne dels kunne lade sig inspirere af kunstneren Farshad Farzankia, der var aktuel med udstillingen 'Hvis jeg står' på ARKEN, og dels har eleverne kunne dykke ned i højhusenes historie og gamle fotos. Leif Danielsen – TV2 Lorry



Billeder med ikoniske Vejleå Kirke kan bidrage til at udbrede 'Ishøj - Kunstens by' som led i markedsføring og kommunikation. Foto: Poul Hansnæs / Gildbro Fotostudie



Kunstprojektet 'Flyttet Istid' af Camilla Berner, blev skabt til Vestegnens Kulturuge i 2021, og består af fem kunstige sten. I Ishøj ligger kunstværket i Kondiskoven. Foto: Malthe Ivarson



FLYTTET ISTID ICE AGE RELOCATED

5 skulpturer på Vestegnen af Camilla Berner

Lagene i landskabet

5 skulpturer på Vestegnen af Camilla Berner

Vandreblokken i Ishøj

Vandreblokken i Ishøj er placeret i skoven langs Store Vejleå, og så skal ligge godt efter for at se det er en vandreblok. Det er en vandreblok, der er lavet af beton og er placeret på landskabet. Skulptur fra naturhistorier og -mytologi i vandreblokken, så landskabet har betydning for det. Vandreblokken er lavet af beton, og den er placeret i den gamle Ishøj skov.

Vandreblokken er formet af jordstid og betone, urbaniseringshistorier, naturhistorie, og vandreblokken er lavet af beton.



FLYTTET ISTID ICE AGE RELOCATED

Information in english: vkr.dk/flyttetistid-uk

5 skulpturer på vestegnen

5 vandreblokke af beton udgør værket 'Flyttet Istid / Ice Age Relocated'. Med værket giver kunstneren opmærksomhed til de lag, vi kan aflæse i landskabet - fra istidens formgivning til urbaniserings påvirkning, og hvorledes vi er forbundne med den store naturfortælling.

Læs mere: vkr.dk/flyttetistid

Vandreblokken i Ishøj

I skoven langs Store Vejleå afsøger skaller fra saltvandsmuslinger og -snegle, at skovbunden her engang var dækket af hav. Området har været dækket af is, blotlagt, dækket af hav og nu hævet over havet: en omskiftelig tilvarelse i den geologiske fortælling.

Læs mere: vkr.dk/flyttetistid/ishoj

Kunstner Camilla Berner

Camilla Berner er uddannet fra Chelsea College of Art, London. Hun arbejder i krydsfeltet mellem kunst og videnskab og interesserer sig for forholdet mellem natur og kultur. I 2020 blev Berner anerkendt for sit kunstneriske arbejde med tildelingen af Eckersberg Medaillen.

Læs mere: vkr.dk/flyttetistid/camillaberner

Find alle vandreblokkene

- Ishøj: Kondiskoven, Vejlebrovej 190
- Vallensbæk: Vallensbæk Havnvej 127
- Hvidovre: Krydset GL Kage Landvej og Strandmarksvej
- Høje-Taastrup: Kulturparken ved Hedehuset
- Albertslund: Egelundsparken

Vestegnens Kulturod

Et samarbejde mellem Ishøj Kommune, Vallensbæk Kommune, Hvidovre Kommune, Høje-Taastrup Kommune og Albertslund Kommune.



'Flyttet Istid' af Camilla Berner blev formidlet med pyloner i byrummet, en video på sociale medier, talks ved værket samt posters og skilte med QR koder. Derudover er der udviklet undervisningsforløb for både skoler og dagtilbud.



vestegnenskulturuge.dk/citymatters
HØJE-TAASTRUP · ISHØJ · HVIDOVRE · VALLENSBÆK

Tværgående samarbejdsprojekt i forbindelse med Vestegnens Kulturuge 2022. 'City Matters' – Kunstnerisk vandring med scene- og performancekunstner Tora Balslev og udstilling med fotografier fra Vestegnen af fotograf Jakob Carlsen. Her ses flyer til markedsføring og foto af ARKEN Walks røde lygtepæle af kunstner Jeppe Hein. Foto: Jakob Carlsen





Under titlen 'Mønstre i mange materialer' var keramiker Tove Skov Larsen og væver Lise Frølund huskunstnere i Middelfart Kommune, hvor elever fra 1. – 5. klasse deltog. Foto: Lise Frølund

Inspiration

Potentielle steder for nye kunstprojekter

Strategi for kunst i offentlige rum (2019) udpeger tre potentielle indsatsområder, hvor kunsten kan indtænkes: Eksisterende bygninger, byrum og busser; Vedtagne projekter med mulighed for at indtænke kunst og Fremtidig byudvikling. I inspirationskataloget er der tilføjet to indsatsområder: Formidling, undervisning og kommunikation og Andre initiativer.

De involverede fagcentre har peget på de steder, hvor der er størst potentiale for at kunst kan

øge kvaliteten af Ishøjs bygninger, byrum og landskaber.

En del af de oprindelige prioriteringer i strategien knytter sig til konkrete bygge- og byudviklingsprojekter, hvor en stor del er koncentreret i umiddelbar nærhed af bymidten.

Der kan være andre hensyn som for eksempel geografisk spredning i kommunen, som man skal være opmærksomme på i prioriteringen.

De fem indsatsområder er:

-
- 1 Eksisterende bygninger, byrum og busser
 - 2 Vedtagne projekter med eksempler og mulighed for at indtænke kunst
 - 3 Fremtidig byudvikling
 - 4 Formidling, undervisning og kommunikation
 - 5 Andre initiativer
-



Med projektet 'Byens Hegn', som blev skudt i gang i 2012, ønsker Metroselskabet at give noget tilbage til byen og særligt til naboerne omkring byggepladserne. Byens Hegn er et eksempel på hvordan byggepladser midt i en by ikke behøver at sætte det omkringliggende miljø på standby – men derimod skaber nyt liv og nye rum i byen.

Øverst: Byens Hegn Triangeln.
 'Vrimmel' af Benjamin Noir.
 Foto: Lene Skyttthe
 Nederst: Byens Hegn. Ny Ellebjerg.
 'Not out of the Woods yet' af No Title.
 Foto: Lene Skyttthe.



1 Eksisterende bygninger og byrum

Strategien for kunst i det offentlige rum beskriver, at der i kommunens eksisterende bygninger og byrum findes flere muligheder for at lade kunsten spille en fremtrædende rolle.

Dette kan fx ske i forbindelse med renovering af bygninger og boligområder, og indretning af forskellige byrum og natur samt i udviklingen af vores erhvervsområder.

Derudover gøres der opmærksom på muligheden for at gøre en særskilt indsats for at bevare værdien af nogle af de eksisterende kunstværker i kommunen. I udarbejdelsen af inspirationskataloget har de involverede fagcentre og rådgivere peget på følgende fire potetialer.



BYGGEPLADSHEGN

Midlertidige udsmykning

Placering: Byggepladshegn som "lærred" for midlertidige kunstprojekter

Kunstform: Installation, fotografi, maleri, video mv.

Kunstnere: Vækstlag og professionelle kunstnere (DK/INT), særlig billedkunst, design, kunsthåndværk

Tematik: Varierer

Samarbejder: Fagcentrene under By, Kultur og Miljø, lokale kulturinstitutioner

Ressourcer: Kunstrådgiver og/eller ARKEN, kunstnere til udvikling af nye værker

Økonomi: 25-200.000 pr. projekt afhængig af medie, omfang og karakter. Ekskl. drift og vedligehold

Borgerinddragelse: Borgere, særligt børn og unge, kan inddrages i udførelse, undervisning og i formidlingsaktiviteter

'Interferens', 2014 – En interaktiv lystunnel i Kolding. Designbureauet Kollision står bag designet, som giver borgerne en fornemmelse af tryghed i tunnelen, samtidig med en tydelig oplevelse af, at de selv påvirker værket når de passerer forbi. Foto: Kollision

GADERUMMET

Udsmykning af mobile enheder og/eller funktioner i gadebilledet

Placering: Busser, biler, flag, skilte, billboards mv. (kan dække bredt geografisk)

Kunstform: Installation, fotografi, tekstil, lys, video mv.

Kunstnere: Vækstlag og professionelle kunstnere (DK/INT) – billedkunst, kunsthåndværk

Tematik: Kan pege på Ishøjs særlige urbanitet, der er bygget op omkring bilen som transportmiddel

Samarbejder: Fagcentrene under By, Kultur og Miljø, lokale kulturinstitutioner

Ressourcer: Kunstrådgiver og/eller ARKEN, kunstnere til udvikling af nye værker/genbestilling af eksisterende værker

Økonomi: 25-200.000 pr. projekt afhængig af medie, omfang og karakter. Ekskl. drift og vedligehold

ISHØJ BYMIDTE

Potentiale for at skabe karakter og løfte oplevelsen af området

Placering: Byhaven, adgangsveje til Ishøj Bycenter mv.

Kunstform: Skulptur, lys, maleri, installation, lyd, video mv.

Kunstnere: Vækstlag og professionelle kunstnere (DK/INT) – billedkunst, arkitektur, design

Tematik: Tryghed, ophold, begrønning

Samarbejder: Fagcentrene under By, Kultur og Miljø

Ressourcer: Kunstrådgiver og/eller ARKEN, kunstnere til udvikling af nye værker

Økonomi: 50-200.000 pr. projekt afhængig af medie, omfang og karakter. Ekskl. drift og vedligehold

TUNNELLER

Bevaring af Jørgen Schwaners udsmykninger + nye udsmykninger

Placering: Kortlægning af tunneller: Schwaners udsmykning og deres tilstand, og tunneller med plads til ny udsmykning

Kunstform: Maleri, lys, installation, lyd, evt. interaktive elementer

Kunstnere: Fokus på lokale kunstnere og vækstlag (DK) til nye udsmykninger

Tematik: Indsamling af lokalhistorie. De specifikke maleriers betydning for den enkelte placering.

Samarbejder: Fagcentrene under By, Kultur og Miljø, lokale kulturinstitutioner

Ressourcer: Kunstrådgiver og/eller ARKEN, konservator til bevaring, kunstnere til borgerinddragelse og udvikling af nye værker

Økonomi: 50-200.000 pr. tunnel afhængig af projekt. Ekskl. drift og vedligehold

Borgerinddragelse: Stort potentiale i at inddrage borgere i forskellige dele af Ishøj i valg af tematikker og/eller kunstnere og lade tunneller/stisystemer binde de forskellige steder sammen.

2 Vedtagne projekter med eksempler og mulighed for at indtænke kunst

Strategien påpeger at en lang række vedtagne anlægsprojekter rummer muligheder og potentialer for, at kunst kan indgå som et særligt element. Dette kan enten være midlertidigt i løbet af anlægsperioden eller som permanente kunstværker tænkt ind i opførelsen af nye eller midlertidige bygninger og etablering af nye offentlige rum.

Nogle af de nævnte projekter er allerede sat i gang.

Fx er kunstprojektet ved letbanestoppet Ishøj Strand ARKEN vedtaget og i proces.

EKSEMPEL:

LETBANESTOP ISHØJ STRAND ARKEN

Kunst- og landskabsprojekt

Placering: Forplads til Letbanestop Ishøj Strand ARKEN

Kunstform: Skulptur

Kunstnere: Professionelle, danske kunstnere

Tematik: Stedsspecifikt værk med udgangspunkt i Ishøjs historie, natur og byliv

Samarbejder: Fagcentre under By, Kultur og Miljø

Ressourcer: Kunstrådgiver og kunstnere til udvikling af værker

Økonomi: Kunstværkerne er doneret af Ny Carlsberg Fondet. Ishøj Kommunes udgifter omhandler efterfølgende drift.

MULIGHED:

BROHUSET

Bygningsintegreret kunst

Placering: Bymidten

Kunstform: Bygningsintegreret kunst: gulvbelægning, tekstil, lys

Kunstnere: Professionelle kunstnere (DK) – billedkunst, arkitektur, kunsthåndværk, design

Tematik: Udgangspunkt i Brohusets vision om nye fællesskaber, og fokus på fysisk og mental sundhed

Samarbejder: Center for Ejendomme og Arealer, Center for Kultur og Fritid, byggeriets entrepriseteam herunder særligt arkitekter

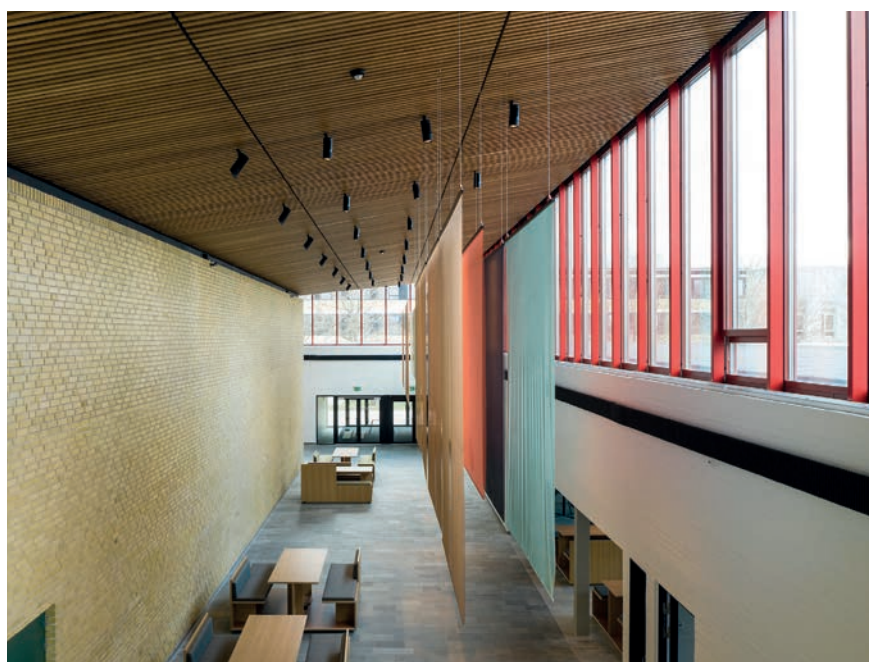
Ressourcer: Kunstrådgiver, kunstnere til udvikling af værker

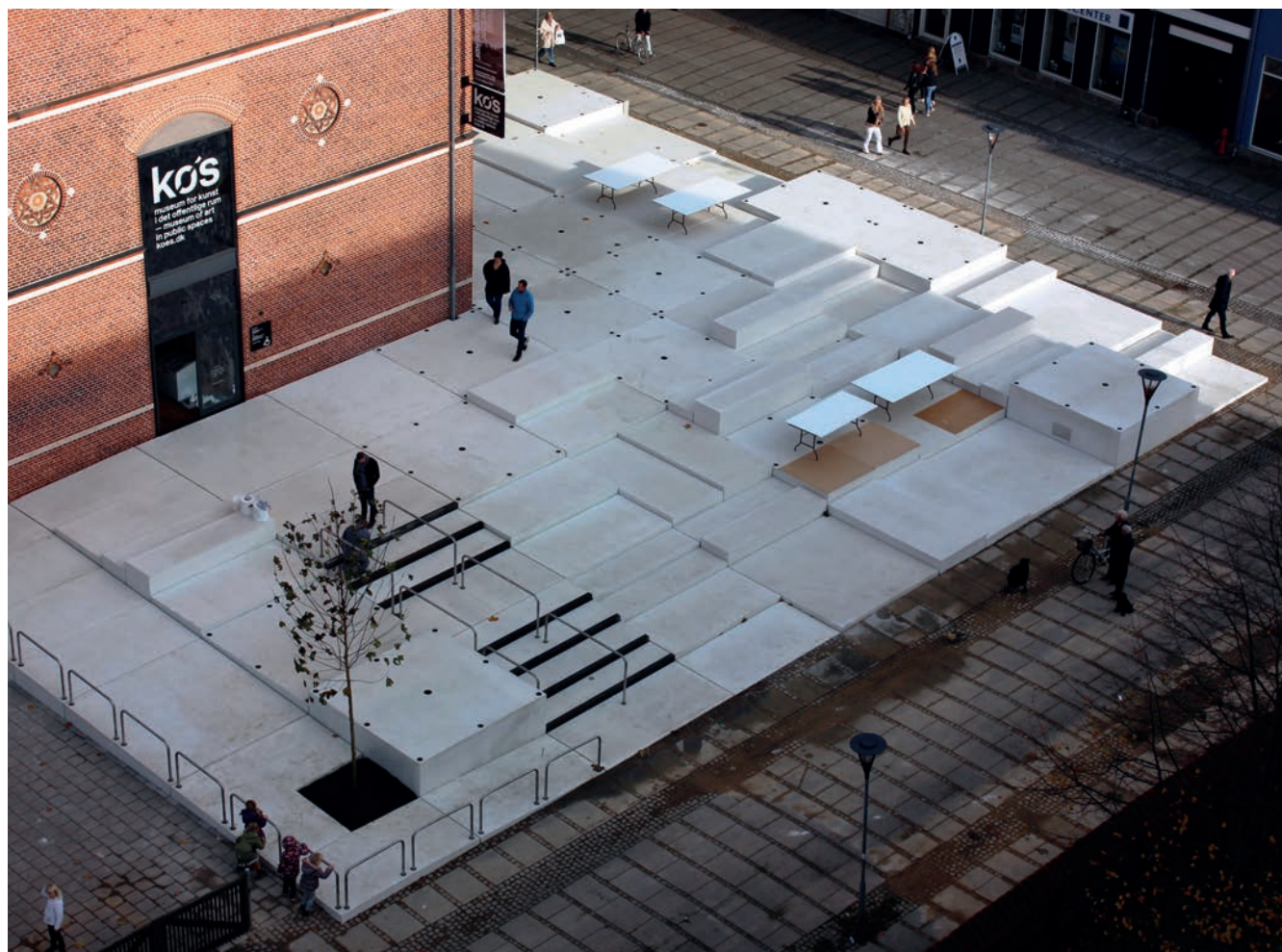
Økonomi: 300-500.000 pr. afhængig af omfang og kunstform. Ekskl. drift og vedligehold

Borgerinddragelse: Borgere med tilknytning til Brohuset kan inddrages i samtaler før, under og efter værket står færdigt



På DTU, Lyngby Campus, Bygning 116 har billedkunstner Malene Bach opdateret arkitekterne Eva og Nils Koppels farvepalet, og skabt et kunstprojekt sammen med lysdesigner Iben Winther Orton, hvor lys, tekstiler og farver spiller sammen og tilfører bygningen sanselige og stofflige lag. Malene Bach, 'DTU - B116'.
Foto: Thorbjørn Hansen Kontraframe





Forpladsen til KØS 'Museum for kunst i det offentlige rum', er skabt af billedkunstner Ann Lislegaard og landskabsarkitekt Sophie Sahlqvist og finansieret af Detlefs Fond. Værket er både et monument, en platform, en skulptur, og en ramme for fysiske og sociale fællesskaber. Foto: Anders Sune Berg

3

Fremtidig byudvikling

At indtænke fremtidig byudvikling giver mulighed for allerede nu at træffe nogle strategiske valg, der kan sikre, at der tænkes både langsigtet og helhedsorienteret, når det drejer sig om at udnytte kunstens potentiale i byudvikling. Flere områder i kommunen står over for forandring, hvor anvendelsesmuligheder,

målgrupper, udtryk og indretning kan eller vil ændre sig radikalt. Disse områder rummer alle potentiale for at udvikle 'Ishøj - Kunstens by'.

Nogle af projekterne er allerede sat i gang, såsom Helhedsplan for bykernen.

HELHEDSPLAN FOR BYKERNEN

Inddragelsesmetode i byudviklingsprocessen + mulighed for at bruge kunsten i afprøvninger

Placering: Bykernen – inde og ude, i akser, i Byhaven, på pladser

Kunstform: Installationer, sociale projekter, performances

Kunstnere: Vækstlag og professionelle kunstnere (DK/INT) – billedkunst, arkitektur, kunsthåndværk, design

Tematik: Udvikling af Ishøjs særlige urbanitet og bynatur som et særkende

Samarbejder: Fagcentrene under By, Kultur og Miljø

Ressourcer: Kunstrådgiver og/eller ARKEN, kunstnere til udvikling af værker

Økonomi: 100-400.000 pr. projekt afhængig af omfang, karakter og varighed. Ekskl. drift og vedligehold

Borgerinddragelse: Borgere kan inddrages i samtaler før, under og efter projektet er klar samt i undervisning og i formidlingsaktiviteter

STRANDPARKEN

Udvikling af skulpturpark

Placering: Ishøj Strandpark

Kunstform: Inddragende praksis, landart,

Kunstnere: Professionelle kunstnere (DK/INT) – billedkunst og landskabsarkitektur

Tematik: Udvikling af Ishøjs særlige urbanitet og landskab som et særkende

Samarbejder: Fagcentrene under By, Kultur og Miljø

Ressourcer: ARKEN med henblik på samspil med den igangværende udviklingsplan og i forlængelse af ARKEN's skulpturer i landskabet. Kunstnere til udvikling af nye værker

Økonomi: 50-500.000 afhængig af projekt. Ekskl. drift og vedligehold

Borgerinddragelse: Borgere kan inddrages i undervisning og formidling

STØJVOLDEN

Land art

Placering: Skråning på Støjtolden

Kunstform: Landart, installationer, skulptur, performance

Kunstnere: Professionelle kunstnere (DK/INT) – billedkunst og landsarkitektur

Tematik: Udvikling af Ishøjs særlige urbanitet og landskab som et særkende

Samarbejder: Fagcentrene under By, Kultur og Miljø

Ressourcer: Kunstrådgiver og/eller ARKEN, kunstnere til udvikling af værker

Økonomi: +500.000 kr. (evt. ekstern finansiering). Ekskl. drift og vedligehold

Borgerinddragelse: Borgere kan evt. inddrages i undervisning og i formidlingsaktiviteter

4

Formidling, undervisning og kommunikation

For at sætte fokus på kunsten som en værdi for kommunen, borgerne og besøgende, er det vigtigt at sætte fokus på undervisning, formidling og kommunikation og på den måde inddrage borgerne og skabe både kendskab og ejerskab.

Projektet Bycenter Lab har allerede været realiseret af ARKEN og kan med fordel etableres igen og bygge videre på eksisterende erfaringer.



BYCENTER LAB

Udvikling af fysisk mødested for samtaler, workshops og inddragende aktiviteter

Placering: Ishøj Bycenter

Kunstform: Workshops, samtaler, inddragende aktiviteter, udstillinger mv. om kunst og byudvikling

Kunstnere: Kurateres af ARKEN

Tematik: Knytter sig til de udvalgte steder og kunstnere

Samarbejder: Center for Kultur og Fritid, Center for Byudvikling og Natur, Kulturium Bibliotek, Ishøj Ungdomsskole

Ressourcer: ARKEN
Undervisning

Økonomi: 10-150.000 pr. aktivitet/projekt

Borgerinddragelse: Borgere kan inddrages i samtaler om udviklingen af Ishøj med udgangspunkt i kunst

FORMIDLINGSINDSATS

Udbredelse af 'Ishøj – Kunstens by' til Ishøj borgere og besøgende

Placering: Web, SoMe, plakatstandere, infoskærme mv.

Formidlingsform: Fotos, korte videoer, interviews, byvandring

Kunstnere: Kunstværker i register + projekter under udvikling

Tematik: Ishøj – Kunstens by

Samarbejder: Center for Kultur og Fritid, Kommunikationsafdelingen, ARKEN, Kulturium Bibliotek, lokalarkiv, Kroppedal Museum

Ressourcer: Fotografer, journalister mv. til udvikling af aktiviteter

Økonomi: 75-150.000 afhængig af projekt

Borgerinddragelse: Borgere kan deltage i interviews, byvandring, ferniseringer

UNDERVISNINGSFORLØB

Udbredelse af 'Ishøj – Kunstens by' til børn og unge i Ishøj

Placering: skoler, daginstitutioner, ungdomsskole mv.

Formidlingsform: Workshops, kunstrute, forløb for skoler og dagtilbud

Kunstnere: Kunstværker i register + projekter under udvikling

Tematik: Ishøj – Kunstens by

Samarbejder: Center for Kultur og Fritid, Kulturium Bibliotek, lokalarkiv, lokale institutioner

Ressourcer: Skoletjenesten, ARKEN Undervisning, fotografer, journalister mv. til udvikling af aktiviteter

Økonomi: 75-150.000 afhængig af projekt

Borgerinddragelse: Borgere kan inddrages i undervisningsforløb for skole, dagtilbud og ungdomsskoler

KOMMUNIKATION

Implementering i Ishøj Kommunes officielle kommunikation

Placering: Web, strategier/ officielle dokumenter, kommunikationskampagner mv. + presse på nye projekter

Formidlingsform: Billeder, evt. med overskrifter og korte billedtekster

Kunstnere: Kunstværker i register + projekter under udvikling

Tematik: Ishøj – Kunstens by + presse på igangværende kunstprojekter

Samarbejder: Center for Kultur og Fritid, Center for Ledelse og Strategi, Kommunikationsafdelingen

Ressourcer: Fotografer

Økonomi: 75-150.000 afhængig af omfang, midler til billedrettigheder

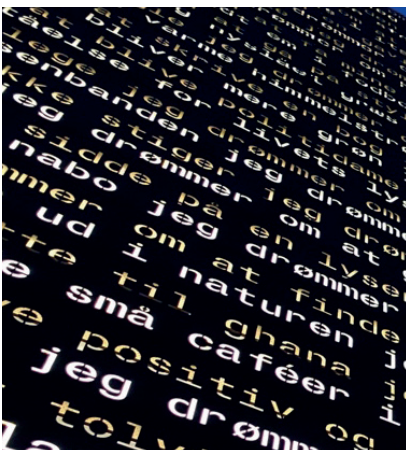
Borgerinddragelse: Borgere kan inddrages i kommunikationen til citater og fotos

Billeder på modstående side:

Øverst: 'Souvenirs' af Deniz Eroglu, 2021, ARKEN Lab i Ishøj Bycenter. Bud på Ishøjs identitet, udveksling af kulturer og inddragelse af unge via ungdomsskolen og biblioteket. Installationsfoto: David Stjernholm

I midten: Afvikling kreative workshops med udgangspunkt i ARKENs udstilling "Dyr i kunsten" i samarbejde med Kulturium Bibliotek, henvendt til lokale daginstitutioner. Foto: ARKEN Museum for Samtidskunst

Nederst: Kroppedal Museum åbnede i samarbejde med Arbejdermuseets i 2014 udstillingerne 'Ishøj Stories' og 'Forstaden - elsket og udskældt' i Ishøj Bycenter. Foto: Kenn Thomsen



Morten Søndergård 'Drømmegavl'.
Et digt om drømme på en gavl i Valby.
Drømmene om nutiden og fremtiden
er indsamlet fra beboerne i huset. Lyset
i drømmegavlen tænder en time før
solen går ned og er tændt frem til solen
står op. Foto: Morten Søndergård og
Torben Eskerod (nederst til højre)



5

Andre initiativer

LÅN AF KUNST

Statens Kunstfond og Ny Carlsbergfondet har store kunstsamlinger, hvor institutioner kan søge om at låne værker til ophængning. 'Kunst På Arbejde' er en non-profit forening, der indkøber og udlåner kunst til arbejdspladser i hele Danmark. Lån af kunst kan være relevant i kulturhuse, institutioner og Ishøj Kommunes repræsentative lokaler.

HUSKUNSTNERORDNING

Kommuner kan søge Statens Kunstfonds huskunstnerordning, der sigter mod at børn og unge møder professionel kunst i dagligdagen, ved at en kommune og en professionel kunstner/kunstnergruppe etablerer et længervarende partnerskab. Huskunstnerordningen forløber i en afgrænset periode på minimum 3 måneder og maksimalt 2 år.

TVÆRGÅENDE SAMARBEJDER

Ishøj Kommune er del af Vestegnens Kulturinvesteringsråd, som i flere år har arbejdet med kunst i offentlige rum i forbindelse med Vestegnens Kulturuge. Kæmpen Oscar under Broen er et af eksemplerne på kunstprojekter, der er sprunget ud af samarbejdet med Vestegnens Kulturinvesteringsråd. Ved denne type samarbejder er der resourcemæssige fordele, både ifht. økonomi og personale, formidling og eksponering da flere kommuner er fælles om opgaven.

KUNST DER SÆTTER SAMTALER I GANG

Kunst og kultur kan bygge bro mellem mennesker på tværs af køn, etnicitet, alder og sociale grupper. Den brobygning er vigtig i et levende og mangfoldigt by- og boligliv, hvor kunsten kan bidrage til at understøtte et aktivt og deltagende medborgerskab, bedre lokalmiljøer og nye fortællinger i byen og i boligområderne.

I Ishøj Kommune udvikler vi Ishøj for borgerne. Med kunsten som prisme, kan vi undersøge Ishøjs særlige identitet og fremkalde nye forestillinger og drømme om Ishøj på tværs af borgere eller i specifikke boligområder. Med et tema som fx "Hvordan vil vi bo og leve sammen i Ishøj?" kan vi sammen med professionelle kunstnere og andre aktører lave aktiviteter og projekter sammen med borgerne, som behandler dette spørgsmål.

Gennem kunsten kan vi skabe et rum for møder, samtaler og refleksion. Et rum, hvor resultaterne kan give nye perspektiver og skæve vinkler på spørgsmål, emner og forhold, der optager borgerne i hverdagen. Sådanne projekter og indsatser kan bruges til at styrke den lokale sammenhængskraft i bykvarterer og boligområder, en fysisk forskønnelse eller indsigt i borgernes liv og drømme, som kan bruges i den strategiske byudvikling.



Billedkunstner Mikkel Carl skabte værket 'Second Nature' til skulpturbiennalen 'Interdimensionale' på Gammelgaard, Herlev i 2018. Kunstneren har skabt kunstværket med stubbe fra et kastanjetræ der lå i haven. Foto: Studio Mikkel Carl (tv.) og Thomas Haldbæk, Gammelgaard (th.)



Fotografen Steve McQueen har skabt det omfattende kunstprojekt 'Year 3', hvor han fotograferede 3. klasser i Londons grundskoler. Billederne udgør et portræt af byens kommende indbyggere og blev i 2019 hængt op på 600 billboards i byrummet og udstillet på Tate Modern Museum.

Steve McQueen, Year 3 Project © Tate, Artangel and A New Direction. Courtesy of Artangel
Billboard location: Pimlico Tube Station, London Borough of Westminster. Billboard photographed in situ by Theo Christelis.

Fremtidssikring af eksisterende og kommende værker

Alle eksisterende og kommende kunstværker i kommunen bør registreres med henblik på at sikre en effektiv forvaltning af drift og vedligehold. Registreringen danner desuden grundlag for en styrket formidling og kommunikation af kunsten – både til Ishøj-borgere og til omverdenen. Nye værker registreres i kommunens journalsystem. Eksisterende værker kan registreres ved særskilt projektindsats. Ved registrering af samtlige værker kan et register/database med fordel købes/opbygges.

Stamdata: Kunstner, titel på værk, dato for etablering, kunstart, ejerforhold, bidragsydere, GIS-koordinater

Fysiske detaljer: Materiale, skiltning, fæstning, omfang

Tilstand og tilsyn: Vurdering af stand, interval for tilsyn, dato for udførte og kommende tilsyn, tidligere vedligehold, drift noter, økonomisk overslag på drift og vedligehold

Samarbejder: Fagcentrene under By, Kultur og Miljø, Kommunikation

Ressourcer: Fotograf, IT-systemer, som fx GIS og udvikling af register/database

Økonomi: Projektbevilling til at gennemføre registrering af eksisterende værker + midler til løbende drift og vedligehold

OPHAVSRETEN

“§ 3. Ophavsmanden har krav på at blive navngivet i overensstemmelse med, hvad god skik kræver, såvel på eksemplarer af værket som når dette gøres tilgængeligt for almenheden.

Stk. 2. Værket må ikke ændres eller gøres tilgængeligt for almenheden på en måde eller i en sammenhæng, der er krænkende for ophavsmandens litterære eller kunstneriske anseelse eller egenart.

Stk. 3. Sin ret efter denne paragraf kan ophavsmanden ikke frafalde, medmindre det gælder en efter art og omfang afgrænset brug af værket.”

BEVARING AF KUNST

Ved ønske om, eller behov for at ændre et kunstværk og/eller rummet omkring værket, skal ændringer aftales med kunstner eller kunstners arvinger. Statens Kunstfond har samlet en række gode råd på kunst.dk, som både er relevante for værker udført med støtte fra Statens Kunstfond, og for kunst der er finansieret af kommuner, fonde, boligselskaber eller private midler.





'Flyttet Istid', 2021, af Camilla Berner. Modeller i ler af de fem vandreblokke – fra projektets udviklingsfase.
Foto: Camilla Berner

Rammer og metode

Intern organisering og kunstfaglig rådgivning

At arbejde med kunstprojekter er et komplekst felt, som kræver et bredt tværfagligt samarbejde både internt og med eksterne rådgivere for at sikre både udførelse og efterliv.

TVÆRORGANISATORISK SAMARBEJDE

I arbejdet med inspirationskataloget har By, Kultur og Miljø oprettet en tværororganisatorisk arbejdsgruppe for at sikre et struktureret samarbejde og fælles fokus på at udfolde 'Ishøj – Kunstens by'.

Når nye projekter sættes i søen etableres en ad-hoc arbejdsgruppe med repræsentanter fra de relevante centre og eventuelle eksterne rådgivere og parter. Arbejdsgruppen har ansvar for det videre arbejde med det enkelte projekt.

Center for Kultur og Fritid har ansvar for det videre arbejde med inspirationskataloget og for at

koordinere aktiviteter, vidensdele og sparre på tværs af fagområder, når det er relevant.

I afsnittet "Planlægning af det enkelte kunstprojekt" er de forskellige faser for og opgaver i arbejdet med et kunstprojekt beskrevet. Arbejdsgruppen tager udgangspunkt i den beskrevne proces og sikrer progression og udførelse af kunstprojektet.

Ligeledes er eksterne samarbejder med kunstfaglige aktører beskrevet. Det er også arbejdsgruppens ansvar at inddrage den rette kunstfaglige rådgivning i processen, så den kunstneriske kvalitet sikres gennem hele projektet.

INTERNE RESSOURCER OG FAGLIGE KOMPETENCER

Direktørområdet By, Kultur og Miljø: Strategi

Center for Kultur & Fritid: Tovholder for ad-hoc arbejdsgruppe, kunst og kultur

Center for Byudvikling og Natur: Arkitektur, borgerinddragelse, byudvikling, helhedsplaner mv.

Center for Ejendomme og Arealer: Landskabsarkitektur, nybyg, renoveringer, drift, GIS

SAMARBEJDE MED KUNSTFAGLIGE AKTØRER

En høj kunstnerisk kvalitet og lokal inddragelse og forankring er en forudsætning for, at Ishøj Kommune kan udfolde 'Ishøj – Kunstens by', og derfor er samarbejde med og/eller rådgivning fra det kunstfaglige felt et vigtigt element.

Kunstrådgivning

Ishøj Kommune samarbejder så vidt muligt med kunstrådgivere, der har viden om kunst i offentlige rum, bygninger, byer og landskaber samt kompetence til- og erfaring med at udvikle nyskabende kunstprojekter.

Kunstrådgivere kan bistå med at tilrettelægge kunstopgaver, foreslå kunstnere til opgaver, udarbejde fondsansøgninger, afvikle udbudsprocesser og kvalificere kunstprojekter. Desuden kan faglige rådgivere facilitere samarbejdet med kunstner, fx aftalestyring, kommunikation og koordinering mellem relevante parter også i etableringsfasen.

Etablering af kunstråd

I strategien for kunst i det offentlige rum, beskrives oprettelsen af et kunstråd, som en af de mulige indsatsområder. Et lokalt kunstråd kan fungere som et rådgivende og operativt organ og sikre en professionel kunstfaglighed med stort lokalkendskab og forankring. Kunstrådet kan bestå af både kunstfaglige deltagere, politikere og embedsmænd. Et kunstråd kan også bidrage til at kunsten får en strategisk rolle i udviklingen

af Ishøj Kommune samt mulighed for at opnå økonomisk støtte fra Statens Kunstfond.

Professionelle kunstnere

Ishøj Kommune samarbejder med professionelle kunstnere med en praksis på et højt fagligt niveau, som dermed kan bringe nye metoder, udtryk og/eller idéer ind i arbejdet med at udfolde 'Ishøj – Kunstens by' og skabe kunstprojekter, der giver noget at tænke over og tale om.

Det kan være kunstnere, der er nationalt og/eller internationalt anerkendte med baggrund i billedkunst, kunsthåndværk, design, arkitektur mv., og praksis indenfor skulptur, maleri, installation, film, lyd, fotografi mv. I nogle projekter kan det være et mål i sig selv at understøtte fx lokale kunstnere eller vækstlaget.

ARKEN Museum for Moderne Kunst

ARKEN er en unik ressource med både lokal, regional og international relevans. ARKEN Undervisning har et indgående lokalkendskab til Ishøj Kommunes børn og unge og en inddragende undervisningsmetode.

I de konkrete kunstprojekter kan ARKEN bidrage med kunstfaglig sparring, facilitere inddragelse af borgere, udvikle undervisningsforløb og formidle kunstprojekterne i aktiviteter. ARKENs deltagelse aftales ad-hoc og afhænger af det konkrete projekt.

Planlægning af det enkelte kunstprojekt

Opgaverne i organiseringen, processen og udviklingen af det enkelte kunstprojekt vil variere alt efter projektets karakter og omfang. Dette afsnit beskriver en del af de overvejelser og opgaver, man skal forholde sig til ved opstart af hver enkelt kunstprojekt

ORGANISERING

Et nyt kunstprojekt vil ofte blive forankret i det center, der varetager andre relevante opgaver i forbindelse med projektet fx byudvikling eller anlæg. Udvikler Ishøj Kommune et kunstprojekt i relation til fx et anlægsprojekt, vil der i en projektgruppe i regi af den konkrete sag være en der er ansvarlig for selve kunstprojektet. De konkrete opgaver og ansvarsfordeling aftales fra projekt til projekt.

Kunstprojektets øvrige deltagere kan være arkitekturrådgivere, interne samarbejdspartnere, ARKEN, ekstern kunstrådgiver mv. Overordnet er opgaverne i forbindelse med kunstprojektet at udvikle og realisere kunstprojektet fra start til aflevering, herunder samarbejdet med kunstneren.

SAMARBEJDET MED KUNSTNER

Kunstneren er ofte én af mange aktører, der bidrager til en del af en helhed. Tit bliver forskellige interessenter som fx borgere og kommunale medarbejdere inddraget i den kunstneriske proces. For at etablere et godt samarbejde og opnå en høj kvalitet i kunstprojektet er Ishøj Kommune særligt opmærksomme på følgende:

At sikre kunstners autonomi og give rum til kunstnerisk udfoldelse. I projektudviklingen er det dels nødvendigt at afgrænse kunstopgaven, dels sikre et rum til kunstnerisk fortolkning, hvor kunstneren kan udvikle et kunstprojekt i sin egen ret. Den kunstneriske frihed omfatter kunstners mulighed for at tage beslutninger, der har relevans for kunstprojektets betydning og kvalitet, dog indenfor de krav og rammer som Ishøj Kommune stikker ud i opgavebeskrivelsen. Spørgsmål vil blive afklaret i en løbende dialog.

At kunstner har mulighed for faglig sparring i processen. I udviklingen af kunstprojektet kan kunstner have behov for en faglig sparringspartner. Ofte vil det være en kunstrådgiver, der formidler projektgruppens intentioner, afklarer opgavens rammer og mulighedsrum, og som også giver kunstner et fagligt med- og modspil i udviklingen af kunstprojektet, og fungerer som et fagligt holdepunkt i processen.

At tilpasse projektets organisering og krav til det enkelte projekt. Offentlige kunstprojekter er i udgangspunktet unikke og involverer ofte interessenter på tværs af fagområder. Der udpeges én projektansvarlig, der er kunstners primære kontaktperson. Samtidig tilpasser projektgruppen krav og aftaleformer til kunstprojektets karakter og omfang, og fastsætter omfang af kunstners ydelser, herunder mødeaktiviteter i henholdsvis udviklings- og beslutningsproces.

VEJLEDNINGER OG REDSKABER

Kunst i Bygninger, Bygningsstyrelsen 2017. Bygningsstyrelsen har udgivet publikationen 'Kunst i bygninger', der beskriver hvordan bygherrer kan udvikle og realisere kunstprojekter, som er integreret i bygninger og byrum.

Statens Kunstfond – et kunstprojekt i praksis. På Statens Kunstfonds hjemmeside (kunst.dk) findes råd og vejledning til udvikling og realisering af kunstprojekter i offentlige rum, blandt andet om rollefordeling og samarbejdet med kunstner i udviklingsprocessen.

Fra kunstnerens værksted til det offentlige rum. En praktisk håndbog i planlægning og udførelse af udsmykninger af Jørgen Kreiner-Møller. Udgivet med støtte fra Statens Kunstfond.

KUNSTPROJEKTER I FASER

Kunstprojektet tilrettelægges efter karakter og omfang. I udgangspunktet forløber et kunstprojekt i fem faser og bliver efter aflevering en del af Ishøj Kommunes kunstsamling (portefølje). I hver fase tager projektlederen stilling til de listede underpunkter. Ikke alle punkter er relevante hver gang. De enkelte faser uddybes

på de følgende sider. På tværs af faserne planlægges et spor for inddragelse, kommunikation og formidling.

Det følgende afsnit skal danne grundlag for udarbejdelsen af en fast metode og proces for arbejdet med kunstprojekter i Ishøj Kommune.

| 1 | 2 | 3 | 4 | 5 |
|---|--|--|--|---|
| Opgave | Idé og skitseforslag | Projektudvikling | Udførelse | Kunstens efterliv |
| Nedsæt arbejdsgruppe | Inviter kunstner | Kunstner/rådgiver projekterer forslag | Kunstner/entreprenør producerer, anlægger og installerer kunstværk | Registrer kunstprojekt |
| Analyser kontekst (muligheder, krav og begrænsninger) | Kunstner udarbejder idéoplæg/skitse | Indhent tilladelser | Lav afleveringsforretning | Planlæg drift og vedligehold |
| Beskriv opgave | Kunstner præsenterer | Udarbejd projekt- og evt. udbudsmateriale | Indvi kunstprojekt | Planlæg kommunikation og formidling efter projektafslutning |
| Afklar udbudsform (udbud/indkøb) | Vurder forslag ift. udvikling af projekt | Kunstner/rådgiver afleverer projektmateriale | | |
| | Vurder risici | Projektgruppe vurderer ift. udførelse | | |
| | Aftal grænseflader og leverancer | Kontrakt udarbejdes | | |

Inddragelse, kommunikation og formidling

Inddrag institutioner, foreninger og borgere – i beslutninger og/eller udviklingsproces → Samtaler og refleksion

Lav undervisning, formidling og kommunikation undervejs og efter indvielse → Samtaler og refleksion

1 Opgave

Når et kunstprojekt opstartes udformer arbejdsgruppen en opgavebeskrivelse, hvor intentioner, rammer, krav og parametre for vurdering af kunst er beskrevet. I udarbejdelsen af opgavebeskrivelsen tages stilling til en række spørgsmål:

- Hvilket sted/emne/spørgsmål skal kunstprojektet adressere?
- Hvilke målgrupper ønsker vi at nå?
- Hvilke krav, begrænsninger og muligheder er der?
- Hvilke kunstneriske praksisser er relevante?
- Hvilken opgaveform fx åben/afgrænset, emne/sted?
- Skal kunstner samarbejde med borgere, institutioner mv. og er der krav hertil?
- Hvordan finder vi rette kunstner til opgaven?
- Hvilke parametre vurderer vi kunstprojektet på baggrund af?

Som en del af opstarten afklares finansiering, herunder egenfinansiering og eventuelt behov for ekstern finansiering, herunder relevante fonde/puljer og ansøgningsmuligheder. Derudover vurderer projektlederen behov for inddragelse af ledelse og politiske udvalg med henblik på at indhente de nødvendige beslutninger forud for den videre udvikling.

Vælger projektgruppen at udbyde kunstopgaven, inviteres en eller flere kunstnere til at komme til interview, til at udarbejde et idéoplæg eller et skitseforslag som grundlag for tildeling af opgave. Kunstner(e) modtager honorar for udarbejdelse af skitseforslag.

INDKØB AF KUNSTVÆRK ELLER UDBUD AF KUNSTOPGAVE

Indkøb: Arbejdsgruppe indkøber et eksisterende værk.

Indkøb med tilpasning: Arbejdsgruppe bestiller en nyproduktion af værk, der tilpasses kontekst.

Tildeling: Arbejdsgruppe vælger en kunstner efter forslag fra fx kunstrådgiver, og tildeler opgave til kunstner direkte.

Interview: Kunstner(e) inviteres til et interview med arbejdsgruppe om kunstopgave.

Idéoplæg: Kunstner(e) udarbejder idéoplæg uden økonomi og tidsplan.

Skitseforslag: Kunstner(e) udarbejder skitseforslag inkl. tidsplan og økonomi.

2 Idé og skitseforslag

Kunstner(ne) udvikler et idéoplæg eller skitseforslag, eventuelt i en dialogisk proces med arbejdsgruppen, rådgivere, kunstråd, borgere og/eller brugere som en del af kunstners research.

Oplægget skal indeholde en beskrivelse af idéen, tegninger, visualiseringer, og evt. model. Hvis det er et skitseforslag, suppleres oplægget med et budget og en tidsplan for udvikling og udførelse. Kunstner(e) forelægger forslaget for arbejdsgruppe.

Efter forelæggelse drøfter arbejdsgruppen forslag ud fra valgte parametre. Arbejdsgruppen indhenter en faglig vurdering som baggrund for valg af kunstprojekt. I vurderingen af forslag identificeres risici, og hvordan udvikling og realisering af projektet tilrettelægges bedst. Det valgte forslag/dele af det kan kræve projektering, indhentning af tilladelser, og at professionelle byggefolk udfører det for at sikre forsikringer og garantier. Vær opmærksom på, hvorvidt forslaget indeholder tekniske installationer, herunder hvordan kommunen sikrer et driftbart projekt.

På den baggrund vurderer projektlederen om den valgte kunstner tilknyttes som rådgiver og/eller leverandør, og i samråd med kunstner besluttet øvrige samarbejder omkring projektets realisering. Der udarbejdes en aftale for udvikling og udførelse frem til aflevering af kunstprojektet.

Desuden vurderes det, hvordan projektet kan formidles, og hvilket aktiviteter der kan udfolde en offentlig samtale om de emner, kunstprojektet adresserer, eventuelt i debatarrangementer, i undervisningsforløb mv.

Før forslaget realiseres, forelægger projektlederen forslaget for ledelse og/eller politiske udvalg med henblik på godkendelse.

3 Projektudvikling

Projektudviklingsfasen er primært relevant i større, permanente kunstprojekter, der integreres fysisk i bygninger, byrum eller landskab. I denne fase bliver kunstprojektet projekteret og klargjort til udførelse.

I fasen udvikler kunstner og/eller en teknisk rådgiver forslaget til et projekt, der efterlever bygningsreglement og Ishøj Kommunes krav til tekniske installationer, drift og vedligeholdelse. Vær opmærksom på om der er behov for myndighedsbehandling for at realisere kunstprojektet.

Desuden kan kunstner udføre prøver og/eller prototyper afhængig af projektets karakter. Bliver kunstprojektet fx en belægning udført af en entreprenør, kan prøver fungere som udfaldskrav.

Projektmateriale indeholder tegningsmateriale, teknisk opbygning og konstruktion, budget på indhentede tilbud, udførelsestidsplan samt specifikationer vedr. teknisk løsning, drift- og vedligeholdelse af kunstprojektet. Kunstner og/eller teknisk rådgiver forelægger materialet for en projektgruppe, der skal godkende forud for udførelse af projektet.

Herefter udarbejdes kontrakt.

4 Udførelse

Et fysisk kunstprojekt kan udføres helt eller delvist i kunstners værksted og installeres på stedet, fx en skulptur, eller eventuelt udføres af en entreprenør på stedet under kunstners tilsyn, fx en belægning. Det afhænger af projektets karakter og omfang. Udførelsen af projektet skal leve op til almindelige krav for bygge- og anlægsprojekter, og kunstner og/eller en teknisk rådgiver fører fagtilsyn undervejs.

Der afholdes en afleveringsforretning, hvor projektet besigtiges for fejl og mangler. I forbindelse med aflevering skal kunstner aflevere værkbeskrivelse og en drift- og vedligeholdelsesplan for kunstprojektet.

Arbejdsgruppen sørger for, at kunstprojektet bliver affotograferet af en professionel fotograf, og at der opsættes et skilt i umiddelbar nærhed af kunstværket jf. ophavsretsloven §3, stk 1.

Der afholdes en indvielse, der er afsæt for en samtale om de emner som kunstprojektet udfolder i relation til livet i Ishøj. Politikere, forvaltning og borgere inviteres.

5 Kunstens efterliv

Efter aflevering registreres kunstværket i kommunens journalsystem sammen med projektmateriale, fotografier og drifts- og vedligeholdelsesplan. Det indarbejdes i vedligeholdelsesplan for kunstprojekter.

Ishøj Kommune ejer i udgangspunktet de kunstværker, som kommunen udvikler og realiserer, medmindre andet aftales med eksterne bidragsydere.

Kommunens kunstværker skal holdes i en stand, der ikke krænker kunstners ophavsret. Det betyder, at kunstværket skal vedligeholdes løbende, og at eventuelle tekniske dele er i drift. Ophavsretten betyder også, at Ishøj Kommune ikke kan ændre værket eller de fysiske arealer omkring det, uden at gå i dialog med kunstner.



Eksisterende kunst:
Jørgen Schwaner har
1976-1990 udsmykket 47
tunneller, som i dag er
lokale kendetegn.
Foto: medarbejder fra
Zacho-Lind A/S



Eva Steen Christensens marmorskulpturer 'Fragmenter af paradiset' i vandkanten og på stranden foran ARKEN er en del af ARKEN's skulpturpark. Går man tæt på skulpturen, dukker en rigdom af detaljer op. Mønstrene i overfladerne er sandblæst ind i stenene. De stammer fra forskellige kulturer, blandt andet indisk ornamentik og et antikt persisk tæppe med paradiset's have som motiv. De to marmorblokke ligger i landskabet ved Ishøj Strandpark som vragskred og fragmenter af en større fortælling om fremmede kulturer. Foto: Eva Steen Christensen

Muligheder for finansiering

En del af aktiviteterne i inspirationskataloget, herunder aktivering af eksisterende kunst, undervisning og kommunikation kan realiseres gennem et struktureret samarbejde på tværs af By, Kultur og Miljø og med eksterne parter som fx ARKEN, kunstrådgivere, et kunstråd mv. Nye kunstprojekter vil have behov for finansiering.

EGENFINANSIERING

Ishøj Kommune kan prioritere midler til kunst på flere måder, herunder

Et årligt rammebeløb til udmøntning af inspirationskataloget fx mindre kunstprojekter, grundfinansiering til større kunstprojekter eller formidlingsaktiviteter

Ad-hoc-bevillinger til mindre og/eller større kunstprojekter fx tunneller, gavle på bygninger eller Byhaven mv.

Et fast beløb eller en procentsats, fx 1% til integration af kunst i byggeri, anlæg og byudvikling kan både afsættes i kommunens egne projekter og stilles som krav til private udviklere i regi af købsaftaler

Midler til 'funktionel' kunst i den fysiske udvikling fx byrumsmøbler som kan afsættes som en del af bevilling til byggeri, anlæg og byudvikling

EKSTERN FINANSIERING

Ishøj Kommune kan afsøge muligheder for ekstern finansiering, herunder

Et samarbejde med Statens Kunstfond om støtte – enten til opstart og/eller realisering af konkrete kunstprojekter eller evt. som et rammebeløb til udmøntning af inspirationskataloget i en given periode

Statslige, regionale eller andre offentlige puljer, hvor kunst og kultur bidrager til at løfte andre samfundsmæssige udfordringer fx udvikling af udsatte boligområder, forbedring af den mentale sundhed, beskæftigelse, turisme mv.

Private fonde og lokale virksomheder, der kan bidrage til større, permanente kunstprojekter og/eller byudviklingsprojekter som fx ARKEN Walk og letbanestoppet.

1% REGEL

En del kommuner såsom Aarhus, Odense, Høje-Taastrup og Ballerup har indført 1%-reglen og afsætter midler til kunst, når kommunerne opfører byggeri. Der er forskellige måder at indføre reglen på – og forskellige måder at udmønte midler på, for eksempel som en procentsats pr. bygning eller en pulje, pr. år.

Den faste finansiering giver forvaltningen mulighed for at udvikle en praksis på området og for at afprøve forskellige metoder. For eksempel havde Ballerup Kommune 'Kontoret for Kunst' i perioden 2011-2015, hvor man gik i dialog med borgere via kunst i byrummet og brugte indsigterne i de formelle planprocesser.

Postkort fra Ishøj Ungdomsskole. Forløbet blev afholdt i ARKEN Lab i Ishøj Bycenter, med afsæt i udstillingen Souvenir af Deniz Eroglu. De unge fra Vejlebroskolen Valghold Musik&Medier årgang 21/22 fik til opgave at være turist i egen by, og finde deres yndlings spot, og det de synes repræsenterede Ishøj.

