



## Notat

Dato: 5. juli 2023

### Tryghed og kriminalitetsforebyggelse – leverance 3 og 4

Arbejdsgruppen, der har til formål at komme med anbefalinger til en entydig politisk, strategisk og administrativ forankring af det kriminalitetsforebyggende og tryghedsskabende arbejde, har udarbejdet dette oplæg, der omfatter leverance 3 og 4, som det er beskrevet i kommissoriet.

På baggrund af den kortlægning og analyse, der er foretaget af området, og som er beskrevet i arbejdsgruppens notat med leverance 1 og 2, er det arbejdsgruppens konklusion, at Ishøj kommune langt hen ad vejen har en organisation indenfor området af det kriminalitetsforebyggende og tryghedsskabende arbejde, som fungerer godt.

Det er således arbejdsgruppens klare anbefaling at fastholde en model, hvor meget af det, der i forvejen fungerer, ikke ændres. Strukturen med Kredsråd, Lokalråd, Koordinationsgruppen og afdelingen "Tryghed og Kriminalitetsforebyggelse" placeret i Center for Børn og Forebyggelse og de seks lokale SSP-netværksgrupper foreslås derfor bibeholdt. Det er dermed arbejdsgruppens anbefaling, at de nuværende medarbejdere, der i vores analyse benævnes med konsulent for henholdsvis proaktiv og reaktiv kriminalitetsforebyggelse, forsat er placeret i Center for Børn og Forebyggelse, og de vil i det følgende være benævnt **kriminalpræventive konsulenter**.

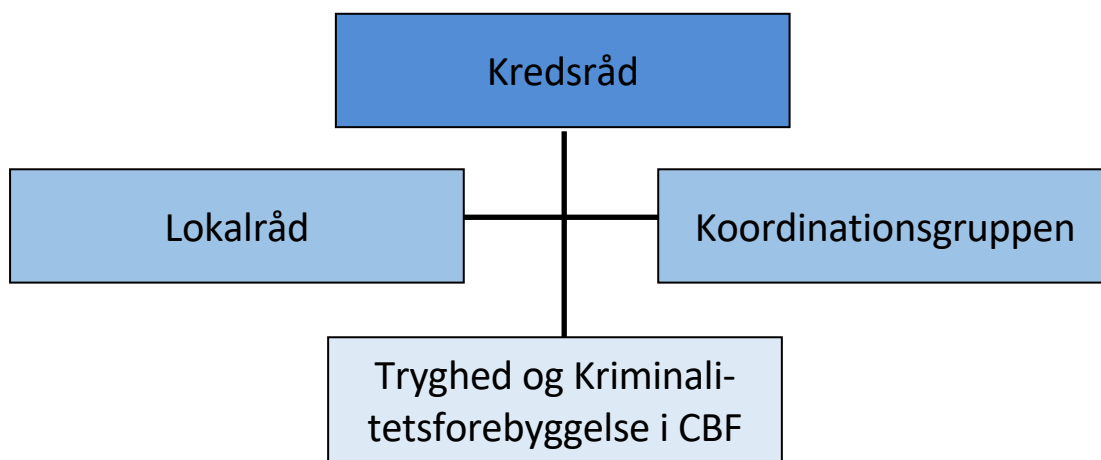
Ved at fastholde denne del af den nuværende organisering vil Ishøj kommune forsat opnå en entydig retning for strategien på området, et styrket samarbejde på myndighedsfunktionen og et velfungerende samarbejde på tværs af myndighedscentre i forhold til konkrete borgere både under og over 18 år med kriminalitets- og radikaliseringsbekymringer.

De centrale ændringer i arbejdsgruppens forslag findes således i den nuværende gadeplansindsats og ungdomsskolens udgående medarbejder – det der i vores analyse benævnes **den operative indsats**.

Arbejdsgruppen har udarbejdet to bud på ændringer af den operative indsats. I begge modeller er der lagt op til udvidelse af målgruppen for den operative indsats, så den også gælder voksne unge med risikoadfærd, og at indsatsen i højere grad retter sig direkte mod unge med risikoadfærd - og dermed i mindre grad mod det tværgående samarbejde med f.eks. skolerne samt synlighed i gadebilledet.

Den primære forskel i de to modeller er, at den operative indsats tager afsæt i forskellige fagmiljøer. Dvs. i model 1 vil medarbejderne være forankret i et primært socialfagligt miljø tæt på myndighedsopgaverne på rådhuset, mens disse medarbejdere i model to vil være forankret i et primært ungepædagogisk miljø på Ungdomsskolen.

For begge modeller gælder det, at der vil være nye opgaver og funktioner for den operative indsats, samt at der vil ske en omplacering af medarbejder(e) og dermed en ændring i de ansættelsesmæssige forhold. Som en naturlig konsekvens af de nævnte ændringer gælder det ligeledes for begge modeller, at kompetencerne hos medarbejderne i den operative indsats skal vurderes i henhold til de nye opgave- og funktionsbeskrivelser, som er en væsentlig ændring i begge modeller.

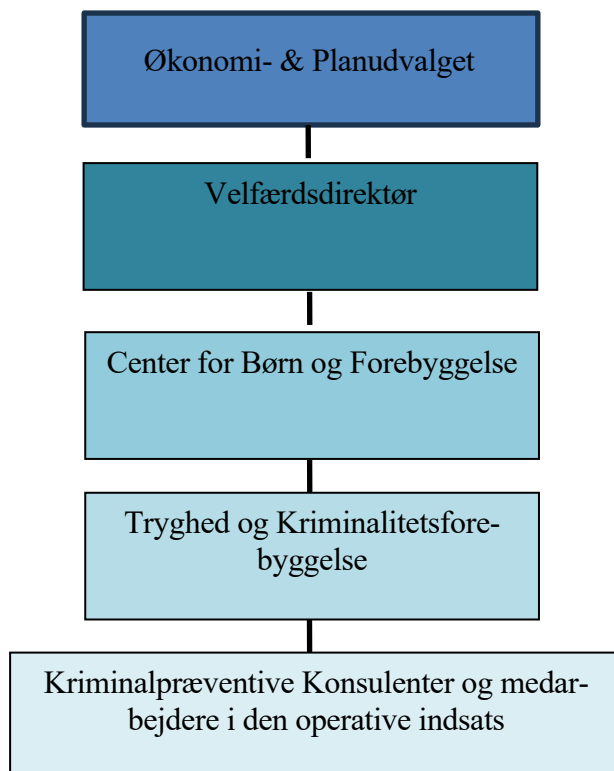


**På den følgende side præsenteres en oversigt over hver models organisering.**

**Model 1:** To kriminalpræventive konsulenter placeret i Center for Børn og Forebyggelse og fem medarbejdere i den operative indsats ansat i samme center. I alt syv medarbejdere.

**Model 2:** To kriminalpræventive konsulenter placeret i Center for Børn og Forebyggelse, og fem medarbejdere i den operative indsats ansat samlet i Ungdomsskolen. I alt to medarbejdere ansat i Center for Børn og Forebyggelse og fem medarbejdere i Center for Kultur og Fritid.

## Model 1



I model 1 foreslås det at samle gadeplansfunktionen og ungdomsskolens udgående funktion - medarbejdere i den operative indsats - centralt i den nuværende enhed, Tryghed og Kriminalitetsforebyggelse til at varetage alle kriminalitetsforebyggende opgaver i hele kommunen. Herved sikres en entydig forankring politisk og administrativt - én leder, ét center, én direktør, ét politisk udvalg.

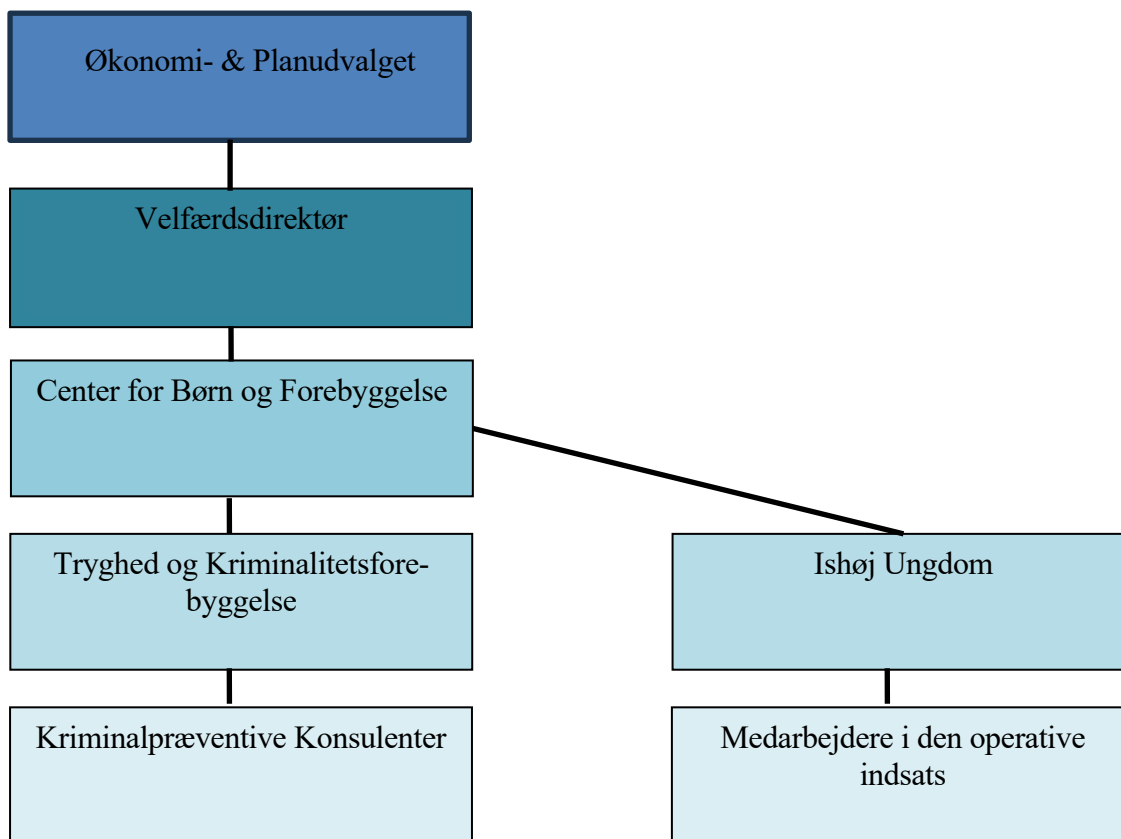
Der gøres opmærksom på, at model 1 i meget høj grad ligner den nuværende organisering. Den eneste ændring er, at ungdomsskolens udgående funktion placeres i den operative indsats i Center for Børn og Forebyggelse.

Ved denne organisatoriske forankring er både strategi og opgaveudførelsen på området samlet, og det skaber en entydighed for samarbejdspartnere både internt og eksternt i forhold til, hvor trygheds- og kriminalitetsudfordringer løses i Ishøj.

Model 1: Hvad vil man opnå?		Hvad får man mindre af?/hvad går man glip af?	
Fagligt	Fælles faglighed på hele det kriminalitetsforebyggende område.	Fagligt	Mindre kobling til det ungpædagogiske miljø i Ishøj Kommune
Organisatorisk	Entydig forankring, både politisk og administrativt. Tilknytning til myndighedsområdet.	Organisatorisk	Mindre kobling til ungemiljøet i og omkring Ungdomsskolen

Strategisk	Strategisk afsæt for det opsøgende arbejde	Strategisk	Lokalt afsæt for det opsøgende arbejde.
------------	--	------------	---

## Model 2



I model 2 foreslås det at samle gadeplansfunktionen og ungdomsskolens udgående funktion i en decentral enhed – medarbejdere i den operative indsats – med virke fra ungdomsskolen og i lokalområdet (i en tilsvarende model som DSI – Den Skolestyrkende Indsats) og med et koordinerende tværgående samarbejde med de kriminalpræventive konsulenter i Center for Børn og Forebyggelse.

Ved denne organisatoriske forankring vil den strategiske styring af området forsat ske fra Center for Børn og Forebyggelse, mens ungdomsskolen varetager opgaveledelsen og den faglige udvikling for de operative medarbejdere. En model der i struktur minder om en bestiller-udfører-model (BUM), hvor strategi og retning defineres et sted, mens tilrettelæggelse og udførelse af opgaven udføres et andet sted. Ledelsen af området vil forsat være forankret i Center for Børn og Forebyggelse, mens den daglige ledelse af medarbejdere i det operative team vil ske fra ungdomsskolen.

Model 2: Hvad vil man opnå?		Hvad får man mindre af?/hvad går man glip af?	
Fagligt	Fælles faglighed og sparring med det ungepædagogiske område.	Fagligt	Fælles faglighed med det kriminalitetsforebyggende og socialfaglige område i Tryghed og Kriminalitetsforebyggelse.

Organisatorisk	Tæt kobling til lokale skoler, dagtilbud og ungeområdet – og entydig organisatorisk ledelse af den operative opgave.	Organisatorisk	Entydig forankring organisatorisk og administrativt af hele det kriminalitetsforebyggende område. Tilknytning til myndhedsområdet.
Strategisk	Ungepædagogisk afsæt for det opsøgende arbejde	Strategisk	Strategisk afsæt fra Tryghed og Kriminalitetsforebyggelse.

### Opgaver og funktioner for medarbejdere i operative indsats

På baggrund af den analyse, der er foretaget i leverance 1 og 2, er det arbejdsgruppens anbefaling, at der, uanset hvilken organisatorisk model der vælges, er behov for at redefinere opgaverne og funktionerne for medarbejderne i den operative indsats. Retningen vil være, at den operative indsats i højere grad målrettes unge med risikoadfærd. Arbejdsgruppen anbefaler, at medarbejderne i den operative indsats fremadrettet har følgende opgaver og funktioner:

- Målgruppen for den operative indsats er både unge under og over 18 år. Bemærk at målgruppen i dag kun er unge under 18 år.
- Være synlig og tydelig i lokalområdet og i de lokale netværk, foreninger m.m., når der er brug for det. I dag fylder denne opgave en relativt stor del af opgaven for Gadeplanmedarbejderne.
- Møde og skabe dialog med større børn, unge og voksne, som har en "risikoadfærd".
- Være på forkant med risikoadfærd blandt større børn og unge i lokalområderne og håndtere denne i samarbejde med de lokale aktører.
- Mentorstøtte for enkelte større børn og unge.
- Samtaler med større børn, unge og forældre.
- Opbygge tillidsfulde relationer til børn og unge med en gadeorienteret livsstil.
- Undervise børn, unge og deres forældre i lokalområdet fx i skoleregi.
- Deltage i det koordinerende samarbejde i de lokale SSP-netværk.
- Sammenbinde eksisterende tilbud både lokalt og på tværs af kommunen

Der vil blive behov for en mere udførlig job- og funktionsbeskrivelse efterfølgende.

### Afslutning/opsummering

Opsummerende er det arbejdsgruppens anbefaling, at der alene ses på den nuværende gadeplansindsats og ungdomsskolens udgående medarbejder i forhold til organisatorisk placering og opgave- og funktionsbeskrivelsen.

På baggrund af arbejdsgruppens analyse og kortlægning af området, kan det konkluderes, at der uanset hvilken model, der er for organisering af området, vil være behov for en efterfølgende redefinering af opgaverne og strukturen for den operative indsats.