

KUNST TIL LETBANESTATION ISHØJ STRAND ARKEN

Ansøgning til Ny Carlsbergfondet
Ishøj Kommune, 30. maj 2022



Kære Ny Carlsbergfondets bestyrelse

I Ishøj skal kunsten overraske os i hverdagen, stimulere fantasien og styrke Ishøjs identitet. Vi ønsker, at Ishøjs borgere og besøgende kan opleve nyskabende og tankevækkende kunst af høj kvalitet, der skaber lokal stolthed, styrker tilknytningen og vækker omverdenens interesse.

Den kommende Letbanestation Ishøj Strand ARKEN præsenterer en unik mulighed for, at vi løfter visionen *Ishøj – Kunstens by*. Her kan vi med kunst skabe et særligt sted for Ishøjs borgere og et markant vartegn, der hilser besøgende velkommen til Ishøj og til ARKEN. Her kan en kunstner i samarbejde med landskabsarkitekter skabe en ekstraordinær station.

Vi ønsker at sætte barren højt. En kunstnerisk letbanestation vil ikke bare løbe med opmærksomheden i Ishøj, men i hele hovedstadsområdet, når Hovedstadens Letbane indvies i 2025. Med Ny Carlsbergfondet ved bordet vil vi sammen kunne sikre det kunstneriske ambitionsniveau, som et projekt med det perspektiv – og det navn – påkræver.

Derfor søger vi Ny Carlsbergfondet om kunstfaglig bistand og økonomisk støtte til at realisere visionen om en letbanestation, der bliver en destination i sig selv og giver en kunstoplevelse på et internationalt niveau. I denne ansøgning har vi uddybet de perspektiver vi ser for kunsten og beskrevet projektets kontekst og rammer.

Vi håber, at Ny Carlsbergfondet også ser mulighed for et berigende samarbejde. Vi stiller os til rådighed for Ny Carlsbergfondets eventuelle spørgsmål og inviterer meget gerne fondet på besøg i Ishøj som del af en afklarende dialog.

Vi ser frem til Ny Carlsbergfondets tilbagemelding.

Med venlig hilsen



Marie Louise Madsen

Direktør for by, kultur og miljø
Ishøj Kommune



ARKENWALK VISER VEJEN. I 2021 åbnede Ishøj Kommune og kunstmuseet ARKEN ARKENWALK, der synliggør forbindelsen mellem Ishøj station og museet. ARKENWALK er skabt i et samarbejde mellem Ishøj Kommune, Realdania, billedkunstner Jeppe Hein og landskabsarkitekt Kirstine Jensen. Med et enkelt greb leder de orange lygtepæle besøgende til ARKEN, mens Ishøjs borgere har fået en rute med øget tryghed og et markant kvalitetsløft, hvilket også er fokuspunkter i arbejdet med Letbanestation Ishøj strand ARKEN. Fotos: Bjarke Ørsted

EN EKSTRAORDINÆR LETBANESTATION

Ligesom ARKENWALK har sat Ishøj på landkortet og skabt lokal stolthed, ser vi et potentiale for, at et kunst- og landskabsprojekt kan markere Letbanestation Ishøj Strand ARKEN som et synligt, tydeligt og gerne finurligt særkende for Ishøj.

Letbanestationen bliver et knudepunkt på grænsen mellem by og landskab – mellem det kultiverede og naturen. Her ønsker vi at skabe en station, der hilser velkommen til Ishøj – eller på gensyn. Ikke som en byport i bogstavelig forstand, men nærmere en tydelig markering, et særkende, et 'landmark', som man husker og genkender.

Ligeledes vil det være naturligt at indtænke strandensarealerne i forpladsen – eventuelt som formidling af sammenhængen mellem det

urbane og naturen eller som en fortolkning af naturen set med det kultiveredes øjne.

Vi forestiller vi os, at et tværestetisk kunst- og landskabsprojekt, hvor kunst, natur, byrum og infrastruktur løfter hinanden, kan skabe en ekstraordinær letbanestation. En station, der giver en kunstoplevelse på et internationalt niveau og bliver en destination – både for lokale og rejsende.

Vi stiller os åbne overfor, hvordan kunst og landskab spiller sammen. Måske er kunsten en integreret del af stationens forplads som en totalinstallation, måske en skulptur og/eller en kunstnerisk bearbejdning af funktioner eller bygningsdele som fliser, møbler, lygter mv. Måske noget helt fjerde. Vi vil gerne overraskes.



PÅ GRÆNSEN MELLEM BY OG LAND. Letbanestation Ishøj Strand ARKEN består dels af det egentlige stationsanlæg med banetrace med skinner, perron og niveaufri adgang til og fra perron, dels af en forplads med cykelparkering, venteplads og afsætningsplads og som forbinder til og fra de tilstødende trafikårer. Selve stationsanlægget udføres af Hovedstadens Letbane, mens Ishøj kommune er ansvarlig for at etablere forpladsen. Skitse: Ishøj Kommune

Forpladsen – en destination i sig selv

Den overordnede vision Letbanestation Ishøj Strand ARKEN er, at stationen bidrager til det gode liv for beboerne i Ishøj Kommune og alle de mennesker, der kommer til stationen som gæster og brugere af de nærliggende faciliteter og ARKEN. Især på forpladsen kan kunsten tage plads og give borgere og besøgende en særlig oplevelse, når de ankommer til eller tager afsted fra Ishøj.

Ishøj Kommune står for at anlægge forpladsen. Der er lavet et forstudie, men arbejdet med udformningen af forpladsen står åbent og afventer et samarbejde med en kunstner. Det er ønsket, at forpladsen formidler overgangen mellem byen og det grønne landskab og at kunsten giver den særkende. I dagligdagen skal den være rar og tryk at færdes på og have plads til cykelparkering og ophold/venteareal. Det er ligeledes vigtigt, at forpladsen også er aktuel i fremtiden, når omgivelserne forandres som led i byudvikling.

Det er forventningen, at ca. 700 mennesker vil stige på letbanen fra Ishøj Strand ARKEN over et almindeligt hverdagsdøgn. Ishøj Kommune har interviewet beboere og potentielle brugere om bl.a. tryghed, eventuelle ønsker til nye tiltag og/eller ændringer i den samlede bydel. Undersøgelsen har ledt til, at tryghed er et fokuspunkt i udviklingen af forpladsen.

Et knudepunkt – i dag og i fremtiden

Letbanestation Ishøj Strand ARKEN er placeret langs Ishøj Strandvej i tilknytning til områder, der er udpeget som udviklingsområder. Allerede i dag er der en række institutioner, herunder Ishøj Idræts- og Fritidscenter, Ishøj Kulturskole, Ishøj Ungdomsskole, Vejlebroskolen og Trækronernes Vuggestue tæt på letbanestationen. Med Letbanestation Ishøj Strand ARKEN vil der opstå et nyt trafikalt knudepunkt i byen og det må forventes, at hverdagens liv og aktiviteter i denne del af byen vil øges i takt med, at der bliver byudviklet.



ET KNUDEPUNKT — I DAG OG I FREMTIDEN. Letbanestation Ishøj Strand ARKEN får en unik placering, på kanten af det åbne landskab og byen. Illustrationen viser bl.a. potentielle udviklingsområder, primære funktioner og en cirkel, der markerer det stationsnære område. Illustration: Ishøj Kommune

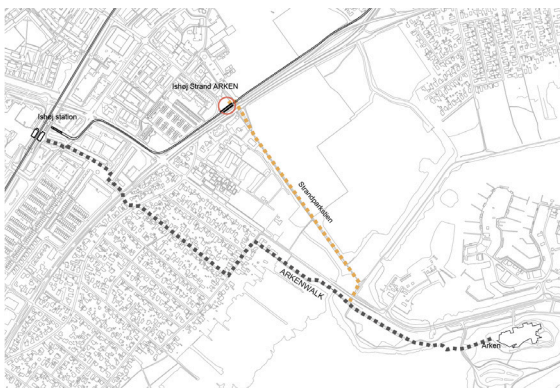
På grænsen mellem land og by

Letbanestation Ishøj Strand ARKEN er placeret helt tæt op ad den offentlige cykel-/gangsti Strandparkstien, der indgår i det regionale net af cykelruter. Stien leder cyklister og gående til det populære lystfisker-spot i Strandparken, til badestranden og ikke mindst til kunstmuseet ARKEN.

Sydøst for Letbanestation Ishøj Strand ARKEN på den anden side af Ishøj Strandvej ligger 'Boldfælleden', der er en del af Vallensbæk og Ishøj Strandenge fredningen. Arealet henligger nærmest vejen helt åbent med klippede græsarealer, der anvendes til fodboldbaner.

Nærmere vandet og stranden afløses de meget kultiverede områder af fugtige engarealer med græssende kvæg. Yderst mod dæmningen bliver der dog så vådt, at der primært er bevoksning

i form af tætte rørskove og spredte grupper af vandelskende vedplanter. Området er et kendt og yndet sted for 'fuglekiggere'.



DESTINATION OG WAYFINDING. Letbanestation Ishøj strand ARKEN bliver en ny ankomst til Ishøj og ARKEN, hvorfra mange vil benytte Strandparkstien til museet. Et kunstprojekt på letbanestationen kan eventuelt samtænkes med wayfinding.



UDSIGT. Udsigt over det fredede areal (Boldfælleden) diagonalt overfor Letbanestationen. Foto: OPLAND

ORGANISERING & SAMARBEJDSPARTNERE

Styregruppe

Kunstprojektet er, ligesom anlægget af Letbanestation Ishøj Strand ARKEN, forankret i Center for Park, Vej og Miljø. Den daglige ledelse af kunstprojektet varetages af letbanestationens projektleder, der også har stået for anlægget af ARKENWALK.

Det forventes, at kunstprojektet organiseres i en styregruppe med repræsentanter fra Ishøj Kommunes ledelse, Letbanestationens projektleder og evt. kunstmuseet ARKEN. Styregruppen kan, i samråd med Ny Carlsbergfondet, træffe beslutninger om kunstprojektet med løbende inddragelse af / orientering af Ishøj Byråd.

Kunstmuseet ARKEN

Som statsanerkendt anerkendt museum med en international profil er ARKEN en unik ressource i Ishøj og en væsentlig samarbejdspartner i arbejdet med kunst i Ishøjs offentlige rum. Med ARKEN om bord kan vi sætte barren højt og også skubbe til den gængse opfattelse af kunstens rolle i hverdagen.

I praksis samarbejder Ishøj Kommune og ARKEN på forskellige måder. I ARKENWALK har ARKEN bidraget med rådgivning, finansiering og kommunikation, mens ARKEN Undervisning inviterer børn, unge og borgere ind til undervisnings- og formidlingsaktiviteter i ARKEN LAB i Ishøj Bycenter.

Derudover udvikler ARKEN Undervisning løbende undervisnings- og formidlingsaktiviteter sammen med kommunale aktører. ARKEN Undervisning bidrager desuden til arbejdet med Ishøj Kommunes Handleplan for kunst i offentlige rum.

ARKEN har tilkendegivet, at museet ønsker at indgå som samarbejdspartner i et kunstprojekt relateret til Letbanestation Ishøj Strand ARKEN.

Samarbejde mellem kunstner og rådgiver

I Ishøj Kommune ser vi et særligt potentiale i, at kunstnere og landskabsarkitekter samarbejder, når vi udvikler Ishøjs natur, byrum og infrastruktur. I den aktuelle sag har landskabsarkitekterne OPLAND, der er tilknyttet som totalrådgiver på Letbanestation Ishøj Strand ARKEN, peget på muligheden for at skabe et unikt kunst- og landskabsprojekt.

Derfor ser vi gode betingelser for, at en kunstner og OPLAND udvikler et tværæstetisk projekt, hvor kunst og landskab løfter hinanden. Tilrettelæggelsen af et sådant samarbejde vil i så fald skulle aftales med Ny Carlsbergfondet og eventuelt andre fonde forud for valg og invitation af kunstner.

OPLAND

OPLAND's formål er at inspirere og motivere mennesker gennem natur. OPLAND planlægger enkle, frodige og bæredygtige landskaber med afsæt i den nordiske designtradition og naturens elementer, materialer og rumligheder. Med respekt for naturgrundlaget og naturens processer, opnås sanselige, funktionelle og robuste rammer for menneskers hverdagsliv.

Gennem årene har OPLAND, særligt de nøglepersoner der er tilknyttet Letbanestation Ishøj Strand ARKEN, samarbejdet med en række billedkunstnere og kunsthåndværkere, blandt andre SUPERFLEX, Bjørn Nørgaard, Laila Westergaard, Erik Heide, Julie Høm, Marie Hjorth og Hans + Birgitte Børjeson.

Samarbejder omfatter både placering/flytning af enten eksisterende værker og/eller nyindkøbte værker, og tværæstetiske samarbejder, hvor kunstner og landskabsarkitekt har udviklet og gennemført et fælles kunst- og landskabsprojekt. OPLAND har desuden været tilknyttet projektet ARKENWALK som bygherrerådgiver for Ishøj Kommune i udførelses- og opfølgingsfasen.

Naturen er grundlaget for alt liv, og med arkitektur, kunst og natur skaber og formidler vi kulturlandskaber for at inspirere og stimulere mennesker, skabe sanselige oplevelser, undren og naturforståelse.

Peter Juhl, Direktør
Indehaver, OPLAND



SAMARBEJDE: I perioden 2004-2009 samarbejdede OPLAND og billedkunstner Bjørn Nørgaard i forbindelse med en omfattende renovering af boligområdet Vejleåparken i Ishøj. Bjørn Nørgaard var sammen med flere af sine elever tilknyttet renoveringsprojektet, hvilket resulterede i frodigt samarbejde mellem bygherre, kunstnere, rådgivere samt beboere og værdifuld og værdiskabende kunst, der indgår som naturlig del i pladser, i murværk og indgange. Foto: OPLAND

RAMMER

Tidsplan for anlæg af Letbanestation

Dispositionsforslag

Medio august – primo december 2022

Projektforslag

Primo december 2022 – ultimo februar 2023

Udbudsprojekt

Ultimo februar 2023 – ultimo april 2023

Udbud og kontrahering

Primo maj 2023 – medio juni 2023

Udførelse inkl. kunst

Ultimo juni 2023 – ultimo april 2024

Ibrugtagingsfase

2025

Seriously Fun v. Tyra Dokkedahl som kunstrådgiver i de indledende faser. På nuværende tidspunkt har Ishøj Kommune ikke afsat midler til kunstprojektet.

Ishøj Kommune har valgt at søge Ny Carlsbergfondet om faglig bistand og økonomisk støtte til at udvikle og realisere et kunstprojekt på et højt fagligt niveau. Ishøj Kommune ser også mulighed for at søge finansiering ved kunstmuseet ARKEN, Detlefs Fond, Statens Kunstfond og eventuelt andre fonde, alt afhængig af et eventuelt samarbejde med Ny Carlsbergfondet.

Økonomi

Den samlede økonomi for anlægsprojektet forventes i omegnen af 5 mio. kr. Ishøj Kommune dækker OPLAND's rådgivning og samarbejde med kunstner og har tilknyttet

Kontaktoplysninger

Kontaktperson er projektleder og landskabsarkitekt Anne Klinker Jørgensen, Center for Park, Vej og Miljø.

Kontaktoplysninger er telefon +45 2478 3125 og mail annkj@ishoj.dk



SAMARBEJDE. Kunstnergruppen SUPERFLEX har udviklet kunstprojektet Interspecies Campus, der består af et moderværk og syv mindre værker fordelt på Roskilde Universitets campus. OPLAND var landskabsarkitekt på helhedsplan for Campus og har samarbejdet med kunstner om placering og samspil mellem kunstværk og landskab. Kreditering: SUPERFLEX, Interspecies Campus, 2022. Foto: Torben Eskerod

BAGGRUND

Kunst i Ishøj Kommune

”Kunstens by” er visionen om et sted, hvor kunst i det offentlige rum – ude såvel som inde – er et gennemgående element, som gør en forskel for borgere og besøgende. Det er en vision med et længere sigte. Vi starter nu og lægger nogle spor, men det er en vej, vi skal blive ved med at gå, og som vil blive mere og mere forgrenet. Der er nogle muligheder, vi kan udnytte på kort sigt, og muligheder, der kan opdyrkes og udnyttes på lidt længere sigt. Ønsket er, at kunsten er synlig i vores byrum, vores natur og vores boligområder – i bymidten, landsbyerne, i Strandparken og der, hvor du mindst venter det!

Ishøj – Kunstens By
Strategi for kunst i det offentlige rum

I 2019 vedtog Ishøj Byråd *Ishøj – Kunstens By, Strategi for kunst i det offentlige rum*, som åbner for en række udviklingspotentialer. Når vi arbejder i retning af visionen, skal det være med ambitionerne om at tilføje oplevelser og overraskelser i vores by og byrum, give Ishøj en stærk og positiv identitet, styrke Ishøjs potentialer som et attraktivt sted at bo, leve, besøge, arbejde eller drive erhverv og skabe relationer og tilknytning samt stimulere fantasi og læring.

Ishøj Kommune er i gang med at udarbejde en handleplan, der skal understøtte realiseringen af kunststrategien. Handleplanen bliver et praksisnært redskab, der dels anviser hvordan de fire fagcentre – Center for Kultur og Fritid, Center for Ejendomme, Center for Byudvikling og Center for Park, Vej og Miljø – fremover skal udvikle og realisere kunstprojekter i fællesskab, dels har politisk opbakning og forankring via Kultur og Fritidsudvalget, Ishøj Byråd.

Konkret anviser planen mulige kunstprojekter relateret til kommende byudvikling og bygge- og anlægsprojekter samt steder, hvor kunsten kan gøre en særlig forskel for borgere og besøgende. To initiativer er allerede sat i værk. I foråret 2022 har Center for Byudvikling initieret et midlertidigt kunst- og byrumsprojekt som led i en borgerdialog om den kommende helhedsplan for Ishøj Bymidte. Parallelt har Center for Park, Vej og Miljø taget initiativ til at igangsætte et kunstprojekt i forbindelse med Letbanestation Ishøj Strand ARKEN.

Seriously Fun v. Tyra Dokkedahl rådgiver Ishøj Kommune i udviklingen af handleplanen. Billedkunstnerne Mikkel Carl og Camilla Berner har bidraget i processen og givet ’kunstnerens perspektiv’ på arbejdet med at udvikle og realisere kunstprojekter i praksis.





BYUDVIKLING. Udpegede udviklingsområder i Ishøjs Kommuneplan 2020-2024. Grafik: Ishøj Kommune

Byudvikling i Ishøj Kommune

Ishøj udvikler sig på mange fronter i disse år. Målet er at skabe plads til 25.000 borgere i 2025, næsten 2.000 flere indbyggere end 2021. Frem mod 2024 forventer Ishøj kommune, at der bliver bygget op imod 530 boliger i henhold til lokalplaner, der enten er vedtaget eller igangsat pr. 1. januar 2020.

Kommuneplan 2020-2024 udpeger desuden potentielle byudviklingsområder på sammenlagt 93.200 kvadratmeter. Området omkring Letbanestation Ishøj Strand ARKEN er udpeget som et område for fremtidig byudvikling, hvor der bliver mulighed for at opføre boliger. Det er planen at udarbejde en helhedsplan for området.



NY FORBINDELSE. Hovedstadens Letbane vil følge Ring 3 og forbinde Lyngby i nord og Ishøj i syd.

Letbanen vil kæde Ishøj bedre sammen med resten af hovedstadsområdet, så vi undgår at have som et udkantsområde. Vi får en direkte kollektiv forbindelse til de nordlige kommuner, og på den måde vil letbanen binde mennesker, arbejdspladser, kultur- og naturoplevelser sammen på en hurtig, effektiv og miljørigtig måde.

Merete Amdisen (A)
Borgmester i Ishøj Kommune

Hovedstadens Letbane, der skal forbinde Lyngby og Ishøj, er ved at blive anlagt og åbner i 2025. Letbanen får 29 stationer langs Ring 3, hvor to ligger i Ishøj Kommune: Ishøj Strand ARKEN og Ishøj Station, der er letbanens endestation i syd.

Det er målet, at Hovedstadens Letbane gør det nemt, hurtigt og komfortabelt at rejse på tværs af hovedstadsområdet. Den vil køre hvert femte minut i dagtimerne, og man kan skifte til S-tog på seks stationer.

På den måde skal Hovedstadens Letbane forbinde ringbyerne på en måde som S-togsnettet i dag ikke formår og øge tilgængeligheden til områderne langs Ring 3. Desuden giver letbanen nye muligheder for byudvikling i de nye stationsnære områder.