

Ishøj Kommune

**MILJØSCREENING AF RISIKOSTYRINGSPLAN FOR ISHØJ
KOMMUNE**

Til: Ishøj Kommune
Kopi:
Fra: NIRAS

27. marts 2015

Projekt nr. 220901
Dokument nr. 1215336673
Version 1

Indledning

Dette notat omfatter en screening for miljøvurdering af Risikostyringsplan for Ishøj Kommune (RISIKOSTYRINGSPLAN FOR ISHØJ KOMMUNE - KØGE BUGT 2, December 2014).

Ishøj Kommune er en af de 22 kommuner i Danmark, som er udpeget til at skulle udarbejde en risikostyringsplan mod oversvømmelser fra havet. Køge Bugt er udpeget i Oversvømmelsesdirektivets Plantrin 1 som et af de 10 risikoområder i Danmark, hvor der er øget risiko for oversvømmelse fra hav, fjord, vandløb og søer, og hvor store værdier derved kan gå tabt.

Ishøj Kommune har i Risikostyringsplanen udarbejdet overordnede principper for sikring mod havoversvømmelse samt specifikke indsatser, der bl.a. vedrører forbedring af digerne og udarbejdelse af konkrete tiltag for beredskabet under en havoversvømmelse. Risikostyringsplanens indvirkning på miljøområdet er vurderet i henhold til lov om miljøvurdering af planer og programmer (lovbekendtgørelse nr. 939 af 03.7.2013).

Samlet vurdering

Det vurderes på baggrund af miljøscreeningen, at planen ikke vil medføre en væsentlig påvirkning af miljøet, og derfor **ikke er** omfattet af lovens krav om miljøvurdering.

Indhold i risikostyringsplanen

Risikostyringsplanen omfatter prioritering af disse indsatser:

- Diger og højvandspumper skal etableres, overvåges og udbedres løbende til et vedtaget sikringsniveau
- Højvandspumper ved Ishøj Havn etableres for at kunne aflede vand ved højvande i Køge Bugt
- Kommunens og forsyningens materiel er tilstrækkeligt og tilgængeligt til at kunne håndtere oversvømmelses-situationer til udpeget sikringsniveau
- Der udpeges arealer til magasinering af vand.
- Arealer, som kan anvendes til beskyttelse af skader fra havoversvømmelse og højvande, skal bidrage rekreativt og skabe merværdi i vores kommune.
- Kommunens borgere og erhvervsliv skal oplyses om risikoen for havoversvømmelse, deres ansvar og hvordan de kan handle i en stormflodssituation.
- Et samarbejde etableres langs Køge Bugt om ensartede og sammenhængende diger til beskyttelse og udvikling af områderne i kommunerne.

Det er vurderet at disse indsatser potentielt kan medføre påvirkninger, der skal miljøvurderes:

Forhøjelse af diger, arealer til opmagasinering af vand, herunder rekreative arealer.

Da planen ikke omfatter konkrete udpegninger, foretages miljøscreeningen på samme overordnede niveau.

Planens forhold til Lov om miljøvurdering af planer og programmer

	Ja	Nej	Bemærkninger
Fastlægger planen rammerne for fremtidige anlægstilladelser til projekter, der er omfattet af lovens bilag 3 og 4, jf. §3, stk. 1, nr. 1		X	Risikostyringsplanen omfatter ikke umiddelbart projekter, der er omfattet af denne lovs bilag 3 eller 4
Kan planen påvirke et internationalt beskyttelsesområde, jf. §3, stk. 1 nr. 2		X	Nærmeste Natura 2000 områder er Sengeløse Mose i en afstand af 5,4

			km, Kalveboderne, hvor afstanden er 5,9 km, samt Gammel Havdrup mose, hvor afstanden er 7,8 km
--	--	--	--

Planer skal miljøvurderes, hvis de må antages at kunne få væsentlig indvirkning på miljøet. En screening gennemføres jf. §4 stk. 2.

Screening gennemføres i skemaet herunder. Punkterne i skemaet herunder er hentet fra lovens bilag 2 og fra vejledning til loven.

Formålet med screeningen er at afgøre, om planen forventes at medføre væsentlige virkninger på miljøet og der derfor skal udarbejdes en egentlig miljøvurdering.

Screening:

Ved screeningen skal konsekvenserne ved planens gennemførelse vurderes for følgende faktorer både i og uden for lokalplanområdet:	Ikke relevant	Ikke væsentlig	Indgår allerede	Bør undersøges	Udløser MV	Begrundelser for vurderingerne
Bymiljø & landskab						
Grønne områder; fredskov, park, græsarealer, støjvolde, stiforbindelser etc.			x			Udbygning af diger og udpegning af arealer til opmagasinering af vand vil have miljømæssige påvirkninger. Når arealerne er udpeget, så må de vurderes konkret.
Landskabelig/byarkitektonisk værdi; bykerne, villaområde, landsby etc.			x			Udbygning af diger kan medføre visuel påvirkning af kysten og omgivelserne
Skove; skovrejsning/-nedlæggelse etc.	x					
Kulturhistoriske forhold; kirkeområder, ældre/typiske, bevaringsværdige bygninger	x					
Dyre- og planteliv; mangfoldighed, faunapassager, bynatur etc.			x			Forholdet til natur, og planter og dyreliv skal vurderes når arealer til opmagasinering af

Ved screeningen skal konsekvenserne ved planens gennemførelse vurderes for følgende faktorer både i og uden for lokalplanområdet:	Ikke relevant	Ikke væsentlig	Indgår allerede	Bør undersøges	Udløser MV	Begrundelser for vurderingerne
						vand konkret er udpeget
Fredning og naturbeskyttelseslinjer; Skov og sø- og åbeskyttelseslinjer, strandbeskyttelseslinjer etc.			x			Udbygning af diger kan kræve tilladelse efter strandbeskyttelseslinje, fredningsbestemmelser m.v.
Diverse	x					
Forurening						
Støjniveau; støj og vibrationer, maskin-, ventilations- og transportstøj samt støj fra børn.		x				Ved gennemførelse af planen kan der forekomme anlægsstøj, fx ved udbygning af diger.
Lys- og refleksions gener; belysning, skilte, blanke overflader, trafiklys etc.	x					
Luftkvalitet; Støv, vanddamp, aerosoler, lugt etc.	x					
Jord; forureningsklasser, jordbundsforhold etc.	x					
Grundvand; afstand til vandforsyning/boringer, indvindingsområder etc.	x					
Overfladevand; afledning til søer, åer, grøft og dræn. Risiko for spild med forurenende stoffer.			x			Forholdet til overfladevand skal vurderes når arealer til opmagasinering af vand er udpeget
Eksisterende forurening; jordforurening, støjbelastning, luftforurening.	x					
Diverse	x					
Ressourceanvendelse						
Arealforbrug; Udlæg i forhold til strategier og visioner.			x			Arealforbrug til diger og arealer til opmagasinering af vand vil indgå i den videre kommunale

Ved screeningen skal konsekvenserne ved planens gennemførelse vurderes for følgende faktorer både i og uden for lokalplanområdet:	Ikke relevant	Ikke væsentlig	Indgår allerede	Bør undersøges	Udløser MV	Begrundelser for vurderingerne
						planlægning
Energiforbrug; opførelse, drift etc.	x					
Vandforbrug; kapacitet, bortledning, recirkulation etc.	x					
Produkter, materialer, råstoffer; bæredygtighed, levetid, aldring etc.	x					
Affald, genanvendelse; restprodukter, sortering, genbrug, etc.	x					
Diverse	x					
Befolkning og sikkerhed						
Demografi og socioøkonomiske forhold; arbejdspladser, omsætning, bosætning og skattegrundlag etc.			x			Risikoen for at samfundsværdier går tabt mindskes ved gennemførelse af planen
Arbejds miljø; hensyn, sikkerhed, beskyttelse.	x					
Svage grupper; adgangs-, og parkeringsforhold, blindeudstyr etc.	x					
Risikoforhold såsom brand, eksplosion, giftpåvirkning o.l.; afstande, hensyn etc.			x			Risikoen for oversvømmelse af bygninger og infrastruktur mindskes ved gennemførelse af planen
Skyggevirkninger og øvrige naboforhold; nærhed, udsigt, indblik, lysindfald etc.	x					
Diverse	x					
Trafik						

Ved screeningen skal konsekvenserne ved planens gennemførelse vurderes for følgende faktorer både i og uden for lokalplanområdet:	Ikke relevant	Ikke væsentlig	Indgår allerede	Bør undersøges	Udløser MV	Begrundelser for vurderingerne
Sikkerhed og tryghed; trafikikkerhed, oversigt, hastighed og oplevelse af tryghed etc.			x			Ved gennemførelse af planen sker mindskelse af risikoen for oversvømmelse af vejarealer som derved mindsker trafikale gener etc.
Energiforbrug; ændringer i forbrug, effektivisering af drift etc.	x					
Trafikmønstre; trafikmængder, transportbehov, fordeling mellem typer af trafikkanter etc.	x					
Støj; ændring af støjbelastning, hensyn til omkringboende, hvordan forebygges og begrænses etc.	x					
Diverse	x					
Andet						
	x					

Vurderingsværktøj

Der skal foretages en vurdering af de miljømæssige konsekvenser ud fra 5 kategorier:

Ikke relevant: Hvis en af de listede parametre vurderes ikke at være relevante i forhold til den pågældende plan. Eks. Det vil ikke være relevant at forholde sig til miljøpåvirkninger i forhold til arkæologisk arv i forbindelse med en lokalplan, der giver mulighed for en ændring af anvendelsen i et mindre område i Brøndby Strand Centrum.

Ikke væsentlig: Hvis planen vurderes kun at medføre en uvæsentlig påvirkning af miljøet. Eks. En plan, der giver mulighed for et mindre "infill"-byggeri og som kun får uvæsentlig betydning for trafikken.

Indgår allerede: Hvis planen giver anledning til nogle miljøpåvirkninger, der allerede er taget højde for i planen. Eks. En plan der giver mulighed for en støjende anvendelse, men samtidig indeholder krav til støjdæmpende foranstaltninger.

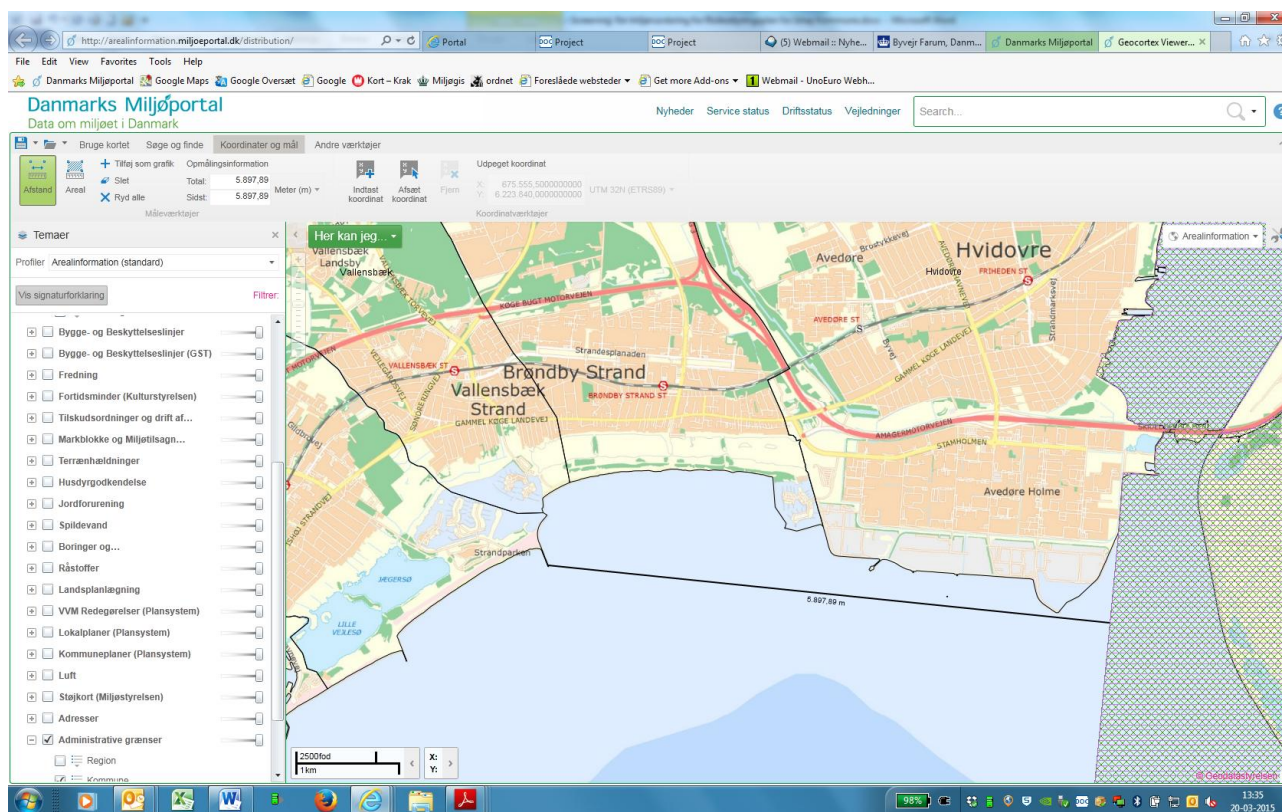
Bør undersøges: Hvis planen giver anledning til en miljøpåvirkning, men det ikke umiddelbart kan vurderes om omfanget af konsekvenserne er væsentligt, bør undersøges nærmere. Eks. En plan der vil medføre en forøget trafikmængde, men der bør foretages en nærmere undersøgelse for at fastlægge om omfanget er væsentligt.

Udløser MV: Hvis planen giver mulighed for anlægsprojekter, der er omfattet af lovens bilag 3 og 4, skal der altid gennemføres en miljøvurdering. Hvis de miljømæssige konsekvenser af planen vurderes at være væsentlige, skal der ligeledes gennemføres en miljøvurdering. Eks: En plan der giver mulighed for et større boligområde (f.eks. 200 boliger) i et naturskønt område.

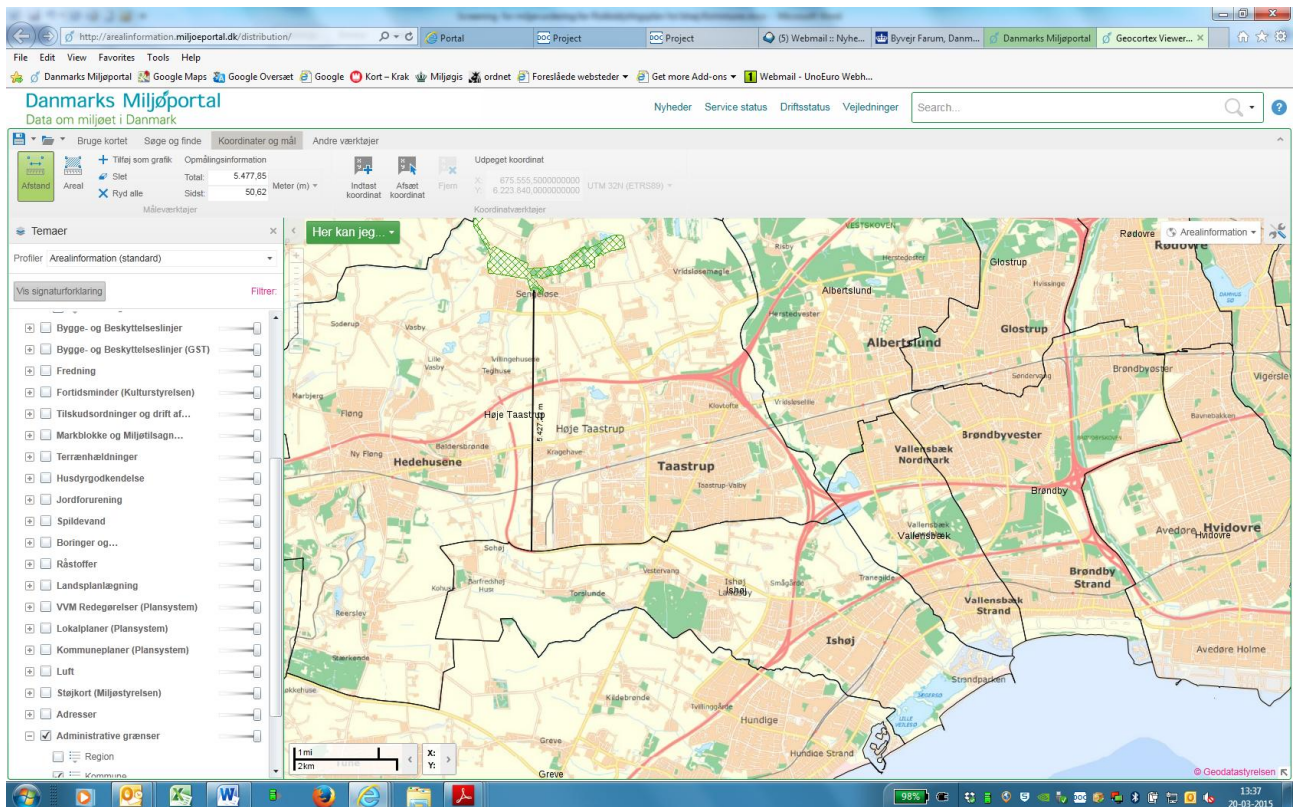
Bilag

Bilag viser screendumps fra Danmarks Arealinfo med oplysninger, der indgår i skemaet i miljøscreeningen.

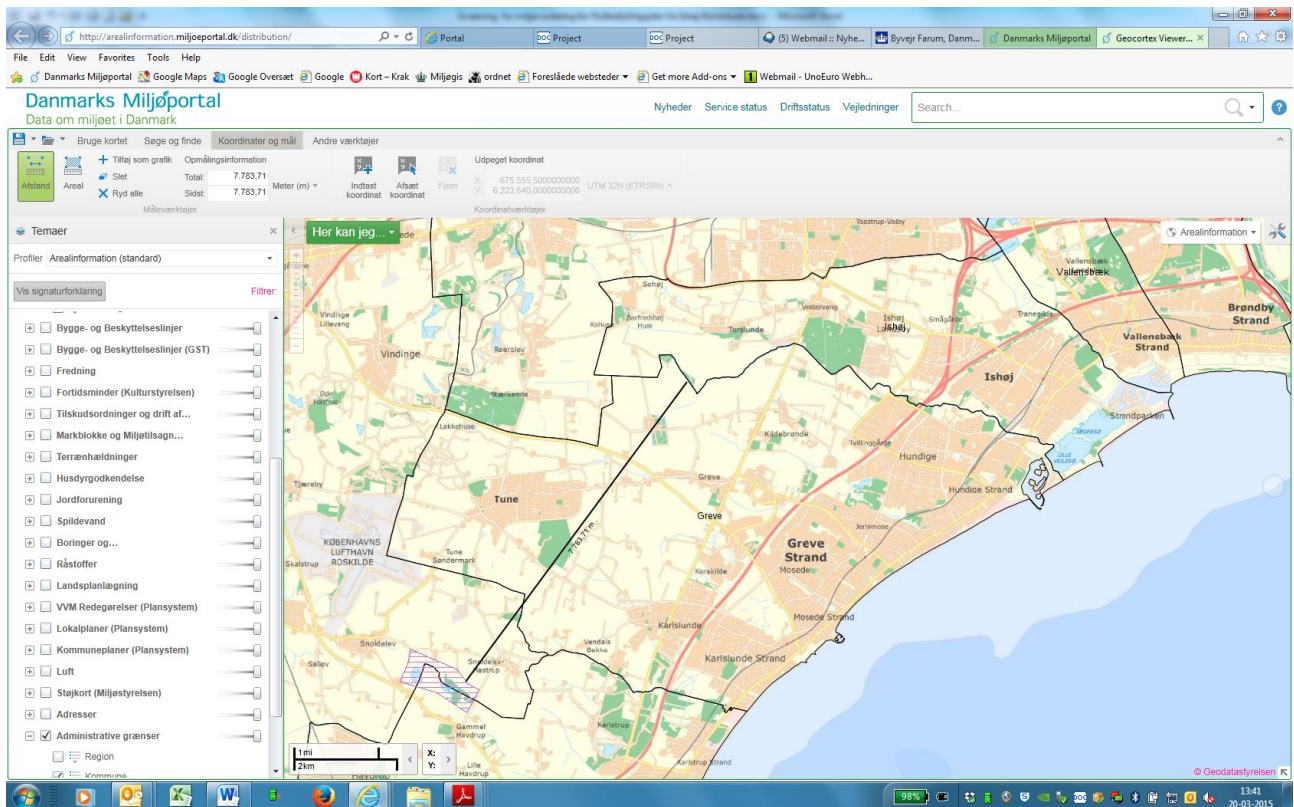
Afstande til Natura 2000- områderne Kalveboderne, Sengeløse Mose og Gammel Havdrup Mose



Kalveboderne, i en afstand af 5,9 km

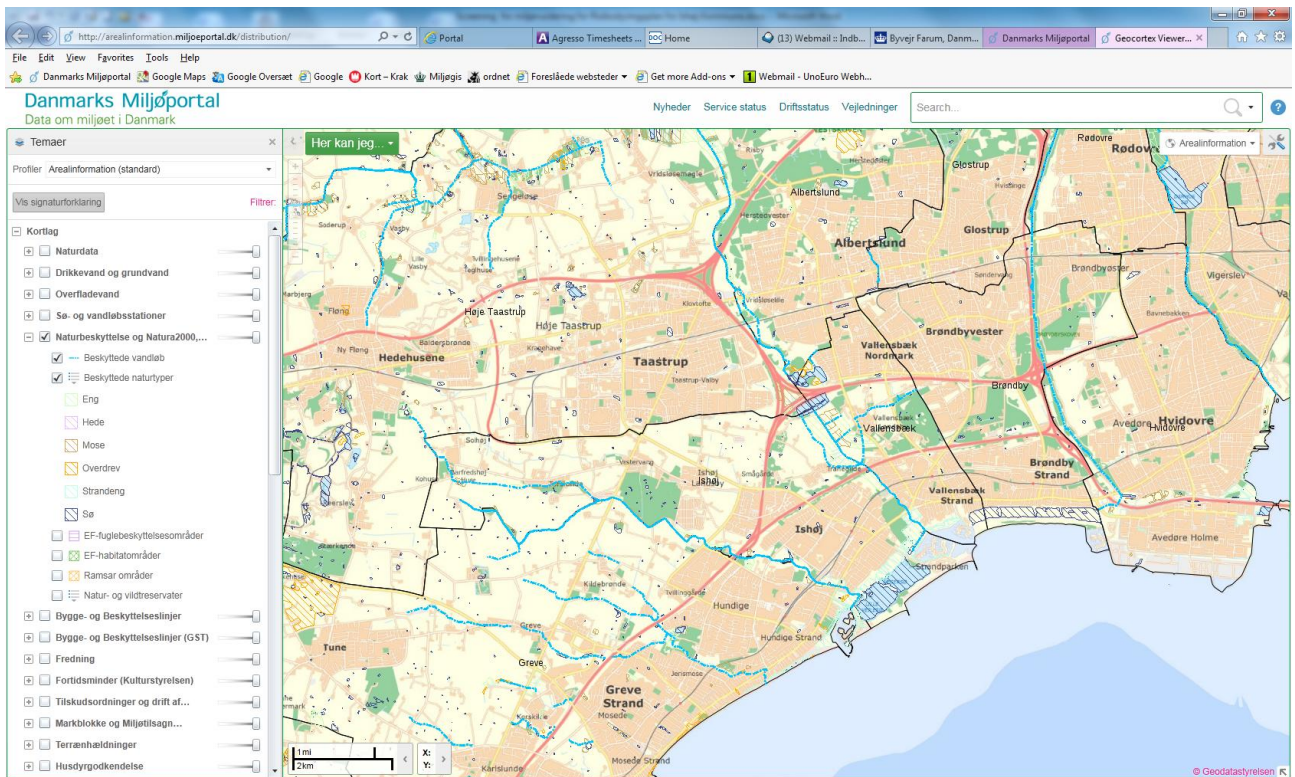


Sengeløse Mose, i en afstand af 5,4 km

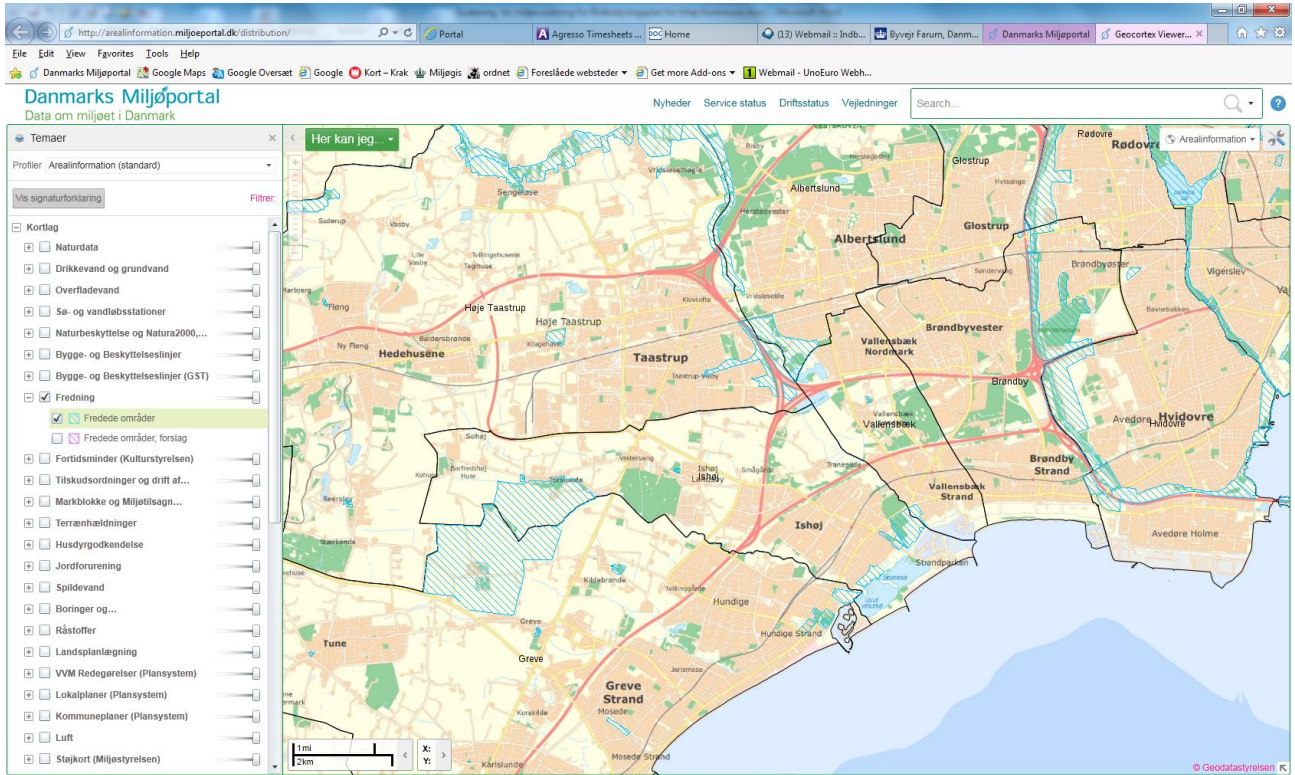


Gammel Havdrup Mose, i en afstand af 7,8 km

Områder omfattet af Naturbeskyttelseslovens §3



Fredede områder



Områder omfattet af beskyttelseslinjer

