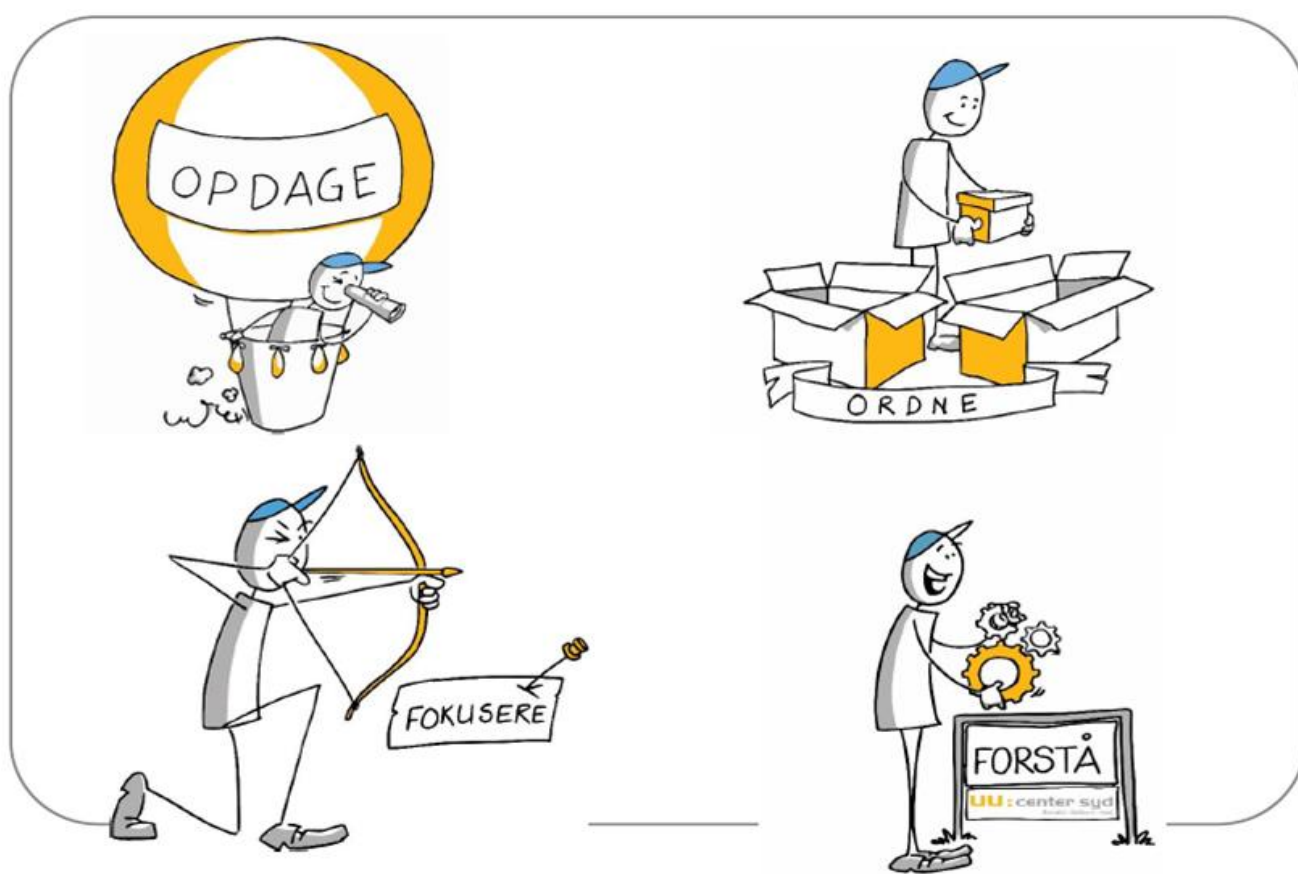


Ungdommens Uddannelsesvejledning Hvidovre - Brøndby - Ishøj



Årsrapport 2017

Indledning

Med afsæt i et nyt fælles ydelseskatalog (se Bilag 1) for vejledning i Hvidovre, Brøndby og Ishøj har vi i 2017 styret efter at skabe den ønskede ensartethed, kvalitet og sammenlignelighed i vejledningen. Det er i det store og hele lykkedes på trods af enkelte forskelle i kommunernes ønsker, vilkår og valg.

I grundskoleområdet er der i dag en tydelig rød tråd og sammenhæng gennem de mange forskellige skoletilbud på tværs af kommunerne, mens der i ungevejledningen ses lidt større forskelle. Ikke i den vejledning UU Center Syd tilbyder, men i de strukturelle forskelle der er i kommunerne med forskellige samarbejdsrelationer og måder at organisere de øvrige tilbud i kommunen på.

Specialvejledning i både grundskolen og især på ungeområdet er særdeles nuanceret og indeholder både kommunale forskelle og forskelle fra skole til skole internt i en kommune. Det er derfor ikke muligt at skabe den samme ensartethed og gennemskuelighed i specialvejledningen, hvilket også afspejles af de forskellige fagprofiler, der i dag bestrider opgaverne med specialvejning i UU.

Datagrundlag – tilvalg og fravalg:

Ved opgørelsen af de forskellige kvantitative data der indgår som den lovpligtige dokumentation af kvaliteten i UU Center Syd, har vi foretaget nogle til- og fravalg i forhold til validiteten af vores data.

2017 har været præget af store vanskeligheder med at sikre de fornødne data om de unge, på grund af implementeringen af den nye Ungedatabase fra STIL (Styrelsen for IT og Læring) i Undervisningsministeriet. Siden juni har der været betydelige mangler i de data vi har haft til rådighed om de unge.

Vi har derfor valgt i år kun at medtage data om de unges uddannelsesparathed, afsluttende prøver i grundskolen samt den månedlige placeringsstatistik for unges aktivitet efter afslutning af grundskolen.

Fremtiden for Ungdommens Uddannelsesvejledning:

Året har båret stort præg af den politiske udvikling og de udmeldinger der er kommet i løbet af året med betydning for UU Center Syds fremtid. Den nye Forberedende GrundUddannelse og den sammenhængende Kommunale Ungeindsats har været det gennemgående tema og samtaleemne.

Fra offentliggørelsen af ekspertudvalgets rapport i marts, og regeringsudspillet i maj og helt frem til den politiske aftale om "*Bedre veje til Uddannelse og Job*" har der været mange meninger om, hvad fremtiden for Ungdommens Uddannelsesvejledning mon ville være.

For vores medarbejdere har året været præget af både spænding og usikkerhed, og vi som ledelse har haft stor opmærksomhed på, at den daglige drift af vejledningen har været så stabil som muligt.

På trods af dette har 2017 også været et år, hvor vi har udviklet vores vejledning, og har deltaget i flere spændende projekter. Både internt og eksternt har året budt på mange nyskabelser, og vi er stolte over hvor langt vi er nået med de indsatsområder vi på forhånd havde udpeget for året 2017.

Søren Elnebo Lau
Centerleder

Peter Winkler
Souschef / Økonomichef

Fakta om UU Center Syd

Ungdommens Uddannelsesvejledning i Hvidovre, Brøndby og Ishøj er etableret i 2004 som et tværkommunalt § 60-selskab med egen bestyrelse.

Vejledningen er opdelt i 3 funktionsområder og er tværkommunalt teamorganiseret (se Bilag 2).

Grundskolevejledningen

UU Center Syd vejleder alle elever i udskolingens 7. – 10. klasse i alle 3 kommuner, og varetager kollektiv vejledning, gruppevejledning og individuel vejledning på i alt 25 forskellige skoletilbud:

Hvidovre	Avedøre Skole Dansborgskolen Engstrandskolen inkl. 10. klassecenter Engstrand Esajasskolen Frydenhøjsskolen Gungehuskolen Holmegårdsskolen Hvidovre Privatskole Hvidovre Ungdomsskole Langhøjsskolen Præstemoseskolen Risbjergskolen
Brøndby	Brøndby Strand Skole inkl. Bækkelundskolen Brøndyvester Skole inkl. Tranemosegaard Brøndbyøster Skole Park Allé Privatskole Uddannelsescenter Nygaard 10. klassecenter UCN
Ishøj	Gildbroskolen inkl. 10. klasse Ishøj Skole NEXT 10. klassecenter Strandgårdsskolen Vejlebroskolen Vibeholmskolen Ådalens Privatskole

Ungevejledningen

Vejleder alle unge op til 30 år efter aftale om udvidelse af målgruppen for ungevejledning fra 2017. I Hvidovre og Brøndby kommune vejledes desuden unge med uddannelsespålæg i samarbejde med Jobcentret og Ungeindsatsen. Vejlederne er strategisk placeret i tværfaglige vejledningsfællesskaber i Enghøjhuset i Hvidovre, Ungehuset i Brøndby og på Erhvervsskolen NEXT i Ishøj.

Specialvejledningen

I samarbejde med grundskolevejlederne varetages vejledningen af elever med særlige behov hvor det ikke er muligt at inkludere eleverne i det almindelige vejledningstilbud. Desuden vejledes unge på den Særligt Tilrettelagte Ungdomsuddannelse (STU) og elever i ErhvervsGrundUddannelsen (EGU). Vejledning tilbydes desuden til institutioner og bosteder med skoletilbud efter særlig aftale.

Specialvejledningen er tilrettelagt efter den enkelte kommunes ønsker og særlige organisering.

Året der gik i Grundskolen

Kollektiv vejledning, gruppevejledning og individuel vejledning

Efter aftale om det fælles ydelseskatalog for vejledningen i grundskolen varetages den differentierede vejledning behovs- og opgavestyret. Alle elever i 7. – 10. klasse tilbydes kollektiv vejledning mens kun ikke-uddannelsesparate elever i 8. – 10. klasse tilbydes gruppevejledning og individuel vejledning.

Der er aftalt enkelte tilkøbsydelse med kommunerne som tilbydes alle skoler og alle elever i 8. klasse og der er i den forbindelse indgået særskilt kontrakt med hver enkelt skole om omfanget af ydelserne.

Uddannelse & Job

Undervisning i det timeløse fag Uddannelse & Job er i 2017 varetaget af vejledere fra UU Center Syd i alle 3 kommuner. Fra skoleåret 2017/2018 har Brøndby kommune valgt at lærere på de kommunale folkeskoler selv varetager undervisningen mens Park Allé Privatskole fortsætter aftalen med UU.

UU Center Syd har udarbejdet en fælles undervisningsplan for faget med aftale om i alt 40 lektioners undervisning i udskolingen (se Bilag 3). Undervisningen er tematiseret samt tilrettelagt i samarbejde med skolerne og har Karrierelæring (se Bilag 4) som grundlæggende didaktisk og metodisk grundlag.

Studievalgsportfolio

Fra august 2017 er der indført en obligatorisk Studievalgsportfolio som alle elever skal arbejde med gennem udskolingen. Studievalgsportfolioen skal dokumentere elevernes deltagelse i og refleksion over udbyttet af de forskellige vejlednings- og udskolingsaktiviteter som skolen og UU-vejledningen har tilrettelagt som introduktion til og forberedelse af elevernes valg af ungdomsuddannelse.

UU-vejlederen har ansvaret for introduktion til arbejdet med Studievalgsportfolioen i den kollektive vejledning og ansvaret for inddragelse af portfolioen i undervisningen i faget Uddannelse & Job er skolens. I skoler hvor UU varetager undervisningen i faget Uddannelse & Job varetager UU opgaven.

Introduktionskurser og brobygning

Alle elever i 8. klasse har i 2017 deltaget i de obligatoriske introduktionskurser til erhvervsuddannelser og til de gymnasiale uddannelser.

1 dag	Skills-Stafet med deltagelse i regionale mesterskaber af DM i Skills for 8. klasse
2 dage	Introduktion til de 4 hovedområder i erhvervsuddannelsernes grundforløb 1
2 dage	"Cool College Days" – Introduktion til de 4 gymnasiale uddannelser og EUX

UU Center Syd har indgået en samarbejdsaftale med NEXT uddannelse København om et samlet koncept for introduktion til de gymnasiale uddannelsesmuligheder samlet på Sydkystens Gymnasium. I dette nye arrangement har NEXT desuden inviteret elevernes forældre til at deltage i introdag 2.

Alle ikke-uddannelsesparate elever er i 9. klasse tilbudt brobygningsforløb til erhvervsuddannelse eller til gymnasial uddannelse efter elevernes eget valg af fremtidig ungdomsuddannelse. I brobygning til erhvervsuddannelserne er eleverne præsenteret for de forskellige fagretninger i EUD.

Alle elever i 10. klasse er udover den obligatoriske brobygning tilbudt deltagelse i op til 5 ugers brobygning til både erhvervsuddannelse og gymnasiale uddannelser eller frivillig ulønnet praktik.

Uddannelsesparathedsvurdering

Alle elever uddannelsesparathedsvurderes i både 8., 9. og 10. klasse i et samarbejde mellem lærerne og UU-vejlederen. Samarbejdet er aftalt med alle 3 kommuner som en fælles kvalitativ ekstra indsats med henblik på at kvalificere vurderingen af elevens personlige og sociale kompetencer.

(Bekendtgørelsen om uddannelsesparathedsvurdering opdeler vurderingen således, at lærerne skal vurdere alle elevers uddannelsesparathed mens UU-vejlederen kun skal vurdere de elever, som lærerne på forhånd har vurderet ikke-uddannelsesparate.)

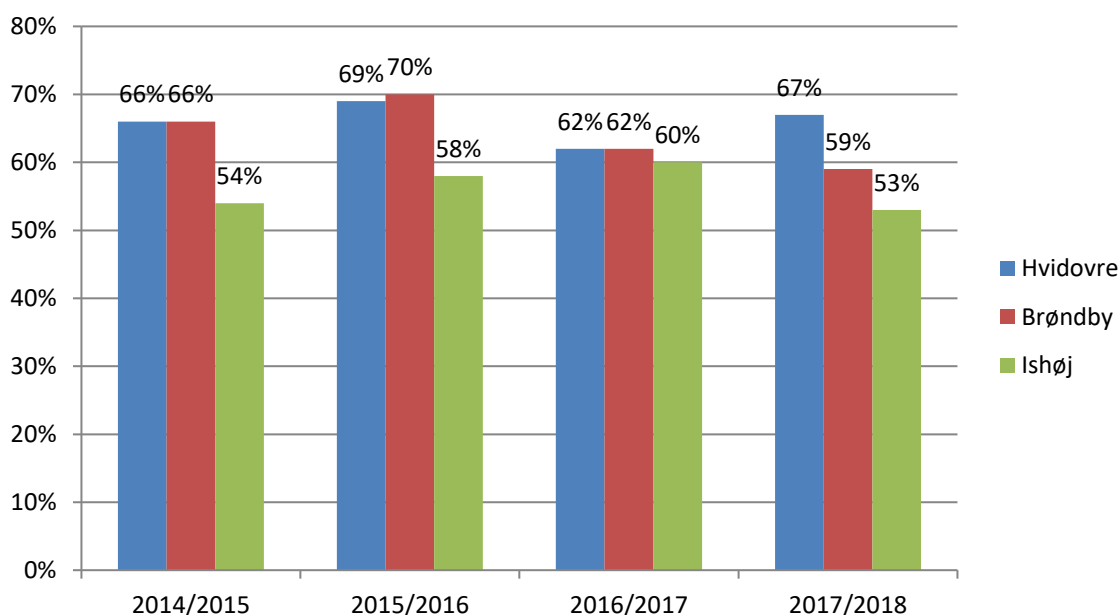
Procedurer for skolernes og UU's fælles koncept for uddannelsesparathedsvurdering er dokumenteret i en særlig forløbsplan som redigeres en gang årligt i dialog mellem skolelederne og UU Centerleder.

Uddannelsesparathed i 8. klasse (vurderet i oktober/november)

Regeringens målsætning er, at 80 % af alle elever skal være uddannelsesparate allerede i 8. klasse. Med vejledningsreformen i 2014 blev kommunernes, og dermed UU's, tilskud reguleret tilsvarende.

Gennemsnittet for elever i 8. klasse på landsplan er følge undervisningsministeriet 72 % i 2017.

Figur 1



I opgørelsen er ikke medtaget elever på specialskoler eller i specialklasser og gruppeordninger.

På UU Center Syds hjemmeside findes opgørelse over uddannelsesparathedsvurderingerne på hver enkelt skole og hver enkelt klasse. Opgørelserne findes opgjort med og uden elever i specialtilbud.

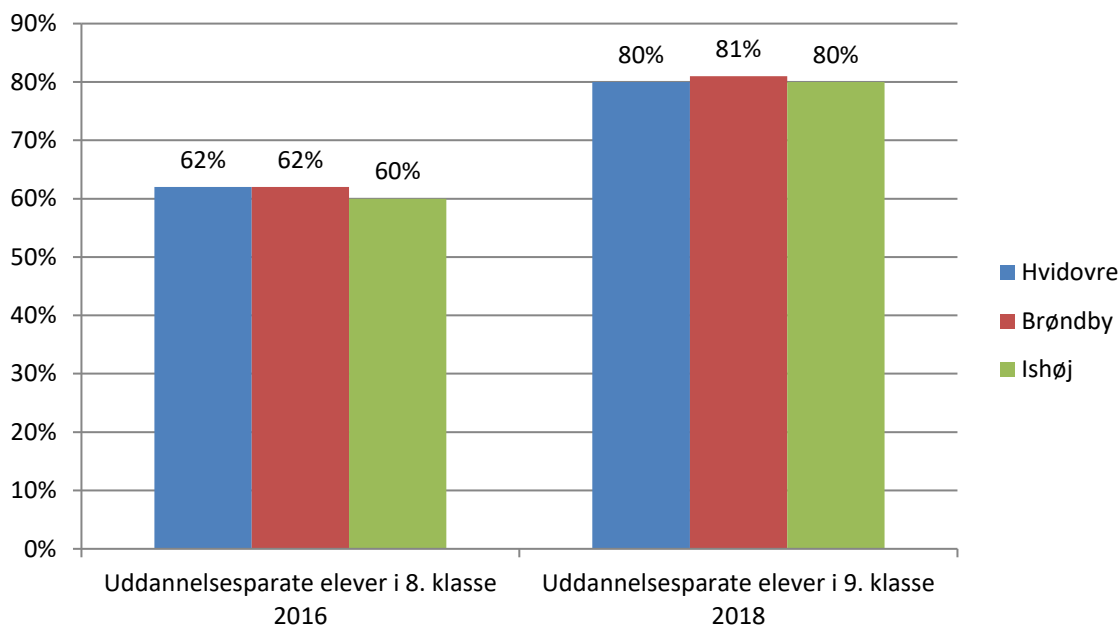
Opgørelsen i figur 1 viser den samlede uddannelsesparathed ud fra de 3 fastsatte vurderingskriterier:

- ✓ Fagligt (karaktergennemsnit på 5,0 til gymnasial uddannelse¹ og 4,0 til erhvervsuddannelse og den 2-årige HF)
- ✓ Personlige kompetencer (Motivation, Selvstændighed, Ansvarlighed, Mødestabilitet, Valgparathed)
- ✓ Sociale kompetencer (Samarbejdsevne, Respekt, Tolerance)

¹ Fra 2017 er det faglige uddannelsesparathedskriterium til gymnasial uddannelse hævet fra 4,0 til 5,0 i gennemsnit

Udvikling i uddannelsesparathed fra 8.til 9.klasse (fra 8. klasse i okt. 2016 til 9. klasse i feb. 2018)

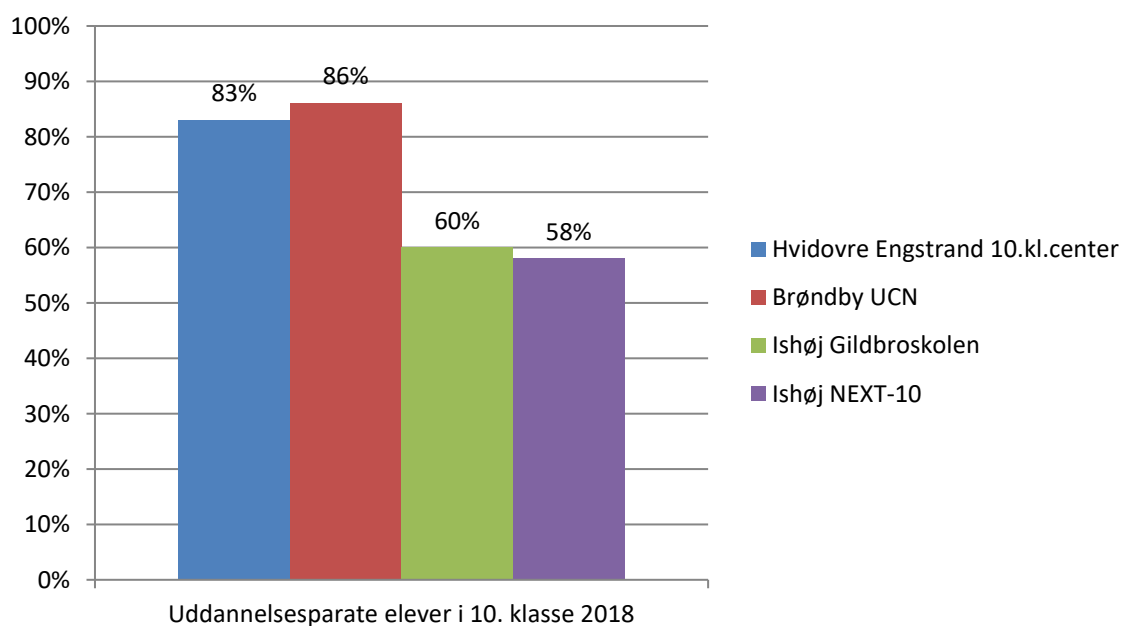
Figur 2



I opgørelsen er ikke medtaget elever på specialskoler eller i specialklasser og gruppeordninger. I 9. klasse er det faglige kriterium for at være uddannelsesparat til EUD et karaktergennemsnit på 2,0 i dansk og matematik.

Uddannelsesparathed i 10. klasse (pr. 1. februar 2018)

Figur 3



I opgørelsen indgår kun elever med bopæl i Hvidovre, Brøndby og Ishøj kommune. Elever med bopæl i de 3 kommuner, som gennemfører 10. klasse på skoler uden for UU's dækningsområde indgår ikke.

Skole- og vejledningsindsatsen for de ikke-uddannelsesparate elever

UU har ansvar for at der udarbejdes en vejledningsplan med en målrettet skole- og vejledningsindsats for de elever, som af skolen og UU i fællesskab er vurderet ikke-uddannelsesparate i 8. klasse. Planen udarbejdes af lærere og vejleder med inddragelse af eleven og dennes forældre, og har til formål at pege på de initiativer og indsatser skolen, UU, forældrene og elevens selv kan iværksætte for at eleven kan blive uddannelsesparat inden afslutningen af 9. eller 10. klasse.

Uddannelsesparathedsvurderingen og vejledningsplanen præsenteres for eleven og forældrene ved en fælles skole-/hjem samtale² i november/december i 8. klasse. Forældrene til de uddannelsesparate elever får oplysninger og materiale med sig hjem om udfyldelse af uddannelsesplan og tilmelding til ungdomsuddannelse. Dette har elev og forældre selv ansvaret for efter vejledningsreformen i 2014.

Forældre til ikke-uddannelsesparate elever får vejledning og materiale med sig hjem om den fælles vejledningsplan, som skal iværksættes for at eleven kan blive uddannelsesparat.

Skolens indsats vil som regel bestå af ekstra undervisning og faglig støtte i fagområder hvor eleven har brug for en ekstra indsats for at opfylde kriteriet for uddannelsesparathed, mens UU's indsats kan bestå af flere forskellige tilbud som brobygningsforløb, praktikforløb, særlige undervisningsforløb eller flere afklarende og støttende individuelle vejledningssamtaler og/eller deltagelse i gruppevejledning.

I alle 3 kommuner er der i 2017 udviklet et særligt forløb rettet mod elever som har brug for støtte til at udvikle deres personlige og sociale kompetencer. De særlige forløb er udviklet i et tæt samarbejde mellem skolerne, Ungdomsskolen og UU Center Syd. UU-vejlederne deltager på alle kurserne.

"BootCampKlar" i Hvidovre - "Navigator" i Brøndby - og "Booster" i Ishøj

Ca. 20 elever i hver kommune vil i foråret 2018 få tilbud om deltagelse i disse særligt udviklede forløb.

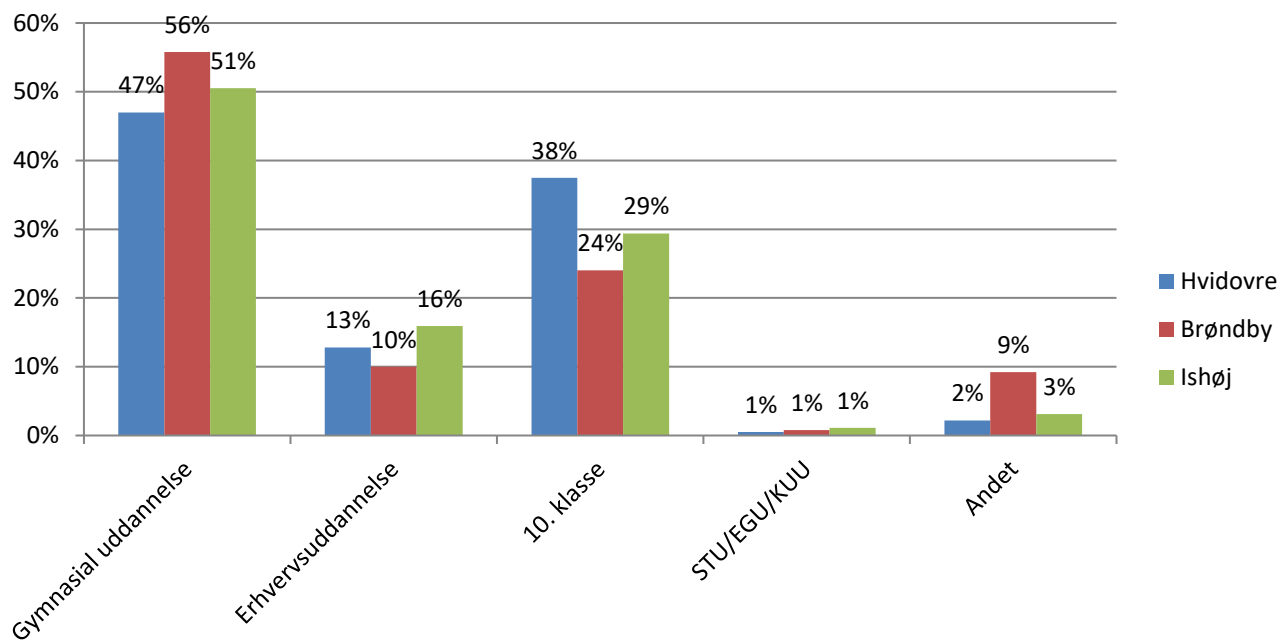


(Foto fra Booster i Ishøj)

² Deltagelse i skole- /hjem samtale med alle elever i 8. klasse er en tilkøbsydelse som alle 3 kommuner har valgt siden 2015.

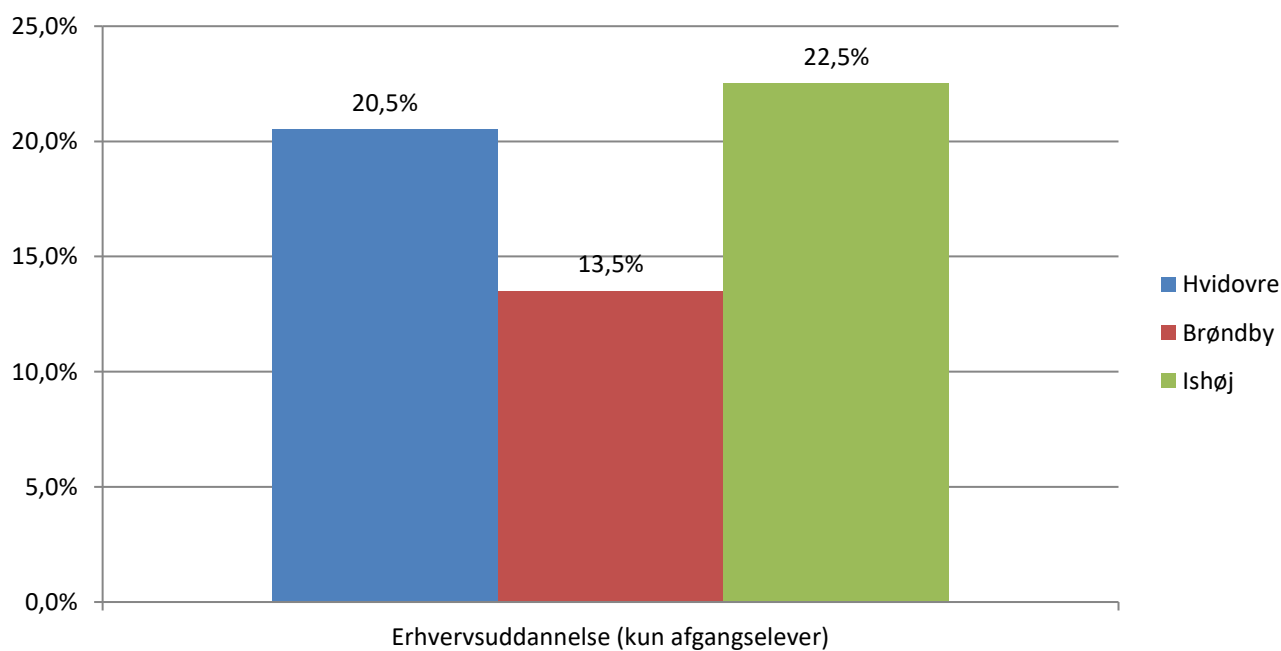
Unge uddannelsesvalg efter 9. og 10. klasse (marts 2017)

Figur 4



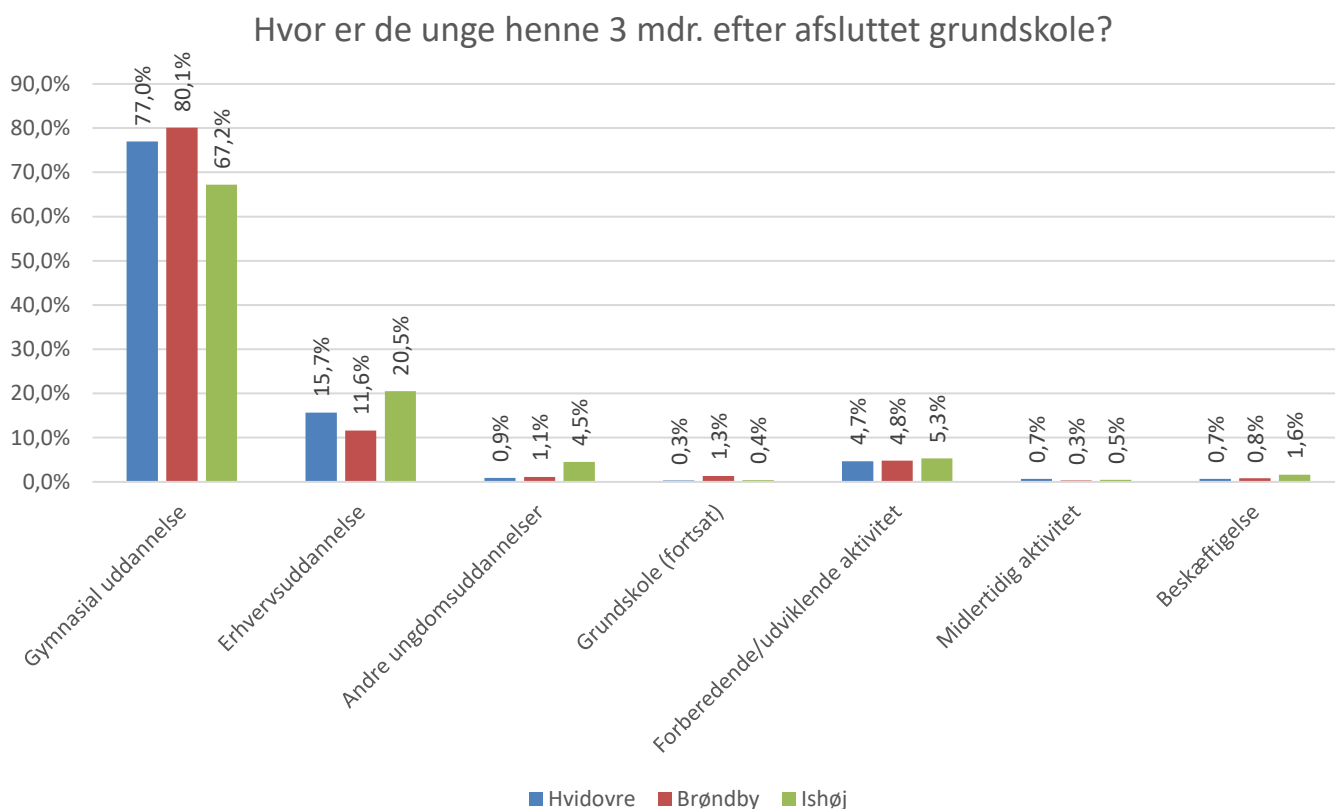
Valg af erhvervsuddannelse (kun afgangselever dvs. elever som afslutter grundskolen (marts 2017)

Figur 5



Afgangselever 2017 – placering og aktivitet efter 3 mdr. (oktober 2017)

Figur 6



Elever som har afsluttet grundskolen uden 02 i dansk og/eller matematik (juni 2017)

Figur 7

(Kun elever fra folkeskoler og med bopæl i kommunen – privatskoler, fri- og efterskoler indgår ikke)

	Hvidovre	%	Brøndby	%	Ishøj	%
Afsluttet efter 9. kl.	4 (af 238)	1,7 %	6 (af 183)	3,3 %	1 (af 111)	0,9 %
Afsluttet efter 10. kl.	7 (af 108)	6,5 %	5 (af 70)	7,1 %	5 (af 40)	12,5 %
I alt	11 (af 346)	3,2 %	11 (af 253)	4,3 %	6 (af 141)	4,3 %

(Elever i specialklasser, gruppeordninger mv. indgår ikke)

Året der gik i Ungevejledningen

Øget vejledning op til 30 år

I 2017 har vores ungevejledning haft travlt også med vejledning af de 25 – 29 årige. Flere unge er vejledt end tidligere, og mange har henvendt sig efter brev i e-boks fra UU.

Vi er udfordret af begrænsede data fra Ungedatabasen på denne målgruppe, så potentialet for vejledning er større end vi har haft mulighed for at efterkomme i år.

Vi afventer ny Lov om Kommunal Ungeindsats hvor der er tænkt en bedre sammenhæng mellem vejledningen på uddannelsesområdet og beskæftigelsesområdet, men der er stadig ikke sammenhæng mellem de lovgivningers målgrupper, da den kommunale ungeindsats fortsat kun går til 25 år mens lovgivningen på beskæftigelsesområdet fortsætter til 30 år.

Kontaktid og responstid

UU Center Syd har fortsat meget kort kontakt- og responstid, hvilket i høj grad skyldes den centrale fordelingsfunktion i sekretariatet, hvor alle unge monitoreres og fordeles ud på den enkelte vejleder. Denne funktion betyder, at unge der ikke er i målgruppe for opsøgende vejledning ikke fylder på den enkelte vejleders sagsportefølje, og dermed kan vejlederne hurtigere koncentrere sig om at opsøge de unge, som reelt har størst behov for vejledning.

Vi har stadig udfordringer med sen eller manglende tilbagemelding fra ungdomsuddannelserne til UU, hvilket betyder at der i nogle situationer kan gå længere tid end nødvendigt fra en ung har afbrudt et uddannelsesforløb til vi har kontakt med den unge.

Fra vi har oplysninger om et frafald til vi har kontakt med den unge går der i gennemsnit 2 dage.

Samarbejdet med jobcentrene

I 2017 har vi både i Brøndby og Hvidovre kommune fortsat det tætte samarbejde mellem UU og Jobcentrets Ungeindsats.

I Brøndby sidder vores ungevejledere 2 dage om ugen i Jobcentret og gennemfører vejledning sammen med sagsbehandlere. Det betyder at de unge uddannelsesparate mødes med perspektiver på uddannelse fra første samtale, og bliver udfordret på realistiske forventninger til fremtiden.

I Hvidovre er proceduren lidt anderledes idet ikke alle samtaler gennemføres i fællesskab, men det vurderes i det enkelte tilfælde, hvilken samtale der giver bedst mening for den unge. Vejledere og sagsbehandlere er i tæt dialog om den enkelte unge, og har jævnlig sparring om den unges forløb.

Kvalitetsmåling og resultater

Der pågår aktuelt en både kvalitativ og kvantitativ kvalitets- og resultatmåling af indsatsen i begge kommuner, og erfaringerne fra dette års samarbejde forventes at indgå i dialogen i kommunerne om etablering af en fremtidig kommunal ungeindsats fra 2019.

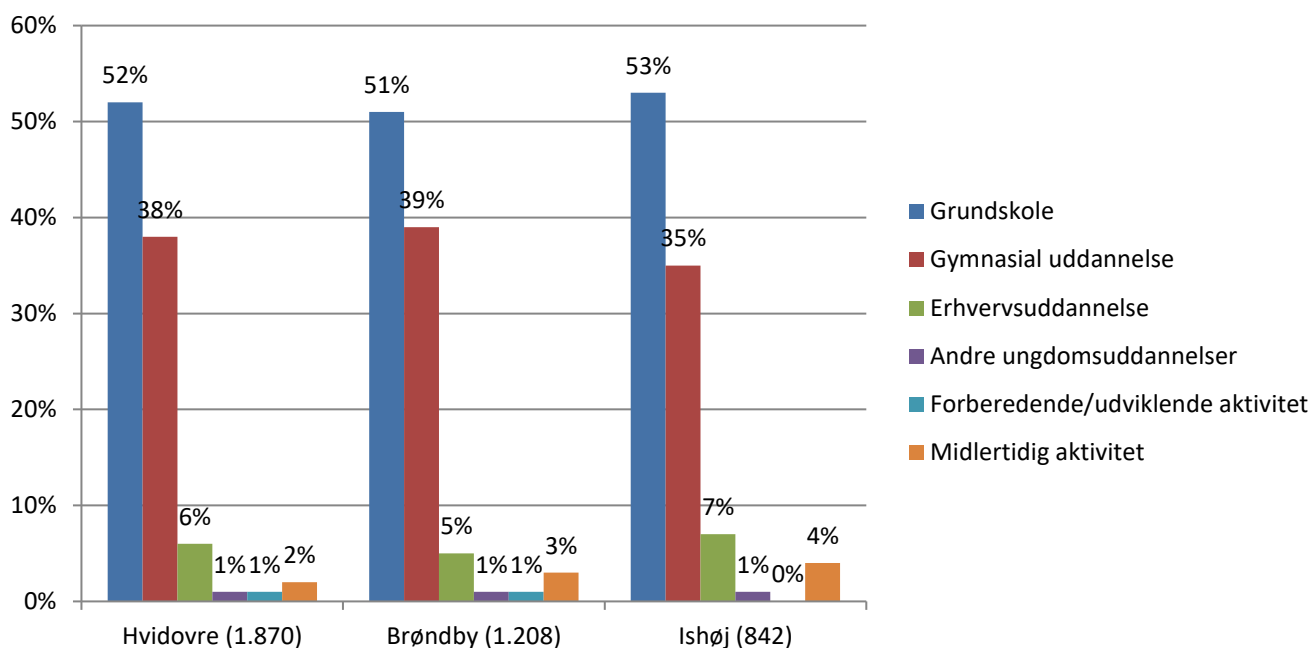
Hvidovre kommune har opstillet konkrete succeskriterier for at bevilling til fælles samtaler fortsætter.

De unge i kommunerne og deres aktuelle aktiviteter

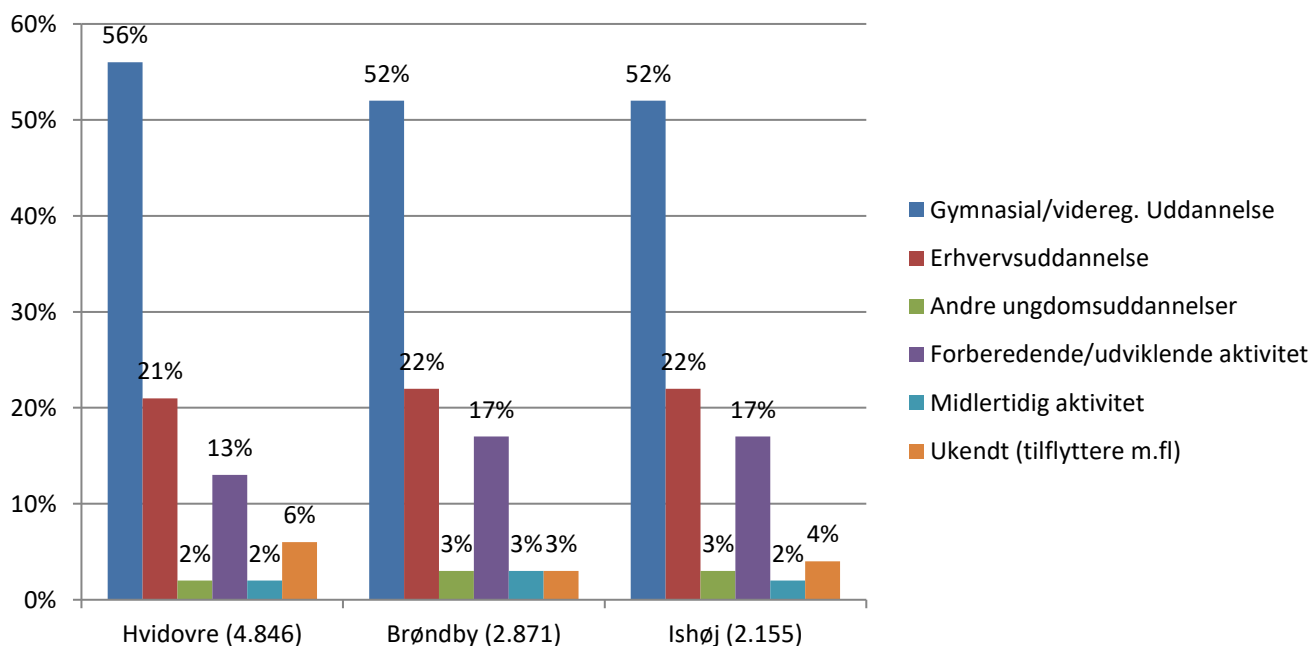
Sekretariatet følger de unges aktiviteter og månedlige placering tæt, og de unges aktuelle placering på ungdomsuddannelser og forberedende/udviklende aktivitet opdateres månedligt på hjemmesiden.

På trods af differentieret demografi i de 3 kommuner er billedet af de unges aktiviteter ganske ens.

Figur 8 – Aktuel aktivitet 15 – 17 årige pr. 1. december 2017



Figur 9 – Aktuel aktivitet 18 – 24 årige pr. 1. december 2017



Året der gik i Specialvejledningen

I 2017 er vi rykket tættere på vores målsætning om at vejledningen skal afspejle de kommunale bestræbelser på en så inkluderende skole som muligt, hvilket betyder, at vi også gerne vil tilstræbe, at det er den stedlige grundskolevejleder der varetager vejledningen af eleverne med særlige behov.

Der hvor det giver mening har vi med de seneste ny-ansættelser af vejledere bevidst rekrutteret med denne inkluderende vejledning for øje, og vi er på flere skoler lykkedes med et godt match af skolens og elevernes behov og vejlederens interessefelt og faglige kompetencer.

I enkelte specialtilbud er elevgrundlaget dog sådan, at det meget tidligt peger i retning af STU eller andet særligt uddannelsesstilbud, og i de tilfælde er det typisk specialvejledere der har vejledningen.

STU – Særligt Tilrettelagt Ungdomsuddannelse

2017 har været et år hvor der både har været ændringer i STU-Lovgivningen med en skarpere opdeling af vejledningsforpligtelsen mellem opholdskommune og hjemkommune (betalingskommune) og desuden gennemført et omfattende evaluering af STU'en.

Epinions evaluering fastslår, at der for langt de fleste unges vedkommende er stor gevinst på den personlige side ved at gennemføre STU, særligt hvad angår øget livskvalitet og øget selvindsigt. Det er dog fortsat kun ganske få unge, der efter gennemført STU får tilknytning til arbejdsmarkedet eller får kompetence til at fortsætte i ordinær uddannelse. Nogle ganske få gennemfører senere EGU.

UU-vejledere foretager målgruppevurdering og arbejder tæt sammen med kommunerne om indstilling til det kommunale visitationsudvalg om STU-forløb. Antallet af elever er stabilt i alle 3 kommuner:

Hvidovre = 47 unge er i gang med STU (14 unge er påbegyndt STU i 2017)
Brøndby = 40 unge er i gang med STU (15 unge er påbegyndt STU i 2017)
Ishøj = 33 unge er i gang med STU (12 unge er påbegyndt STU i 2017)

EGU - ErhvervsGrundUddannelse

Antallet af EGU-elever er faldende i begge kommuner, og tilgangen af nye elever lige så. Der var således ved årets udgang 21 EGU-elever i gang i Hvidovre kommune og 6 elever i Ishøj. Dette vurderes bl.a. at skyldes at beskæftigelsessituationen er ændret positivt så flere er i arbejde. UU Center Syd varetager ikke målgruppevurdering til eller vejledning af elever på EGU i Brøndby.

EGU forventes at overgå til en del af den nye Forberedende GrundUddannelse fra august 2019.

KUU – Kombineret UngdomsUddannelse

Den kombinerede ungdomsuddannelse har nu været i gang i mere end 2 år, og på trods af ændringer i kvoterne i 2017 er det fortsat vanskeligt at rekruttere tilstrækkeligt antal unge til uddannelsen for at opfylde kvoten. I 2017 er kvoten for KUU i Københavns Omegn nedsat fra 188 til 162.

Optag til uddannelsen i vores område er opgjort til 80% i Epinions evaluering af KUU november 2017. Det gennemsnitlige optag i hele landet er opgjort til 79%, så vi ligger ganske pænt på gennemsnittet.

75 unge fra de 3 kommuner i UU Center Syd påbegyndte Kombineret Ungdomsuddannelse i 2017. KUU forventes at overgå til en del af den nye Forberedende GrundUddannelse fra august 2019.

Udvikling og projekter

Uddannelse & Job

I 2017 har vi præsenteret en helt ny og sammenhængende fælles undervisningsplan for faget Uddannelse & Job, hvor vi med en række tværfaglige temaer gennem 7., 8. og 9. klasse sætter fokus på elevernes viden og valgkompetence indenfor de 3 hovedområder i faget Arbejdsliv, Uddannelse & Job samt Mine Valg. (se Bilag 3)

Undervisningsplanen anvendes nu på alle de skoler hvor UU varetager undervisningen i faget, og på de kommunale folkeskoler i Brøndby er undervisningsplanen overdraget til lærerne fra august 2017.

Karrierelæring og Karrierevejledning

2017 blev også året hvor vi gik All-In på Karrierelæring som grundlæggende mindset i al vejledning. Karrierelæring foldes ud på forskellig vis i grundskole-, unge- og specialvejledning, men alle steder med fælles teoretisk og metodisk grundlag i Bill Law og Karl Tomm som de førende teoretikere.

At flytte fokus fra "valg" til "viden" har været en øjenåbner for elever og lærere i grundskolen, men i høj grad også for os selv i UU. At vi ikke længere forsøger at afkræve et valg før der er tilstrækkelig viden og valggrundlag har også betydet, at vi med vores 4 enkle illustrationer af begreberne selv er blevet langt mere fokuseret på læring – og i høj grad også selv er blevet mere nysgerrige på viden.

Se Bilag 4 for en grundigere introduktion til Karrierelæring og hvordan det folder sig ud i vejledningen.

Faglært til Fremtiden

<http://lohovedstaden.dk/fagl%C3%A6rt-til-fremtiden>

I januar havde vi sammen med UU Vestegnen, UU Vallensbæk og LO-Hovedstaden kickoff-seminar på vores fælles projekt Faglært Til Fremtiden. Projektet løber over 3 år og har 3 fokusområder:

- ✓ Tidlig undervisningsbaseret vejledning om erhvervsuddannelse i 6.-7. klasse (UU Vallensbæk)
- ✓ Karrierelæring og Måltrettet Erhvervspraktik i 8. – 9. klasse (UU Center Syd)
- ✓ Rollemodeller og Forældrenetværk (UU Vestegnen)

Alle 3 fokusområder implementeres i de 3 UU centre og forhåbentligt i de 9 tilhørende kommuner. Vores primære ansvarsområde er *Måltrettet Erhvervspraktik og Karrierelæring* hvilket indebærer en række initiativer og aktiviteter sammen med skolerne om bl.a. at få alle elever ud i erhvervspraktik.

- ✓ 3 Pilotskoler deltager – 2 fra Ishøj kommune og 1 fra Brøndby kommune.
- ✓ Der opbygges systematisk og måltrettet et netværk af lokale virksomheder i kommunerne.
 - Samarbejdsaftale m/ Ishøj Erhvervsforening og Erhvervs sammenslutningen i Brøndby.
 - Deltagelse i Virksomhedernes Dag på Arken i Ishøj og Mød En Virksomhed i Hvidovre.
- ✓ Ishøj kommune har valgt UU som koordinator for samarbejdet mellem skolerne og det lokale erhvervsliv under *Åben Skole* i samarbejde med Ishøj Erhvervskontor og Erhvervsforeningen.
- ✓ Denne centrale funktion søges udbygget i 2018 med inspiration fra andre kommuner, som har valgt at ansætte en *Erhvervsplaymaker* i kommunen. Sådant en har vi allerede i UU og i Ishøj.
- ✓ UU er medlem af virksomhedsnetværket CABI og Virksomhedsnetværk for Socialt Ansvar som i efteråret 2017 sammen med bl.a. Dansk Industri, Skolelederforeningen og UU Danmark har formuleret en række anbefalinger til kommunerne om skole- og virksomhedssamarbejdet.

Se TV-Ishøjs reportage fra Kick-Off-Seminaret 30. januar 2017 her:

<https://www.youtube.com/watch?v=Rk4KoCRUkWY>

Helhedsplanen Vejleåparken og Fremskudt Vejledning

UU Center Syd har siden 2013 været en integreret del af den boligsociale Helhedsplan i Vejleåparken i Ishøj. Siden 2013 har vi gennemført 6 årlige busture med elever i 7. klasse og deres forældre, hvor vi besøger forskellige erhvervsskoler og forældrene har mulighed for at se skolerne og møde lærere og elever på erhvervsuddannelserne.

I den nye Helhedsplan der løber fra 2017 til 2020 fortsættes disse busture, og udvides nu til også at omfatte besøg på lokale virksomheder, hvor elever og forældre kan møde forskellige faglærte og igangværende lærlinge, og høre om både uddannelsesmuligheder og beskæftigelsesperspektiverne hvis man vælger en erhvervsuddannelse.

Som noget helt nyt har vi fra oktober 2017 etableret en *Fremskudt Vejledning* netop i Vejleåparken, hvor det 2 dage om ugen vil være muligt at møde en UU Vejleder enten i Glashuset eller et sted i nærområdet. Den fremskudte vejledning har til formål at rykke helt ud hvor både de unge og deres forældre er, så vejledning ikke kun er noget der skal opsøges i dagtimerne indenfor en åbningstid, men at vejledning er tilgængelig der hvor man bor, og på det tidspunkt man har allermost brug for det.

Se TV-Ishøjs reportage fra åbningen af den fremskudte vejledning her:

<https://www.youtube.com/watch?v=NfT6pmpuqcs>

Helhedsplanen Brøndby Strand

UU Center Syd er også en del af Helhedsplanen i Brøndby Strand, hvor der i samarbejde mellem Brøndby Strand Skole og Café 13 er ved at blive udviklet en tilgængelig vejledning i nærområdet.

Ungevejledningen er også en del af Helhedsplanen, og der vil de kommende 4 år blive sat en række initiativer i gang for at få kontakt med beboerne i Brøndby Strand, herunder en række forældrekurser som skal sætte fokus på de forventninger skolen har til bl.a. skole- og forældresamarbejdet i Brøndby.

EDUaction – Virtuel vejledning.

I 2017 har UU Center Syd taget et afgørende skridt ind i fremtiden med udvikling af Virtual Reality som virtuelt vejledningsværktøj om erhvervsuddannelser. En helt ny og oplevelsesorienteret tilgang til EUD er skabt med VR-briller og med produktion af de første 3 film om udvalgte erhvervsuddannelser.

I samarbejde med Byggeriets Uddannelser og Industriens Uddannelser har vi valgt uddannelserne til

- ✓ Bygningsstruktør
- ✓ Smed
- ✓ Industritekniker

Uddannelserne er udvalgt ud fra mangel på arbejdskraft, garanti for praktikplads og beskæftigelse, og fordi netop disse 3 uddannelser er blandt dem, hvor de unge mangler viden om hvad faget går ud på. VR-brillerne og de 3 film blev testet på Copenhagen Skills i oktober af mere end 600 nysgerrige unge.

Sammen med firmaet TakeAWalkVR og UU Nord er vi nu i dialog med KL og forskellige faglige udvalg om finansieringen af en virtuel platform hvor de mange kommende film kan integreres og afvikles fra.



Se artikel fra bladet Vejlederens i Bilag 5

Copenhagen Skills

<https://copenhagenskills.dk/>

Igen i år har vi deltaget i samarbejdet med UU centrene og erhvervsskolerne i Region Hovedstaden om UddannelsesEventen Copenhagen Skills i Bella Centret.

Alle vejledere har været deltagende i den fælles UU-stand, og flere tusinde unge har fået vejledning. UU Centrene er medfinansierende i dette samarbejde, og står igen bag messen i uge 43 i 2018.

Lær at tackle angst og depression

<https://laerattackle.dk/angst-og-depression/angst-og-depression-unge/>

UU Center Syd har som det eneste UU center i Danmark valgt at gå aktivt ind i at udbyde kurser til unge med tegn på eller med konstateret angst og/eller depression. Vi har i 2017 uddannet 2 af vores vejledere til instruktører på disse særlige kurser, som nu udbydes i 2018 i samarbejde med en række ungdomsuddannelsesinstitutioner indenfor for vores dækningsområde til unge mellem 15 og 25 år.

Kursuskonceptet er udviklet på Stanford University i USA og er bragt til Danmark af Komiteen for Sundhedsoplysning som certificerer UU Center Syd som udbyder af disse kurser i vores 3 kommuner. 25 kommuner kører lige nu pilotforsøg med udbud af kurserne og flere forventes at koble sig på.

Unge På Sporet

I august 2017 trådte loven om elevernes *Studievalgsportfolio* i kraft, og alle elever i udskolingen skal nu anvende denne portfolio som dokumentations- og refleksionsværktøj i forhold til de udskolings- og vejledningsaktiviteter de har fået tilbudt af skolen og af UU.

Fra Undervisningsministeriets side er der ikke taget skridt til at gøre dette værktøj motiverende for eleverne – det er ikke digitalt eller integreret i de øvrige læringsplatforme og elevplaner i folkeskolen.

UU Center Syd har i samarbejde med UU Vallensbæk og UU Brønderslev søgt udviklingsmidler til sammen med UU Danmark at udvikle en moderne og integrerbar digital platform, hvor elever, lærere og vejledere samt forældre kan arbejde med dokumentation af elevernes udbytte af udskolingen.

Lige nu er Studievalgsportfolioen kun et pdf-dokument som eleven skal udfylde og vedhæfte sin ansøgning til ungdomsuddannelserne fra 2019. Det kan vi – og det skal vi – gøre meget bedre !

Unge Med Kant

I samarbejde med 4 andre UU Centre og UU Danmark søger vi sammen med Region Hovedstaden om et projekt under EU's Social- og Strukturfond med fokus på de mest sårbare unge, som er længst fra at kunne påbegynde og gennemføre en erhvervsuddannelse.

Projektet har til formål at skabe et bæredygtigt tilbud til den gruppe unge, som ikke skønnes at ville kunne målgruppevurderes til en kommende FGU, og som har brug for en helt særlig indsats for at kunne blive parat og kunne blive fastholdt i et uddannelsesforløb eller i en beskæftigelsessituation.

Det forventes at i alt 8 kommuner indgår i projektet med ca. 400 unge i alt.

UU Danmark har modtaget udviklingsmidler fra Region Hovedstaden til forberedelse af ansøgningen til EU, og UU Danmarks sekretariat vil være projektansvarlig og ansvarlig for afrapportering til EU.

Personale og kompetenceudvikling

Personaleomsætning

I 2017 har vi sagt farvel til 5 medarbejdere og sagt goddag til 3 nye kollegaer.

2 vejledere er gået på pension og 2 nye er ansat. 1 administrativ medarbejder er gået på efterløn. Vi har omlagt administrative opgaver i sekretariatet og lagt nogle opgaver sammen med indsatsen for opsøgende kontakt til lokale virksomheder, og har dermed ikke ansat ny administrativ medarbejder.

1 vejleder er fratrådt efter længere tids sygdom og 1 vejleder er fratrådt som følge af opgavebortfald. 2 vejledere er vendt tilbage efter barsel og 1 vejleder er fortsat på barsel frem til sommeren 2018. I forbindelse med en vejleders langtidssygemelding er der desuden ansat en vikar i foreløbigt 6 mdr.

Arbejds miljø og APV

Vi har i marts 2017 gennemført den lovpligtige Arbejdspladsvurdering og har efterfølgende udarbejdet handlingsplan for både fysisk og psykisk arbejdsmiljø i samarbejde med Falck Healthcare.

Undersøgelsen viste ikke større mangler i det fysiske arbejdsmiljø, og der er taget skridt til at handle på de ting medarbejderne påpegede i undersøgelsen. Undersøgelsen afdækkede et behov hos medarbejderne for større fokus på det psykiske arbejdsmiljø i form af områder som tillid og tryghed samt oplevelse af retfærdighed i fordelingen af arbejdsopgaver og løsning af konflikter i samarbejdet.

I samarbejde med arbejdsmiljørepræsentant og tillidsrepræsentant er der iværksat en række tiltag for at imødekomme de behov, som medarbejderne udtrykte i undersøgelsen.

Blandt andet har vi fra efteråret 2017 haft særligt fokus på Social Kapital i UU Center Syd.

- ✓ Teamkoordinatorfunktion

Med virkning fra august 2017 er der indført en teamkoordinator i alle 3 tværgående teams. Teamkoordinatorfunktionen har til formål at medvirke til en bedre sammenhæng mellem de opgaver teamet løser samt de ressourcer teamet har til rådighed. Teamkoordinatorerne fungerer også som lokale koordinatører og sikrer sammenhæng mellem vejledningen i grundskolen, ungevejledningen og specialvejledningen lokalt i kommunen.

- ✓ Bedre møder og Mødeprocesstjek

Vi har i 2017 sat fokus på kvaliteten af møder både internt og eksternt. Dette har blandt andet medført at vi har udarbejdet fælles retningslinjer for mødeafholdelse. Som en særlig opmærksomhedsøvelse har vi indført et "Mødeprocesstjek" som gennemføres ved afslutningen af alle møder, hvor mødedeltagerne afgiver en score fra 1 – 10 på en række udvalgte områder, som vi har ønsket at have særlig opmærksomhed på i vores møder.

- ✓ MED-udvalg

I efteråret har vi arbejdet målrettet med at øge medarbejdernes oplevelse af medindflydelse og medbestemmelse ved at erstatte det tidligere samarbejdsudvalg med et MED-udvalg. Arbejds miljøarbejdet indgår som en integreret del af medudvalgets arbejde og fokusområde. Der er indgået MED-aftale for UU Center Syd med virkning fra 1. januar 2018.

Kompetenceudvikling

Vi har som tidligere år gennemført MedarbejderUdviklingsSamtaler med alle ansatte i UU Center Syd. Temaet for dette års MUS har været individuel opfølgning på den gennemførte APV samt den enkelte medarbejders ønsker til sine fremtidige arbejdsopgaver og behov for kompetenceudvikling.

Alle ønsker om kompetenceudvikling er samlet i en oversigt som er gennemgået og drøftet med SU. Ledelsen har overfor SU redegjort for indstilling til henholdsvis imødekomme og afslag på ønsker.

I forbindelse med MUS udarbejdes en personlig feedback fra centerlederen til medarbejderen med et tilbageblik over det seneste års opgaveløsning og samarbejde samt forventningerne til fremtiden.

✓ Supervision

Alle vejledere har i 2017 deltaget i obligatorisk supervision i deres respektive teams. UU Center Syd har siden 2016 samarbejdet med en psykolog om regelmæssig supervision af alle vejledere.

Supervisionen har til hensigt at tilbyde både faglig supervision og procesorienteret supervision og har derfor også medvirket til at det enkelte team har haft mulighed for at arbejde med egne og interne problemstillinger eller udfordringer.

✓ Diplomuddannelse

3 vejledere er i 2017 påbegyndt den obligatoriske diplomuddannelse i vejledning (DUEK) og 1 vejleder forventes at afslutte diplomuddannelsen i første halvår af 2018.

De 3 teamkoordinatorer er alle påbegyndt første del af diplomuddannelsen i Ledelse.

1 vejleder har desuden afsluttet en fleksibelt sammensat Masteruddannelse i Vejledning.

✓ Kurser og Konferencer

Der indkommer løbende ønsker fra medarbejderne om deltagelse i forskellige kurser og faglige konferencer, seminarer og temadage m.m.

Ledelsen vurderer i det enkelte tilfælde om indholdet er relevant i relation til medarbejderens aktuelle eller evt. kommende arbejdsopgaver, og i langt de fleste tilfælde er der givet tilsagn.

I november deltog således alle vejledere i både ungevejledningen og specialvejledningen i en konference arrangeret af UU Danmark med fokus på samarbejdet mellem UU og Jobcentrene. Fokus for konferencen var særligt den politiske aftale om Forberedende Grunduddannelse og en fremtidig sammenhængende Kommunal Ungeindsats som forventes indført i 2019.

Vejledere i specialteamet deltager som udgangspunkt i konferencer om STU og EGU ligesom vejledere i grundskoleteamet som udgangspunkt deltager i konferencer om Karrierelæring mv.

6 vejledere fra 2 tværgående arbejdsgrupper deltog desuden i UU Danmarks årskonference.

Strategiske mål for 2017

I 2016 blev der som et internt udviklingsprojekt i UU Center Syd formuleret *Mission, Vision og Værdi*. Dette blev i 2017 fulgt op af formuleringen af en række strategiske mål for UU Center Syd for 2017.

Vision:

Vi tilbyder alle unge under 30 år en differentieret og helhedsorienteret vejledning, som bidrager til at alle unge kan gennemføre en ungdomsuddannelse.

Mål:

At alle unge op til 30 år har mulighed for personlig vejledning om valg af uddannelse.

At hæve andelen af unge u/ 30 år på Vestegnen som gennemfører en uddannelse efter grundskolen.

Handlinger i 2017:

Vi udvider efter aftale med kommunerne vejledningen op til 30 år.

Vi tilbyder efter aftale med kommunerne vejledning til unge ledige via jobcentret.

Vision:

Vores vejledning bidrager til at uddannelsesniveaueet i Hvidovre, Brøndby og Ishøj løftes.

Mål:

At UU varetager undervisningen i faget Uddannelse & Job i samarbejde med lærerne i udskolingen.

At det lokale erhvervsliv i alle 3 kommuner er en naturlig samarbejdspartner for UU og for skolerne under Åben Skole.

At alle ikke-uddannelses-parate elever tilbydes erhvervspraktik og virksomhedsbesøg

Handlinger i 2017:

Vi tilbyder efter aftale med kommunerne alle skoler et samlet U & J – koncept.

Vi opbygger virksomhedsnetværk i alle 3 kommuner i samarbejde med skolerne og de lokale erhvervsforeninger/virksomheder.

Vi indgår som partner i projekt med LO- og Region H. om "Flere faglærte på Vestegnen" og "Revitalisering af erhvervspraktikken".

Vision:

Vi vejleder alle unge med brug af vejledningsmetoder, som tager udgangspunkt i aktuel viden og forskning til gavn for den unge, for skolerne og for kommunerne.

Mål:

At vejledningen i grundskolen og af de unge hviler på et fælles fagligt grundlag med afsæt i teori og metode om Karrierelæring og Karrierevejledning.

Handlinger i 2017:

På personaledagene i 2016/2017 arbejdes med etablering af fælles teori og metode.

Vision:

Vi er en attraktiv arbejdsplads med fokus på stadig udvikling, høj faglighed, gode relationer og et godt arbejdsmiljø.

Mål:

At alle vejledere modtager faglig supervision.

At alle ansatte har mulighed for relevant faglig kompetenceudvikling.

At UU deltager i relevante projekter sammen med andre UU-centre og i samarbejde med uddannelsesinstitutioner, faglige organisationer og UU Danmark

Handlinger i 2017:

Kontrakt med autoriseret psykolog om regelmæssig supervision af alle vejledere. Prioriteret rammebeløb på budgettet.

Deltagelse i og medfinansiering af projekt Copenhagen Skills m.fl.

Målopfyldelse

De fleste af de strategiske mål for 2017 kan ved årets udgang betegnes som opfyldt. Flere af målene videreføres i 2018 med særligt fokus på at indgå i dialogen om en sammenhængende Kommunale Ungeindsats og etablering af grundlaget for den nye Forberedende Grunduddannelse fra 2019.

Regnskab og budget

Regnskab 2017

De seneste 2 års underskud som følge af indfasning af vejledningsreformen i 2015 og den deraf følgende reduktion af DUT-midlerne er nu vendt til et overskud.

UU Center Syd kommer derfor ud af 2017 med et positivt resultat på 109.000 kr. hvilket vi er glade for og stolte over. Der har ikke været de store budgetmæssige udsving i løbet af året, og det positive resultatet skyldes primært en øget stabilitet i personalegruppen, og centrets opsøgende indsats af og medvirken i projekter samt en delvis forlængelse af de supplerende tilkøbsaftaler med kommunerne.

Se årsregnskabet for UU Center Syd i Bilag 6.

Budget 2018

Budgettet for 2018 afspejler derfor det aktuelle aktivitetsniveau i grundskolen og i ungevejledningen. Der er i 2018 allokeret ekstra midler til personalets kompetenceudvikling herunder en særlig indsats rettet mod realkompetencevurdering af medarbejderne forud for en eventuel overgang til en fremtidig Kommunal Ungeindsats i de respektive kommuner.