



Aftale mellem Banedanmark og Ishøj Kommune vedr. arealerhvervelse ifm. TP 41 samt ledningsomlægning

Aftale om arealoverdragelse

1. Parterne

Ishøj Kommune
Ishøj Store Torv 20
2635 Ishøj
CVR. nr. 11 93 13 16
(herefter benævnt: 'Kommunen')

og

Banedanmark
Amerika Plads 15
2100 København Ø
CVR. nr. 18 63 22 76
(herefter benævnt: 'Banedanmark')

Kommunen og Banedanmark benævnes i fællesskab: 'Parterne'.

2. Baggrund

Baggrunden for denne aftale er dels at fremme processen med overdragelse af arealer mellem Ishøj Kommune og Banedanmark og dels at lette Ekspropriationskommissionen behandling af sagen.

3. Formål

I forbindelse med Banedanmarks anlæg af den nye bane København-Ringsted er Parterne enige om at overdrage arealer ejet af Kommunen til Banedanmark i forbindelse med udbudspakke 41 (herefter benævnt 'TP 41') samt i forbindelse med ledningsomlægning ved Ishøj Bygade før ekspropriationstidspunktet.

Det er ikke hensigten med nærværende aftale, at den i sig selv giver tilladelse til f.eks. anlægsarbejder, drifts- og vedligeholdsarbejder eller andre tiltag, der kræver godkendelse hos relevante myndigheder. Sådanne tilladelser vil kræve separat myndighedsgodkendelse.

4. De overdragede arealer

De kommunale arealer, som er nødvendige at overdrage i forbindelse med TP 41 fremgår af bilag A-1 og A-2 (Skitse nr. SEKSX_473 og SEKSX_474). De kommunale arealer, som er nødvendige at overdrage i forbindelse med ledningsomlægning ved Ishøj Bygade fremgår af bilag A-3 (Skitse nr. SEKSX_476). De arealer, der er markeret med gult overgår til enten offentligt vejareal, privat fællesvej eller privat vej. De arealer, der er markeret med rødt overdrages permanent til Banedanmark og udlægges som baneareal. De arealer, der er markeret med grønt overdrages midlertidigt til Banedanmark til arbejdsareal og arbejdsveje. Arealerne markeret med grønt tilbageleveres til Kommunen efter anlægsarbejdet er afsluttet.

5. Vilkår

Overdragelsen vil ske efter aftale på ekspropriationslignende vilkår, og aftalen vil indgå som bilag til den kommende tekniske aftale som pt. forhandles mellem Parterne, der bl.a. regulerer erstatningsopgørelsen, de midlertidigt eksproprierede arealers stand ved tilbageleveringen samt den matrikulære berigtigelse mv. De nærmere vilkår og udformning af skærende veje og stier samt faunapassager mv. vil ligeledes blive reguleret i den kommende tekniske aftale mellem Parterne.

6. Kommunens forpagtere

Kommunen er forpligtet til at undlade at forlænge forpagtningsaftaler med Kommunens forpagtere, der udløber 1. november 2012 for så vidt angår de overdragede arealer, og således iagttage sin tabsbegrænsningspligt i forhold til Banedanmark.

7. Servitut

Kommunen er forpligtet til at lade en deklaration tinglyse som byrde på ejendommene, der begrænser Kommunens brug af ejendommen i et bælte på 2 meter på begge sider af centerlinjen for ledningen, se bilag A-4. Omkostningerne til tinglysning af servitutten er Kommunen uvedkommende.

8. Tidspunkt for overdragelse af ejendommen

Banedanmark overtager de arealer, der er markeret i bilag A-1 og A-2 den 1. januar 2013. De midlertidigt eksproprierede arealer forventes tilbageleveret 30. september 2016. Banedanmark overtager de arealer, der er markeret i bilag A-3 i løbet af 2012, hvorefter arealerne vil blive returneret til Kommunen efter endt ledningsomlægning.

9. Tiltrædelse af Ekspropriationskommissionen og erstatningsudbetaling

Nærværende aftale er betinget af Ekspropriationskommissionens tiltrædelse. Nærværende aftale er at betragte som bilag til den tekniske aftale mellem parterne. Arealerne vil således indgå i det ekstrakt af arealfortegnelse som bliver bilag til den tekniske aftale, og som vil danne grundlag for Ekspropriationskommissionens erstatningsfastsættelse. Erstatningen for arealerne vil indgå i den samlede erstatningsopgørelse for Ishøj Kommune, som bliver opgjort i den tekniske aftale.

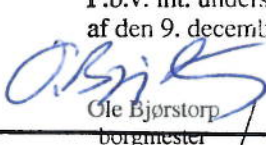
10. Værneting

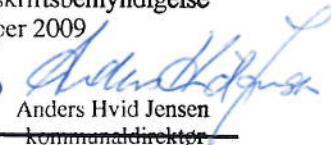
Såfremt Parterne ikke kan opnå en løsning ved forhandling, skal eventuelle tvister vedrørende nærværende aftale afgøres ved voldgift. Enevoldgiftskvinde er Kommissarius ved Statens Ekspropriationer på Øerne. Enhver tvist behandles af denne i henhold til Lov nr. 553 af 24. juni 2004 (Voldgiftsloven).

Hvis Kommissarius ved Statens Ekspropriationer på Øerne ikke vil påtage sig hvervet som enevoldgiftskvinde, behandles tvisten af Voldgiftsinstituttet, Kronprinsessegade 28, 3. sal, 1306 København K efter de af instituttet vedtagne regler.

---ooo0ooo---

Ishøj, den **ISHØJ BYRÅD**
P.b.v. iht. underskriftsbemyndigelse
af den 9. december 2009


Ole Bjørstorp
borgmester


Anders Hvid Jensen
kommunaldirektør

Ishøj Kommune

Brøndby, den

4/1 2013



Banedanmark



Aftale mellem Banedanmark og Ishøj Kommune vedr. arealerhvervelse ifm. TP 41 samt ledningsomlægning

Bilagsoversigt.

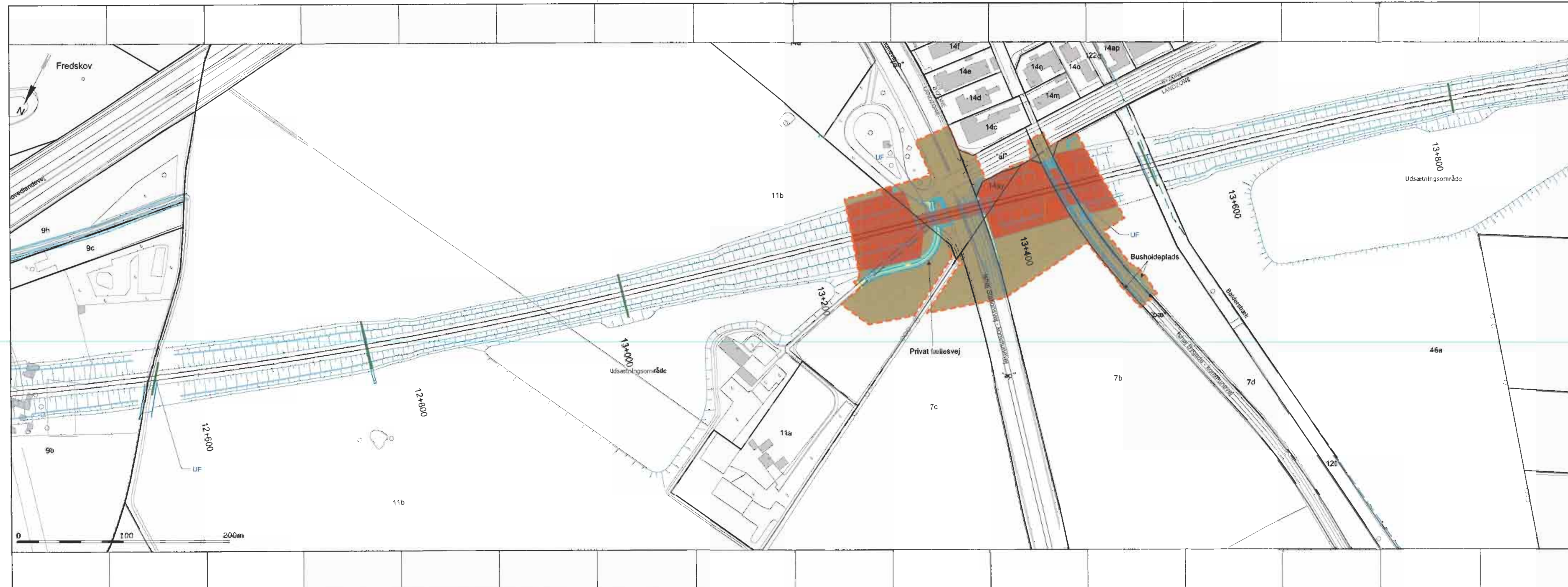
Bilag A-1: Skitse nr. SEKSX_473

Bilag A-2: Skitse nr. SEKSX_474

Bilag A-3: Skitse nr. SEKSX_476

Bilag A-4: Servitut for naturgas-
distributionsnettet (5.05)

ISHØJ KOMMUNE
Borger- og teknisk forvaltning
Ishøjvej 10
2690 Ishøj
Tlf. 44 63 40 00
www.ishojkommune.dk



NOTER:

Ejerlav: Ishøj By, Ishøj

Kommune: Ishøj

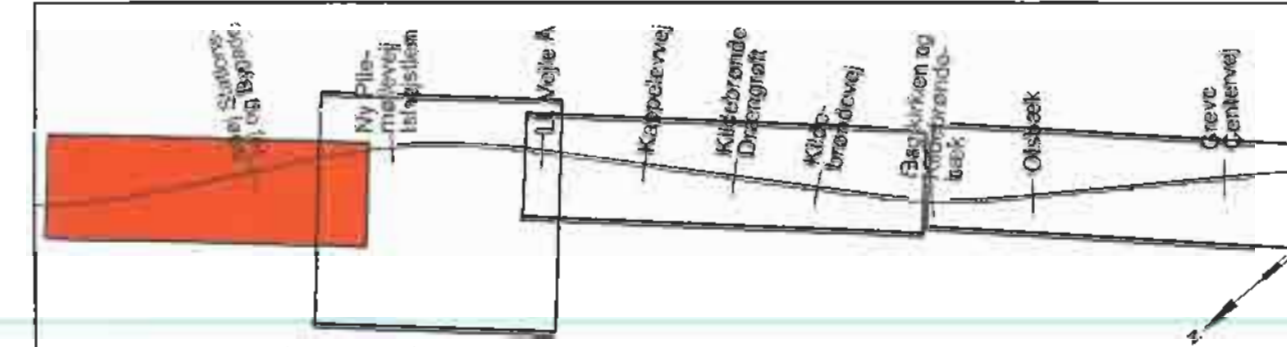
Matrikulære forhold ajour pr. 22.08.2012

Ejerforhold ajour pr. 15.08.2012

SIGNATURFORKLARING:

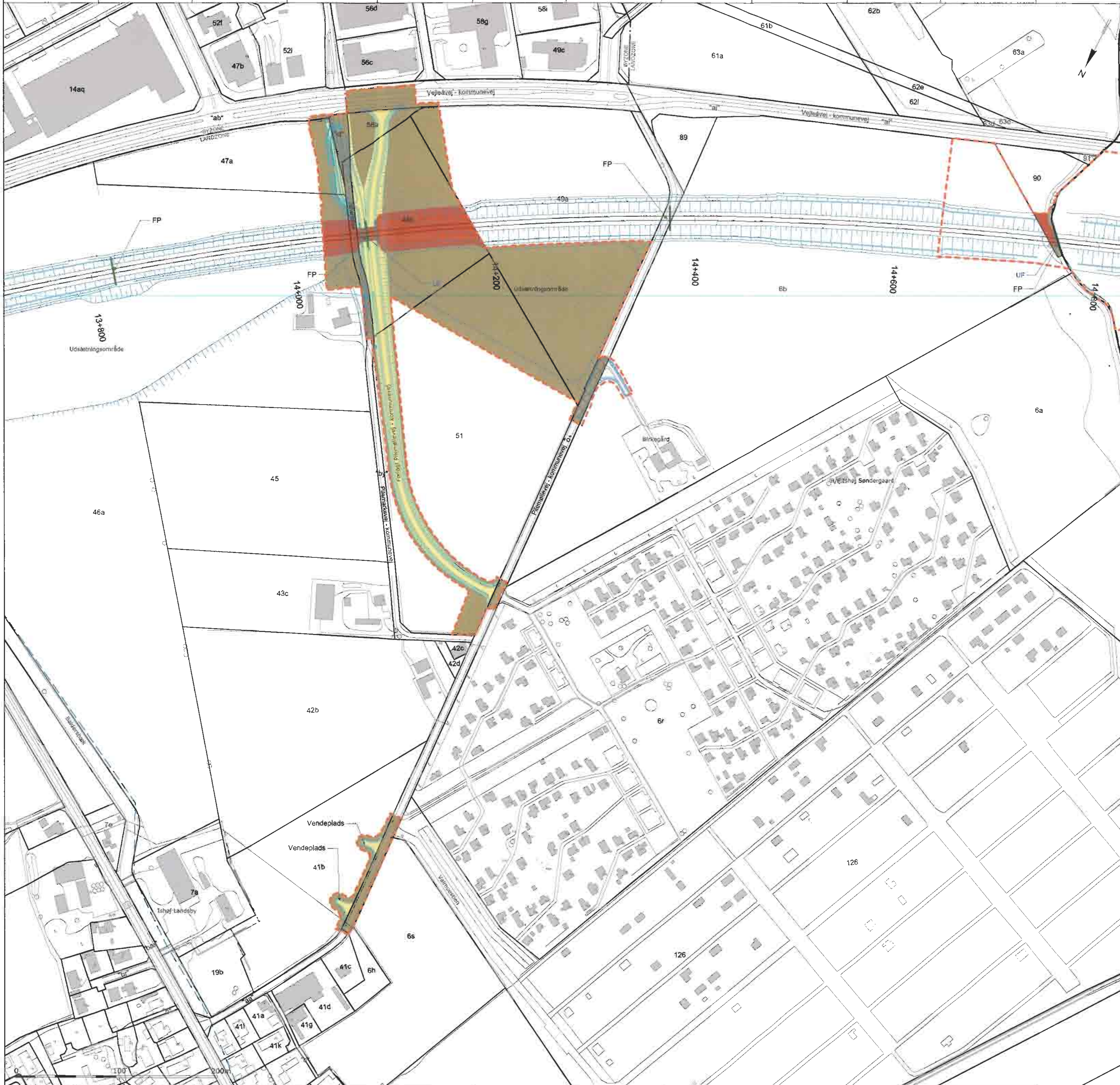
- Eksproprieres permanent til bane
- Eksproprieres permanent til offentlig vej og stianlæg eller privat fællesvej
- Eksproprieres midlertidigt til arbejdsareal
- Eksproprieres midlertidigt til arbejdsvej/adgangsvej
- Afgrænsning af broarbejde (TP41)
- Vej eller sti der etableres som privat vej
- Bygning der flyttes/fermes
- Areal der overgår til anden ejendom
- Afskåret areal
- Eksproprieres midlertidigt til ledningsanlægning
- Projektstreg
- Skol
- Privat fællesvej
- Ejertavsgrænse
- By- og landzonegrænse
- Vandløb
- Pumpestation
- Udførelse af vej eller sti
- Overførelse af vej eller sti
- Faurupassage
- Banens linjeføring med stationering

Planen benytter ikke nødvendigvis alle signaturer



© Københavns (2014-99287) - 4425-10, Brandby, Vælnerbak, Heje-Taastrup, Ishøj, Grevs, Solrød, Kage og Ringsted Kommuner, Kort & Matrikelstyrelsen.

	Verified Replaces	Address BaneDanmark Amerika Plads 16 2100 København Ø	Consultant COWI A/S Panbejvej 2 2800 Kongens Lyngby
	Date and initials 31.10.2012 XKSAH	Date and initials 31.10.2012 XCaT	Scale 1:2000
Approved 31.10.2012 XCVG	Language Dansk	Revision 00.01 31.10.2012	Drawing number SEKXSX 473



NOTER:

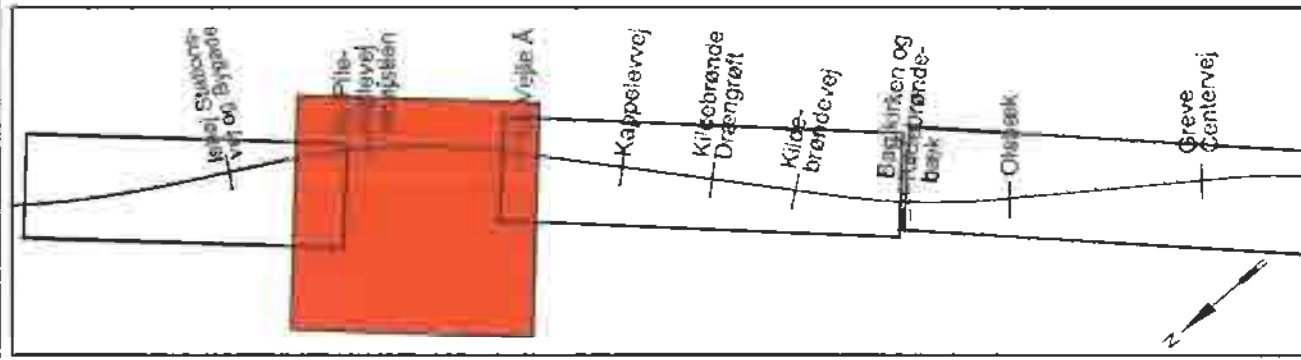
Ejerlav: Ishøj By, Ishøj

Kommune: Ishøj
 Matrikulære forhold ajour pr. 22.08.2012
 Ejerforhold ajour pr. 15.08.2012

SIGNATURFORKLARING:

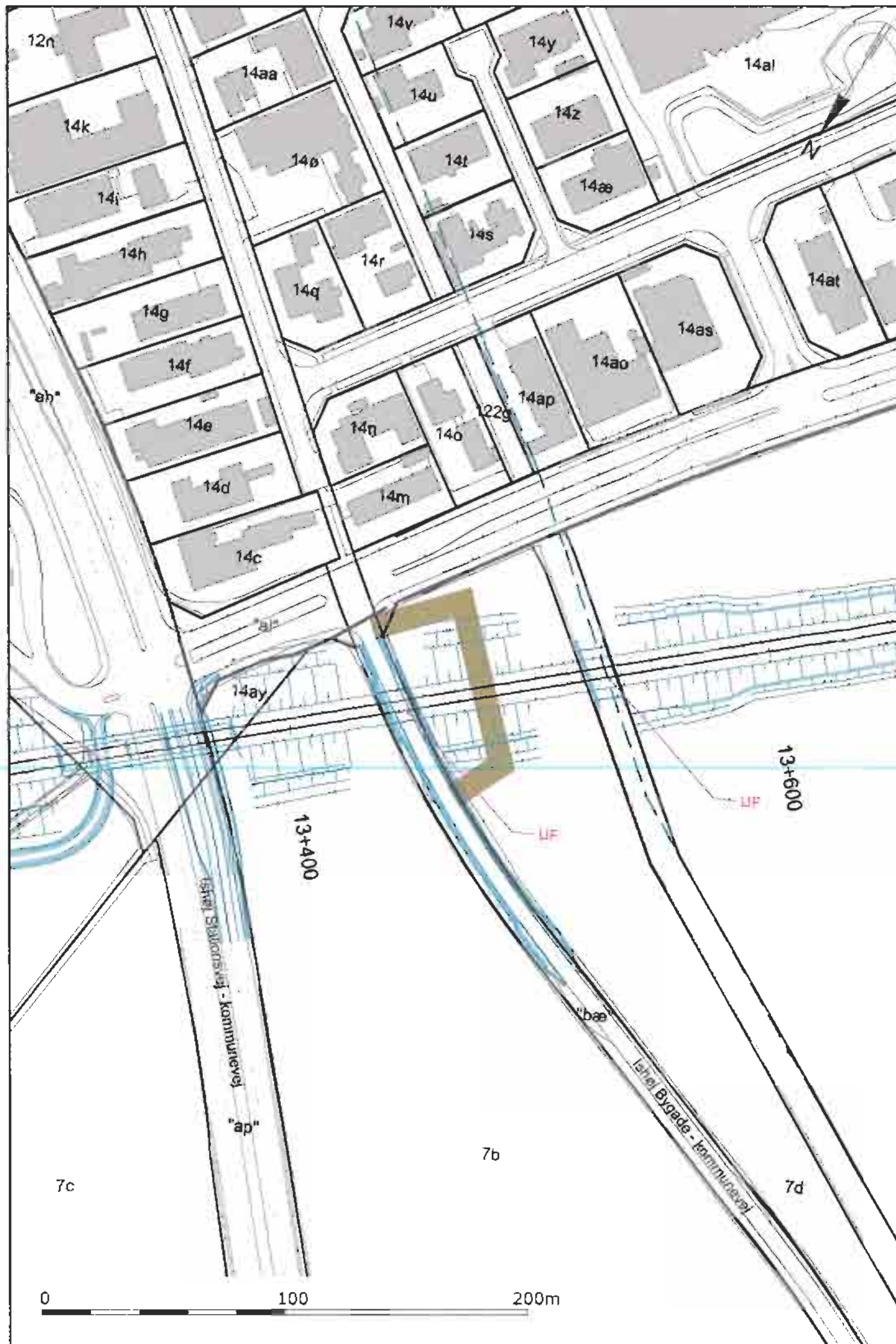
- Eksproprieres permanent til bane
- Eksproprieres permanent til offentlig vej og stianlæg eller privat fællesvej
- Eksproprieres midlertidigt til arbejdsareal
- Eksproprieres midlertidigt til arbejdsvej/ledningsvej
- Afgrænsning af broarbejde (TP41)
- Vej eller sti der etableres som privat vej
- Ejendom overtaget ved forfald eller fremrykket ekspropriation
- Bygning der flyttes/fjernes
- Areal der overgår til anden ejendom
- Afskåret areal
- Eksproprieres midlertidigt til ledningsomlægninger
- Projektstreg
- Servituttelinje (Eldrift)
- Skel
- Privat fællesvej
- Ejerskabsgrense
- By- og landzonegrænse
- Vandløb
- Pumpestation
- Udførelse af vej eller sti
- Overføring af vej eller sti
- Faunapassage
- Banens linjeføring med stationering

Planen benytter ikke nødvendigvis alle signaturer.






Revision	Description

© København (2011-92297), Hvidovre, Brøndby, Vallensbæk, Høje-Taastrup, Ishøj, Gentofte, Søllerød, Køge og Rungsted kommuner; Kört & Møllekærbyen.		
banedanmark	Vejrled Replaces	Adresse Banedanmark Arvehoj Plads 15 2100 København Ø
		COWI COWI A/S Høveltevej 2 2800 Kongens Lyngby
First edition Date and initials Drawn 31.10.2012 XKSAH Controlled 31.10.2012 XCAT Approved 31.10.2012 XCVO	Latest revision Date and initials Scale 1:2000 Units m	Drawing name Den nye bane København - Ringsted Arealer ejet af Ishøj Kommune vedr. TP 41 St. 13.800 - 14.800
© Copyright Banedanmark Dansk	Revision 00,01 Date 31.10.2012	Drawing number SEKSX_474



SIGNATURFORKLARING:

-  Eksproprieres midlertidigt til arbejdsareal
-  Projektstreg
-  Skel
-  Privat fællesvej
-  Ejerlavsgrense
-  By- og landzonegrænse
-  Vandløb
-  Banens linjeføring med stationering

21+000

Revision		Description	
Københavns (2011-93297), Hvidovre, Brøndby, Vallensbæk, Høje-Taastrup, Ishøj, Greve, Solrød, Koge og Ringsted kommuner. Kort & Matrikelstyrelsen.			
	Verified	Address Banedanmark Amerika Plads 15 2100 København Ø	Consultant  COWI A/S Parallevej 2 2800 Kongens Lyngby
	Replaces		
First edition Date and initials 31.10.2012 XKSÅH	Latest revision Date and initials 31.10.2012 XCAT	Scale 1:2000	Drawing name Den nye bane København - Ringsted Arealer ejet af Ishøj Kommune Vedr. ledningsomlægning St. 13.500
Drawn 31.10.2012 XKSÅH	Controlled 31.10.2012 XCAT	Units m	
Approved 31.10.2012 XCVO	Copyright Banedanmark	Language Dansk	
Revision 00.01 31.10.2012		Drawing number SEKSX 476	
			Page Pages 1/1

SERVITUT FOR NATURGASDISTRIBUTIONSNETTET (5.05)

Inden for det på vedhæftede tinglysningsplan med skravering angivne areal af ejendommen er den til enhver tid værende ejer af ejendommen pligtig at tåle:

1. at der inden for et 4 meter bredt bælte, 2 m til hver side fra ledningens midte skal respekteres etablering og tilstedeværelse af energiførende ledning med alt tilbehør med følgende bemærkninger:
 - a. arealet må ikke bebygges eller beplantes med træer med dybtgående rødder eller benyttes på anden måde, der kan være til gene for ledningsanlægget, ej heller må der placeres hegnspæle og lignende i dybde over 60 cm. Almindelige hække kan dog plantes på tværs af servitutarealerne.
 - b. drænledning, fjernvarmeledning, vandledning, kloak, elektriske kabler eller lignende må ikke nedlægges i arealet uden forudgående aftale med ledningsejeren herom. Grøftegravning, såvel uddybning af eksisterende grøfter som anlæg af nye, påfyldning eller afgravning af jord eller anlæg af nye veje må ikke finde sted uden særlig tilladelse fra ledningsejeren. Jorden må dyrkes i den udstrækning, det er muligt uden at beskadige ledningen. Dog må jorden ikke bearbejdes dybere end 60 cm.
 - c. ejer, bruger eller trediemand, må ikke grave, bore m.v. med mekaniske redskaber nærmere end 2 m fra ledningsmidte uden særlig tilladelse fra og under tilsyn af ledningsejeren.
 - d. ledningsejeren eller dennes repræsentant kan færdes på ejendommen for at foretage eftersyn, udskiftninger og vedligeholdelse af ledningen og tilbehør mod erstatning for derved forvoldt skade. I tilfælde af uenighed om erstatningens størrelse fastsættes denne ved voldgift i overensstemmelse med reglerne i punkt 9 i retningslinier for frivillige erstatningsaftaler.

Hvor der i overensstemmelse med pkt. 1a) findes træer med dybtgående rødder umiddelbart uden for servitutarealet, er ledningsejeren berettiget til på egen bekostning at lade friholde servitutarealet for grene og lignende i indtil 5 m's højde.
2. at ledningsejeren kan lade anlægge supplerende ledninger og tilbehør hertil inden for det nævnte 4 m brede bælte mod særskilt erstatning herfor, herunder erstatning for eventuelle udvidelser af servitútbæltet, afgrødetab, strukturskade m.v.
3. Ledningsejeren er berettiget til at overdrage til trediemand de rettigheder og pligter, som følger af nærværende servitut.
4. Påtaleberettiget er HMN Naturgas I/S.