



18-01-2017

Forslag til nyt format – Nøgletal beskæftigelsesområdet

Jobcenter Vallensbæk udarbejder én gang om måneden nøgletal på beskæftigelsesområdet til Økonomi- og Planudvalget i form af en oversigt over fuldtidsmodtagere af udvalgte ydelser fordelt på målgrupper pr. måned. Formålet hermed er at vise udviklingen i antallet af ledige inden for de forskellige ydelser samt afspejle aktuelle tendenser på beskæftigelsesområdet.

Begrænsningen ved det nuværende format er, at nøgletallene kun illustrerer udviklingen inden for det seneste kalenderår. Udvikling i nøgletal kan således være følsomme overfor sæsonudsving, ændringer i lovgivning m.v. Fx ses der ofte et fald i antallet af unge på uddannelseshjælp i august/september, da det er denne tid på året, de unge starter uddannelse.

Forslag til nyt format – supplement til nøgletal

Det foreslås derfor, at nøgletallene suppleres med grafer, der viser udviklingen over en længere årrække. Hermed "renses" tallene for aktuelle og sæsonafhængige udsving, hvorved det er muligt at vise de mere overordnede tendenser i ledighedsudviklingen for Ishøj Kommune. Derudover kan tallene sammenholdes med landsgennemsnit, tal for udvalgte, sammenlignelige kommuner m.v.

Graferne kan til enhver tid udarbejdes (med forbehold for tilgængelig data), så de illustrerer de målgrupper, Økonomi- og Planudvalget særligt ønsker at få belyst.

I det følgende fremlægges som eksempel udviklingen i ledighedsprocenten over de seneste 10 år samt grafer over udviklingen i antal arbejdspladser i Ishøj Kommune

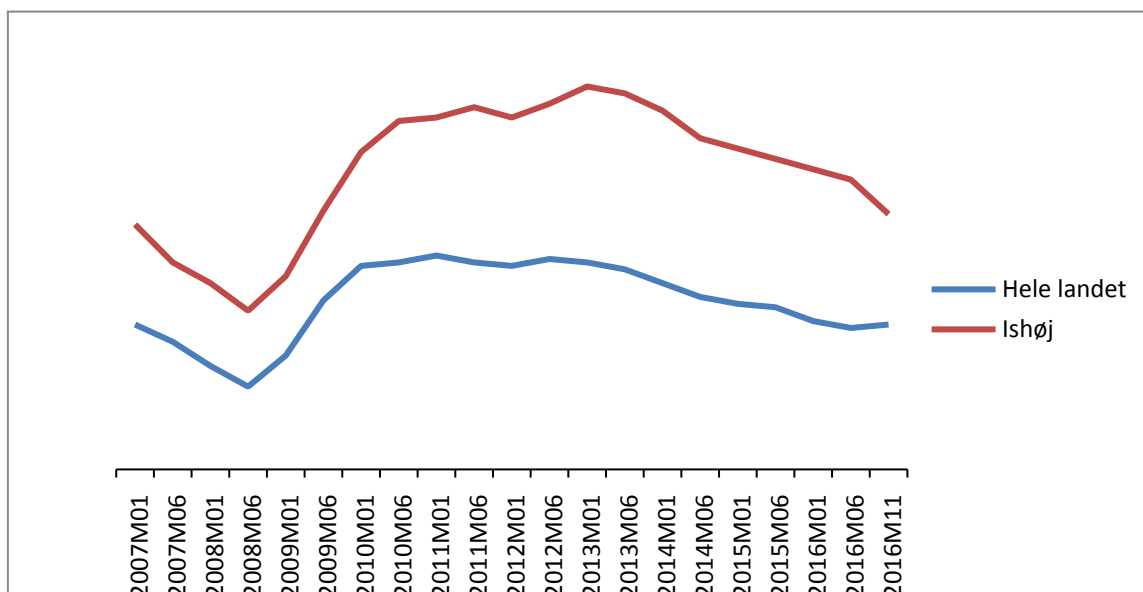


Udvikling i ledighedsprocent over tid

Nedenstående graf viser udviklingen i ledighedsprocent¹ for Ishøj Kommune sammenlignet med landsgennemsnittet i perioden januar 2007- november 2016 (senest tilgængelig data). Tallene er sæsonkorrigeret og viser således de overordnede tendenser.

Som grafen viser, følger ledigheden i Ishøj Kommune samme udvikling som på landsplan, men ligger konsekvent flere procentpoint højere.

I juni 2008 ses således en markant stigning både på landsplan og hos Ishøj Kommune i forbindelse med finanskrisen. Stigningen er dog større og mere længerevarende under og efter den finansielle krise i Ishøj Kommune, end hvad tilfældet er for landsgennemsnittet. Endvidere er skellet mellem Ishøj og resten af landet særlig udtalt fra sommeren 2010 til januar 2014. Særligt omkring januar 2013 sker der en stigning i Ishøj Kommune, som ikke findes tilsvarende på landsplan. Endeligt findes det interessant, at ledigheden på landsplan er stagneret/letsigtende i sidste halvår af 2016, hvor den i Ishøj Kommune er faldende. Grafen giver således et overblik over, hvornår udvikling i ledighedsprocenten for Ishøj Kommune følger den generelle udvikling på landsplan, og hvornår der sker særlige udsving i ledigheden i Ishøj, som ikke nødvendigvis kan forklares ud fra konjunkturer og bevægelser på landsplan.



Udvikling i arbejdspladser i Ishøj Kommune

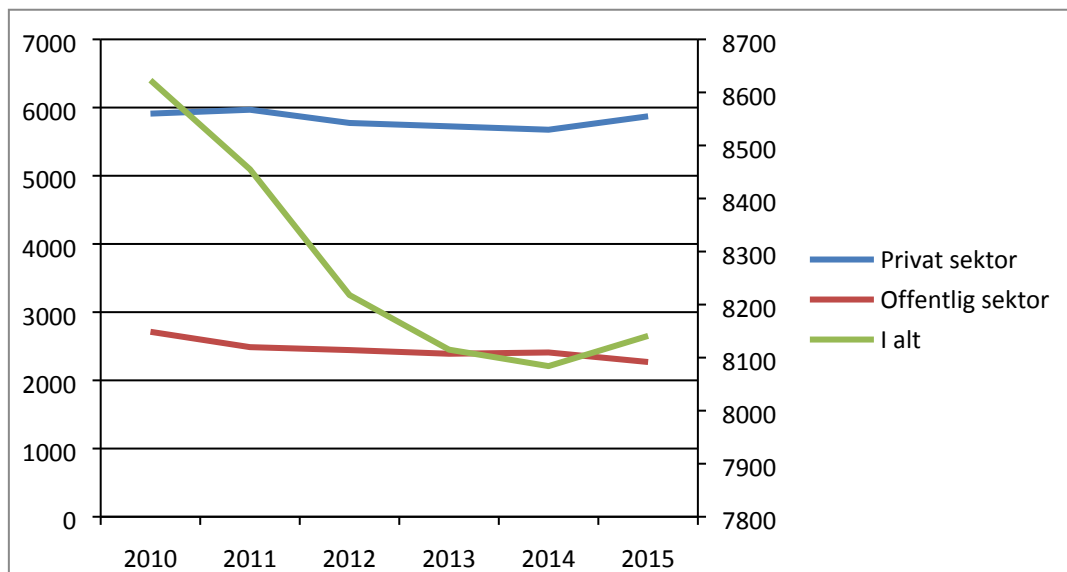
Nedenstående graf illustrerer udviklingen i antal jobs i Ishøj. "Jobs i alt" måles på højre akse (aksen med de største tal). Venstre akse måler antal job i privat og offentlig sektor (den røde og blå linje læses således på venstreværdierne, mens den fælles grønne linje læses på højreværdierne).

Ved læsning skal man være opmærksom på, at tabellen er baseret på egne udregninger, hvormed der er en række statistiske usikkerheder forbundet med tallene. Bl.a. ses ikke, om der regnes i antal personer, i antal fuldtidsstillinger, eller hvorvidt der er korrigeret for sæsonudsving. Tallene for offentlig sektor kan yderligere være behæftet med fejl, der relaterer sig til branchekoden, idet undervisning også indgår i tallene.

Efter den finansielle krise skete der en nedgang i antal virksomheder og antal arbejdspladser generelt. Tabellen viser, at erhvervslivet i Ishøj også blev ramt af krisen, og at antallet af jobs har været faldende.

¹ Nettoledighed, hvilket vil sige alle jobparate modtagere af dagpenge, kontanthjælp og uddannelseshjælp i alderen 16-64 år

Der kan dog spores en svag stigning i antal jobs i den private sektor fra 2014. Når der ses nærmere på underliggende branchetal, synes denne tendens sig at være forbundet til en øget stigning særligt i bygge og anlægsbranchen.



Anne Birgitte Dyhrberg-Nørregaard og Anja Vorm Andersen