

Ishøj Kommune

Statistik over dagtilbudspladser

Februar 2025

Center for Dagtilbud og Uddannelse
Februar 2025

Indhold

1. Indledning	2
2. Udviklingen i antallet af børn i kommunens dagtilbud	3
3. Ventelisteopgørelse for dagtilbudspladser – febr. 2025	4

1. Indledning

Børne- og Undervisningsudvalget besluttede på mødet den 19. oktober 2015, at pladssituationen i kommunens dagtilbud hvert år behandles i udvalget på møderne i februar, maj og oktober.

Formålet med statistikken over dagtilbudspladser er at skabe overblik over udviklingen samt behovet for pladser i kommunens dagtilbud.

Normeringen for kommunens dagtilbud bliver fastlagt årligt i forbindelse med budgetlægningen.

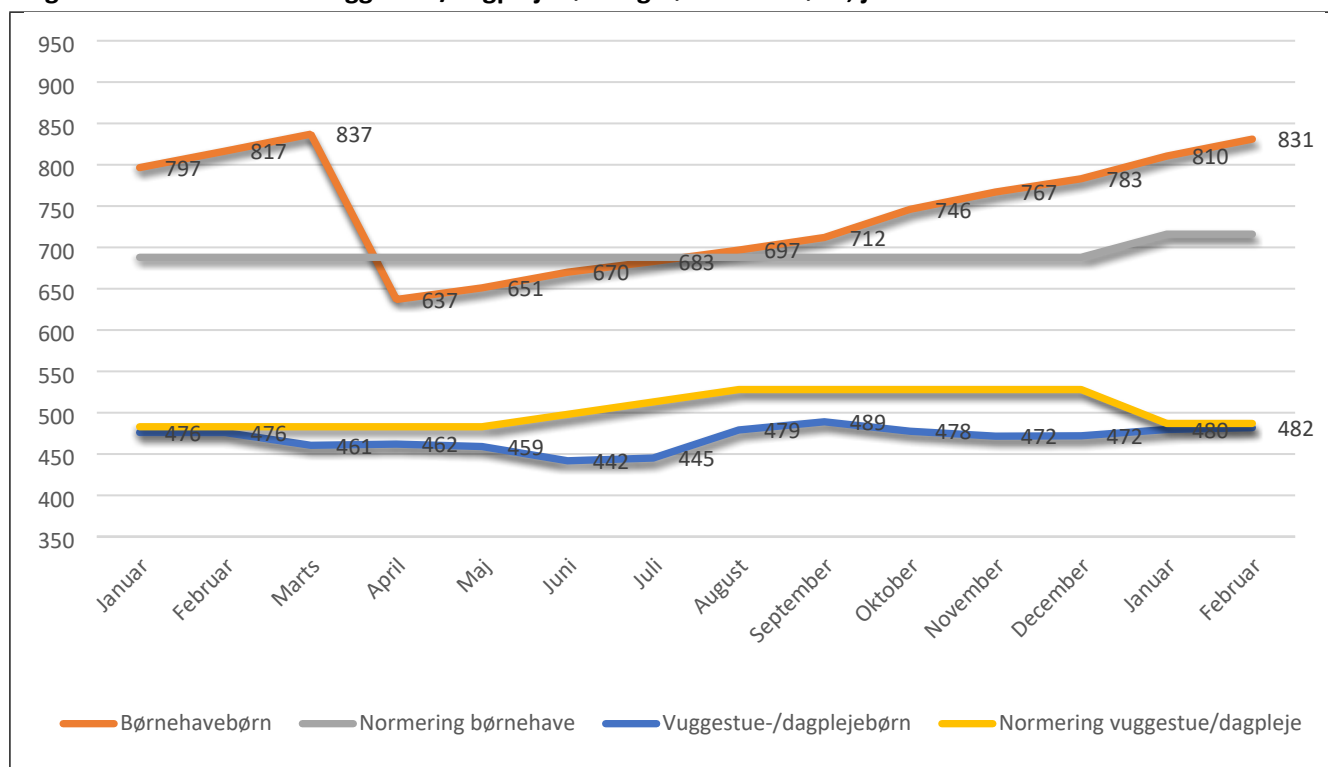
Normeringen fastlægges som et årligt gennemsnitligt antal pladser. Normeringen for 2025 er fastlagt til 431 vuggestuepladser, 56 dagplejepladser og 716 børnehavepladser, herunder 12 specialbørnehavepladser.

Som en følge af Vejleåparkens placering på regeringens liste over udsatte boligområder i 2024, blev antallet af vuggestuepladser i 2024 "opnormeret" med i alt 45 ekstra pladser i løbet af juni, juli og august 2024 fordelt på Trækronerne, Tvillingehuset og Børnehuset Ørnebo.

2. Udviklingen i antallet af børn i kommunens dagtilbud

I figur 1 fremgår udviklingen i antallet af henholdsvis vuggestue-/dagplejebørn og børnehavebørn for hver måned i perioden januar 2024 til februar 2025.

Figur 1. Antallet af hhv. vuggestue/dagplejebørn og børnehavebørn, januar 2024 – februar 2025



Anm.: Normeringen for 2024 steg med 15 pladser i hhv. juni, juli og august 2024 som følge af lovbestemmelser om ændret visiteringspraksis grundet Vejleåparkens placering på listen over udsatte boligområder.

Vuggestue-/dagplejenormering i 2024: 483/528 pladser. Børnehavenormering 2024: 688 pladser

Vuggestue-/dagplejenormering i 2025: 487 pladser. Børnehavenormering 2025: 716 pladser

Sammenlignet med februar sidste år, er der indskrevet 14 flere vuggestue- og dagplejebørn og seks flere børnehavebørn. Administrationen følger udviklingen tæt.

Antallet af faktiske indmeldte vuggestue- og dagplejebørn lå under normeringen (mellem syv og 68 børn) i alle månederne i 2024. Med en gennemsnitlig belægning på 468 vuggestue – og dagplejebørn i 2024, var underbelægningen i gennemsnit 38 færre børn end normeringen (medregnet de ekstra åbnede pladser).

For børnehavebørnene var der i 2024 i gennemsnit 733 indmeldte børn, hvilket er 45 flere børn end normeringen for 2024.

3. Ventelisteopgørelse for dagtilbudspladser – febr. 2025

I afsnit 3 følges antallet af indskrevne børn sammenholdt med normeringen samt ventelisten til kommunens dagtilbud. Opgørelsen er lavet pr. den 1. i den aktuelle måned.

Belægning pr. februar 2025

Institutionsnavn	Normering		Indmeldte		Difference normering vs. indmeldte	
	Vuggestue/ dagpleje	Børnehave	Vuggestue/ dagpleje	Børnehave	Vuggestue/ dagpleje	Børnehave
Dagplejen	56	0	48	0	8	0
Bøgely	51	95	52	102	-1	-7
Elverhøj	47	67	49	73	-2	-6
Femkanten	25	53	28	64	-3	-11
Firkløveren	49	79	46	96	3	-17
Piletræet	48	74	48	82	0	-8
Piletræets specialgruppe	0	12	0	13	0	-1
Regnbuen	35	68	39	79	-4	-11
Troldebo	33	45	30	54	3	-9
Trækronerne	73	111	72	129	1	-18
Tvillingehuset	34	57	29	74	5	-17
Ørnebo	36	55	40	65	-4	-10
I alt	487	716	482	831	5	-115

Venteliste i 2025 opgjort 1. februar 2025

Børn, som ikke har en plads i dagtilbud

	Dagpleje/vuggestue	Børnehave	I alt
Samlet antal børn på ventelisten til en plads i 2024	174	32	206

Børn, som har en plads i dagtilbud

	Dagpleje/vuggestue	Børnehave	I alt
Antal børn, som ønsker at flytte til en anden institution	23	9	32