

Fremlagt i byrådets møde

Sag nr. _____

261

den

4/12-12

Indholdsfortegnelse

Kapitel 1: Indledning	2
Kapitel 2: Rammebetingelser.....	3
Skoler	3
Skoledistrikter	3
Elever	4
Personale	6
Elevudgift	6
Udgifter på specialområdet	7
Lærernes undervisningstid.....	8
Elevernes timetal	8
Gennemførte og aflyste undervisningstimer	9
Lærerkompetencer	11
IT	12
Fravær hos lærere og pædagoger i undervisningen	12
Fravær hos sfo-personale	13
Elevfravær	14
Skolefritidsordning.....	18
Kapitel 3: Pædagogiske processer	21
Særlige funktioner på skolerne	21
Digitalisering	22
Inklusion.....	22
Overgangen fra børnehave til børnehaveklasse.....	23
Projekter i samarbejde med Børne- og undervisningsministeriet.....	23
Tendenser i kursuskataloget.....	24
Kapitel 4: Resultater	25
Skolernes resultater ved Folkeskolens afgangsprøver.....	25
Læseresultater	30
De unges ønsker efter 9. klasse i grundskolen.....	35
Young Skills	39
Bilag 1: Samlede anbefalinger 2012	40
Bilag 2: Evaluering af handlingsplanen fra 2010	41
Handlingsplan for 2012 - 2014	43

Kapitel 1: Indledning

Kvalitetsrapporten udarbejdes efter de retningslinjer, der fremgår af bekendtgørelse 162 af 22. februar 2007 med tilhørende ændringer jf. bekendtgørelserne 876 af 2. september 2008 og 846 af 30. juni 2010. Kvalitetsrapporten belyser fire forhold:

Skolernes input: Antal elever, antal lærere og pædagoger og deres kvalifikationer, de økonomiske rammer mv.

Skolernes processer: Undervisningen, fritidsdelen, ledelse, udviklingsarbejder mv.

Skolernes output: Testresultater, karakterer, overgang til ungdomsuddannelser mv.

Elevernes outcome: Uddannelsesvalg efter 9. klasse mv.

Kvalitetsrapporten er underordnet de overordnede kommunale styredokumenter, herunder Børne- og ungepolitikken. Politikken skal sikre rammer og retning, mening og bevægelse i arbejdet med børn og unge. Politikken og dens vision omfatter alle børn og unge og udtrykker Ishøj Kommunes ambitioner for arbejdet med børn og unge, og således også for arbejdet i kommunens folkeskoler.

Visionen er:

- at børn og unge sejrer i eget liv
- at børn og unge får mulighed for og rammer til at nå deres fulde potentiale.

Kvalitetsrapporten skal tjene til at belyse styrker og svagheder i skolevæsenet og dermed medvirke til at synliggøre forudsætningerne for at virkeliggøre folkeskolens formål og kommunens politikker, og leve op til de forandringskrav, som skolevæsenets møder som følge af politiske beslutninger og samfundssituationen generelt. Nogle af disse udfordringer er inklusion i grundskolen, 95 % målsætningen¹ (ungdomsuddannelserne), elevernes læsefærdigheder og den fremtidige anvendelse af digitale medier og digitale læremidler. Den nuværende regering har under overskriften ”Ny nordisk skole” stillet en reform af grundskolen i udsigt. En del af denne reformtanke er at skabe sammenhæng i børnenes læring fra vuggestue til ungdomsuddannelse.

¹ 95 % målsætningen siger, at 95 % af en ungdomsårgang i 2015 skal tage en ungdomsuddannelse.

Kapitel 2: Rammebetingelser

Skoler

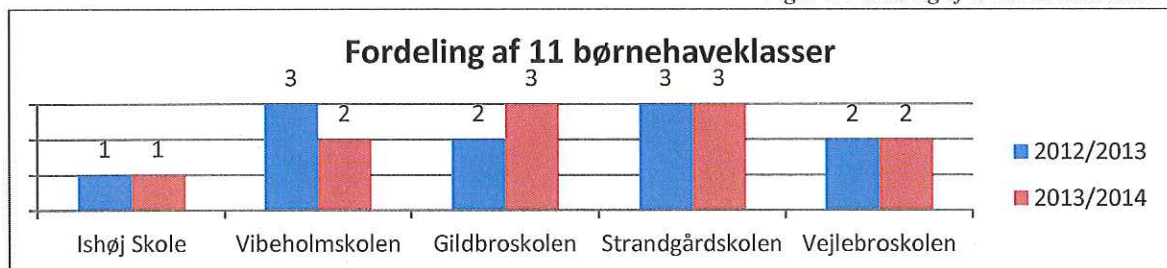
Kvalitetsrapporten omfatter Ishøj Skole, Vibeholmskolen, Gildbroskolen, Strandgårdskolen, Vejlebroskolen og Skolen på Ishøjgård.

Skoledistrikter

Med udgangspunkt i Byrådets budgetaftale for 2011 om reduktion i udgiften pr. elev vedtog Byrådet den 6. december 2011 at indføre princippet om fleksible skoledistrikter. Fleksible skoledistrikter indebærer, at de eksisterende skoledistrikter analyseres hvert år inden indskrivningen af børn i børnehaveklasser. Analysen har til formål at vise om en justering af skoledistriktsgrænserne giver mulighed for at optimere klassedannelsen i forhold til den vedtagne maksimale klassekvotient. Lovgrundlaget for kommunens opdeling i skoledistrikter ligger i folkeskolelovens § 40, stk. 3. Beslutninger om skoledistrikter træffes af Byrådet efter indhentet udtalelse fra skolebestyrelserne. Det er den årlige regulering af skoledistriktsgrænserne, der er bestemmende for de kommende børnehaveklasseelevers skole- og sfoftilhørsforhold.

Distriktsreguleringen betyder, at der i skoleårene 2012/2013 og 2013/2014 er behov for at oprette 11 børnehaveklasser. Nedenstående figur 1 viser fordelingen af børnehaveklasserne på de fem skoler i skoleårene 2012/2013 og 2013/2014.

Figur 1: Fordeling af børnehaveklasserne.

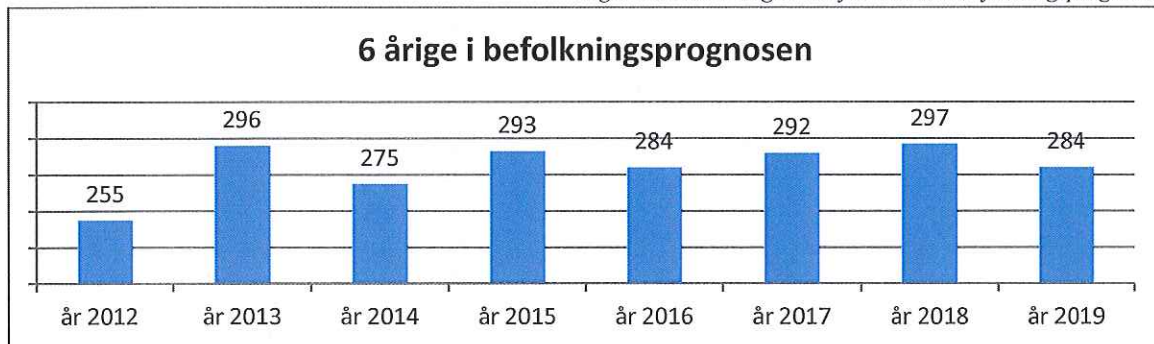


Nedenstående figur 2 viser kommunens befolkningsprognoses² tal for 6 årige skolestartere i perioden fra 2012 til 2019.

Befolkningsprognoser forudsiger en stigning i antallet af 6årige i årene fremover. Da undervisningspligten indtræder det kalenderår barnet fylder 6 år, vil stigningen sandsynligvis få indflydelse på antallet af skolestartere. Nedenstående diagram viser udviklingen i antallet af 6 årige frem til 2019 ifølge befolkningsprognosen. Heraf fremgår det, at der i perioden frem til 2019 hvert år vil være et højere antal skolebegyndere end i 2012.

² Den seneste befolkningsprognose blev vedtaget i Byrådet den 8. maj 2012

Figur 2: Antal 6 årige i Ishøj Kommunes befolkningsprognose.



Elever

De følgende tabeller indeholder en række grundoplysninger om klasser og elever i skolevæsenet. Tabel 1 belyser elevtal og klassekvotienter. Elevtallene er opgjort pr. 5. september 2011.

Tabel 1: Grundoplysninger om klasser og elever opgjort pr. 5. september 2011

	Ishøj Skole	Vibe-holmskolen	Gildbro-skolen	Strand-gårdskolen	Vejle-broskolen	Kommu-nen 2010 – 2011	Kommu-nen 2011 – 2012
Klassetrin på skolen	0. – 9.	0. – 9.	0. – 10.	0. – 9.	0. – 9.	-	-
Antal spor	1	2	3	2	2	-	-
Antal klasser	13	20	27	21	21	102	105
Antal elever	312	485	534	411	409	2110	2151
Klassekvotient	24,0	24,3	19,8	19,6	19,45	20,7	20,5

Det fremgår af tallene, at der var en næsten uændret klassekvotient. Det ses også, at der var 41 elever og tre klasser flere i skoleåret 2011 – 2012.

Tabel 2 viser antallet af elever, som i skoleåret 2011 – 2012 modtog specialundervisning uden for normalklasserne i Ishøj Kommunes egne tilbud.

Tabel 2: Antal elever i specialundervisning uden for normalklassen.

	Skolen på Ishøj-gård	Gruppeordning på Strandgårdskolen	Specialklasser på Gildbro-skolen	Pilemølle dagklassen
2010 – 2011	-	57	100	5
2011 – 2012	26	64	95	5

Tabel 3 viser antallet af privatskoleelever og grænsekrydsere³ ud og ind af kommunen. Der er generelt tale om et stabilt billede, når tre skoleår sammenlignes. Dog er der en bemærkelsesværdig vækst i antallet af elever, der går i skole i andre kommuner end Ishøj.

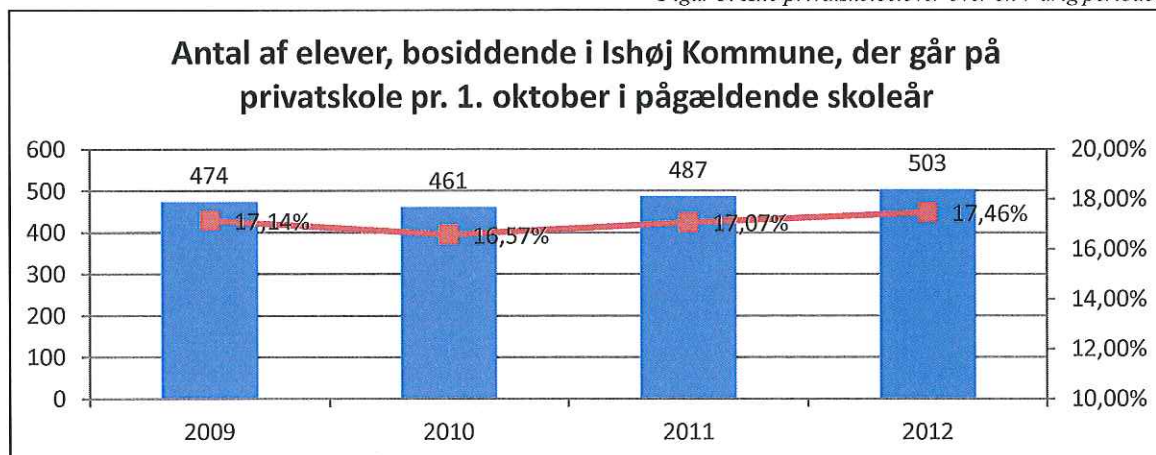
Tabel 3: Antal af privatskoleelever og grænsekrydsere ud og ind af kommunen.

	Privatskoleelever	Grænsekrydsere - ind	Grænsekrydsere - ud
2010 - 2011	464	48	55
2011 - 2012	487	44	80
2012 - 2013	478	49	75

Elever i privatskoler

Af hensyn til det årlige arbejde med skoledistriktsregulering er det af betydning at se på historikken i omfanget af forældrenes privatskolevalg. Som det ses af figur 3 ligger det faktiske antal og den procentvise andel af elever, der pr. 1. oktober går på en privatskole nogenlunde konstant over årene.

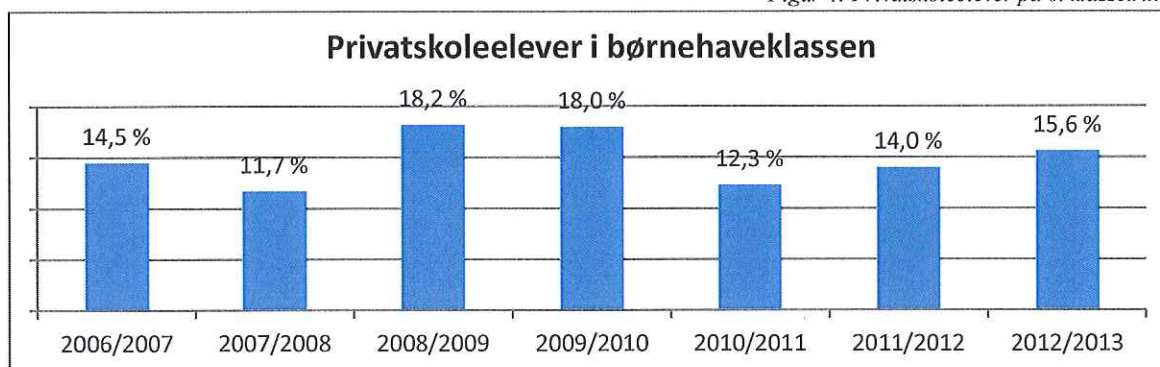
Figur 3: Alle privatskoleelever over en 7 årig periode.



Figur 4 viser procentdelen af 6 årige (inklusive skoleudsættede og omgængere), der begynder på privatskole. Procentdelen af børnehaveklasseeleverne, der begynder i privatskole er en af de afgørende faktorer ved klassedannelse, som fastlægger antallet af børnehaveklasser. F.eks. dækker en procentdel på 15,6 % i skoleåret 2012 - 2013 over 44 elever, hvilket umiddelbart ville betyde to børnehaveklasser.

³ Grænsekrydsere er betegnelsen for normalklasseelever, hvor forældrene på grundlag af loven om frit skolevalg har valgt at indmelde eleven i en kommuneskole i en anden kommune end bopælskommunen.

Figur 4: Privatskoleelever på 0. klassetrin



Personale

Tabel 4 viser personalesammensætningen i undervisningen på de enkelte skoler.

Tabel 4: Personalesammensætningen i undervisningen.

	Ishøj Skole	Vibeholmskolen	Gildbro-skolen	Strandgård-skolen	Vejlebro-skolen	Skolen på Ishøjgård
Lærere	22	31	60	43	32	9
Bhk-ledere	1	2	5	3	3	-
Pædagoger	1	2	0	11	2	7
Pæd.medhj.	0	0	5	1	0	-

Det ses af tabel 4, at der er forskelle i antallet af pædagoger ansat i undervisningen. På de fleste skoler arbejder pædagogerne i børnehaveklasserne. På Strandgårdskolen og på Skolen på Ishøjgård arbejder pædagogerne på flere klassetrin. Det indgår ikke i ovenstående tabel, at sfo-pædagoger på nogle af skolerne har timer i indskolingen.

Elevudgift

Grundlaget for beregning af elevudgiften er budget 2011 og elevtallet pr. 1. september 2011. Ved beregningen af kommunens udgift pr. elev i den almindelige folkeskole træffes et valg om hvilke budgetposter, der medtages. I denne beregning indgår de direkte udgiftsposter på de enkelte skoler hentet på funktion 03.2.01.1, samt driftsrelaterede udgifter (som f.eks. kan være rengøring, miljøudgifter), der ikke altid ligger i selve skolens budget. Der er andre udgiftsposter, der ikke ligger på de enkelte skoler og som ikke er indregnet. Således indgår udgift til PPR, skolernes it-center og fællesudgifter i skolevæsenet ikke i nedenstående tal. Forskelle i beregningsmåder giver usikkerhed, hvis man ønsker at sammenligne udgiftsniveauet med andre kommuner.

Tabel 5 viser den gennemsnitlige elevudgift på hver af de fem grundskoler, idet udgifter til gruppeordning og specialklasser ikke er medtaget. Til sammenligning vises tallene fra forrige kvalitetsrapport.

Tabel 5: Elevudgift pr. elev i budget 2011.

	Ishøj Skole	Vibeholmskolen	Gilbro-skolen uden 10. klasse	10. klasse	Strand-gårdskolen	Vejlebro-skolen
Tal fra kvalitetsrapport 2010	54.003	54.125	51.257	67.162	73.349	62.156
Udgift pr elev i normalklasser på grundlag af budget 2011	55.579	53.461	55.123	60.633	66.160	62.479

Tallene for Strandgårdskolen (Helhedsskolen), hvor eleverne har flere obligatoriske undervisningstimer, kan ikke sammenlignes med de andre skoler, idet en del af sfo-budgettet også anvendes i undervisningsdelen.

Som det fremgår af tabellen er der forskelle mellem skolerne. En del af forklaringen herpå fremgår af den følgende tabel 6.

Betydningen af skolernes elevtal

Tabel 6 belyser elevtallets betydning for den gennemsnitlige elevudgift. Tabellen sammenligner Vibeholmskolen og Vejlebroskolen, idet de to skoler har tilnærmelsesvis det samme budget, når den daværende sprogørnehaveklasse på Vejlebroskolen holdes uden for beregningen. Beregningen tager udgangspunkt i skolernes budget i 2011 og omfatter to spor med 0. til 9. klasse på begge skoler i skoleåret 2011/2012.

Tabel 6: Elevtallets betydning for den gennemsnitlige elevudgift.

	Samlet udgift	Elevtal	Udgift pr elev
Vibeholmskolen	25.928.660	485	53.461
Vejlebroskolen	25.554.105	409	62.479

Den gennemsnitlige elevudgift i kommunen

Tabel 7 belyser den udvikling, der har været i den gennemsnitlige elev udgift i perioden fra budget 2009 til budget 2011. Igen bemærkes det, at disse tal ikke indeholder udgifter til vidtgående specialundervisning, PPR og Skolernes IT-center.

Tabel 7: Elevudgiften over tre budgetår.

Budgetår	
2009	60.369
2010	61.493
2011	58.841

Udgifter på specialområdet

For oplysninger til dette afsnit henvises til Kvalitetsrapport og handleplan for specialpædagogisk bistand 2011, vedtaget i Ishøj Byråd den 6. september 2011.

Lærernes undervisningstid

Nedenstående tabel 8 viser skolernes indberettede gennemsnitlige undervisningstid. Det skal bemærkes, at undervisningstiden opgøres på den enkelte skole. I denne kvalitetsrapport er der ingen sammenligning med andre år, idet skolerne i fællesskab har udarbejdet en ny model for beregning af lærernes undervisningstid. I denne model fratrækkes nogle poster (aldersreduktion, opgaver i kreds 18, omsorgsdage, seniordage, 6. ferieuge), fordi de ikke handler om undervisning af elever.

På Skolen på Ishøjgård indregnes pausetiden, fordi lærerne også er sammen med eleverne i pauserne. Skolen på Ishøjgård indgår ikke i det kommunale gennemsnit.

Tabel 8: Lærernes gennemsnitlige undervisningstid i skoleåret 2011/2012

	Ishøj Skole	Vibeholmskolen	Gildbro-skolen	Strandgård-skolen	Vejlebro-skolen	Kommunen 2011/2012	Skolen på Ishøjgård
Undervisningstid	752	758	743	756	745	745	972,7

Elevernes timetal

Tabellerne 9, 10 og 11 viser antallet af undervisningstimer i de tre fagblokke med underopdeling på klassetrin. Øverst i tabellerne angives ministeriets minimumstimetal og vejledende timetal. Det fremgår af tabellerne, at undervisningen i Ishøj Kommune ligger over minimumstimetallet i alle fagblokke og over eller på det vejledende timetal i 89 % af tilfældene. Tallene fra Strandgårdskolens 1. til 6. klasse er en sum af fagenes timetal og øvrige timer i Helhedsskolen⁴.

Tabel 9: Elevernes timetal i den humanistiske fagblok.

	Humanistiske fag		
	1. – 3. klasse	4. – 6. klasse	7. – 9. klasse
Minimumstimetal	1090	1015	1320
Vejledende timetal	1110	1080	1470
Ishøj Skole	1140	1050	1500
Vibeholmskolen	1170	1080	1470
Gildbro-skolen	1140	1050	1500
Strandgårdskolen	1560	1320	1530
Vejlebro-skolen	1170	1080	1470

⁴ Helhedsskolen dækker børnehaveklasse til og med 6. klasse, som har udvidet obligatorisk skolegang på 38 ugentlige lektioner.

Tabel 10: Elevernes timetal i den naturfaglige fagblok.

	Naturfag		
	1. – 3. klasse	4. – 6. klasse	7. – 9. klasse
Minimumstimetal	560	515	790
Vejledende timetal	570	540	840
Ishøj Skole	570	630	900
Vibeholmskolen	570	600	840
Gildbroskolen	570	600	900
Strandgårdskolen	990	930	870
Vejlebroskolen	570	600	840

Tabel 11: Elevernes timetal i den praktisk-musiske fagblok.

	Praktisk/musiske fag		
	1. – 3. klasse	4. – 6. klasse	7. – 9. klasse
Minimumstimetal	430	690	325
Vejledende timetal	450	780	390
Ishøj Skole	480	780	390
Vibeholmskolen	450	780	390
Gildbroskolen	480	750	390
Strandgårdskolen	780	1080	390
Vejlebroskolen	480	780	390

Ishøj Kommune har sammenlignet med de tilsvarende tal i Kvalitetsrapport 2010 bevaret et højere antal undervisningstimer end ministeriets minimums- og vejledende timetal. Dette er ud fra en generel betragtning velbegundet i elevernes uddannelsesforudsætning, selv om der er forskelle i de socioøkonomiske baggrunde skolerne imellem.

Gennemførte og aflyste undervisningstimer

Tabel 12 viser resultaterne af ministeriets tilbagevendende undersøgelse af omfanget af gennemførelse og aflysning af den planlagte undervisning. Tabellen viser både det procentvise og det faktiske omfang (tallene i parentes) på hver skole i november måned 2011. Det skal bemærkes, at undersøgelsesresultaterne i tabellerne omfatter normalundervisning.

Tabel 12: Antal planlagte, gennemførte og aflyste timer.

Perioden: 31/10 til 25/11 2011 (uge 44 til 47)	Antal planlagte undervisningstimer	%-del af timerne læst af vikar	%-del af timerne gennemført som selvstændige timer*	%-del af timerne læses af vikar uden undervisning	%-del af timerne, som blev aflyst
Ishøj Skole	1548	5,0 % (78)	0 %	0 %	0,2 % (3)
Vibeholmskolen	2616	12,1 % (317)	0,8 % (21)	0 %	0,7 % (18)
Gildbroskolen	4464	5,1 % (227)	0,3 % (14)	0 %	1,2 % (52)
Strandgårdskolen	4177	9,5 % (395)	0 %	0 %	0,04 % (1,5)
Vejlebroskolen	2720	12,0 % (326)	1,0 % (19)	0 %	0,34 % (9)

*Ved selvstændige timer forstås timer, hvor eleverne arbejder på egen hånd med mulighed for vejledning.

Det skal især bemærkes, at antallet af aflyste timer i undersøgelsesperioden er lavt.

Tabel 13 viser Ishøj Kommunes resultater af undersøgelsen sammenlignet med landsgennemsnittet i samme undersøgelse.

Tabel 13: Ishøj Kommune sammenlignet med landsgennemsnit.

Planlagt, gennemført og aflyst undervisning i Ishøj Kommune i november 2011		Landsgennemsnit i samme undersøgelse
Planlagte timer	100 %	100 %
Timer læst efter planen	89,8 %	91,2 %
Vikartimer med undervisning	9,3 %	7,9 %
Selvstændige timer	0,4 %	0,2 %
Vikartimer uden undervisning	0,0 %	0,7 %
Aflyste timer	0,5 %	0,4 %

Kilde: Uni-C, 22-05-2012

Det fremgår af tabellen, at Ishøj Kommune generelt ligger meget på linje med undersøgelsens gennemsnit.

Anbefaling

Det anbefales, at skolerne arbejder på, at det samlede skolevæsen ligger på landsgennemsnittet i forhold til timer læst efter planen.

Tabel 14 viser antallet af planlagte og aflyste specialundervisningstimer uden for klassen i undersøgelsesperioden.

Tabel 14: Specialundervisningstimer uden for klassen

	Planlagte timer	Timer læst efter planen	Timer læst med vikar	Timer, hvor eleverne blev i klassen	Timer, hvor eleverne ikke modtog undervisning
Ishøj Skole	21	21	0	0	0
Vibeholmskolen	64	58	0	6	0
Gildbroskolen	280	266	0	10	4
Strandgårdskolen	63	60	0	3	0
Vejlebroskolen	63	52,5	0	10,5	0

Tabel 15 sammenligner Ishøj Kommunes gennemførelse af specialundervisning med det nationale resultat.

Tabel 15: Ishøj resultat sammenlignet med det nationale resultat.

	Planlagte timer	Timer læst efter planen	Timer læst med vikar	Timer, hvor eleverne blev i klassen	Timer, hvor eleverne ikke modtog undervisning
Ishøj Kommune	100 %	93,6 %	0 %	5,5 %	0,9 %
Hele landet	100 %	89,8 %	1,6 %	7,9 %	0,6 %

Det fremgår af tabellen, at Ishøj Kommune gennemfører flere af de planlagte specialundervisningstimer end landsgennemsnittet.

Tabel 16 viser antallet af gennemførte og aflyste støttetimer i klassen i undersøgelsesperioden.

Tabel 16: Støttetimer i klassen

	Planlagte timer	Støttetimer læst efter planen	Støttetimer læst med vikar	Aflyste støttetimer
Ishøj Skole	84	71	0	13
Vibeholmskolen	80	74	0	6
Gildbroskolen	28	28	0	0
Strandgårdskolen	24	24	0	0
Vejlebroskolen	30	24	0	6

Tabel 17 viser sammenligningen Ishøj Kommunes gennemførte og aflyste støttetimer i klassen sammenlignet med det nationale resultat.

Figur 17: Ishøjs resultat sammenlignet med det nationale resultat.

	Planlagte timer	Støttetimer læst efter planen	Støttetimer læst med vikar	Aflyste støttetimer
Ishøj Kommune	100 %	86,5 %	0 %	11,5 %
Hele landet	100 %	89,9 %	2,5 %	7,6 %

Det fremgår af tabellen, at Ishøj Kommune aflyser lidt flere støttetimer i klassen end landsgennemsnittet.

Lærerkompetencer

Tabel 18 viser hvor mange af de lærere, der underviser i fagene, der har linjefagsuddannelse. Skolen på Ishøjgård står i kolonne for sig selv, idet skolens indberettede tal i for høj grad vil påvirke det generelle billede. I Kvalitetsrapport 2007 fastsattes en minimumsstandard på 70 % linjefagsdækning i de enkelte fag.

Tabel 18: Linjefagsdækning

Fag	Ishøj Skole	Vibeholmskolen	Gildbroskolen	Strandgårdskolen ex. gruppeordn.	Vejlebroskolen	De fem folkeskoler	Ishøjgård
Dansk	10 / 10	15 / 15	34 / 34	25 / 32	18 / 24	92 %	9 / 1
DSA	1 / 1	3 / 3	4 / 4	13 / 12	3 / 18	100 %	1 / 0
Specialundv	3 / 2	3 / 3	7 / 7	3 / 3	5 / 3	92 %	9 / 0
Engelsk	5 / 5	8 / 8	14 / 13	9 / 10	6 / 8	90 %	9 / 1
Tysk	2 / 2	3 / 3	4 / 4	3 / 2	3 / 3	100 %	1 / 0
Historie	6 / 5	8 / 6	15 / 13	7 / 3	8 / 8	85 %	9 / 1
Kristendom	6 / 4	12 / 11	24 / 13	11 / 9	8 / 3	59 %	9 / 0
Samfundsfag	3 / 3	2 / 2	4 / 4	3 / 6	4 / 5	93 %	9 / 0
Matematik	8 / 8	11 / 11	25 / 23	15 / 136	13 / 13	91 %	9 / 3
N/T	7 / 4	7 / 4	14 / 11	7 / 3	6 / 3	56 %	9 / 0
Geografi	3 / 2	2 / 2	8 / 8	3 / 4	3 / 4	89 %	9 / 2
Biologi	2 / 2	2 / 2	8 / 8	3 / 5	4 / 3	94 %	9 / 2
F/K	2 / 2	2 / 2	4 / 4	2 / 2	4 / 4	100 %	1 / 1
Idræt	9 / 7	7 / 4	14 / 11	16 / 16	6 / 3	56 %	9 / 0
Svømning	2 / 2	3 / 2	4 / 4	8 / 8	4 / 4	100 %	9 / 3
Musik	3 / 2	2 / 1	9 / 4	8 / 6	2 / 2	48 %	1 / 2
Billedkunst	5 / 3	5 / 4	8 / 8	7 / 10	6 / 8	81 %	9 / 1
Håndarb	3 / 2	4 / 4	3 / 3	2 / 3	3 / 5	88 %	0 / 1
Sløjd	2 / 2	2 / 2	2 / 2	4 / 2	2 / 1	64 %	2 / 2
Hjemkund	2 / 2	4 / 3	6 / 6	5 / 7½	6 / 5	86 %	0 / 0
Fransk	-	3 / 3	2 / 2	-	-	100 %	-

Det ses af tabellen, at der generelt er en høj linjefagsdækning i Ishøj Kommune med natur/teknik og musik som en tilbagevendende undtagelse.

IT

Nedenstående tabel 19 viser antallet af computere (stationære og bærbare) på den enkelte skole og i skolevæsenet totalt⁵. Endvidere ses hvor mange elever, der deles om en computer. Tallene omfatter ikke lærercomputere eller computere i sfo'erne.

Tabel 19: Computerparken i Ishøj Kommunes skolevæsen.

Skoleår 2011 - 2012	Antal computere	Antal elever pr. computer
Ishøj Skole	134	2,3
Vibeholmskolen	216	2,9
Gildbro skolen	238	2,5
Strandgårdskolen	247	1,9
Vejlebro skolen	186	2,6
Skolen på Ishøjgård	14	1,9
Kommunen 2011 - 2012	1035	2,3
Kommunen 2010 - 2011	1047	2,2
Kommunen 2009 - 2010	894	2,6

Det ses af tabellen, at der er et stabilt antal computere på kommunens folkeskoler og at der er mellem 2 og 3 elever, der deles om en computer.

Nedenstående tabel 20 viser antallet af interaktive tavler på skolerne.

Tabel 20: Antallet af interaktive tavler på skolerne.

	Ishøj Skole	Vibeholmskolen	Gildbro skolen	Strandgårdskolen	Vejlebro skolen	Skolen på Ishøjgård
Antal	10	15	13	51	14	2

Anbefaling

Det anbefales, at Center for Børn og Undervisning indsamler eksisterende viden om de digitale mediers betydning for elevernes udbytte af undervisningen.

Fravær hos lærere og pædagoger i undervisningen

I nedenstående tabel 21 vises de gennemsnitlige fraværsprocenter, dels på den enkelte skole, dels på kommuneniveau. Det skal bemærkes, at fravær på grund af barsel udgør en stor del af det samlede fravær. Fraværsprocenterne beregnes som fravær i % af årsnorm. Kategorien samlet fravær dækker over en række fraværstyper, såsom barselsorlov, omsorgsdage, barns 1. sygedag, seniordage mv. Kategorien det samlede fravær indeholder også sygefraværet.

⁵ Tallene er sum af centralt betalte og decentralt betalte computere, som bruges af elever og lærere på skolernes pædagogiske netværk. Skolerne står selv for indkøb af nogle af computerne, så forskelle i tallene skyldes skolernes forskellige decentrale prioritering.

Tabel 21: Fravær hos lærere og pædagoger i undervisningen.

%	Ishøj Skole	Vibeholm-skolen	Gildbro-skolen	Strandgård-skolen	Vejlebro-skolen	Skolen på Ishøjgård
Samlet fravær	8,8 %	5,4 %	10,4 %	9,6 %	13,0 %	4,0 %
Heraf sygefravær	3,6 %	4,4 %	6,6 %	4,6 %	7,3 %	3,0 %

Fravær hos sfo-personale

Tabel 22 viser det gennemsnitlige fravær i procent, dels i den enkelte sfo, dels på kommune-niveau. Igen bemærkes det, at fravær på grund af barsel udgør en stor del af det samlede fravær.

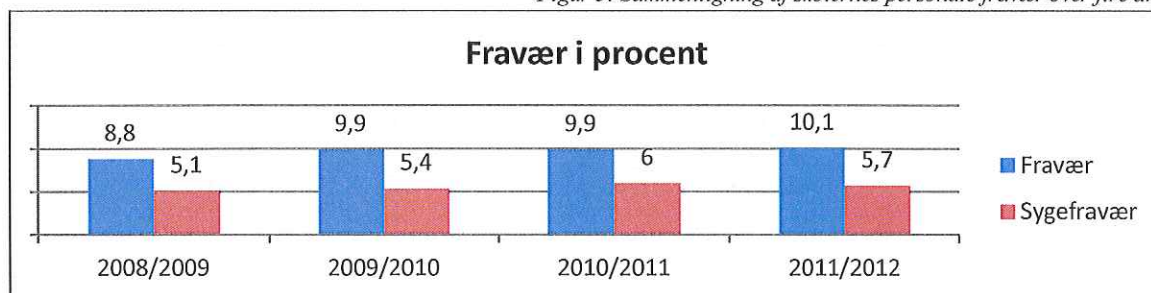
Tabel 22: Fravær hos sfo-personale.

%	Ishøj Skoles sfo	Vibeholm-skolens sfo	Gildbro-skolens sfo	Strandgård-skolens sfo	Vejlebro-skolens sfo	Gruppeordningens sfo
Samlet fravær	9,4	8,8	16,2	8,0	10,8	18,7
Heraf sygefravær	9,3	7,2	8,6	5,2	5,9	5,8

Skolevæsenets fraværshistorik

Figur 5 viser fraværet i skoleårene fra 2008/2009 til 2011/2012. Tabellen viser dels det samlede fravær, dels sygefraværet. Det samlede fravær omfatter blandt andet et højt antal barsler, deltagelse i efteruddannelse m.m.. Fraværsp procenten er ikke splittet op på skole- og sfo-del.

Figur 5: Sammenligning af skolernes personale fravær over fire år.



Som det fremgår af figuren er sygefraværet forholdsvis konstant i denne fireårs periode, hvorimod der ses en stigning i det samlede fravær på 1,3 %.

Anbefaling

Ishøj Kommune havde i 2011 landets højeste sygefravær blandt pædagogisk personale i dagtilbud og sfo'er på gennemsnitligt 19,5 dagsværk⁶. Undersøgelsens resultater har foranlediget, at der iværksættes en undersøgelse af sygefraværet. Efterfølgende iværksættes en indsats, som

⁶ CEPOS – Center for Politiske Studier, Sygefraværet blandt pædagogisk personale, 26. juli 2012 af Chefkonsulent Mia Amalie Holstein. FLD - Det Fælleskommunale Løndatakontor.

Pædagogisk personale dækker over "pædagogisk personale, daginstitutioner/klub/skolefritidsordning", "pædagogmedhjælper og pædagogiske assistenter" samt "pædagogisk uddannede ledere", jf. fldnet.dk.

har til formål, at nedbringe sygefraværet blandt pædagogisk personale i kommunens dagtilbud og sfo'er.

Det anbefales, at der med udgangspunkt i erfaringer fra undersøgelsen og projektet på det pædagogiske område iværksættes en lignende undersøgelse på lærerområdet.

Elevfravær

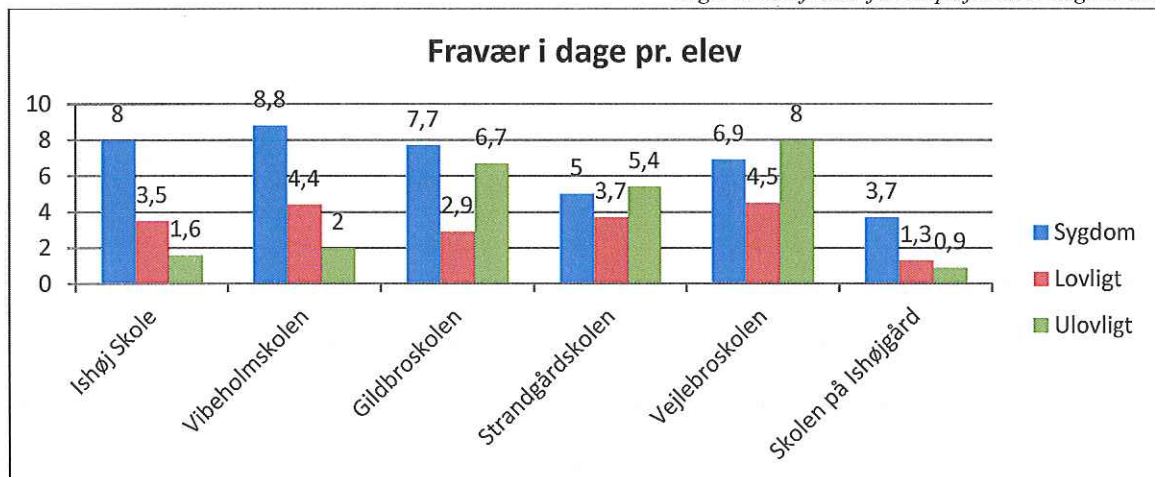
Elevfravær i folkeskolen defineres i bek. nr. 773 af 25. juni 2010 således:

"Skolens leder og elevernes lærere fører dagligt kontrol med, at eleverne er til stede under undervisningen og registrerer fraværet elektronisk i de elevadministrative systemer. Der skal angives følgende om grunden til fraværet:

- 1) *Fravær på grund af elevens sygdom eller lignende.*
- 2) *Fravær med skolelederens tilladelse (ekstraordinær frihed).*
- 3) *Ulovligt fravær."*

Nedenstående figur 6 viser elevfraværet i dage pr. elev i perioden 1. august 2011 til 31. juli 2012.

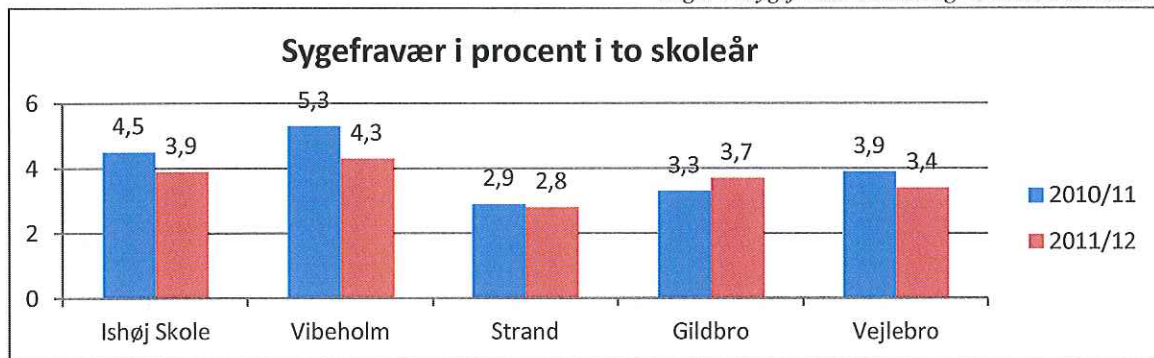
Figur 6: Elevfravær fordelt på fraværskategorierne.



Det bemærkes, at det lovlige fravær er på et forholdsvist ensartet niveau og at der er klare forskelle på det gennemsnitlige ulovlige fravær skolerne imellem. Fravær er udregnet som gennemsnit pr. elev og viser ikke hvordan fraværet reelt er fordelt mellem eleverne, hvilket kan spænde fra ingen til mange dage.

Figureerne 7, 8 og 9 viser elevfraværet fordelt på sygefravær, lovligt fravær og ulovligt fravær i procent i skoleårene 2010/2011 og 2011/2012. Figur 7 viser det samlede fravær i de tre kategorier i samme to skoleår.

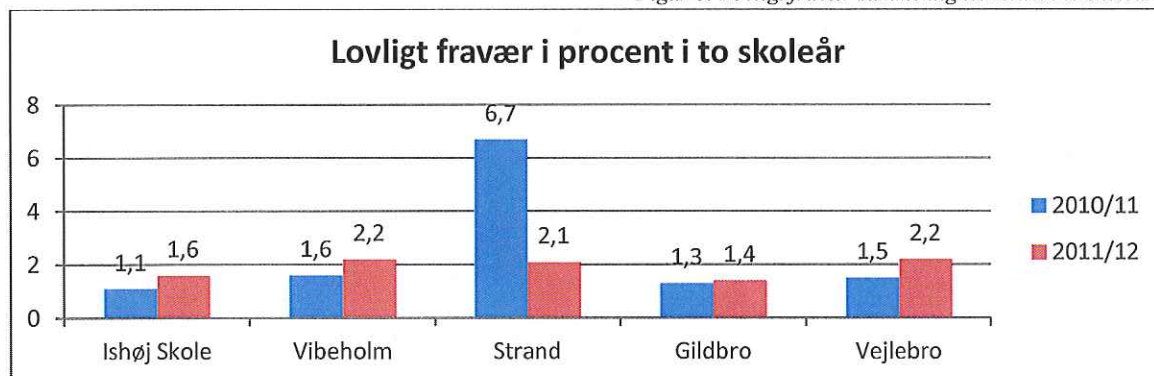
Figur 7: Sygefravær sammenlignet mellem to skoleår.



Sygefraværet er lidt lavere i 2011/2012 end i 2010/2011.

Figur 8 viser det lovlige⁷ fravær i procent i to skoleår.

Figur 8: Lovligt fravær sammenlignet mellem to skoleår.

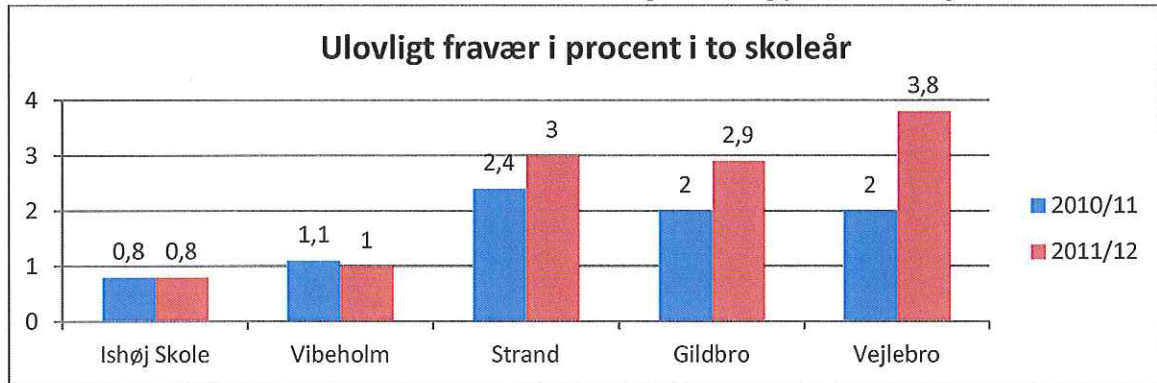


Figuren illustrerer, at det lovlige fravær ligger på et ensartet niveau på de fem skoler.

Figur 9 viser udviklingen i det ulovlige fravær sammenlignet mellem to skoleår. Udtrykket ulovligt fravær dækker over det fravær, hvor forældrene ikke har givet besked til skolen eller hvor forældrene vælger at lade eleven holde fri uden skolelederens tilladelse.

⁷ Lovligt fravær omfatter det fravær, som skolelederen efter forældrenes anmodning har givet tilladelse til. Dette fravær kaldes også ekstraordinært fravær for at understrege, at det kun gives i særlige tilfælde.

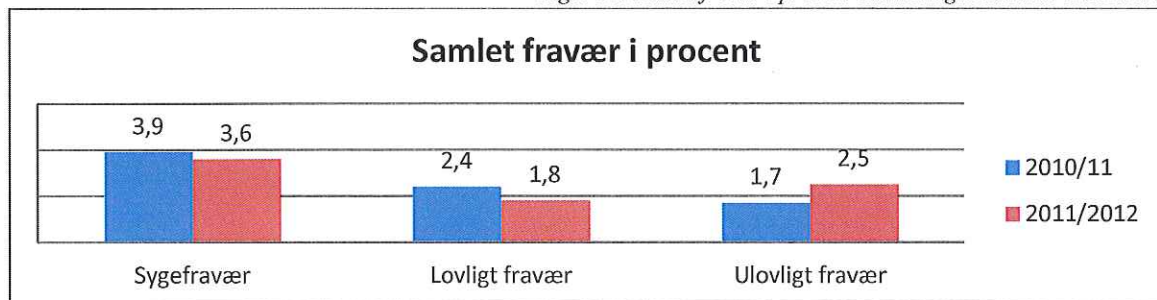
Figur 9: Ulovligt fravær sammenlignet mellem to skoleår.



Figuren viser forskelle mellem skolerne i det gennemsnitlige ulovlige fravær. Der tale er om et gennemsnit, som ikke illustrerer den reelle fordeling mellem klasser og elever. Dette illustreres senere i figurene 11, 12 og 13.

Figur 10 giver et overblik over det samlede elevfravær på de fem grundskoler i skoleårene 2010/2011 og 2011/2012.

Figur 10: Samlet fravær i procent sammenlignet mellem to skoleår.

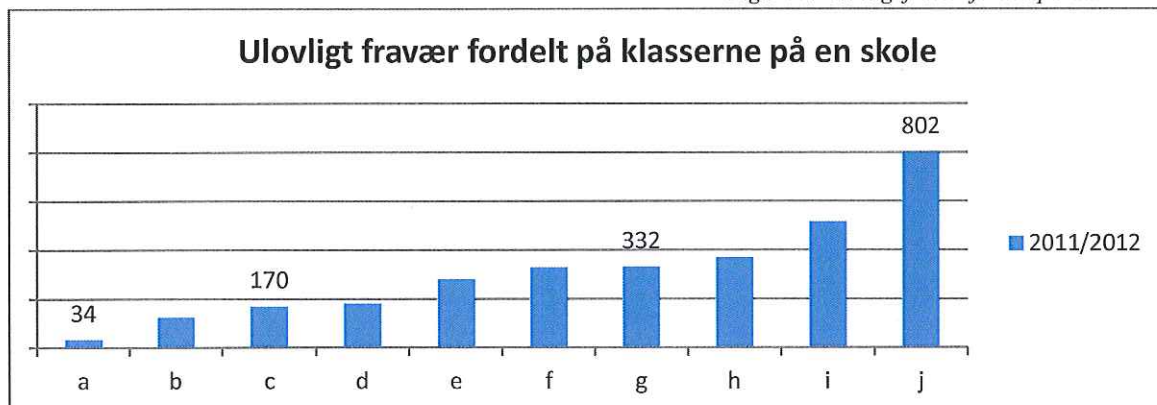


Samlet for de fem skoler viser figuren et ensartet sygefravær, et mindre lovligt fravær og et højere ulovligt fravær.

De følgende tre figurer 11, 12 og 13 illustrerer nogle af de forhold, som det er afgørende at iagttage, når man vil vurdere fraværets karakter. De tre eksempler er autentiske eksempler fra skoleåret 2011/2012, men er anonymiseret. Fraværet i de tre figurer er opgjort i skoledage.

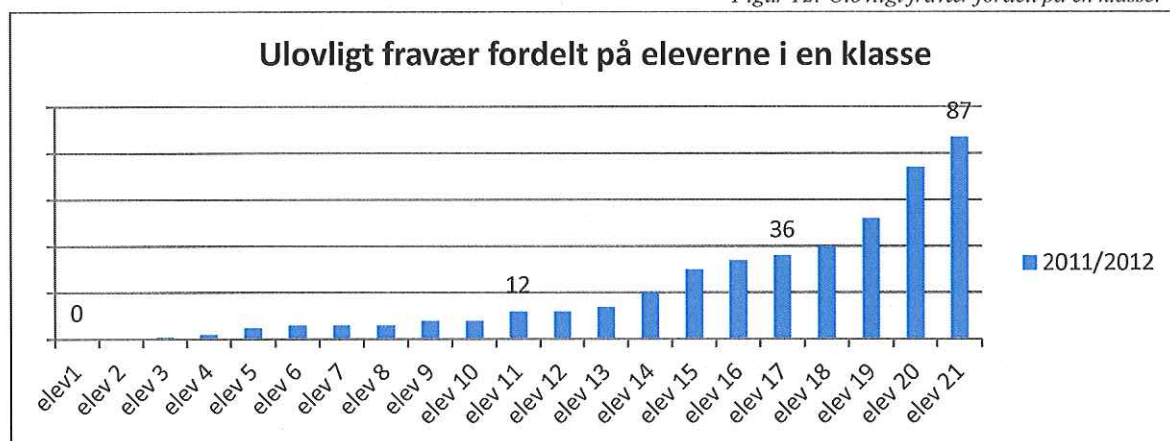
Figur 11 viser spredningen af ulovligt fravær mellem klasserne på en bestemt skole. Søjlerne er ordnet efter fraværets omfang og ikke efter klassetrin. Det ses, at der er en stor forskel mellem klassen med mindst ulovligt fravær og klassen med højest.

Figur 11: Ulovlig fravær fordelt på klasserne.



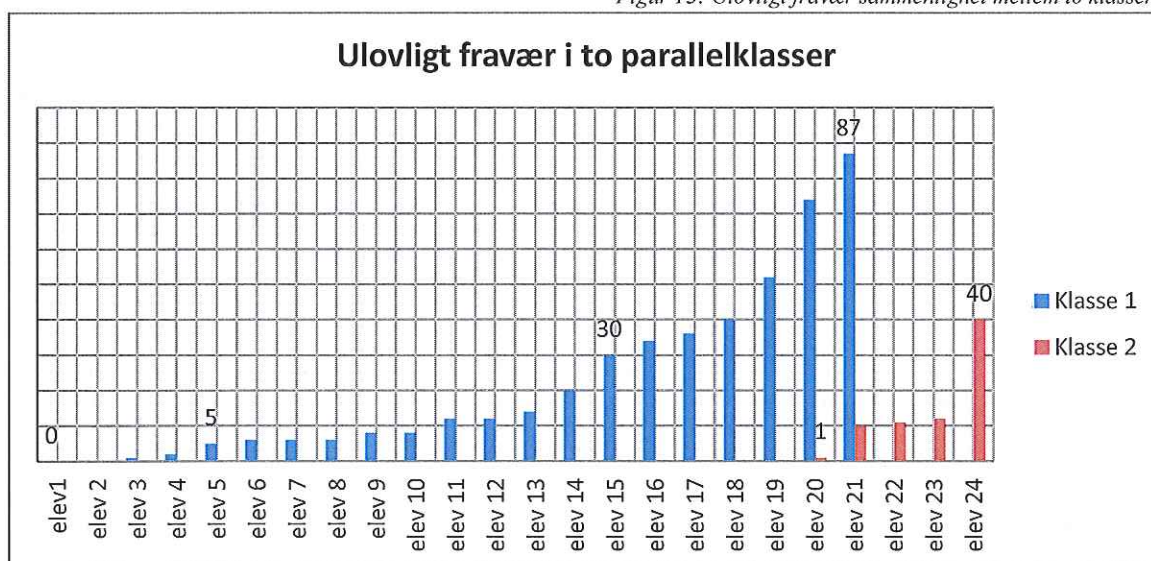
Figur 12 viser spredningen i elevernes ulovlige fravær i samme klasse. Der ses en markant forskel mellem eleverne til venstre og eleverne til højre i tabellen. Samtidigt må det konstateres, at et antal af eleverne i tabellens højre ende har et bekymrende ulovligt fravær.

Figur 12: Ulovlig fravær fordelt på en klasse.



Figur 13 sammenligner det ulovlige fravær i to parallelklasser på samme skole. Der er markant forskel på det ulovlige fraværs omfang og på antallet af elever, der er involveret i fraværet. I den ene klasse har 19 ud af 21 elever ulovligt fravær (blå søjler) og i den anden er det 5 ud af 24 elever (røde søjler).

Figur 13: Ulovligt fravær sammenlignet mellem to klasser.



Det skal bemærkes, at alle tre fraværskategorier kan dække over forskellige årsager. Lovligt fravær og sygefravær kan også indeholde fravær, som må betegnes som bekymrende, hvis der er tale om lange fraværperioder..

Anbefaling

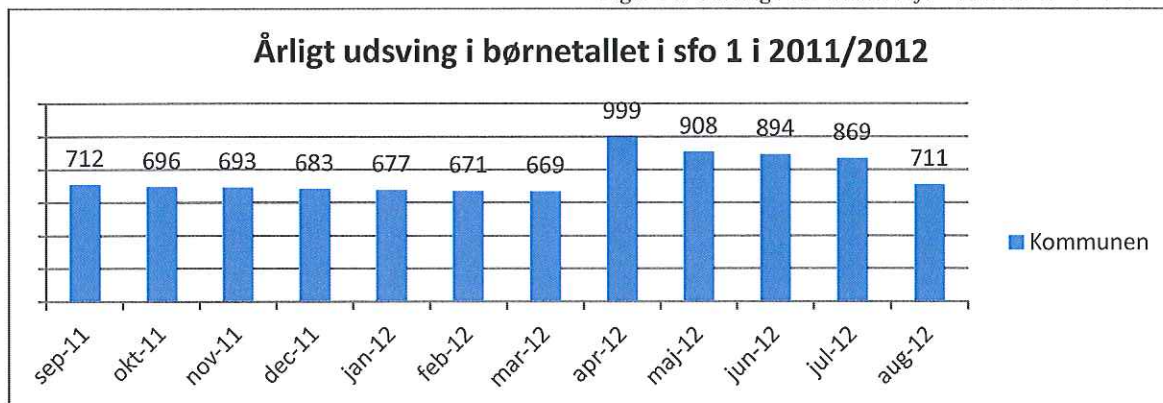
Det anbefales, at der sættes skærpet fokus på nedbringelse af elevfravær, blandt andet ved at undersøge årsager til ulovligt fravær og ved fælles retningslinjer for håndtering af fravær.

Skolefritidsordning

Skolefritidsordningerne er en del af skolernes samlede virksomhed og derfor også en del af kvalitetsrapportens fokus. Jf. bek. nr. 550 af 18. juni 2009 skal sfo'erne udarbejde mål- og indholdsbeskrivelser. Sfo'erne er endvidere omfattet af skolernes ordens- og værdigrundlag. Sfo 1 omfatter 0. til 3. klassetrin og sfo 2 omfatter 4. til 6. klassetrin.

Figur 14 viser udsvinget i antallet af børn i sfo 1 gennem fra september 2011 til august 2012. Det fremgår, at aprilbørnene, der går fra børnehave til sfo 1 den 1. april, har stor indvirkning. Aprilbørnene er i modsætning til de andre børn i sfo'en hele dagen.

Figur 14: Udsving i børnetallet i sfo 1 i skoleåret 2011/2012



Tabel 23 viser procentdelen på kommunalt niveau af eleverne på klassetrinnene 0. til 6. klasse, der var indmeldt i sfo'erne i skoleåret 2011/2012⁸. Gruppeordningens sfo er ikke indregnet. Elevtallet er hentet i TEA den 1. september 2011. Procenttallene er opgjort pr. 1. september 2011 og 1. juni 2012. I denne analyse indgår kun de elever, der begyndte i skolen i august 2011. Aprilbørnene i 2012 er ikke medtaget, idet det ville sløre formålet med analysen, som er at belyse, hvordan de forskellige klassetrin gør brug af sfo 1 og sfo 2.

Tabel 23: Elevernes brug af sfo 1 og sfo 2 i skoleåret 2011/2012 i procent

Skoleåret 2011/2012	Antal elever på klassetrinnet pr. 1/9 2011	Procentdel af disse elever, der gik i sfo i september 2011	Procentdel af disse elever, der gik i sfo i juni 2012
0. klasse	243	87,2 %	82,7 %
1. klasse	231	83,1 %	74,9 %
2. klasse	194	71,7 %	68,0 %
3. klasse	225	64,9 %	53,3 %
4. klasse	229	51,5 %	45,0 %
5. klasse	202	24,3 %	17,3 %
6. klasse	211	17,5 %	10,4 %

Tabel 24 viser udviklingen i 6. klassernes medlemskab af sfo 2 i perioden fra september 2011 til juni 2012. Der er tale om en generel udviklingstendens, som dog er mest markant på Ishøj Skole, Vibeholmskolen og Strandgårdskolen. Det samme mønster ses på 4. og 5. klassetrin, som det fremgår af Kvalitetsrapport 2010 side 12 – 14.

⁸ Strandgårdskolens sfo 1 og 2 har reduceret åbningstid om eftermiddagen (15.35 – 17.00, dog fredag 13.50 – 17.00), da eleverne i 0. til 6. klasse går i Helhedsskolen, hvilket mindsker behovet for pasning.

Tabel24x: 6. klassernes brug af sfo 2 i skoleåret 2011/2012 i procent.

	Antal elever på klasse-trinnet pr. 1/9 2011	Procentdel af disse elever, der gik i sfo i september 2011	Procentdel af disse elever, der gik i sfo i juni 2012
Ishøj Skole	27	33,3 %	3,7 %
Vibeholmskolen	52	1,9 %	1,9 %
Gildbroskolen	50	28,0 %	22,0 %
Strandgårdskolen	38	5,3 %	2,6 %
Vejlebroskolen	44	25,0 %	18,2 %

Anbefaling

Det anbefales, at Center for Børn og Undervisning i samarbejde med sfo'erne udvikler en fremmødestatistik. Dette skal danne udgangspunkt for en drøftelse om sfo'ernes indhold og opgaver i Ishøj Kommune.

Kapitel 3: Pædagogiske processer

Jf. bekendtgørelsen om kvalitetsrapporten (bek. 162 af 22. februar 2007) skal kvalitetsrapporten omfatte relevante oplysninger om eventuelt særlige kommunalt besluttede indsatsområder, andre aktuelle projekter m.v. til udvikling af undervisningen og dens kvalitet. I dette kapitel sættes der fokus på udvalgte områder af skolernes virksomhed, som er udtryk for nye tendenser, som med sandsynlighed vil præge udviklingen i skolevæsenet i de nærmeste år.

Særlige funktioner på skolerne

De følgende fem tabeller giver et overblik over de særlige funktioner i forhold til undervisningen, som det i disse år bliver stadigt mere udbredt, at lærere og pædagoger bliver tildelt. Der er tale om funktioner, hvor en kollega tilfører ny viden om fagene og undervisningens tilrettelæggelse til andre kollegaer. Denne gruppe af ressourcepersoner er langsomt vokset frem og har fra begyndelsen ikke været klart beskrevet i forhold til, hvad det vil sige at vejlede kollegaer og hvilken relation ressourcepersonen har i forhold til skolens ledelse. Dette har afstedkommet en del usikkerhed om opgavens karakter.

I lyset af dette er der taget initiativ til efteruddannelse og der sker en løbende målrettet udvikling, f.eks. i form af medpraktiserende vejledning, hvor ressourcepersonen deltager direkte i udvikling af undervisningen i den enkelte klasse.

Tabel 25: Særlige funktioner på Ishøj Skole.

Ishøj Skole		
Funktion	Antal	Antal timer til opgaven
Læsevejleder	1	120
Akt-vejleder	1	25 + medpraktiserende vejledning
Matematikvejleder	1	20
DA 2	1	20
IT-vejleder	1	100
Læse for at lære	3	45
SSP	1	100

Tabel 26: Særlige funktioner på Vibeholmskolen.

Vibeholmskolen		
Funktion	Antal	Antal timer til opgaven
Læsevejleder	2	302
DA 2	2	142
Akt-vejleder	2	186
Matematikvejleder	1	30
Skole/hjem	1	60
SSP	1	100

Tabel 27: Særlige funktioner på Gildbroskolen.

Gildbroskolen		
Funktion	Antal	Antal timer til opgaven
Læsevejleder	2	292
Matematikvejleder	1	30
DA 2	1	124
Skole/hjem	1	60
IT-vejleder	2	250
SSP	1	100

Tabel 28: Særlige funktioner på Strandgårdskolen.

Strandgårdskolen		
Funktion	Antal	Antal timer til opgaven
Læsevejleder	2	390 + medpraktiserende vejledning
DA 2	1	190
Matematikvejleder	2	335 + medpraktiserende vejledning
Skole/hjem	1	60
IT-vejleder	2	500
SSP	1	100

Tabel 29: Særlige funktioner på Vejlebroskolen.

Vejlebroskolen		
Funktion	Antal	Antal timer til opgaven
Læsevejleder	2	260
DA 2	1	45
Akt-vejleder	2	660
Matematikvejleder	1	75
Skole/hjem	1	60
SSP	1	100

Tabel 29: Særlige funktioner på Skolen på Ishøjgård.

Funktion	Antal	Antal timer til opgaven
Læsevejleder	1	82,5
It-vejleder	1	100

Anbefaling

Det anbefales, at der fortsat er fokus på udvikling af vejlederrollen på skolerne og at effekten af vejlederindsatsen løbende vurderes.

Digitalisering

Den fælleskommunale digitaliseringsstrategi for 2010 til 2015 sætter mål og milepæle for digitaliseringen i folkeskolen. Det er hensigten, at folkeskolerne også i Ishøj Kommune i 2015 har gennemløbet en udvikling inden for digitalisering af kommunikation, undervisning og evaluering. For at skabe et incitament for denne udvikling har Børne- og undervisningsministeriet afsat en pulje til støtte for indkøb af digitale læremidler. Kommunerne kan få del i denne pulje allerede i 2012, så det er tydeligt, at indfasning af digitale læremidler forventes at ske hurtigt i takt med at udbuddet af relevante læremidler vokser. Det er forventningen, at denne digitaliseringsproces ikke blot fører til øget brug af digitale læremidler, men også til eksperimenteren og udvikling af undervisningsformer og organisering af undervisning med de digitale medier.

Anbefaling

Det anbefales, at Center for Børn og Undervisning i samarbejde med skolerne udarbejder en strategi- og handlingsplan for implementering og drift af digitaliseringen på skoleområdet.

Inklusion

Skolefritidsordningerne har i de seneste år arbejdet på at udvikle inkluderende pædagogiske miljøer i sfo'erne. 11 pædagoger fra sfo'erne har i 2011- 2012 gennemført det pædagogiske diplommodul "Social inklusion". Herigennem fik deltagerne faglige og teoretiske forudsæt-

ninger for inklusionsarbejdet. Pædagogerne skal herefter fungere som nøglepersoner og inklusionspædagoger i de enkelte sfo'er, hvor de skal formidle deres læring og viden i egen sfo. Dernæst har hver sfo udpeget et inklusionstema, som de fordyber sig i. Alle sfo'er valgte inklusionstemaet: "Børn uden for aktivitetsfællesskaberne".

For at understøtte arbejdet med inklusionstemaet og implementering af arbejdet med inklusion, modtog alle 11 inklusionspædagoger individuel vejledning af konsulenter fra UCC's. Ligeledes fik personalegrupper i hver sfo undervisning i inklusionspædagogik. Hensigten har været at skabe og forankre et fælles forståelsesgrundlag i hele personalegruppen for en inkluderende pædagogisk indsats.

Som en yderligere understøttelse af inklusionsarbejdet har 12 pædagogiske medhjælpere gennemført et AMU uge kursus i social inklusion. For at fastholde det generelle inklusionsarbejde er der dannet netværk for inklusionspædagogerne i sfo'erne.

Indsatsen har bidraget til, at sfo'erne bevidst arbejder på at begrænse de processer, som kan føre til, at børn "falder ud af" de forskellige aktivitetsfællesskaber.

Overgangen fra børnehave til børnehaveklasse

Børne- og Undervisningsudvalget vedtog i februar 2011 Kommunale retningslinjer for overgang fra dagtilbud til sfo og børnehaveklasse. Overgangsordningen bygger dels på Dagtilbudsloven § 7, stk. 5, som anfører, "*at dagtilbud i samarbejde med skolen skal skabe en sammenhængende overgang til skole og fritidstilbud*", dels på Bekendtgørelse 260 (31. marts 2009) § 1, stk. 3 om undervisningen i børnehaveklassen, som siger, "*at undervisningen i børnehaveklassen skal skabe sammenhæng mellem børnenes overgang fra hjem og dagtilbud til skole*".

Det er målet, at retningslinjerne vil føre til et mere systematisk og ensartet samarbejde mellem dagtilbud og skoler om børnenes overgang til sfo og skole i Ishøj Kommune, der samtidigt vil øge kendskabet faggrupperne imellem. Det er også antagelsen, at arbejdet vil styrke muligheden for at tilrettelægge undervisning og pædagogisk praksis med udgangspunkt i børnenes kundskaber, færdigheder og interesser.

Projekter i samarbejde med Børne- og undervisningsministeriet

Børne- og undervisningsministeriet har i 2011 og 2012 udvist interesse for skolevæsenet i Ishøj Kommune. Det har konkret resulteret i to initiativer fra ministeriets side.

Gildbroskolens udviklingsprojekt

På baggrund af en undersøgelse i Ministeriet for Børn og Undervisning fik 13 danske skoler i 2011 tilbud om at være med i et udviklingsarbejde med titlen "Udviklingsprogrammet for styrkelse af tosprogede elevers faglighed". Et kriterium for udvælgelsen af de 13 skoler var, at de skulle ligge blandt de skoler i landet med generelt laveste afgangsprøvekarakterer for tosprogede elever. Gildbroskolen blev udvalgt som en af de 13 skoler og får over en treårig periode hvert år stillet 1.000.000 kr. til rådighed til skoleudvikling.

Undervisningen på 7. klassetrin i dansk og matematik er i særlig fokus, da hensigten er at evaluere disse elevers karakterer ved afgangsprøverne i juni 2015.

Udviklingsarbejdet omfatter kompetenceudvikling inden for ”Sprog i alle fag”, læse- og skriveindlæring i indskoling og projektledelse. Aktionslæring er en central metode i udviklingsarbejdet, ligesom der er fokus på kvalificering af vejlederfunktionerne.

Ny Nordisk Skole på Strandgårdskolen

Børne- og Undervisningsministeren har inviteret Strandgårdskolen til at deltage som pilot-skole i projekt Ny Nordisk Skole. Projektet omfatter 0 – 18 års området og kan omfatte dagtilbud og skoler. Projektet vil blive mere uddybende beskrevet i løbet af efteråret 2012. Målene for Ny Nordisk Skole er at:

1. Udfordre alle børn og unge, så de bliver så dygtige, de kan.
2. Mindske betydningen af social baggrund i forhold til faglige resultater.
3. Styrke tilliden til dagtilbud og uddannelser med respekt for professionel viden og praksis.

Tendenser i kursuskataloget

Kursusvirksomhed

I sammensætningen af kompetenceudviklingen for lærere og pædagoger i kommunen er der især fokus på sprog, skriftsprog og læsning både i dagtilbud og i hele skoleforløbet.

Et andet fokus er ”Nye veje i specialundervisningen”, hvor der dels er uddannelse for kommende ressourcelærere, dels uddannelse for børnehaveklasseledere og assistenter med henblik på inklusion af et bredt spektrum af elever fra skoleåret 2014/15.

Netværkssamarbejde i kommunen

I skoleåret 2012/2013 er der følgende aktive netværk mellem skolerne:

- Læsepædagoger
- Læsevejledere
- IT-vejledere og bibliotekarere
- Danskfagudvalgsformænd
- Dansk som andetsprogscoordinatorer
- Børnehaveklasseledere og assistenter
- Læse-for-at-lære-lærere
- SSP

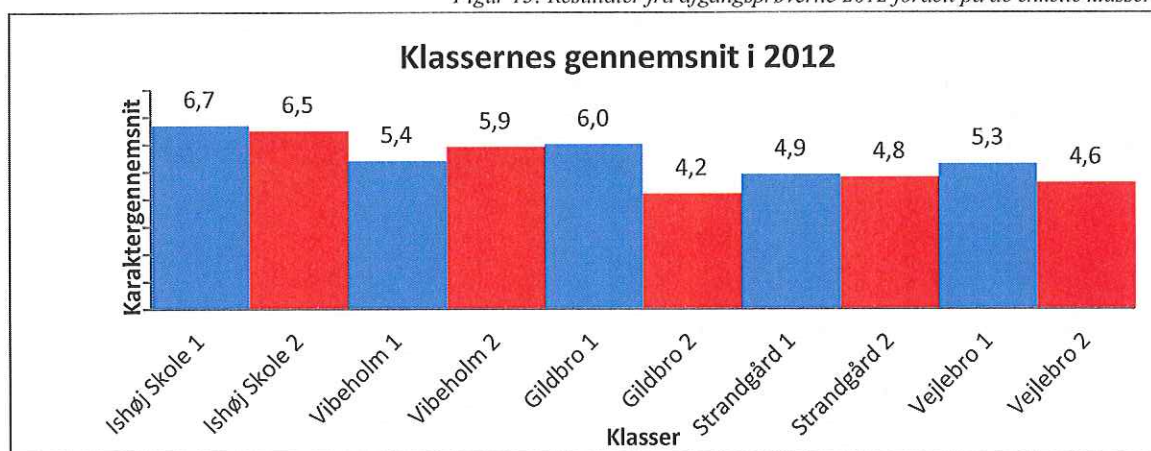
Kapitel 4: Resultater

Skolernes resultater ved Folkeskolens afgangsprøver

I dette afsnit dokumenteres og belyses folkeskolernes resultater ved afgangsprøverne i maj/juni 2012 ud fra forskellige synsvinkler.

Nedenstående figur 15 viser de enkelte klassers samlede karaktergennemsnit ved afgangsprøverne. Karakteren for projektopgaven er ikke medregnet, idet denne gives uden ekstern censur (ang. denne karakter henvises til figur 22).

Figur 15: Resultater fra afgangsprøverne 2012 fordelt på de enkelte klasser.



Denne sammenligning viser ikke de store udsving mellem klasser på samme skole, på nær et par enkelte klasser, hvor der er en tydeligere difference. Det er afgørende at holde sig for øje, at tabellerne viser gennemsnittet for alle elever. De viser ikke fordelingen mellem eleverne.

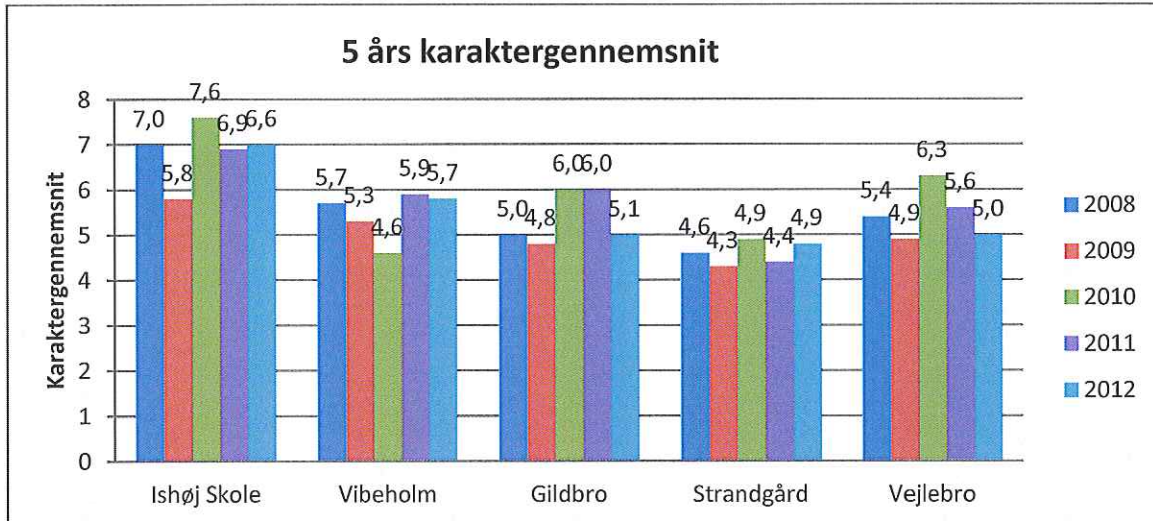
Tabel 31 viser skolernes karaktergennemsnit ved afgangsprøverne i maj/juni 2010, maj/juni 2011 og maj/juni 2012.

Tabel 31: Karaktergennemsnit over tre år..

	Ishøj Skole	Vibeholm-skolen	Gildbro-skolen	Strandgård-skolen	Vejlebro-skolen
Karaktergennemsnit i 2010	7,6	4,6	6,0	4,9	6,3
Karaktergennemsnit i 2011	6,9	5,9	6,0	4,4	5,6
Karaktergennemsnit i 2012	6,6	5,7	5,1	4,9	5,0

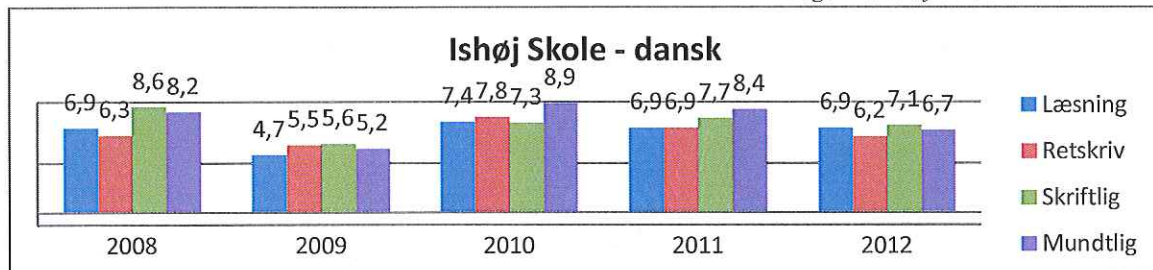
Figur 16 viser en tilsvarende sammenligning af de samlede karaktergennemsnit over en fem-årig periode.

Figur 16: Skolernes samlede karaktergennemsnit sammenlignet i perioden 2008 til 2012.

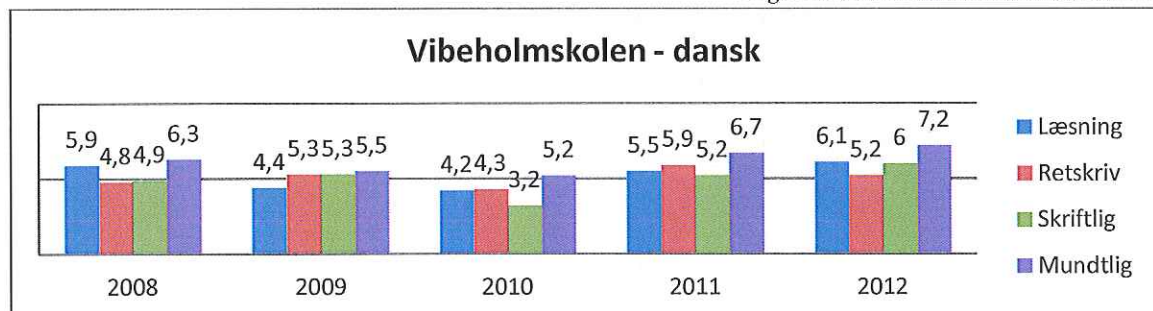


For at se nærmere på den mulige effekt af indsatsområder og efteruddannelse viser de følgende fem figurer resultaterne over en femårig periode i de fire obligatoriske prøver i danskfaget (området ”orden” er ikke medtaget). Netop danskfaget har været i fokus med blandt andet ”Læseplan for sprog og læsning” fra 2008. Der har samtidigt været fokus på sprogudvikling generelt i dagtilbud og skoler blandt andet med ”Alle børn læser – i Ishøj” fra 2010.

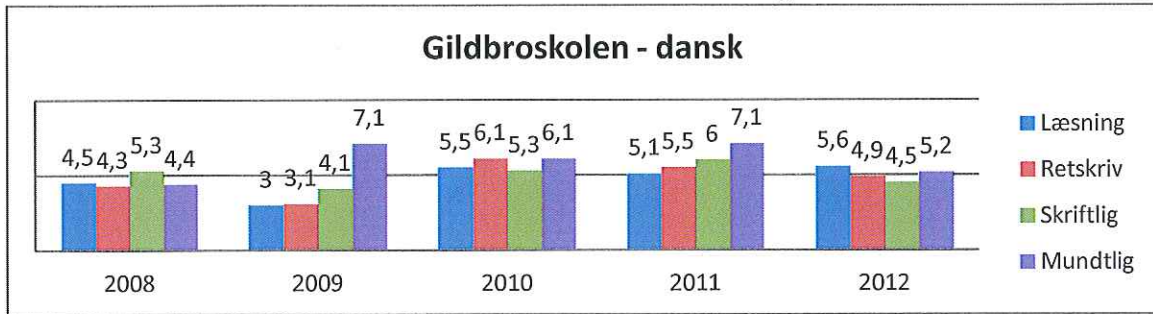
Figur 17: Ishøj Skoles danskarakterer.



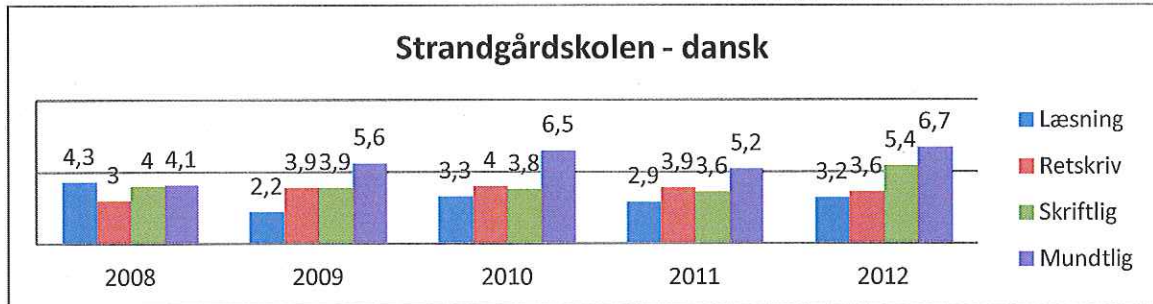
Figur 18: Vibeholmskolens danskarakterer.



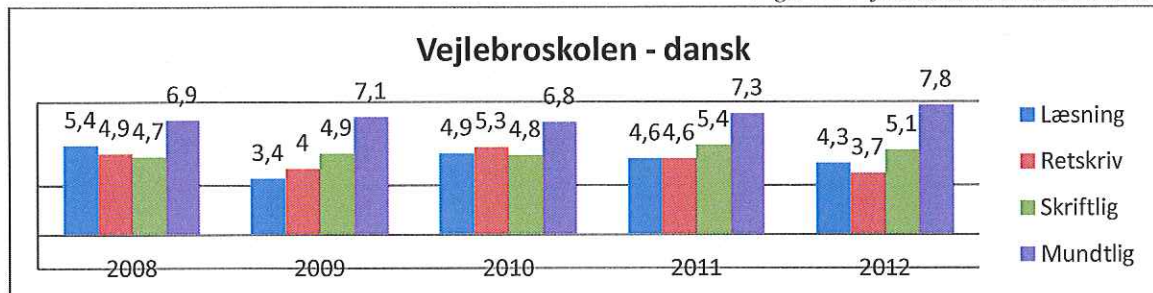
Figur 19: Gildbroskolens danskarakterer.



Figur 20: Strandgårdskolens danskarakterer.



Figur 21: Vejlebroskolens danskarakterer.



Der findes ikke standarder for forventelige effekter af bestemte indsatsprogrammer, ligesom der ikke er formuleret bestemte evaluerbare mål i den kommunale læseplan. De fem skolers resultater over den femårige periode fra 2008 til 2012 giver dog grundlag for at antage visse udviklingstendenser.

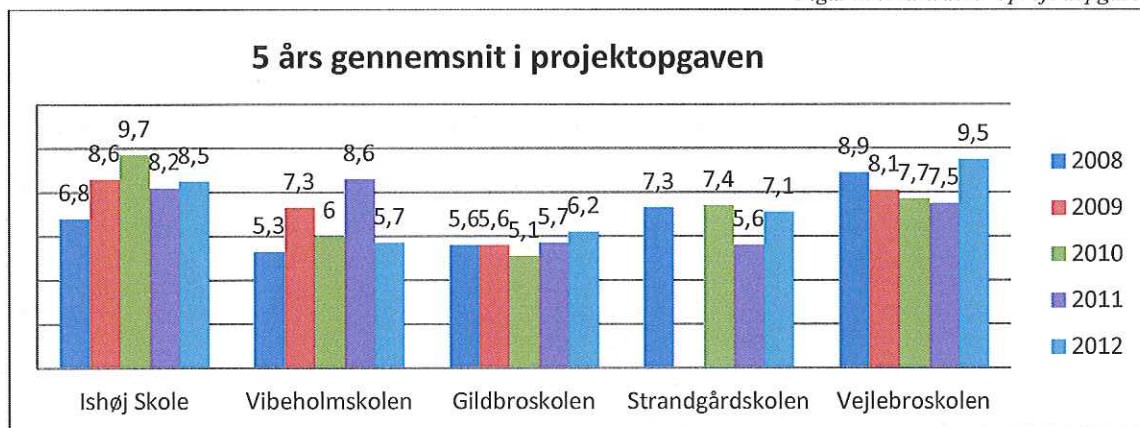
- Umiddelbart iøjnefaldende er resultaterne i mundtlig dansk, hvor der i perioden ses en vækst i resultaterne, som ikke kan henvises til tilfældige udsving.
- Resultaterne i skriftlig dansk viser en mindre stigning på nogle af skolerne.
- Det ser ud som om der er en opadgående tendens i retskrivning (stavning).
- Mere usikker er vurderingen af resultaterne i læsning, dog med undtagelse af Gildbro skolen som ser ud til at have hævet niveauet de seneste år.

Denne udvikling er blandt andet et resultat af den målrettede indsats, der begyndte med Børne- og Undervisningsudvalgets vedtagelse af ”Læseplan for sprog og læsning” i 2008 og som

efterfølgende er fulgt op med blandt andet projekt ”Læse for at lære”, genrepædagogik i samarbejde med Nationalt Videnscenter for Læsning, projekt ”Turbodansk” og efteruddannelse på alle klassetrin.

Nedenstående figur 22 viser de gennemsnitlige resultater i projektopgaven i 9. klasse i perioden 2008 til 2012 (dog mangler et enkelt resultat fra Strandgårdskolen i 2009).

Figur 22: Karakterer i projektopgaven.



Det fremgår af figuren, at der er markante forskelle mellem skolerne på de gennemsnitlige projektopgavekarakterer.

Anbefaling

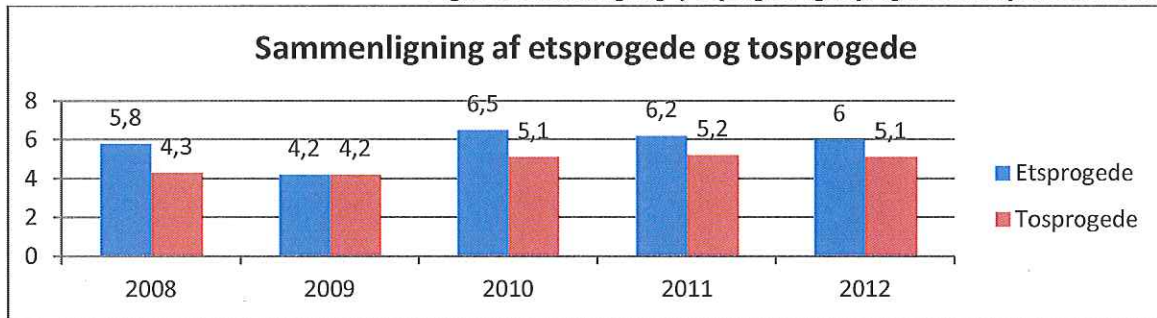
Det anbefales, at der i de kommende skoleår gennemføres et fælleskommunalt udviklingsarbejde med udvikling af skolernes udskolingspædagogik med det formål at forbedre elevernes resultater ved afgangsprøverne og forbedre deres muligheder for at gennemføre en ungdomsuddannelse.

Det anbefales, at skolelederne drøfter hvilke faglige kriterier og værdier, der skal lægges til grund for vurderingen af projektopgaven.

Sammenligning af etsprogede og tosprogede elevers prøveresultater

Figur 23 sammenligner etsprogede og tosprogede elevers prøveresultater over en femårig periode. Fordelingen er foretaget på grundlag af registreringen af modersmål i elevadministrations-systemet. Denne registrering er rent administrativ og ikke et udtryk for elevernes sproglige og øvrige faglige kompetencer.

Figur 23: Sammenligning af etsprogede og tosprogede elevers prøveresultater.

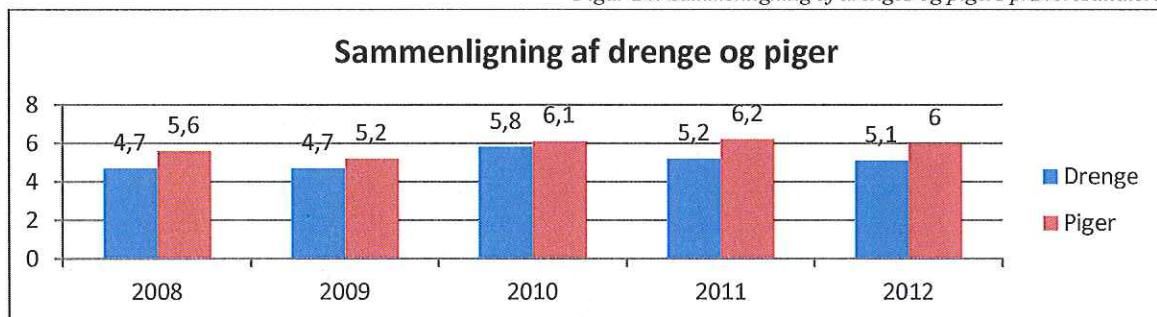


Det ses af figuren, at der i hele perioden er en forskel mellem etsprogede og tosprogede elevers resultater (på nær 2009), men at forskellen mindskes fra 1,5 i 2008 til 0,9 i 2012.

Sammenligning af drenges og pigers prøveresultater

Figur 24 viser en sammenligning af drenges og pigers prøveresultater over en femårig periode.

Figur 24: Sammenligning af drenges og pigers prøveresultater.



Figuren viser, at der er forskel på drenges og pigers prøveresultater i hele perioden. Pigerne ligger konstant på et højere niveau end drengene og ser samtidigt ud til generelt at have hævet deres resultater. Udviklingen i drengenes resultater er mere svingende og vanskeligere at vurdere.

Læseresultater

Læsning er et fælles indsatsområde fra vuggestue til 10. klasse. På skoleområdet er følgende iværksat:

- Indsamling af læseresultater i 1., 2. og 6. klasse
- Læseplan for sprog, læsning og skrivning 0 – 17 år (under revision i 2012/2013)
- Lærernes kompetenceudvikling
- Fokus på læseforståelse i alle fag. "Læse for at lære", 'Vi turbolæser i Ishøj', genrepædagogik, 'Reading to Learn'
- Læseforståelse på mellemtrinnet. Syv klasser fra fem skoler har deltaget i projekt med Nationalt Videnscenter for læsning
- Skrivedidaktik. Fem skoler i Ishøj kommune deltager i forskningsprojekt omkring skrivedidaktik i 2012 – 15. Nationalt Videnscenter for Læsning står for projektet.

Læseresultater fra 1. og 2. klasse

Fra skoleåret 2012/13 har CBU i samarbejde med læsevejlederne valgt at udskifte OS 64 og OS 120 prøverne i 1. og 2. klasse med Ordlæseprøve 1 og 2.

Ordlæseprøve 1 kræver, at man har elementære ordlæsefærdigheder, Ordlæseprøve 2 kræver at man har udbyggede ordlæsefærdigheder. Disse prøver er så nye, at der endnu ikke er beregnet en landsnorm for resultaterne. Men under udviklingen af prøverne, hvor Ishøj Kommune har medvirket, er der beregnet en resultatfordeling som kaldes indikatorer. Disse indikatorer spænder fra den langsomme og usikre læser til den helt flydende læser.

Nedenstående tabel 31 og tabel 32 viser resultaterne af Ordlæseprøve 1 og 2 gennemført i maj 2012.

Tabel 31: Resultaterne af Ordlæseprøve 1

	Indikator	Ishøj Kommune	Ishøj Skole	Vibeholm- skolen	Gildbro- skolen	Strandgård- skolen	Vejlebro- skolen
	2009	2012	2012	2012	2012	2012	2012
Før-fasen	0,6 %	0 %	0 %	0 %	0 %	0 %	0 %
Erkendelse	10 %	9 %	4 %	6 %	10 %	11 %	13 %
Stabilisering	48 %	33 %	8 %	41 %	31 %	41 %	33 %
Beherskelse	28 %	38 %	54 %	28 %	45 %	38 %	30 %
Automatisering	14 %	20 %	35 %	25 %	14 %	10 %	24 %

Tabel 32: Resultaterne af Ordlæseprøve 2

	Indikator	Ishøj Kommune	Ishøj Skole	Vibeholm- skolen	Gildbro- skolen	Strandgård- skolen	Vejlebro- skolen
	2009	2012	2012	2012	2012	2012	2012
Før-fasen	2 %	0 %	0 %	0 %	7 %	0 %	0 %
Erkendelse	9 %	5 %	0 %	2 %	8 %	5 %	10 %
Stabilisering	54 %	51 %	58 %	47 %	40 %	47 %	63 %
Beherskelse	26 %	35 %	21 %	41 %	45 %	41 %	18 %
Automatisering	9 %	10 %	21 %	9 %	7 %	8 %	9 %
Elite	0,2 %	0 %	0 %	0 %	0 %	0 %	0 %

Resultaterne i de to læseprøver viser, at fremgangen i elevernes læseresultater fortsætter.

Læseresultater i 6. klasses TL 1- prøve

Resultaterne er fordelt på læsning af tre teksttyper: Læsning af faglig tekst, punktlæsning med særligt formål (hverdagstekster) og læsning af skønlitterær tekst (ældre tekst). Prøverne afholdes i efteråret. De følgende tre tabeller viser den procentvise fordeling af prøveresultaterne fra 2011.

For de enkelte prøver er resultaterne fordelt i følgende kategorier:

- Gruppe 1: Godt læsetempo og sikre resultater (G1)
- Gruppe 2: Langsamt læsetempo og sikre resultater (G2)
- Gruppe 3: Godt læsetempo og noget svingende resultater (G3)
- Gruppe 4: Langsamt læsetempo og noget svingende resultater (G4)
- Gruppe 5: Svingende læsetempo og meget usikre resultater (G5)

Til sammenligning vises resultatfordelingen fra 2010 i parentes.

Tabel 33: Resultaterne af faglig tekst "Gedden"

Læsning af en faglig tekst ("Gedden") 2011					
	G1	G2	G3	G4	G5
Ishøj Skole	4 % (2 %)	0 % (0 %)	74 % (77 %)	0 % (0 %)	22 % (20 %)
Vibeholmskolen	2 % (2 %)	0 % (0 %)	54 % (50 %)	15 % (4 %)	29 % (44 %)
Gildbroskolen	0 % (2 %)	0 % (0 %)	30 % (81 %)	3 % (0 %)	68 % (17 %)
Strandgårdskolen	0 % (0 %)	0 % (0 %)	29 % (33 %)	11 % (0 %)	61 % (67 %)
Vejlebroskolen	0 % (2 %)	0 % (0 %)	27 % (43 %)	2 % (9 %)	70 % (45 %)
Ishøjnorm 2011	1 %	0 %	41 %	7 %	51 %
Ishøjnorm 2010	2 %	0 %	57 %	3 %	39 %
Ishøjnorm 2006	4 %	0 %	42 %	6 %	49 %
Landsnorm 1997	5 %	0 %	55 %	11 %	29 %

Tabel 34: Resultaterne i punktlæsning "Nødhjælp"

Punktlæsning med særligt formål ("Nødhjælp") 2011					
	G1	G2	G3	G4	G5
Ishøj Skole	15 % (9 %)	0 % (0 %)	70 % (82 %)	7 % (7 %)	4 % (2 %)
Vibeholmskolen	4 % (0 %)	0 % (70 %)	77 % (79 %)	19 % (10 %)	0 % (5 %)
Gildbroskolen	3 % (25 %)	3 % (0 %)	78 % (75 %)	11 % (0 %)	5 % (0 %)
Strandgårdskolen	8 % (5 %)	0 % (0 %)	53 % (74 %)	34 % (13 %)	5 % (8 %)
Vejlebroskolen	7 % (5 %)	0 % (3 %)	64 % (73 %)	16 % (13 %)	14 % (7 %)
Ishøjnorm 2011	7 %	1 %	69 %	18 %	6 %
Ishøjnorm 2012	9 %	2 %	77 %	8 %	4 %
Ishøjnorm 2006	3 %	1 %	71 %	13 %	12 %
Landsnorm 1997	3 %	1 %	70 %	16 %	10 %

Tabel 35: Resultaterne i skønlitterær læsning "Nybyggerne i Canada".

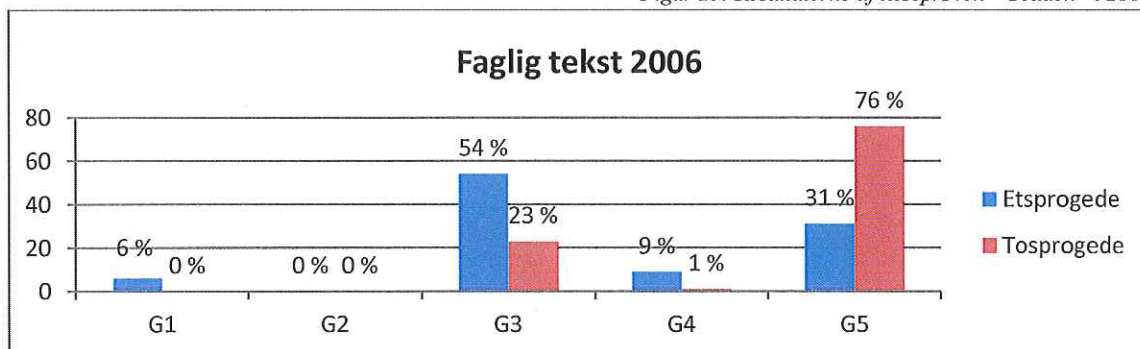
Læsning af skønlitterær tekst ("Nybyggerne i Canada") 2011					
	G1	G2	G3	G4	G5
Ishøj Skole	19 % (23 %)	0 % (0 %)	67 % (52 %)	0 % (2 %)	15 % (23 %)
Vibeholmskolen	10 % (12 %)	2 % (0 %)	60 % (49 %)	13 % (11 %)	15 % (29 %)
Gildbroskolen	0 % (15 %)	0 % (0 %)	31 % (58 %)	17 % (4 %)	51 % (23 %)
Strandgårdskolen	3 % (5 %)	0 % (0 %)	50 % (44 %)	21 % (3 %)	26 % (48 %)
Vejlebroskolen	7 % (3 %)	2 % (0 %)	45 % (59 %)	2 % (13 %)	43 % (26 %)
Ishøjnorm 2011	20 %	5 %	45 %	14 %	16 %
Ishøjnorm 2010	11 %	0 %	53 %	7 %	29 %
Ishøjnorm 2006	8 %	5 %	47 %	11 %	30 %
Landsnorm 1997	20 %	5 %	45 %	14 %	16 %

Som det fremgår, er resultaterne generelt set gået i positiv retning fra 2010 til 2011. Dette er sket på trods af de dårligere enkeltresultater. Det skal bemærkes, at skoleleder, læsekonsulent, læsevejleder og lærerne har formuleret handleplaner for de pågældende klasser.

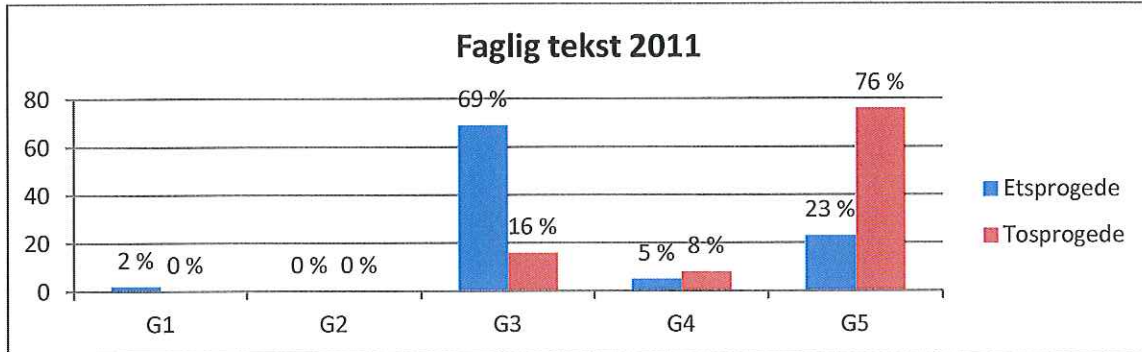
Ovenstående har givet anledning til at se nærmere på resultaterne i faglig tekst, punktlæsning og ældre tekst. De følgende seks figurer viser resultatfordelingen mellem etsprogede og tosprogede elever i de to læseprøver i henholdsvis 2006 og 2011. Prøverne indførtes i 2006 og resultaterne fra 2006 skal opfattes som baseline, altså udgangspunktet for at se udviklingen i resultaterne. Opdelingen af eleverne er sket ud fra den registrering af modersmål, der er foretaget i elevadministrationssystemet Tabulex.

Det fremgår af de følgende figurer, at der i denne femårige periode har været en fremgang i de etsprogede elevers præstationer i alle tre prøver. De tosprogede elever har fremgang i punktlæsning, hvorimod deres præstationer i faglig læsning og læsning af ældre tekst viser stagnation. Resultaterne fra Gildbroskolen og Vejlebroskolen er dog væsentlige enkeltfaktorer, der påvirker den generelle resultatfordeling i 2011.

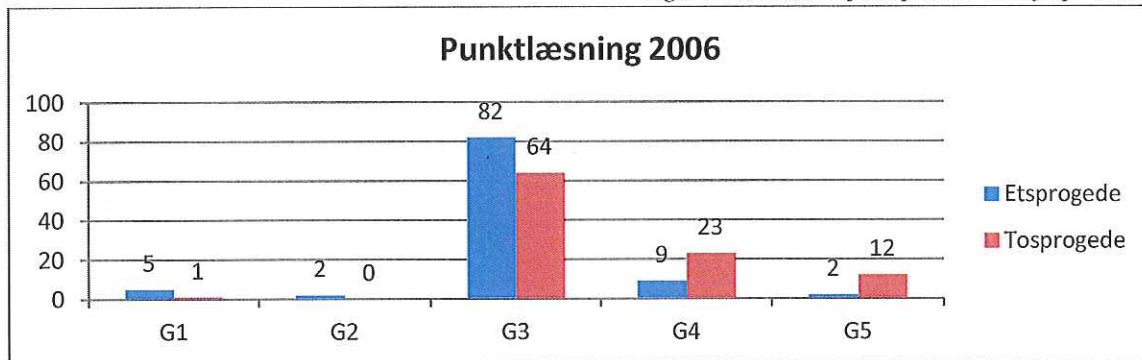
Figur 25: Resultaterne af læseprøven "Gedden" i 2006.



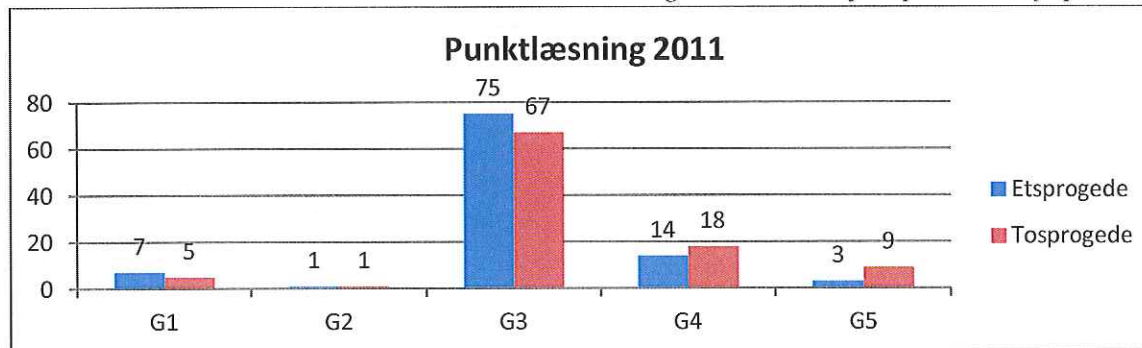
Figur 26: Resultaterne af læseprøven "Gedden" i 2011.



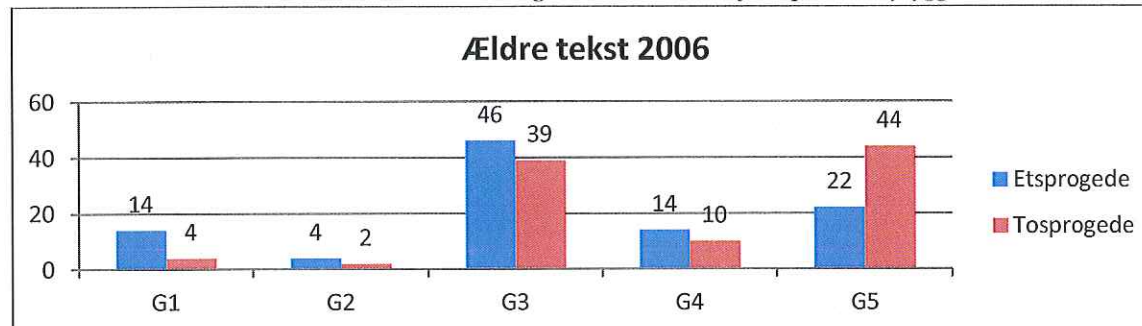
Figur 27: Resultater af læseprøven "Nødhjælp" i 2006.



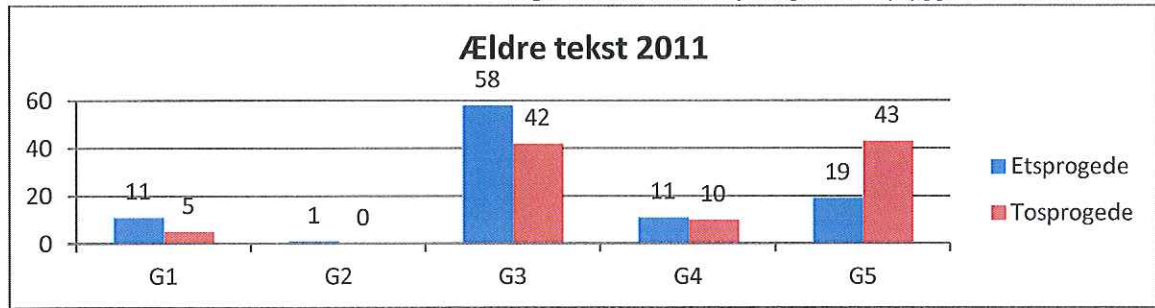
Figur 28: Resultater af læseprøven "Nødhjælp" i 2011.



Figur 29: Resultaterne af læseprøven "Nybyggerne i Canada" i 2006.



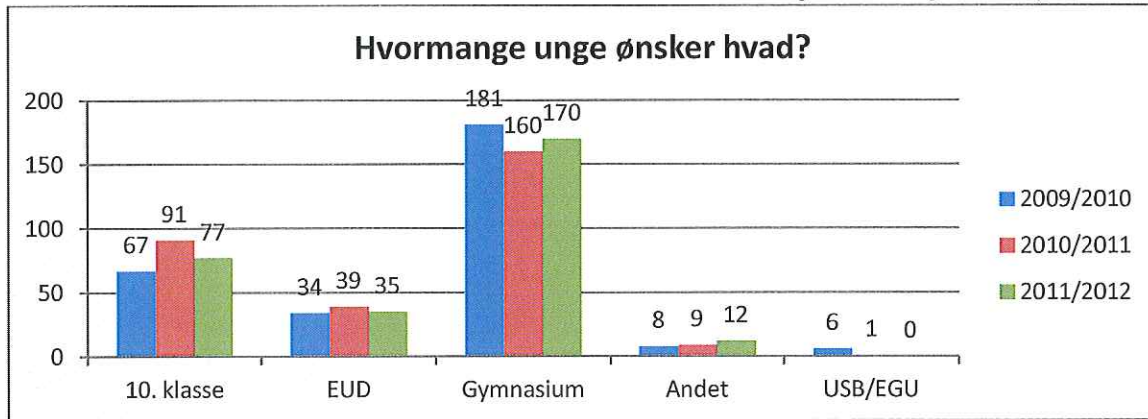
Figur 30: Resultaterne af læseprøven "Nybyggerne i Canada" i 2011.



De unges ønsker efter 9. klasse i grundskolen

Figur 31 viser fordelingen af de unges uddannelsesønsker efter 9. klasse i skoleårene 2009/2010, 2010/2011 og 2011/2012.

Figur 31: De unges ønsker efter 9. klasse



Figuren illustrerer, at de unge i Ishøj Kommune overvejende ønsker at gennemføre en gymnasial uddannelse og at erhvervsuddannelserne for de unge i 15 – 17 års alderen ikke er så højt repræsenteret. Tabel 36 viser erhvervsuddannelsernes repræsentation i aldersspændet 16 til 24 år, som det så ud i begyndelsen af maj 2012.

Tabel 36: De unges placering i erhvervsuddannelserne pr. maj 2012

	16 år	17 år	18 år	19 år	20 år	21 år	22 år	23 år	24 år
EUD	13	31	76	71	80	91	88	79	90

Det fremgår af tabellen, at der er sket en tilvækst fra 18 år og frem, hvilket blandt andet kan skyldes omvalg. Det er vejledernes erfaring, at erhvervsuddannelserne generelt har en lavere prestige end de gymnasiale uddannelser. I et forsøg på at skabe mere balance i dette forhold arrangerer UU:center syd hvert år endags introkurser på erhvervsuddannelserne for alle 8. klasser i kommunen i september måned. Denne problematik er også en del af projektet ”Young Skills”, som omtales i rapportens sidste afsnit.

Vejledning om uddannelse og erhverv

Vejledningsområdet reguleres af ”Vejledningsloven”, lov nr. 671 af 21. juni 2010. Der er kommet en række ændringer efter vedtagelsen af ”Ungepakkerne”, hvoraf kan nævnes uddannelsesparathedsvurdering, uddannelsespligt, mere målrettet vejledning, etablering af e-vejledning og mulighed for 10. klasse på erhvervsskoler.

Uddannelsesparathedsvurdering

Reglerne omkring uddannelsesparathedsvurdering fremgår af Bek. nr. 874 af 7. juli 2010. Vurderingen foretages med udgangspunkt i de uddannelsesønsker, som den unge har formuleret i den personlige uddannelsesplan enten i forhold til gymnasiale uddannelser eller erhvervsuddannelser.

Af bekendtgørelsen fremgår det, at fristen for vurderingen er 31. marts i 9. klasse. UU:center syd gjorde det første år den erfaring, at denne frist lagde en hindring i vejen for den målrettede vejledning. Derfor gennemføres nu to uddannelsesparathedsvurderinger. Den første i november i 9. klasse og den anden i marts i 9. klasse.

Nedenstående to tabeller 37 og 38 vedrører skoleårene 2010/2011 og 2011/2012. De viser begge udviklingen i antallet af elever, der vurderes ikke-uddannelsesparat i november måned i forhold til det tilsvarende antal ikke-uddannelsesparathedsvurderinger i marts måned i samme skoleår. Der er tale om en udvikling inden for den samme gruppe elever.

Tabel 37: Skoleåret 2010/2011 (Kilde: UU Center Syd).

Afgangsklasse	November 2010	Marts 2011	Fald i elevantal	Fald i procent
9. klasse	42	18	24	57 %
10. klasse	26	7	19	73 %

Tabel 38: Skoleåret 2011/2012 (Kilde: UU Center Syd).

Afgangsklasse	November 2011	Marts 2012	Fald i elevtal	Fald i procent
9. klasse	77	14	63	82 %
10. klasse	34	7	27	79 %

Det fremgår af tabellerne, at der sker en vækst i antallet af elever, der går fra ikke-uddannelsesparat til uddannelsesparat enten i forhold til gymnasial uddannelse eller erhvervsuddannelse. Baggrunden er, at der i tidsrummet fra november til marts tilbydes eleverne kompetenceafklarende kurser uden for deres almindelige skoletid i perioden december til februar. Det er både på gymnasiale uddannelser og erhvervsuddannelser. På disse kurser deltager eleverne i undervisning samtidigt med, at der på uddannelsesstedet er opmærksomhed på eleverne personlige og sociale kompetencer. Efter kurset er der en mundtlig eller skriftlig tilbagemelding til UU-vejlederne, som danner grundlag for den fortsatte vejledning og uddannelsesparathedsvurdering i marts måned.

De unge 15 – 24 åriges placering i uddannelsessystemet

Tabel 39 viser de 15 – 24 åriges placering i uddannelsessystemet pr. 1. maj 2012.

Tabel 39: De unges placering i uddannelsessystemet.

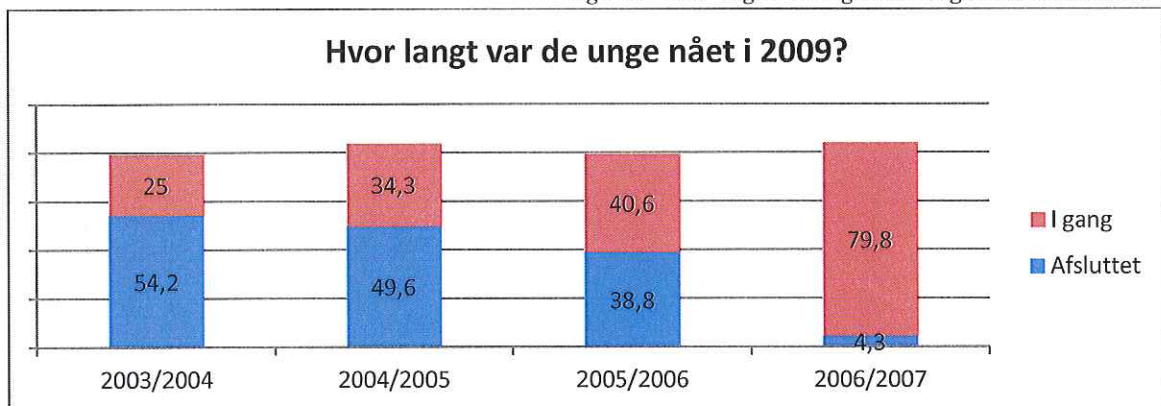
Uddannelsesretning	Antal personer
Uoplyst	11
11. – 13. skoleår	1
Andre ungdomsuddannelser	29
Erhvervsuddannelser	619
Forberedende og udviklende aktiviteter	426
Grundskolen	1680
Gymnasiale uddannelser	954
Midlertidige aktiviteter	204
Videregående uddannelser	71
I alt	3995

”11. – 13. skoleår” dækker over efterskoleophold. ”Forberedende og udviklende aktiviteter” kan dække over erhvervsarbejde (233 unge), produktionsskole (63 unge), VUC HF-niveau (73 unge) og en række andre kategorier. ”Midlertidige aktiviteter” kan dække over afsoning, ledighed, offentlig forsørgelse (167 unge), værnepligt og en række andre kategorier.

95 %-målsætningen

Nedenstående figur 32 viser hvor langt forskellige årgange er nået i deres ungdomsuddannelse ved uddannelsesårets afslutning i sommeren 2009. Figuren skal læses på den måde, at søjlen yderst til højre illustrere hvor langt de unge, der forlod grundskolen i sommeren 2004, var nået i sommeren 2009. Altså at 54,2 % havde afsluttet ungdomsuddannelsen, medens 25 % fortsat var i gang. Herefter følger årgangen fra 2005 og så fremdeles.

Figur 32: Hvor langt er de unge nået i ungdomsuddannelserne?



De tilsvarende tal for de unge, der forlod grundskolen i 2008 viser, at i 2010 havde 8,3 % afsluttet ungdomsuddannelsen og 73,6 % fortsat var i gang.

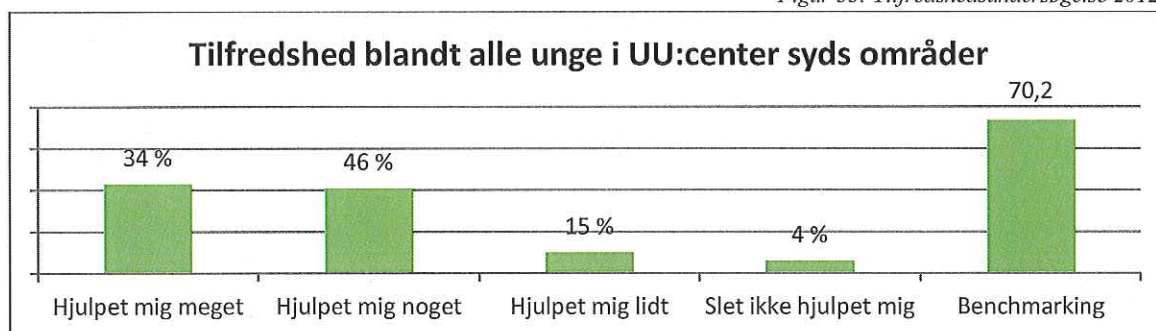
Figuren viser det aktuelle øjebliksbillede, at ca. 81 % af de unge i Ishøj Kommune vil gennemføre en uddannelse under forudsætning af, at alle gennemfører. Arbejderbevægelsens erhvervsråd har i en analyse fra januar 2012 sået tvivl om denne forudsigtelse. I analysen hæv-

des det, at 34,9 % af unge i Ishøj Kommune 10 år efter endt grundskole har 9. klasse som højeste uddannelsesniveau. Dette tal kan dog dække over unge, som fortsat er i gang med en ungdomsuddannelse.

De unges tilfredshed med UU-vejledningen

I marts og april blev elever i 9. klasse, 10. klasse og afgangsspecialklasser blandt andet stillet følgende spørgsmål: "Hvor meget synes du, at vejledningsaktiviteterne samlet set har hjulpet dig til at finde ud af, hvad du vil efter 9. klasse/10.klasse/specialklasse?" Spørgsmålet er en del af den årlige selvevaluering med inddragelse af eleverne, som UU-centrene skal gennemføre, jf. "Lov om vejledning om uddannelse og erhverv", jf. Bek. nr. 704 af 30. juni 2008. Selvevalueringen gennemføres som en benchmarkundersøgelse blandt landets UU-centre. Undersøgelsen er gennemført af Uni-C og udgivet i juni 2012. Nedenstående figur XX viser tilfredsheden blandt alle de unge, som har modtaget vejledning fra UU:center syd.

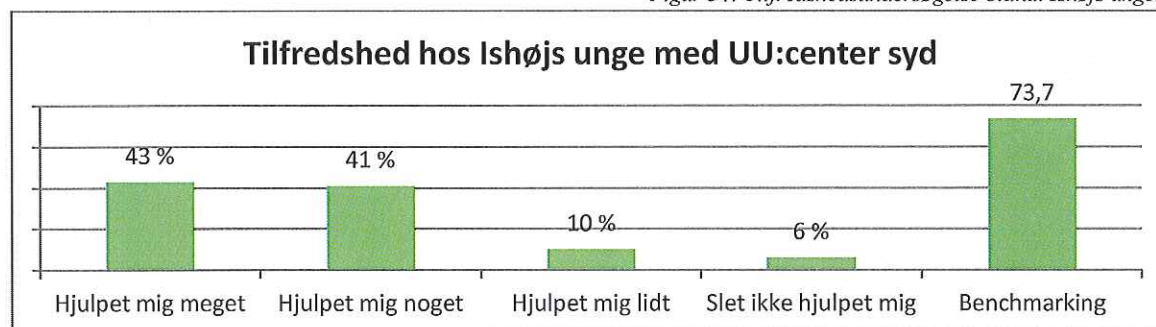
Figur 33: Tilfredshedsundersøgelse 2012



Benchmarkresultatet på 70,2 er den næsthøjeste ranking blandt alle landets 51 UU-centre, hvor gennemsnittet er 66,3.

I benchmarkundersøgelsen er landets 98 kommuner inddelt i 11 klynger, hvor Ishøj tilhører klynge 2. Figur 34 viser tilfredsheden hos Ishøjs egne unge med vejledningen fra UU:center syd i forhold til de andre otte kommuner i klynge 2, som blandt andet omfatter Københavns kommune.

Figur 34: Tilfredshedsundersøgelse blandt Ishøjs unge.



Benchmarkresultatet på 73,7 placerer Ishøjs unges tilfredshed som den højeste inden for klynge 2, hvor gennemsnittet er 65,5.

Young Skills

Et andet tiltag til styrkelse af indsatsen i forhold til vejledning af de unge og de unges gennemførelse af ungdomsuddannelsen er Ishøj Kommunes deltagelse i "Young Skills".

Ishøj indgår i et samarbejde med Vallensbæk og Albertslund om at styrke de unges afklaring om uddannelsesvalg. Samarbejdet er en del af et større projekt under titlen "Young Skills – Klædt på til en erhvervsuddannelse", der støttes med 8,9 millioner af Region Hovedstaden. Ishøjs del af projektet har fokus på at styrke de unge i deres afklaring omkring uddannelsesvalg. Hovedformålet med hele projektet er, at få de unges opmærksomhed rettet mod mulighederne i EUD-uddannelserne, og derved få flere unge til at vælge en erhvervsuddannelse frem for alment gymnasium.

Dette skal ske gennem en række aktiviteter henover en treårig projektperiode. I år 1 er der planlagt, at lærere, UU-vejledere og undervisere på EUD skal have et nærmere kendskab til hinandens viden og kompetencer for derigennem bedre at kunne guide de unge i deres uddannelsesvalg.

Der skal arbejdes med at udvikle nye metoder til forældredialog, da forældrene ofte spiller en væsentlig rolle i forbindelse med de unges afklaring omkring valg af uddannelse. Endeligt skal der udvikles og afholdes arrangementer, der præsenterer erhvervsuddannelsernes muligheder på nye og anderledes måder, end de hidtidige uddannelsesmesser. Det overvejes også, hvorvidt det er muligt at lave et "rollemodelkorps", hvor elever, der næsten er færdigudlært, tager ud og holder oplæg i de ældste klasser om deres erfaringer og motivation for at vælge en erhvervsuddannelse.

Bilag 1: Samlede anbefalinger 2012

Det anbefales, at skolerne arbejder på, at det samlede skolevæsen ligger på landsgennemsnittet i forhold til timer læst efter planen (side 10).

Det anbefales, at Center for Børn og Undervisning indsamler eksisterende viden om de digitale mediers betydning for elevernes udbytte af undervisningen (side 12).

Ishøj Kommune havde i 2011 landets højeste sygefravær blandt pædagogisk personale i dagtilbud og sfo'er på gennemsnitligt 19,5 dagsværk. Undersøgelsens resultater har foranlediget, at der iværksættes en undersøgelse af sygefraværet. Efterfølgende iværksættes en indsats, som har til formål, at nedbringe sygefraværet blandt pædagogisk personale i kommunens dagtilbud og sfo'er. Det anbefales, at der med udgangspunkt i erfaringer fra undersøgelsen og projektet på det pædagogiske område iværksættes en lignende undersøgelse på lærerområdet (side 13).

Det anbefales, at der sættes skærpet fokus på nedbringelse af elevfravær, blandt andet ved at undersøge årsager til ulovligt fravær og ved fælles retningslinjer for håndtering af fravær (side 17).

Det anbefales, at Center for Børn og Undervisning i samarbejde med sfo'erne udvikler en fremmødestatistik. Dette skal danne udgangspunkt for en drøftelse om sfo'ernes indhold og opgaver i Ishøj Kommune (side 19).

Det anbefales, at der fortsat er fokus på udvikling af vejlederrollen på skolerne og at effekten af vejlederindsatsen løbende vurderes (side 21).

Det anbefales, at Center for Børn og Undervisning i samarbejde med skolerne udarbejder et forslag til strategi- og handlingsplan for implementering og drift af digitaliseringen på skoleområdet (side 21).

Det anbefales, at der i de kommende skoleår gennemføres et fælleskommunalt udviklingsarbejde med udvikling af skolernes udskolingspædagogik med det formål at forbedre elevernes resultater ved afgangsprøverne og forbedre deres muligheder for at gennemføre en ungdomsuddannelse (side 27).

Det anbefales, at skolelederne drøfter hvilke faglige kriterier og værdier, der skal lægges til grund for vurderingen af projektopgaven (side 27).

Bilag 2: Evaluering af handlingsplanen fra 2010

Byrådet vedtog kvalitetsrapportens handlingsplan på mødet i december 2010. Handlingsplanen er evalueret med udgangspunkt spørgsmålet: I hvilken grad er planens mål blevet opfyldt? Evalueringen mundede ud i en række væsentlige synspunkter og overvejelser. (Handlingsplanen findes i kvalitetsrapport 2010.)

Målopfyldelse

Mål for læsning

Målene for udvikling i elevernes læseresultater blev formuleret i handlingsplanen for 2010. I Kvalitetsrapport 2012's afsnit "Læseresultater" side 29 bringes resultaterne af læseprøverne i 1. og 2. klasse. Resultaterne viser, at det høje niveau er fastholdt. Dette ses blandt andet som en indikation af effekten af samarbejdet mellem læsevejlederne og den enkelte klasses lærere.

"Læse for at lære"

I afsnittet "Læseresultater" side 30 bringes resultaterne af prøven TekstLæsning 1 i 6. klasserne. Resultaterne viser en fortsat fremgang. Dog sløres tydeligheden af denne fremgang i enkelte af resultaterne, hvilket skyldes enkelte 6. klassers lave score. Årsagerne til disse resultater er kendte og skoleleder, læsevejleder og klasselærerne har lavet handleplaner.

Læringscentre

Skolelederne udtrykker, at de kvalitative målsætninger for læringscentrenes udvikling delvist er opfyldt. Der vil være behov for at formulere mere konkrete og målbare målsætninger, blandt andet i lyset af den centrale rolle læringscentre skal spille i den kommende digitalisering af undervisningen.

"Det gode skolelederliv"

I marts 2012 afholdt Center for Børn og Undervisning og de samlede skoleledelser et fælles visionsseminar med det formål at sætte fokus på skoleledelse under titlen "Det gode skolelederliv". Det afstedkom aftaler om gensidig hjælp og støtte i opgaveløsningen på den enkelte skole og et ønske om styrkelse af det gensidige kendskab. En konkret effekt er ændret mødeform og indhold på skoleledermøderne.

Dansk som andetsprog

Vigtigheden af undervisningsdimensionen dansk som andetsprog er kendt i hele skolevæsenet. Men som det dokumenteres i afsnittet "Læseresultater" side 31 scorer tosprogede elever fortsat lavere resultater end etsprogede elever. Det er ikke undersøgt om dette også gør sig gældende i andre fag. Det kan dog ses, at dimensionen dansk som andetsprog implementeres forskelligt på skolerne.

Overgang til ungdomsuddannelserne

I kapitlet "De unges valg efter 9. klasse i grundskolen" side 34 dokumenteres elevernes valg, hvor gymnasiet fortsat er dominerende. I lyset af 95 % målsætningen er der fortsat behov for

at styrke understøttelsen af de unges valg og gennemførelse af uddannelserne. På skoleområdet ønskes en styrkelse af Uddannelses-, erhvervs- og arbejdsmarkedsorienteringen, hvortil der er taget efteruddannelsesinitiativer i samarbejde med UU:center syd.

Højere karakterer

I kapitlet ”Skolernes resultater ved Folkeskolens afgangsprøver” bringes en grundigere analyse af prøveresultaterne. Den viser fremgange især inden for fagets dansk. Analysen viser en mindre forskel mellem etsprogede og tosprogede elevers resultater og en svagt voksende forskel mellem drenges og pigers resultater.

Skolernes kvalitetsrapport 2012

Handlingsplan for 2012 - 2014

Indsats	Formål	Mål	Handling
<p>Fælleskommunalt udviklingsarbejde med udvikling af skolernes udskolingspædagogik (7. - 9./10. klasse.)</p>	<p>Formålet med indsatsen er,</p> <ul style="list-style-type: none"> • at forbedre elevernes resultater ved afgangsprøverne • at forbedre deres muligheder for at gennemføre en ungdomsuddannelse 	<p>Det er et mål for indsatsen at:</p> <ul style="list-style-type: none"> • at der sættes fokus på den enkelte elevs progression og at der kan ses en fremgang for 75% af eleverne ved afgangsprøverne i 2014 målt i forhold til standpunktskarakteren i 8 klasse. • at karaktergennemsnittet ved afgangsprøverne er stigende såvel kommunalt som for den enkelte skole • at alle elever går op til folkeskolens afgangsprøve • at der skabes en kultur, hvor eleverne synes det er sejt at gå i skole • at der udvikles en målrettet udskolingspædagogik, som understøtter ovenstående mål 	<p>Center for Børn og Undervisning iværksætter et udviklingsarbejde i samarbejde med skolerne. Som en del af udviklingsarbejdet indsamles viden om eksisterende strategier for læsning i alle fag samt brugen af disse. Endvidere inddrages eleverne omkring det at være ”professionel elev”.</p> <p>Ledelsen på den enkelte skole udvikler lokale strategier og handlinger sammen med lærerne omkring skolens arbejde med udskolingen omkring faglige og pædagogiske mål samt forældresamarbejdet.</p> <p>Ledelsen på den enkelte skole følger systematisk op omkring den enkelte lærers arbejde med undervisningen i udskolingen.</p> <p>Center for Børn og Undervisning følger op på den enkelte skoles arbejde med udskolingen sammen med skoles ledelse.</p> <p>Der iværksættes et målrettet samarbejde med UUC om overgange mellem 9./10. klasse og ungdomsuddannelse, herunder arbejdet med Young Skills.</p> <p>Lærerne i udskolingen kompetenceudvikles målrettet i forhold til udskolingspædagogik.</p>

(fortsættes)

Indsats	Formål	Mål	Handling
<p>Den digitale folkeskole</p> <p>Brug af digitale medier og digitale undervisningsmidler i undervisningen</p>	<p>Formålet med indsatsen er, at skolerne senest ved udgangen 2015 lever op til intentionerne i den Fælleskommunale og Fællesoffentlige Digitaliseringsstrategi vedrørende den digitale folkeskole.</p>	<p>Det er et mål for indsatsen at:</p> <ul style="list-style-type: none"> • Skolerne omlægger undervisningen så mulighederne i de digitale medier og digitale undervisningsmaterialer udforskes og udnyttes • skolerne omlægger indkøb af undervisningsmidler fra traditionelle læremidler til digitale læremidler • at eleverne gennem øget digital undervisning forbedrer deres udbytte af undervisningen • eleverne ved udgangen af 2014 skal kunne bruge deres eget udstyr på skolerens netværk 	<p>Aftenklubberne iværksætter i samarbejde med skolerne en målrettet indsats, som kan understøtte skolernes arbejde med at motivere eleverne til skole og ungdomsuddannelse.</p> <p>Center for Børn og Undervisning udarbejder i samarbejde med skolerne et forslag til strategi- og handlingsplan for implementering og drift af digitaliseringen på skoleområdet. Forslaget til strategi- og handlingsplan forelægges skolebestyrelser og Børne- og Undervisningsudvalget inden skolerens sommerferie 2013.</p> <p>Center for Børn og Undervisning indsamler eksisterende viden om de digitale mediers betydning for elevernes udbytte af undervisningen.</p>
<p>Sfo'ernes (sfo 1 og 2) rolle i Ishøj Kommune, herunder mål og indhold</p>	<p>Formålet med indsatsen er, at danne meningsfulde og udviklende fællesskaber, som kan tiltrække og fastholde eleverne.</p>	<p>Det er et mål for indsatsen at:</p> <ul style="list-style-type: none"> • kvalificere sfo'ernes praksis, herunder deres mål og indholdsbeskrivelser • styrke samordningen mellem undervisning og sfo • at synliggøre sfo'ernes rolle i forhold til Børne- og Ungepolitikens vision og fokusområder 	<p>Center for Børn og Undervisning gennemfører i samarbejde med skolerne/sfo'erne et udviklingsarbejde i 2013 og 2014 målrettet mål og indholdsbeskrivelser samt synliggørelse af sfo'ernes rolle.</p> <p>Den enkelte skole fortsætter udviklingen af lokale strategier og handlinger omkring samordningen mellem undervisning og sfo.</p> <p>Center for Børn og Undervisning udarbejder og analyserer medlems- og fremmødestatistikker.</p>

Indsats	Formål	Mål	Handling
Fravær blandt elever og personale	Formålet med indsatsen er, at nedbringe det samlede fravær blandt elever og blandt personale.	Det er et mål for indsatsen at fraværet i 2014 er nedbragt i forhold til niveauet i 2012.	<p>Der udarbejdes kommunale retningslinjer for håndtering af elevfravær, inden udgangen af 2012.</p> <p>Center for Børn og Undervisning indsamler viden om årsager til ulovligt elevfravær.</p> <p>Center for Børn og Undervisning gennemfører en undersøgelse af sygefraværet blandt pædagogisk personalet i kommunens dagtilbud og sfo'er. Undersøgelsens resultater indgår som en del af grundlaget for en indsats mod fravær. På grundlag af erfaringer fra undersøgelsen og indsatsen gennemføres en lignende undersøgelse på lærerområdet.</p>